

Handläggare
Astrid Nyström

Datum
2013-10-10

Diarienummer
BUN-2013-1491.60

Barn- och ungdomsnämnden

Detaljplan för Bruno Liljeforsgatan, bebyggelse, Uppsala kommun

Förslag till beslut

Barn- och ungdomsnämnden föreslås besluta

att som svar på detaljplan för, Bruno Liljeforsgatan, bebyggelse, Uppsala kommun, till plan och byggnadsnämnden avge upprättat förslag till yttrande.

Sammanfattning

Detaljplanen innebär i korthet att 900 nya bostäder samt lokaler för förskola och verksamheter möjliggörs mellan Råbyleden och Bruno Liljeforsgatan. Nämnden har inget att invända mot detaljplaneförslaget under förutsättning att tillräckligt med förskoleplatser kan tillskapas inom detaljplanen eller i dess närhet samt tillräckligt med grundskoleplatser kan tillskapas i planens närhet. Att ett barnperspektiv finns beskrivet ser nämnden som positivt. Närheten till Gränbyparken och Gränby sportfält kan bli ett bra komplement till bostadsgårdarna.

Bakgrund

Barn- och ungdomsnämnden har av plan- och byggnadsnämnden inbjudits att yttra sig över rubricerad detaljplan. Underlaget för förslaget finns på www.uppsala.se, Boende, miljö & trafik, Stadsplanering.

Förslag till yttrande har upprättats (**bilaga**).

Ärendet

Detaljplanen innebär i korthet att 900 nya bostäder möjliggörs mellan Råbyleden och Bruno Liljeforsgatan. Bebyggelsen föreslås vara fyra till sju våningar hög. I de norra delarna av planområdet föreslås ett punkthus i 16 våningar. Troligen blir den nya bebyggelsen till största delen hyresrätter. Den nya bebyggelsen föreslås lokaliseras på befintliga markparkeringar och ytor för garage. Bebyggelsen ska till största delen bestå av bostäder, men lokaler för verksamheter i bottenvåningen och förskolor ska finnas i strategiska lägen.

Parkens förskola ligger inom planområdet i förlängningen av von Bahrska häcken, alldeles invid Gränbyparken. Det finns möjlighet att bygga till denna. Det finns också möjlighet att inrymma en förskola i bottenvåningen på punkthuset.

Bebyggelsen lokaliseras i ett läge med god tillgång till rekreativsmöjligheter, både sommartid och vintertid. Det är också nära till service, både kommersiell, som Gränby köpcentrum, och offentlig, som skolor och förskolor. En annan stor målpunkt i närområdet är Gränby sportfält. Det finns en kiosk med närservice i planområdets södra delar, i övrigt finns inga lokaler för verksamhet utmed Råbyvägen.

I översiktsplanen pekas Råbyvägen ut som ett stadsstråk, detta innebär att stråket ska utvecklas mot att få en innerstadskaraktär med handels- och besöksfunktioner. Råbyvägen kommer att planläggas med en gatusektion på 31 meter bredd. Inom måttet ryms ytor för gående och cyklister, ytor avsedda för gatuservering, ytor för trädplantering, kantstensparkering, angöring, körfält för kollektivtrafiken samt plats för hantering av dagvatten.

Vid hållplatsläget på Råbyvägen föreslås ett litet torg. I bottenvåningarna på bebyggelsen intill torget föreslås lokaler för verksamhet. Detta förväntas öka förutsättningarna för stadsliv i området och bidra till att Råbyvägen blir en levande stadsgata.

Både den nya bebyggelsen och befintlig bebyggelse kommer att angöras via Bruno Liljeforsgatan. Gaturummet blir cirka 11 meter brett. Inom detta mått ryms två gångbanor, en på vardera sidan av körbanan, enkelsidig kantstensparkering samt förgårdsmark till befintliga bostäder.

En bullerutredning visar på högt buller från Råbyvägen, vilket innebär att avsteg från riktlinjerna enligt Boverkets allmänna råd måste tillämpas. Läget centralt i staden och längs ett kollektivtrafikstråk motiverar dock ny bebyggelse utmed Råbyvägen. Den nya bebyggelsen kommer dessutom att fungera som en bullerskärm mot Råbyvägen för befintlig bebyggelse.

Under rubriken Barnperspektiv i samrådshandlingen står: ”I de norra delarna av planområdet finns en förskola, Parkens förskola. Detaljplanen möjliggör en utbyggnad av befintliga lokaler för att ge plats åt ytterligare avdelningar. Förskolan ligger intill Gränbyparken och Gränby sportfält, där det finns stora möjligheter för lek och rekreation. I detaljplanen möjliggörs också en förskola i bottenvåningen på föreslagen bebyggelse. Denna förskola är också lokaliserad i de norra delarna av planområdet. Detta eftersom det är god tillgång till parken samt att det är möjligt att skapa en trevlig och ljuddämpad gård i detta läge.

På de tillkommande bostadsgårdarna finns det möjlighet att skapa platser för rekreation och lek i närheten av hemmet.”

Synpunkter och påpekanden

Flera förskolor och grundskolor finns/kommer att finnas i planområdets närhet, till exempel Parkens förskola, Solskenets förskola, Bellmanskolans ombyggd till förskola och grundskola, samt Liljeforskskolan. Bostadbyggnandet leder till ett ökat behov av både förskole- och grundskoleplatser utöver de som finns/planeras. Behovet av nya förskoleplatser uppskattas till cirka 150 och grundskoleplatser förskoleklass-årskurs 9 till minst 230. Ytterligare bebyggelse planeras längs Råbyleden.

Eftersom avsteg måste göras från riktlinjer för buller för bostadshusen blir även en förskola i punkthuset utsatt för buller. Om inte bullerdämpande åtgärder kan vidtagas för förskolegård kan antingen gården få en mer östlig placering, att förskolan placeras i ett annat bostadshus inom planområdet eller till exempel i anslutning till den angränsande Liljeforsskolan.

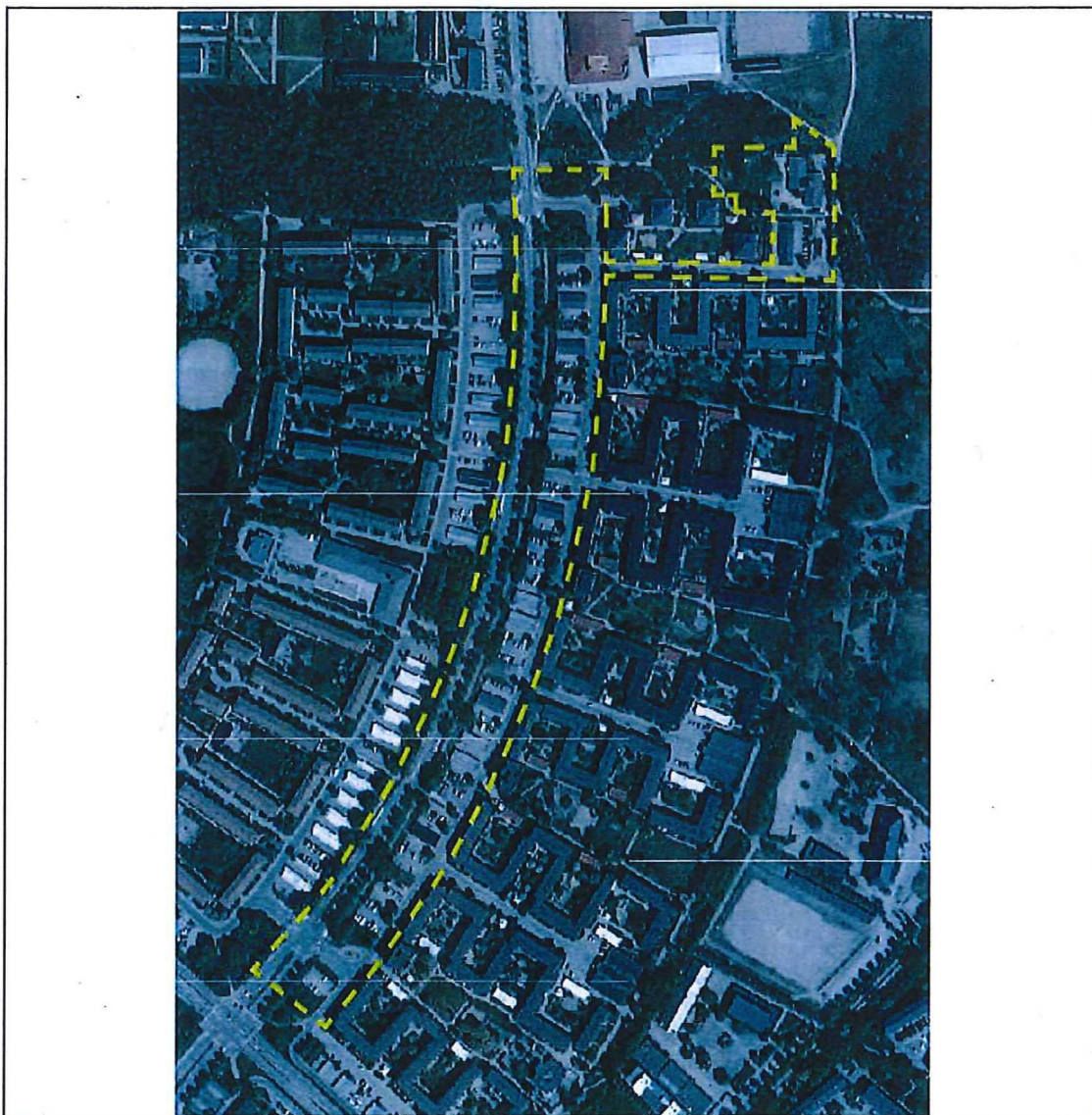
Förskoleplatserna torde kunna rymmas inom detaljplanen om Parkens förskola byggs till samt om en förskola kan inrymmas i punkthuset. Om detta inte är möjligt bedöms inte tillräckligt med platser kunna tillskapas inom detaljplaneområdet.

Barn- och ungdomsnämnden föreslås i sitt yttrande framföra att

- nämnden inte har något att invända under förutsättning att tillräckligt med förskole- och grundskoleplatser kan tillskapas inom detaljplanen samt i dess närhet
- om inte bullerdämpande åtgärder kan vidtagas för förskolelokal och gård i punkthuset måste gården få en annan placering eller förskolan placeras på annat ställe
- det är positivt med barnperspektiv.

Kontoret för barn, ungdom och arbetsmarknad

Carola Helenius-Nilsson
Direktör

Detaljplan för Bruno Liljeforsgatan
Normalt planförfarande**SAMRÅDSTID till och med den 18 oktober 2013**

Handläggare: Sofie Andersson Rosell, telefon: 018-727 47 85

Handläggare
Astrid Nyström

Datum
2013-10-10

Diarienummer
BUN-2013-1491.60

Plan- och byggnadsnämnden

Yttrande över detaljplan för Bruno Liljeforsgatan, bebyggelse, Uppsala kommun, dnr PLA 2012-020209

Plan- och byggnadsnämnden har inbjudit till samråd i rubricerat ärende. Med anledning härav vill barn- och ungdomsnämnden framföra följande:

Nämnden har inget att invända mot detaljplaneförslaget under förutsättning att tillräckligt med förskoleplatser kan tillskapas inom detaljplanen eller i dess närhet samt tillräckligt med grundskoleplatser kan tillskapas i planens närhet. Nämnden bedömer att förverkligandet av planen kommer att leda till ett behov av cirka 150 förskoleplatser samt minst 230 platser i förskoleklass-årskurs 9.

Om inte bullerdämpande åtgärder kan vidtagas för förskolegård i punkthuset måste gården få en annan placering, förskolan placeras i annat bostadshus inom planområdet eller placeras till exempel i anslutning till den angränsande Liljeforsskolan.

Att ett barnperspektiv finns beskrivet ser nämnden som positivt. Närheten till Gränbyparken och Gränby sportfält kan bli ett bra komplement till bostadsgårdarna.

Barn- och ungdomsnämnden

Cecilia Forss
Ordförande

Kerstin Sundqvist
Sekreterare