

Handläggare  
Susanna Hjorth  
Ida Sverkersson

Datum  
2017-05-22

Diarienummer  
OSN-2017-0186

Omsorgsnämnden

## **Ekonomiskt bokslut per april 2017**

### **Förslag till beslut**

Omsorgsnämnden föreslås besluta

**att** godkänna ekonomiskt bokslut per april om 10 375 tkr.

### **Sammanfattning**

Nämnden redovisar ett aprilbokslut på 10 375 tkr, vilket är 4 911 tkr bättre än prognos och 10 475 tkr bättre än budget.

## Resultaträkning per april, tkr

Konto	Utfall ack jan - Apr 2017	Varav egen regi	Prog jan - Apr 2017	Ack. Utf/Pr Diff	Bud ack jan - Apr 2017	Ack. Utf/Budg Diff
Verksamhetens intäkter	298 618	273 754	299 206	-588	300 796	-2 178
Lämnade bidrag och köp av huvudverksamhet	-483 361	-2 610	-481 251	-2 110	-498 075	14 714
Personalkostnader	-252 765	-237 222	-255 207	2 441	-260 602	7 837
Lokalkostnader	-24 132	-9 285	-21 899	-2 232	-25 130	999
Övriga kostnader	-20 537	-14 893	-18 803	-1 735	-6 901	-13 637
Avskrivningar	-221	-192	-211	-10	-214	-7
Finansnetto	-17	-14	-18	1	-18	2
<b>Resultat efter direkta verksamhetskostnader</b>	<b>-482 415</b>	<b>9 537</b>	<b>-478 183</b>	<b>-4 232</b>	<b>-490 145</b>	<b>7 730</b>
Indirekta kostnader	-9 126	-5 658	-12 515	3 389	0	-9 126
<b>Resultat efter indirekta verksamhetskostnader</b>	<b>-491 541</b>	<b>3 879</b>	<b>-490 698</b>	<b>-843</b>	<b>-490 145</b>	<b>-1 396</b>
Gemensamma kostnader från KLK	-14 327	-8 883	-19 648	5 321	-25 575	11 248
Gemensamma kostnader från ÄLN	-822	-822	-1 256	433	-1 445	623
<b>Resultat efter kommungemensamma verksamhetskostnader</b>	<b>-506 691</b>	<b>-5 826</b>	<b>-511 602</b>	<b>4 911</b>	<b>-517 165</b>	<b>10 475</b>
Kommunbidrag	517 066	0	517 066	0	517 066	0
<b>RESULTAT</b>	<b>10 375</b>	<b>-5 826</b>	<b>5 464</b>	<b>4 911</b>	<b>-99</b>	<b>10 475</b>
<b>Ombudgeteringsärende</b>	<b>-10 448</b>					
<b>Kommunbidrag efter ombudgeteringsärende</b>	<b>506 618</b>					
<b>RESULTAT EFTER OMBUDGETERINGSÄRENDE</b>	<b>-73</b>					

Omsorgsnämnden redovisar ett aprilbokslut på 10,4 mnkr, vilket är 4,9 mnkr bättre än prognosticerat och 10,5 mnkr bättre än budget. Inkluderat kommande ombudgeteringsärende ligger resultatet per april i linje med budget. Verksamheterna inom den egna regin redovisar ett negativt resultat på -5,8 mnkr.

## Nämndens nettokostnad per verksamhetsområde

## Nettokostnad nämndverksamhet, tkr

	Utfall ack	Budget ack	Differens mot ack budget		Prognos ack	Differens mot ack prognos	
110 Nämnd- och styrelseverksamhet	-425	-524	99	18,8%	-473	48	10,1%

Nettokostnaderna för nämndverksamheten är 99 tkr lägre än budget.

Kommunfullmäktiges beslut 2017-04-24 avseende månadsarvode för individutskottet innebär en ökad kostnad på helåret om 117 tkr.

**Nettokostnad övrig förebyggande verksamhet, tkr**

	Utfall ack	Budget ack	Differens mot ack budget		Prognos ack	Differens mot ack prognos	
539 Övrig förebyggande verksamhet	-10 823	-11 604	781	6,7%	-11 973	1 150	9,6%

Nettokostnaderna för förebyggande insatser per april är 10,8 mnkr, vilket är 781 tkr lägre än budget. I förebyggande insatser ingår föreningsbidrag, anhörigstöd, demensstöd, träffpunkter, personliga ombud och arbetsmarknadsinsatser.

**Nettokostnad vård och omsorg i ordinärt boende 0-64 år, tkr**

	Utfall ack	Budget ack	Differens mot ack budget		Prognos ack	Differens mot ack prognos	
5410 Övriga insatser ordinärt boende	-7 500	-9 212	1 712	18,6%	-7 727	227	2,9%
5411 Hemtjänst/hemvård	-14 046	-13 918	-127	-0,9%	-13 528	-518	-3,8%
5412 Anhöriganställning	-4 652	-1 080	-3 571	-330,6%	-2 397	-2 255	-94,1%
5413 Personlig assistans SoL	-4 279	-4 684	405	8,7%	-5 333	1 054	19,8%
5414 Ledsagarservice, SoL	-2 441	-3 618	1 177	32,5%	-3 529	1 088	30,8%
5415 Avlösarservice, SoL	-600	-1 237	637	51,5%	-770	170	22,1%
5416 Kontaktperson, SoL	-1 983	-2 529	546	21,6%	-2 510	528	21,0%
5417 Boendestöd	-13 342	-14 523	1 182	8,1%	-12 837	-505	-3,9%
5418 Korttidsvård (växelvård, avlastn)	-2 437	-3 840	1 403	36,5%	-3 292	855	26,0%
<b>Nettokostnad</b>	<b>-51 279</b>	<b>-54 643</b>	<b>3 363</b>	<b>6,2%</b>	<b>-51 921</b>	<b>642</b>	<b>1,2%</b>

1) I verksamhet 5410 Övriga insatser ordinärt boende redovisas nettokostnader för hjälpmedel, utskrivningsklara och sjukvårdsteamet

Nettokostnaden för vård och omsorg i ordinärt boende för åldersgruppen 0-64 år är 51,3 mnkr, vilket är 3,4 mnkr bättre än budget. I verksamhet 5410 Övriga insatser ordinärt boende har prognosen justerats gentemot budget pga lägre kostnader för sjukvårdsteamet. Inom verksamhet korttidsvård har kostnaderna för brukare på Svartbäcksgården varit lägre än budgeterat. Förvaltningen har arbetat aktivt med att minska på antal brukare och antal dygn på Svartbäcksgården, och utfallet är även lägre än prognosen.

Avvikelserna inom anhöriganställning, personlig assistans SoL, ledsagarservice och kontaktperson, boendestöd beror på fördelningen mellan dessa verksamheter och motsvarande 521-verksamheter.

**Nettokostnad vård och omsorg i ordinärt boende 65 år och äldre, tkr**

	Utfall ack	Budget ack	Differens mot ack budget		Prognos ack	Differens mot ack prognos	
5211 Hemtjänst/hemvård	-8 615	-5 579	-3 035	-54,4%	-5 622	-2 993	-53,2%
5212 Anhöriganställning	2 257	-1 217	3 474	285,4%	59	2 198	-3731,4%

5213 Personlig assistans SoL	-945	-283	-662	-234,1%	-224	-721	-322,1%
5214 Ledsagarservice, SoL	-563	23	-587	2537,6%	53	-617	1157,2%
5215 Avlösarservice, SoL	-31	-12	0	0,0%	81	-112	138,8%
5216 Kontaktperson, SoL	-346	-148	-198	-134,5%	-88	-258	-293,8%
5219 Boendestöd	-1 304	-1 454	150	10,3%	-2 064	760	36,8%
<b>Nettokostnad</b>	<b>-9 549</b>	<b>-8 670</b>	<b>-859</b>	<b>-9,9%</b>	<b>-7 805</b>	<b>-1 743</b>	<b>-22,3%</b>

Nettokostnaden för vård och omsorg i ordinärt boende för personer över 65 år inom nämnden ansvarsområde är 9,5 mnkr vilket är 0,9 mnkr sämre än budget. Nettokostnaderna för hemtjänst har varit högre än förväntat.

#### Nettokostnad vård och omsorg i särskilt boende 0-64 år, tkr

	Utfall ack	Budget ack	Differens mot ack budget		Prognos ack	Differens mot ack prognos	
5421 Boende särskilt vårdbehövande	-2 215	-1 746	-469	-26,9%	-5 666	3 452	60,9%
5422 Demensboende	-4 730	-5 314	584	11,0%	-5 113	384	7,5%
5423 Psykiatriboende	-55 170	-61 242	6 072	9,9%	-46 774	-8 396	-18,0%
5424 Omvårdnadsboende	-5 121	-5 125	4	0,1%	-5 634	512	9,1%
<b>Nettokostnad</b>	<b>-67 236</b>	<b>-73 427</b>	<b>6 191</b>	<b>8,4%</b>	<b>-63 187</b>	<b>-4 049</b>	<b>-6,4%</b>

Nettokostnad för vård och omsorg i särskilt boende 0-64 år är 67,2 mnkr, vilket är 6,2 mnkr bättre än budget. Utfallet på verksamhet 5423 psykiatriboende är 6 mnkr bättre än budget, men 8,4 mnkr sämre än prognos. Avvikelsen mot prognos beror på att personalkostnader har hamnat på fel verksamhetskod. Avvikelsen mot prognos för den egna regin inom socialpsykiatriområdet uppgår per april till 127 tkr.

#### Nettokostnad vård och omsorg i särskilt boende 65 år och äldre, tkr

	Utfall ack	Budget ack	Differens mot ack budget		Prognos ack	Differens mot ack prognos	
5222 Demensboende	-1 364	-2 004	639	31,9%	-1 651	286	17,3%
5223 Psykiatriboende	-23 079	-23 393	314	1,3%	-24 784	1 704	6,9%
5224 Omvårdnadsboende	-2 692	-3 231	539	16,7%	-2 873	182	6,3%
<b>Nettokostnad</b>	<b>-27 135</b>	<b>-28 628</b>	<b>1 493</b>	<b>5,2%</b>	<b>-29 307</b>	<b>2 172</b>	<b>7,4%</b>

Nettokostnad för särskilt boende för personer 65 år och äldre inom nämndens ansvarsområde är 27,1 mnkr, vilket är 1,5 mnkr bättre än budget.

Enligt en överenskommelse mellan omsorgsnämnden och äldrenämnden står omsorgsnämnden för kostnaden för vissa brukare som tillhör äldrenämnden och som bor på särskilt boende. OSN betalar för specifikt dessa brukare så länge de bor på boende. Detta

innebär att denna kostnad endast kan bli lägre under årets gång. För ett år sedan betalade OSN för 19 personer till ÄLN, per april i år var det 15.

#### Nettokostnad insatser enligt LSS, tkr

	Utfall ack	Budget ack	Differens mot ack budget		Prognos ack	Differens mot ack prognos	
5511 Bostad m särskild service vuxna grb	-134 372	-146 891	12 519	8,5%	-137 984	3 612	2,6%
5512 Bostad m särskild service, barn	-13 872	-14 388	516	3,6%	-13 690	-182	-1,3%
5515 Bostad m särskild service vuxna sb	-11 990	-11 332	-658	-5,8%	-12 052	62	0,5%
<b>Boende enligt LSS</b>	<b>-160 234</b>	<b>-172 611</b>	<b>12 377</b>	<b>7,2%</b>	<b>-163 725</b>	<b>3 491</b>	<b>2,1%</b>
5520 Personlig assistans enligt LSS	-35 120	-37 382	2 263	6,1%	-35 628	508	1,4%
5521 Assistansersättning enligt SFB	-41 080	-36 507	-4 572	-12,5%	-43 041	1 961	4,6%
<b>Personlig assistans</b>	<b>-76 200</b>	<b>-73 890</b>	<b>-2 310</b>	<b>-3,1%</b>	<b>-78 669</b>	<b>2 469</b>	<b>3,1%</b>
<b>Daglig verksamhet enligt LSS</b>	<b>-68 221</b>	<b>-66 565</b>	<b>-1 656</b>	<b>-2,5%</b>	<b>-67 169</b>	<b>-1 052</b>	<b>-1,6%</b>
5541 Ledsagarservice	-4 346	-4 385	40	0,9%	-4 631	285	6,2%
5542 Kontaktperson, LSS	-2 902	-3 057	155	5,1%	-3 032	130	4,3%
5543 Avlösarservice, LSS	-1 909	-2 086	178	8,5%	-2 031	122	6,0%
5544 Korttidsvistelse	-19 572	-20 873	1 301	6,2%	-19 822	250	1,3%
5545 Korttidsstillsyn	-6 490	-5 732	-758	-13,2%	-5 827	-663	-11,4%
5549 Övriga öppna insatser, LSS	-370	-788	418	53,1%	-378	9	2,3%
<b>Övriga öppna insatser</b>	<b>-35 588</b>	<b>-36 922</b>	<b>1 334</b>	<b>3,6%</b>	<b>-35 722</b>	<b>133</b>	<b>0,4%</b>
<b>Nettokostnad</b>	<b>-340 242</b>	<b>-349 988</b>	<b>9 745</b>	<b>2,8%</b>	<b>-345 284</b>	<b>5 042</b>	<b>1,5%</b>

Nettokostnaden för hela verksamhetsområdet LSS är 340,2 mnkr, vilket är 9,7 mnkr bättre än budget.

Nettokostnaderna för verksamhet 5521 Assistansersättning från Försäkringskassan är 4,6 mnkr högre än budget. Under maj-juni kommer en grundlig genomgång av alla ansvar med LSS verksamhet inom egen regin att genomföras.

Nämnden erfar att det har tillkommit fler personer där kommunen får fatta beslut om personlig assistans i och med att Försäkringskassan har blivit mer restriktiv i sina bedömningar efter ett antal prejudicerande domar. Detta innebär att kommunen får bära hela kostnaden för assistansen. Vid årsskiftet förändrades även systemet över hur Försäkringskassan betalar ut assistansersättning, från att ha betalat ut i förskott till efterskott. Detta ställer högre krav på administration och systemstöd inom den egna regin när intäkter ska hämtas från Försäkringskassan.

Tabellen nedan visar antal brukare med personlig assistans beviljad av kommunen, januari – mars uppdelat på kön. Antal brukare har ökat under årets första början inom det lägre tidsintervallet 1-200 timmar och samtidigt minskat inom de högre tidsintervallen. Av 125

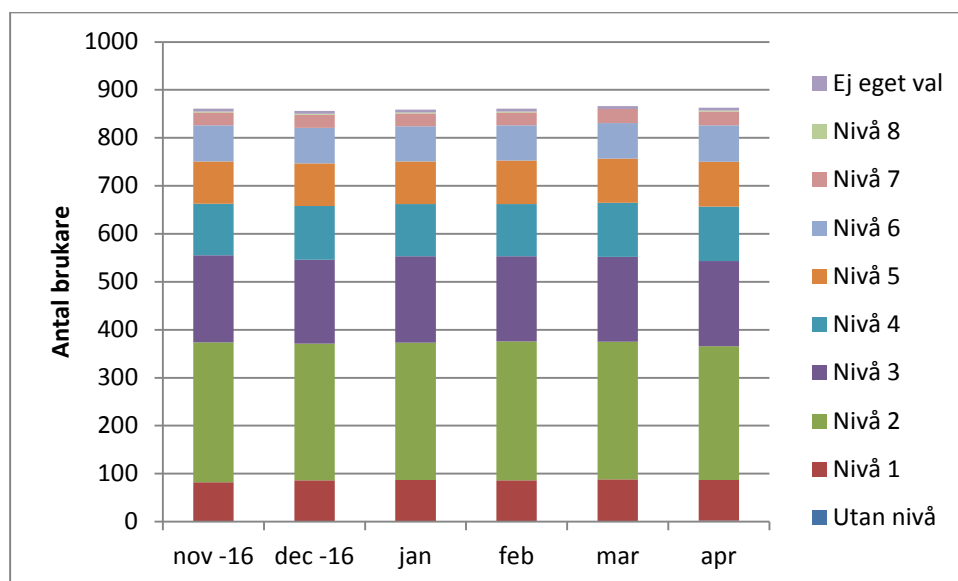
personer med personlig assistans i mars var 36% kvinnor och 64% män. Uppgifter för april saknas.

### Antal brukare med personlig assistans

Antal timmar	Jan			Feb			Mars		
	Kvinnor	Män	Totalt	Kvinnor	Män	Totalt	Kvinnor	Män	Totalt
1-200	23	34	57	23	34	57	27	37	64
201-400	13	28	41	14	29	43	10	30	40
401-	9	18	27	9	17	26	8	13	21
<b>Totalt</b>	<b>45</b>	<b>80</b>	<b>125</b>	<b>46</b>	<b>80</b>	<b>126</b>	<b>45</b>	<b>80</b>	<b>125</b>

Nettokostnaderna för daglig verksamhet är 1,7 mnkr högre än budget och 1 mnkr högre än prognos. Orsaken till att prognosen överskrids beror till viss del på att prognosen inte är periodiserad. Under sommaren kommer kostnaden att sänkas för resor och habiliteringsersättning.

Diagrammet nedanför visar antal brukare inom daglig verksamhet november-april per de olika nivåerna. Totala antalet brukare håller sig stabilt kring lite drygt 860 personer per månad.



Nettokostnaderna för övriga öppna insatser enligt LSS är sammantaget 1,3 mnkr lägre än budgeterat, och håller samma nivå som prognosticerat.

Omsorgsförvaltningen

Tomas Odin  
Förvaltningsdirektör