

Utbildningsförvaltningen  
**Rapport**

Datum:  
2024-11-13

Diarienummer:  
UBN-2024-06583

Handläggare:  
Karin Eriksson Johansson, Christine Kastner Johnson

# Kvalitetsrapport gymnasieskola läsåret 2023/24

# Innehåll

Sammanfattning .....	4
Resultat.....	4
Fortsatta insatser.....	5
Riktade insatser för utvalda skolor.....	5
Inledning .....	7
Förutsättningar .....	9
Elevsammansättning.....	9
Personal.....	10
Kostnader .....	11
Resultat .....	12
Gymnasieexamen och genomströmning över 3 (och 4) år .....	12
Nationella prov.....	15
Analys.....	16
Resultat för elever som läst årskurs 3 under 2023/24.....	17
Analys.....	18
Genomsnittlig betygspoäng.....	18
Analys.....	19
Frånvaro.....	19
Analys.....	20
Trygghet och studiero .....	21
Analys.....	22
Sammanställning av resultat för IMA.....	23
Analys.....	23
International Baccalaureate.....	24
Analys.....	24
Sammanfattning av insatser 2023/24.....	25
Riktade insatser för utvalda enheter .....	26
Stärkt likvärdighetsarbete - likvärdiga betyg och bedömning.....	26
Introduktionsprogrammen .....	26
Yrkesprogrammen .....	27
Kollegiala lärstrukturer som ger effekt.....	27
Närvaro .....	27
Proaktiv elevuppföljning.....	28
Främjande och förbyggande elevhälsoarbete .....	28
Behov av nya och fortsatta insatser 2024/25 .....	29
Bilaga .....	30
Genomströmning.....	30

Genomsnittlig betygspoäng .....	33
Avgångselever, examen .....	35
Enkätresultat trygghet .....	37
Enkätresultat studiero.....	39
Frånvaro.....	41
Studieavbrott .....	43
Uppföljning introduktionsprogram.....	45

## Sammanfattning

Varje elev oavsett skoltillhörighet eller program är vårt gemensamma ansvar. Alla ska kunna nå sina mål.

Hösten 2023 gjorde gymnasieskolan en omfattande uppföljning med alla skolledare rörande de fyra fokusområden som verksamheterna haft som övergripande fokus sedan 2019 (yrkesprogrammen, elevhälsa, kollegialt lärande och IM). Uppföljningen visade att dessa fortfarande är aktuella och att det är viktigt för hela organisationen att hålla i, hålla ut och hålla fokus på de insatser som beprövad erfarenhet och forskning visar ger resultat. Alla skolledare var ense om att man behöver skruva på en del av insatserna. Att tillsammans följa upp, utvärdera och skruva är viktiga delar i gymnasiets utvecklingsarbete. Att skolledarna tillsammans kontinuerligt analyserar och diskuterar sina verksamheter stärker likvärdighet och kvalitet mellan skolorna och det gemensamma arbetet är en viktig del av gymnasiets kvalitetsarbete.

Läsåret 2023/24 tittade gymnasiets ledningsgrupp särskilt på det systematiska kvalitetsarbetet under skolbesöken. Ledningen konstaterades att det rådde en hög grad av samstämmighet hos rektorer och lärare kring skolans utvecklingsbehov. Skolornas systematiska kvalitetsarbete i det dagliga arbetet är utgångspunkt för allt utvecklingsarbete.

Under läsåret 2023/24 hade gymnasiet olika besök och kvalitetsgranskningar av Skolinspektionen. Någon verksamhet behövde lämna in kompletterande uppgifter men alla verksamheter fick positiv återkoppling. Skolinspektionen har bland annat skrivit att ”Uppsala kommun har påbörjat arbete som ligger i linje med Skolinspektionens bedömning av vad som behövs för att höja kvaliteten på skolenheten”. Den planerade kvalitetsgranskningen av naturvetenskapsprogrammet och vård- och omsorgsprogrammet på Lundellska skolan fick mycket positiv återkoppling, Skolinspektionen ansåg att skolan på alla granskade punkter i hög utsträckning arbetar på det sätt som inspektionen önskar. Även programmet International Baccalaureate (IB) blev granskat under läsåret 2023/24 och även återkoppling efter granskningen av IB var mycket positiv.

### Resultat

Gymnasieskolans resultat är bra och flera resultat har blivit lite bättre sedan föregående läsår. Särskilt glädjande med årets resultat är att vi fortsätter att öka andelen avgångselever med examen och studiebevis och att tryggheten för elever som uppger annat på frågan om kön har ökat. Fler elever har klarat av att nå sina mål och fler elever känner sig trygga på skolan. Målet är självklart att alla elever ska nå sina mål och att alla elever ska vara trygga.

Elevernas upplevelse av trygghet i skolan har ökat för alla tre grupper som mäts (annat, kvinnor och män). I de analyser som gjorts har skillnader mellan kön belysts och skillnaderna mellan män och kvinnor har minskat. Totalt har 96,1 procent av eleverna svarat att de känner sig trygga i skolan. Att känna sig trygg i skolan är en självklar rättighet och vi vet att trygghet är en viktig faktor för elevernas lärande.

Positivt är också att den totala frånvaron har fortsatt att minska något och elevernas upplevda studiero har ökat från föregående år. Trygghet, studiero och närvaro i skolan är viktiga delar för att få till en bra skolgång med ett bra lärande. Alla skolor arbetar med att minska frånvaron och öka trygghet och studiero.

Resultaten för elever som gått introduktionsprogram (IM) är tämligen spridda och rymmer såväl avbrott som övergång till nationella program eller anställning. Under läsåret har gymnasiet arbetat mycket med att systematisera uppföljningen av IM-elevernars individuella mål. Uppsala ligger på riksnivå rörande andelen elever som efter ett år på IM blir behöriga till ett nationellt program. Uppsala ligger fortfarande lägre än riket gällande att få elever från IM att efter IM nå en examen på de nationella programmen inom tre år. Varför vi ligger lägre än riket på att få igenom eleverna på de nationella programmen efter IM har varit föremål för diskussion och självrannsakan under året och vi kommer att fortsätta arbetet med att utreda och åtgärda detta.

### **Fortsatta insatser**

Gymnasiet har sett att det är viktigt att hålla i, hålla ut och hålla fokus på det som gör skillnad för eleverna. Vi fortsätter därför med våra processer från föregående år men skruvar på hur vi gör det.

Vi fortsätter att ha fokus på elevernas lärande, närvaro och välmående. Detta fokus gäller för skolans samtliga professioner.

Vi ska lyckas med alla våra elever och vi kommer fortsätta att följa upp alla våra elever och vi vill förstå varför våra elever som gått IM lyckas sämre än riket när de efter IM går ett nationellt program. Vi vill tydligare se i vilken utsträckning eleverna på IM når sina egna mål. Gruppen med elever som avbryter sina studier utan att ha någon annan planerad sysselsättning är en grupp som måste följas upp mer noggrant.

Vi vill öka vår kunskap hur vi lyckas med de elever som kommer från grundskolans resursheter till gymnasiet.

Skolornas systematiska kvalitetsarbete behöver ständigt vidareutvecklas och vi fortsätter därför att skruva på detta arbete. Systematiskt kvalitetsarbete är en process som vi aldrig blir klara med.

Vi fortsätter utveckla det kollegiala lärandet för att utveckla undervisningen, utveckla det främjande och förebyggande elevhälsoarbetet, utveckla den proaktiva elevuppföljningen samt stärka arbetet med likvärdiga betyg och bedömning.

Vi fortsätter främja forskningsprojekt och samverkan med universitetet.

Vi fortsätter arbetet med att öka kvaliteten på yrkesprogrammen och öka andelen elever som läser på yrkesprogram

Vi fortsätter implementera GY25 och vi arbetar vidare med planerna på en ny gymnasieskola 2026.

Vi ska skapa förutsättningar för skolornas arbete med AI.

### **Riktade insatser för utvalda skolor**

Gymnasiet är en liten organisation med 10 enheter och 7 enhetsrektor. Gymnasiechefen är närmaste chef till alla enhetsrektor. Gymnasiets ledningsgrupp har en mycket god överblick av alla skolors organisatoriska och pedagogiska utmaningar genom de uppföljningsverktyg vi utvecklat genom åren så som täta medarbetardialoger, rektorers styrkort, månadsdialoger, skolbesök, kollegiala arbetsätt i hela skolledargruppen. Gymnasiets ledning och stab kommer fortsatt ge

riktade insatser och resurser till de skolor som behöver det. Centralt för vårt arbete är att alla enheterna ska ha en god analysförmåga samt en stabil och strukturerad utvecklingsorganisation som bygger på beprövad erfarenhet och forskning. Gymnasiet kommer inte ha någon särskilt utvald enhet kommande läsår.

## Inledning

Gymnasieskolans kvalitetsrapport är en del av gymnasieavdelningens systematiska kvalitetsarbete (SKA) och som tillsammans med förvaltningens övergripande kvalitets- och uppföljningsarbete svarar emot skollagens krav på systematiskt kvalitetsarbete på huvudmannanivå. Syftet med kvalitetsrapporten är att utgöra en grund för utvecklingen mot en ökad måluppfyllelse inom den kommunala huvudmannens gymnasieskolor.

Den kommunala gymnasieskolan har ett övergripande uppdrag att arbeta med likvärdigheten i och mellan enheterna. Detta uppdrag genomsyrar alla aktiviteter. Alla elever på alla enheter ska få den bästa utbildningen och alla elever ska ha möjlighet att nå sina mål. Gymnasiets ledning och skolledargrupp uttrycker detta med följande ord: Varje elev oavsett skoltillhörighet eller program är vårt gemensamma ansvar. Alla ska kunna nå sina mål. "100%".

Avgörande för en ökad måluppfyllelse för alla elever är att kvaliteten på undervisningen i klassrummet är hög. Därmed måste skolornas utvecklingsarbete vara väl förankrat i verksamheterna och ta sin utgångspunkt i klassrummet hos läraren och eleverna. Detta motsäger inte betydelsen av ledning och styrning både på enhets- och avdelningsnivå. Det systematiska kvalitetsarbetet ska ha eleven i fokus och utvecklingsarbetet ska vila på vetenskaplig grund och beprövad erfarenhet.

Gymnasieskolan har ett välfungerande samarbete med Uppsala universitet. Uppsala kommun har avtal rörande Partnerskolor, Forum för Skolsamverkan (FoSam) och Utbildning, Lärande, Forskning (ULF). Det pågår även flera andra samarbeten mellan gymnasieskolorna i Uppsala kommun och Uppsala universitet. Gymnasiet har många lektorer och engagerade förstelärare. Lektorer och förstelärare arbetar på olika sätt med att utveckla verksamheterna. Gymnasiet har olika nätverk mellan skolorna för både lärare och skolledare. Nätverken arbetar med kollegialt lärande. De olika nätverken och samarbetena med universitetet säkrar likvärdighet mellan enheterna och säkerställer att undervisningen vilar på vetenskaplig grund. Nätverken är även viktiga för att stärka kvaliteten i undervisningen. Samarbeten mellan enheter och med universitetet värnas och utvecklas.

Varje rektor ansvarar för sin skolas systematiska kvalitetsarbete. Varje enhet har ett tydligt systematiskt kvalitetsarbete, en handlingsplan och årshjul för detta arbete. Den förvaltningsövergripande enheten för kvalitet och uppföljning säkerställer att det finns relevant statistik till enhetsanalyserna och kvalitetsrapporten. Utöver statistiken från förvaltningen har enheterna egna utvärderingar som är direkt anpassade för en egen verksamhet. Skolans enhetsanalys innehåller resultat, analys och prioriteringar som summeras i en rapport och den presenteras sedan i dialogform för gymnasiets ledning och gymnasiets samtliga skolledare.

Enhetsanalyserna som tas fram utifrån enheternas systematiska kvalitetsarbete skapar en god plattform för vidare utveckling och kollegialt lärande på många nivåer. Utifrån de slutsatser som görs i enhetsanalysen formulerar gymnasiechefen i dialog med rektor, rektors uppdrag/styrkort. Denna process möjliggör differentierade uppdrag utifrån varje enhets förutsättningar och behov. På enheten formuleras en motsvarande plan för prioriteringar och uppföljning. Rektors styrkort och de viktigaste indikatorerna följs upp regelbundet med gymnasiechefen.

De satsningar som prioriteras i gymnasieskolans verksamhetsplan är; satsningar utifrån vårt statliga huvuduppdrag, kommunala mål formulerade i nämndens verksamhetsplan, förvaltningsgemensamma satsningar samt gymnasiegemensamma

satsningar. Många gånger sammanfaller eller tangerar dessa olika mål och prioriteringar varandra. Vilka satsningar det blir och varför olika strategiska och operativa val görs, avgörs av den analys som görs utifrån det systematiska kvalitetsarbetet på våra olika nivåer.

Nytt i gymnasiets kvalitetsrapport är rubriken förutsättningar. Strukturkvalitet (förutsättningar), processkvalitet och resultatkvalitet är alla viktiga delar för att förstå verksamhetens kvalitet och utvecklingsbehov.



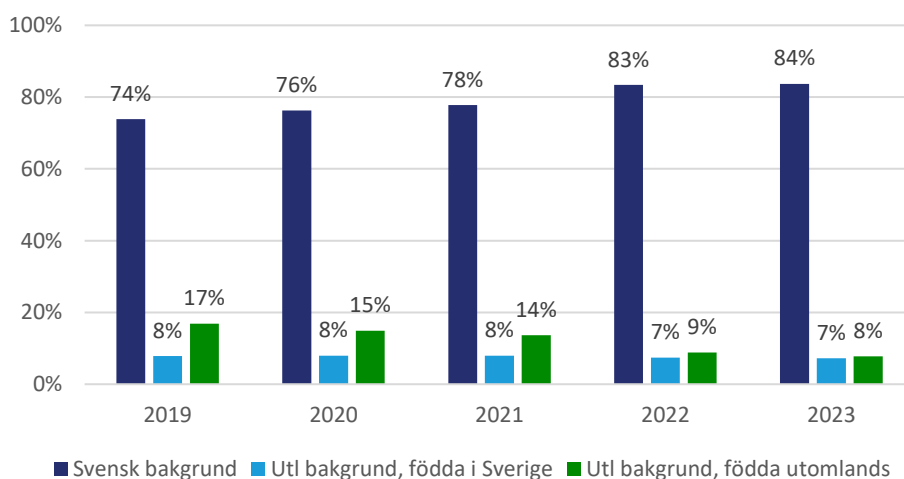
## Förutsättningar

Rubriken förutsättningar är ny i kvalitetsrapporten. Under denna rubrik redovisas några av de strukturella förutsättningar som finns på gymnasiet. Sammanfattningsvis kan vi se att gymnasiet har goda förutsättningar om man ser till lärares och vårdnadshavares utbildningsgrad. Gymnasiet har högre antal elever per lärare och högre kostnad per elev för skollokalerna än riket.

### Elevsammansättning

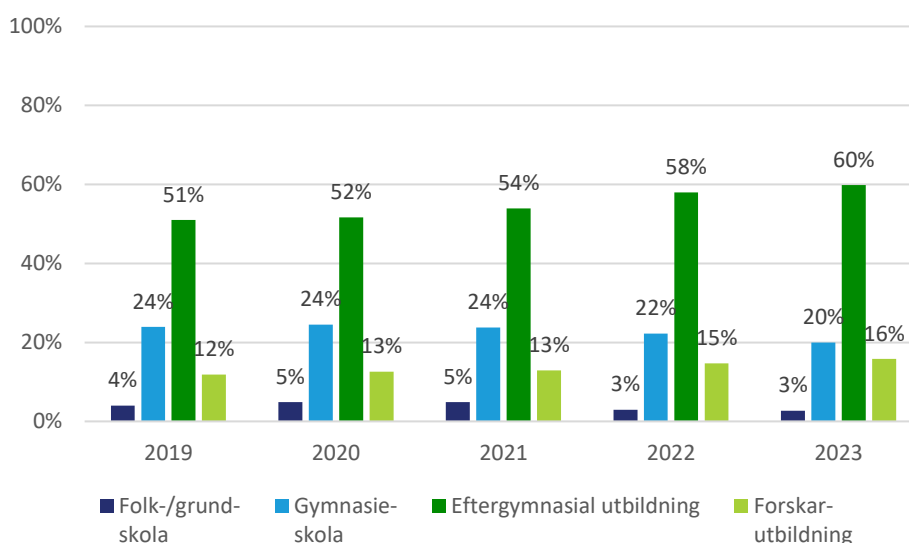
Det första diagrammet nedan visar fördelning av elever utifrån bakgrund och det andra diagrammet visar föräldrars utbildningsbakgrund.

**Diagram 1: Fördelning elever utifrån bakgrund:** Elevfördelning utifrån utländsk resp svensk bakgrund, kommunala gymnasieskolor, Uppsala 2019–2023



**Källa:** Uppsala kommun, fördelningen gäller september månad resp år

**Diagram 2: Fördelning elever utifrån föräldrars utbildningsnivå:** Elevfördelning utifrån föräldrarnas utbildningsnivå, kommunala gymnasieskolor, Uppsala 2019–2023



**Källa:** Uppsala kommun, fördelningen gäller september månad resp år

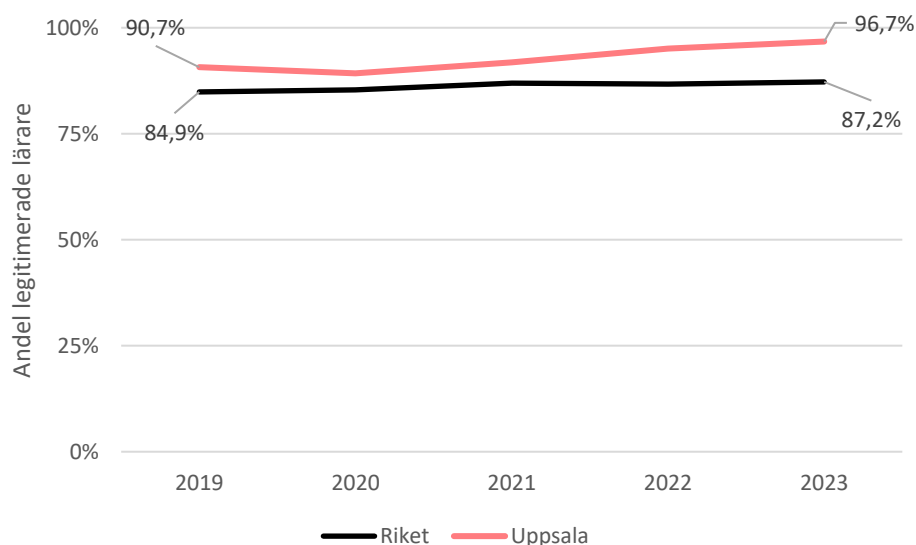
Vi kan se att andelen elever med utländsk bakgrund har minskat i de kommunala skolorna de senaste åren samtidigt som andelen föräldrar med minst eftergymnasial

utbildning har ökat. De stora kommunala gymnasieskolorna är mycket populära och har högt söktryck vilket gör att det krävs höga betyg för att komma in på skolorna. Vi har som mål att minska skolsegregationen men skolvals-systemet försvårar arbete med fördelningen av elever på skolorna.

## Personal

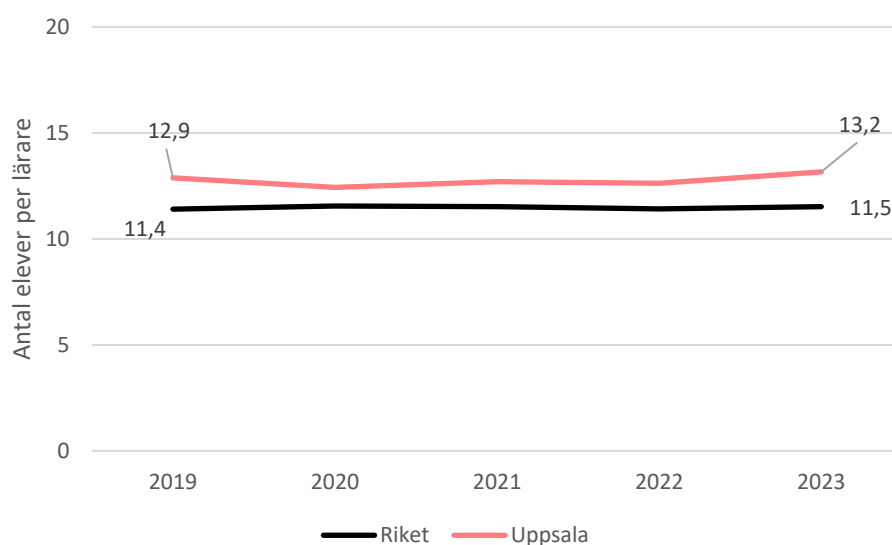
Det första diagrammet visar andelen lärare med lärarlegitimation och den andra diagrammet visar antal elever per lärare.

**Diagram 3: Andel legitimerade lärare:** Lärare med lärarlegitimation och behörighet i minst ett ämne i gymnasieskola, kommunal gymnasieskola 2019–2023, Uppsala och riket.



**Källa:** Kommun- och regiondatabasen (Kolada)

**Diagram 4: Antal elever per lärare:** Elever per lärare (årsarbetare) gymnasieskola, kommunal gymnasieskola 2019–2023, Uppsala och riket.



**Källa:** Kommun- och regiondatabasen (Kolada)

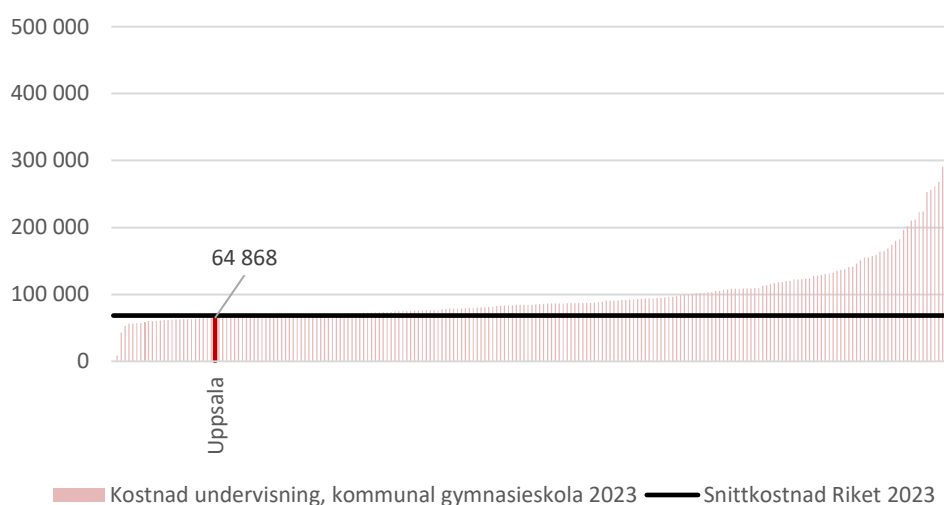
Andelen lärare med lärarlegitimation har ökat sedan år 2000 och ligger högre än riket. Antalet elever per lärare ligger även den högre än riket. Lärare i Uppsala kommuns gymnasieskolor undervisar och har ansvar för fler elever än snittet i riket. Lärarna i

Uppsala kommuns gymnasieskolor har i högre utsträckning än riket en lärarlegitimation. Vi vill att alla lärare ska ha en lärarexamen och en lärarlegitimation men vi har haft svårigheter att rekrytera lärare med lärarlegitimation i vissa yrkesämnen. Vi har för närvarande några lärare som läser in lärarbehörighet parallellt med arbetet som lärare.

## Kostnader

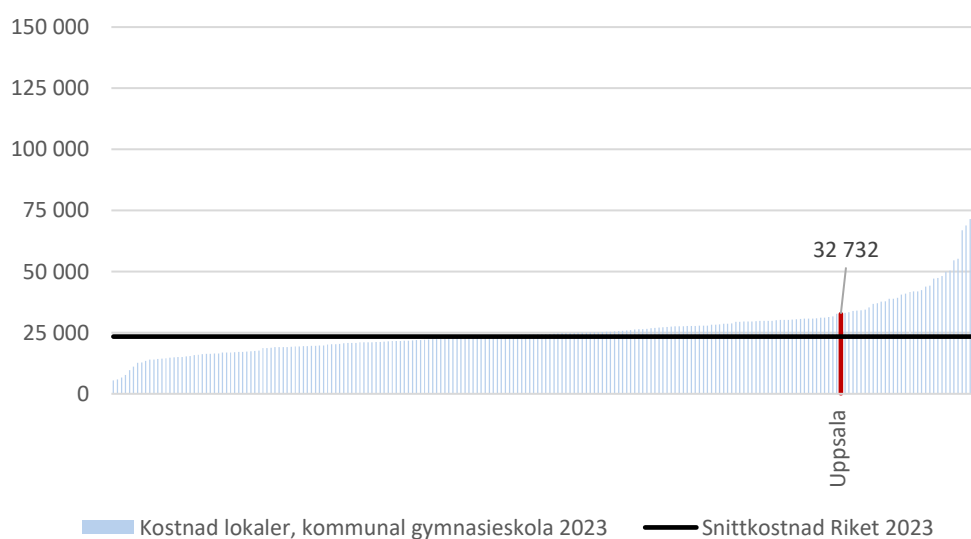
De två diagrammen nedan visa på olika sätt kostnader för den kommunala gymnasieskolan.

**Diagram 5: Kostnader undervisning:** Kostnader undervisning, kommunal gymnasieskola. Jfr Uppsala, alla kommuner och Riket, 2023.



**Källa:** Kommun- och regiondatabasen (Kolada)

**Diagram 6: Kostnader lokaler:** Kostnader lokaler, kommunal gymnasieskola. Jfr Uppsala, alla kommuner och Riket, 2023.



**Källa:** Kommun- och regiondatabasen (Kolada)

Kostnaderna för undervisning ligger på riksnittet medan kostnaden för undervisningslokaler ligger över riksnittet. Den höga kostnaden för skollokaler oroar gymnasieledningen. Lokalkostnader är högt prioriterat inom hela förvaltningen.

## Resultat

Resultatinhämtningen sker främst från våra interna administrativa system och databasverket Kolada<sup>1</sup>. Undantaget är statistik från introduktionsprogrammen där underlaget också hämtas från enheterna för att kunna säkerställa resultat som ej går att plocka ut ur andra system. Under respektive område anges om resultaten är preliminära. När det gäller genomströmning saknas underlag för avgångselever 2024 eftersom detta tillgängliggörs först i december 2024.

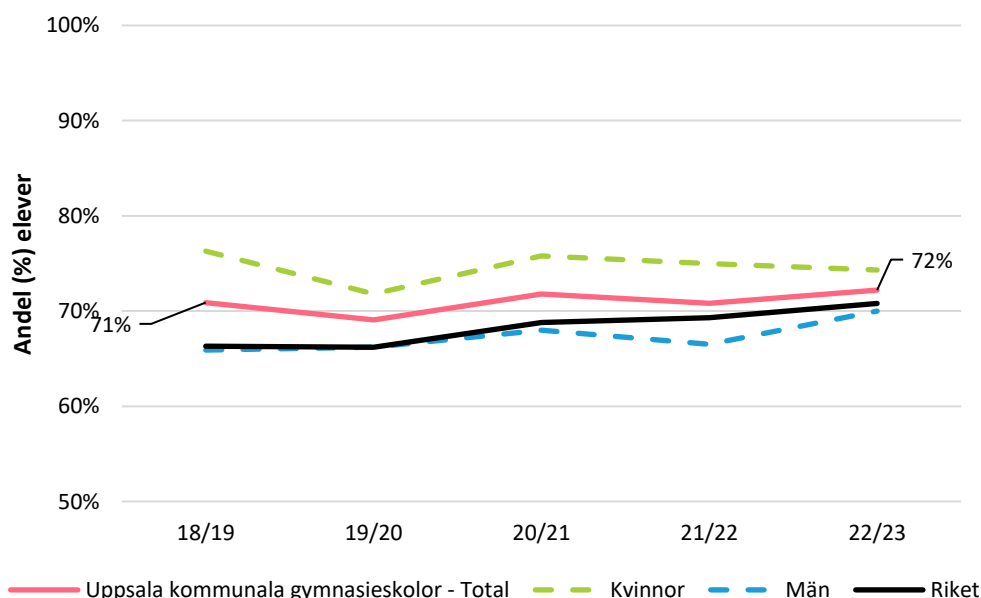
Resultat på skol- och programnivå finns i resultatbilagan.

## Gymnasieexamen och genomströmning över 3 (och 4) år

Nedanstående sex diagram visar på olika sätt genomströmningen och examensgrad för våra elever. Observera att data gällande genomströmning gäller elever som tog studenten 2023 och examensgraden visar preliminära siffror på de elever som tog studenten 2024.

Det femte diagrammet nedan visar andel elever som påbörjade sin utbildning på ett IM-program och som efter ett år på IM gick vidare till ett nationellt gymnasieprogram och som efter tre år på det nationella programmet tagit en examen.

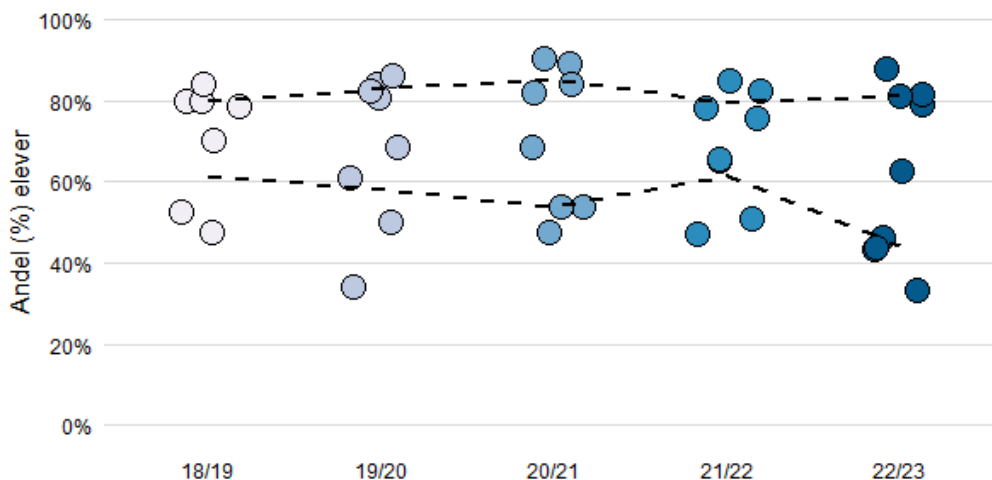
**Diagram 7: Genomströmning:** Andel (%) elever med gymnasieexamen inom tre år, kommunal gymnasieskola. Tidsserie 2018/19–2022/2023 för Uppsala och riket (samtliga huvudmän). (Observera att y-axeln är bruten och börjar på 50 procent)



**Källa:** Kommun- och landstingsdatabasen (Kolada)

<sup>1</sup> Kolada är en kommun- och lregiondatabas som ägs av den ideella föreningen Rådet för främjande av kommunala analyser (RKA). Svenska staten och Sveriges Kommuner och Regioner (SKR) är föreningens medlemmar. Kolada är ofta använd för jämförelser med andra kommuner och huvudmän.

**Diagram 8: Genomströmning, spridning mellan gymnasieskolor i Uppsala kommun:** Genomströmning, andel (%) med examen inom tre år per skola, kommunal gymnasieskola. Tidsserie 2020–2023.

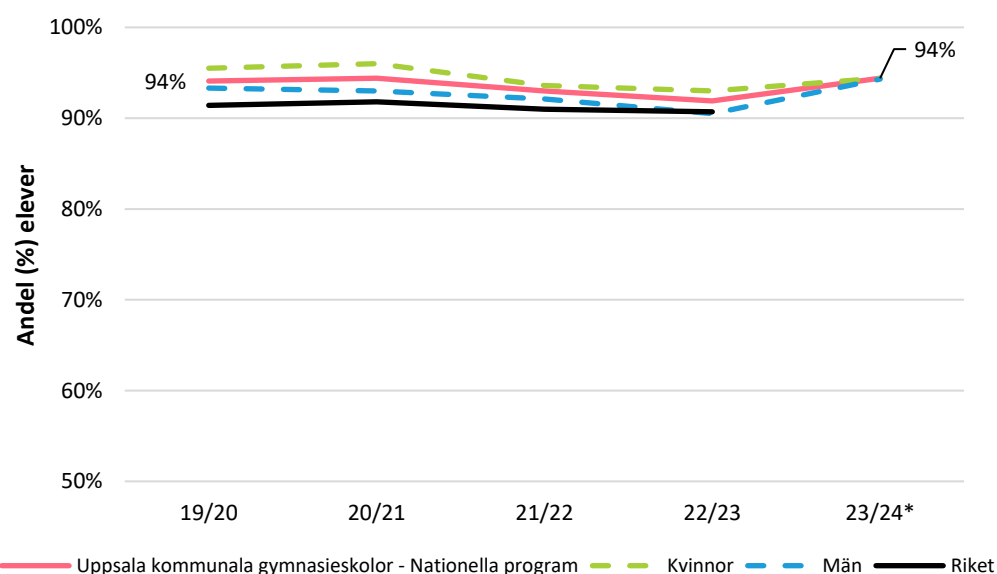


**Källa:** Kommun- och landstingsdatabasen (Kolada)

Genomströmningen för män som tog studenten 2023 har ökat mer än vad genomströmningen för kvinnor har minskar vilket gör att genomströmningen totalt sett ökade med en procentenhet 2023 och att män och kvinnors genomströmning närmade sig varandra. Kvinnornas genomströmning är fortfarande högre än männens. Genomströmningen på de högskoleförberedande programmen är högre än genomströmningen på yrkesprogrammen. Vi ser fortfarande skillnader mellan skolor rörande genomströmningen. Skolor med höga intagningspoäng har högre genomströmning än skolor med låga intagningspoäng.

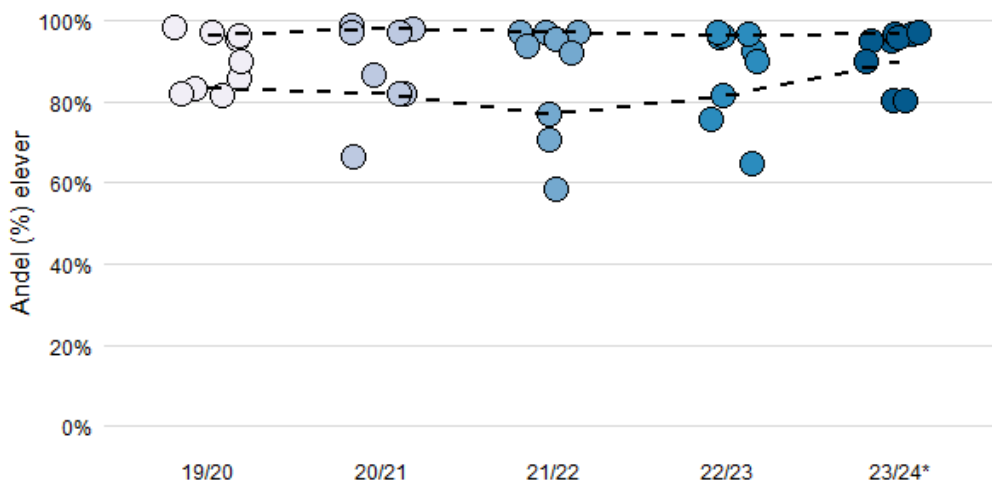
Troligtvis utifrån de preliminära resultaten för 2023/24 kommer genomströmningen visa en fortsatt ökning och en mindre spridning mellan skolorna. Officiell statistik kommer december 2024.

**Diagram 9: Andel (%) avgångselever med gymnasieexamen** Avgångselever, andel (%) med gymnasieexamen, nationella program, kommunal gymnasieskola, 2019–2023. \*OBS! preliminära resultat



**Källa:** Elevdata Uppsala kommun

**Diagram 10: Andel (%) avgångselever, spridning mellan gymnasieskolor i Uppsala kommun**  
Avgångselever, andel (%) med gymnasieexamen, nationella program, kommunal gymnasieskola, 2020–2024. \*OBS! 2024 preliminära resultat

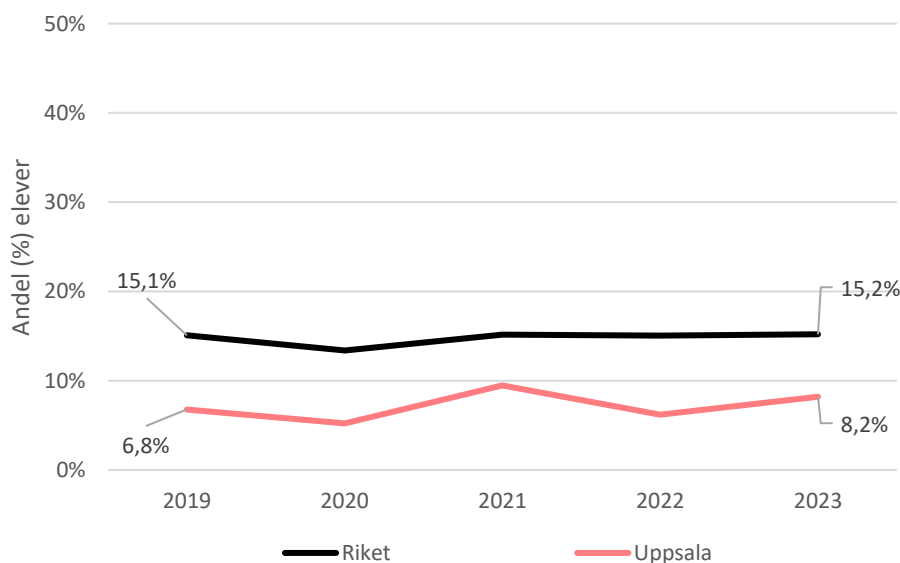


**Källa:** Elevdata Uppsala kommun

Diagrammet ovan redovisar enbart de elever som har läst minst 2500 poäng (som krävs för examen) och andelen av dessa som har upp nått examen.

För elever som gick ut våren 2024 har andelen med gymnasieexamen ökat. Männens examensgrad har ökat mer än kvinnorna och män och kvinnor ligger nu nästan helt lika rörande andel examen. Spridningen mellan våra enheter har minskat.

**Diagram 11: Gymnasieelever från introduktionsprogram, med examen inom 4 år.** Andel (%) elever som påbörjat sin utbildning på ett introduktionsprogram, med gymnasieexamen inom fyra år, kommunal gymnasieskola. Tidsserie 2019–2023 för Uppsala och riket (kommunala huvudmän).

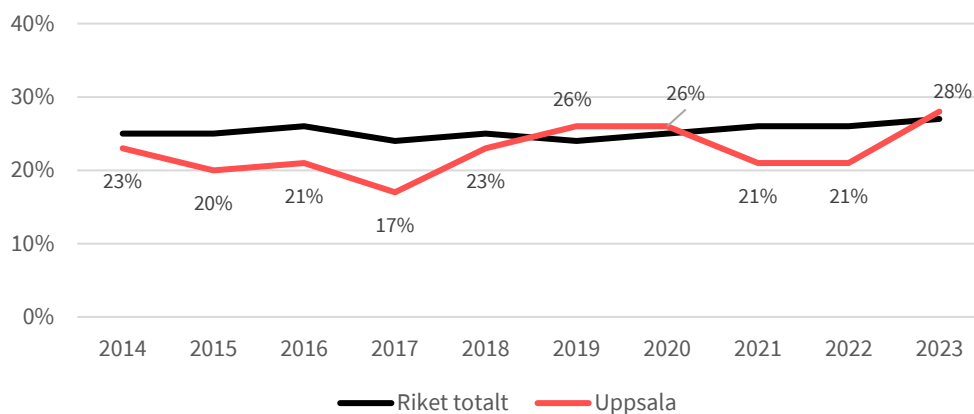


**Källa:** Kommun- och regiondatabasen (Kolada)

Diagrammet ovan visar andelen elever som efter ett år på ett introduktionsprogram (IM) blivit behöriga till ett nationellt program och sedan efter tre år på det nationella

programmet lyckats nå en examen. Uppsala kommun har ökat genomströmning för dessa elever sedan 2022 men Uppsala ligger fortfarande under riket.

**Diagram 12:** Andel (%) lever som bytt från IM till ett nationellt program efter ett år, Uppsala kommunal gymnasieskola samt riket, 2014–2023



**Källa:** Kommun- och regiondatabasen (Kolada)

Uppsala kommun ligger över åren ungefär på rikssnitt när det gäller att få elever börjar på ett IM-program att bli behöriga till ett nationellt program, inom ett år.

### Analys

Andelen elever med gymnasieexamen är oberoende av den tid eleven behövt för att avsluta sina studier och skiljer sig alltså därigenom från genomströmningsmålet. En ökad skillnad mellan genomströmningsresultat och klarad gymnasieexamen påvisar att fler elever behöver mer tid än tre år på sig.

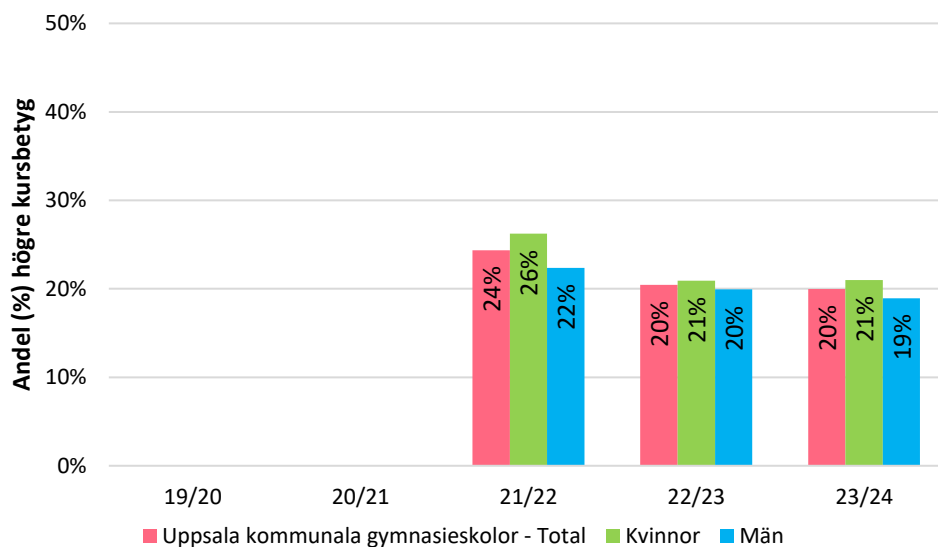
Spridningen mellan våra skolor har ökat något om vi tittar på genomströmningen för läsåret 22/23 men spridningen har minskat när vi tittar på andel gymnasieexamen för läsåret 23/24. Då vi endast har preliminära resultat att förhålla oss till rörande genomströmning är det svårt att jämföra dessa siffror. Att andelen elever med en examen har ökat ser vi som något mycket positiv och som ett resultat av skolornas arbete med alla elever. Troligtvis kommer genomströmningen för läsåret 2023/24 visa en fortsatt ökning och en mindre spridning mellan skolorna.

Vi kan se att vi i Uppsala lyckas lika bra som riket när det gäller få elever på IM behöriga till nationella program på ett år men vi är sämre än riket på att få dessa elever genom det nationella programmet på tre år. Detta är något vi sett under flera år och som vi på olika sätt försöker förstå och åtgärda. Vi har ökat genomströmningen från föregående år och vi fortsätter att analysera varför vi inte når rikets förhållandevis låga nivå.

## Nationella prov

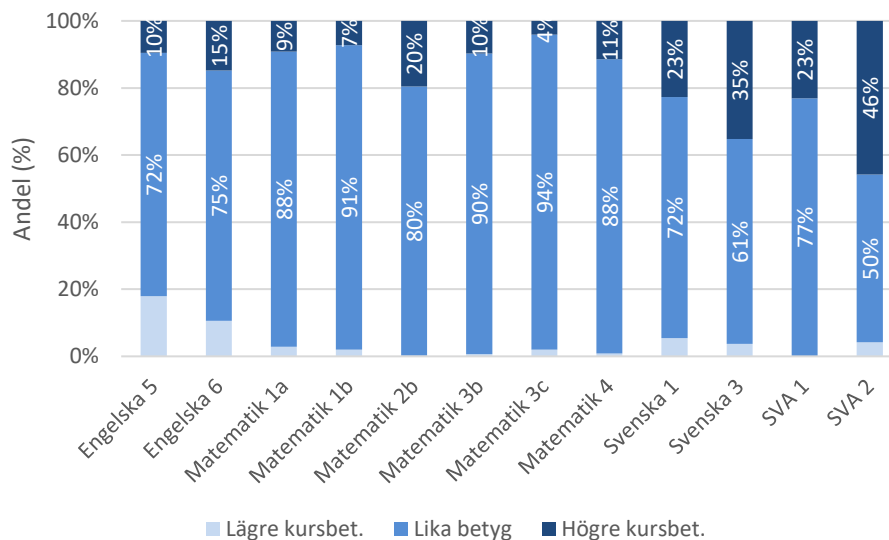
Nedan följer två diagram som visar förhållanden mellan betyg på nationella prov och betyg på kurs.

**Diagram 13: Andel (%) betyg med högre kursbetyg än provbetyg.** Samtliga kursbetyg och motsvarande provbetyg, nationella program, kommunal gymnasieskola, 2020–2024.



**Källa:** Elevdata Uppsala kommun

**Diagram 14: Fördelning av betyg per kurs i relation till provbetyg, nationella prov.** Samtliga kursbetyg och motsvarande provbetyg, nationella program, kommunal gymnasieskola, läsåret 2023/24.



**Källa:** Elevdata Uppsala kommun

## Analys

Det första diagrammet visar andelen elever som får ett högre betyg på kursen än på det nationella provet är på totalen lika som föregående år men har minskat något för män. Diagram två visar förhållandena i de olika ämnena som har nationella prov. Diagram två visar att de flesta elever ges samma kursbetyg som provbetyg men att det är en högre andel som får högre kursbetyg än lägre kursbetyg. Undantaget är Engelska 5 där fler elever får ett lägre kursbetyg än resultatet på det nationella provet.

Betyget på det nationella provet ska särskilt beaktas men nationella provet är inte det enda underlaget vid betygssättning. Lärare ska göra en helhetsbedömning av elevens



kunskaper i slutet av kursen. De nationella proven skrivs nästan alltid före kursens slut och en förklaring till ett högre kursbetyg än betyget på det nationella provet kan vara att läraren i slutet av kursen repeterar det som eleverna inte kunde på det nationella provet. Lärare ska skyndsamt sätta in åtgärder om de ser att elev inte klarar vissa delar i en kurs eller på ett prov. Om lärare skyndsamt sätter in åtgärder efter de nationella proven kan elever i många fall fått de kunskaper de inte hade när de skrev det nationella provet vid betygssättningen och får således ett högre betyg. Lärare har även uttryckt att det nationella provet i matematik är mer heltäckande än de nationella proven i svenska och engelska.

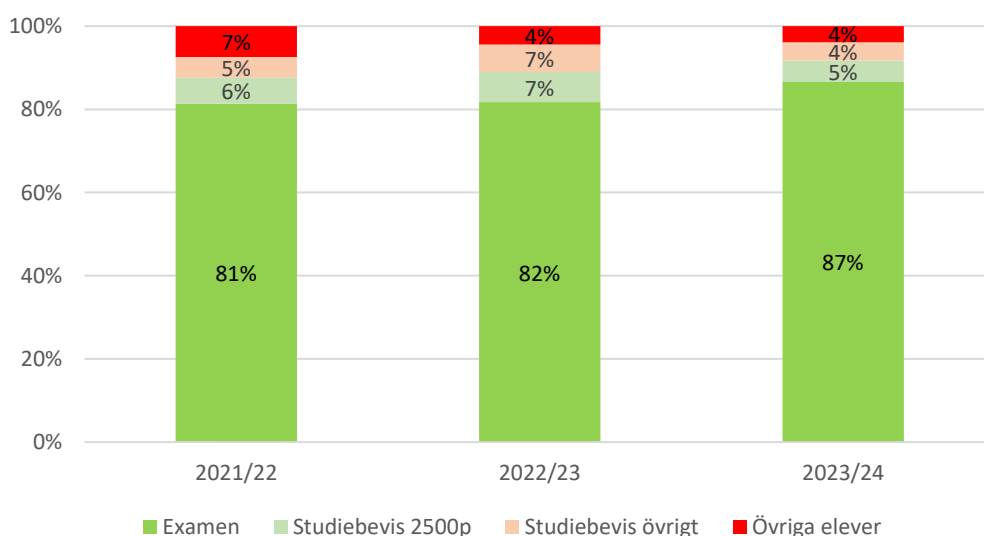
Vi kan se att kvinnor i större utsträckning än männen får högre betyg på kursen än de hade på det nationella provet. Män och kvinnor har närmast sig varandra när det gäller genomströmning och gymnasieexamen men kvinnor har fortfarande högre betyg. Våra olika nätverk arbetar aktivt med samsyn rörande betyg och bedömning. För stora avvikelser uppåt eller nedåt liksom totalt samstämmighet med nationella provresultaten är problematiskt på olika sätt. Jämfört med riket sätter lärare på gymnasiet i Uppsala kommun färre högre betyg än resultatet på nationella prov än riket.

Varje betyg som sätts ska vara rättvisande och visa elevens kunskaper vid slutet av kursen. Likvärdig bedömning och betygssättning är ett mycket viktigt område för våra skolor.

## Resultat för elever som läst årskurs 3 under 2023/24

I nedanstående diagram återfinns de elever som under året varit inskrivna i årskurs 3, därav diagramrubrikerna förväntade avgångselever. Detta oavsett om det är deras 3:e år eller om de av olika skäl har förlängda studier och i praktiken gör sitt fjärde år på sitt nationella program. Ytterligare en grupp kan återfinnas i underlaget – de elever som först har gått ett introduktionsprogram och sedan har blivit inskrivna på ett nationellt program.

**Diagram 15: Förväntade avgångselever:** Fördelning av andel (%) elever med examensbevis, studiebevis med 2500 poäng, studiebevis övriga samt övriga elever av samtliga inskrivna avgångselever. Tidsserie 2022–2024 för elever i kommunal gymnasieskola i Uppsala. OBS 2024 preliminära resultat



Källa: Uppsala kommun

## Analys

Vi kan se att andelen elever som gått ut årskurs 3 med fullständiga studier och som antingen har lyckats få examen eller som har gått ut årskurs 3 utan att erhålla examen, men ändå har läst 2500 poäng, har ökat. Andelen elever som når gymnasieexamen har ökat med fem procentenheter, varje procentenhet motsvarar ca 20 elever.

Alla skolor arbetar med proaktiv elevuppföljning och gymnasieledning följer upp den proaktiva elevuppföljningen regelbundet. Vår nya lärplattform verkar underlätta den proaktiva elevuppföljning och plattformen kommer att bidra till att säkerställa likvärdigheten.

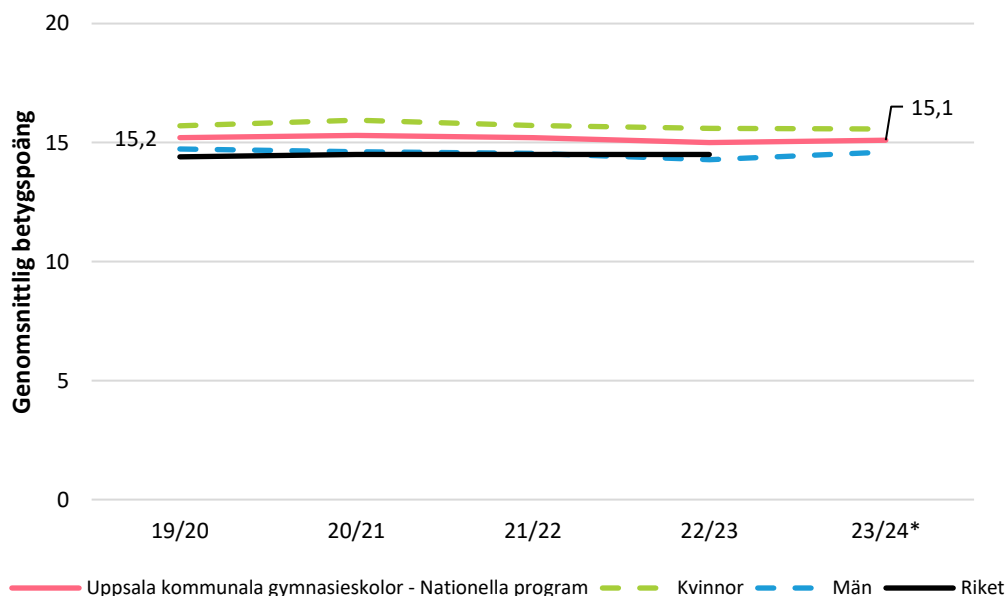
Skolorna har olika utmaningar och utifrån den proaktiva elevuppföljningen och sina systematiska kvalitetsarbeten har skolorna inriktat sitt arbete på det som just deras elever behöver för att nå målen.

Gymnasiet har sedan 2019 haft särskilt fokus på kollegialt lärande och förebyggande och främjande elevhälsoarbete och vi har tydligt uttalat att alla elever ska kunna nå sina mål. Det långsiktiga arbetet med våra fokusområden, skolornas systematiska kvalitetsarbete och vårt gemensamma arbete med närvaro, trygghet, studiero och förebyggande elevhälsoarbete verkar givit effekt. Fler elever på gymnasiet har lyckats nå examen.

## Genomsnittlig betygspoäng

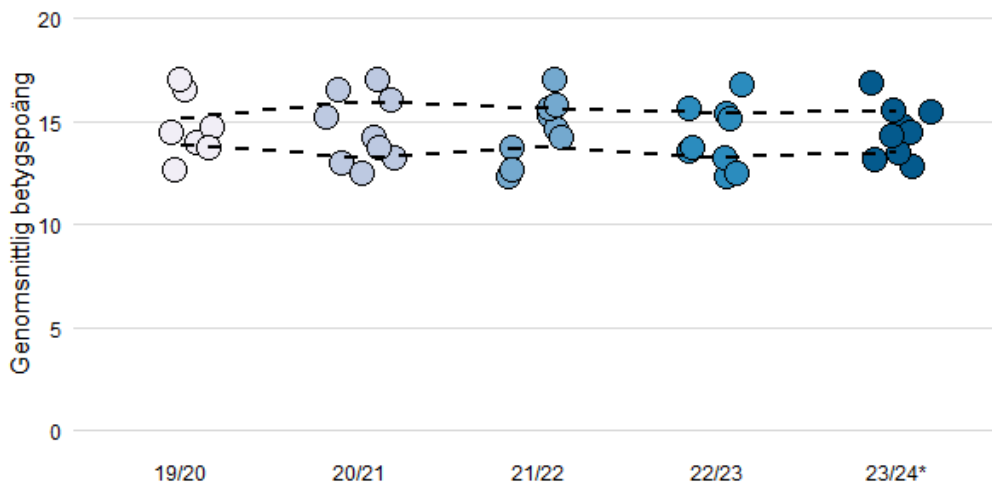
Diagrammen nedan visar genomsnittliga betygspoäng samt spridningen mellan våra enheter.

**Diagram 16: Genomsnittlig betygspoäng:** Samtliga avgångselever, kommunal gymnasieskola. Tidsserie 2019–2023 för Uppsala, liknande kommuner och riket. \*OBS 2024 preliminära resultat.



**Källa:** Uppsala kommun samt Kommun- och landstingsdatabasen (Kolada)

**Diagram 17: Spridning mellan gymnasieskolor i Uppsala kommun:** Genomsnittlig betygspoäng, samtliga avgångselever per skola, kommunal gymnasieskola. Tidsserie 2020–2024. \*2024 preliminära resultat



**Källa:** Uppsala kommun

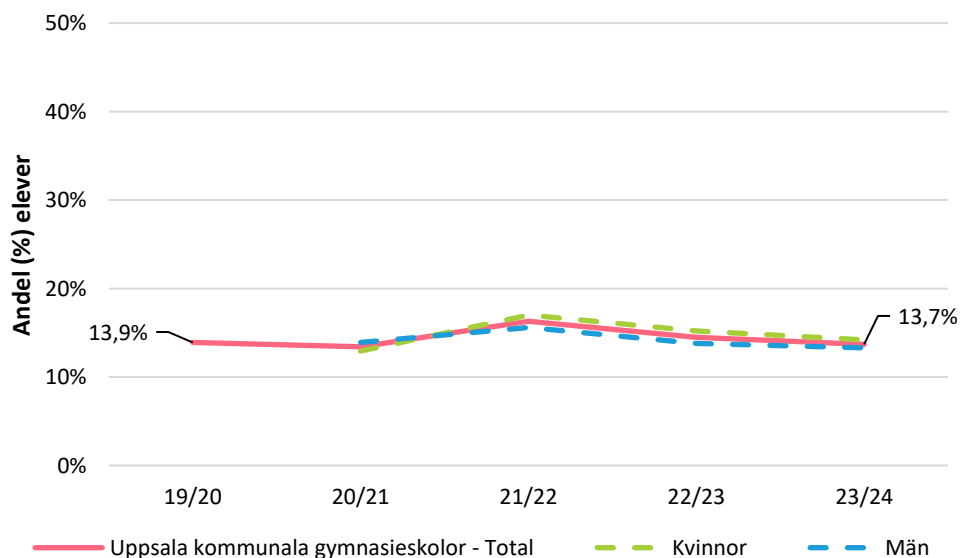
## Analys

Den genomsnittliga betygspoängen har ökat något och män och kvinnor har närmare sig varandra. Kvinnorna har fortfarande något högre betyg men männens betyg har ökat mer än kvinnornas. Skolorna och de olika nätverken har de senaste åren arbetat mycket med likvärdig betygssättning. Spridningen mellan våra enheter har minskat.

## Frånvaro

Diagrammet nedan visar den sammantagna frånvaron för alla elever under läsåret.

**Diagram 18: Frånvaro** Genomsnittlig frånvaro, samtliga elever, kommunal gymnasieskola. Tidsserie 2020–2024.



**Källa:** Uppsala kommun, frånvarostatistik

## **Analys**

Den totala frånvaron bland eleverna har fortsatt att minska. Gymnasiets skolor har arbetat mycket med närvarofrämjande åtgärder då vi vet att en god närvaro i skolan är ytterst viktigt för att få elever att klara sina studier. Skolorna har även på olika sätt arbetat med att lektionerna ska vara viktiga och att det ska vara studiero i klassrummen.

Ett exempel på åtgärd för att öka närvaron är att alla vårdnadshavare till omyndiga elever automatiskt får ett meddelande om deras ungdoms frånvaro överstigit en bestämd procent under en månad.

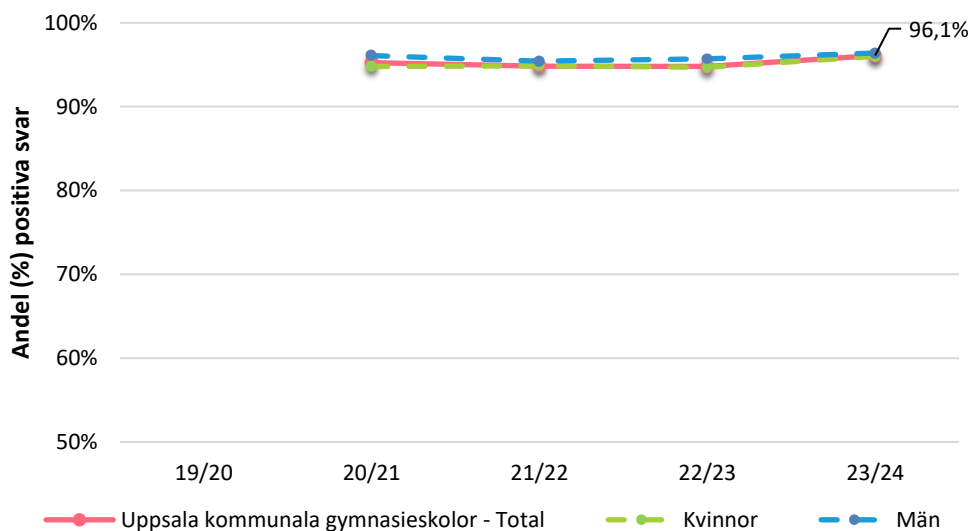
Vi vet att ett fåtal elever har mycket stor frånvaro och en stor elevgrupp har viss ströfrånvaro. Dessa grupper behöver vi arbeta med på olika sätt men båda gruppernas frånvaro behöver minska. Våra olika enheters elever har lite olika typer av frånvaro. Vi har sett att frånvaron kopplat till betyg ser olika ut på våra olika enheter. De olika enheterna arbetar med att få syn på deras elevers typ av frånvaro.

Vi kommer fortsätta att ha fokus på att minska elevernas frånvaro då vi tror att det är en av anledningarna till våra positiva resultat. Då det inte finns något rikssnitt rörande frånvaro har vi tagit kontakt med andra kommuner för att få något värde att förhålla oss till.

## Trygghet och studiero

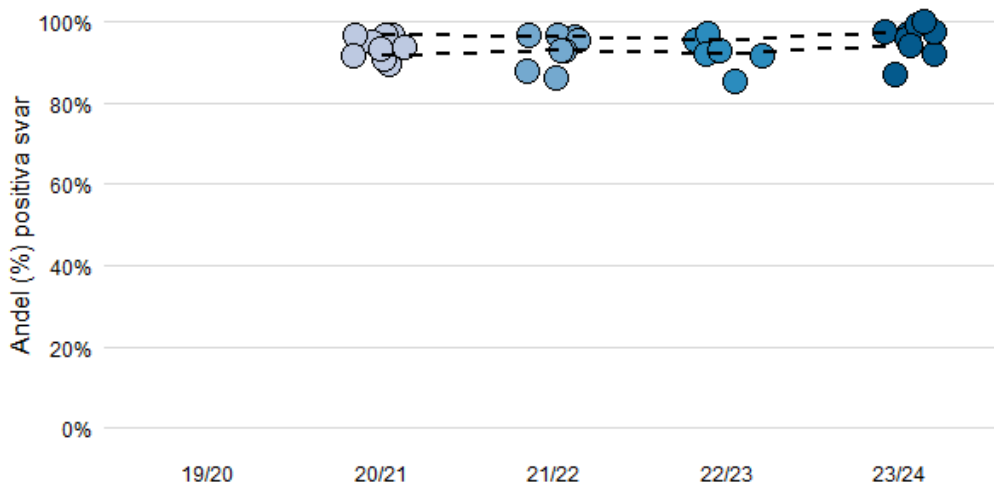
Diagrammen nedan visar eleverna upplevda trygghet och studiero samt spridningen mellan våra enheter.

**Diagram 19: Jag känner mig trygg i skolan:** Andel positiva svar, samtliga elever kommunal gymnasieskola, Uppsala, 2020–2024. OBS: ingen enkät genomfördes 2020



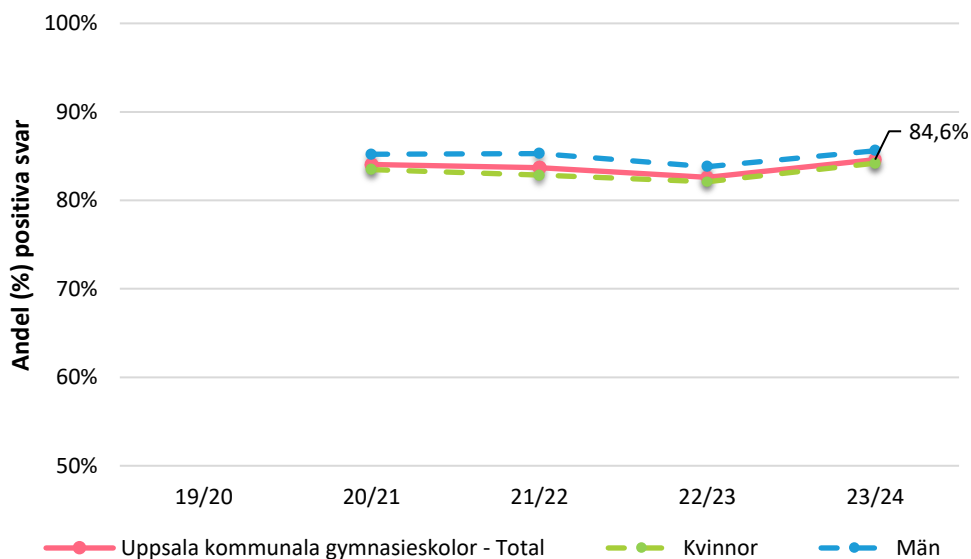
**Källa:** Uppsala kommun, elevenkät gymnasieskola

**Diagram 20: Spridning mellan gymnasieskolor i Uppsala kommun:** Jag känner mig trygg i skolan: Andel positiva svar, kommunala gymnasieskolor, Uppsala, 2020–2024 gymnasieskola. OBS: ingen enkät genomfördes 2020



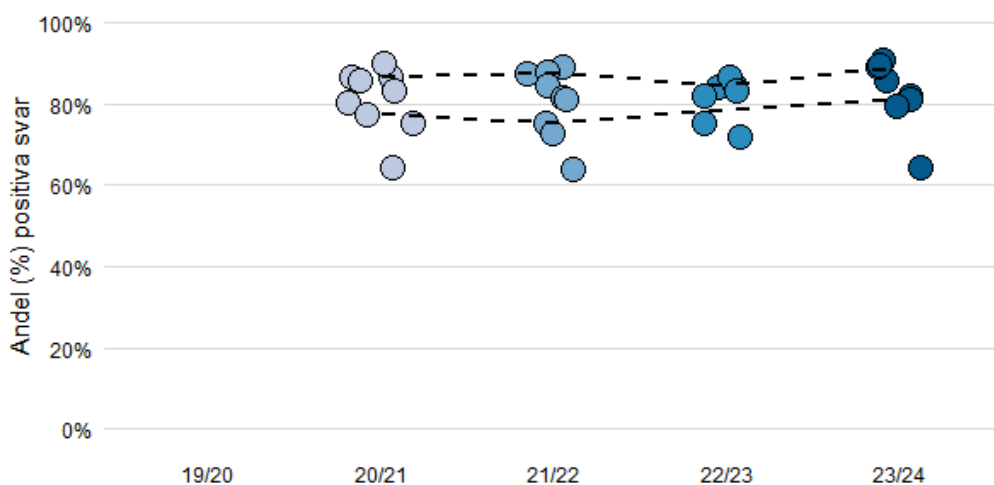
**Källa:** Uppsala kommun, elevenkät

**Diagram 21: Jag kan arbeta i lugn och ro i skolan:** Andel positiva svar, samtliga elever kommunal gymnasieskola, Uppsala, 2019–2023. OBS: ingen enkät genomfördes 2020.



**Källa:** Uppsala kommun, elevenkät gymnasieskola

**Diagram 22: Spridning mellan gymnasieskolor i Uppsala kommun:** Jag kan arbeta i lugn och ro i skolan: Andel positiva svar, kommunala gymnasieskolor, Uppsala, 20120–2024 gymnasieskola. OBS: ingen enkät genomfördes 2020



**Källa:** Uppsala kommun, elevenkät gymnasieskola

## Analys

Både elevernas upplevda trygghet och elevernas upplevda studiero har ökat något. Skolorna ligger väl samlade när det gäller trygghet men vi har en enhet som ligger lite lägre när det gäller studiero. Vi vet vilken enhet det är och vi vet att den enheten arbetar mycket med studiero. De enheter som har höga intagningspoäng har i större utsträckning elever som upplever studiero.

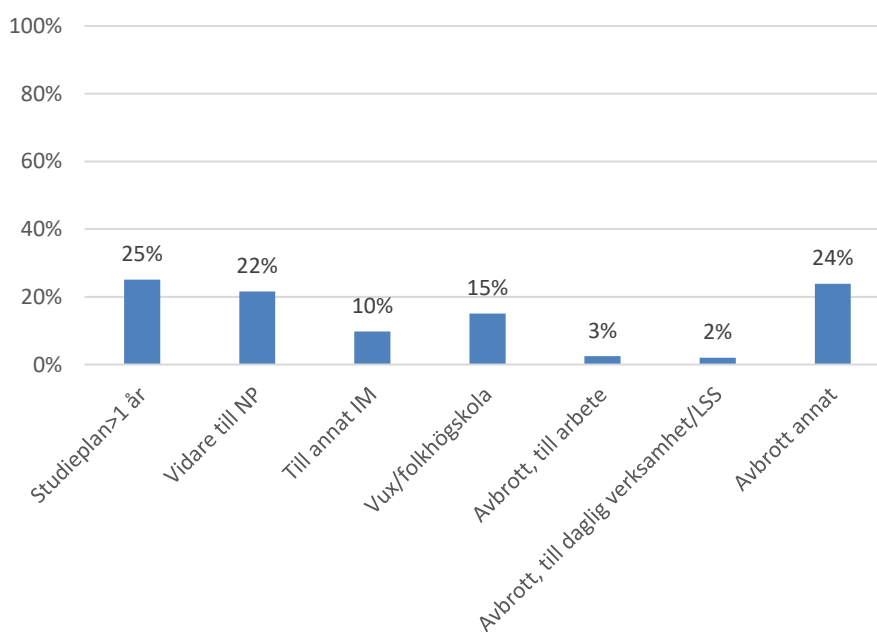
Alla våra enheter arbetar aktivt med trygghet och studiero. Systematiskt likabehandlingsarbete och samarbete med elevkårer och elevföreningar är viktiga delar i detta arbete. Att tryggheten för elever som uppger kön som annat har ökat är något som vi ser som mycket positivt. Alla elever ska känna sig trygga i alla våra skolor.

Ledarskapet i klassrummet och goda relationer mellan lärare och elever är viktigt för både lärande och trygghet. Våra enheter arbetar på olika sätt med både ledarskap i klassrummet och goda relationer. Vi har enheter som via forskar-lärarsamverkan tittat extra på ledarskap i klassrummet och vi har enheter som arbetar särskilt med att alla elever ska ha en vuxen på skolan som man har särskilt förtroende för. Ett exempel på arbetet med att öka studieron i klassrummet är att flera skolor låter eleverna sitta på bestämda platser i klassrummet.

## Sammanställning av resultat för IMA

IM-programmen består av fyra olika program (IMA, IMS, IMV och IMY). Nedanstående diagram visar vad studierna på IMA har lett till för de elever som läste på IMA 2023/24. Alla elever som går ett IM-program sätter upp individuella mål för sina studier. Data för samtliga IM-program finns i rapportens bilaga.

**Diagram 23:** Utfall för elever som varit inskrivna på IMA under perioden 1 juli 2023 - 30 juni 2024. I diagrammet redovisas status för eleverna 1 september 2024. (Totalt 398 elever)



**Källa:** Uppsala kommun

### Analys

Av tabellen framgår att många elever behöver mer än ett år på IMA vilket även är fallet för samtliga introduktionsprogram. Elever kan ha olika mål med sina studier på IM och behörighet till ett nationellt program är inte alltid ett mått på hur väl en elev lyckats. Att gå vidare till anställning eller till studier på komvux kan vara exempel på andra lyckade utfall. Under kategorin "avbrott annat" ryms elever som av olika orsaker flyttat, elever som aldrig dök upp på skolan och elever som avbrutit sina studier. Gruppen med elever som avbryter sina studier utan att ha någon annan planerad sysselsättning är en grupp som måste följas upp mer noggrant.

## International Baccalaureate (IB)

Nedan följer två tabeller som visar resultatet för kommunens internationella program. Den första tabellen visar genomströmningen på tre respektive fyra år och den andra tabellen visar genomsnittlig betygspoäng.

**Tabell 1:** Andel (%) gymnasieelever med examen från IB inom 3 och 4 år, per startläsår, 2016/17–2020/21. Egenregi i Uppsala samt riket.

Startläsår	Genomströmning	Andel (%) elever IB egenregi	Riket
2016/17	Examen, 3 år	62,3	57,2
	Examen, 4 år	66,2	69,8
2017/18	Examen, 3 år	55,7	63,4
	Examen, 4 år	65,3	66,9
2018/19	Examen, 3 år	76,6	62,1
	Examen, 4 år	80,6	64,5
2019/20	Examen, 3 år	77,5	61,4
	Examen, 4 år	79,5	64,1
2020/21	Examen, 3 år	75,0	53,2
	Examen, 4 år	*	*

**Källa:** Skolverkets statistikdatabas samt egen statistik

**Tabell 2:** Genomsnittlig betygspoäng IB över tid (för elever med examen eller studiebevis), 2019/20–2023/24, Uppsala egenregi.

Läsår	IB poäng Katedral	IBO World	Konverterade IB poäng till svenska betygspoäng	Riket
2019/20	33	31,2	17,2	*
2020/21	33	33	17,2	*
2021/22	31	32	16,3	*
2022/23	31	30,2	16,3	*
2023/24	32	30,3	16,8	*

**Källa:** IBS Reports samt egen statistik. \* Uppgift saknas

### Analys

Av de eleverna som tog examen 2023 så fick 75 procent av eleverna på IB i Uppsala en examen i jämförelse med riket som hade en examensgrad på 53,3 procent. Katedralskolans examensgrad har gått ner men ligger fortfarande högre än riket. IB poängen för Katedralskolans IB elever har ökat något. Konverteras elevernas IB poäng till svenska betygspoäng så ligger IB eleverna poäng (16,8) högre än genomsnittet för Uppsala (15, 1). Katedralskolan hade en Five Year Review under våren 2024 och skolan fick då mycket fina omdömen för sitt arbete med eleverna och programmet.



# Sammanfattning av insatser 2023/24

## Bakgrund till insatserna

Skolåret 2015/16 beslöt den dåvarande gymnasiechefen att anställa två verksamhetsutvecklare med olika fokusområden. Ett område var utveckling av elevhälsans arbete och IM-programmen, det andra var ämneslagens arbete och samverkan med universitetet. Detta resulterade i att man redan då startade skolövergripande insatser inom dessa områden. IM-programmen kom särskild i fokus då gymnasiet skyndsamt behövde organisera för det stora antalet flyktingar som kom till Uppsala under den perioden.

2019 tillträdde en ny gymnasiechef och en verksamhetsutvecklare med huvudfokus på digitalisering och lokalstrategiska frågor tillkom. Intervjuer och samtal med alla enhetsrektorer och verksamhetsutvecklare visade att man såg behov att fokusera på fyra områden för att stärka likvärdighet mellan skolorna och måluppfyllelse för våra elever. Vi behövde fortsätta se över IM-programmens organisation och uppföljning, stärka yrkesprogrammets kvalitet och öka antal sökande till dessa, samt bygga en gemensam kunskap mellan och på enheterna kring de förbyggande elevhälsoarbete med fokus på elevers lärande. Rektorsgruppen var också enig om att ett centralt verktyg var att utveckla kollegiala lärstrukturer på och mellan skolorna med utgångspunkt i professionens behov av utveckling vilandes på beprövad erfarenhet och forskning.

De senaste åren har förvaltningen och enheterna arbetat med fokus på de ovannämnda områdena. I analysarbetet under hösten 2023 konstaterade gymnasieledning och enheterna att arbetet 2024 främst behöver ske på enheterna. Fokus framåt ska nu ligga på enheternas systematiska kvalitetsarbete i det dagliga arbetet. De gemensamma prioriterade områden för samtliga enheter blev följande:

- Närvaroarbete
- Främjande och förebyggande elevhälsoarbete med fokus på samtliga elevers lärande och mående. Särskilt fokus på elever som anger annat under kön
- Proaktiv elevuppföljning
- Likvärdiga betyg och bedömning
- Kollegiala lärstrukturer som ger effekt

Så som enheterna och skolformen sammanfattar och analyseras sina utvecklingsbehov så sker även ett gemensamt arbete på förvaltningsnivå för att se om skolformerna har gemensamma utvecklingsområden. Inför 2024 så enades vi om följande gemensamma utvecklingsbehov (nedan återges enbart de som är relevanta för gymnasiet).

- Utvecklad analysförmåga på varje enhet
- Kontinuerlig uppföljning av elever
- Riktade insatser för utvalda enheter
- Specifika områden – fokus på svenska och matematik
- IM genomströmning
- Närvaro

Vi kan konstatera att gymnasiet har arbetat med samtliga områden under året, vilken också beskrivs i denna rapport.

## Riktade insatser för utvalda enheter

Ellen Fries och Uppsala Estetiska gymnasium var utvecklingsenheter läsåret 2023/24. Skolorna har systematiskt arbetat med att utveckla sina försteläroorganisationer och det kollegiala lärandet. Skolorna har en tydlig pedagogisk modell, de jobbar med ett undersökande förhållningssätt som utgår ifrån forskning kring den utforskande spiralen.

Många lärare gick under läsåret 2023/24 universitets VFU-handledarutbildning.

Ellen Fries tog till läsåret 2023/24 emot lärlingsprogrammet från Ekebygymnasiet och skolan arbetade mycket med att integrera både elever och personal på skolan.

Skolan har renoverats de senaste åren. Ellen Fries kommer att vara klar under 2025, Uppsala Estetiska flyttade tillbaka sina lokaler 2024.

## Stärkt likvärdighetsarbete - likvärdiga betyg och bedömning

I gymnasiet pratar vi mycket om att varje elev oavsett skoltillhörighet eller program är vårt gemensamma ansvar och att alla ska kunna nå sina mål. Eleverna ska känna sig välkomna i alla skolor och eleverna ska känna att de får relevanta kunskaper och blir rättvist bedömda oavsett vilken skola de går i. De olika nätverken; rektorsnätverk, programrektorsnätverk, lektornätverk, IM-nätverk, yrkesläroverksamhet, ämnesläroverksamhet, administratörnätverket är mycket viktiga i arbetet med likvärdigheten. Nätverken har alla på olika sätt arbetat med likvärdighetsfrågan under läsåret 2023/24.

Rättssäker och rättvis bedömning har varit fokus för ämnesnätverken under flera år. Både läsåret 2022/23 läsåret 2023/24 hade vi föreläsningar för alla lärare på temat bedömning. Våren 2024 föreläste Anders Jönsson från Högskolan i Kristianstad på temat Likvärdig bedömning.

Utifrån enhetsanalyserna och skolornas systematiska kvalitetsarbete har vi sett att vissa skolor behövt fokusera på sina resultat i matematik och svenska. Dessa skolor har då gjort det. Gymnasiets FoU-projekt läsåret 2023/24 var en undersökning om läsning av skönlitteratur.

Alla gymnasieskolor hade under läsåret 2023/24 kontakt med universitetet i form av forskningsprojekt, forskningscirkel eller forskar-lärarsamverkan. Att enheterna stärker sin forskningslitteracitet ser vi som en viktig del i likvärdighetsarbetet.

Under vårterminen 2024 påbörjades arbetet med GY25. Arbetet med GY25 är viktigt för att stärka likvärdigheten.

## Introduktionsprogrammen

Med anledning av minskade andel elever på IMS gjordes det inför läsåret 2023/24 vissa förändringar inom IM-organisationen. Fler skolor erbjuder IMA.

Vi kan se att vi är lika bra som riket på att få elever att lyckas på IM och ta sig till ett nationellt program men vi är sämre än riket på att få de elever som kommer från IM att klara det nationella programmet på tre år.

Under läsåret 2023/24 tittade vi mycket på vad som händer med våra elever som börjar på ett IM-program. Under de senaste åren har vi utarbetat en modell för att lättare och säkrare kunna följa upp elevernas målpuppfyllelse utifrån elevernas individuella mål. Eleverna ska kunna nå sina mål och vi har tidigare haft svårt att följa upp IM elevernas individuella mål då de kan variera mycket. Den nya modellen kommer bättre visa vad vi behöver bli bättre på för att få fler elever på IM att lyckas med sina individuella mål.

IM-nätverket består av nätverk för rektorer, lärare, studiehandledare och assistenter. Under läsåret 2023/24 arbetet nätverket med närvaro, motivation, generella anpassningar, extra anpassningar och särskilt stöd samt betyg och bedömning.

## Yrkesprogrammen

Yrkesprogrammen har varit i fokus under flera år. Yrkeslärarnätverket har regelbundna träffar där man diskuterat kvalitet, attraktivitet, fortbildning, APL och bedömning.

Från läsåret 2023/24 garanteras alla elever på yrkesprogram en högskolebehörighet (2700/2800 p).

Under våren 2024 anställde gymnasieleddningen en verksamhetsutvecklare som ska ha särskilt fokus på yrkesprogrammets attraktivitet och kvalitet. Verksamhetsutvecklaren kommer även arbeta med det regionala dimensioneringsuppdraget.

## Kollegiala lärstrukturer som ger effekt

Alla nätverk arbetar med kollegialt lärande och många nätverk har en mycket hög kvalitet på sitt arbete. FoSams seminarier för karriärlärare har de senaste åren haft teman som på olika sätt berört att leda kollegor.

De centrala ämnesnätverken hade under året haft uppdrag att fortsätta arbeta med betyg- och bedömning i de fall där det behövdes men de har även påbörjat arbetet med GY25.

Programrektorsnätverket arbetade bland annat med SKA, elevhälsans arbete och likvärdig bedömning.

Verksamhetsutvecklare är delaktiga i de olika nätverken för att stötta upp där det behövs. Vi har under läsåret sett att vi kan behöva ta ett omtag rörande kollegialt lärande. Kvaliteten på arbetet är bra men varierar. Vi har även sett att vi behöver arbeta med kollegialt lärande i alla professionsgrupper.

## Närvaro

Skolorna har på olika sätt arbetat med att lektionerna ska vara viktiga och att det ska vara studiero i klassrummen. Arbetet med trygghet och studiero är en viktig del av arbetet för ökad närvaro.

Arbetet med förebyggande och främjande elevhälsoarbete är också en viktig del av närvaroarbetet.

Samtliga enheter har samarbetat med de centrala närvarokoordinatorerna för att genomlys rutinerna kring frånvaro. Vid skolbesöken läsåret 2023/24 följde gymnasiets ledning upp enheternas arbete med att främja närvaro.

Ett exempel på konkret åtgärd för att öka närvaron är att alla vårdnadshavare till omyndiga elever från hösten 2023 automatiskt får ett meddelande om deras ungdoms frånvaro överstigit en bestämd procent under en månad. Ett annat exempel är att en skola med hög frånvaroproblematik har satsat på en egen närvarocoach.

## **Proaktiv elevuppföljning**

Under läsåret 2023/24 gick alla skolor över till Unikum som lärplattform. Det var ett stort arbete för alla inblandade, särskilt för alla lärare. Övergången gick bra och vi kan se att Unikum underlättar den proaktiva uppföljningen av elever för alla professioner på skolan.

Skolorna följer kontinuerlig upp elevernas lärande och vid månadsdialoger följer gymnasiets ledning upp skolornas uppföljning.

## **Främjande och förebyggande elevhälsoarbete**

Under läsåret 2023/24 avslutade den sista av skolorna Specialpedagogiska myndighetens utbildning gällande främjande och förebyggande elevhälsoarbete.

Under hösten 2023 hade programrektorsnätverket en träff med fokus på elevhälsans arbete.

Några skolor har under läsåret i samarbetet med Barn och elevhälsan arbetat fram en metod för hälsodialog i grupp för elever. Denna är nu utvärderad och flera skolor planerar att testa detta.

Under läsåret hade en lektor i Idrott och hälsa ett särskilt uppdrag att sammanställa resultat om forskning rörande elevers mående, lärande och fysisk aktivitet. Lektorn skrev en rapport och redovisade rapporten för rektorer och gymnasiets ledningsgrupp. Fysik aktivitet är viktigt för både lärande och mående.

Flera skolor på gymnasiet är del av ett ULF-forskningsprojekt som fördjupar sig i elevers upplevda stress och meningen med skolan.

Arbetet med närvaro, trygghet och studiero är en del av det främjande och förebyggande elevhälsoarbetet.

## Behov av nya och fortsatta insatser 2024/25

Gymnasiet har sett att det är viktigt att hålla i, hålla ut och hålla fokus på det som gör skillnad för eleverna. Vi fortsätter därför med våra processer från föregående år men skruvar på hur vi gör det.

Vi fortsätter att ha fokus på elevernas lärande, närvaro och välmående. Detta fokus gäller för skolans samtliga professioner.

Vi ska lyckas med alla våra elever och vi kommer fortsätta att följa upp alla våra elever och vi vill förstå varför våra elever som gått IM lyckas sämre än riket när de efter IM går ett nationellt program. Vi vill tydligare se i vilken utsträckning eleverna på IM når sina egna mål. Gruppen med elever som avbryter sina studier utan att ha någon annan planerad sysselsättning är en grupp som måste följas upp mer noggrant.

Vi vill öka vår kunskap hur vi lyckas med de elever som kommer från grundskolans resursenheter till gymnasiet.

Skolornas systematiska kvalitetsarbete behöver ständigt vidareutvecklas och vi fortsätter därför att skruva på detta arbete. Systematiskt kvalitetsarbete är en process som vi aldrig blir klara med.

Vi fortsätter utveckla det kollegiala lärandet för att utveckla undervisningen, utveckla det främjande och förebyggande elevhälsoarbetet, utveckla den proaktiva elevuppföljningen samt stärka arbetet med likvärdiga betyg och bedömning.

Vi fortsätter främja forskningsprojekt och samverkan med universitetet.

Vi fortsätter arbetet med att öka kvaliteten på yrkesprogrammen och öka andelen elever som läser på yrkesprogram

Vi fortsätter implementera GY25 och vi arbetar vidare med planerna på en ny gymnasieskola 2026.

Vi ska skapa förutsättningar för skolornas arbete med AI.

# Bilaga

## Genomströmning

Andel (%) elever med gymnasieexamen inom tre år.

**Källa:** Skolverket och egen statistik

	Startläsår	16/17	17/18	18/19	19/20	20/21
	Slutläsår	18/19	19/20	20/21	21/22	22/23
<b>Uppsala kommunala gymnasieskolor - Total</b>		<b>71%</b>	<b>69%</b>	<b>72%</b>	<b>71%</b>	<b>72%</b>
<b>Kvinnor</b>		<b>76%</b>	<b>72%</b>	<b>76%</b>	<b>75%</b>	<b>74%</b>
<b>Män</b>		<b>66%</b>	<b>66%</b>	<b>68%</b>	<b>67%</b>	<b>70%</b>
<b>Riket</b>		<b>66%</b>	<b>66%</b>	<b>69%</b>	<b>69%</b>	<b>71%</b>
Uppsala kommunala gymnasieskolor - Nationella program		80%	81%	82%	80%	81%
Uppsala kommunala gymnasieskolor - Högskoleförberedande program		82%	83%	83%	82%	83%
Uppsala kommunala gymnasieskolor - Yrkesprogram		70%	68%	75%	71%	73%
Uppsala kommunala gymnasieskolor - Barn- och fritidsprogrammet		88%	66%	71%	82%	77%
Uppsala kommunala gymnasieskolor - Bygg- och anläggningsprogrammet		59%	46%	69%	56%	75%
Uppsala kommunala gymnasieskolor - Ekonomiprogrammet		82%	93%	92%	90%	88%
Uppsala kommunala gymnasieskolor - El- och energiprogrammet		79%	87%	87%	94%	85%
Uppsala kommunala gymnasieskolor - Estetiska programmet		46%	65%	54%	51%	48%
Uppsala kommunala gymnasieskolor - Fordons- och transportprogrammet		..	..	79%	73%	71%
Uppsala kommunala gymnasieskolor - Handels- och administrationsprogrammet		78%	94%	93%	80%	78%
Uppsala kommunala gymnasieskolor - Hantverksprogrammet		.	.	.	.	.
Uppsala kommunala gymnasieskolor - Hotell- och turismprogrammet		44%	82%	82%	68%	..
Uppsala kommunala gymnasieskolor - Humanistiska programmet		61%	83%	78%	87%	74%
Uppsala kommunala gymnasieskolor - International Baccalaureate		62%	56%	77%	77%	75%
Uppsala kommunala gymnasieskolor - Naturbruksprogrammet		67%	56%	62%	58%	70%
Uppsala kommunala gymnasieskolor - Naturvetenskapsprogrammet		90%	83%	85%	85%	86%
Uppsala kommunala gymnasieskolor - Restaurang- och livsmedelsprogrammet		59%	48%	65%	70%	65%
Uppsala kommunala gymnasieskolor - Riksrekryterande utbildningar		63%	.	.	.	.
Uppsala kommunala gymnasieskolor - Samhällsvetenskapsprogrammet		82%	83%	86%	82%	84%
Uppsala kommunala gymnasieskolor - Teknikprogrammet		82%	63%	57%	62%	67%
Uppsala kommunala gymnasieskolor - VVS- och fastighetsprogrammet		83%	..	..	85%	70%
Uppsala kommunala gymnasieskolor - Vård- och omsorgsprogrammet		75%	84%	59%	47%	55%
<b>Celsiuskolan - Total</b>		<b>80%</b>	<b>84%</b>	<b>89%</b>	<b>85%</b>	<b>88%</b>
Celsiuskolan - Nationella program		84%	91%	95%	91%	93%
Celsiuskolan - Högskoleförberedande program		84%	91%	95%	92%	94%
Celsiuskolan - Yrkesprogram		84%	97%	93%	84%	90%
Celsiuskolan - Ekonomiprogrammet		89%	93%	100%	95%	97%
Celsiuskolan - Handels- och administrationsprogrammet		84%	97%	93%	84%	90%
Celsiuskolan - Naturvetenskapsprogrammet		88%	92%	92%	98%	95%
Celsiuskolan - Samhällsvetenskapsprogrammet		75%	86%	92%	86%	88%
<b>Ellen Fries gymnasium - Total</b>		<b>.</b>	<b>.</b>	<b>.</b>	<b>.</b>	<b>33%</b>
Ellen Fries gymnasium - Nationella program		.	.	.	.	59%
Ellen Fries gymnasium - Högskoleförberedande program		.	.	.	.	63%
Ellen Fries gymnasium - Yrkesprogram		.	.	.	.	..
Ellen Fries gymnasium - Ekonomiprogrammet		.	.	.	.	..
Ellen Fries gymnasium - Handels- och administrationsprogrammet		.	.	.	.	..
Ellen Fries gymnasium - Naturvetenskapsprogrammet		.	.	.	.	..
Ellen Fries gymnasium - Samhällsvetenskapsprogrammet		.	.	.	.	70%
<b>Fyrisskolan - Total</b>		<b>70%</b>	<b>50%</b>	<b>47%</b>	<b>47%</b>	<b>47%</b>

Fyrisskolan - Nationella program	73%	50%	51%	50%	52%
Fyrisskolan - Högskoleförberedande program	71%	50%	51%	50%	52%
Fyrisskolan - Yrkesprogram	83%	..	..	.	.
Fyrisskolan - Ekonomiprogrammet	.	.	50%	53%	..
Fyrisskolan - Naturvetenskapsprogrammet	65%	43%	46%	..	..
Fyrisskolan - Samhällsvetenskapsprogrammet	44%	39%	49%	47%	46%
Fyrisskolan - Teknikprogrammet	82%	63%	57%	62%	67%
Fyrisskolan - VVS- och fastighetsprogrammet	83%	..	..	.	.
Katedralskolan - Total	80%	86%	90%	76%	79%
Katedralskolan - Nationella program	82%	86%	90%	89%	85%
Katedralskolan - Högskoleförberedande program	82%	89%	92%	89%	85%
Katedralskolan - Yrkesprogram	90%	58%	69%	81%	81%
Katedralskolan - Barn- och fritidsprogrammet	90%	58%	69%	81%	81%
Katedralskolan - Humanistiska programmet	61%	83%	78%	87%	74%
Katedralskolan - International Baccalaureate	62%	56%	77%	77%	75%
Katedralskolan - Naturvetenskapsprogrammet	94%	89%	94%	88%	91%
Katedralskolan - Samhällsvetenskapsprogrammet	85%	90%	93%	90%	84%
Lundellska skolan - Total	79%	81%	84%	83%	82%
Lundellska skolan - Nationella program	81%	88%	89%	87%	87%
Lundellska skolan - Högskoleförberedande program	81%	88%	92%	91%	90%
Lundellska skolan - Yrkesprogram	75%	84%	59%	47%	55%
Lundellska skolan - Ekonomiprogrammet	74%	93%	94%	95%	90%
Lundellska skolan - Naturvetenskapsprogrammet	86%	91%	88%	85%	89%
Lundellska skolan - Samhällsvetenskapsprogrammet	87%	82%	93%	91%	91%
Lundellska skolan - Vård- och omsorgsprogrammet	75%	84%	59%	47%	55%
Rosendalsgymnasiet - Total	84%	83%	82%	78%	81%
Rosendalsgymnasiet - Nationella program	91%	88%	90%	86%	86%
Rosendalsgymnasiet - Högskoleförberedande program	91%	88%	90%	86%	86%
Rosendalsgymnasiet - Naturvetenskapsprogrammet	92%	87%	88%	86%	84%
Rosendalsgymnasiet - Samhällsvetenskapsprogrammet	89%	90%	94%	86%	89%
Uppsala estetiska gymnasium - Total	.	61%	54%	51%	43%
Uppsala estetiska gymnasium - Nationella program	.	65%	54%	51%	48%
Uppsala estetiska gymnasium - Högskoleförberedande program	.	65%	54%	51%	48%
Uppsala estetiska gymnasium - Estetiska programmet	.	65%	54%	51%	48%
Uppsala yrkesgymnasium Ekeby - Total	53%	69%	69%	65%	44%
Uppsala yrkesgymnasium Ekeby - Nationella program	59%	75%	80%	69%	61%
Uppsala yrkesgymnasium Ekeby - Yrkesprogram	59%	75%	80%	69%	61%
Uppsala yrkesgymnasium Ekeby - Barn- och fritidsprogrammet	..	..	..	..	..
Uppsala yrkesgymnasium Ekeby - Bygg- och anläggningsprogrammet	..	..	..	..	..
Uppsala yrkesgymnasium Ekeby - El- och energiprogrammet	79%	87%	87%	.	.
Uppsala yrkesgymnasium Ekeby - Fordons- och transportprogrammet	.	.	..	.	..
Uppsala yrkesgymnasium Ekeby - Handels- och administrationsprogrammet	..	..	..	..	..
Uppsala yrkesgymnasium Ekeby - Hotell- och turismprogrammet	44%	82%	82%	68%	..
Uppsala yrkesgymnasium Ekeby - Restaurang- och livsmedelsprogrammet	59%	48%	65%	70%	65%
Uppsala yrkesgymnasium Ekeby - VVS- och fastighetsprogrammet	.	.	.	..	..
Uppsala yrkesgymnasium Jälla - Total	48%	34%	54%	66%	63%
Uppsala yrkesgymnasium Jälla - Nationella program	72%	50%	68%	71%	75%
Uppsala yrkesgymnasium Jälla - Yrkesprogram	72%	50%	68%	71%	75%
Uppsala yrkesgymnasium Jälla - Bygg- och anläggningsprogrammet	.	37%	66%	58%	75%
Uppsala yrkesgymnasium Jälla - El- och energiprogrammet	.	.	.	94%	85%
Uppsala yrkesgymnasium Jälla - Fordons- och transportprogrammet	..	..	79%	73%	73%
Uppsala yrkesgymnasium Jälla - Naturbruksprogrammet	67%	56%	62%	58%	70%
Uppsala yrkesgymnasium Jälla - VVS- och fastighetsprogrammet	.	.	.	84%	77%

Om resultatuppgiften baseras på färre än 10 elever, dubbelprickas den. Då visas två prickar (..) i stället för utfall. Om data saknas visas en prick (.) i stället för utfall.

2024 års data publiceras v 48 2024.

För International Baccalaureate har data lämnats av Katedralskolan.



## Genomsnittlig betygspoäng

Elever med examen och studiebevis med 2500 poäng.

**Källa, 2020–2023:** Skolverket

**Källa 2024:** Uppsala kommun, OBS! preliminära resultat

	19/20	20/21	21/22	22/23	23/24*
<b>Uppsala kommunala gymnasieskolor - Nationella program</b>	<b>15,2</b>	<b>15,3</b>	<b>15,2</b>	<b>15,0</b>	<b>15,1</b>
<b>Kvinnor</b>	<b>15,7</b>	<b>15,9</b>	<b>15,7</b>	<b>15,6</b>	<b>15,6</b>
<b>Män</b>	<b>14,7</b>	<b>14,6</b>	<b>14,6</b>	<b>14,3</b>	<b>14,6</b>
<b>Riket</b>	<b>14,4</b>	<b>14,5</b>	<b>14,5</b>	<b>14,5</b>	
Uppsala kommunala gymnasieskolor - Högskoleförberedande program	15,6	15,8	15,6	15,5	15,6
Uppsala kommunala gymnasieskolor - Yrkesprogram	13,1	13,2	13,1	12,9	13,1
Uppsala kommunala gymnasieskolor - Barn- och fritidsprogrammet	14,2	14,3	14,2	14,4	14,5
Uppsala kommunala gymnasieskolor - Bygg- och anläggningsprogrammet	11,9	12,1	12,5	11,3	12,3
Uppsala kommunala gymnasieskolor - Ekonomiprogrammet	14,6	15,3	15,4	15,1	15,5
Uppsala kommunala gymnasieskolor - El- och energiprogrammet	13,3	12,4	12,0	13,0	12,7
Uppsala kommunala gymnasieskolor - Estetiska programmet	14,5	14,2	14,2	13,7	14,5
Uppsala kommunala gymnasieskolor - Fordons- och transportprogrammet	..	11,9	12,7	12,4	12,8
Uppsala kommunala gymnasieskolor - Handels- och administrationsprogrammet	13,1	14,3	13,0	12,9	12,8
Uppsala kommunala gymnasieskolor - Hantverksprogrammet	.	.	..	.	..
Uppsala kommunala gymnasieskolor - Hotell- och turismprogrammet	13,6	14,3	13,7	..	..
Uppsala kommunala gymnasieskolor - Humanistiska programmet	16,4	17,0	17,1	16,1	16,0
Uppsala kommunala gymnasieskolor - International Baccalaureate	17,2	17,2	16,3	16,3	16,8
Uppsala kommunala gymnasieskolor - Naturbruksprogrammet	13,7	14,7	14,4	14,4	14,6
Uppsala kommunala gymnasieskolor - Naturvetenskapsprogrammet	16,5	16,4	16,4	16,6	16,4
Uppsala kommunala gymnasieskolor - Restaurang- och livsmedelsprogrammet	14,2	14,0	13,9	14,2	14,8
Uppsala kommunala gymnasieskolor - Samhällsvetenskapsprogrammet	15,3	15,7	15,4	15,1	15,2
Uppsala kommunala gymnasieskolor - Teknikprogrammet	14,5	14,3	13,3	13,8	12,6
Uppsala kommunala gymnasieskolor - VVS- och fastighetsprogrammet	10,7	..	11,4	11,7	11,9
Uppsala kommunala gymnasieskolor - Vård- och omsorgsprogrammet	13,1	13,4	13,6	12,5	11,8
Celsiuskolan - Nationella program	14,7	16,0	15,3	15,4	14,8
Celsiuskolan - Högskoleförberedande program	14,8	16,3	15,8	15,8	15,1
Celsiuskolan - Yrkesprogram	13,3	14,4	13,0	13,3	13,0
Celsiuskolan - Ekonomiprogrammet	14,5	16,2	15,7	15,8	15,6
Celsiuskolan - Handels- och administrationsprogrammet	13,3	14,4	13,0	13,3	13,0
Celsiuskolan - Naturvetenskapsprogrammet	17,0	17,7	16,8	17,4	15,9
Celsiuskolan - Samhällsvetenskapsprogrammet	13,9	15,5	15,1	14,5	13,9
Ellen Fries gymnasium - Nationella program	.	13,0	14,6	13,6	12,8
Ellen Fries gymnasium - Högskoleförberedande program	.	13,0	14,6	14,5	13,0
Ellen Fries gymnasium - Yrkesprogram	.	.	.	11,3	12,7
Ellen Fries gymnasium - Barn- och fritidsprogrammet	.	.	.	.	..
Ellen Fries gymnasium - Bygg- och anläggningsprogrammet	.	.	.	.	11,7
Ellen Fries gymnasium - Ekonomiprogrammet	.	.	.	..	12,8
Ellen Fries gymnasium - Fordons- och transportprogrammet	.	.	.	.	12,0
Ellen Fries gymnasium - Handels- och administrationsprogrammet	.	.	.	11,3	12,0
Ellen Fries gymnasium - Hantverksprogrammet	.	.	.	.	..
Ellen Fries gymnasium - Hotell- och turismprogrammet	.	.	.	.	..
Ellen Fries gymnasium - Naturvetenskapsprogrammet	.	..	..	..	..
Ellen Fries gymnasium - Restaurang- och livsmedelsprogrammet	.	.	.	.	..
Ellen Fries gymnasium - Samhällsvetenskapsprogrammet	.	13,6	..	14,3	13,5

Ellen Fries gymnasium - VVS- och fastighetsprogrammet	.	.	.	.	..
Fyrisskolan - Nationella program	14,0	13,2	12,3	12,3	12,9
Fyrisskolan - Högskoleförberedande program	14,0	13,2	12,3	12,3	12,9
Fyrisskolan - Ekonomiprogrammet	.	12,7	11,9	11,1	..
Fyrisskolan - Naturvetenskapsprogrammet	14,2	12,9	10,8	10,7	13,3
Fyrisskolan - Samhällsvetenskapsprogrammet	11,8	12,4	12,1	11,5	..
Fyrisskolan - Teknikprogrammet	14,5	14,3	13,3	13,8	12,6
Katedralskolan - Nationella program	16,5	17,0	17,0	16,8	16,9
Katedralskolan - Högskoleförberedande program	16,6	17,2	17,2	16,9	17,0
Katedralskolan - Yrkesprogram	13,8	14,8	14,5	14,9	15,1
Katedralskolan - Barn- och fritidsprogrammet	13,8	14,8	14,5	14,9	15,1
Katedralskolan - Humanistiska programmet	16,4	17,0	17,1	16,1	16,0
Katedralskolan - International Baccalaureate	17,2	17,2	16,3	16,3	16,8
Katedralskolan - Naturvetenskapsprogrammet	17,1	17,5	17,4	17,8	17,8
Katedralskolan - Samhällsvetenskapsprogrammet	16,2	16,9	17,0	16,2	16,3
Linnégymnasiet - Nationella program	15,1	.	.	.	.
Linnégymnasiet - Högskoleförberedande program	15,1	.	.	.	.
Linnégymnasiet - Naturvetenskapsprogrammet	..	.	.	.	.
Linnégymnasiet - Samhällsvetenskapsprogrammet	..	.	.	.	.
Lundellska skolan - Nationella program	14,7	15,2	15,6	15,1	15,5
Lundellska skolan - Högskoleförberedande program	14,9	15,4	15,7	15,3	15,9
Lundellska skolan - Yrkesprogram	13,1	13,4	13,6	12,5	11,8
Lundellska skolan - Ekonomiprogrammet	14,8	15,0	15,8	14,7	15,9
Lundellska skolan - Naturvetenskapsprogrammet	15,6	16,3	15,8	16,0	16,3
Lundellska skolan - Samhällsvetenskapsprogrammet	14,3	15,3	15,6	15,4	15,5
Lundellska skolan - Vård- och omsorgsprogrammet	13,1	13,4	13,6	12,5	11,8
Rosendalsgymnasiet - Nationella program	17,0	16,5	15,8	15,6	15,4
Rosendalsgymnasiet - Högskoleförberedande program	17,0	16,5	15,8	15,6	15,4
Rosendalsgymnasiet - Naturvetenskapsprogrammet	17,0	16,4	16,2	15,9	15,9
Rosendalsgymnasiet - Samhällsvetenskapsprogrammet	17,0	16,6	15,3	15,3	14,5
Uppsala estetiska gymnasium - Nationella program	14,5	14,2	14,2	13,7	14,5
Uppsala estetiska gymnasium - Högskoleförberedande program	14,5	14,2	14,2	13,7	14,5
Uppsala estetiska gymnasium - Estetiska programmet	14,5	14,2	14,2	13,7	14,5
Uppsala yrkesgymnasium Ekeby - Nationella program	13,7	13,7	13,7	13,2	14,3
Uppsala yrkesgymnasium Ekeby - Yrkesprogram	13,7	13,7	13,7	13,2	14,3
Uppsala yrkesgymnasium Ekeby - Barn- och fritidsprogrammet	..	..	..	..	.
Uppsala yrkesgymnasium Ekeby - Bygg- och anläggningsprogrammet	..	..	..	..	.
Uppsala yrkesgymnasium Ekeby - Fordons- och transportprogrammet	.	..	.	12,1	.
Uppsala yrkesgymnasium Ekeby - Handels- och administrationsprogrammet	..	..	..	..	.
Uppsala yrkesgymnasium Ekeby - Hantverksprogrammet	.	.	..	.	.
Uppsala yrkesgymnasium Ekeby - Hotell- och turismprogrammet	13,6	14,3	13,7	..	.
Uppsala yrkesgymnasium Ekeby - Restaurang- och livsmedelsprogrammet	14,2	14,0	13,9	14,2	14,3
Uppsala yrkesgymnasium Ekeby - VVS- och fastighetsprogrammet	.	.	..	..	.
Uppsala yrkesgymnasium Jälla - Nationella program	12,7	12,5	12,7	12,5	13,2
Uppsala yrkesgymnasium Jälla - Yrkesprogram	12,7	12,5	12,7	12,5	13,2
Uppsala yrkesgymnasium Jälla - Bygg- och anläggningsprogrammet	11,8	12,0	12,3	11,2	12,4
Uppsala yrkesgymnasium Jälla - El- och energiprogrammet	13,3	12,4	12,0	13,0	12,7
Uppsala yrkesgymnasium Jälla - Fordons- och transportprogrammet	..	11,8	12,7	12,4	13,1
Uppsala yrkesgymnasium Jälla - Naturbruksprogrammet	13,7	14,7	14,4	14,4	14,6
Uppsala yrkesgymnasium Jälla - VVS- och fastighetsprogrammet	10,7	..	11,3	11,7	11,7

För International Baccalaureate har data lämnats av Katedralskolan.

## Avgångselever, examen

Andel (%) elever med examensbevis av samtliga avgångselever.

**Källa, 2020–2023:** Skolverket

**Källa, 2024:** Uppsala kommun, OBS! preliminära resultat

	19/20	20/21	21/22	22/23	23/24*
<b>Uppsala kommunala gymnasieskolor - Nationella program</b>	<b>94%</b>	<b>94%</b>	<b>93%</b>	<b>92%</b>	<b>94%</b>
<b>Kvinnor</b>	<b>96%</b>	<b>96%</b>	<b>94%</b>	<b>93%</b>	<b>94%</b>
<b>Män</b>	<b>93%</b>	<b>93%</b>	<b>92%</b>	<b>91%</b>	<b>94%</b>
<b>Riket</b>	<b>91%</b>	<b>92%</b>	<b>91%</b>	<b>91%</b>	
Uppsala kommunala gymnasieskolor - Högskoleförberedande program	95%	95%	94%	92%	95%
Uppsala kommunala gymnasieskolor - Yrkesprogram	88%	92%	91%	90%	92%
Uppsala kommunala gymnasieskolor - Barn- och fritidsprogrammet	100%	100%	81%	97%	95%
Uppsala kommunala gymnasieskolor - Bygg- och anläggningsprogrammet	69%	82%	85%	85%	91%
Uppsala kommunala gymnasieskolor - Ekonomiprogrammet	97%	98%	97%	97%	97%
Uppsala kommunala gymnasieskolor - El- och energiprogrammet	100%	98%	100%	100%	100%
Uppsala kommunala gymnasieskolor - Estetiska programmet	86%	82%	77%	76%	80%
Uppsala kommunala gymnasieskolor - Fordons- och transportprogrammet	..	88%	100%	90%	98%
Uppsala kommunala gymnasieskolor - Handels- och administrationsprogrammet	97%	96%	90%	87%	92%
Uppsala kommunala gymnasieskolor - Hantverksprogrammet	.	.	..	.	..
Uppsala kommunala gymnasieskolor - Hotell- och turismprogrammet	95%	100%	100%	..	..
Uppsala kommunala gymnasieskolor - Humanistiska programmet	96%	100%	97%	92%	97%
Uppsala kommunala gymnasieskolor - International Baccalaureate	.	.	.	.	.
Uppsala kommunala gymnasieskolor - Naturbruksprogrammet	82%	90%	85%	92%	96%
Uppsala kommunala gymnasieskolor - Naturvetenskapsprogrammet	96%	96%	94%	94%	96%
Uppsala kommunala gymnasieskolor - Restaurang- och livsmedelsprogrammet	80%	96%	91%	95%	92%
Uppsala kommunala gymnasieskolor - Samhällsvetenskapsprogrammet	95%	95%	94%	92%	95%
Uppsala kommunala gymnasieskolor - Teknikprogrammet	83%	88%	84%	85%	83%
Uppsala kommunala gymnasieskolor - VVS- och fastighetsprogrammet		..	96%	100%	100%
Uppsala kommunala gymnasieskolor - Vård- och omsorgsprogrammet	89%	89%	88%	84%	63%
Celsiuskolan - Nationella program	97%	99%	97%	96%	97%
Celsiuskolan - Högskoleförberedande program	97%	99%	99%	97%	97%
Celsiuskolan - Yrkesprogram	100%	98%	89%	92%	98%
Celsiuskolan - Ekonomiprogrammet	97%	99%	99%	98%	98%
Celsiuskolan - Handels- och administrationsprogrammet	100%	98%	89%	92%	98%
Celsiuskolan - Naturvetenskapsprogrammet	100%	100%	100%	100%	94%
Celsiuskolan - Samhällsvetenskapsprogrammet	94%	98%	98%	92%	97%
Ellen Fries gymnasium - Nationella program	.	67%	58%	82%	80%
Ellen Fries gymnasium - Högskoleförberedande program	.	67%	58%	88%	69%
Ellen Fries gymnasium - Yrkesprogram	.	.	.	..	89%
Ellen Fries gymnasium - Barn- och fritidsprogrammet	.	.	.	.	..
Ellen Fries gymnasium - Bygg- och anläggningsprogrammet	.	.	.	.	90%
Ellen Fries gymnasium - Ekonomiprogrammet	.	.	.	..	78%
Ellen Fries gymnasium - Fordons- och transportprogrammet	.	.	.	.	93%
Ellen Fries gymnasium - Handels- och administrationsprogrammet	.	.	.	..	74%
Ellen Fries gymnasium - Hantverksprogrammet	.	.	.	.	..
Ellen Fries gymnasium - Hotell- och turismprogrammet	.	.	.	.	..
Ellen Fries gymnasium - Naturvetenskapsprogrammet	.	..	..	..	..
Ellen Fries gymnasium - Restaurang- och livsmedelsprogrammet	.	.	.	.	..
Ellen Fries gymnasium - Samhällsvetenskapsprogrammet	.	67%	..	86%	65%

Ellen Fries gymnasium - VVS- och fastighetsprogrammet	.	.	.	.	..
Fyrisskolan - Nationella program	82%	82%	71%	65%	88%
Fyrisskolan - Högskoleförberedande program	82%	82%	71%	65%	88%
Fyrisskolan - Ekonomiprogrammet	.	86%	74%	..	..
Fyrisskolan - Naturvetenskapsprogrammet	86%	77%	44%	..	100%
Fyrisskolan - Samhällsvetenskapsprogrammet	..	79%	67%	54%	..
Fyrisskolan - Teknikprogrammet	83%	88%	84%	85%	83%
Katedralskolan - Nationella program	99%	98%	97%	96%	97%
Katedralskolan - Högskoleförberedande program	99%	98%	98%	97%	97%
Katedralskolan - Yrkesprogram	100%	100%	83%	96%	93%
Katedralskolan - Barn- och fritidsprogrammet	100%	100%	83%	96%	93%
Katedralskolan - Humanistiska programmet	96%	100%	97%	92%	97%
Katedralskolan - International Baccalaureate	.	.	.	.	.
Katedralskolan - Naturvetenskapsprogrammet	99%	99%	97%	98%	98%
Katedralskolan - Samhällsvetenskapsprogrammet	98%	96%	99%	96%	96%
Linnégymnasiet - Nationella program	83%	.	.	.	.
Linnégymnasiet - Högskoleförberedande program	83%	.	.	.	.
Linnégymnasiet - Naturvetenskapsprogrammet	..	.	.	.	.
Linnégymnasiet - Samhällsvetenskapsprogrammet	..	.	.	.	.
Lundellska skolan - Nationella program	95%	98%	97%	97%	96%
Lundellska skolan - Högskoleförberedande program	96%	99%	98%	98%	99%
Lundellska skolan - Yrkesprogram	89%	89%	88%	84%	63%
Lundellska skolan - Ekonomiprogrammet	96%	98%	100%	99%	100%
Lundellska skolan - Naturvetenskapsprogrammet	96%	100%	94%	97%	99%
Lundellska skolan - Samhällsvetenskapsprogrammet	96%	99%	99%	99%	99%
Lundellska skolan - Vård- och omsorgsprogrammet	89%	89%	88%	84%	63%
Rosendalsgymnasiet - Nationella program	97%	97%	96%	93%	95%
Rosendalsgymnasiet - Högskoleförberedande program	97%	97%	96%	93%	95%
Rosendalsgymnasiet - Naturvetenskapsprogrammet	96%	97%	95%	92%	96%
Rosendalsgymnasiet - Samhällsvetenskapsprogrammet	97%	98%	97%	94%	94%
Uppsala estetiska gymnasium - Nationella program	86%	82%	77%	76%	80%
Uppsala estetiska gymnasium - Högskoleförberedande program	86%	82%	77%	76%	80%
Uppsala estetiska gymnasium - Estetiska programmet	86%	82%	77%	76%	80%
Uppsala yrkesgymnasium Ekeby - Nationella program	90%	97%	94%	97%	91%
Uppsala yrkesgymnasium Ekeby - Yrkesprogram	90%	97%	94%	97%	91%
Uppsala yrkesgymnasium Ekeby - Barn- och fritidsprogrammet	..	..	..	..	.
Uppsala yrkesgymnasium Ekeby - Bygg- och anläggningsprogrammet	..	..	..	..	.
Uppsala yrkesgymnasium Ekeby - Fordons- och transportprogrammet	.	..	.	92%	.
Uppsala yrkesgymnasium Ekeby - Handels- och administrationsprogrammet	..	..	..	..	.
Uppsala yrkesgymnasium Ekeby - Hantverksprogrammet	.	.	..	.	.
Uppsala yrkesgymnasium Ekeby - Hotell- och turismprogrammet	95%	100%	100%	..	.
Uppsala yrkesgymnasium Ekeby - Restaurang- och livsmedelsprogrammet	80%	96%	91%	95%	91%
Uppsala yrkesgymnasium Ekeby - VVS- och fastighetsprogrammet	.	.	..	..	.
Uppsala yrkesgymnasium Jälla - Nationella program	82%	87%	92%	90%	97%
Uppsala yrkesgymnasium Jälla - Yrkesprogram	82%	87%	92%	90%	97%
Uppsala yrkesgymnasium Jälla - Bygg- och anläggningsprogrammet	62%	80%	83%	83%	92%
Uppsala yrkesgymnasium Jälla - El- och energiprogrammet	100%	98%	100%	100%	100%
Uppsala yrkesgymnasium Jälla - Fordons- och transportprogrammet	..	85%	100%	89%	100%
Uppsala yrkesgymnasium Jälla - Naturbruksprogrammet	82%	90%	85%	92%	96%
Uppsala yrkesgymnasium Jälla - VVS- och fastighetsprogrammet	..	..	96%	100%	100%

## Enkätresultat trygghet

Andel elever som besvarat påståendet ”Jag känner mig trygg i skolan” med ”Stämmer helt och hållet” eller ”Stämmer ganska bra”.

**Källa:** Uppsala kommun

	19/20	20/21	21/22	22/23	23/24
<b>Uppsala kommunala gymnasieskolor - Total</b>		<b>95,2%</b>	<b>94,8%</b>	<b>94,8%</b>	<b>96,1%</b>
<b>Kvinnor</b>		<b>94,8%</b>	<b>94,9%</b>	<b>94,7%</b>	<b>96,0%</b>
<b>Män</b>		<b>96,1%</b>	<b>95,4%</b>	<b>95,7%</b>	<b>96,4%</b>
<b>Annat</b>		<b>82,5%</b>	<b>79,4%</b>	<b>75,6%</b>	<b>85,9%</b>
Uppsala kommunala gymnasieskolor - Introduktionsprogram	..	86,3%	89,4%	87,1%	90,8%
Uppsala kommunala gymnasieskolor - Barn- och fritidsprogrammet	.	89,5%	94,6%	90,0%	94,3%
Uppsala kommunala gymnasieskolor - Bygg- och anläggningsprogrammet	..	91,7%	94,6%	93,3%	98,8%
Uppsala kommunala gymnasieskolor - Ekonomiprogrammet	..	96,2%	95,4%	94,8%	96,2%
Uppsala kommunala gymnasieskolor - El- och energiprogrammet	..	97,5%	91,2%	98,7%	95,4%
Uppsala kommunala gymnasieskolor - Estetiska programmet	.	93,3%	92,9%	92,3%	99,2%
Uppsala kommunala gymnasieskolor - Fordons- och transportprogrammet	..	94,6%	95,3%	95,5%	96,3%
Uppsala kommunala gymnasieskolor - Försäljnings- och serviceprogrammet	.	.	.	91,5%	90,6%
Uppsala kommunala gymnasieskolor - Handels- och administrationsprogrammet	..	98,1%	93,0%	91,9%	96,0%
Uppsala kommunala gymnasieskolor - Hantverksprogrammet	.	.	.	.	.
Uppsala kommunala gymnasieskolor - Hotell- och turismprogrammet	..	66,7%	.	.	.
Uppsala kommunala gymnasieskolor - Humanistiska programmet	.	100,0%	95,1%	96,3%	98,3%
Uppsala kommunala gymnasieskolor - International Baccalaureate	.	93,5%	..	..	94,5%
Uppsala kommunala gymnasieskolor - Naturbruksprogrammet	..	92,4%	91,5%	90,1%	87,9%
Uppsala kommunala gymnasieskolor - Naturvetenskapsprogrammet	..	97,0%	97,5%	98,0%	98,1%
Uppsala kommunala gymnasieskolor - Restaurang- och livsmedelsprogrammet	..	100,0%	.	.	100,0%
Uppsala kommunala gymnasieskolor - Samhällsvetenskapsprogrammet	..	96,8%	94,5%	95,4%	97,0%
Uppsala kommunala gymnasieskolor - Teknikprogrammet	.	95,5%	94,5%	92,0%	96,6%
Uppsala kommunala gymnasieskolor - Teknikprogrammet; Gymnasieingenjörsexamen	.	.	.	.	90,9%
Uppsala kommunala gymnasieskolor - VVS- och fastighetsprogrammet	..	84,2%	97,8%	92,9%	96,8%
Uppsala kommunala gymnasieskolor - Vård- och omsorgsprogrammet	.	93,4%	95,9%	90,9%	94,7%
Celsiuskolan - Total	..	96,9%	96,7%	95,7%	97,4%
Celsiuskolan - Introduktionsprogram	..	86,2%	.	.	.
Celsiuskolan - Ekonomiprogrammet	..	99,0%	97,0%	95,4%	97,5%
Celsiuskolan - Försäljnings- och serviceprogrammet	.	.	.	91,3%	93,5%
Celsiuskolan - Handels- och administrationsprogrammet	..	98,5%	97,4%	93,9%	97,4%
Celsiuskolan - Naturvetenskapsprogrammet	..	96,6%	97,7%	97,2%	99,4%
Celsiuskolan - Samhällsvetenskapsprogrammet	..	95,1%	95,2%	96,4%	97,4%
Ellen Fries gymnasium - Total	.	89,6%	86,3%	85,4%	87,3%
Ellen Fries gymnasium - Introduktionsprogram	.	84,5%	..	80,7%	93,6%
Ellen Fries gymnasium - Ekonomiprogrammet	.	93,3%	..	87,2%	77,8%
Ellen Fries gymnasium - Försäljnings- och serviceprogrammet	.	.	.	92,3%	83,3%
Ellen Fries gymnasium - Handels- och administrationsprogrammet	.	95,2%	74,1%	86,2%	90,9%
Ellen Fries gymnasium - Naturvetenskapsprogrammet	.	.	.	100,0%	80,0%
Ellen Fries gymnasium - Samhällsvetenskapsprogrammet	.	97,4%	100,0%	86,2%	89,8%
Fyrisskolan - Total	.	90,8%	88,0%	91,6%	92,1%
Fyrisskolan - Introduktionsprogram	.	.	.	.	.
Fyrisskolan - Ekonomiprogrammet	.	85,7%	78,8%	..	.
Fyrisskolan - Hantverksprogrammet	.	.	.	.	.

Fyrisskolan - Naturvetenskapsprogrammet	.	83,9%	88,9%	..	..
Fyrisskolan - Samhällsvetenskapsprogrammet	.	93,7%	81,9%	..	89,3%
Fyrisskolan - Teknikprogrammet	.	95,5%	94,5%	92,0%	96,6%
Fyrisskolan - Teknikprogrammet; Gymnasieingenjörsexamen	.	.	.	.	90,9%
Fyrisskolan - VVS- och fastighetsprogrammet	.	.	.	.	.
Katedralskolan - Total	.	96,8%	96,4%	..	97,6%
Katedralskolan - Introduktionsprogram	.	92,2%	94,7%	100,0%	92,8%
Katedralskolan - Barn- och fritidsprogrammet	.	89,5%	94,6%	..	94,3%
Katedralskolan - Humanistiska programmet	.	100,0%	95,1%	..	98,3%
Katedralskolan - International Baccalaureate	.	93,5%	..	..	94,5%
Katedralskolan - Naturvetenskapsprogrammet	.	98,5%	97,5%	..	99,2%
Katedralskolan - Samhällsvetenskapsprogrammet	.	97,7%	96,5%	..	98,2%
Linnégymnasiet - Total	..	.	.	.	.
Linnégymnasiet - Introduktionsprogram	..	.	.	.	.
Linnégymnasiet - Naturvetenskapsprogrammet	..	.	.	.	.
Linnégymnasiet - Samhällsvetenskapsprogrammet	..	.	.	.	.
Lundellska skolan - Total	.	95,1%	96,8%	95,3%	97,4%
Lundellska skolan - Introduktionsprogram	.	80,0%	93,3%	88,7%	88,9%
Lundellska skolan - Ekonomiprogrammet	.	95,4%	96,3%	95,8%	98,5%
Lundellska skolan - Naturvetenskapsprogrammet	.	97,6%	99,2%	98,9%	99,2%
Lundellska skolan - Samhällsvetenskapsprogrammet	.	96,0%	96,7%	94,1%	97,4%
Lundellska skolan - Vård- och omsorgsprogrammet	.	93,4%	95,9%	90,9%	94,7%
Rosendalsgymnasiet - Total	.	96,9%	95,5%	97,3%	95,8%
Rosendalsgymnasiet - Introduktionsprogram	.	76,3%	92,9%	91,3%	79,6%
Rosendalsgymnasiet - Naturvetenskapsprogrammet	.	97,4%	97,1%	97,9%	97,1%
Rosendalsgymnasiet - Samhällsvetenskapsprogrammet	.	98,6%	93,7%	97,3%	96,9%
Uppsala estetiska gymnasium - Total	.	93,3%	92,9%	92,3%	99,2%
Uppsala estetiska gymnasium - Estetiska programmet	.	93,3%	92,9%	92,3%	99,2%
Uppsala yrkesgymnasium Ekeby - Total	..	91,6%	92,9%	.	100,0%
Uppsala yrkesgymnasium Ekeby - Introduktionsprogram	.	87,0%	85,1%	.	100,0%
Uppsala yrkesgymnasium Ekeby - Barn- och fritidsprogrammet	.	.	.	.	.
Uppsala yrkesgymnasium Ekeby - Bygg- och anläggningsprogrammet	.	.	.	.	.
Uppsala yrkesgymnasium Ekeby - El- och energiprogrammet	.	.	.	.	.
Uppsala yrkesgymnasium Ekeby - Fordons- och transportprogrammet	.	.	.	.	.
Uppsala yrkesgymnasium Ekeby - Handels- och administrationsprogrammet	.	.	.	.	.
Uppsala yrkesgymnasium Ekeby - Hotell- och turismprogrammet	..	66,7%	.	.	.
Uppsala yrkesgymnasium Ekeby - Restaurang- och livsmedelsprogrammet	..	100,0%	.	.	100,0%
Uppsala yrkesgymnasium Ekeby - VVS- och fastighetsprogrammet	.	.	.	.	.
Uppsala yrkesgymnasium Jälla - Total	..	93,6%	93,1%	92,8%	94,1%
Uppsala yrkesgymnasium Jälla - Introduktionsprogram	..	95,7%	84,4%	..	92,5%
Uppsala yrkesgymnasium Jälla - Bygg- och anläggningsprogrammet	..	91,7%	94,6%	93,3%	98,8%
Uppsala yrkesgymnasium Jälla - El- och energiprogrammet	..	97,5%	91,2%	98,7%	95,4%
Uppsala yrkesgymnasium Jälla - Fordons- och transportprogrammet	..	94,6%	95,3%	95,5%	96,3%
Uppsala yrkesgymnasium Jälla - Naturbruksprogrammet	..	92,4%	91,5%	90,1%	87,9%
Uppsala yrkesgymnasium Jälla - VVS- och fastighetsprogrammet	..	84,2%	97,8%	92,9%	96,8%
Uvengymnasiet - Total	..	.	.	.	.
Uvengymnasiet - Introduktionsprogram	..	.	.	.	.

Om resultatuppgiften baseras på färre än 10 elever eller lägre än 45% svarsfrekvens, dubbelprickas den. Då visas två prickar (..) i stället för utfall. Om data saknas visas en prick (.) i stället för utfall.

## Enkätresultat studiero

Andel elever som besvarat påståendet ”Jag kan arbeta i lugn och ro i skolan” med ”Stämmer helt och hållet” eller ”Stämmer ganska bra”. **Källa:** Uppsala kommun

	19/20	20/21	21/22	22/23	23/24
<b>Uppsala kommunala gymnasieskolor - Total</b>		84,1%	83,7%	82,6%	84,6%
<b>Kvinnor</b>		83,5%	82,8%	82,1%	84,2%
<b>Män</b>		85,2%	85,3%	83,8%	85,6%
<b>Annat</b>		64,2%	69,1%	63,0%	65,9%
Uppsala kommunala gymnasieskolor - Introduktionsprogram	..	77,4%	..	79,6%	81,6%
Uppsala kommunala gymnasieskolor - Barn- och fritidsprogrammet	.	77,2%	80,4%	70,0%	71,7%
Uppsala kommunala gymnasieskolor - Bygg- och anläggningsprogrammet	..	76,4%	75,3%	73,1%	83,1%
Uppsala kommunala gymnasieskolor - Ekonomiprogrammet	..	85,3%	85,7%	86,8%	86,7%
Uppsala kommunala gymnasieskolor - El- och energiprogrammet	..	62,0%	71,9%	82,9%	76,9%
Uppsala kommunala gymnasieskolor - Estetiska programmet	.	83,3%	81,4%	83,5%	81,4%
Uppsala kommunala gymnasieskolor - Fordons- och transportprogrammet	..	81,1%	87,7%	86,5%	81,7%
Uppsala kommunala gymnasieskolor - Försäljnings- och serviceprogrammet	.	.	.	62,7%	67,2%
Uppsala kommunala gymnasieskolor - Handels- och administrationsprogrammet	..	79,0%	74,1%	64,9%	80,0%
Uppsala kommunala gymnasieskolor - Hantverksprogrammet	.	.	.	.	.
Uppsala kommunala gymnasieskolor - Hotell- och turismprogrammet	..	75,0%	.	.	.
Uppsala kommunala gymnasieskolor - Humanistiska programmet	.	83,0%	85,4%	87,0%	89,1%
Uppsala kommunala gymnasieskolor - International Baccalaureate	.	79,6%	..	..	88,3%
Uppsala kommunala gymnasieskolor - Naturbruksprogrammet	..	81,4%	87,3%	71,1%	77,6%
Uppsala kommunala gymnasieskolor - Naturvetenskapsprogrammet	..	89,6%	90,8%	89,0%	90,5%
Uppsala kommunala gymnasieskolor - Restaurang- och livsmedelsprogrammet	..	89,5%	.	.	89,5%
Uppsala kommunala gymnasieskolor - Samhällsvetenskapsprogrammet	..	85,0%	82,3%	80,1%	84,5%
Uppsala kommunala gymnasieskolor - Teknikprogrammet	.	80,9%	80,5%	87,5%	95,4%
Uppsala kommunala gymnasieskolor - Teknikprogrammet; Gymnasieingenjörsexamen	.	.	.	.	72,7%
Uppsala kommunala gymnasieskolor - VVS- och fastighetsprogrammet	..	73,7%	71,7%	66,7%	83,9%
Uppsala kommunala gymnasieskolor - Vård- och omsorgsprogrammet	.	76,2%	83,5%	78,8%	85,1%
<b>Celsiuskolan - Total</b>	..	86,6%	87,3%	84,2%	85,7%
Celsiuskolan - Introduktionsprogram	..	.	.	.	.
Celsiuskolan - Ekonomiprogrammet	..	89,5%	89,8%	89,8%	93,2%
Celsiuskolan - Försäljnings- och serviceprogrammet				88,9%	67,4%
Celsiuskolan - Handels- och administrationsprogrammet	..	78,7%	78,4%	65,2%	79,5%
Celsiuskolan - Naturvetenskapsprogrammet	..	93,2%	93,2%	63,4%	93,1%
Celsiuskolan - Samhällsvetenskapsprogrammet	..	82,6%	84,0%	96,1%	79,7%
<b>Ellen Fries gymnasium - Total</b>	.	80,3%	75,3%	72,0%	64,3%
Ellen Fries gymnasium - Introduktionsprogram	.	90,1%	..	84,1%	78,2%
Ellen Fries gymnasium - Ekonomiprogrammet	.	80,0%	..	74,5%	60,3%
Ellen Fries gymnasium - Försäljnings- och serviceprogrammet	.	.	.	53,8%	66,7%
Ellen Fries gymnasium - Handels- och administrationsprogrammet	.	81,0%	55,6%	69,0%	81,8%
Ellen Fries gymnasium - Naturvetenskapsprogrammet	.	.	.	91,7%	80,0%
Ellen Fries gymnasium - Samhällsvetenskapsprogrammet	.	82,1%	64,3%	55,4%	54,2%
<b>Fyrisskolan - Total</b>	.	64,5%	63,9%	84,7%	85,7%
Fyrisskolan - Introduktionsprogram	.	.	.	.	.
Fyrisskolan - Ekonomiprogrammet	.	59,2%	51,5%	..	.
Fyrisskolan - Hantverksprogrammet	.	.	.	.	.
Fyrisskolan - Naturvetenskapsprogrammet	.	51,8%	61,1%	..	..

Fyrisskolan - Samhällsvetenskapsprogrammet	.	58,2%	46,8%	..	71,4%
Fyrisskolan - Teknikprogrammet	.	80,9%	80,5%	87,5%	95,4%
Fyrisskolan - Teknikprogrammet; Gymnasieingenjörsexamen	.	.	.	.	72,7%
Fyrisskolan - VVS- och fastighetsprogrammet	.	.	.	.	.
Katedralskolan - Total	.	86,9%	89,1%	..	90,9%
Katedralskolan - Introduktionsprogram	.	.	.	.	89,9%
Katedralskolan - Barn- och fritidsprogrammet	.	77,2%	80,4%	..	71,7%
Katedralskolan - Humanistiska programmet	.	83,0%	85,4%	..	89,1%
Katedralskolan - International Baccalaureate	.	79,6%	..	..	88,3%
Katedralskolan - Naturvetenskapsprogrammet	.	92,8%	95,2%	..	94,5%
Katedralskolan - Samhällsvetenskapsprogrammet	.	85,3%	89,1%	..	91,6%
Linnégymnasiet - Total	..	.	.	.	.
Linnégymnasiet - Introduktionsprogram	..	.	.	.	.
Linnégymnasiet - Naturvetenskapsprogrammet	..	.	.	.	.
Linnégymnasiet - Samhällsvetenskapsprogrammet	..	.	.	.	.
Lundellska skolan - Total	.	85,7%	87,9%	86,5%	89,2%
Lundellska skolan - Introduktionsprogram	.	..	.	.	83,3%
Lundellska skolan - Ekonomiprogrammet	.	85,8%	84,7%	86,2%	86,1%
Lundellska skolan - Naturvetenskapsprogrammet	.	88,8%	93,8%	87,7%	91,6%
Lundellska skolan - Samhällsvetenskapsprogrammet	.	88,1%	87,6%	87,3%	92,2%
Lundellska skolan - Vård- och omsorgsprogrammet	.	76,2%	83,5%	78,8%	85,1%
Rosendalsgymnasiet - Total	.	90,1%	84,7%	82,0%	82,0%
Rosendalsgymnasiet - Introduktionsprogram	.	66,7%	.	.	79,6%
Rosendalsgymnasiet - Naturvetenskapsprogrammet	.	90,9%	87,0%	85,5%	85,8%
Rosendalsgymnasiet - Samhällsvetenskapsprogrammet	.	89,9%	81,8%	77,5%	77,3%
Uppsala estetiska gymnasium - Total	.	83,3%	81,4%	83,5%	81,4%
Uppsala estetiska gymnasium - Estetiska programmet	.	83,3%	81,4%	83,5%	81,4%
Uppsala yrkesgymnasium Ekeby - Total	..	77,5%	72,9%	.	89,8%
Uppsala yrkesgymnasium Ekeby - Introduktionsprogram	.	70,4%	74,5%	.	90,9%
Uppsala yrkesgymnasium Ekeby - Barn- och fritidsprogrammet	.	.	.	.	.
Uppsala yrkesgymnasium Ekeby - Bygg- och anläggningsprogrammet	.	.	.	.	.
Uppsala yrkesgymnasium Ekeby - El- och energiprogrammet	.	.	.	.	.
Uppsala yrkesgymnasium Ekeby - Fordons- och transportprogrammet	.	.	.	.	.
Uppsala yrkesgymnasium Ekeby - Handels- och administrationsprogrammet	.	.	.	.	.
Uppsala yrkesgymnasium Ekeby - Hotell- och turismprogrammet	..	75,0%	.	.	.
Uppsala yrkesgymnasium Ekeby - Restaurang- och livsmedelsprogrammet	..	89,5%	.	.	89,5%
Uppsala yrkesgymnasium Ekeby - VVS- och fastighetsprogrammet	.	.	.	.	.
Uppsala yrkesgymnasium Jälla - Total	..	75,3%	81,3%	75,4%	79,7%
Uppsala yrkesgymnasium Jälla - Introduktionsprogram	..	72,3%	81,3%	..	75,0%
Uppsala yrkesgymnasium Jälla - Bygg- och anläggningsprogrammet	..	76,4%	75,3%	73,1%	83,1%
Uppsala yrkesgymnasium Jälla - El- och energiprogrammet	..	62,0%	71,9%	82,9%	76,9%
Uppsala yrkesgymnasium Jälla - Fordons- och transportprogrammet	..	81,1%	87,7%	86,5%	81,7%
Uppsala yrkesgymnasium Jälla - Naturbruksprogrammet	..	81,4%	87,3%	71,1%	77,6%
Uppsala yrkesgymnasium Jälla - VVS- och fastighetsprogrammet	..	73,7%	71,7%	66,7%	83,9%
Uvengymnasiet - Total	..	.	.	.	.
Uvengymnasiet - Introduktionsprogram	..	.	.	.	.

Om resultatuppgiften baseras på färre än 10 elever eller lägre än 45% svarsfrekvens, dubbelprickas den. Då visas två prickar (..) i stället för utfall. Om data saknas visas en prick (.) i stället för utfall.



## Frånvaro

Genomsnittlig frånvaro.

**Källa:** Uppsala kommun

	19/20	20/21	21/22	22/23	23/24
<b>Uppsala kommunala gymnasieskolor - Total</b>	<b>13,9%</b>	<b>13,4%</b>	<b>16,3%</b>	<b>14,5%</b>	<b>13,7%</b>
<b>Kvinnor</b>		12,9%	17,0%	15,2%	14,2%
<b>Män</b>		13,9%	15,6%	13,8%	13,3%
Celsiuskolan - Total	11,0%	9,8%	13,0%	11,0%	12,0%
Celsiuskolan - Introduktionsprogram	30,3%	34,7%	.	.	.
Celsiuskolan - Ekonomiprogrammet	9,2%	7,7%	12,6%	10,8%	11,5%
Celsiuskolan - Försäljnings- och serviceprogrammet				11,3%	11,6%
Celsiuskolan - Handels- och administrationsprogrammet	9,6%	11,0%	15,6%	16,4%	12,5%
Celsiuskolan - Naturvetenskapsprogrammet	6,1%	5,4%	11,1%	9,2%	10,6%
Celsiuskolan - Samhällsvetenskapsprogrammet	10,9%	8,7%	13,7%	11,2%	13,8%
Ellen Fries gymnasium - Total		30,9%	28,1%	24,6%	20,0%
Ellen Fries gymnasium - Introduktionsprogram		42,6%	42,8%	39,5%	32,7%
Ellen Fries gymnasium - Ekonomiprogrammet		25,6%	23,9%	17,3%	20,1%
Ellen Fries gymnasium - Estetiska programmet		20,7%	20,5%	.	.
Ellen Fries gymnasium - Försäljnings- och serviceprogrammet				17,8%	17,7%
Ellen Fries gymnasium - Handels- och administrationsprogrammet		24,6%	28,3%	23,3%	14,2%
Ellen Fries gymnasium - Naturvetenskapsprogrammet		27,6%	28,9%	24,7%	24,8%
Ellen Fries gymnasium - Samhällsvetenskapsprogrammet		21,1%	27,6%	22,1%	21,5%
Fyrisskolan - Total	18,1%	18,8%	23,5%	19,8%	19,4%
Fyrisskolan - Introduktionsprogram	26,5%	26,4%	.	.	.
Fyrisskolan - Ekonomiprogrammet	17,7%	20,4%	26,0%	41,0%	.
Fyrisskolan - Naturvetenskapsprogrammet	18,1%	20,0%	21,8%	19,8%	21,1%
Fyrisskolan - Samhällsvetenskapsprogrammet	21,1%	19,4%	30,6%	27,5%	26,1%
Fyrisskolan - Teknikprogrammet	13,2%	14,9%	17,9%	13,9%	17,1%
Fyrisskolan - Teknikprogrammet; Gymnasieingenjörsexamen	7,4%	12,9%	12,8%	10,2%	12,0%
Fyrisskolan - VVS- och fastighetsprogrammet				.	.
Katedralskolan - Total	11,9%	10,7%	16,4%	14,5%	12,3%
Katedralskolan - Introduktionsprogram	26,6%	17,8%	20,4%	18,0%	13,3%
Katedralskolan - Barn- och fritidsprogrammet	15,5%	18,8%	23,2%	22,5%	21,6%
Katedralskolan - Humanistiska programmet	11,1%	12,4%	21,9%	20,5%	15,2%
Katedralskolan - International Baccalaureate	15,7%	13,2%	19,9%	15,5%	16,7%
Katedralskolan - Naturvetenskapsprogrammet	7,6%	6,9%	11,2%	9,4%	7,8%
Katedralskolan - Samhällsvetenskapsprogrammet	10,9%	9,7%	16,8%	15,6%	12,6%
Linnégymnasiet - Total	32,4%	.	.	.	.
Linnégymnasiet - Introduktionsprogram	42,2%	.	.	.	.
Linnégymnasiet - Naturvetenskapsprogrammet	31,8%	.	.	.	.
Linnégymnasiet - Samhällsvetenskapsprogrammet	26,3%	.	.	.	.
Lundellska skolan - Total	11,5%	11,3%	14,9%	13,0%	11,7%
Lundellska skolan - Introduktionsprogram	22,8%	25,1%	20,0%	22,8%	35,7%
Lundellska skolan - Ekonomiprogrammet	8,8%	8,8%	12,4%	11,3%	10,1%
Lundellska skolan - Naturvetenskapsprogrammet	8,8%	7,9%	12,4%	10,0%	8,2%
Lundellska skolan - Samhällsvetenskapsprogrammet	11,3%	10,3%	16,2%	13,3%	10,8%

Lundellska skolan - Vård- och omsorgsprogrammet	16,9%	17,3%	17,6%	17,0%	16,8%
Rosendalsgymnasiet - Total	10,3%	10,2%	14,2%	13,9%	13,3%
Rosendalsgymnasiet - Introduktionsprogram	22,0%	26,9%	25,1%	24,7%	28,4%
Rosendalsgymnasiet - Naturvetenskapsprogrammet	7,2%	7,7%	11,5%	11,5%	10,4%
Rosendalsgymnasiet - Samhällsvetenskapsprogrammet	10,4%	10,2%	16,1%	15,0%	14,2%
Uppsala estetiska gymnasium - Total	18,9%	17,7%	20,4%	19,9%	18,0%
Uppsala estetiska gymnasium - Introduktionsprogram		34,2%	40,0%	.	.
Uppsala estetiska gymnasium - Estetiska programmet	18,9%	17,5%	20,0%	19,9%	18,0%
Uppsala yrkesgymnasium Ekeby - Total	20,6%	16,2%	19,6%	13,1%	15,4%
Uppsala yrkesgymnasium Ekeby - Introduktionsprogram	40,3%	18,7%	27,2%	5,3%	15,6%
Uppsala yrkesgymnasium Ekeby - Barn- och fritidsprogrammet	18,3%	23,5%	18,7%	.	.
Uppsala yrkesgymnasium Ekeby - Bygg- och anläggningsprogrammet	16,9%	15,7%	15,1%	.	.
Uppsala yrkesgymnasium Ekeby - El- och energiprogrammet				.	.
Uppsala yrkesgymnasium Ekeby - Fordons- och transportprogrammet	30,6%	9,7%	16,4%	.	.
Uppsala yrkesgymnasium Ekeby - Handels- och administrationsprogrammet	14,8%	17,6%	20,5%	.	.
Uppsala yrkesgymnasium Ekeby - Hantverksprogrammet	18,7%	6,9%	9,2%	.	.
Uppsala yrkesgymnasium Ekeby - Hotell- och turismprogrammet	16,4%	11,7%	16,7%	.	.
Uppsala yrkesgymnasium Ekeby - Restaurang- och livsmedelsprogrammet	20,4%	13,3%	17,3%	17,6%	15,4%
Uppsala yrkesgymnasium Ekeby - VVS- och fastighetsprogrammet	5,2%	20,1%	11,6%	.	.
Uppsala yrkesgymnasium Jälla - Total	14,6%	13,7%	14,9%	15,7%	14,3%
Uppsala yrkesgymnasium Jälla - Introduktionsprogram	19,3%	19,3%	23,6%	34,9%	37,1%
Uppsala yrkesgymnasium Jälla - Bygg- och anläggningsprogrammet	14,2%	12,4%	14,6%	14,5%	14,0%
Uppsala yrkesgymnasium Jälla - El- och energiprogrammet	11,9%	9,6%	11,4%	12,0%	12,6%
Uppsala yrkesgymnasium Jälla - Fordons- och transportprogrammet	15,7%	13,6%	12,7%	12,8%	12,1%
Uppsala yrkesgymnasium Jälla - Naturbruksprogrammet	13,1%	14,1%	16,1%	16,4%	14,3%
Uppsala yrkesgymnasium Jälla - VVS- och fastighetsprogrammet	14,9%	13,1%	12,3%	14,6%	13,1%
Uvengymnasiet - Total	38,0%	.	.	.	.
Uvengymnasiet - Introduktionsprogram	38,1%	.	.	.	.

## Studieavbrott

Antal elever med studieavbrott inom följande kategorier: ”Avgång”, ”utskriven pga hög frånvaro”, ”övrig orsak”.

**Källa:** Uppsala kommun

	19/20	20/21	21/22	22/23	23/24
<b>Uppsala kommunala gymnasieskolor - Total</b>	<b>253</b>	<b>254</b>	<b>253</b>	<b>250</b>	<b>230</b>
<b>Kvinnor</b>	<b>62</b>	<b>96</b>	<b>90</b>	<b>116</b>	<b>87</b>
<b>Män</b>	<b>191</b>	<b>158</b>	<b>163</b>	<b>134</b>	<b>143</b>
Celsiuskolan - Total	13	7	8	9	5
Celsiuskolan - Introduktionsprogram	11	6			
Celsiuskolan - Ekonomiprogrammet			2	2	
Celsiuskolan - Försäljnings- och serviceprogrammet					1
Celsiuskolan - Handels- och administrationsprogrammet	1		1	3	2
Celsiuskolan - Naturvetenskapsprogrammet		1			
Celsiuskolan - Samhällsvetenskapsprogrammet	1		5	4	2
Ellen Fries gymnasium - Total		46	53	49	77
Ellen Fries gymnasium - Introduktionsprogram		39	45	36	49
Ellen Fries gymnasium - Barn- och fritidsprogrammet					1
Ellen Fries gymnasium - Bygg- och anläggningsprogrammet					1
Ellen Fries gymnasium - Ekonomiprogrammet		1	1	3	4
Ellen Fries gymnasium - Fordons- och transportprogrammet					3
Ellen Fries gymnasium - Försäljnings- och serviceprogrammet					5
Ellen Fries gymnasium - Handels- och administrationsprogrammet		2	3	3	4
Ellen Fries gymnasium - Hotell- och turismprogrammet					2
Ellen Fries gymnasium - Naturvetenskapsprogrammet		1	1	1	1
Ellen Fries gymnasium - Restaurang- och livsmedelsprogrammet					3
Ellen Fries gymnasium - Samhällsvetenskapsprogrammet		3	3	6	4
Fyrisskolan - Total	14	28	28	10	12
Fyrisskolan - Introduktionsprogram	3	6	5		
Fyrisskolan - Ekonomiprogrammet	1	4	2	2	
Fyrisskolan - Naturvetenskapsprogrammet	3	5	7	1	
Fyrisskolan - Samhällsvetenskapsprogrammet	2	2	7	3	4
Fyrisskolan - Teknikprogrammet	5	9	6	3	5
Fyrisskolan - Teknikprogrammet, fjärde tekniskt år		2	1	1	3
Fyrisskolan - VVS- och fastighetsprogrammet					
Katedralskolan - Total	105	87	31	40	31
Katedralskolan - Introduktionsprogram	95	6	14	15	9
Katedralskolan - Barn- och fritidsprogrammet		3	3	3	3
Katedralskolan - Ekonomiprogrammet	1				
Katedralskolan - Humanistiska programmet	2		1	2	2
Katedralskolan - International Baccalaureate	4	78	6	14	11
Katedralskolan - Naturvetenskapsprogrammet			1	2	4
Katedralskolan - Samhällsvetenskapsprogrammet	3		6	4	2
Linnégymnasiet - Total	17				
Linnégymnasiet - Introduktionsprogram	10				
Linnégymnasiet - Naturvetenskapsprogrammet	3				
Linnégymnasiet - Samhällsvetenskapsprogrammet	4				

Lundellska skolan - Total	28	9	12	22	25
Lundellska skolan - Introduktionsprogram	9	6	1	7	14
Lundellska skolan - Ekonomiprogrammet	11		2	4	1
Lundellska skolan - Naturvetenskapsprogrammet	2	2		3	6
Lundellska skolan - Samhällsvetenskapsprogrammet	4		3	6	1
Lundellska skolan - Vård- och omsorgsprogrammet	2	1	6	2	3
Rosendalsgymnasiet - Total	7	3	11	15	18
Rosendalsgymnasiet - Introduktionsprogram	2	1	6	9	15
Rosendalsgymnasiet - Naturvetenskapsprogrammet	1	1	2	2	3
Rosendalsgymnasiet - Samhällsvetenskapsprogrammet	4	1	3	4	
Uppsala estetiska gymnasium - Total	4	11	10	10	1
Uppsala estetiska gymnasium - Introduktionsprogram		1		1	
Uppsala estetiska gymnasium - Estetiska programmet	3	10	10	9	1
Uppsala estetiska gymnasium - Samhällsvetenskapsprogrammet	1				
Uppsala yrkesgymnasium Ekeby - Total	23	30	56	51	7
Uppsala yrkesgymnasium Ekeby - Introduktionsprogram	14	20	32	42	1
Uppsala yrkesgymnasium Ekeby - Barn- och fritidsprogrammet	1	2	2	1	
Uppsala yrkesgymnasium Ekeby - Bygg- och anläggningsprogrammet		3	3	1	
Uppsala yrkesgymnasium Ekeby - El- och energiprogrammet					
Uppsala yrkesgymnasium Ekeby - Fordons- och transportprogrammet			1	2	
Uppsala yrkesgymnasium Ekeby - Handels- och administrationsprogrammet	1	1	6	2	
Uppsala yrkesgymnasium Ekeby - Hotell- och turismprogrammet	3	1	1		
Uppsala yrkesgymnasium Ekeby - Restaurang- och livsmedelsprogrammet	4	3	10	3	6
Uppsala yrkesgymnasium Ekeby - VVS- och fastighetsprogrammet			1		
Uppsala yrkesgymnasium Jälla - Total	25	33	44	44	54
Uppsala yrkesgymnasium Jälla - Introduktionsprogram	7	18	14	25	39
Uppsala yrkesgymnasium Jälla - Bygg- och anläggningsprogrammet	5		3	7	4
Uppsala yrkesgymnasium Jälla - El- och energiprogrammet	2	3	1	3	1
Uppsala yrkesgymnasium Jälla - Fordons- och transportprogrammet	2	8	12	3	4
Uppsala yrkesgymnasium Jälla - Naturbruksprogrammet	7	2	11	5	5
Uppsala yrkesgymnasium Jälla - VVS- och fastighetsprogrammet	2	2	3	1	1
Uvengymnasiet - Total	17				
Uvengymnasiet - Introduktionsprogram	17				

## Uppföljning introduktionsprogram

Utfall för elever som varit inskrivna i introduktionsprogram under perioden 1 juli 2023 - 30 juni 2024. I diagrammet redovisas status för eleverna 1 september 2024.

**Källa:** Uppsala kommun

	2023/24							
	IMA		IMV		IMS		IMY	
	Utfall	Målupp fyllelse*	Utfall	Målupp fyllelse*	Utfall	Målupp fyllelse*	Utfall	Målupp fyllelse*
<b>Antal elever kvar inom samma program</b>	100	71	31	4	82	81	59	59
<b>Ej behörighet mot yrkesprogram</b>	88	61	29	4	82	81	59	59
Män	54	40	19	2	45	45	26	26
Kvinnor	34	21	10	2	37	36	33	33
<b>Behörighet mot yrkesprogram</b>	11	9	1					
Män	7	5						
Kvinnor	4	4	1					
<b>Behörighet, högskoleförb. program</b>	1	1	1					
Män	1	1						
Kvinnor			1					
<b>Antal elever som avslutat program</b>	298	163	53	35	81	69	47	32
<b>Övergång till annan studieform</b>	185	152	40	35	67	61	9	8
<b>Nationellt program</b>	86	84	34	34	28	28	3	3
Män	35	34	20	20	13	13	2	2
Kvinnor	51	50	14	14	15	15	1	1
<b>Annat introduktionsprogram</b>	39	21	2		17	12	2	1
Män	18	8	1		5	3	2	1
Kvinnor	21	13	1		12	9		
<b>Vuxenutbildning/folkhögskola</b>	60	47	4	1	22	21	4	4
Män	29	20	2	1	13	12	3	3
Kvinnor	31	27	2		9	9	1	1
<b>Avbrott</b>	113	11	13		14	8	38	24
<b>Avbrott, arbete</b>	10	5	1		1	1	20	19
Män	7	3			1	1	12	11
Kvinnor	3	2	1				8	8
<b>Avbrott, annat</b>	65	1	10		2		14	3
Män	38	0	6		1		7	
Kvinnor	27	1	4		1		7	3
<b>Avbrott, flyttat</b>	24	1	1		11	7	1	
Män	16	1	1		6	4	1	
Kvinnor	8				5	3		
<b>Avbrott, dök aldrig upp</b>	6		1					
Män	3		1					
Kvinnor	3							
<b>Avbrott, daglig verksamhet/LSS</b>	8	4					3	2
Män	4	2					1	
Kvinnor	4	2					2	2