

Stadsbyggnadsförvaltningen
Undersökning

Datum
2024-10-07

Diarienummer
PBN 2023-000928

Handläggare
Tamara Pavlovic

Undersökning om betydande miljöpåverkan för Detaljplan för Katolska kyrkan S:t Lars

Bakgrund

När en ny detaljplan tas fram, eller en befintlig detaljplan ändras, ska kommunen ta ställning till om genomförandet av detaljplanen kan antas medföra betydande miljöpåverkan eller inte. För att ta reda på det, ska i princip alla¹ förslag till detaljplaner, eller ändringar i befintliga detaljplaner, genomgå en så kallad undersökning, enligt plan- och bygglagens 5 kapitel 11 a § och 6 kapitel 1 § miljöbalken.

I det fall detaljplanen bedöms medföra betydande miljöpåverkan ska en strategisk miljöbedömning genomföras och en miljökonsekvensbeskrivning (MKB) upprättas. Miljöbedömningen utgör själva processen, som löper parallellt med planarbetet, med syfte att ge inspel kring möjliga anpassningar av planen, införande av planbestämmelser eller andra åtgärder som behövs för att minimera miljöpåverkan.

Syfte

Enligt 6 kapitel 1 § miljöbalken (MB) är det övergripande syftet med en miljöbedömning att integrera miljöaspekter i planering och beslutsfattande så att en hållbar utveckling främjas.

Detta dokument syftar till att, i inledning av planprocessen, bedöma och dokumentera planens potentiella miljöpåverkan. Om undersökningen kommer fram till att planens genomförande kan antas medföra en betydande miljöpåverkan innebär det att planen ska miljöbedömas och en MKB ska upprättas. Undersökningen utgör också underlag för avgränsning av miljöaspekter i MKB:n, i det fall beslut om betydande miljöpåverkan tas.

Undersökningen används också för att avgränsa vilka typer av miljöpåverkan som behöver beskrivas och hanteras vidare, även om planens genomförande inte bedöms innebära betydande miljöpåverkan.

¹ Undantaget gäller om detaljplanen endast är till för att tillgodose totalförsvarets eller räddningstjänstens behov.

Bedömning av betydande miljöpåverkan

I miljöbedömningsförordningen § 5 anges vilka omständigheter som kommunen ska utgå från vid undersökningen av om en detaljplan kan antas medföra betydande miljöpåverkan på miljön, hälsan, hushållning med mark, vatten och andra resurser. Var gränsen för betydande miljöpåverkan går är inte närmare preciserat. Kommunen måste göra en bedömning i varje enskilt fall.

Nedan ges några exempel på förutsättningar som kan bidra till betydande miljöpåverkan:

- Risk för negativ påverkan på riksintressen (Natura 2000/Riksintresse för naturvård, kulturmiljövård eller friluftsliv med mera)
- Risk för negativ påverkan på skyddade arter
- Risk för stor negativ påverkan på grundvatten
- Förorenad mark i kombination med risk för översvämning

Viktigt att poängtera är dock att det är den totala sammanvägningen av miljöpåverkan som ligger till grund för beslut om betydande miljöpåverkan. Även om ingen stor påverkan inom någon av ovanstående punkter skulle identifieras, kan en liten påverkan inom många aspekter ge en sammantaget stor påverkan, och därför resultera i betydande miljöpåverkan och behov av MKB.

Om förslaget till detaljplan innebär att planområdet får tas i anspråk för att anlägga större och särskilt komplexa projekt, kallas de för MKB-projekt, se plan- och bygglagen 4 kapitlet 34 §. Ett MKB-projekt är ett projekt som enligt plan- och bygglagen och miljöbalken ska miljöbedömas i en detaljplaneprocess där aspekterna i miljöbedömningsförordningen § 10–13 belyses. Exempel på MKB-projekt är till exempel ett industriområde, ett köpcentrum, en parkeringsanläggning eller spårväg. För fler exempel, se Boverkets webbsida.

Undersökningens tre delar

Enligt 6 kapitlet 6 § miljöbalken innebär undersökningen att kommunen identifierar omständigheter som talar för och emot en betydande miljöpåverkan i början av planprocessen. Denna del av undersökningen görs i detta dokument.

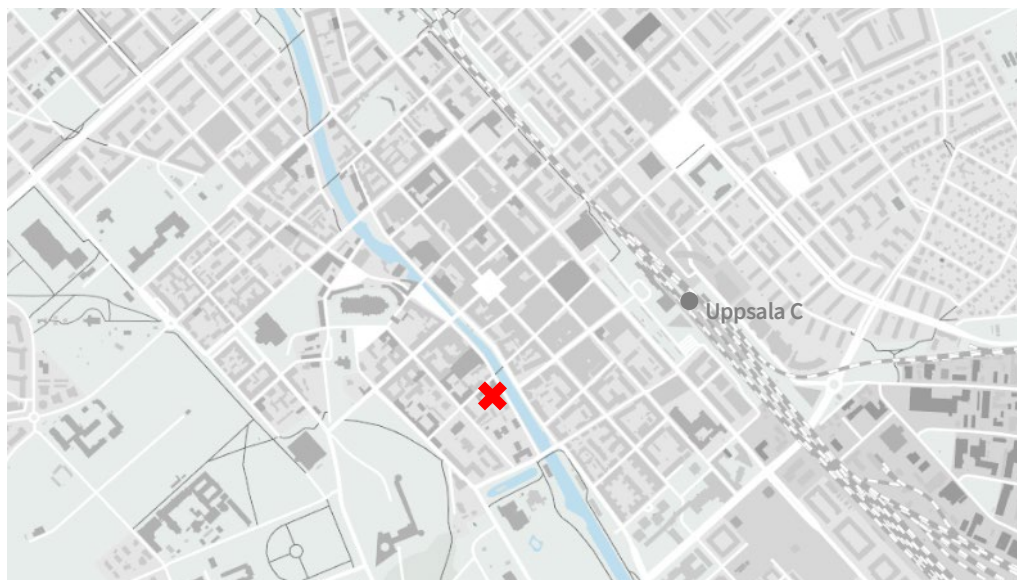
Därefter, i undersökningens andra del, samråder kommunen i frågan om betydande miljöpåverkan med de kommuner, länsstyrelser och andra myndigheter som på grund av sitt särskilda miljöansvar kan antas bli berörda av planen eller programmet.

Enligt 6 kapitlet 7 § miljöbalken ska kommunen, när undersökningen är genomförd, i ett särskilt beslut avgöra om genomförandet av planen, programmet eller ändringen kan antas medföra betydande miljöpåverkan. Beslutet, som utgör undersökningens tredje del, ska redovisa de omständigheter som talar för eller emot betydande miljöpåverkan i miljöbalkens mening.

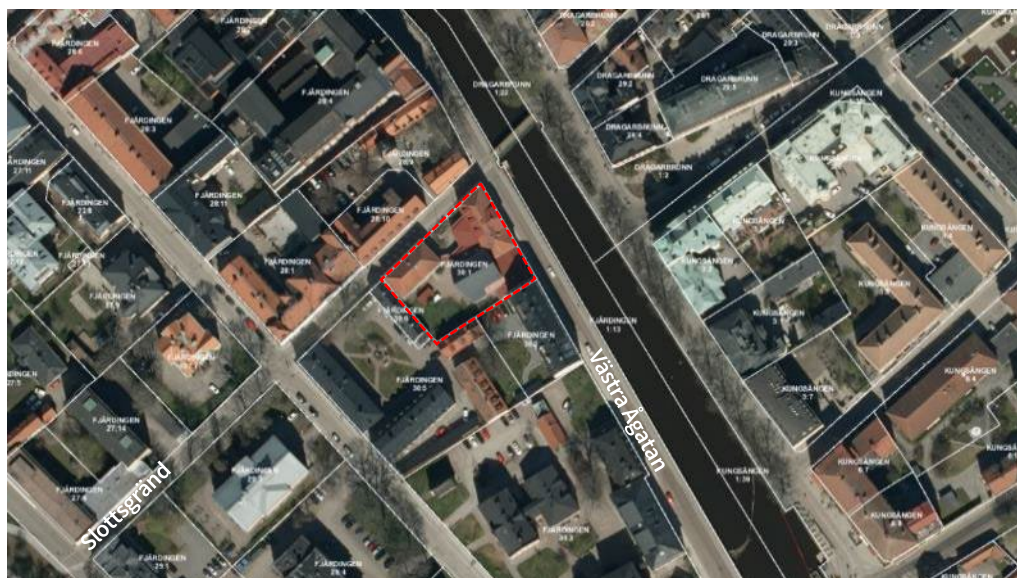
Beslutet ska göras tillgängligt för allmänheten. Enligt 6 kapitlet 8 § miljöbalken får beslutet om huruvida genomförandet av planen, programmet eller ändringen kan antas medföra en betydande miljöpåverkan inte överklagas. Däremot kan kommunen i ett senare skede göra en annan bedömning.

Planuppdraget

Fastigheten Fjärdingen 30:1 ligger i kvarteret Munken, i innerstaden. Fastigheten gränsar mot Västra Ågatan, Slottsgränd, samt mot fastigheterna Fjärdingen 30:2, 30:5, och 30:6. Fastigheten omfattar cirka 1 900 kvadratmeter och ägs av Katolska församlingen S:t Lars. Samtliga grannfastigheter har höga kulturmiljövärden. Fastigheterna Fjärdingen 30:5 och 30:6 utgör Grillska gården, och fastigheten Fjärdingen 30:2 kallas för Olympen.



Figur 1 Planområdets läge markeras med ett rött kors.

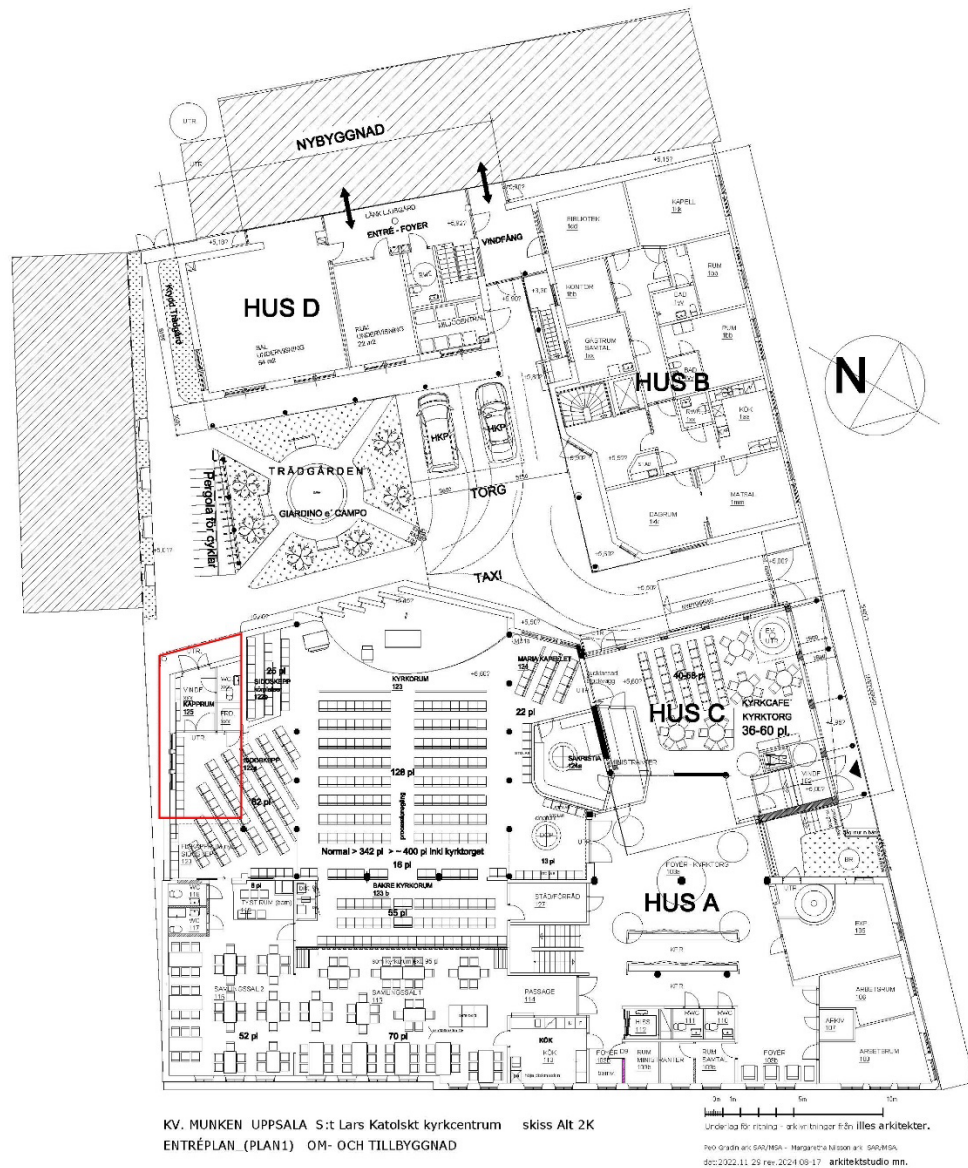


Figur 2 Fastigheten markeras med röd streckad linje.

Församlingen S:t Lars önskar kunna utöka sina lokaler genom flera tillägg. Tilläggen placeras mot Slottsgränd samt inne på fastigheten. Avsikten är att komplettera lokalerna med cirka 800 kvadratmeter för samlingslokaler och bostäder.

Fastigheten är relativt liten, och de olika tilläggen måste placeras med hänsyn till platsens förutsättningar och kulturmiljövärden. Det planeras tre tillägg: ett mot Slottsgränd som utgör en ny entré (hus A, se bild ner), ett mot Olympen som innebär ett nytt sidoskepp i kyrkorummet (hus B), och ett mot Grillska gården som planeras

innehålla verksamhetslokaler och bostäder (hus C). Tilläggen ska inte överstiga två våningar.



Figur 3 Figur 3 förslag på tillbyggnad och nybyggnad i planområdet, bottenvåning. Befintlig kyrka markeras som hus A, tillbyggnad till kyrkobyggnaden markeras med röd avgränsning, tillbyggnad som ska fungera som ny entré och mötesrum markeras som hus C, systrarnas hus markeras som hus B, nya lägenheter och lokaler markeras som hus D. Källa: arkitektstudio MN.

I fastighetsägarens förslag har hus A en fasad med större glasspartier mot Slottsgränd för att skapa en tydlig offentlig entré. Fasaden är indragen från gatan, med ett arkadmotiv i liv med fastighetsgränsen. Arkaden skapar ett mellanrum mellan gatan och själva fasaden. Det är en fin gest som gynnar såväl gatan som entrén. Hus B är ett tillägg till det befintliga kyrkorummet. Syftet är att utöka dess kapacitet och få fler sittplatser. Tillägget ska anpassas i höjd efter kyrkosalens utformning och materialval. Hus C omfattar bostäder och möteslokaler och kopplas med systrarnas hus (det befintliga huset som ligger vid Slottsgränd) genom en foajé. Passage mellan hus C och huset på Grillska gården blir en inomhus korridor med tak. Höjd, placering och geometri av huset C anpassas till platsens förutsättningar och kulturmiljövården.



Figur 4 Förslag till entréfasad mot Slottsgränd. Källa: arkitektstudio MN.

Planförslaget innebär en ökad exploateringsgrad.

Föreslagen markanvändning är förenlig med gällande översiktsplan.

Planförslaget ingår inte i planprogram, fördjupad översiktsplan eller liknande, där miljöbedömning och miljökonsekvensbeskrivning redan genomförts.

Bedömning av betydande miljöpåverkan enligt Miljöbedömningsförordningen

Nedan redovisas kommunens bedömning av betydande miljöpåverkan genom en beskrivning av planen och platsen, samt bedömning av påverkan. Utgångspunkten är bedömningskriterierna i 5 § miljöbedömningsförordningen 2017:966. Bedömningarna är preliminära och ny kunskap som tillförs planarbetet kan innebära att de behöver omvärderas.

Planen

Miljöbedömningsförordningen 5§ 1, a-d

I vilken utsträckning detaljplanen:	Kommentar
a) anger förutsättningar för verksamheter eller åtgärder?	Planläggningen möjliggör en utökning av kyrkans lokaler genom flera tillägg. Planen syftar inte att möjliggöra miljöfarlig verksamhet eller åtgärder i samband med miljöfarliga verksamheter som behöver specifik miljöbedömning.
b) har betydelse för andra planers miljöeffekter?	Detaljplanen omfattar en fastighet i kvarteret Munken. Då detaljplan innebär ett småskaligt tillägg till redan tätbebyggd stadsmiljö, bedömningen är att detaljplanen inte kommer ha betydelse för några andra planers miljöeffekter.
c) har betydelse för hållbar utveckling?	Detaljplanen innebär ökat utsläpp av koldioxid genom produktionen av byggnaderna, samt ökade transporter till och från byggnaderna. Samtidigt möjliggör den samnyttjande av befintlig infrastruktur i befintlig stadsstruktur där tillgången till service, gång-och cykel och kollektivtrafik är god. Redan ianspråktagen mark används för ändamålet vilket är positivt.
d) har betydelse för möjligheterna att följa miljölagstiftningen?	Miljölagstiftningen innebär troligen inga hinder för att detaljplanen ska kunna antas. Planområdet ligger inom yttre zon inom vattenskyddsområde med skyddsföreskrifter som anger att markarbeten inte får ske djupare än 1 meter över högsta grundvattenyta. Dispens från

I vilken utsträckning detaljplanen:	Kommentar
	vattenskyddsföreskrifterna kan behöva sökas hos länsstyrelsen.

Platsen

Miljöbedömningsförordningen 5§ 2, 8, 9.

2: Miljöproblem som är relevanta för planen, programmet eller ändringen

8: Det påverkade områdets betydelse och sårbarhet på grund av intensiv markanvändning, överskridna miljökvalitetsnormer, dess kulturvärden eller andra utmärkande egenskaper i naturen.

9: Påverkan på områden eller natur som har erkänd skyddsstatus nationellt, inom Europeiska unionen eller internationellt.

Fråga		Kommentar
Berörs platsen av ställningstaganden kring mark- och vattenanvändning i ÖP 2016 angående: Dagvattenstråk Grönt stråk Viktigt grundvattenavsnitt Stort naturområde Grönområde Vattenförekomster vattendrag Vattenförekomster (sjöar, vattendrag)?	Ja: <ul style="list-style-type: none"> • Åstråket • Innerstaden • Fyrakilometerszonen • Särskilt värdefulla kulturmiljöer • Viktigt grundvattenavsnitt 	
Berörs platsen av särskilda mark- och vattenområden av riksintressen enligt miljöbalkens kap 3 och 4?	Ja: <ul style="list-style-type: none"> • Riksintresse kulturmiljövård • Totalförsvår-riksintressen och påverkansområden 	
Berörs platsen av näringar av nationell betydelse såsom jordbruksmark och skogsmark för produktionsskog?	Nej	
Berörs platsen av skyddade områden enligt miljöbalkens kap 7 och 8?	Ja: <ul style="list-style-type: none"> • Strandskydd • Vattenskyddsområde, inre buffert 	

Fråga		Kommentar
Finns högt klassade naturvärdesobjekt i naturvärdesinventering (klass 1 och 2) inom eller i närheten av planområdet?	Nej	
Finns skyddade arter registrerade i Artportalen inom eller i närheten av planområdet?	Nej: Almar, skogsalm CR, och lindar är rödlistade men inte skyddade.	
Berörs platsen av Uppsala kommuns känslighetsklassade områden för grundvatten (Riskanalys av Uppsala- och Vattholmaåsarnas tillrinningsområde ur grundvattensynpunkt, 2023). Om ja, ange känslighetsklass.	Ja, planområdet ligger inom lågkänslighetszon för grundvatten	
Finns byggnad eller anläggning som är skyddad som byggnadsminne eller finns fornlämning enligt kulturmiljölagen (1988:950) inom området?	Eventuellt. Planområde ingår i "stadslagret", men ingen konkret fornlämning finns registrerad inom planområdet. "Stadslagret" är område med medeltida kulturlager som utgör bevakningsområde enligt läns museets önsknings. Det finns inga byggnader som är skyddade som byggnadsminne i planområdet. Byggnader som är skyddade som byggnadsminne ansluter inte direkt till planområdet. Katolska kyrkan S:t Lars byggdes under 1983 och trötts stora intrång på fastigheten vid byggnation hittades inga kända fornlämningar.	

Fråga		Kommentar
<p>Finns risiker på platsen som behöver särskild hänsyn? Behövs särskilda utredningar, undersökningar skyddsavstånd med mera?</p>	<p>I dagvattenutredningen hänvisas till att det finns risk för översvämning av källaren vid 50-och 100 årsflöden. Beredskap mot källaröversvämning finns i form av en pumpstation med backventil och brunn för samling av pumpad vatten. Denna åtgärd tillsammans med en god marginal mellan gatunivån vid Slottsgränd och den nya planerade entrén (cirka 1 meter över gatan) bedöms vara tillräckliga för att minimera riskerna vid framtida höga flöden.</p> <p>Risken för översvämning vid skyfall bedöms vara låg på grund av att planområdet ligger något högre än närmast omgivande mark. Höjdsättningen av innergården föreslås dock ändras så att ytavrinning leds mot Slottsgränd efter exploatering för att minska översvämningssproblematik söder om planområdet.</p> <p>Det finns inte risk för ras eller skred och instabila markförhållanden. Topografin kring planområdet är relativt flack bortsett från Uppsalaåsen i sydväst som utgör en lokal vattendelare.</p>	

Slutsats gällande skyddsvärden, känslighet, regleringar och risker som tillhör platsen:

Detaljplan berör ställningstaganden kring mark- och vattenanvändning i ÖP 2016 angående Åstråket, Innerstaden, Fyrakilometerszonen, Särskilt värdefulla kulturmiljöer och Viktigt grundvattenavsnitt. Riksintressen enligt miljöbalkens kap 3 och 4 berörs gällande Riksintresse kulturmiljövård och Totalförsvar-riksintressen och påverkansområden. Näringar av nationell betydelse såsom jordbruksmark och

skogsmark för produktionsskog berörs inte av detaljplanen. Skyddade områden enligt miljöbalkens kap 7 och 8 berörs gällande Strandskydd och Vattenskyddsområde, inre buffert.

Det finns inte högt klassade naturvärdesobjekt i naturvärdesinventering (klass 1 och 2) inom eller i närheten av planområdet. Det finns rödlistade arter almar, skogsalm CR, och lindar i eller i närheten till planområdet men de arterna är inte skyddade.

Planområdet berörs av Uppsala kommuns känslighetsklassade områden för grundvatten. Planområde ligger inom lågkänslighetszon för grundvatten. Det finns inte någon byggnad skyddad som byggnadsminne i eller direkt ansluten till planområdet. Det kan eventuellt finnas fornlämningar såsom planområde i ingår i "stadslagret" som är område med medeltida kulturlager som utgör bevakningsområde enligt läns museets önsknings. Ingen konkret fornlämning finns registrerad inom planområdet. Katolska kyrkan S:t Lars byggdes under 1983 och trötts stora intrång på fastigheten vid byggnation hittades inga kända fornlämningar.

Det finns risk för översvämning av källaren vid 50-och 100 årsflöden. Det har hänt förut och det redan finns beredskap mot källaröversvämning i form av en pumpstation med backventil och brunn för samling av pumpad vatten. Denna åtgärd tillsammans med en god marginal mellan gatunivån vid Slottsgränd och den nya planerade entrén (cirka 1 meter över gatan) bedöms vara tillräckliga för att minimera riskerna vid framtida höga flöden.

Risken för översvämning vid skyfall bedöms vara låg på grund av att planområdet ligger något högre än närmast omgivande mark. Höjdsättningen av innergården föreslås dock ändras så att ytavrinning leds mot Slottsgränd efter exploatering för att minska översvämningens problematik söder om planområdet.

Det finns inte risk för ras eller skred och instabila markförhållanden. Topografin kring planområdet är relativt flack bortsett från Uppsalaåsen i sydväst som utgör en lokal vattendelare.

Påverkan

Miljöbedömningsförordningen 5§ 3, 6.

3: de sannolika miljöeffekternas och det påverkade områdets utmärkande egenskaper

6: miljöeffekternas omfattning

Påverkan på miljön och människors hälsa vid genomförande av planen;

Miljöeffekt	Positiv eller ingen påverkan	Risk för viss negativ påverkan	Risk för stor negativ påverkan
Finns risk för påverkan på naturvärden , gröna värden / kilar, biologisk mångfald, växt- och djurliv?	Nej, planområdet tar ingen naturmark i anspråk.		

Miljöeffekt	Positiv eller ingen påverkan	Risk för viss negativ påverkan	Risk för stor negativ påverkan
Finns risk för påverkan på rekreation och friluftsliv ?	Nej, planområdet hyser inte några utpekade rekreativa värden idag.		
Finns risk för påverkan på kulturmiljövärden ?	Sammantaget bedöms planförslaget för kvarteret Katolska kyrkan S:t Lars ha neutral påverkan på riksintresset för kulturmiljövärden. Den föreslagna entrén stärker lokala intressen genom utformning och läge. Föreslagen entré har gjorts med hänsyn till platsen, den omgivande bebyggelsen samt viktiga siktvinlar. Identifierade och skyddade kulturhistoriska värden respekteras. Volymen för bostadshuset inne på gården påverkar inte riksintresset. Planförslaget bedöms därmed vara lämpligt ur kulturhistorisk synpunkt.	Fornlämningar behöver utredas inför bygglovsprövning.	

Miljöeffekt	Positiv eller ingen påverkan	Risk för viss negativ påverkan	Risk för stor negativ påverkan
Finns risk för påverkan på landskapsbild / stadsbild ?	Föreslagen entréhus har gjorts med hänsyn till platsen, den omgivande bebyggelsen samt viktiga siktvinlar. Den påverkar stadsbilden positivt genom skapandet av en mer levande och trygg gatumiljö. Volymen för huset D inne på gården anpassas till närliggande hus B (systrarnas hus) på gården gällande takfotshöjd. Takutformning på huset D anpassas så att vyn mot kyrkobyggnaden från Grilliska gården inte påverkas negativt. Tillbyggnad av kyrkobyggnaden anpassas i takvinkeln, material och höjd till kyrkobyggnaden. Planförslaget bedöms inte påverka stadsbilden negativt.		
Finns risk för påverkan på grundvatten – att miljö kvalitetsnormer inte kan följas eller att riktvärden överskrids?	Planområdet ligger inom låg känslighet (Riskanalys av Uppsala- och Vattholmaåsarnas tillrinningsområde ur grundvattensynpunkt).		

Miljöeffekt	Positiv eller ingen påverkan	Risk för viss negativ påverkan	Risk för stor negativ påverkan
<p>Finns risk för påverkan på ytvatten - att miljö kvalitetsnormer inte kan följas, eller att riktvärden överskrids?</p>		<p>Kanske, detaljplanen kan bidra till minskad föroreningsbelastning på recipienten, då förbättrade dagvattenåtgärder kommer att vidtas. Den ökade andelen hårdgjorda ytor kommer öka föroreningsbelastningen på recipienten om inga åtgärder vidtas.</p>	
<p>Finns risk för människors hälsa eller miljön kopplat till risk och säkerhetsaspekter gällande översvämning och skyfall</p>		<p>Ja, planområdet riskerar att översvämmas i framtiden vid 50-100- årsflöde. Det redan finns åtgärder i form av pump med backventil och brunn som bedöms vara tillräckliga.</p>	

Miljöeffekt	Positiv eller ingen påverkan	Risk för viss negativ påverkan	Risk för stor negativ påverkan
Finns risk för människors hälsa eller miljön kopplat till risk och säkerhetsaspekter gällande instabilitet, sättningar, erosion, ras och skred		Planområde ingår i Stabilitetszon 1 som innebär att det finns risk för ras och skred. Inom Stabilitetszon 1 finns förutsättningar för initiala spontana eller provocerade skred och ras. Stabiliteten behöver bedömas mha av undersökningar och beräkningar.	
Finns risk för människors hälsa eller miljön kopplat till risk och säkerhetsaspekter gällande förorenad mark	Inga MIFO-objekt förekommer inom fastigheten Fjärdingen 30:1. På grannfastigheten Fjärdingen 30:2 finns ett identifierat objekt i riskklass 4, enligt MIFO fas. Risken för förekomst av föroreningar inom den aktuella fastigheten bedöms som låg		
Finns risk för människors hälsa eller miljön kopplat till risk och säkerhetsaspekter gällande utsläpp	Nej, finns inte någon risk för påverkan.		
Finns risk för människors hälsa eller miljön kopplat till risk och säkerhetsaspekter gällande explosion	Nej, finns inte någon risk för påverkan.		

Miljöeffekt	Positiv eller ingen påverkan	Risk för viss negativ påverkan	Risk för stor negativ påverkan
Finns risk för människors hälsa eller miljön kopplat till risk och säkerhetsaspekter gällande strålning till exempel elektromagnetiska fält från järnväg, elnätsstationer, kraftledning.	Nej, finns inte någon risk för påverkan.		
Finns risk för påverkan på människors hälsa till följd av buller från väg, järnväg, verksamheter, flygtrafik med mera (Miljö kvalitetsnormer buller)	Nej, finns inte någon risk för påverkan.		
Finns risk för påverkan på människors hälsa till följd av vibrationer från tung trafik, järnväg med mera.	Nej, finns inte någon risk för påverkan.		
Finns risk för påverkan på människors hälsa till följd av försämrad luftkvalitet (Miljö kvalitetsnormer luft)	Nej, välventilerad / bred sektion, lite trafik.		
Finns risk för påverkan på människors hälsa till följd av djurhållning på grund av risk för allergener (närhet till stall, beteshagar med mera)	Nej, finns inte någon risk för påverkan.		
Finns risk för påverkan på människors hälsa till följd av ljusförorening från belysningsmaster vid verksamheter eller evenemangsplatser med mera.	Nej, finns inte någon risk för påverkan.		
Finns risk för påverkan på människors hälsa till följd av lukt från avloppsreningsverk, pumpstation med mera.	Nej, finns inte någon risk för påverkan.		

Miljöeffekt	Positiv eller ingen påverkan	Risk för viss negativ påverkan	Risk för stor negativ påverkan
Finns risk för klimatpåverkan på grund av ökade utsläpp av växthusgaser, kopplat till förändrad markanvändning?	Nej, detaljplanen har bra förutsättningar för hållbart resande på grund av närhet till gång-och cykel och kollektivtrafik och service.		

Slutsats gällande påverkan på miljön och människors hälsa:

Sammantaget bedöms planförslaget för Katolska kyrkan S:t Lars ha neutral påverkan på riksintresset för kulturmiljövärden. Den föreslagna entrén stärker lokala intressen genom utformning och läge. Föreslagen entré har gjorts med hänsyn till platsen, den omgivande bebyggelsen samt viktiga siktvinlar. Identifierade och skyddade kulturhistoriska värden respekteras. Volymen för bostadshuset inne på gården påverkar inte riksintresset. Planförslaget bedöms därmed vara lämpligt ur kulturhistorisk synpunkt.

Det kan finnas risk för viss negativ påverkan på ytvatten. Detaljplanen kan bidra till minskad förorenings-belastning på recipienten, då förbättrade dagvattenåtgärder kommer att vidtas. Den ökade andelen hårdgjorda ytor kommer öka förorenings-belastningen på recipienten om inga åtgärder vidtas.

Planområdet riskerar att översvämmas i framtiden vid 50-100-årsflöde. Det redan finns åtgärder i form av pump med backventil och brunn.

Det finns risk för viss negativ påverkan gällande ras och skred. Planområde ingår i Stabilitetszon 1 som innebär att det finns risk för ras och skred. Inom Stabilitetszon 1 finns förutsättningar för initiala spontana eller provocerade skred och ras. Stabiliteten behöver bedömas mha av undersökningar och beräkningar.

Gällande förorenad mark finns inget risk för viss negativ påverkan. Inga MIFO-objekt förekommer inom fastigheten Fjärdingen 30:1. På grannfastigheten Fjärdingen 30:2 finns ett identifierat objekt i riskklass 4, enligt MIFO fas. Risken för förekomst av föroreningar inom den aktuella fastigheten bedöms som låg.

Om föroreningar upptäcks under grävning och schaktning ska det finnas beredskap hos exploatören att ta prover, analysera och informera Miljöförvaltningen.

Andra listade miljöeffekter bedöms inte innebära risk för negativ påverkan.

Sammanvägning av påverkan

Miljöbedömningsförordningen 5§ 4, 5.

4: I vilken utsträckning det går att avhjälpa de sannolika miljöeffekterna

5: Miljöeffekternas gränsöverskridande egenskaper

Fråga	Ja/Nej/Eventuellt	Kommentar
Är det sannolikt att negativa miljöeffekter uppkommer på miljö, klimat, hälsa eller hushållning med mark, vatten eller andra naturresurser?	Nej, det är inte sannolikt att negativa miljöeffekter uppkommer på miljö, klimat, hälsa eller hushållning med mark, vatten eller andra naturresurser.	
Är miljöeffekterna bestående, det vill säga icke reversibla?	Nej.	
Kan ett genomförande av planen medföra att förebyggande åtgärder eller kompensationsåtgärder behöver vidtas?	Nej.	
Kan ett genomförande av planen som helhet, tillsammans med förväntad utveckling i omgivningen ² , ge upphov till kumulativa negativa effekter ³ på miljön, hälsan eller hushållningen med mark, vatten och andra naturresurser?	Nej.	

Slutsats gällande sammanvägd påverkan: det är inte sannolikt att negativa miljöeffekter uppkommer på miljö, klimat, hälsa eller hushållning med mark, vatten eller andra naturresurser, utom risken för ras och skred.

Sammantaget bedöms planförslaget för Katolska kyrkan S.t Lars ha neutral påverkan på riksintresset för kulturmiljövärden. Den föreslagna entrén stärker lokala intressen genom utformning och läge. Föreslagen entré har gjorts med hänsyn till platsen, den omgivande bebyggelsen samt viktiga siktvinlar. Identifierade och skyddade kulturhistoriska värden respekteras. Volymen för bostadshuset inne på gården påverkar inte riksintresset. Planförslaget bedöms därmed vara lämpligt ur kulturhistorisk synpunkt. Miljöeffekterna är reversibla.

Det bedöms att genomförande av planen som helhet, tillsammans med förväntad utveckling i omgivningen⁴, inte ger upphov till kumulativa negativa effekter⁵ på miljön, hälsan eller hushållningen med mark, vatten och andra naturresurser.

² Som styrs av andra planer och program

³ Kumulativ negativ effekt = flera mindre effekter som kan ge stora negativa effekter utan att de var för sig behöver innebära betydande miljöpåverkan

⁴ Som styrs av andra planer och program

⁵ Kumulativ negativ effekt = flera mindre effekter som kan ge stora negativa effekter utan att de var för sig behöver innebära betydande miljöpåverkan

Samlad bedömning

Stadsbyggnadsförvaltningen bedömer att ett genomförande av *detaljplan för Katolska kyrkan S:t Lars* inte kan antas medföra risk för betydande miljöpåverkan. Därmed behöver en strategisk miljöbedömning och miljökonsekvensbeskrivning enligt miljöbalken 6 kapitlet inte genomföras. Detaljplanen innebär ett småskaligt bebyggelse tillägg som anpassas till områdets höga kulturmiljövärden.

Stadsbyggnadsförvaltningen