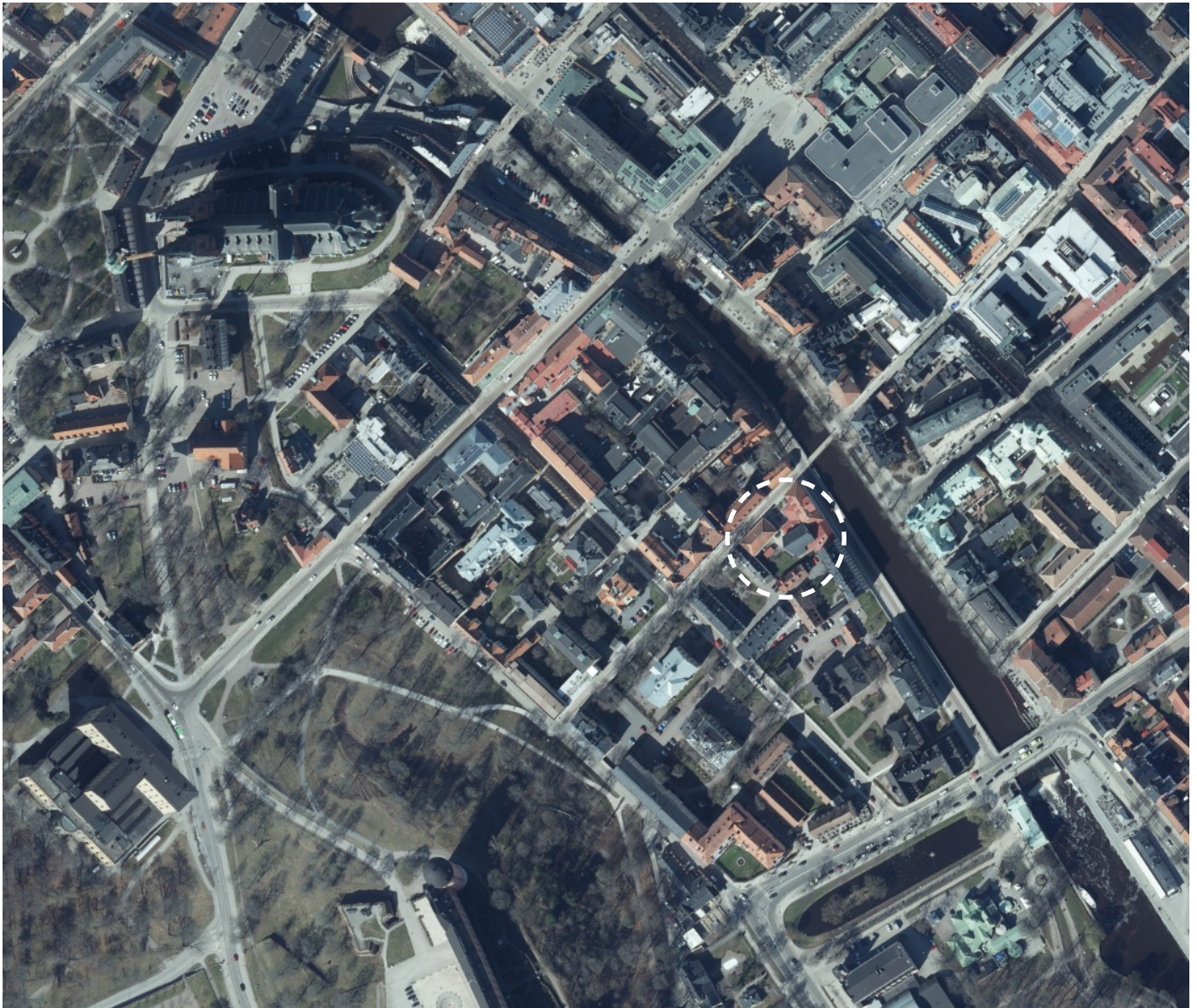




S:t Lars Katolska församling Kulturmiljöanalys

2023-11-09 rev. 2023-12-15

white



Flygbild över centrala Uppsala. Ring markerar Katolska kyrkans läge idag. Källa: Min karta

<u>Objekt</u>	<u>Beställare</u>	<u>Ansvarig</u>	<u>Handläggare</u>	<u>Framsida</u>
S:t Lars	Katolska församlingen	Jan Perotti Antikvarie	Paulina Virta Antikvarie	Katolska kyrkan intill ärummet. Foto: White arkitekter
Kommun: Uppsala Län: Upplands län		Tel. 08-402 25 79 jan.perotti@white.se	Tel. 076-721 21 30 paulina.virta@white.se	

Innehåll

Inledning	4
Uppdrag	4
Karaktär eller värde	4
Förutsättningar	4
Historik	7
Uppsala tar form	7
Kvarteret Munken	10
Katolska kyrkan i Sverige	13
Anläggningens utformning	14
Karaktärisering	23
Omgivning	23
Kvarteret Munken	23
Kyrkoanläggningen	25
Interiör kyrkobyggnad	32
Kulturhistorisk värdering	37
Efterkrigstidens samhälle	37
Tidstypisk postmodernism	37
Lokal prägel	37
Noggrann planering	37
Sociala strukturer i staden	37
En del av stadsbilden	37
Källor	38

Inledning

Uppdrag

White har på uppdrag av Katolska församlingen, S:t Lars, upprättat denna kulturmiljöanalys avseende S:t Lars, Katolska kyrkan, belägen inom kvarteret Munken i centrala Uppsala. Den antikvariska förundersökningen har upprättats då Katolska Församlingen S:t Lars initierat en planjustering för en utökning av sin bygggrätt. Tilläggen planeras göras mot Slottsgränd samt inne på fastigheten och omfattar 800 kvadratmeter för samlingslokaler och bostäder.

Kulturmiljöanalysen innefattar i huvudsak fastigheten Fjärdingen 30:1 med Katolska kyrkans byggnader. I utredningen tas även hänsyn till bebyggelseutvecklingen inom hela kvarteret Munken för på ett bättre sätt kunna placera byggnaden i dess historiska kontext. Kulturmiljöanalysen behandlar även översiktligt kyrkobyggnadens interiör.

Foton White Arkitekter AB om ej annat framgår.

Karaktär eller värde

I plan- och bygglagen (PBL), som reglerar hur vi bygger, görs en skillnad mellan karaktär och kulturhistoriskt värde.

Karaktären är det vi upplever i en miljö, exempelvis byggnaders placering och arkitektoniska utformning. Det kulturhistoriska värdet är det som ligger till grund för varför bebyggelsemiljön eller byggnaden ser ut som den gör. Det kan även vara de berättelser och den kunskap som objektet besitter.

Karaktärsdragen som beskrivs i denna utredning relaterar till PBL 2 kap 6 § samt PBL 8 kap 17 §. För beskrivning av bebyggelseområdes karaktärsdrag används Boverkets *Checklista karaktärsdrag*.

Det kulturhistoriska värdet som beskrivs i denna utredning hanteras i PBL 2 kap 6 § samt PBL 8 kap 13 och 17 §§.

Förutsättningar

Riksintresse för kulturmiljövården

Den aktuella byggnaden ligger inom riksintresse för kulturmiljövården i enlighet med 3 kap 6 §. Det aktuella riksintresset är Uppsala [C40A].

Katolska kyrkan i sig kan tillsammans med bebyggelse inom kvarteret kopplas till riksintressets utpekade teman; universitetsstaden, stadens utveckling och struktur, centralmakten samt domkyrkostaden. En fördjupning av riksintresset görs på följande sida.

Detaljplan

Den aktuella fastigheten Fjärdingen 30:1 ingår i detaljplanen Pl67E, antagen 1983. I den gällande detaljplanen är Katolska kyrkan försedd med bestämmelsen q. Det innebär att särskild miljöhänsyn till angränsande bebyggelse måste iakttas. Den aktuella församlingsbyggnaden omges av prickmark vilket innebär att marken inte får bebyggas. Angränsande bebyggelse (Grillska gården) i kvarterets nordöstra del ligger inom ett område markerat med Q vilket innebär kulturresevat.

Byggnadsminne

I samma kvarter ligger Fjärdingen 30:3, statligt byggnadsminne sedan 1946 som sedan 2010 övergått till byggnadsminne enligt lagen (1988:950) om kulturminnen.

Länsstyrelsen sammanfattar byggnadsminnet:

Byggnaderna i kvarteret Munken visar olika byggnadsstilar från 1750-talets rokoko till 1930-talets funkis.

Kvarteret Munken visar en helhetsmiljö och dess förändringar under 200 år, vilket ger en kontinuitet och ett historiskt sammanhang.

Kvarteret Munken utgör tillsammans med Gustavianum, Linnéträdgården och ytterligare byggnader runt domkyrkan viktiga delar av Uppsala universitets äldsta miljöer.

Kvarterets samtliga byggnader inklusive likboden och kapellet är uppförda för universitetets behov och utgör således en genuin universitetsmiljö med stort kultur-, utbildnings- och vetenskapshistoriskt intresse.

Kvarteret Munken minner om den svenska medicinska forskningens och utbildningens historia under 200 år.

Laboratorium Chemicum är intimt förknippad med apotekaren och kemisten Carl Wilhelm Scheele (1742–1786) och professorn i kemi Torbern Bergman (1735–1786), båda av lokalt, nationellt och internationellt intresse. I Laboratorium Chemicum har betydande upptäckter inom kemin gjorts.

Översiktsplan 2016

Översiktsplan för Uppsala antogs av kommunfullmäktige 12 december 2016. I Översiktsplanen ges generella planeringsinriktningar/förhållningssätt till riksintressen för kulturmiljövården. Dessa presenteras nedan:

Riksintressen för kulturmiljövården

- Riksintresseområden ska enligt miljöbalken skyddas mot åtgärder som påtagligt kan skada kulturmiljön. Tillskott och förändringar kan göras om kulturmiljövården beaktas.
- Ny bebyggelse ska föregås av en genomarbetad gestaltungsidé.
- Utveckling och förändring av kulturhistoriskt värdefull bebyggelsemiljö ska utgå från ett kulturhistoriskt underlag.
- Vid planering av nya, högre hus ska alltid en genomarbetad sikt- och stadsbildsstudie genomföras, där förhållandet mellan nya och befintliga högre byggnader studeras.

Kommunalt utpekad kulturmiljö

Byggnaden ligger inom en kommunalt utpekad särskilt värdefull kulturmiljö.

För särskilt värdefulla bebyggelsemiljöer, enligt beslut av KF 1988 gäller dessutom följande riktlinjer:

- Kulturhistoriskt värdefulla bebyggelsemiljöer, med tillhörande parker eller enstaka byggnader, ska inte förvanskas. Parkernas och torgens kulturhistoriska värde ska respekteras. Byggnader och miljöer av högt industrihistoriskt värde bör bevaras och får inte förvanskas. När det upprättas nya detaljplaner ska kulturhistoriska värden preciseras och skyddas genom Q/q-märkning eller varsamhetsbestämmelser.

Fördjupning riksintresset

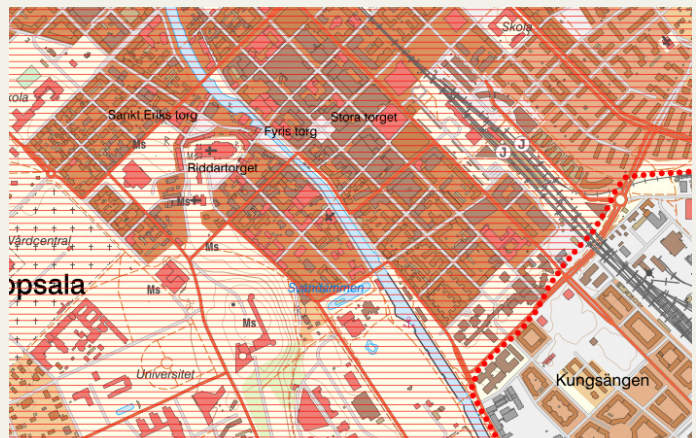
Uppsala stad. C 40

Motivering

Stad starkt präglad av centralmakt, kyrka och lärdomsinstitutioner från medeltid till idag.

Uttryck för riksintresset

Centralmaktens, domkyrko- och lärdomsstadens bebyggelse och miljöer från medeltiden fram till idag. Kronogodsens med ängsmarker utmed Fyrisån. Miljöer och offentliga byggnader som hör samman med funktionen som residens-, förvaltnings- och regementsstad från 1600-talet till 1900-talet. Gatunät med medeltida drag och rester av oregelbundna tomter från tiden före 1643 års reglering, gatunät enligt rutnätsplan med hörnslutet torg och långa raka tillfartsvägar från 1600-talet. Vetenskapshistoriskt intressanta trädgårdsanläggningar och parker från 1600-talet till 1900-talet. Bebyggelse-, kommunikations- och stadsplanestruktur som visar på stadens uppkomst och utveckling från medeltid till 1900-talet. Bebyggelsens utformning, placering och inbördes rumsliga samband. Den monumentala bebyggelsens dominans i stadsbilden genom siktlinjer och vyer längs gator, från torgrum och från Fyrisån. Stadens siluett från infarterna och vägar som passerar staden med domkyrkan, slottet och Carolina Rediviva som viktiga landmärken. Gatu- och platsnamn som anknyter till stadens kulturhistoriska utveckling.



Riksintresset Uppsala [C40A] Källa: Länsstyrelsens karttjänst

Riksintressets fysiska uttryck (teman) på platsen



- | | |
|--|---|
|  Centralmakten |  Domkyrkostaden |
|  Lärdomsstaden |  Stadens framväxt och struktur |
|  Lärdomsstaden |  Stadens framväxt och struktur |

Centralmakten

Centralmakten kommer till uttryck genom den kvarvarande rutnätsplan som omger och format kvarteret. Rutnätsplanen är ett resultat av Uppsala som kröningsstad. Regleringen gjordes inför drottning Kristinas kröning. Rutnätsplanen som ett resultat på 1600-talets regleringar utgör på såvis ett uttryck för centralmakten.

Lärdomsstaden

Lärdomsstaden kommer till uttryck genom delar av kvarteret Munken som universitetskvarter. Universitetsbyggnaden Laboratorium Chemicum, kvarterets första universitetsbyggnad, uppfördes redan år 1753. Anläggningen byggdes därefter ut från 1800-talets mitt fram till 1930-talet. Till temat lärdomsstaden hör även Olympen vars övre våningsplan ursprungligen nyttjades som studentbostad.

Stadens utveckling och struktur

Temat kommer till uttryck genom Grillska gårdens anläggning som ett uttryck för den tidiga bebyggelsens etablering utmed Fyrisån men även som en typ av bevarad gårdsmiljö som etablerades på den västra sidan av ån. Även Olympen som Uppsalas första stadsmässiga byggnad utgör ett uttryck för stadens utveckling och expansion under 1800-talets senare hälft. Kvarterets utformning som tillkom som ett resultat av 1600-talets regleringar utgör i sig ett uttryck för stadens utveckling.

Domkyrkostaden

Kyrkoanläggningen inom kvarteret Munken utgör ett uttryck för Uppsala som Domkyrkostaden. Uppsalas ställning som kyrkligt centrum inleddes redan under 1130-talet, något som präglat staden fram till 1900-talets andra hälft. Katolska kyrkan tillsammans med stadens övriga kyrkor skapar en rik och mångfacetterad bild av kyrkans och religionens fortsatta utveckling i staden.

Historik

Uppsala tar form

Uppsala utvecklades intill Uppsalaåsen, vid Fyrisåns dåvarande mynning i Mälaren. Under medeltiden blev staden ett kyrkligt centrum. Uppsala blev ärkebiskopssätet och därefter påbörjades byggandet av domkyrkan som invigdes år 1435.

Fyrisån delade Uppsala i två delar. På den östra åsiden växte en handels- och borgarstad fram medan domkyrkans lokalisering till höjden väster om ån gav staden dess karaktäristiska uppdelning mellan arbetare och kyrka samt akademi. Under 1470-talet lokaliserades den första universitetsbyggnaden till västra åsiden, i nära anslutning till domkyrkan, vilket stärkte den funktionella uppdelningen av staden. Även gårdar som etablerades på den västra åsiden var i stor utsträckning boställen för olika ämbetsmän vid domkapitlet eller akademien.

En ny stadsplan

År 1642, inför drottning Kristinas kröning år 1650, aviserades en ny stadsplan: 1643 års regleringsplan. Den nya stadsplanen var ett svar på stormaktstidens stadsplaneideal med strävan att forma ett starkt stadsväsen. Genom en mer bestämd avgränsning mot landsbygden kunde man även bättre upprätthålla systemet med stadstull. 1643 års plan var en för dåtiden modern rutnätsplan strukturerad enligt ett kvadratisk kvartersmönster. Regleringen medförde att en stor del av den äldre bebyggelsen kom att rivas. Undantag återfinns främst bland bebyggelsen på den västra åsiden.

År 1702 drabbades staden av en förödande brand. Stora delar av stadens bebyggelse drabbades. Både slottet och domkyrkan skadades allvarligt. Lyckligtvis kunde området nordväst och väster om domkyrkan räddas. Till följd av den omfattande branden förlorade Uppsala sin roll som rikets andra stad och kröningsstad. 1700-talet blev istället universitetens tid som kom att karaktäriseras av en framgångsrik utveckling. Till följd av detta präglades 1700-talets mitt av en kraftig utbyggnadsfas.

En ny tid

Vid mitten av 1800-talet började en ny viktig epok i staden som ännu hade en stark landsbygdsprägel. Uppsala omvandlades successivt till en industristad. Befolkningen växte till antalet då folk flyttade in från landsbygden för att arbeta i städerna. Viktiga förutsättningar för den industriella utvecklingen av staden var järnvägens framdragande och en utvecklad sjöfart. Inflyttningen av människor ledde till en kraftig utbyggnad av staden med flerbostadshusvarter och fabriker. Den lantliga staden fick nu en mer stadsmässig prägel med stenhus.

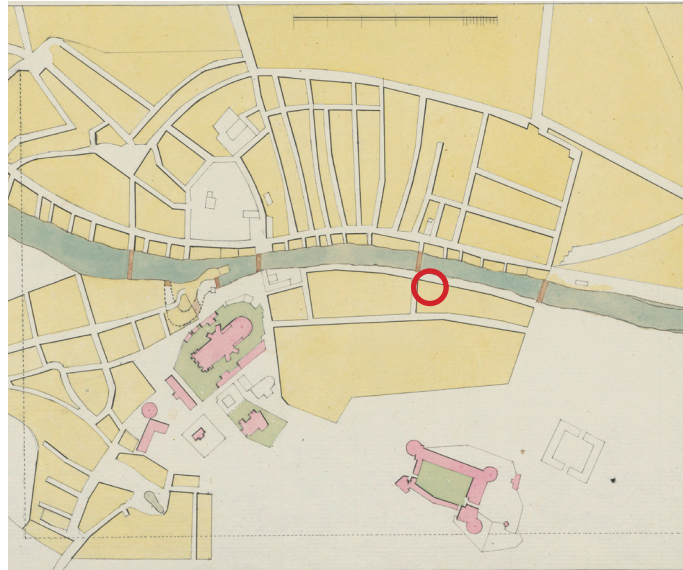
Stadens fortsatta uppdelning

Stadens uppdelning i den akademiska och kyrkliga sidan respektive den borgerliga sidan avspeglade sig fortsättningsvis tydligt i stadsbilden vid 1800-talets början. Den akademiska och kyrkliga miljön, i huvudsak koncentrerad väster om Fyrisån, avspeglas i de stora kyrkliga, akademiska och statliga monumentalbyggnaderna av sten, ämbetsmannagårdarna samt stora trädgårdarna. Den borgerliga bebyggelsen anlades i huvudsak i slutna kvarter på den östra lite flacka sidan om ån.

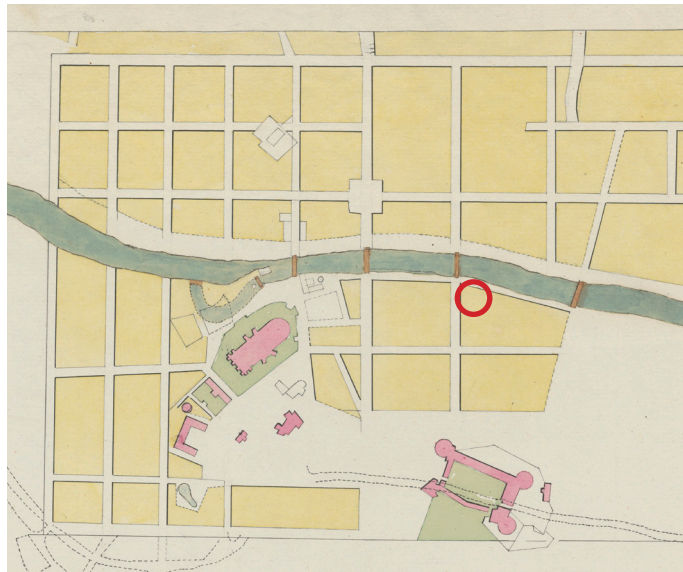
Modernismens citysaneringar

Under 1900-talets första hälft och framåt började mark tas i anspråk för bebyggelseområden utanför staden. Planer för modernisering av innerstaden fanns också vilket påbörjades redan under 1930-talet. Dock kom dessa planer inte att realiseras förrän efter andra världskriget. 1950–1970-talet innebar därmed en omfattande förnyelse av innerstaden, särskilt delarna öster om Fyrisån. Stora delar av stadens förnyades eller "sanerades" vilket innebar att delar eller hela kvarter revs för att ge plats för moderna affärs-, kontors- och parkeringshus. Uppsala blev en av de svenska städer som förändrades kraftigast i samband med rekordårens citysaneringar.

Efter de omfattande citysaneringarna hade man under postmodernismen en varsammare inställning till innerstadens bebyggda miljö. Postmodernismen karaktäriserades av renoveringar och historiserande kompletteringar och tillägg i stadsbilden. Man valde nu att omfamna historien istället för att avvisa den, exempel på detta är Uppsala Stadsbibliotek.



Uppsala stads gamla grundritning visar kvartersstrukturen före 1600-talets reglering. Röd ring markerar Katolska kyrkans läge idag. Källa: Alvin



Uppsala stads nya grundritning som visar gatustrukturen efter regleringen, ca 1700. Röd ring markerar Katolska kyrkans läge idag. Källa: Alvin



Uppsala stads nya grundritning som visar gatustrukturen efter regleringen, ca 1700.
Röd ring markerar Katolska kyrkans läge idag. Källa: Publicerad i boken Uppsalas byggnader

Kvarteret Munken

Kvarteret Munken fick sin nuvarande struktur i samband med 1640-talets regleringar. Kvarteret var indelad i ett flertal tomter som kom att nyttjas för olika typer av bebyggelse.

Universitetsbebyggelse

År 1738 beslutade Akademikanslern att kvarteret Munken i Uppsala skulle bli platsen för ett kemiskt laboratorium. År 1752 köpte universitetet tomten och på platsen uppfördes Laboratorium Chemicum, universitetets kemiska institution. Byggnaden stod klar år 1753 men förstördes år 1766 i en brand. Efter branden reparerades byggnaden och byggdes på med ytterligare en våning.

1850 tillkom Anatomicums byggnad i kvarteret. På 1880-talet byggdes Anatomicum till med en våning. Samtidigt tillkom en byggnad i norr samt två flyglarna med trappstegsgavlar mot ån respektive mot slottet.

År 1867 uppfördes patologiska och fysiologiska institutionen. Under 1890-talet byggdes institutionen ut mot öster och med en förbindelsegång som knöt samman de båda byggnaderna.

Som en del av verksamheten uppfördes ett gravkapell 1896. Gravkapellet tillsammans med likboden hörde således ihop med institutionsbyggnaderna och den anatomiundervisning som bedrevs där under 1800-talets senare del.

År 1932 kompletterades anläggningen med ytterligare en institutionsbyggnad, Histologen, som placerades utmed ån.

Grillska gården

I kvarterets nordvästra del uppfördes den Grillska gården under 1760-talet. Gården uppfördes som stadsgård för ägarna till järnbruk i norra Uppland och nyttjades även som bostad för några av stadens högsta ämbetsmän.

Gårdens huvudbyggnad placerades utefter Trädgårdsgatan. Vinkelrätt mot Trädgårdsgatan uppfördes ett stenhus i två vångsplan. Byggnaden uppfördes som stall och vagnbod. Det uppfördes även fähus, ekonomibyggnader och bryggghus på tomten. Under 1850 byggdes stallet om till lägenheter till följd av stadens kraftiga befolkningsökning.

Bostäder

År 1853 uppfördes den så kallade Olympen, stadens första storstadsmässiga bostadshus i fyra vångsplan. Byggnaden uppfördes utmed Västra Ågatan. Det övre planet nyttjades ursprungligen som studentbostäder vilken kopplade till den angränsande universitetsmiljö.

Under 1800-talet ökade andelen studenter kraftigt i staden. I korsningen Västra Ågatan och Slottsgränd uppfördes under 1800-talets andra hälft studentboendet Imperfektum, intill Olympen. Byggnaden blev ökad i staden men revs 1965 i samband med citysaneringarna. På platsen uppfördes en parkering som nyttjades drygt 20 år för ändamålet, ända tills en ny detaljplan togs fram för tomten.



Vy över kvarteret Munken från slottet mot öst. I mitten syns institutionsbyggnaden för anatomi med trappgavel på huvudfasad, före flyglarnas tillbyggnad 1881. Den höga byggnaden till vänster är bostadshuset kallat Olympen. Foto: Lindahl Axel. Källa: Alvin



Grillska gården, Trädgårdsgatan, Uppsala 1971 Ola Ehn



Imperfektum med studentbostäder i kvarteret Munken, Västra Ågatan 1919. Foto: August Fredrik Schagerström. Källa: Digitalt museum



Anatomiska institutionen och Laboratorium Chemicum utmed Västra Ågatan, 1901- 1902. Källa: Digitalt museum



Laboratorium Chemicum, Kemiska institutionen, vid Västra Ågatan i Uppsala. Trädgårdsgatan mellan planken. Byggnaden omges av park. Fredrik Akrel (gravör) Källa: Alvin



Olympen längs Västra Ågatan, år 1948. Källa: Digitalt museum



Samtalande män, Grillska gården. Bilden är tagen före 1914 på innergården. Huvudbyggnad till höger och stallbyggnad till vänster. Foto: Henri Osti. Källa: Arkivkopia

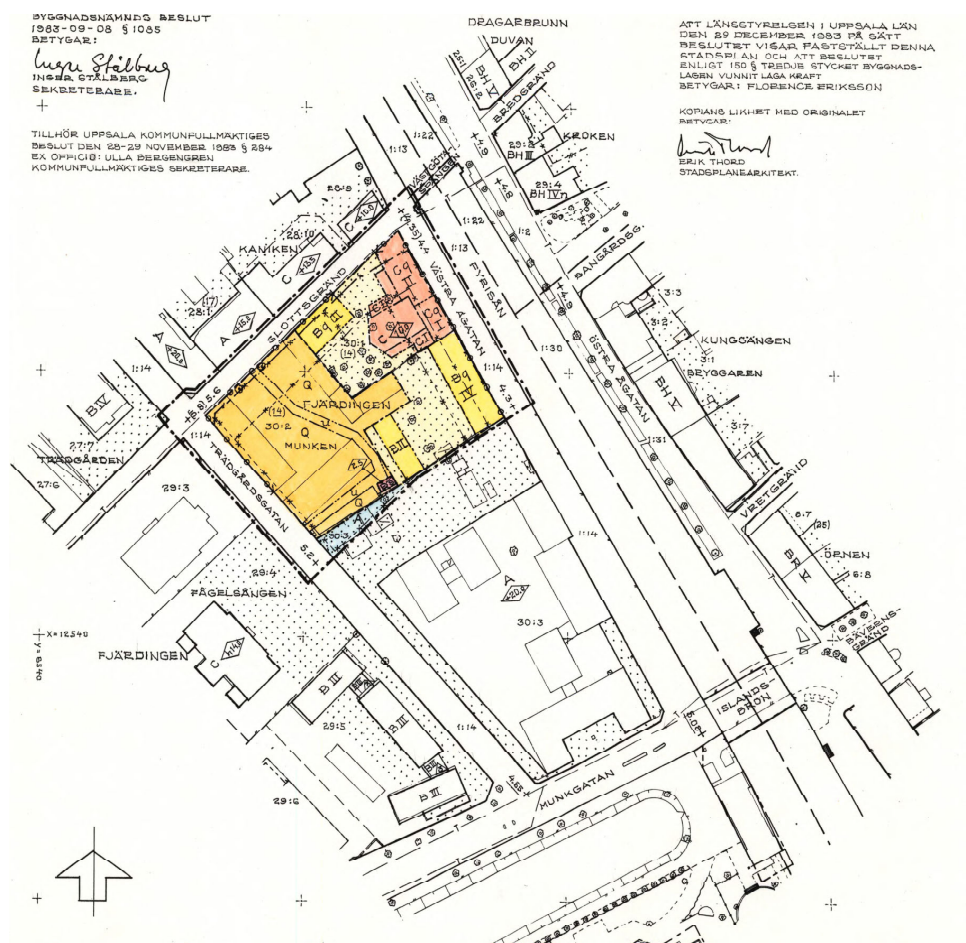
Ny detaljplan för Fjärdingen 30:1

År 1982 beslutade kommunstyrelsen att uppdra åt byggnadsnämnden att efter angivna riktlinjer upprätta ett förslag till kvartersprogram och detaljplaneskiss som innefattade fastigheterna Fjärdingen 30:1, Fjärdingen 30:2 och Fjärdingen 30:5 belägna inom kvarteret Munken. Detaljplaneområdet var belägen i kvarterets norra del.

De riktlinjer som skulle vara vägledande för planarbetet var Bevarande-ombyggnad-renovering. Planen innebar även uppförandet av Katolska kyrkan. Kyrkan ritades ut i kvarterets nordvästra del, där studentboendet Imperfektum tidigare legat. Den nya volymen och dess utformning instuderades noggrant med utgångspunkt i den sammantagna bebyggelsemiljön, som inkluderade södra delen av kvarteret Munken till kvarteret Domen. Med nybyggnationen eftersträvade man att bevara den ålderdomliga karaktären

utmed Slottsgränd liksom utmed årummet. Anpassningar gjordes genom att den nya bebyggelsen skulle underordnas Olympens karaktär. Befintliga större träd avsågs bevaras liksom gårdskaraktären på platsen, genom att volymerna placerades kring ett halvöppet gårdsrum.

Utöver nybyggnationen innebar planläggningen att befintlig bebyggelse såsom Grilliska gården rustades upp och i vissa fall fick nya funktioner. I samband med detaljplanearbetet försågs även Grilliska gården med skyddsbestämmelse Q vilket innebar att bebyggelsemiljön blev ett kulturresevat.



Gällande detaljplan togs fram i samband med att Katolska kyrkan uppfördes. Planområdet omfattar fastigheterna Fjärdingen 30:1, Fjärdingen 30:2 samt Fjärdingen 30:5.

Katolska kyrkan i Sverige

Den Katolska kyrkan etablerades i Sverige under tidig medeltid. Sveriges katolska medeltid avslutades officiellt i och med Uppsala möte 1593. Därefter firades katolska gudstjänster i Uppsala endast då och då i privata hem under de följande seklerna. Det var förbjudet för svenska medborgare att vara katoliker även om exempelvis utländska handelsmän och diplomater kunde vara det. Först genom lagstiftning 1860 och 1873 blev det tillåtet för svenskar att tillhöra andra kyrkliga gemenskaper än Svenska kyrkan. Antalet katoliker förblev få men i samband med andra världskriget växte katolska kyrkan i landet. Under 1970-talet kom många latinamerikaner till Sverige och senare även från Afrika och mellanöstern. År 1977 fick Sverige full religionsfrihet vilket innebar bland annat att man fick rätt att etablera kloster utan tillstånd från regeringen.

Katolska kyrkan i Uppsala

På 1930-talet fanns det ett behov av regelbundna katolska mässor i Uppsala. Adressen till det första kapellet var S:t Larsgatan. Gatan gav församlingen dess namn och skyddshelgon, den romerske martyren och diakonen S:t Laurentius. Sitt första riktiga kapell fick Uppsala år 1942, beläget på S:t Johannesgatan. Till kapellet hörde också församlingslokaler. På S:t Johannesgatan kom katolska församlingen att hålla till i 40 år framåt. Till en början var de

femtio sittplatserna mer än nog. Allteftersom antalet katoliker ökade i Uppsala uppstod behov av en större och mer ändamålsenlig kyrkobyggnad vilket ledde till att beslut fattades om en ny katolsk kyrkobyggnad i Uppsala. Det ökade antalet hängde ihop med inflyttningen av människor från andra länder med katolsk tro.

Den nya kyrkan planerades uppföras inom kvarteret Munken på den tidigare rivningstomten i korsningen Slottsgränd och Västra Ågatan. I samband med detta togs en detaljplan fram för kvarterets norra del.

Kyrkoanläggningen kom att bestå av två byggnader, kyrkobyggnaden med samlingshall, kyrkosal och boende samt systrarnas hus, ett litet kloster. Byggnaderna ritades av I. Iles Arkitektkontor 1983.

Kyrkan invigdes 21 oktober 1985. Invigningen betraktades som en historisk händelse, då katoliker efter århundraden åter fick en ändamålsenlig kyrka i staden. När kyrkan nu etablerade sig i Uppsala var det som Sveriges näst största trossamfund.

Församlingen omtalades i press som en internationell församling och mässor kom att hållas på flera olika språk. Mötet mellan människor var något som sågs som positivt.

Sedan Katolska kyrkans uppförande under 1980-talet har S:t Lars församling hållit till i lokalerna.



Foto Katolska kyrkan på S:t Johannesgatan. Källa: S:t Lars församling

Volym A

Kyrkosalen utformades med en rektangulär basilikaform i två våningsplan med brant asymmetriskt plåtklätt sadeltak. Fasaderna putsades i en vit kulör. Fasaden avslutades med en profilerad gesims mot takfoten. På den norra långsidan smyckades fasaden med slätputsade blinderingar. Ljuskällor placerades på gavlarna mot öst och väst. Fönstren mot öst utgjordes av rundbågiga spröjsade fönster. Ljusinsläpp från väst skedde genom långsmala vertikala glaspartier. Kyrkosalen planerades inrymma 150 platser som med hjälp av en vikhvägg mellan kyrkosal och församlingssal i volym C kunde utökas med ytterligare 100 platser.

Volym B

Byggnadsvolymen som innehöll bland annat förskole-verksamhet placerades utmed Västra Ågatan och flankerad av kyrkosalen, volym C och det söder om varande Olympen. Byggnaden uppfördes i ett våningsplan på en relativt hög sockel. Fasaderna putsades i en ljus kulör och avslutades mot takfoten med en profilerad gesims. Byggnaden fick rektangulära korspostfönster med regelbunden placering och kläddes med ett flackt sadeltak.

Volym C

Volym C utformades som en rektangulär volym i tre våningsplan med en centralt placerad gaveluppbyggnad mot öst. Den södra gaveln flankerades av volym B. Byggnaden fick en relativt hög sockel och fasader putsades i en ljusgul kulör. Byggnaden fick klassicistiska stildrag med profilerade gesimser (takgesims och gördelgesims), gaveluppbyggnad med fronton och rundbågiga spröjsade fönster över det nordöstra hörnet. Övriga fönster utgjordes i huvudsak av rektangulära korspostfönster med regelbunden placering. Byggnaden kröntes av ett valmat takfall med takkupor.

Volym (D)

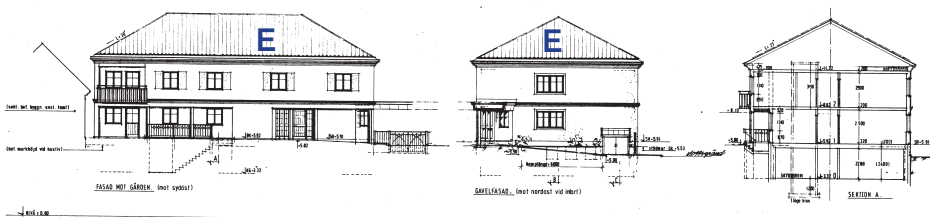
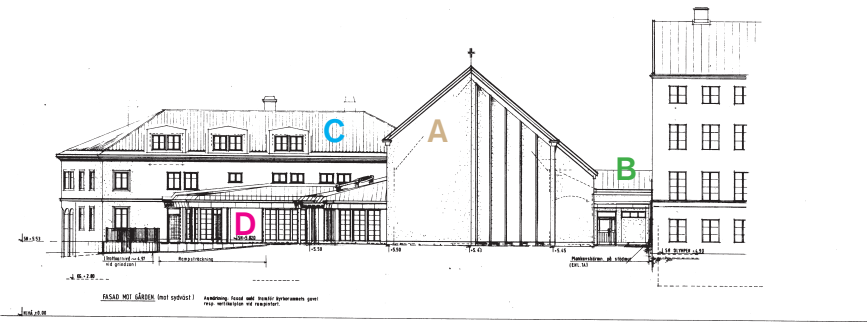
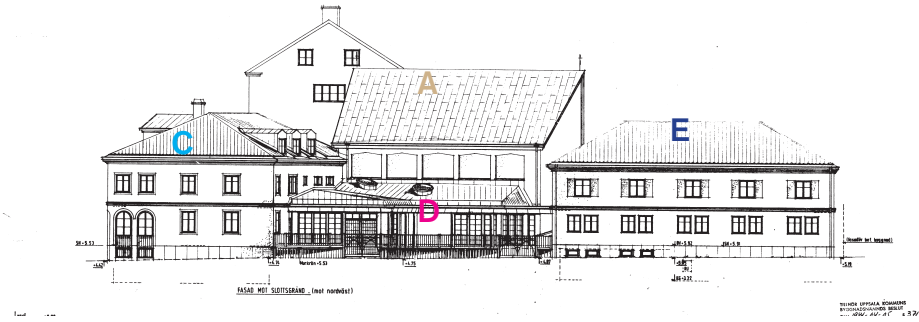
Volym D utgjordes av en lågdal som innehöll del av kyrkosal (norra sidoskeppet) och entréhall med huvudentré. Huvudentrén placerades mot innergården flankerad av volym C och A. Denna del utformades med spritputsade fasader i vit kulör och generösa spröjsade glaspartier. Till lågdelen anslöts ett robust plåtklätt skärmtak, som stöddes av vita putsade pelare. Skärmtaket länkades samman systrarnas hus som en väderskyddad passage.

Systrarnas hus (E)

Systrarnas hus uppfördes i samspel med volym C. Byggnaden utformades som en rektangulär fristående volym i två våningsplan. Byggnaden fick putsade ljusgula fasader vilka delades i tu med en gördelgesims och avslutade med en takgesim. Byggnaden fick en regelbunden fönstersättning bestående av korspostfönster där fönstren på det övre planet fick mindre dimensioner. Byggnaden kröntes av ett valmat takfall.

Utemiljön

En innergård sparades avsiktligt för att bygga vidare på den befintliga planstrukturen med gröna innergårdar som karaktäriserade närområdet. Flera äldre träd som vid tillfället fanns på platsen avsågs bevaras. Marknivåer utjämnades med terrasseringar mot Slottsgränd. På gång- och vistelseytor lades betongplattor som omgavs av buskage och planteringar. Innergården öppnade sig mot Slottsgränd. Tomten åtskildes från gaturummet med grind och staket i historiserande stil och ramades in i väster och söder av Grilliska gårdens bebyggelse.



Fasadritningar på Katolska kyrkans byggnader. Bokstäverna markerar de olika volymerna som omnämns i texten. De är färgkodade i enlighet med plankartan på sida 14. Källa: Uppsala stad



Skiss på Katolska kyrkan. Förslaget visar vissa skillnader från vad som kom att bli det slutgiltiga förslaget. De rundbågiga fönsterna är fler och spetsbågiga. Fönstersättningen skiljer sig och byggnaden mot årummet saknar gaveluppbyggnad. Publicerad i Uppsala nya tidning



Katolska kyrkan 1985 strax efter dess uppförande. Byggnadens historiserande stil passar väl in i stadsbilden. I fonden syns slottet som ett viktigt fondmotiv. Källa: Publicerad i Uppsala nya tidning



*Bild tagen från innergården mot lågdelen med entréhallen. Lågdelen skapar en välavvägd övergång mellan gårdsrum och byggnad. Olika volymverkan och exteriöra material och kulör ger ett varierande uttryck. Skärmtaket bärs av pelare utmed fasaden.
Foto: Göran Lindahl, 1986. Källa: Alvin*



*Diabild som visar anläggningen mot årummet. Hus B, uppfört i ett plan, underordnar sig Olympen både i skala och uttryck. Kyrkosalen skymmas bakom framförvarande volymer med rundbågiga höga fönster i gavelspetsen. Byggnadernas varierande karaktär bygger vidare på bebyggelsemiljöns varierande karaktär tillkommen vid olika tidpunkter.
Källa: S:t Lars församling*

Ombyggnationer och tillägg

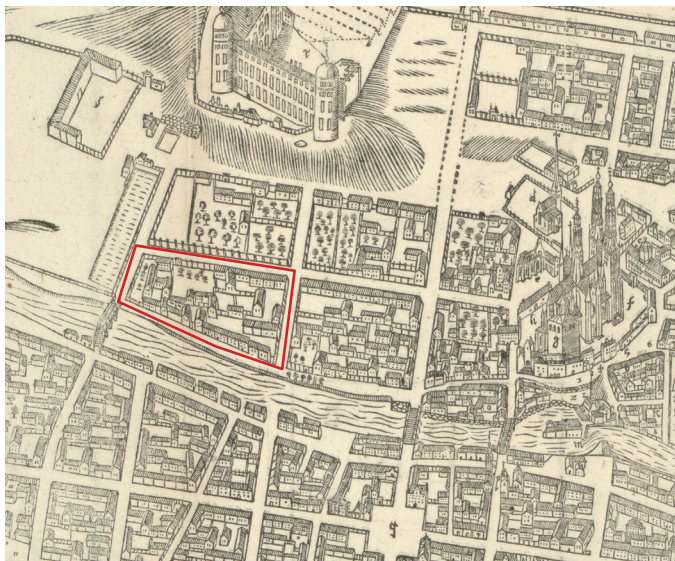
Kyrkoanläggningen har genomgått få ändringar. De som finns tillgängliga presenteras nedan:

2010 - Kyrkan renoveras exteriört. I renoveringsarbetet deltog arkitekten I. Illes som även ritade byggnaden.

2010 - Interiöra ombyggnationer som innefattade ett fåtal ändringar i planlösning och ombyggnation av hiss.

2020 - Ändring av den bärande konstruktionen.

Historiska kartor



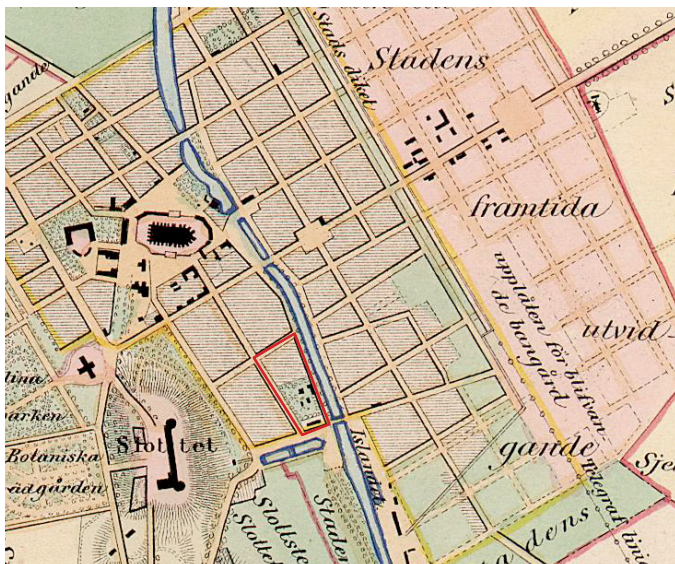
1640-1702

Planen över staden visar att kvarteret Munken var bebyggd under 1600-talets första hälft. Kvarteret låg då i stadens utkant.



1702

Staden som planerades efter den stora branden kom att se lite annorlunda ut, främst på den östra sidan av Fyrissån.



1866

På kartan syns institutionsbyggnaderna i kvarterets södra del. Dessa omges av en gestaltad park. Kvarteret ligger ännu i stadens utkant.



1882

Kvarteret Munken med all bebyggelse utritad. I kvarterets nordvästra del syns Grilliska gården med manbyggnad, stall och ekonomibyggnader. I nordväst syns Imperfektum och Olympen. I tomtens södra del syns universitetsbyggnader. Kvarteret präglas av en luftig och oregelbunden struktur. Västgötaspången över Fyrissån har tillkommit.



1932

På kvarterets norra del med Imperfektum, Olympen och Grilliska gården har inga större strukturella förändringar skett. Universitetsbyggnaderna i tomtens södra del har byggts ut med ny byggnad och tillbyggnader. Större volymer har främst placerats i kvarterets yttre gräns.



1960-tal

På flygbilden syns den grönska som är insprängd bland bebyggelsen. Planstrukturen är ännu densamma med bebyggelse som grupperats kring gårdsrum. Volymer utmed kvarterets utkant ramar i viss mån in kvarteret.



1996

Imperfektum är riven. Byggnaden ersattes med en parkering.



2023

Katolska kyrkan har nu uppförts i kvarterets nordöstra del. Skala följer befintlig bebyggelse liksom placering som bygger vidare på den äldre planstrukturen.

Postmodernism

Postmodernism är ett ord som syftar på en utveckling inom kritisk teori, filosofi, arkitektur, konst, litteratur samt kultur och som kan beskrivas som antingen sprungen ur eller en reaktion på modernism och modernitet.

Postmodern arkitektur, också kallad postmodern klassicism, är ett mångskiftande begrepp för en rörelse som började göra sig gällande under 1970- och 1980-talet. Postmodernismen vände sig emot idealen inom modernismen. Inom arkitekturteori började man använda begreppet "postmodernism" redan under 1970-talet efter att Charles Jencks definierat begreppets betydelse för arkitekturen i sin bok *The Language of Postmodern Architecture*.

Syftet med postmodernismen var att kritisera modernismens puristiska ideal. Den utopiska, kollektivistiska och funktionella ideologi som förmodades ha burit upp modernismen förkastades till förmån för något som medvetet var mindre idealistiskt och uppriktigt men, förhoppningsvis, mer demokratiskt.

Den postmodernistiska arkitekturen hade som förebild de förmodernistiska byggnadstyperna med traditionellt rika artikuleringar. Man hade som teori hur viktigt det var att ny arkitektur skulle föra en dialog med platsen, man ville skapa symbolisk och associationsrik arkitektur som alternativ till modernismens avskalade formspråk. Postmodernistisk arkitektur karaktäriseras av dekorativa element utan konstruktiv funktion och skiljer sig på så sätt från modernistisk arkitektur där byggnader utformas helt och hållet utifrån sin funktion.

Resultatet kan ses i mer uppbrutna eller svängda volymer, brutna sadeltak eller valmade tak, spröjsade fönster, pastelliga kulörer och klassicistiska inslag som kolonner, gesimser, frontespisar, tympanonfält och takkupor.

Istvan Illes, arkitekt

Istvan Illes kom till Sverige som flykting efter Ungern-revolten 1956. På KTH i Stockholm avslutade han sin arkitektutbildning, påbörjad i Budapest.

Första anställningen blev Berg Arkitektkontor i Stockholm år 1959. Från 1963 arbetade han på Per Bohllins arkitektkontor i Västerås. Byggnadsfirman G. Lindgren i Uppsala anställde 1967 Istvan för att leda en egen arkitektavdelning. Då firman köptes upp av JM AB år 1974 grundade Istvan, tillsammans med sin fru Sonja, Illes Arkitekter. Arkitektkontoret drevs i 30 år och blev en del av Bjerking AB år 2001.

Istvan var särskilt intresserad av kyrkobyggnader. Han projekterade Katolska kyrkorna i Västerås, Uppsala och Järfälla. I byggnaderna speglades hans engagemang för detaljutformning och inredning. Tunaberg- och Lötenkyrkorna i Uppsala ritades också av kontoret. (Peo Gradin var ansvarig för den senare, efter en vunnen tävling, och fick också förtroendet att ansvara för Katolska kyrkans kompletterande ombyggnader under senare år.)

Istvan blev en flitigt anlita arkitekt i Uppsala och ritade utöver kyrkor allt från bostäder och vård- och sjukhem till skolor och restauranger.

Illes starka intresse för arkitekturen och samhällsbyggandet ur ett socialt perspektiv motiverar flera av hans uppdrag i staden. Han såg funktion och skönhet som lika viktiga delar av en byggnad, sammanhängande.



*Uppsalaarkitekten Istvan Illes har ritat ett halvt dussin kyrkor varav tre belägna i Uppsala.
Källa: Uppsala nya tidning*



Församlingssalens västra fasad, med sina vertikala långsmala fönster.

Karaktärisering

Omgivning

Kvarteret Munken är beläget strax söder om Uppsala Domkyrka, på den västra sidan av Fyrisån. Bebyggelsen i omgivande kvarter, belägna väst och norr om kvarteret Munken, karaktäriseras av ålderdomlig bebyggelse tillkommen vid olika tidsskeden för olika ändamål vilket ger den ett varierat uttryck. Bebyggelsen norr om kvarteret är uppförd med mer stadsmässig karaktär, där bebyggelsen är placerad i liv med gaturummet, kring mer slutna gårdsrum. Bebyggelsen i kvarteren väster om Munken r i stället uppfört enligt en uppbruten planstruktur med mycket grönska vilket ger ett luftigt uttryck till stadsbilden. I öst möter kvarteret det öppna årummet och bortom denna stenstadsbebyggelse uppförd huvudsakligen enligt ett strikt rutnätsmönster. I söder angränsar Svandammen och bortom denna Flustret.

Kvarteret Munken

Bebyggelsen inom kvarteret Munken är tillkommen vid olika tidsskeden och för olika ändamål vilket ger bebyggelsen en varierande karaktär. Samtidigt hålls uttrycket samman av den ålderdomliga karaktären, den relativt jämna skalan, den ljusa färgpaletten och planmönstrets uppbrutna struktur. Den uppbrutna strukturen är särskilt tydlig i kvarterets södra del med institutionsbyggnader glest placerade i omgivande parkmiljön. I den norra delen är bebyggelsen mer tät. Flera byggnader är uppförda utmed gaturummen och inne på gårdarna finns småskaliga volymer. Mellan byggnaderna finns släpp in mot gårdsrummen vilket tillsammans med den relativt låga bebyggelsen ger ett relativt uppbrutet uttryck. Gårdsrummen i sin tur präglas av grönska med planteringar och träd som sticker fram mellan husen.

Den till skalan och proportioner varierande bebyggelsen inom kvarteret med planmönstret ger bebyggelsen inom området en varierande och bruten siluett. Taklandskapet är brokigt till följd av olika material, byggnads-höjder, taktyper och fall vilket är karaktäristiskt för bebyggelsen inom kvarteret.



Kvarteret Munken utmed årummet, sedd från sydost. Närmast syns universitetsbebyggelsen med dess putsade fasader och relativt sammanhållna uttryck. Bortom dessa syns den något högre Olympen. Till höger om denna skymtas Katolska kyrkan.



En viktig siktlinje från Vägötopspången. Från denna vypunkt syns slottets karaktäristiska siluett sticka upp över Katolska kyrkans bebyggelse vilket historiskt sett var viktigt och något man även tog hänsyn till vid kyrkans uppförande.



Grillska gården i kvarterets nordvästra del. Huvudbyggnad och tidigare stallbyggnad möter Trädgårdsgatan. Byggnaderna har en ålderdomlig prägel.



En flygelbyggnad och en rosafärgad volym avgränsar Katolska kyrkan från Grillska gården. Släpp och gårdsrum mellan byggnadsvolymer bidrar till en uppbruten och luftig karaktär i stadsrummet med möjlighet till utblickar.



Från ett släpp mellan Grillska gårdens byggnader upplevs Katolska kyrkans kyrkosal.



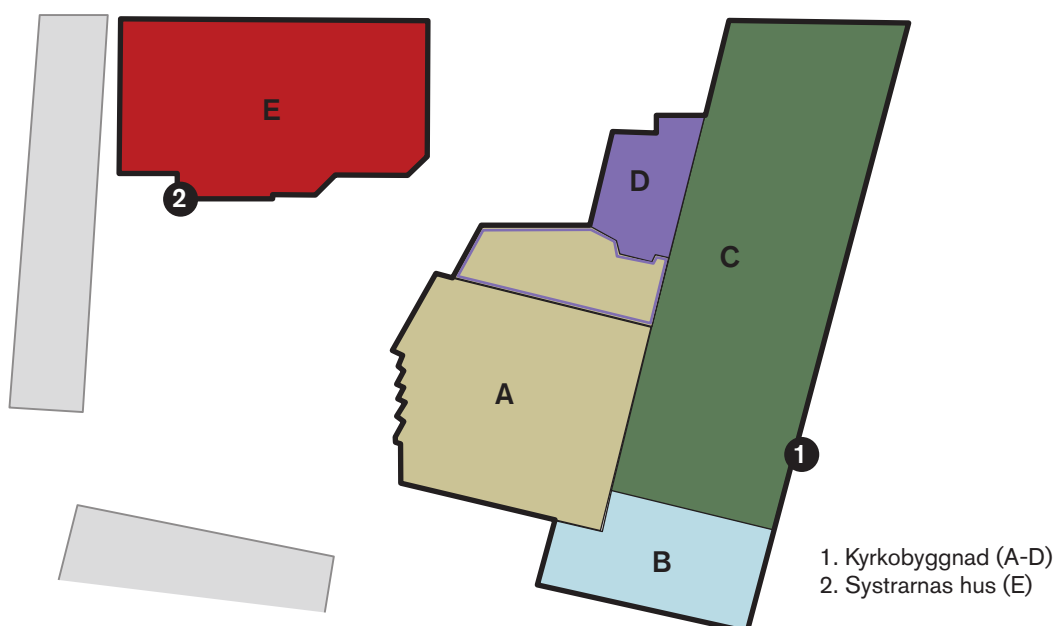
Institutionsbyggnader i fastighetens södra del. Bebyggelsen står relativt gles, indragen från gatan och omgivna av en parkmiljö. Byggnaderna har trots varierande gestaltning en sammanhållen karaktär.



Katolska kyrkan belägen i kvarterets nordöstra del. De postmoderna byggnaderna smälter väl in i stadsbilden och bygger vidare på kvarterets ålderdomliga prägel och uppbrutna struktur.



Slottsgränd med Katolska kyrkans anläggning till vänster. Kvarteret norr om Munken har en tätare bebyggelsestruktur.



Illustrationen visar anläggningens två byggnader och kyrkobyggnadens uppdelning i åtskilda volymer.

Kyrkoanläggningen

Kyrkoanläggningen består av två volymer, en sammanbyggd asymmetrisk volym; kyrkobyggnaden och en fristående rektangulär volym; Systrarnas hus. Kyrkoanläggningens varierande karaktär hålls samman av det postmoderna stiluttrycket som bygger på historiska stildrag. Samtida inslag kommer i viss mån till uttryck i dimensioner och material såsom fönster, aluminium, betongglas och betong med frilagd ballast. Volymerna med deras åtskilda utformning samspelar med omgivande bebyggelse men utgör även ett uttryck för olika innanför varande funktioner.

Gårdsrummet

Kyrkoanläggningen är placerad kring ett gårdsrum. Gårdsrummet mot Slottsgränd består till största del av hårdgjord yta belagd med mönsterlagda betongplattor i skiftande nyanser. På innergården finns även gräsbevuxna och planterade ytor som ger gården en grön karaktär. Mot väster och söder avgränsas gårdsrummet av Grilliska gårdens byggnader. Mot söder finns även ett avgränsande plank. Höjdvariationer mot Slottsgränd i norr hanteras med trappa, stödmurar och ramp. Kyrkoanläggningen öppnar sig mot Slottsgatan. Staket och grind i vitmålat stål markerar tomtgränsen mot gatan.

Kyrkobyggnad

Kyrkobyggnaden består av fyra sammanbyggda volymer med åtskild skala, utformning och gestaltning. De sammanbyggda volymerna utgörs av den tidigare förskolebyggnaden, byggnad med bland annat samlingssal och boende, kyrkosalen och entréhallen. Byggnadernas varierande utformning hålls samman av putsade fasader, profilerade takgesimser och den putsade sockeln med frilagd ballast.



Kyrkobyggnaden med sin varierande utformning. Byggnaden nås från Slottsgränd. Nivåskillnader mellan gata och fastighet jämnas ut med stödmur och avgränsas med stålräcken.



Vy mot innergården. Gården domineras av hårdgjorda ytor och ramas till största del in av bebyggelse. Betongplattorna är en del av den ursprungliga gestaltningen.

Volym A

Kyrkosalen är placerad mot gården, flankerad i volym D och C. En del av kyrkosalen, det norra sidoskeppet övergår till hus D (lågdel). Kyrkosalen höjer sig över övriga volymer med ett högrest asymmetriskt sadeltak. Taket är klätt i svart plåt med ålderdomliga dimensioner på plåten. Byggnaden har spritputsade fasader i vit kulör med vita slätputsade blindingar på den norra långsidan. Blindingar tillsammans med den profilerade takgesimsen och den veckade gaveln mot väst bryter upp det annars strama fasaduttrycket. Kyrkosalen har olika fönstertyper. Fönstren mot öst utgörs av rundbågiga spröjsade fönster placerade i gavelspetsen. Fönstren på den västra gaveln är långsmala och sträcker sig vertikalt utmed fasaden, placerade i fasadens veckade del. Fönstren på långsidan mot söder utgörs av större spröjsade fönsterpartier med bågar och karmar i guldfärgad aluminium.



Kyrkosalens västra gavel har ett veckat fasadparti. I respektive vinkel finns ett långsmalt glasparti som sträcker sig vertikalt över fasaden. Byggnaden har ett karaktäristiskt tak.

Volym B

Volym B är flankerad av den intillvarande Olympen och volym C. Byggnadsvolymen är uppförd i ett våningsplan och kröns av ett plåtklätt flackt sadeltak. Fasader är putsade i en bruten vit kulör. Fönstren består av korspostfönster med rytmisk placering. Bågar och karmar är i aluminium, färgade i en rosagrå kulör. Byggnadsvolymen har en entrédörr i guldfärgad aluminium på den östra fasaden samt ett intilliggande fönster av betongglas. Byggnaden har ett förenklat uttryck.



Volym B är flankerad av Olympen. Den har ett återhållsamt uttryck och underordnar sig Olympen. Fasaderna är putsade och avslutas med en gesims. Korspostfönster indragna i fasadliv.

Volym C

Volym C utgörs av en asymmetrisk volym placerad utmed Västra Ågatan. Byggnaden är flankerad av volym A, B och D. Byggnaden är uppförd i tvåvåningsplan med gaveluppbyggnad mot öst. Fasader är putsade i en gul kulör. Byggnaden har en regelbunden fönstersättning med mindre fönster på det övre planet. Fönstren utgörs av korspostfönster indragna i fasadliv. Fönster över det nordöstra hörnet är rundbågiga. Bågar och karmar är i aluminium och färgade i en rosagrå kulör. Byggnaden har ett valmat tegelklätt sadeltak med plåtklädda takkupor mot väst.



Volym C med långsidan mot årummet. Gesimser, gaveluppbyggnad med fronton, valmat tak och rundbågiga fönster bidrar till byggnadens ålderdomliga prägel.

Volym D

Lågdelen vänder sig mot gården och är flankerad av kyrkosal och samlingsalen. Byggnaden utgör en del av kyrkosalens sidoskepp men bildar även entrehall med huvudentré mot norr. Huvudentréen har dubbla dörrblad i guldfärgad aluminium med rektangulära glaspartier. Lågdelen har stora spröjsade fönsterpartier. Bågar och karmar är i guldfärgad aluminium. Lågdelen har ett flackt plåtklätt tak i röd kulör med takfönster. Takfallet mynnar ut i ett robust skärmtak som är sammanbundet med den intillvarande byggnaden, Systrarnas hus. Skärmtaket stöds av vitputsade och rytmiskt placerade pelare.

Systrarnas hus (E)

Systrarnas hus består av en fristående rektangulär volym med långsidan utmed Slottsgränd. Byggnaden är uppförd i samspel med volym C vilket framgår i skala och höjd, de gulputsade fasaderna, gesimser, takfall och fönsterdimensioner. Byggnaden har rektangulära korspostfönster på bottenplan och mindre fönster på det andra våningsplanet. Fönstren är i likhet med samlingsalen indragna i fasadliv och har bågar och karmar i aluminium med rosagrå kulör. Entréer är förlagda på den södra långsidan, i indragna fasadpartier. På södra långsidans övre våningsplan finns en balkong indragen i fasadliv. Indragna fasadpartier skapar avbrott i byggnadens annars harmoniska fasaduttryck.



Volym D med innanförvarande entréhall. Lågdelen ansluter även till kyrkans norra långsida och bildar det ena sidoskeppet i kyrksalen.



Systrarnas hus med långsida mot gården. Byggnaden har glest placerade fönster och indragna fasadpartier på bottenplan samt en indragen balkong på det övre planet.



Lågdelen och Systrarnas hus sammanbinds med ett robust skärmtak. Skärmtaket stöds av vita pelare. I fonden skymtas bebyggelsen inom kvarteret belägen norr om fastigheten.



Huvudentré till kyrkobyggnad. Entrén har dubbla dörrblad med rektangulära glaspartier. Entrén möts av spröjsade glaspartier. Till bågar, karmar och dörrar används guldfärgad aluminium som är karaktäristiskt för byggnaden och tillkomsttiden.



Volym B är flankerad i kyrkobyggnaden och den intillvarande Olympen. På den östra fasaden finns en entré med entrédörr i aluminium med glasparti, sido- och överljus.



Till lågdelen ansluter ett skärmtak som löper utmed fasaden. Skärmtaket bärs av pelare. Undertill är skärmtaket klätt med brädformad plåt. Lågdelen har höga spröjsade glaspartier.



En stor del av gården är gräsbevuxen med planteringar. Gården ramar in mot väst och söder av äldre bebyggelse och plank vilken skapar en omsluten och ålderdomlig känsla.



Indraget fasadparti med entré på Systrarnas hus. Det indragna fasadpartiet bärs av pelare liksom det anslutande skärmtaket. In- till entrén finns ett glasparti med karmar och bågar i guldfärgad aluminium.



Kyrkosalens norra långsida med blindingar. Sidoskeppet mynnar ut i lågdelen. Sidoskeppet har spröjsade glaspartier. Kyrkosalen har ett plåtklätt tak med äldre dimensioner på plåten.



Ytor utmed byggnader och mot Slottsgränd är belagda med mönsterläggning av betongplattor. På bilden syns ursprungliga sittbänkar. Betongytan ramar in av buskage och planteringar.



Entré till volym C. Dörren är i aluminium med ett överljus. Ovan dörren syns skärmtak och en profilerad gördelgesims.



Vy mot innergården. Gården domineras av hårdgjorda ytor, och omges till största del av bebyggelse. Betongplattorna är en del av den ursprungliga gestaltningen.



De postmoderna byggnaderna som hör till kyrkoanläggningen har en historiserande prägel. Till höger syns Systrarnas hus utmed Slottsgränd.



Kyrkosalens södra långsida har ett stramt uttryck. De sprit-putsade fasaden avslutas med en gesims. Sidoskeppet markeras med spröjsade glaspartier.

Exteriöra arkitektoniska detaljer



Historiserande detaljer; gesimser och relief med bibliskt motiv.



Veckat fasadparti med långsmala fönster.



Undersida skärmtak med tidstypisk belysning och panelformad plåt.



Putsade kolonner.



Mönsterlagda betongplattor.



Blinderingar.



Spröjsade fönster.



Gaveluppbyggnad.

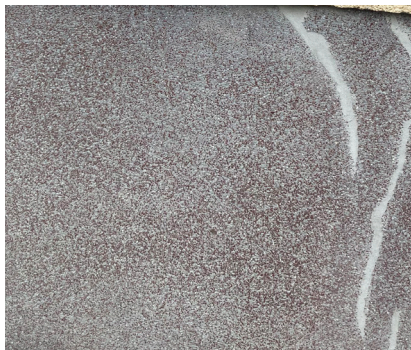


Rundbågiga fönster och korspostfönster.

Exteriöra material



Gul puts.



Betongsockel med frilagd ballast.



Spritputsad fasad i vit kulör.



Guldfärgad aluminium.



Lertegel.



Skivtäckning av plåt med äldre dimensioner.

Interiör kyrkobyggnad

Interiören och den rumsliga utformningen varierar efter de olika funktionerna som rummen är avsedda för men kan i grova drag delas enligt karaktäristiska rum; kyrkosal, entrehall, boendeytor, trapphus och ytor för samvaro.

Entréhall och kyrkosal är placerade på bottenplan liksom sakristian och administrativa utrymmen. De tre förstnämnda är utformade i samspel med varandra och har gestaltats med särskild omsorg och en högre materialmedvetenhet.

Golven är beklädda med mönsterlagd kalksten. Ljusinsläpp sker genom omsorgsfullt utformade och placerade fönster som skapar ett behagligt ljus i utrymmena. Dörrar och möbler är mestadels i bok och ger tillsammans med de ursprungliga armaturen en sammanhållen karaktär. I kyrkosalen är pidestaler, dopfunt och altaret utformade i marmor och samspelar stilistiskt och materiellt med varandra.

I byggnaden finns två trapplopp. Primärtrappan har en större skala och är klädd med kalksten. Trapphuset tillförs ljus genom glaspartier med betongglas. Trappräcket har handledare i trä. Sekundärtrappan är spiralformad, klädd i terrazzo och med räcken i stål, målade i en beige kulör.

Gemensamma vistelseytor såsom församlingssalen består av relativt öppna rum men den låga takhöjden bidrar till en omsluten känsla. Rummen präglas av en enklare utformning vad gäller material och gestaltning men bär tydligt 1980-talets årsring. Det framgår i tidstypiska dörrar, strukturväv på väggar och plastmattor eller linoleum på golven.

Övriga utrymmen såsom personalutrymmen och bostäder är belägna på de övre planen. Dessa rum är småskaliga och placerade på rad utmed en smal korridor. Till dessa bostäder ansluter kök och matsal. Samtliga utrymmen är välbevarade vad gäller ytskikt, fast och lös inredning och andas liksom övriga utrymmen 80-talets stilideal.

Sammantaget utgör byggnaden ett välbevarat exempel på 1980-talets stilideal vad gäller interiören även om utformningen och material varierar mellan rummen. Särskild omsorg har lagts på sakristian, kyrkosalen och entréhallen. Övriga utrymmen präglas av en enklare utformning som bryter ner hierarkier mellan funktioner. Även färgpaletten är tidstypisk med ljusa nyanser såsom beige, aprikos och vitt.



Kyrksalen har referenser till en basilika med sidoskepp utmed mittskeppet. Sidoskeppet får ljus från större glaspartier.



Rymlig entréhall med mönsterlagt kalkstengolv. Vindfång är i glas och guldfärgad aluminium. Pelare inklädd med betongsskivor. I taket syns runda formationer för belysning.



Kyrkosal. Från gaveln i väster faller behagligt ljus in från sidan. Väggarna är spritputsade i en vit kulör. Golven är klädda i kalksten. Från taket hänger ursprunglig armatur. I kyrkan finns både fast och lös ursprunglig inredning.



Sakristian med en sammanhållen utformning. Skåpluckor och dörr i ädelträ. Golvet är beklätt med kalksten. Rummet har ljusinsläpp genom ett cirkelformat takljusfönster.



Vistelseyta på källarplan i hus B. Rummet har en tydlig 1980-talsprägel.



Rymlig entréhall med mönsterlagt kalkstensgolvet. Vindfång i glas och guldfärgad aluminium. Rundade former vid takfönster och peare utgör en detalj i samspel med belysning.



Kök i anslutning till lägenheter på andra planet i hus B. Köket har tidstypiska köksluckor.

Interiöra arkitektoniska detaljer



Primär trappa med steg och vilplan i kalksten. Robust handledare i massivt trä. Ljusinsläpp via betongglas.



Spis i vistelserum på källarplan.



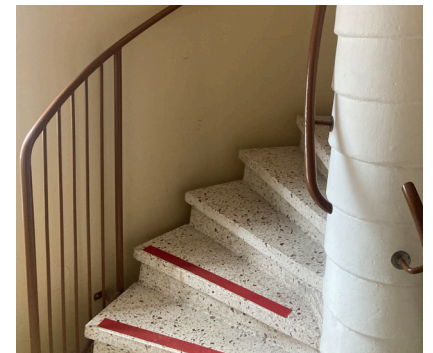
Pelare inklädd i panel. Betongglas öppnar upp mellan trappa och vistelserum på källarplanet.



Fönsterbräda av sten.



Tidstypisk dörr med glasparti, mönsterpressat glas.



Sekundär spiraltrappa med steg och vilplan i ljus terrazzo. Stålräcken i beige kulör.



Takarmatur som ansluter till kyrksal.



Pardörr till kyrksal i bok. Dörrbladen har en historiserande utformning med spegelliknande motiv.



Runt takfönster med belysning.

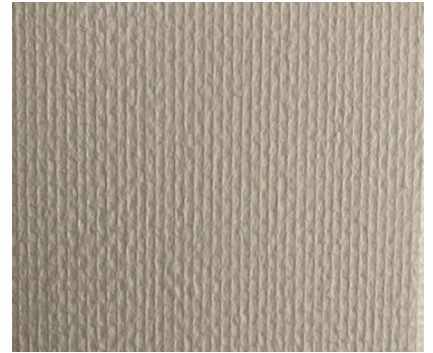
Interiöra material



Spritputsade tak- och väggpartier.



Linoleum.



Strukturväv.



Plastmatta med stensmönster.



Sockel och golv i natursten



Trä, mestadels bok.

Kulturhistorisk värdering

Efterkrigstidens samhälle

Katolska kyrkans har expanderat ständigt med ett ökande antal medlemmar i Uppsala vilket resulterade i uppförandet av den aktuella anläggningen. Katolska kyrkan speglar på så vis den inflyttning till Sverige av människor med katolsk religionsbakgrund som skedde under rekordåren. Dels till följd av politiska oroligheter som ägde rum i vissa delar av världen och dels till följd av Sveriges behov av arbetskraft under efterkrigstiden.

Tidstypisk postmodernism

Katolska kyrkan utgör ett gott exempel på tidstypisk postmodernism. Det postmodernistiska uttrycket speglas i Katolska kyrkans arkitektur där ett avstånd tas från modernismens avskalade formspråk. Detta framgår i byggnadernas historiserande arkitektoniska detaljer såsom takkupor, valmade tak, gesimser, rundbågiga fönster, fönsterspröjs, blindingar och pelare. Samtidigt är gestaltningen förankrad i samtiden (1980-talet) vilket framgår i material exempelvis aluminium till fönsterbågar och karmar samt dörrar, sockel i betong med frilagd ballast och brädformad plåt. Men även i gestaltning såsom de indragna fönsterna i fasadliv det robusta skärmtaket och kyrkosalens veckade fasad. Den arkitektoniska ambivalensen för historiska referenser är typisk för postmodernismen och något som kommer till uttryck i byggnaden. Det ger byggnaden ett arkitektoniskt värde.

Lokal prägel

Byggnaden ritades av en lokalt flitigt anlita arkitekt, Istvan Illes. Illes ritade under 1900-talets andra hälft ett flertal olika byggnader för olika ändamål. Det ger byggnaden lokal relevans.

Noggrann planering

Katolska kyrkan utformades efter noggranna studier av stadsbilden, av omgivande bebyggelse och av det befintliga bebyggelsemönstret på platsen. I sin utformning underordnades byggnaden viktiga närliggande historiska byggnader. Denna anpassning kan ses som en motreaktion mot den tidigare citysaneringen och den modernistiska arkitekturen oarsamma förhållning till det historiska. Katolska kyrkan utgör således ett uttryck för den dåvarande stadsplaneringen och dess förhållningssätt vilket ger anläggningen att stadsplanehistoriskt värde.

Sociala strukturer i staden

Byggnaden och verksamhetens berättar om den sociala samvaron för människor med katolsk religionsbakgrund och deras fortsatta religionsutövning i Sverige. Kyrkans utformning med biktrum och kyrkosalens basilika inspirerade planlösning berättar även om religionsutövningen i sig och hur dessa rum utformas med utgångspunkt i religionens traditioner och värdegrund. Det ger Katolska kyrkan socialhistoriska värden.

En del av stadsbilden

Katolska kyrkans placering intill årummet i det ständiga blickfånget och bland historisk bebyggelse gör den till en betydelsefull komponent av stadsbilden. Katolska kyrkan bygger även vidare på stadens identitet som ett centrum för religion vilket sammantaget ger den ett identitetsvärde.

Källor

Arkiv

Digitalt museum
Lantmäteriet
Stadsbyggnadskontoret Uppsala

Tryckta källor

Caldenby, Claes (red), *Att bygga ett land*, 1998
Kerstin Lundberg, *Uppsalas byggnader*, Uppsala kommuns kulturnämnd/Upplandsmuseet, 1992
Teddy Brunius & Uno Skatt, *Strövtåg bland Gamla gårdar och nya hus i Uppsala*, Hudiksvall, 1992

Otryckta källor

DN, Istvan Illes, publicerad 2011-09-23
Uppsala nya tidning, 21 oktober 1985
Uppsala nya tidning, 7 april 1982
Uppsala nya tidning, 9 juni 1998
Länsstyrelsen Uppsala, Uppsala stad C 40 A Riksintresse för kulturmiljövården, Fördjupat kunskapsunderlag, 2014

Digitala källor

Arkivkopia.se
Kulturarvstockholm.se
Alvin.se