

Handläggare
Åström Sinisalo Tobias

Datum
2016-02-04

Diarienummer
AMN-2015-0391

Arbetsmarknadsnämnden

Uppföljning ekonomiskt bistånd och arbetsmarknad 2016

Förslag till beslut

Arbetsmarknadsnämnden föreslås besluta

att lägga informationen till handlingarna.

Sammanfattning

I bilaga 1 redovisas antal hushåll med och kostnader för ekonomiskt bistånd samt volymer för personer som är inskrivna i kommunens arbetsmarknadsverksamhet.

Arbetsmarknadsförvaltningen

Lena Winterbom
Direktör

Bilaga 1 Uppföljning ekonomiskt bistånd 201601

Handläggare
Tobias Åström Sinisalo

Datum
2016-02-04

Diarienummer
AMN-2015-0391

Uppföljning av ekonomiskt bistånd¹ per januari 2016

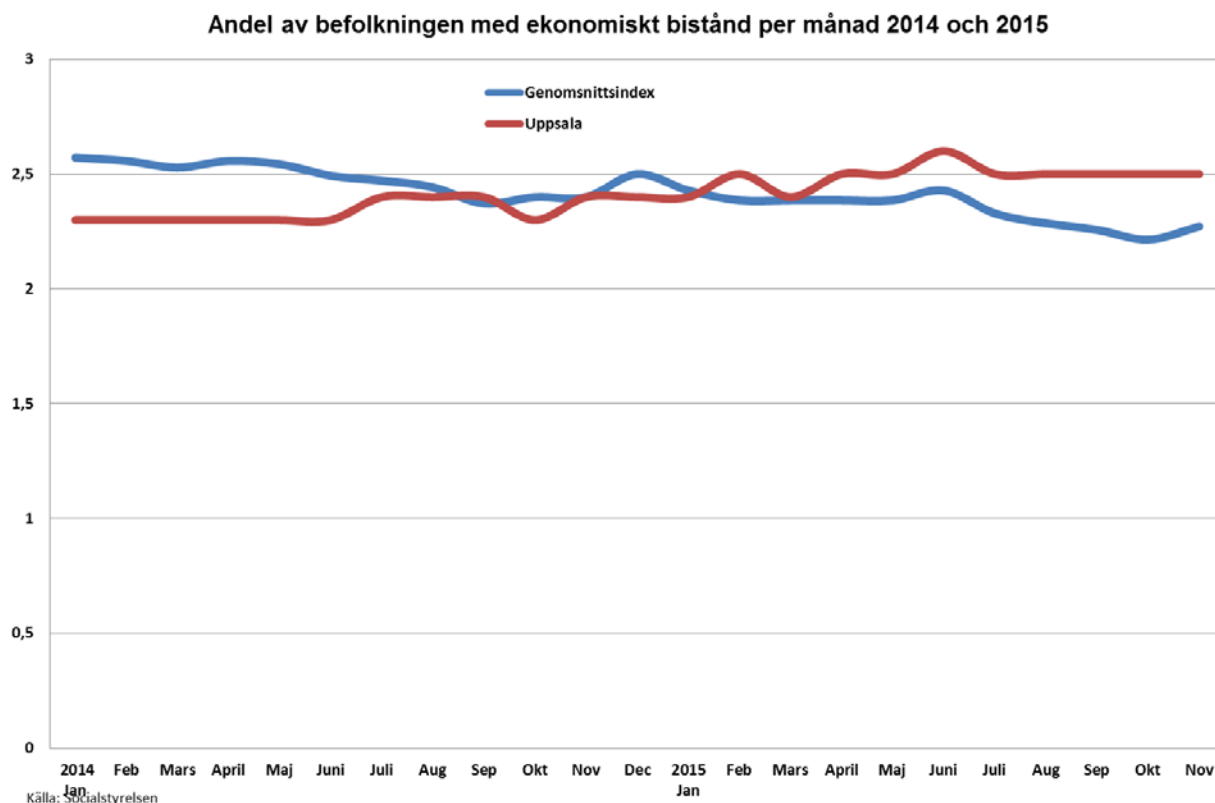
I denna rapport redovisas antal hushåll med och kostnader för ekonomiskt bistånd samt volymer för personer som är inskrivna i kommunens arbetsmarknadsverksamhet.

I denna rapport så finns det diagram som visar ett genomsnittindex för andra kommuner för att få en uppfattning om Uppsala kommuns resultat jämfört med andra jämförbara kommuner. Genomsnittindex bygger på genomsnittet för sju andra kommuner som utifrån Uppsala ingår i jämförelsegruppen Liknande kommuner IFO (Individ och familjeomsorg) som är framtagen av Kommun- och landstingsdatabasen (Kolada). Jämförelsegruppen består av de kommuner som mest liknar Uppsala utifrån strukturårsjusterad standardkostnad för IFO samt befolkningsstorlek. Standardkostnad är ett statistiskt mått på den förväntade kostnaden för verksamheten utifrån strukturella faktorer vid en genomsnittlig effektivitets- och ambitionsnivå. I jämförelsegruppen ingår Linköping, Örebro, Västerås, Jönköping, Borås, Umeå och Huddinge.

Antal hushåll som får ekonomiskt bistånd som presenteras i denna månadsrapport är hämtad från registerutdrag ur verksamhetens handläggarssystem ProCapita. De hushåll som rapporteras är hushåll som fått en utbetalning av ekonomiskt bistånd den månad redovisningen avser. Hushåll som får avslag eller inte lämnat in ansökan om ekonomiskt bistånd den aktuella månaden är inte inräknade. Observera att uppgifter för kostnad och antal hushåll för den senaste månaden är preliminära. Siffrorna justeras vid nästa månadsrapport. Det finns även två diagram som illustrerar antal hushåll med insatsen ekonomiskt bistånd. I insatsen ekonomiskt bistånd ingår inte bara hushåll som får en utbetalning av ekonomiskt bistånd utan även hushåll som t ex får avslag eller inte lämnat in ansökan den aktuella månaden men gjort det tidigare och det finns ett öppet ärende. I dessa ärenden ingår mer eller mindre omfattande handläggning. Det finns ytterligare ärenden som innebär handläggning som inte ingår i insatsen ekonomiskt bistånd t ex hushåll vid inledande faser vid en förstagsansökan.

Sedan början av 2015 har Uppsala haft en högre andel av befolkningen med ekonomiskt bistånd jämfört med andra liknande kommuner.

¹ Med ekonomiskt bistånd avses försörjningsstöd och ekonomiskt bistånd till livsföring i övrigt, flyktingar inkluderat.

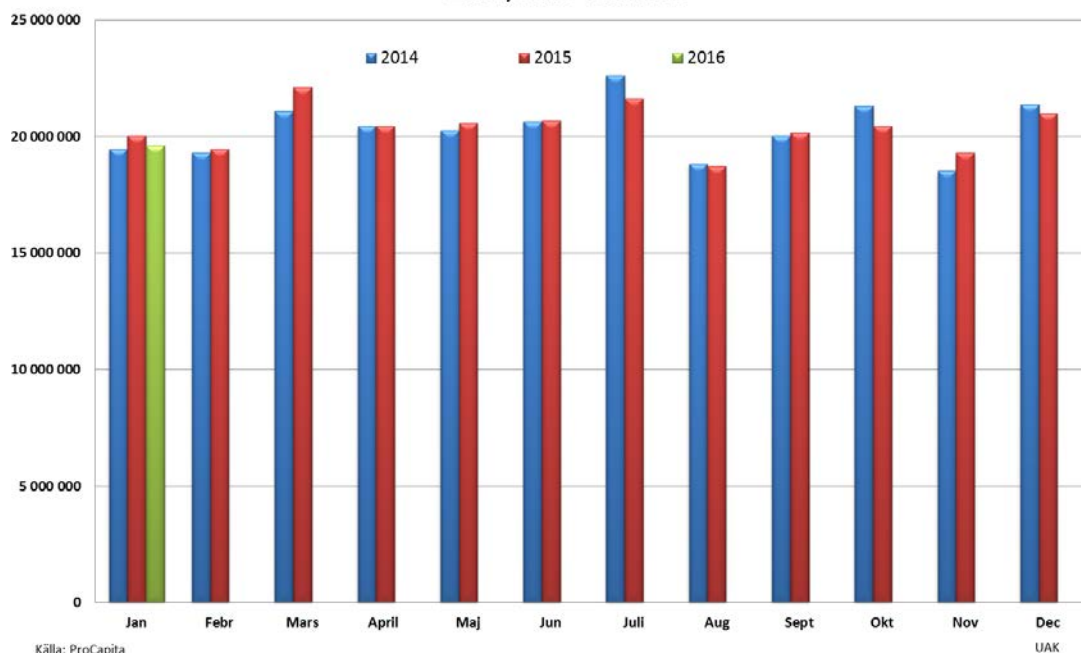


Uppsala (2,5 %) ligger för november 2015 något högre än riket (2,3 %).

Försörjningsstöd (ej flykting)

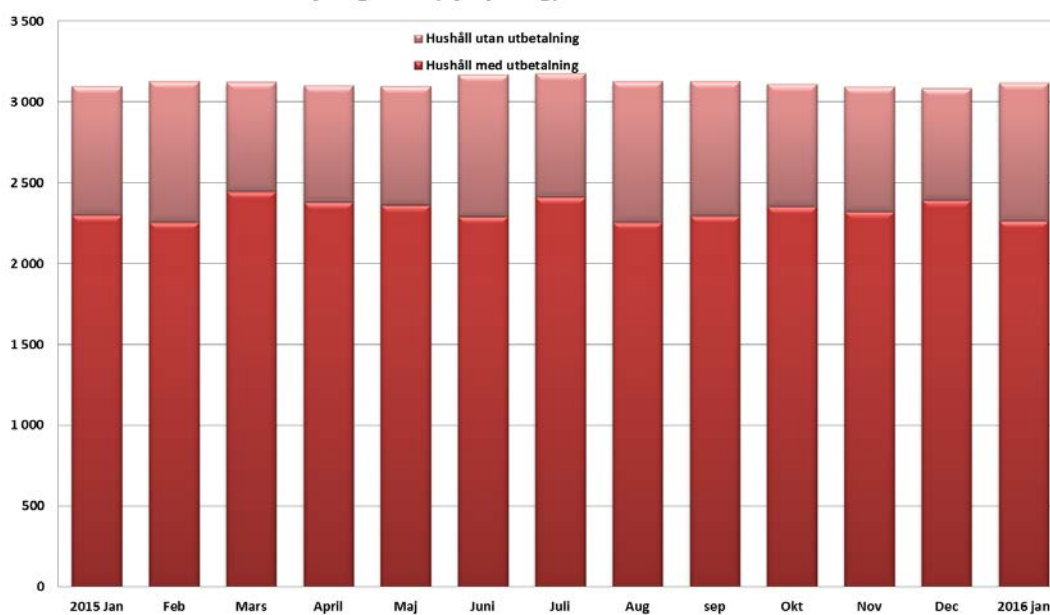
Kostnaden för försörjningsstöd (ej flykting) var något lägre både jämfört med januari 2015 och jämfört med december 2015. Kostnader för utbetalt försörjningsstöd fluktuerar ofta under året t ex beroende på när personer är i utbildning med studiemedel och när hushållen får höga räkningar. Det ska därför undvikas att jämföra en månad med annan samma år. Vanligtvis så räknas riksnormen upp varje år nationellt i samband med årsskiftet utifrån bl a höjning av konsumentprisindex och omräkning av kostnader för barn. Riksnormen räknas upp 2016 vilket leder till direkta kostnadsökningar.

Kostnad totalt för utbetalt försörjningsstöd (ej flykting) 2014, 2015 och 2016



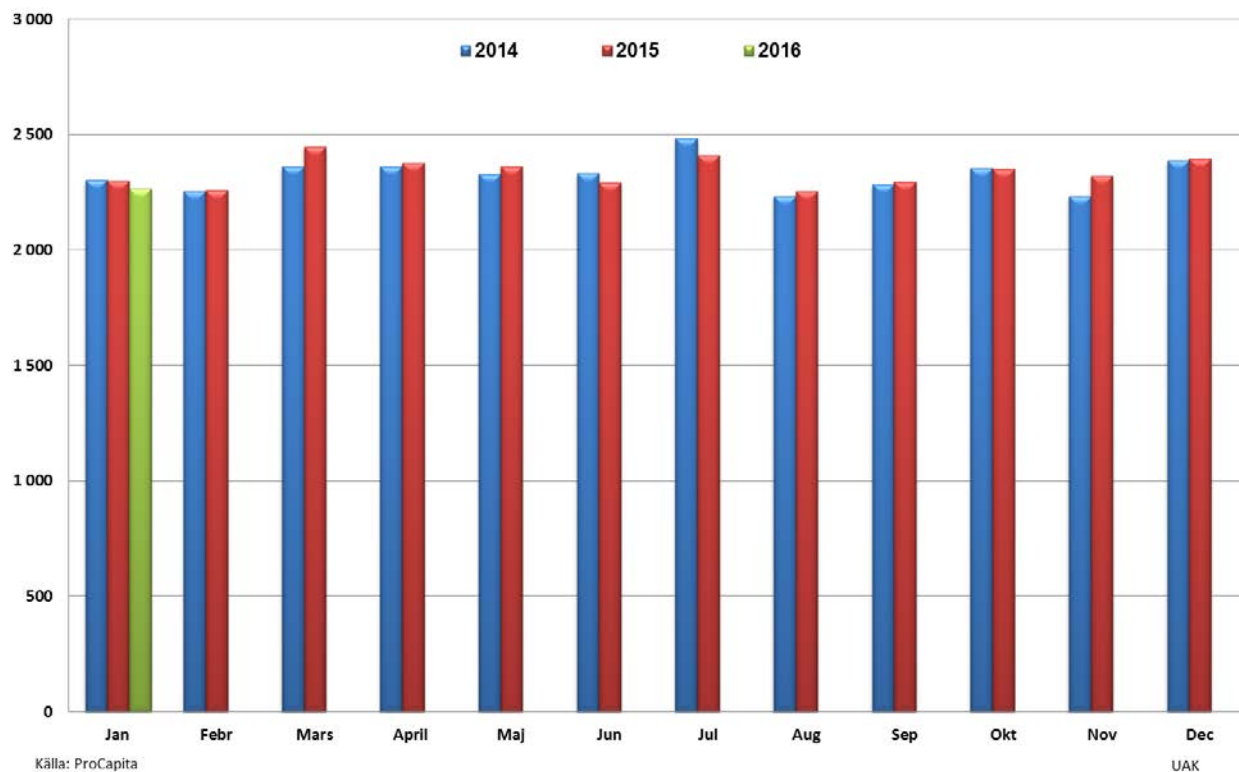
Kommunen saknar bostäder för akuta, mer tillfälliga behov trots att behovet är stort. Det är en anledning till varför vissa familjer med försörjningsstöd blir tvungen att bo i kostsamma tillfälliga lösningar. Det rör sig om hotell, vandrarhem eller liknande t ex Brogård lägenhetshotell, Vandrarhem Centralstationen eller Kvarntorget vandrarhem. Antal hushåll med insats ekonomiskt bistånd ger en uppfattning om hur många ärenden som verksamheten handlägger.

Försörjningsstöd (ej flykting) - Antal hushåll med insats



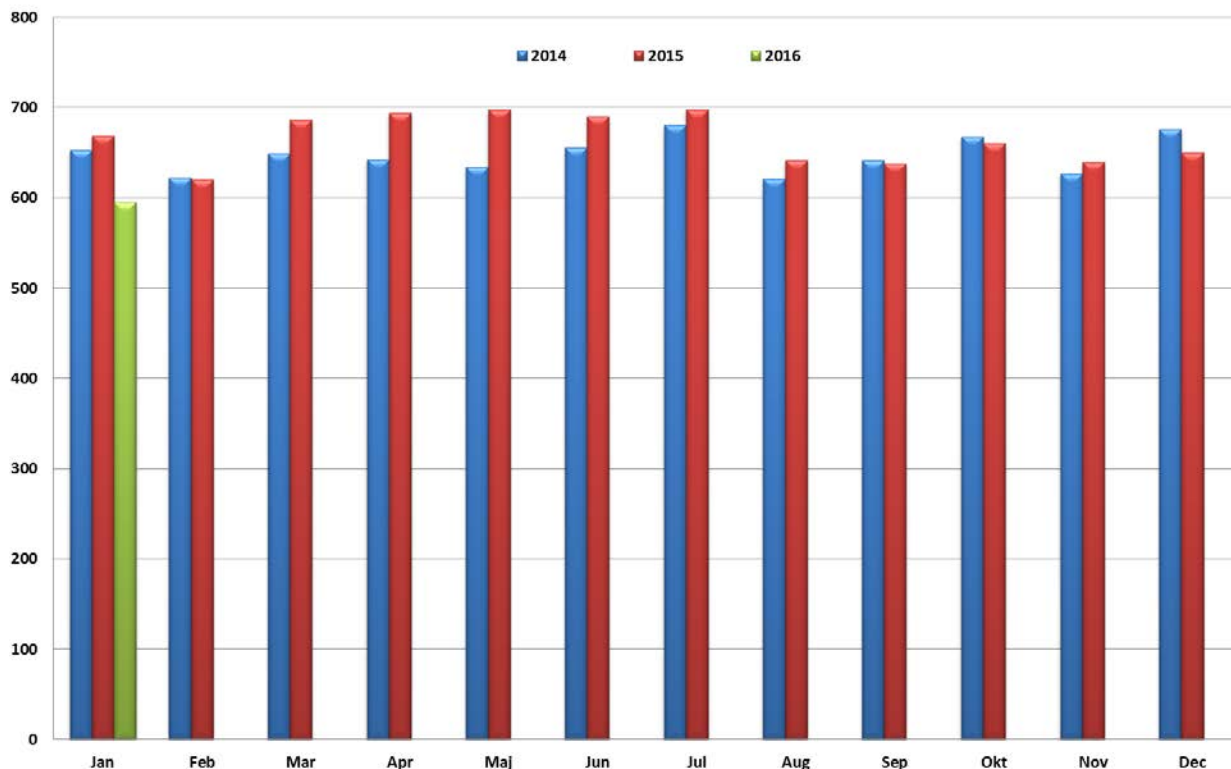
Antalet hushåll i behov av försörjningsstöd (ej flykting) pendlade mellan ca 2 250 hushåll och 2 450 hushåll per månad under 2015. Antal hushåll i januari 2015 uppgick till drygt 2 250 hushåll, det är mindre än i januari och december 2015. Det är ca 1 procent färre kvinnor som får ekonomiskt bistånd varje månad än män.

Antal hushåll per månad med utbetalt försörjningsstöd (ej flyktingar)



Att belysa barnperspektivet inom verksamhet med ekonomiskt bistånd är angeläget. Att inte ha samma ekonomiska förutsättningar som andra barn kan innebära att barnet måste avstå från sådant som kamraterna tar för givet. Ekonomisk utsatthet kan påverka annat som har betydelse för barns möjligheter att utvecklas och styra över sina egna liv, så som skolresultat, hälsa och trygghet. Barn som lever i familjer med långvarigt ekonomiskt bistånd löper även en större risk att själva som vuxna bli beroende av ekonomiskt bistånd. Föräldrar är viktiga som förebilder för sina barn. Därför är det viktigt att prioritera barnfamiljer när det gäller stöd och insatser som leder till arbete eller utbildning och egen försörjning. Barnfamiljer har prioriterats genom att de i högre grad har erbjuds välfärdsjobb.

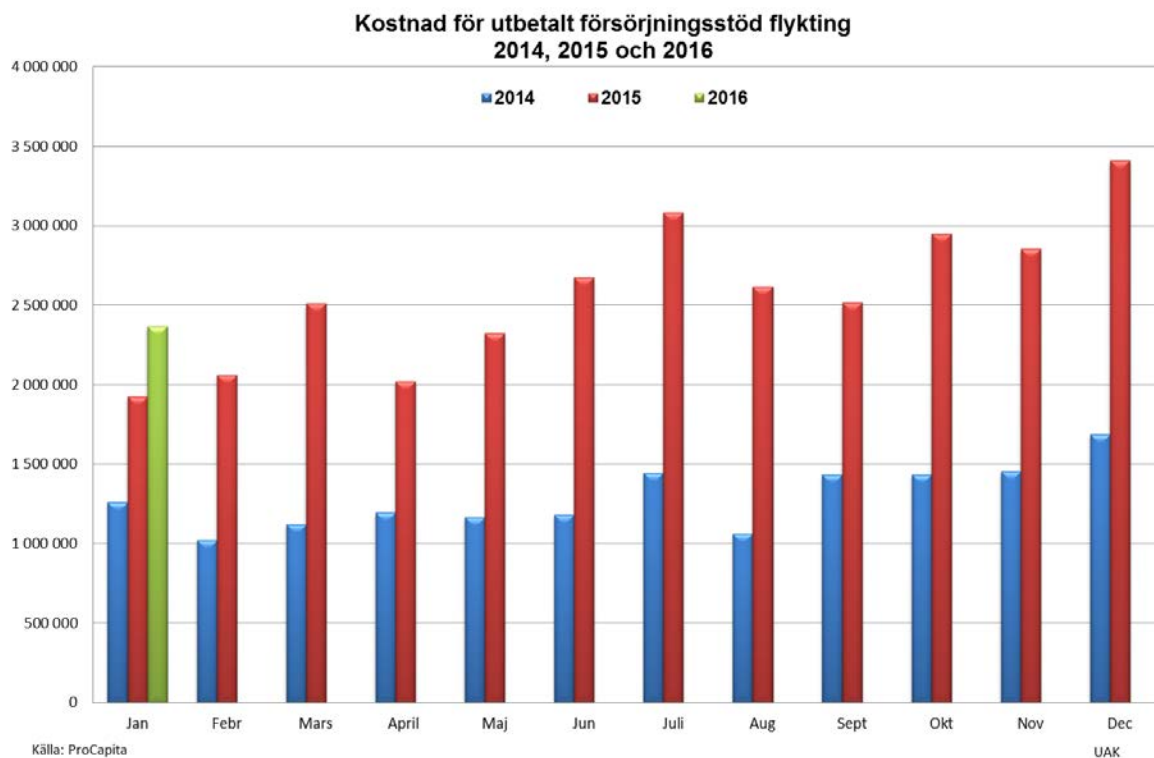
Antal barnfamiljer med utbetalning av försörjningsstöd (ej flykting)



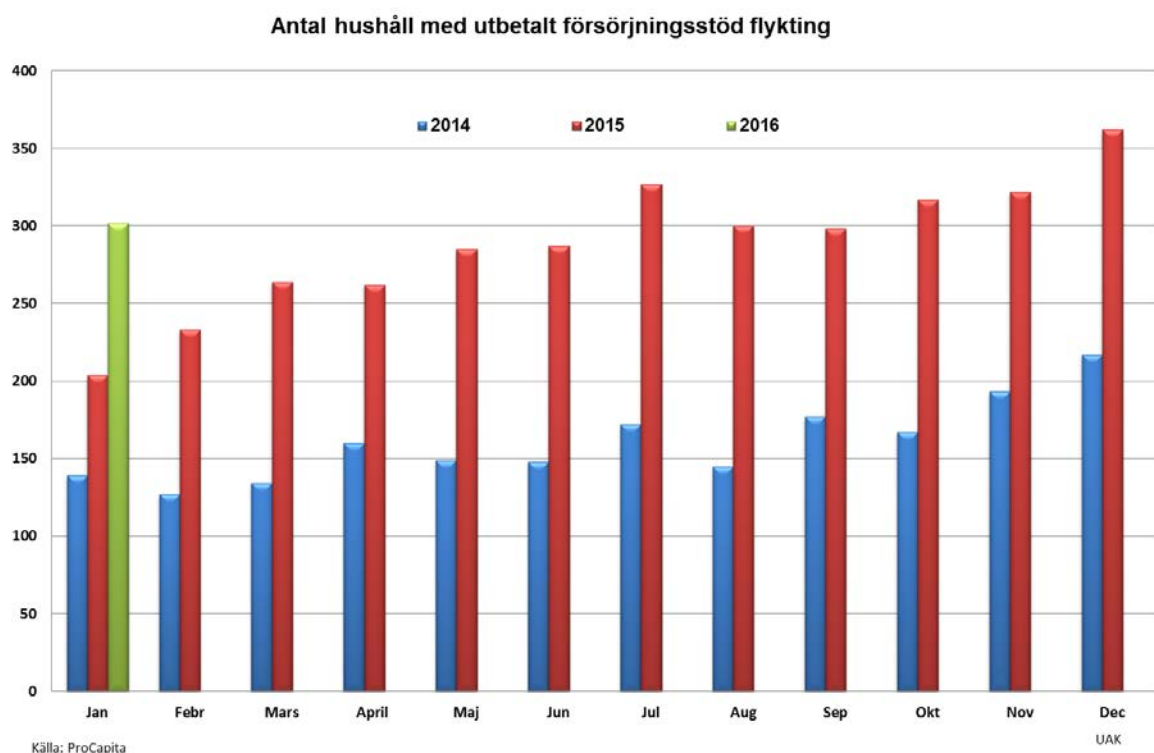
Den vanligaste orsaken till utbetalt ekonomiskt bistånd är arbetslöshet. De allra flesta som har ekonomiskt bistånd med orsaken arbetslöshet är i någon slags insats, antingen via kommunens arbetsmarknadsverksamhet eller via Arbetsförmedling. Den vanligaste orsaken, vilket motsvarar ungefär hälften, till ekonomiskt bistånd hos unga i åldern 18-24 år är arbetslöshet. Efter arbetslöshet är arbetshinder samt annat försörjningshinder de mest förekommande orsakerna under oktober. Noteras bör även att orsaken sjukskriven har ökat i denna åldersgrupp.

Försörjningsstöd flykting

Kostnaderna för utbetalt försörjningsstöd flykting ökade under hösten 2014 och fortsatte att öka under hela 2015. Kostnader för utbetalt försörjningsstöd flykting påverkas bl a av flyktingsströmmar i världen och hur snabbt personerna får etableringsersättning. Under 2015 mottogs ett stort antal flyktingar från Syrien, Eritrea och Afghanistan. Kostnader per hushåll och månad var högre 2015 än 2014. Många av personerna ingår i etableringsreformen och då är försörjningsstödet främst en komplettering till etableringsersättningen från Försäkringskassan. Kommunen får statsbidrag för varje flykting som kommunen tar emot.



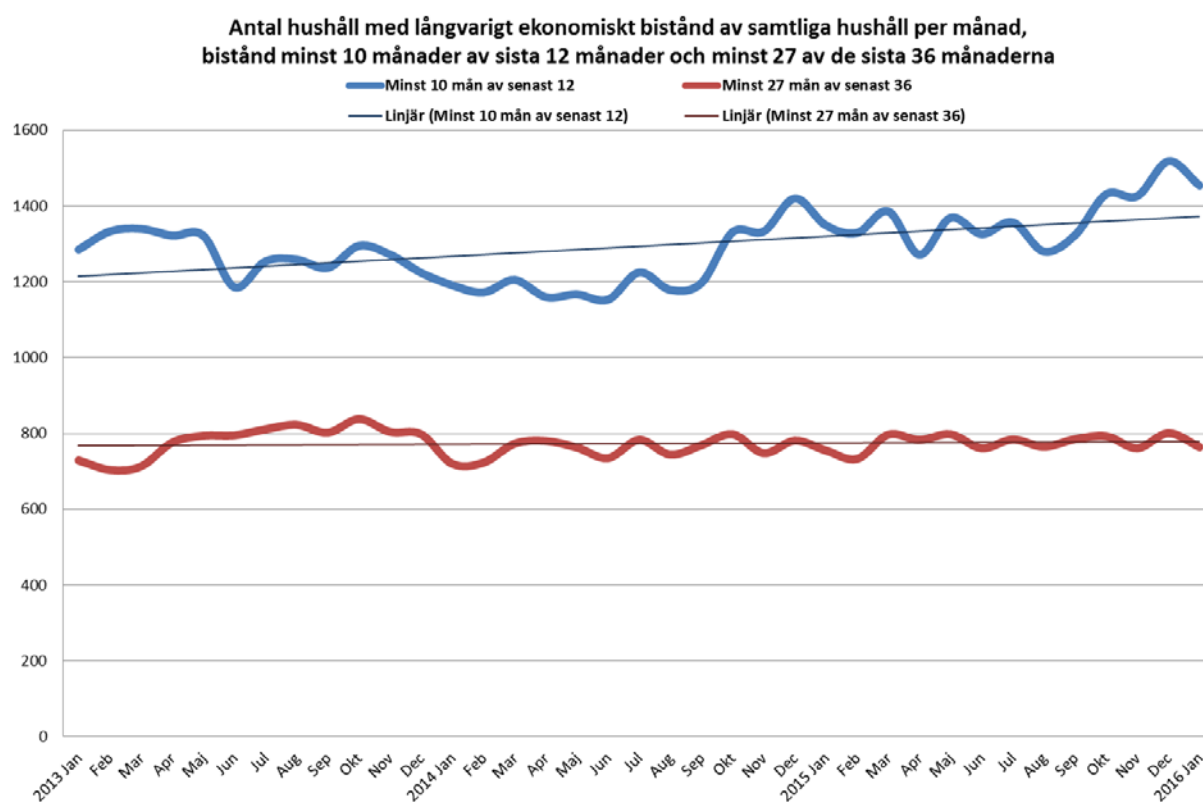
Antalet hushåll med försörjningsstöd flykting fluktuerade mellan 200 och 365 under 2015. I januari 2016 var det ca 300 hushåll som fick försörjningsstöd, vilket är över 100 hushåll fler än i januari 2015.



Den vanligaste orsaken till försörjningsstöd flykting är arbetslöshet (80 %) och nästan alla av dessa har insats inom etableringsreformen. Resterande 20 procent är föräldralediga, sjukskrivna eller har andra försörjningshinder.

Långvariga biståndsmottagare

Lagstiftaren har gett socialtjänsten som huvuduppgift att hjälpa den enskilde så han eller hon kan klara sig utan ekonomiskt bistånd. Personer med försörjningsproblem ska snabbt och effektivt få stöd att uppnå varaktig självförsörjning. Det finns studier som visar att långvarigt biståndsmottagande i sig kan vara en riskfaktor genom att det kan förstärka utanförskap och försämra möjligheten att få fast förankring på arbetsmarknaden. Uppsala har en stor andel långvariga biståndsmottagare. Uppsala står inför utmaningen att sänka andelen långvariga biståndsmottagare.



Diagrammet ovan illustrerar antal hushåll som fått ekonomiskt bistånd minst 10 av de sista 12 månaderna samt minst 27 av de sista 36 månaderna utifrån att hushållet beviljades bistånd den månad som månaden visar på grafen. Trendlinjen visar en ökning av hushåll med långvarigt biståndsmottagande mellan januari 2013 och januari 2015. Det är över hälften av alla beviljade hushåll i januari som haft ekonomiskt bistånd minst 10 månader av de sista 12.

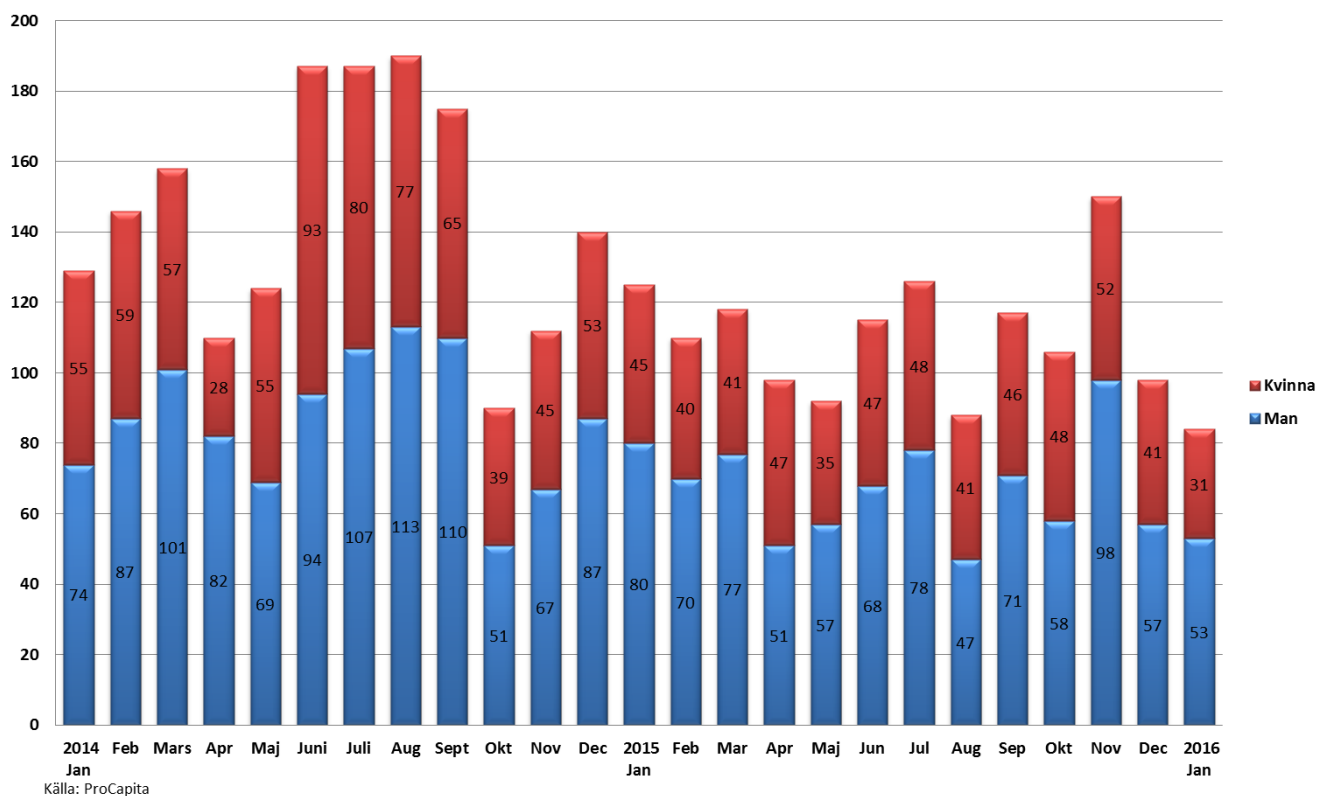
Antal hushåll med ekonomiskt bistånd minst 27 av de sista 36 månaderna förändras marginellt från månad till månad. Någon förändring av trend från januari 2013 går inte att tyda. Det är nästan 10 procent av de totala hushållen som haft ekonomiskt bistånd i samtliga 36 månaderna.

Av dem med mycket långvarigt ekonomiskt bistånd är ca 24 procent barnfamiljer. Av alla hushåll med ekonomiskt bistånd så är ca 8 procent barnfamiljer med mycket långvarigt ekonomiskt bistånd. Det är en större andel av kvinnorna som har långt och mycket långt biståndsmottagande. Ohälsa är den vanligaste orsaken till långvarigt ekonomiskt bistånd för kvinnor och arbetslöshet är den vanligaste orsaken för män. Arbetslöshet är den vanligaste orsaken för långvarigt ekonomisk bistånd för personer mellan 30-39 år och medan ohälsa är vanligast för personer mellan 50-59 år.

Arbetsmarknadsåtgärder

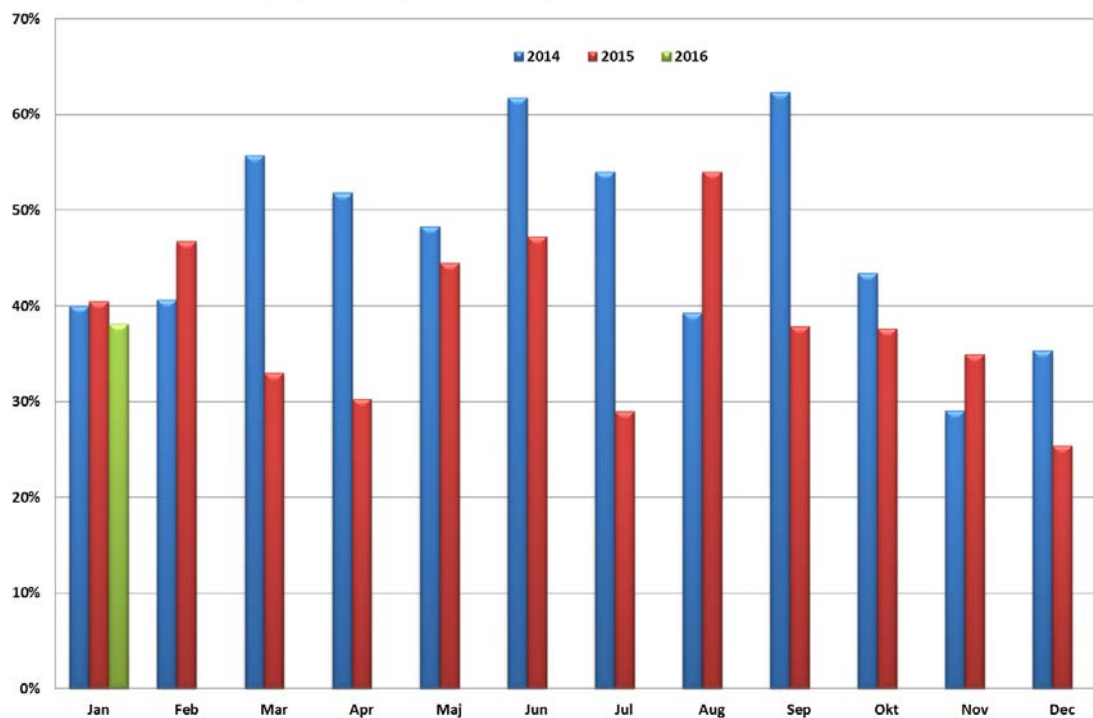
Många som söker ekonomiskt bistånd på grund av arbetslöshet saknar eller har en sporadisk förankring på arbetsmarknaden. Dessa personer ska hänvisas till arbetsmarknadssekreterare för att effektivt lotsas in på arbetsmarknaden. Konstant är det fler män än kvinnor som hänvisas till arbetsmarknadssekreterare. Socialtjänst-försörjningsstöd är väl medvetna om att fler män än kvinnor hänvisas till arbetsmarknadssekreterare och arbetar på fler sätt med att motverka undermedvetna könsbaserade bedömningar.

Hänvisade till Navet/arbetsmarknadssekreterare från Socialtjänst-försörjningsstöd



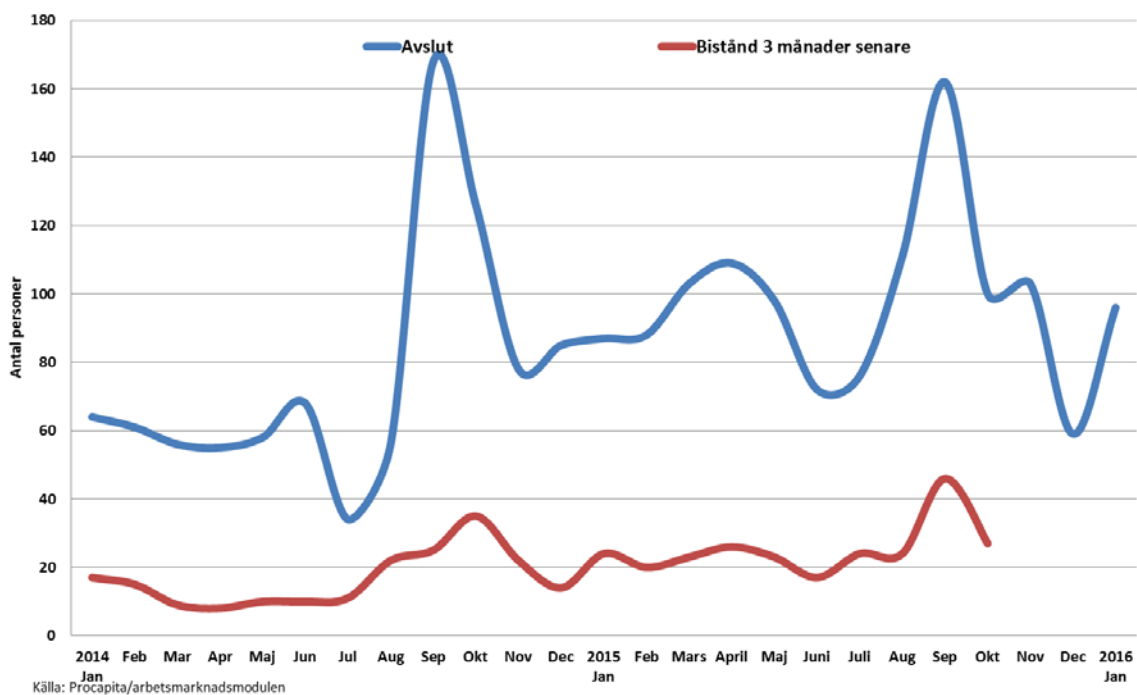
Under 2014 hänvisades i genomsnitt 145 personer till Navet medan under 2015 hänvisades i genomsnitt 110. På Navet ska personerna snabbt påbörja en arbetsmarknadsinsats. Det skedde en ökning av totalt antal personer som någon gång varit inskriven på Navet från 2 149 personer (60 % män) 2014 till 2 461 personer (60 % män) 2015. Även genomsnittligt inskrivna per månad var högre 2015 än 2014.

Andel som avslutas från Navet/Jobbcenter pga arbete eller studier



Större andel har avslutats till arbete eller studier 2014 än 2015, det är speciellt fler som började studera 2014 än 2015.

Antal personer som har avslutat från Navet samt hur många av dessa som är biståndsmottagare 3 månader senare



I genomsnitt är det 23 procent som har ekonomiskt bistånd 3 månader efter avslut från Navet.