

UBF avdelning förskola
Rapport

Datum:
2022-11-23

Diarienummer:
UBN-2022-06569

Handläggare: Jan Aili, chef kommunal förskola

Kvalitetsrapport 2022

Förskola och pedagogisk omsorg

Innehåll

| | |
|---|----|
| Sammanfattning | 3 |
| Inledning | 5 |
| Förutsättningar | 5 |
| Resultat och analys | 6 |
| Kartläggningsmaterial förskoleklass | 6 |
| Hitta språket | 9 |
| Analys av resultat av kartläggning språk | 11 |
| Hitta matematiken | 13 |
| Analys av resultat av kartläggning matematik..... | 15 |
| Förskoleenkät | 17 |
| Analys av resultat förskoleenkät..... | 19 |
| Jämställdhet – flickor och pojkar..... | 21 |
| Medarbetarundersökning..... | 23 |
| Analys av resultat medarbetarundersökning | 25 |
| Analys – effekter av insatser..... | 26 |
| Utveckla undervisningen i förskolan med särskilt fokus på matematik och språk, bland annat i samarbete med Uppsala universitet | 26 |
| Säkerställa utbildningens arbete med nyanlända och flerspråkiga barn. Stärka det kompensatoriska uppdraget..... | 27 |
| Behov av nya/fortsatta insatser..... | 29 |
| Enheter med behov av särskilda stödinsatser | 29 |
| Nya och fortsatta insatser 2023..... | 29 |
| Bilaga | 32 |
| Kartläggningsmaterial språk | 32 |
| Kartläggningsmaterial matematik | 35 |
| Förskoleenkät | 38 |
| Behörighet | 41 |
| Personaltäthet | 44 |

Sammanfattning

I den här rapporten redovisas och analyseras den kommunala förskolans och pedagogiska omsorgens resultat och effekter av insatser 2022. Syftet är att bedöma huruvida insatserna leder utbildningens kvalitet i avsedd riktning samt identifiera utvecklingsområden och behov av insatser för 2023.

Resultat

Den positiva resultatutvecklingen i medarbetarundersökningen kvarstår. Detta bedöms vara en effekt av ett nära ledarskap på alla nivåer som den nuvarande organisationen möjliggör. Rektors insatser med att skapa delaktighet, forum för dialog, uppföljning, återkoppling och täta medarbetarsamtal är faktorer som bedöms ha påverkat resultatet. En slutsats är att de förskolor som fått ett lägre resultat är förskolor där rektor initierat förändringsprocesser, förskolor som ska byta lokal eller förskolor utan strukturstöd. Bedömningen är vidare att pandemin har haft en större negativ påverkan på förskolor som redan innan hade en ansträngd arbetssituation.

Det totala medelvärdet för andel positiva svar för samtliga frågor i förskoleenkäten 2022 visar en sänkning med cirka två procentenheter sedan 2018. Gällande trygghet och trivsel har förskolans totalresultat över tid visat att en hög andel av vårdnadshavarna känner sig trygga när deras barn är på förskolan samt att deras barn trivs på förskolan. Dessa resultat kvarstår trots pandemins effekter på verksamheten. Resultatet i årets förskoleenkäten indikerar vidare att de insatser som genomförts med fokus på att förbättra förskolans arbete med språk och matematik har gett en viss positiv effekt på vårdnadshavarens upplevelse av utbildningens påverkan på barnens språkutveckling och matematiska förmåga. Den positiva resultatutveckling som identifierades 2020 gällande påståendena "Personalen hjälper mitt barn att utveckla sitt språk" och "Personalen hjälper mitt barn att utveckla sin matematiska förmåga" kvarstår trots pandemi.

Sedan 2020 har förskolan ytterligare data för att analysera förskolans måluppfyllelse och utvecklingsbehov inom språk och matematik. Sedan den 1 juli 2019 är det obligatoriskt att kartlägga elevers kunskaper i språklig medvetenhet och matematiskt tänkande i förskoleklass med stöd av Skolverkets kartläggningsmaterial *Hitta språket* och *Hitta matematiken*. Under läsåret 2019/2020, 2020/2021 samt 2021/2022 har förskolan fått återkoppling från kartläggningsmaterialet i förskoleklass på gruppnivå som en del av underlaget i det systematiska kvalitetsarbetet.

Resultatet utifrån kartläggningen i språk pekar på att det finns behov av att fortsätta att utveckla en utbildning som i högre grad ger barn förutsättningar att utveckla språklig och fonologisk medvetenhet. Det kompensatoriska uppdraget behöver stärkas inom detta område. Årets analys visar att pandemin har haft störst negativ påverkan för pojkar samt den grupp av barn som behövt mest stöd och stimulans inom områdena. Förklaringen bedöms vara att det under pandemin varit högre frånvaro gällande såväl barn som pedagoger samt att undervisningen i mycket högre utsträckning genomförts utomhus och spontant.

Fortsatta utvecklingsområden 2023

I syfte att förbättra förskolans kvalitet har följande utvecklingsområden identifierats för 2023.

- Undervisningsuppdraget i förskolan
- Utbildning som vilar på vetenskaplig grund och beprövad erfarenhet
- Likvärdig förskola
- Styrning och ledarskap

Riktade insatser för utvalda enheter

En översyn har gjorts av enheter med behov av särskilda stödinsatser. Utifrån översynen har en förändring gjorts av vilka enheter som kan gynnas bäst av insatser sett i ett likvärdighetsperspektiv. Från och med ht-2022 är de enheterna: Astrakanen, Flöjten, Funbo, Glimmern, Gåvsta, Lindbacken, Länna, Skyttorp, Sten Sture, Tallen och Vänge.

Inledning

I följande rapport redovisas och analyseras den kommunala förskolans och kommunala pedagogiska omsorgens resultat och effekter av insatser 2022. I rapporten avser pedagogisk omsorg familjedaghem. Syftet är att bedöma huruvida insatserna leder utbildningens kvalitet i avsedd riktning samt identifiera behov av insatser för 2023.

Förutsättningar

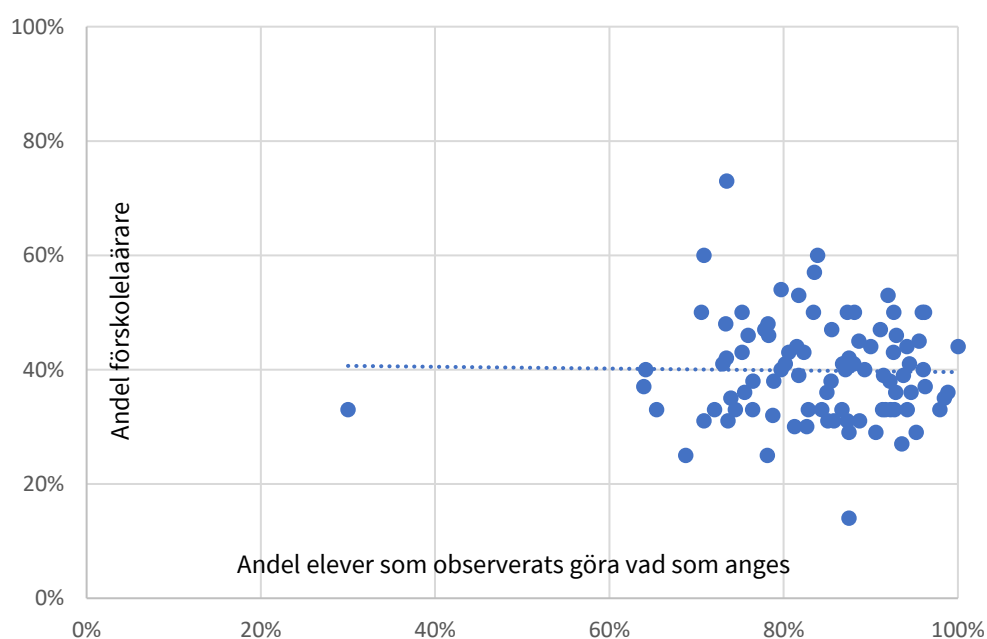
För att ge en större bild av enheternas förutsättningar och arbete finns bilaga med förskoleenkät, kartläggning i förskoleklass, andelen förskollärare och personaltäthet presenterat på enhetsnivå. Dessa ligger till grund för analysarbetet och ska ses som förutsättningar, snarare än kvalitet på de enskilda förskolorna.

Förskollärartätheten ligger under snittet i landet. Enheter med särskilda insatser 2021 (totalt elva förskolor) har i nästan samtliga fall ökat antal barn per legitimerad förskollärare (årsarbetare) under det senaste året, en effekt som kan kopplas till att statsbidrag för mindre barngrupper upphörde den 31 december 2021.

På enheter med låg andel förskollärare arbetar ledningen tillsammans med rektor kring arbetsorganisation och rekrytering för att skapa bättre förutsättningar för ökad kvalitet.

Vidare arbetar ledningen med att jämföra data och försöka hitta korrelationer och eventuell kausalitet. Diagrammet nedan (diagram 1) visar på en sådan jämförelse; mellan andelen förskollärare och resultaten på kartläggningen i förskoleklass. I det här fallet är det ett svagt samband mellan variablerna.

Diagram 1: Andel kartläggningar där elever uppmärksammats göra vad som anges i *matematik* ht 2021 per kommunal enhet relaterat till andel legitimerade förskollärare.



Resultat och analys

I denna del redovisas förskolans och den pedagogiska omsorgens resultat. Resultaten avser:

- Kartläggning i språk och matematik i förskoleklass 2019–2021.
- Förskoleenkät 2018–2022
- Medarbetarundersökning 2020–2022

Efter varje resultatdel följer en analys av respektive resultat.

Kartläggningsmaterial förskoleklass

Resultat från genomförandet av kartläggningsmaterialets aktiviteter har i Uppsala kommun registrerats i lärplattformen Unikum. Lärare i förskoleklass markerar om en elev har uppmärksamats göra vad som anges i de olika aktiviteterna. De kommunala förskolorna har under läsåret 2019/2020, 2020/2021 samt läsåret 2021/2022 fått återkoppling från kartläggningsmaterialet i förskoleklass på gruppnivå som en del av resultaten som ingår i den enhetsanalys som från och med 2019 sker på enhetsnivå. Det går således att beräkna hur stor andel av eleverna i förskoleklass som gick på en kommunal förskola eller kommunal pedagogisk omsorg i Uppsala som uppmärksamats göra vad som anges i de olika aktiviteterna i kartläggningsmaterialet.

I läsdelegationens betänkande *Barns och ungas läsning – ett ansvar för hela samhället*: (SOU 2018:57) lyfts det fram att kunna läsa och skriva hör till vad som tillsammans med kunskaper och färdigheter i matematik räknas som basfärdigheter. Med basfärdighet avses en grundläggande färdighet som har betydelse för hur en elev kommer att lyckas i andra ämnen, men också för en individs framgång i arbetslivet och möjligheter att engagera sig i samhället.

Enligt förskolans läroplan ska förskolan bland annat ge varje barn förutsättningar att utveckla:

- ett nyanserat talspråk och ordförråd samt förmåga att leka med ord, berätta, uttrycka tankar, ställa frågor, argumentera och kommunicera med andra i olika sammanhang och med skilda syften,
- intresse för skriftspråk samt förståelse för symboler och deras kommunikativa funktioner,
- intresse för berättelser, bilder och texter i olika medier, såväl digitala som andra, samt sin förmåga att använda sig av, tolka, ifrågasätta och samtala om dessa,
- förståelse för rum, tid och form, och grundläggande egenskaper hos mängder, mönster, antal, ordning, tal, mätning och förändring, samt att resonera matematiskt om detta,
- förmåga att urskilja, uttrycka, undersöka och använda matematiska begrepp och samband mellan begrepp.

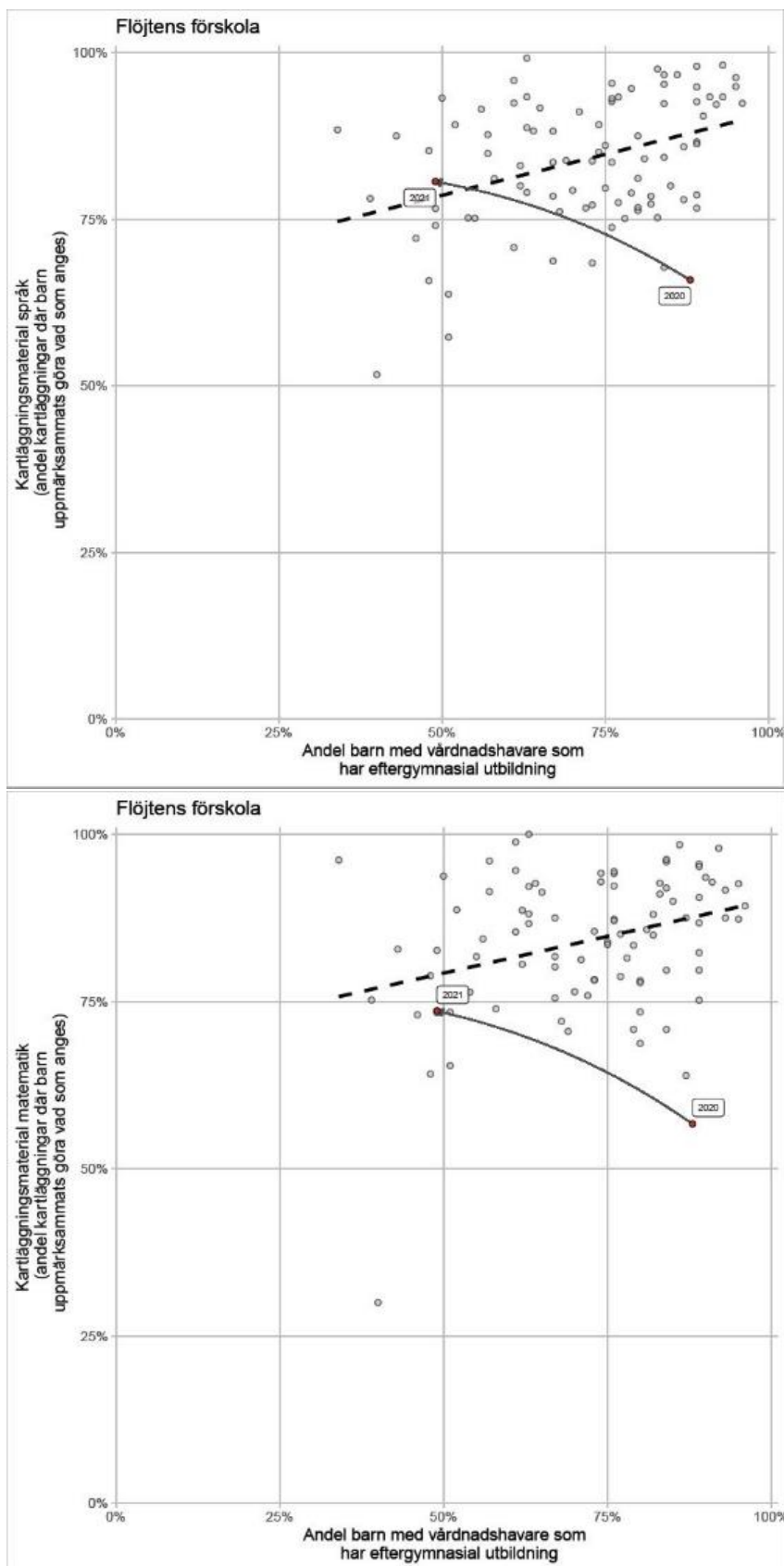
En analys av resultatet från kartläggningen i förskoleklass relaterat till förskolans uppdrag, annan dokumentation samt strukturella faktorer bedöms kunna ge en indikation på vilka åtgärder förskolans ledning behöver vidta för att ge förutsättningar för utbildningen att nå hög måluppfyllelse inom språk och matematik.

Resultaten uppskattas bli mer tillförlitliga över tid då eventuella trender i resultat kan synliggöras. Det bör också tas hänsyn till att det är delvis nytt för förskollärare i förskoleklass att genomföra systematiska kartläggningar utifrån detta material och att

kartläggningstillfällena med stor sannolikhet utformas olika utav olika lärare vilket kan påverka utfallet. En annan faktor som kan påverka årets resultat är att förskoleklass sedan 2021 genomför kartläggningen tidigare på höstterminen än de gjort föregående år. Det bör beaktas att barnen som kommit från förskolan därmed inte har hunnit introduceras i sitt nya sammanhang likaväl som tidigare år. Resultaten på gruppnivå bedöms dock tillsammans med andra indikatorer ge en grund för analys av vilka delar av undervisningen inom förskolan som möjligen behöver utvecklas utifrån förskolans uppdrag för att lägga en bra grund för barns fortsatta utbildning.

Ett underlag som förskolorna får ta del av är förändring över tid i förhållande till de andra förskolorna samt vårdnadshavares utbildningsbakgrund. Nedan (diagram 2 och 3) visar förändringen på Flöjtens förskola i *Hitta språket* (diagram 2) och *Hitta matematiken* (diagram 3). I förskolans egen analys kopplas resultaten till ett medvetet kompensatoriskt arbete med språk och matematik som har intensifierats de senaste åren. Förskolan arbetar i åldershomogena grupper och har fokuserat på progression i undervisningen och kompetensutveckling. Femåringarna har under läsåret 2020/2021 arbetat med ett matematikprojekt. Förskolan har också deltagit i Skolverkets riktade insats i språk- och kunskapsutvecklande arbetssätt samt Skolverkets satsning Läslyftet modul "Läsa och berätta". Ett långsiktigt hållbart förbättringsarbete tar tid, därmed är Flöjtens förskola även fortsättningsvis en utvald enhet.

Diagram 2 och 3: Andel elever som uppmärksammas göra vad som anges i *Hitta språket* och *Hitta matematiken* 2020 och 2021.



Hitta språket

I kartläggningmaterialet *Hitta språket* ingår fyra kategorier med totalt 15 olika aktiviteter. Totalt genomfördes 21 956 kartläggningar inom språk med 1351 antal elever höstterminen 2021.

Resultaten nedan gäller den kommunala förskolan inkluderad pedagogisk omsorg och redovisas per kategori och aktivitet 2019, 2020 och 2021.

Tabell 1: Redovisning av totalresultat per kartlagd kategori i *Hitta språket*. Andel elever som uppmärksammats göra vad som anges per kartlagd kategori i *Hitta språket* 2019–2021. (Kartläggningarna görs på hösten)

| Kategori | Aktivitet | Andel som uppmärksammats göra vad som anges | | |
|--|---|---|------|------|
| | | 2019 | 2020 | 2021 |
| Vi berättar och beskriver | Kan berätta sammanhängande om något hon eller han varit med om | 88% | 89% | 89% |
| | Kan beskriva en sak eller en företeelse så att andra förstår | 88% | 88% | 88% |
| | Visar intresse för vad andra säger | 91% | 91% | 91% |
| | Kan förstå en enkel instruktion | 95% | 94% | 95% |
| Vi lyssnar och samtalar | Visar intresse för högläsning | 94% | 94% | 93% |
| | Kan delta i samtal om text och bild | 87% | 88% | 86% |
| | Kan återge ett händelseförlopp | 84% | 85% | 82% |
| Vi kommunicerar med symboler och bokstäver | Kan kommunicera genom att rita bilder/skriva bokstäver och symboler | 88% | 89% | 90% |
| | Visar intresse för bokstäver | 93% | 93% | 92% |
| | Kan skriva sitt eget namn | 96% | 95% | 93% |
| | Kan ange vad det står i vanliga ordbilder | 72% | 76% | 77% |
| Vi urskiljer ord och språkljud | Kan dela upp korta meningar i ord | 79% | 77% | 76% |
| | Kan urskilja första språkljudet i ord | 86% | 82% | 76% |
| | Kan dela upp enkla ord i språkljud | 73% | 71% | 63% |
| | Kan koppla samman bokstäver med deras namn och språkljud | 77% | 75% | 72% |

Tabell 2: Redovisning av totalresultat per kartlagd aktivitet i *Hitta språket*. Andel elever som uppmärksammats göra vad som anges per kartlagd kategori i *Hitta språket* 2020 och 2021.

| Kategori | Andel som uppmärksammats göra vad som anges 2020 | Andel som uppmärksammats göra vad som anges 2021 | Antal kartläggningar 2021 | Antal elever 2021 |
|--|--|--|---------------------------|-------------------|
| Vi berättar och beskriver | 91% | 91% | 5483 | 1377 |
| Vi lyssnar och samtalar | 89% | 87% | 4098 | 1373 |
| Vi kommunicerar med symboler och bokstäver | 88% | 88% | 5476 | 1378 |
| Vi urskiljer ord och språkljud | 76% | 72% | 5405 | 1360 |

Vidare redovisas den totala andelen elever som kom till förskoleklass höstterminen 2019, 2020 och 2021 från kommunal förskola eller kommunal pedagogisk omsorg som observerats göra vad som anges inom *Hitta språket* indelat i kvartiler. En fjärdedel av enheterna har ett resultat som är lägre än den första kvartilen, en fjärdedel av enheterna har ett resultat som är högre än den tredje kvartilen och hälften av enheterna har resultat som ligger mellan den första och tredje kvartilen. Syftet är att synliggöra spridningen i resultat. Vidare redovisas också den totala andelen elever som kom från kommunal pedagogisk omsorg som observerats göra vad som anges inom språk 2020 och 2021.

Tabell 3: Redovisning av spridning i totalresultat *Hitta språket* indelat i kvartiler Andel elever som uppmärksammats göra vad som anges i *Hitta språket* 2019, 2020 och 2021 indelat i kvartiler.

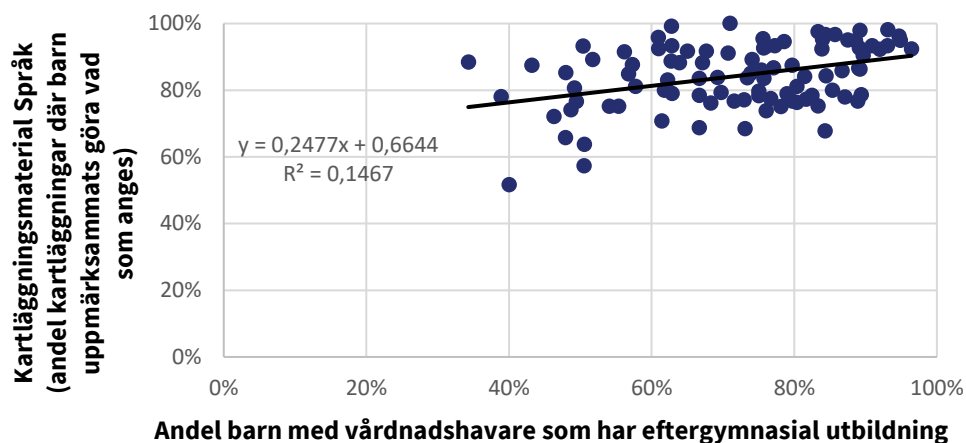
| <i>Hitta språket</i> | Andel som uppmärksammats göra vad som anges | Första kvartilen | Tredje kvartilen |
|---|---|------------------|------------------|
| Totalresultat samtliga kategorier och aktiviteter <i>Hitta språket</i> 2019 | 86,1% | 81,0% | 91,7% |
| Totalresultat samtliga kategorier och aktiviteter <i>Hitta språket</i> 2020 | 85,8% | 81,0% | 91,8% |
| Totalresultat samtliga kategorier och aktiviteter <i>Hitta språket</i> 2021 | 84,1% | 77,6% | 92,4% |

Tabell 4: Redovisning av totalresultatet *Hitta språket* kommunal pedagogisk omsorg. Andel elever från kommunal pedagogisk omsorg som uppmärksammats göra vad som anges i *Hitta språket* 2020 och 2021.

| Verksamhet | Andel som uppmärksammats göra vad som anges | Antal kartläggningar | Antal elever |
|---------------------------------|---|----------------------|--------------|
| Kommunal pedagogisk omsorg 2020 | 87% | 624 | 43 |
| Kommunal pedagogisk omsorg 2021 | 92% | 419 | 28 |

Nedan (diagram 4) redovisas andel kartläggningar där elever uppmärksammats göra vad som anges i *Hitta språket* per kommunal enhet 2021 relaterat till andel barn med vårdnadshavare som har eftergymnasial utbildning (diagram 1). Analysen inkluderar 99 enheter varav pedagogisk omsorg har grupperats som två enheter. Socioekonomiska variabeln utgörs av det dataunderlag som användes vid fördelning av strukturersättning september 2021. Syftet med att redovisa resultatet gällande andel kartläggningar där elever uppmärksammats göra vad som anges inom *Hitta språket* i relation till socioekonomiska variabler är att undersöka eventuella samband mellan strukturella faktorer och resultat. Resultaten visar på ett svagt positivt samband mellan vårdnadshavares utbildningsbakgrund och andel elever som uppmärksammats göra vad som anges i språkkartläggningens aktiviteter.

Diagram 4: Andel kartläggningar där elever uppmärksammats göra vad som anges i *Hitta språket* relaterat till andel barn med vårdnadshavarens utbildningsbakgrund 2021.



Analys av resultat av kartläggning språk

Kommunal förskolas totalresultat har sjunkit med en procentenhet medan pedagogisk omsorg har ökat med fem procentenheter 2020–2021. Förskolans ledning ser idag ett antal eventuella orsaker till skillnaden i resultat mellan den pedagogisk omsorgen och förskolan. Faktorer som kan påverka är skillnader i barngruppernas storlek, skillnader i styrdokument och därmed arbetssätt, skillnader gällande kontinuitet i bemanning, skillnader i antal barn i behov av särskilt stöd samt eventuella skillnader i demografin i de bostadsområden där familjedaghemmen ligger i jämförelse med förskolornas placering. Resultatet har varit högt på familjedaghemmen över tid, ett skäl till detta kan vara att familjedaghemmen i hög utsträckning tar del av de centrala satsningar som görs gällande exempelvis kompetensutveckling. Detta är i nuläget ett antal hypoteser som förskolans ledning kommer att arbeta vidare utifrån och analysera närmre.

Resultatet visar att sänkningen av resultatet har skett i den första kvartilen, cirka fyra procentenheter. Den tredje kvartilen har höjt resultatet med en procentenhet. En möjlig förklaring till den första kvartilens försämrade resultat kan vara att undervisningens förutsättningar på flera sätt har förändrats under pandemin. Hög frånvaro, mindre kontinuitet gällande både barn och personal, mer undervisning utomhus och mer ensamarbete i undervisningssituationer för pedagoger kan ha bidragit till att de barn som saknar språkliga färdigheter inte har kunnat tillgodogöra sig den undervisning som bedrivits i lika hög utsträckning som tidigare år.

Totalresultaten per kategori visar att i ”Vi berättar och beskriver” samt ”Vi kommunicerar med symboler och bokstäver” kvarstår det höga resultatet på 91 respektive 88 procent från 2020. Kategorin ”Vi lyssnar och samtalar” har sjunkit två procentenheter men har ett högt resultat på 87 procent. En möjlig förklaring till att resultaten inom dessa tre kategorier är höga och jämna över tid är att ett flertal enheter under senare år deltagit i Skolverkets riktade insats kring språk och kunskapsutvecklande arbetssätt samt att de genomfört modulen ”Läsa och berätta” i Skolverkets satsning Läslyftet.

Den kategori som både har sjunkit mest och har det lägsta resultatet är ”Vi urskiljer ord och språkljud”. Samtliga aktiviteter inom kategorin har en nedåtgående trend men aktiviteterna att urskilja språkljud och dela upp enkla ord i språkljud har båda sjunkit tio procentenheter sedan 2019.

Att urskilja språkljud berör fonologisk medvetenhet, vilket är en del av den språkliga medvetenheten. En möjlig förklaring till att språkljud har ett lägre resultat än andra kategorier kan vara att fonologisk medvetenhet uppfattas som svårt och att tillräckliga kunskaper inom området saknas. Att resultatet sjunkit kan bero på att fonologisk medvetenhet kräver mer planerad och strukturerad undervisning.

De barn som började i förskoleklass höstterminen 2021 har under sin sista tid på förskolan deltagit i en verksamhet som varit anpassad utifrån att samhället befunnit sig i en pandemi. Undervisningen har i hög utsträckning bedrivits utomhus och såväl barn som personal har haft högre frånvaro. En majoritet av den undervisning som bedrivits har skett spontant utifrån de förutsättningar förskolan haft den dagen. Resultatet indikerar att den påverkan som pandemin har haft på förskolans förutsättningar att bedriva planerade undervisningstillfällen med språk i fokus har haft negativ effekt för de barn som eventuellt har behövt mest stöttning inom området. En eventuell pandemieffekt bedöms vara en av förklaringarna.

På de enheter där det genomförts insatser med läs-språk och skrivutvecklare har samtliga förskolor höjt sitt resultat i språkkartläggningen. Samtliga förskolor som har höga resultat inom språk har alla beskrivit ett medvetet och systematiskt arbete med språk och de har haft fokus på att utveckla sina arbetssätt och undervisningsmetoder.

Slutsatsen är att det finns ett behov av att fortsätta arbetet med att utveckla undervisningen med fokus på fonologisk medvetenhet. Fonologisk och språklig medvetenhet är en viktig förutsättning för läs- och skrivutveckling. Resultatet indikerar också att enheters strukturella förutsättningar även fortsättningsvis behöver beaktas när insatser gällande att utveckla språkundervisningen prioriteras.

Hitta matematiken

I *Hitta matematiken* ingår fyra kategorier med 16 olika aktiviteter. Totalt genomfördes 21 956 kartläggningar inom matematik med 1385 antal elever höstterminen 2021. Resultaten nedan gäller den kommunala förskolan inkluderad pedagogisk omsorg och redovisas per kategori och aktivitet 2019, 2020 och 2021.

Tabell 5: Redovisning av totalresultat per kartlagd kategori i *Hitta matematiken*. Andel elever som uppmärksammats göra vad som anges per kartlagd kategori inom *Hitta matematiken* 2020 och 2021.

| Kategori | Andel som uppmärksammats göra vad som anges 2020 | Andel som uppmärksammats göra vad som anges 2021 | Antal kartläggningar 2021 | Antal elever 2021 |
|--------------|--|--|---------------------------|-------------------|
| Lekparken | 84% | 82% | 4093 | 1367 |
| Mönster | 89% | 88% | 4130 | 1379 |
| Sanden/riset | 81% | 81% | 4087 | 1364 |
| Tärningsspel | 89% | 85% | 9646 | 1380 |

Tabell 6: Redovisning av totalresultat per kartlagd aktivitet i *Hitta matematiken*. Andel elever som uppmärksammas göra vad som anges per aktivitet i *Hitta matematiken* 2019, 2020 och 2021.

| Kategori | Aktivitet | Andel som uppmärksammats göra vad som anges | | |
|--------------|--|---|------|------|
| | | 2019 | 2020 | 2021 |
| Lekparken | Visar nyfikenhet och intresse för det matematiska innehållet. | 93% | 93% | 93% |
| | Prövar och använder olika idéer för att lösa problem inom rumsuppfattning. | 84% | 83% | 83% |
| | Kommunicerar och resonerar om rum, perspektiv och tid. | 78% | 76% | 71% |
| Mönster | Visar nyfikenhet och intresse för det matematiska innehållet. | 96% | 96% | 96% |
| | Prövar och använder olika idéer genom att följa, fortsätta och översätta mönster. | 89% | 89% | 89% |
| | Kommunicerar och resonerar om mönster. | 77% | 81% | 78% |
| Sanden/riset | Visar nyfikenhet och intresse för det matematiska innehållet. | 91% | 93% | 93% |
| | Prövar och använder olika idéer för att lösa problem inom mätning. | 81% | 83% | 79% |
| | Kommunicerar och resonerar om mätandets princip. | 70% | 68% | 69% |
| Tärningsspel | Visar nyfikenhet och intresse för det matematiska innehållet. | 97% | 96% | 97% |
| | Kommunicerar och resonerar om tal och dess värden. Storleksordnar tal. | 91% | 90% | 88% |
| | Kommunicerar och resonerar om tal och dess värden. Visar förståelse för räknepinciperna. | 88% | 86% | 81% |
| | Kommunicerar och resonerar om tal och dess värden. Uppskattar antal utan att behöva räkna. | 79% | 80% | 70% |

| | | | |
|--|-----|-----|-----|
| Kommunicerar och resonerar om tal och dess värden. Känner igen siffror och benämner dem. | 95% | 93% | 92% |
| Prövar och använder olika idéer genom att använda en metod för att addera antal. | 90% | 88% | 85% |
| Prövar och använder olika idéer genom att använda en metod för att uppskatta antal. | 80% | 88% | 82% |

Vidare redovisas den totala andelen elever som kom till förskoleklass höstterminen 2019, 2020 och 2021 från kommunal förskola eller kommunal pedagogisk omsorg som observerats göra vad som anges inom *Hitta matematiken* indelat i kvartiler. En fjärdedel av enheterna har ett resultat som är lägre än den första kvartilen, en fjärdedel av enheterna har ett resultat som är högre än den tredje kvartilen och hälften av enheterna har resultat som ligger mellan den första och tredje kvartilen. Syftet är att synliggöra spridningen i resultat. Nedan redovisas också den totala andelen elever som kom från kommunal pedagogisk omsorg som observerats göra vad som anges inom matematik 2020 och 2021.

Tabell 7: Redovisning av spridning i totalresultat *Hitta matematiken* indelat i kvartiler. Andel elever som uppmärksammats göra vad som anges i *Hitta matematiken* 2019, 2020 och 2021 indelat i kvartiler.

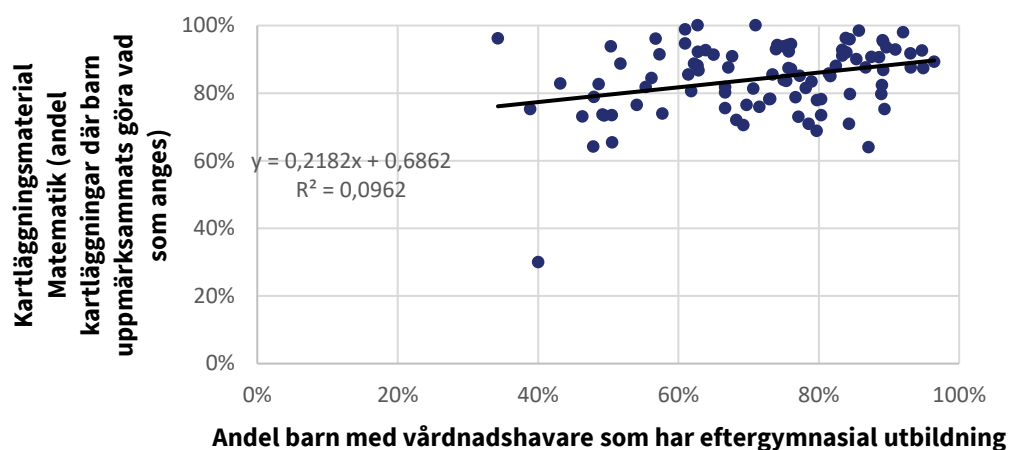
| <i>Hitta matematiken</i> | Andel som uppmärksammats göra vad som anges | Första kvartilen | Tredje kvartilen |
|---|---|------------------|------------------|
| Totalresultat samtliga kategorier och aktiviteter i <i>Hitta matematiken</i> 2019 | 86,4% | 81,1% | 92,4% |
| Totalresultat samtliga kategorier och aktiviteter i <i>Hitta matematiken</i> 2020 | 86,5% | 82,3% | 92,3% |
| Totalresultat samtliga kategorier och aktiviteter i <i>Hitta matematiken</i> 2021 | 84,2% | 78,0% | 92,2% |

Tabell 8: Redovisning av totalresultatet *Hitta matematiken* kommunal pedagogisk omsorg. Andel elever från kommunal pedagogisk omsorg som uppmärksammats göra vad som anges i *Hitta matematiken* 2020 och 2021.

| Verksamhet | Andel som uppmärksammats göra vad som anges | Antal kartläggningar | Antal elever |
|---------------------------------|---|----------------------|--------------|
| Kommunal pedagogisk omsorg 2020 | 87% | 664 | 43 |
| Kommunal pedagogisk omsorg 2021 | 91% | 461 | 29 |

På nästkommande sida (diagram 5) redovisas andel kartläggningar där elever uppmärksammats göra vad som anges i *Hitta matematiken* per kommunal enhet relaterat till andel barn med vårdnadshavare som har eftergymnasial utbildning (diagram 5). Analysen inkluderar 99 enheter varav pedagogisk omsorg har grupperats som två enheter. Socioekonomiska variabeln utgörs av det dataunderlag som användes vid fördelning av strukturersättning september 2021. Syftet med att redovisa resultatet gällande andel kartläggningar där elever uppmärksammats göra vad som anges inom *Hitta matematiken* i relation till socioekonomiska variabler är att undersöka eventuella samband mellan strukturella faktorer och resultat. Resultaten visar på ett svagt positivt samband mellan vårdnadshavares utbildningsbakgrund och andel elever som uppmärksammats göra vad som anges i matematikkartläggningens aktiviteter.

Diagram 5: Andel kartläggningar där elever uppmärksammats göra vad som anges i *Hitta matematiken* relaterat till andel barn med vårdnadshavare som har eftergymnasial utbildning 2020



Analys av resultat av kartläggning matematik

Kommunal förskolas totalresultat gällande samtliga kategorier och aktiviteter inom *Hitta matematiken* har sjunkit med cirka två procentenheter 2019–2021. Resultatet visar att den största sänkningen har skett i den första kvartilen. I den gruppen har totalresultatet sjunkit med cirka fyra procentenheter 2020–2021. I likhet med kartläggningen i språk visar detta resultat en möjlig effekt av pandemin. Undervisningen har i hög utsträckning bedrivits utomhus och såväl barn som personal har haft högre frånvaro. Resultatet i matematik har dock ej sjunkit lika mycket som i språk inom denna grupp, en tolkning är att pedagoger använder matematiken i vardagen på ett annat sätt än hemma. Totalresultatet inom kommunal pedagogisk omsorg har förbättrats med fyra procentenheter 2020–2021. Under året har verksamheten haft mycket fokus på matematik vilket det syns en positiv effekt av i årets resultat. De beskriver att de har ett medvetet arbete med matematik i vardagen kombinerat med planerade inläringstillfällen.

Totalresultaten per kategori visar ett lägre resultat 2021 jämfört med 2020 inom tre av fyra kategorier. I kategorin "Sanden/riset" kvarstår resultatet från föregående år. På aktivitetsnivå har en sänkning skett inom nio av 16 aktiviteter sedan 2019. Den största sänkningen, nio procentenheter, synliggörs inom aktiviteten "Kommunicerar och resonerar om tal och dess värden – uppskattar antal utan att behöva räkna". Inom fyra av aktiviteterna kvarstår resultatet från 2019 och inom tre aktiviteter har det skett en förbättring med en procentenhet.

Tidigare analyser har visat att förskolan generellt har ett lägre resultat inom de aktiviteter som berör förmågan att kommunicera och resonera om ett matematiskt innehåll. Liknande mönster synliggörs i årets resultat. En möjlig förklaring till detta resultat är att förmågan att kommunicera och resonera är tydligt kopplad språket, barnet behöver utvecklat en förståelse för de matematiska begreppens innebörd för att kunna resonera. En undervisning som synliggör innebörden av matematiska begrepp för ett barn samt ger barnet förutsättningar att utveckla en förståelse för dessa kräver såväl planering gällande undervisningens upplägg samt möjlighet att följa upp vad barnet har förstått och upprepa undervisningen på en variation av sätt för att befästa den nya kunskapen.

En annan möjlig orsak som förskolans ledning undersöker närmre är att förskollärares och barnskötares kunskaper om och inställning till matematik har betydelse för hur

ämnesinnehållet inkluderas i undervisningen. Förskollärare och barnskötare som ser matematiken som viktig samt upplever sig ha resurser att undervisa i ämnet kommer med större sannolikhet att inkludera det i såväl sin spontana som planerade undervisning. Denna förklaring får visst stöd i en enkätstudie som genomförts i samverkan med Barn- och baby-lab på Uppsala universitet under vintern 2021/2022. I studien deltog sammanlagt 354 pedagoger från Uppsala kommuns förskolor.

Enkäten rörde synen på förskolans läroplan (Lpfö18), sin syn på sin egen kapacitet att nå de pedagogiska mål som är uppsatta i Lpfö18, samt sina pedagogiska prioriteringar inom läroplanens målområden. I denna studie rankades inte matematik som ett av de viktigaste målområdena i läroplanen och heller inte som ett av de minst viktiga målområdena. Matematiken rankades i mitten. Studien visade vidare att de pedagoger som anser att matematik är viktigt också lägger mer tid på undervisning inom detta område. Samma gäller för de som tycker att de har resurser och kan mer om ämnesinnehållet—de lägger också ned mer tid på undervisning inom läroplansområdet.

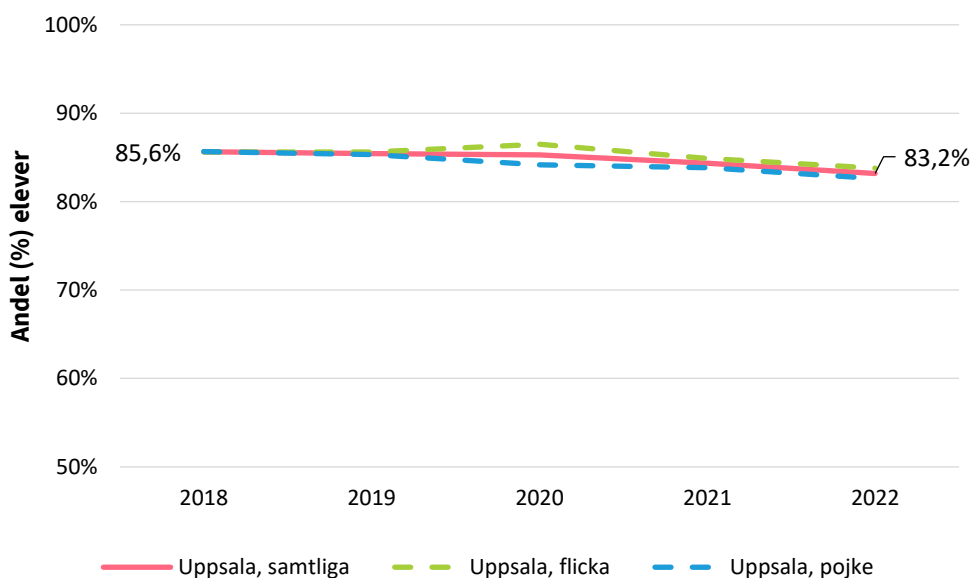
Slutsatsen är att det finns ett behov av att fortsätta arbetet med att utveckla undervisningen med fokus på matematik. Dels genom att stödja och stärka förskollärares och barnskötarens kapacitet att undervisa i ämnet. Här kan det finnas behov av att stärka såväl den egna ämneskunskapen som den ämnesdidaktiska kompetensen. Slutsatsen är också att det finns behov av att fortsätta att utveckla ett språk- och kunskapsutvecklande arbetsätt utifrån Skolverkets riktade insats för nyanlända och flerspråkiga barn – då språket är en förutsättning för att föra resonemang om matematiska innehåll. Det svaga positiva samband som synliggörs gällande andel barn som observeras göra vad som anges i matematik och vårdnadshavarens utbildningsbakgrund indikerar vidare att förskolors strukturella förutsättningar även fortsättningsvis behöver beaktas vid planering och prioriteringar av centrala satsningar.

Förskoleenkät

Under januari-mars 2022 fick alla föräldrar till barn i förskola eller pedagogisk omsorg i Uppsala kommun svara på frågor om verksamheten. Enkäten innehåller frågor som gäller vårdnadshavares upplevelse gällande förskolans utbildning inom likabehandling (bland annat trygghet och trivsel), barns delaktighet och inflytande samt utveckling och lärande. Frågorna besvarades på en fyrgradig skala, med svarsalternativen "Stämmer helt och hållet", "Stämmer ganska bra", "Stämmer ganska dåligt", "Stämmer inte alls" och "Vet ej". Svarsfrekvensen för den kommunala förskolan blev 52 procent 2022 vilket är en sänkning med fyra procentenheter sedan föregående år.

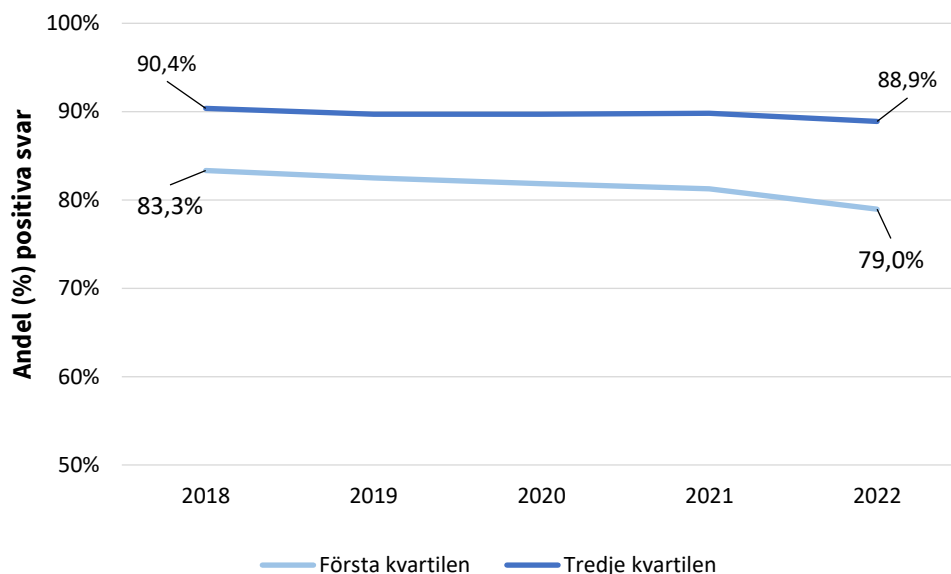
Nedan (diagram 6) redovisas den kommunala förskolans totala andel positiva svar under en femårsperiod uppdelad utifrån kön.

Diagram 6: Totalresultat förskoleenkät samtliga och könsuppdelat 2018–2022. Total andel positiva svar samtliga frågor förskoleenkät förskola och pedagogisk omsorg 2018–2022, könsuppdelat.



Vidare (diagram 7) redovisas den kommunala förskolan inkluderad den kommunal pedagogisk omsorgs totala andel positiva svar 2018–2022 indelat i kvartiler. En fjärdedel av enheterna har ett resultat som är lägre än den första kvartilen, en fjärdedel av enheterna har ett resultat som är högre än den tredje kvartilen och hälften av enheterna har resultat som ligger mellan den första och tredje kvartilen. Syftet med att redovisa resultatet indelat i kvartiler är att synliggöra spridningen i resultat.

Diagram 7: Spridning totalresultat förskoleenkät indelat i kvartiler 2018–2022. Total andel positiva svar samtliga frågor förskoleenkät förskola och pedagogisk omsorg 2018–2022, indelat i kvartiler.



Följande tabeller (tabell 9–11) visar den pedagogiska omsorgens respektive förskolans totala andel positiva svar 2018–2022 indelat utifrån områdena likabehandling, delaktighet och inflytande samt utveckling och lärande.

Tabell 9: Totalresultat förskoleenkät, likabehandling 2018–2022. Andel positiva svar samtliga frågor inom likabehandling förskoleenkät 2018–2022 kommunal pedagogisk omsorg och kommunal förskola 2018–2022.

| <i>Andel positiva svar, Likabehandling</i> | | | | | |
|--|------|------|------|------|------|
| | 2018 | 2019 | 2020 | 2021 | 2022 |
| Kommunal pedagogisk omsorg | 93% | 94% | 94% | 95% | 92% |
| Kommunal förskola | 87% | 87% | 87% | 85% | 84% |

Tabell 10: Totalresultat förskoleenkät, delaktighet och inflytande 2018–2022. Andel positiva svar samtliga frågor inom delaktighet och inflytande förskoleenkät 2018–2022 kommunal pedagogisk omsorg och kommunal förskola 2018–2022.

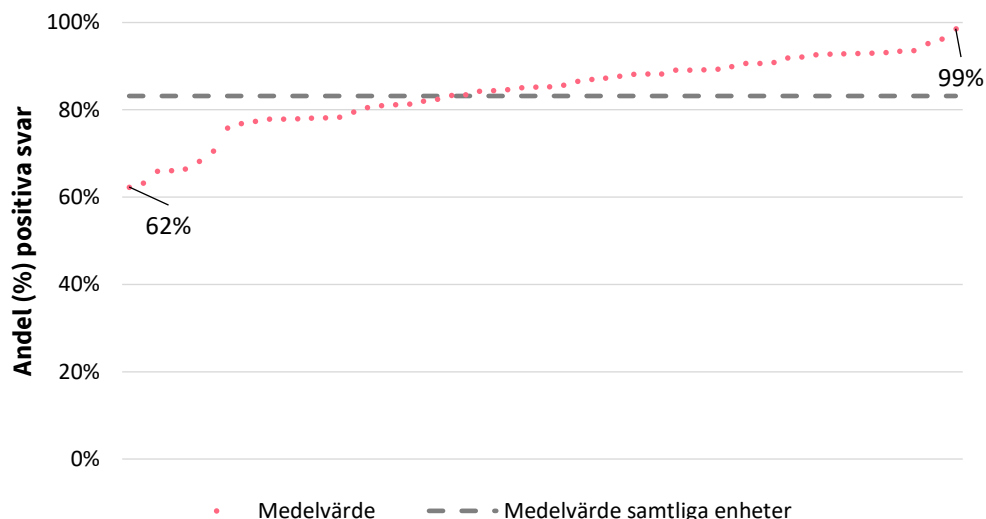
| <i>Andel positiva svar, Delaktighet och inflytande</i> | | | | | |
|--|------|------|------|------|------|
| | 2018 | 2019 | 2020 | 2021 | 2022 |
| Kommunal pedagogisk omsorg | 86% | 89% | 90% | 90% | 86% |
| Kommunal förskola | 84% | 84% | 83% | 83% | 78% |

Tabell 11: Totalresultat förskoleenkät, utveckling och lärande 2018–2022. Andel positiva svar samtliga frågor inom utveckling och lärande förskoleenkät 2018–2022 kommunal pedagogisk omsorg och kommunal förskola 2018–2022.

| <i>Andel positiva svar, Utveckling och lärande</i> | | | | | |
|--|------|------|------|------|------|
| | 2018 | 2019 | 2020 | 2021 | 2022 |
| Kommunal pedagogisk omsorg | 87% | 88% | 93% | 92% | 89% |
| Kommunal förskola | 86% | 86% | 85% | 84% | 84% |

Nedan (diagram 8) synliggörs spridningen mellan enheters totalresultat inom utveckling och lärande 2021. Pedagogisk omsorg representerar sju enheter.

Diagram 8: Spridning totalresultat, utveckling och lärande, förskoleenkät 2022. Spridning mellan kommunala enheters totalresultat, förskoleenkät område utveckling och lärande 2022.



Analys av resultat förskoleenkät

Det totala medelvärdet för andel positiva svar för samtliga frågor i förskoleenkäten visar en sänkning med cirka två procentenheter 2018–2022. Skillnaden mellan den fjärdedel som har lägst andel positiva svar för samtliga frågor och den fjärdedel som har högst andel positiva svar för samtliga frågor har ökat med cirka tre procentenheter 2018–2022. Resultaten visar en nedgående trend i bägge grupperna men den största sänkningen över tid har skett i den fjärdedel som har lägst andel positiva svar. En jämförelse av resultat uppdelat på kön 2018–2022 visar en skillnad i andel positiva svar mellan flickor och pojkar från och med 2019. 2020 var skillnaden som störst, cirka två procentenheter för att sedan minska 2022 (denna skillnad analyseras vidare under rubriken ”Jämställdhet – flickor och pojkar”).

Inom området likabehandling berör påståendena i enkäten vårdnadshavarens upplevelse av barnets trygghet och trivsel, förskolans arbete med likabehandling samt konflikthantering. Gällande trygghet och trivsel har förskolans totalresultat över tid visat att en hög andel av vårdnadshavarna känner sig trygga när deras barn är på förskolan samt att deras barn trivs på förskolan. Dessa resultat kvarstår trots pandemins effekter på verksamheten. Inom dessa påståenden har resultatet över tid visat 96–97 procent andel positiva svar (2018–2022). Gällande påståenden som rör likabehandling samt konflikthantering har det dock skett en sänkning sedan 2018. Inom dessa områden är det framför allt en hög andel som svarar ”vet ej” vilket indikerar att förskolan behöver bli bättre på att kommunicera hur man arbetar med dessa frågor.

Inom området barns delaktighet och inflytande berör påståendena vårdnadshavarens upplevelse om personalen tar hänsyn till barnets åsikter, anpassning av öppettider efter behov samt upplevelse av information om vad förskolan vill med sin verksamhet. Inom dessa områden har en sänkning skett sedan 2018. Den största sänkningen har skett gällande påståendet ”Personalen på mitt barns förskola tar hänsyn till mitt barns åsikter” där resultatet sjunkit från 84 procent andel positiva svar 2018 till 79 procent

andel positiva svar 2022. Även här är den en stor andel vårdnadshavare som svarat ”vet ej” över tid.

Inom området utveckling och lärande berör frågorna i enkäten vårdnadshavares upplevelse av förskolans arbete med att stödja och stimulera barnets lärande, barnets utveckling i språk och matematik samt information om barnets utveckling. Gällande påståendet ”Förskolan ger mitt barn det stöd som det behöver” har förskolan haft ett resultat mellan 89–90 procent andel positiva svar under den senaste femårsperioden. Ett resultat som indikerar att förskolan, trots utmanande förutsättningar under pandemin, lyckats bibehålla ett gott resultat inom detta område.

Det resultat som avviker mest negativt inom detta område är ”Jag får bra information om hur mitt barn utvecklas på förskolan”. Gällande detta påstående har en minskning skett från 85 procent andel positiva svar 2018 till 76 procent andel positiva svar 2022. En förklaring till detta är att den dagliga kommunikationen och utvecklingssamtal med vårdnadshavare har påverkats av pandemin. Dels på grund av ökad frånvaro bland barn och personal, dels på grund av att en ökad andel utvecklingssamtal har genomförts digitalt.

Vårdnadshavares upplevelse av förskolans arbete med att utveckla barnets språk och matematiska förmåga har förbättrats sedan 2018. Gällande påståendet ”Personalen hjälper mitt barn att utveckla sitt språk” har resultatet ökat från 84 procent andel positiva svar 2018 till 85 procent andel positiva svar 2022. Även gällande påståendet ”Personalen hjälper mitt barn att utveckla sin matematiska förmåga” har det skett en ökning från 79 procent andel positiva svar 2018 till 80 procent andel positiva svar 2022.

Ett flertal övergripande insatser för att stödja i att förbättra dessa resultat har genomförts under senare år. Bland annat har gemensamma rutiner för uppföljning av varje barns lärande i språk och matematik skapats och en stödbank har byggts upp på förskolans intranät i syfte att stödja förskollärare i detta uppdrag. Under 2020–2022 har även riktade fortbildningsinsatser genomförts med fokus på språk- och kunskapsutvecklande arbetssätt. Resultat kan tolkas som en indikation på att insatserna gett en positiv effekt gällande vårdnadshavares upplevelse. Sedan 2018 har det funnits en spridning mellan enheter gällande andel positiva svar inom utveckling och lärande. Skillnaden mellan den enhet med lägst andel positiva svar och den enheten med högst andel positiva svar har ökat mellan 2020 och 2022.

Jämställdhet – flickor och pojkar

Resultatet i förskoleenkäten visar en skillnad i andel positiva svar mellan flickor och pojkar från 2019. 2020 var skillnaden som störst, två procentenheter för att sedan minska till en procentenhet 2022.

En närmre analys av skillnader mellan områdena likabehandling, delaktighet och inflytande samt utveckling och lärande 2018–2022 visar att vårdnadshavare till pojkar tenderar att svara positivt i någon lägre grad än flickor. De påståenden där medelvärdet över tid (2018–2022) gällande andel positiva svar skiljer sig som mest mellan flickor och pojkar är "Personalen hjälper mitt barn att utveckla sitt språk" samt "Förskolan ger mitt barn det stöd som det behöver". Resultatet i dessa skiljer två procent i medelvärdet över tid mellan grupperna, där gruppen pojkar har det lägre resultatet.

Kartläggningen i förskoleklass visar att en lägre andel pojkar observeras göra vad som anges inom såväl språk som matematik 2019–2021. Skillnaden är dock tydligare inom språk.

Tabell 12: Andel som uppmärksammats göra vad som anges i Hitta språket 2019–2021 uppdelat på kön. Kommunal förskola inklusive kommunal pedagogisk omsorg.

| <i>Andel barn som observerat göra vad som anges inom språk 2019–2021</i> | | | |
|--|-------|-------|-------|
| | 2019 | 2020 | 2021 |
| Flicka | 87,9% | 87,9% | 87,4% |
| Pojke | 84,4% | 83,8% | 81,0% |

Tabell 13: Andel som uppmärksammats göra vad som anges i Hitta Matematiken 2019–2021 uppdelat på kön. Kommunal förskola inklusive kommunal pedagogisk omsorg.

| <i>Andel barn som observerat göra vad som anges inom matematik 2019–2021</i> | | | |
|--|-------|-------|-------|
| | 2019 | 2020 | 2021 |
| Flicka | 86,3% | 86,8% | 85,4% |
| Pojke | 86,5% | 86,2% | 83,0% |

En eventuell förklaring till skillnaden i resultat tolkas vara pandemin. Undervisningen har i stor utsträckning bedrivits ute och genomförts spontant då tillfälle funnits. En teori är att pojkar leker mer självständigt och därmed i lägre utsträckning har interaktion pedagog-barn. De barn som inte söker lika mycket vuxenkontakt får mindre tillgång till spontan undervisning och språklig stimulans. Det tolkas vara en möjlig del av förklaringen men resultatet väcker även frågor kring förhållningssätt och förväntningar på barnen kopplat till kön. Samhällsnormer påverkar synen på flickor och pojkar och genusforskning visar att flickor och pojkar bemöts olika utifrån dessa. Det kan gälla synen på pojkar och flickors lek, hur man talar till barnen samt vilka möjligheter till aktiviteter pojkar respektive flickor erbjuds.

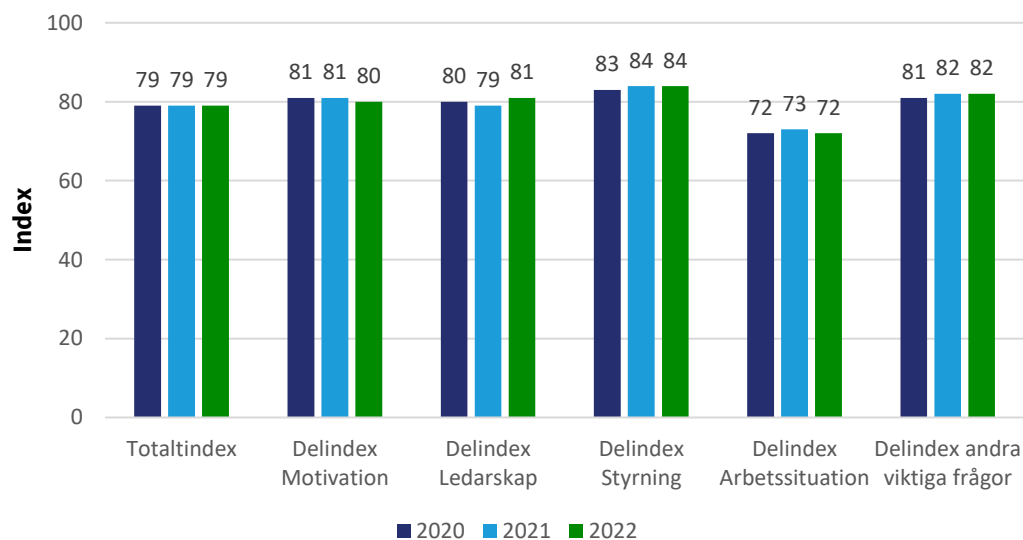
Resultatet från förskoleklass har återkopplats uppdelat på kön sedan tre år tillbaka (dock ej på enhetsnivå till varje rektor). Underlaget kompletteras tidigare underlag som använts för att analysera effekterna av förskolans jämställdhetsarbete. Dessa underlag har framför allt varit uppföljning av plan mot diskriminering och kränkande behandling, resultat av förskoleenkäten samt ärenden kränkande behandling. Bedömningen är att

det finns ett behov av att analysera dessa resultat närmre tillsammans med rektorer och medarbetare för att identifiera vilka åtgärder som behövs för att minska skillnaden mellan grupperna.

Medarbetarundersökning

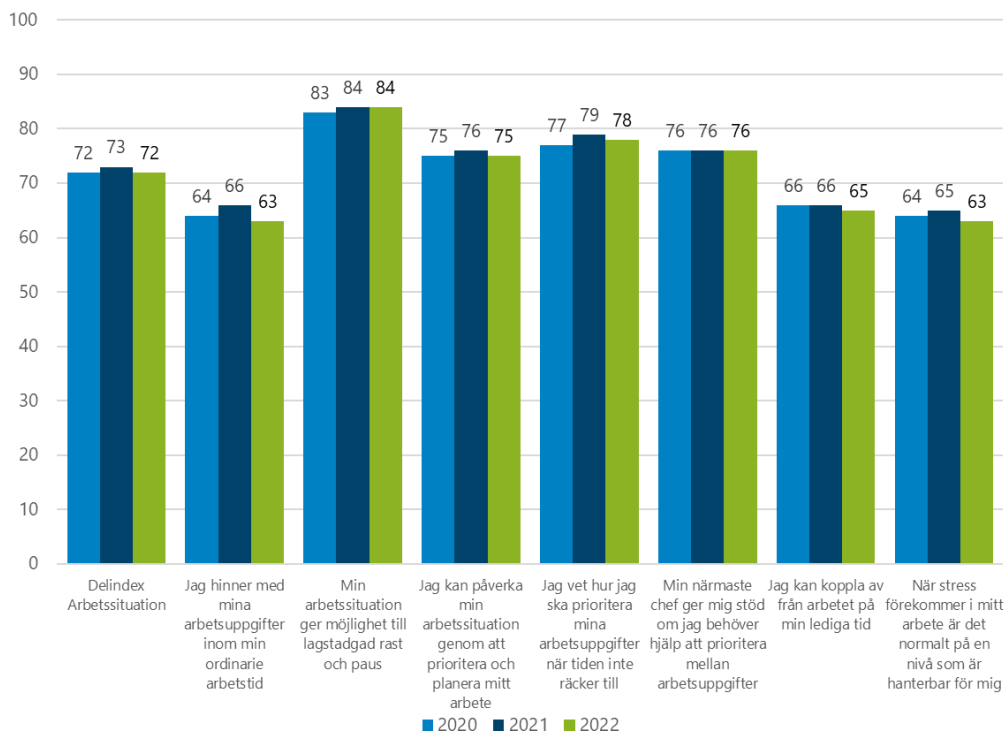
Under februari-mars 2022 fick alla medarbetare svara på en enkät gällande arbetsmiljö, så kallad medarbetarundersökning. Frågorna i enkäten rör motivation, ledarskap, styrning, arbetssituation och andra viktiga frågor (öppenhet, hot och våld, kränkningar). Resultaten inom delindex arbetssituation används som en del i förskolans systematiska kvalitetsarbete då den bedöms ge en bild av viktiga aspekter som är kopplat till förutsättningar för utbildning. Resultatet kan ge en indikation på medarbetares upplevelse gällande förutsättningar att utföra sitt uppdrag – en viktig förutsättning för kvalitet. Svarsfrekvensen visar på en ökning från 76 procent 2021 till 78 procent 2022. Nedan (diagram 9) redovisas den kommunala förskolan inkluderad kommunal pedagogisk omsorgs totalindex samt delindex per område: motivation, ledarskap, styrning, arbetssituation och andra viktiga frågor jämfört över tid 2020–2022.

Diagram 9: Totalindex samt delindex förskola och pedagogisk omsorg 2020–2022. Totalindex samt delindex för områdena motivation, ledarskap, styrning, arbetssituation och andra viktiga frågor. Kommunal förskola inkluderad kommunal pedagogisk omsorg 2020–2022.



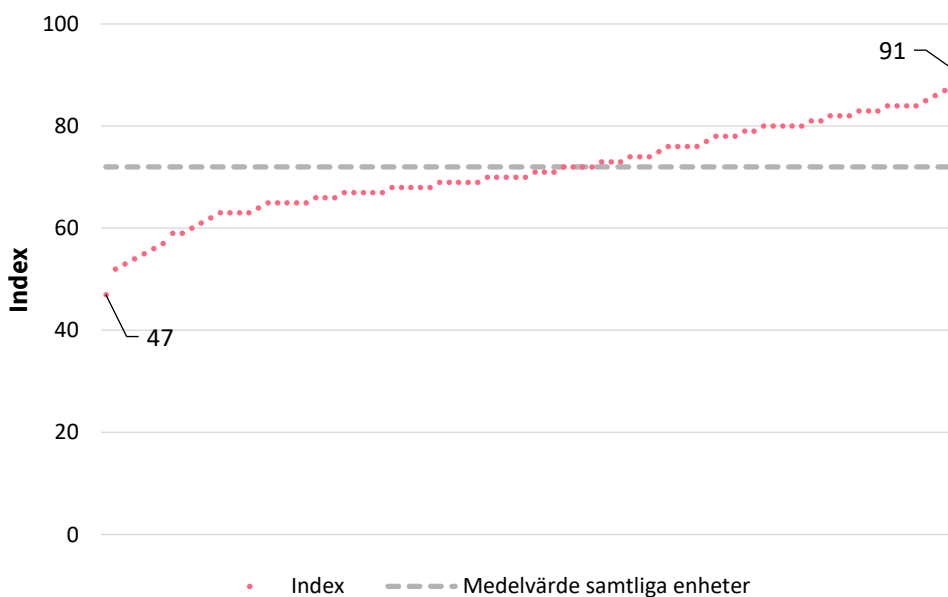
Vidare (diagram 10) redovisas den kommunala förskolan inkluderad kommunal pedagogisk omsorgs resultat per fråga inom delindex arbetssituation 2020–2022.

Diagram 10: Delindex arbetssituation - utbildningsförvaltningen avd. förskola 2020–2022. Totalresultat per fråga inom arbetssituation. Kommunala förskolan inkluderad kommunal pedagogisk omsorg 2020–2022



Följande diagram (diagram 11) visar spridningen mellan enheters resultat gällande delindex arbetssituation 2022. Resultatet inkluderar 88 enheter där pedagogisk omsorg har grupperats som två enheter.

Diagram 11: Resultat per enhet, delindex arbetssituation 2022



Analys av resultat medarbetarundersökning

Resultat över tid 2020–2022 är genomgående högt med över 80 procent på fyra av fem delindex. Totalindex är likvärdigt med föregående år. Små skillnader på en till två procentenheter i delindex kan skönjas. Arbetssätt och motivation har sjunkit med en procentenhet och ledarskap har ökat med två procentenheter. Högst resultat har styrning med 84 procent och lägst resultat har arbetssituation med 72 procent.

Vad gäller resultatutvecklingen inom området arbetssituation kvarstår eller sjunker resultaten mellan 2021 och 2022 inom samtliga frågor. Den fråga som sjunkit mest, tre procentenheter, är ”Jag hinner med mina arbetsuppgifter inom min ordinarie arbetstid”. Trots nedgången har frågan fortfarande en ökning på sex procentenheter sedan 2019. Spridningen mellan förskolor gällande arbetssituation är stor med ett en skillnad på 44 procentenheter mellan den förskola som har högst respektive lägst resultat.

Den positiva och höga resultatutvecklingen i medarbetarundersökningen under de närmsta åren bedöms vara en effekt av ett nära ledarskap på alla nivåer som den nuvarande organisationen möjliggör. Rektors insatser med att skapa delaktighet, forum för dialog, uppföljning, återkoppling och täta medarbetarsamtal är faktorer som ledningen bedömer har påverkat resultatet.

Ledningens bedömning är att de förskolor som fått ett lägre resultat är förskolor där rektor initierat förändringsprocesser, förskolor som ska byta lokal eller förskolor utan strukturstöd. Ledningen bedömer vidare att pandemin har haft en större negativ påverkan på förskolor som redan innan hade en ansträngd arbetssituation.

Slutsatsen är att det behövs fortsatta insatser gällande arbetssituation i syfte att förbättra resultatet och minska skillnader i resultat mellan enheter.

Analys – effekter av insatser

I denna del av rapporten analyseras genomförda insatserns effekter.

Utveckla undervisningen i förskolan med särskilt fokus på matematik och språk, bland annat i samarbete med Uppsala universitet

Strategier

- Söka statsbidrag för bättre språkutveckling
- Följa upp och skapa förutsättningar för fortsatt arbete utifrån undervisningsuppläggen i forskningsprogrammet ”Undervisning i förskolan”

Effekter

Arbetet med att dela kunskaper och erfarenheter från förskolans medverkan i forskningsprogrammet ”Undervisning i förskolan” (2016–2018) har fortsatt och ett flertal förskolor har provat och kritiskt reflekterat över olika teoriinformerade undervisningsupplägg. En uppföljning och analys av hur arbetet med de fyra undervisningsuppläggen fortskrider visar att det skett en spridning av uppläggen till fler förskolor än de sex som medverkade direkt i insatsen. Vid ett urval av 80 enheter visade resultatet att flera förskolor provat uppläggen sedan 2020.

Tabell 12: Antal förskolor utav total 80 enheter relaterat till prövandet av respektive undervisningsupplägg i forskningsprogrammet ”Undervisning i förskolan”.

| <i>Antal förskolor som provat respektive undervisningsupplägg 2020–2022</i> | | |
|---|-------------|-------------|
| | 2020 | 2022 |
| Didaktiskt informerat undervisningsupplägg | 44 | 77 |
| Variationsteoretiskt undervisningsupplägg | 34 | 68 |
| Poststrukturell ingång | 25 | 60 |
| Pragmatiskt undervisningsupplägg | 21 | 55 |

Utöver ett långsiktigt arbete med att tillhandahålla och utveckla en verktyglåda med stöd för olika undervisningsupplägg har även andra insatser genomförts för att utveckla undervisningen i förskolan. Ett av dessa har varit kompetensutveckling för förskollärare ”Undervisning i förskolan, 7,5 HP” på Uppsala universitet. Ett hundratal förskollärare har deltagit i denna kurs sedan 2019.

I områdeschefernas dialoger med rektorer lyfts det fram att verktyglådan med de fyra uppläggen har utökats med andra ingångar, exempelvis scaffolding, spontan/planerad undervisning samt Bornholmsmodellen. Det lyfts även fram att det professionella handlingsutrymmet och medvetna val har ökat.

Dilemman som lyfts på de förskolor där utvecklingen av undervisningen går långsamt är bland annat:

- Personalomsättning – gör att man får börja om med utvecklingsarbeten.
- Minskade statsbidrag – påverkar undervisningen genom större barngrupper och mindre planeringstid.
- Pandemin – har påverkat undervisning genom mer spontan undervisning samt undervisning ute.
- Motstånd mot bedömning av barns kunskaper samt rädsla för ”skolifiering” av förskolan.

Arbetet med att utveckla samverkan med Barn- och babylab, Uppsala universitet, har vidareutvecklats och arbetet går in i en ny fas ht-2022, då arbetet tillsammans med forskare utveckla ett evidensbaserat kvalitetsindex för förskolans utbildning har påbörjats.

Bedömningen är att implementeringen av nya skrivningar avseende undervisning i förskolan i Lpfö18 behöver fortsätta och är ett långsiktigt utvecklingsarbete.

Säkerställa utbildningens arbete med nyanlända och flerspråkiga barn. Stärka det kompensatoriska uppdraget

Strategier

- Delta i riktade insatser för nyanlända och flerspråkiga barns lärande

Effekter

En av tre delar inom riktade insatsen för nyanlända och flerspråkiga barns lärande har under 2021/2022 riktats mot att skapa förutsättning för undervisning och lärande - språk och kunskapsutvecklande arbetssätt i förskolan (SKUA). Den förväntade effekten av insatsen på sikt är ökad måluppfyllelse i förskolor som har hög andel nyanlända och flerspråkiga barn i verksamheten.

Under läsåret har två förskollärare med utbildning i språk- och kunskapsutvecklande arbetssätt på Nationellt centrum för andraspråk, Stockholms universitet haft ett övergripande uppdrag att stödja huvudman i att utveckla kompetens i organisationen inom området. Dessa två SKUA-utvecklare har lett ett nätverk för 24 förskollärare på medverkande förskolor. Dessa har i sin tur ett uppdrag som SKUA-handledare på sin förskola. Under läsåret 2021/2022 har arbetet främst riktats mot att skapa en nätverksstruktur för kollegialt lärande, utveckla arbetet med språkkartläggning och undervisningen gällande språk- och kunskapsutvecklande arbetssätt.

Medelvärdet på medverkande enheter gällande andel positiva svar i föräldraenkäten på frågan "Personalen hjälper mitt barn att utveckla sitt språk" har ökat över tid sen insatsen började, från 83 procent 2019, 84 procent 2021, till 85 procent 2022. Medelvärdet på medverkande enheter gällande andel barn som uppmärksammats göra vad som anges inom språk i kartläggning i förskoleklass visar en höjning med en procentenhet från 80 procent 2020 till 81 procent 2021. Av medverkande förskolor med ett lågt resultat på under 70 procent 2019 har samtliga förskolor höjt sig med minst 10 procentenheter till 2021.

Slutsatsen är att insatsen gällande språk- och kunskapsutvecklande arbetssätt har gett en begynnande effekt på resultaten och att utvecklingsarbetet behöver fortsätta och

spridas för att ytterligare öka måluppfyllelsen. En möjlig orsak till de förbättrade resultaten kan vara att förskolorna har arbetat med utveckling av undervisningen genom kollegialt lärande med andra med liknande strukturella förutsättningar. En annan tolkning är att språk har varit i fokus och följts upp kontinuerligt och systematiskt och därmed har undervisningen gällande språk utvecklats.

Behov av nya/fortsatta insatser

Enheter med behov av särskilda stödinsatser

I denna del av rapporten följs de enheter som i tidigare analyser har bedömts ha behov av särskilda stödinsatser upp och nya utses.

Utifrån politikens likvärdighetsstrategi har förskolan arbetat med så kallade enheter med behov av särskilda stödinsatser sedan 2020. Syftet är att systematiskt och kontinuerligt undersöka vilka enskilda enheter som eventuellt har behov av stödinsatser för att tillsammans med aktuell rektor identifiera vilka insatser som behöver vidtas på dessa enheter. Urval av specifika enheter baseras bland annat på följande underlag:

- Förskoleenkät område ”utveckling och lärande”
- Kartläggning i förskoleklass, språk
- Kartläggning i förskoleklass, matematik
- Medarbetarundersökning område ”arbetsituation”
- Områdeschefernas dialoger med rektorer
- Nyckeltal och strukturella förutsättningar

Föregående års insatser på utvalda enheter 2021 (Astrakanen, Flöjten, Gåvsta, Kamomillen, Kim, Lammet, Lindbacken, Länna, Sopranen, Stenröset och Tallen) bedöms ha gett en positiv effekt. På ett flertal av enheterna behöver dock insatserna fortsätta för att skapa en hållbar kvalitet. Det syns positiva effekter i såväl resultat på förskoleenkät, medarbetarundersökning samt kartläggningsmaterialet i språk och matematik. Stödet har varit av olika slag. Exempel på stöd är:

- HR-stöd såsom exempelvis rekrytering och välfungerande arbetsgrupper
- Förste förskollärare
- Fördjupade dialoger med områdeschef
- Prioriterat stöd från centrala verksamhetsutvecklare
- Stöd från barnhälsan
- Stöd från kommunlektor

De enheter med särskilda stödinsatser är en dynamisk grupp där förskolans ledning väljer att göra förändringar utifrån det arbete som skett och ta i beaktande att förskolor kan behöva stöd på olika sätt. Ledningen har analyserat fram åtgärder och enheter där likvärdighetsstrategin bedöms ge bäst effekt. Enheterna ska känna sig utvalda. Från och med nu är de enheterna: Astrakanen, Flöjten, Funbo, Glimmern, Gåvsta, Lindbacken, Länna, Skyttorp, Sten Sture, Tallen och Vänge.

Nya och fortsatta insatser 2023

Slutsatsen är att pandemin har haft en negativ påverkan på förskolans resultat. Bedömningen är att de effekter pandemin har haft på utbildningens kvalitet haft störst negativ påverkan för pojkar samt den grupp av barn som behöver mest stöd och stimulans, särskilt gällande språk. Utvecklingen är inte densamma i Uppsalas kommunala familjedaghem vilka bibehåller sina goda resultat gällande kunskapsuppdraget över tid. Trots pandemi indikerar dock resultaten i förskoleenkäten att förskolan har upprätthållit en god omsorg och trygghet.

Resultaten i medarbetarundersökningen visar att styrning och ledning har ett fortsatt högt resultat. Ledningens bedömning är att de förskolor som fått ett lägre resultat

gällande arbetssituation är förskolor där rektor initierat förändringsprocesser, förskolor som ska byta lokal eller förskolor utan strukturstöd. Slutsatsen är att det behövs fortsatta insatser gällande arbetssituation i syfte att förbättra resultatet och minska skillnader i resultat mellan enheter. För att behålla ett goda resultatet behövs ett kontinuerligt arbete med att stärka ledarskapet på alla nivåer.

Gällande utvecklingen av förskolans undervisningsuppdrag visar analysen att arbetet med de fyra undervisningsuppläggen fortskrider samt att det skett en spridning av uppläggen till fler förskolor än de sex som medverkade direkt i insatsen. Slutsatsen är dock att förskolan behöver fortsätta arbeta med att utveckla undervisningen med fokus på bland annat undervisning som planerad och målstyrd process samt progression i undervisningsinnehåll. Bedömningen är att upphörandet av statsbidrag för minskade barngrupper har lett till utmaningar gällande organisering av undervisning med barnen i mindre grupper. Upphörandet av statsbidraget har även bidragit till minskad förskollärartäthet på flera enheter. Ledningen ser att effekterna av detta behöver följas upp.

Utifrån resultatet i kartläggningen i förskoleklass i språk och matematik är bedömningen att det behövs fortsatta insatser för att utveckla undervisningen inom dessa områden. Främst gällande ämneskunskap och ämnesdidaktik med fokus på fonologisk medvetenhet, språk- och kunskapsutvecklande arbetssätt samt arbete med nyanlända och flerspråkiga barn. Bedömningen är också att enheters strukturella förutsättningar även fortsättningsvis behöver utgöra en del av analysen när insatser prioriteras.

En annan slutsats är att ledningens riktade insatser till enheter med behov av stöd ger positiv effekt. Framgångsfaktorer är att det genomförs olika insatser utifrån förskolornas enskilda behov samt ett tydligt sponsorskap från ledningen. Att ledningen är sponsor för insatserna samt att såväl planering av insatser som uppföljning sker i nära dialog mellan rektor och områdeschef har betydelse.

Vidare är bedömningen att det finns ett behov av att analysera skillnader i resultat mellan flickor och pojkar närmre och i högre utsträckning inkludera rektorer och medarbetare för att identifiera vilka åtgärder som behövs för att minska skillnaden mellan grupperna.

I syfte att förbättra förskolans kvalitet har fyra utvecklingsområden identifierats för 2023.

- **Undervisningsuppdraget i förskolan**
 - Säkerställa utbildningens arbete med nyanlända och flerspråkiga barn.
 - Öka medvetenheten gällande olika undervisningsupplägg, metoder, progression i innehåll samt ämnesdidaktik.
 - Utveckla arbetet med språk- och kunskapsutvecklande arbetssätt, fonologisk medvetenhet och taluppfattning.
 - Utveckla arbetet med språkkartläggning.
 - Implementera nya funktioner i Unikum såsom särskilt stöd.

- **Utbildning som vilar på vetenskaplig grund och beprövad erfarenhet**
 - Förbättra förmåga till analys hos arbetslag och skolläring.
 - Utveckla och följa arbetet med förste förskollärare vars uppdrag är att utveckla undervisningen på särskilt utvalda enheter.
 - Fortsätta utvecklingsarbetet tillsammans med Barn- och babylab på Uppsala universitet - för ett "Centrum för förskoleforskning".

- **Likvärdig förskola**
 - Utveckla demokratispekten i digitalisering och förebygga utanförskap.
 - Utveckla strategierna gällande förskolans kompensatoriska uppdrag.
 - Utveckla jämställdhetsarbetet genom att analysera orsaker och identifiera åtgärder i samarbete med rektorer och arbetslag.
 - Fortsätta arbetet med riktade insatser och utvalda enheter.

- **Styrning och ledarskap**
 - Säkra chefers förmåga att leda digitalisering.
 - Kompetensutveckling i förändringsledning.
 - Identifiera framgångsfaktorer på enheter med högt resultat över tid.
 - Implementera nya funktioner i Unikum såsom närvaro.

Bilaga

Kartläggningmaterial språk

Andel barn som uppmärksammats göra vad som angetts i Hitta språket.

Källa: Uppsala kommun, Skolverkets obligatoriska kartläggningmaterial Hitta språket

| | 2019 | 2020 | 2021 |
|------------------------------------|--------------|--------------|--------------|
| Uppsala kommunala förskolor | 86,1% | 85,8% | 84,1% |
| Flicka | 87,9% | 87,9% | 87,4% |
| Pojke | 84,4% | 83,8% | 81,0% |
| Första kvartilen | 81,0% | 81,0% | 77,6% |
| Tredje kvartilen | 91,7% | 91,8% | 92,4% |
| Almunge förskola | 88,2% | 96,7% | 91,5% |
| Arkitektens förskola | 88,7% | 82,9% | 87,5% |
| Astrakanens förskola | 85,4% | 87,8% | 70,7% |
| Axelina förskola | 90,9% | 92,0% | 100,0% |
| Axelina Vårförskola | | | |
| Bellmans förskola | 74,1% | 62,7% | 63,8% |
| Bergabitens förskola | 84,8% | | 92,2% |
| Berwalds förskola | 78,8% | 61,1% | 85,3% |
| Boländernas förskola | 65,0% | 82,9% | 80,0% |
| Botulvs förskola | 81,1% | 93,1% | 75,1% |
| Brune förskola | 91,3% | 93,3% | 92,6% |
| Bälingeby förskola | 89,6% | 94,0% | 88,2% |
| Danmarks förskola | 78,8% | 94,2% | 93,3% |
| Diabasens förskola | 84,7% | | 92,4% |
| Dirigentens förskola | 87,1% | | 89,2% |
| Ekuddens förskola | 89,3% | 91,1% | 96,7% |
| Familjedaghem område 1 | 81,0% | 84,8% | 93,9% |
| Familjedaghem område 2 | 98,2% | 88,5% | 90,0% |
| Flogsta förskola | 82,4% | 79,5% | 83,7% |
| Flöjtens förskola | | 65,9% | 80,6% |
| Frodeparkens förskola | 86,0% | 91,8% | 77,9% |
| Fullerö förskola | 94,1% | 92,6% | 79,6% |
| Funbo förskola | 92,5% | 93,8% | 75,2% |
| Fyrisvallens förskola | 87,8% | 94,8% | 97,5% |
| Fålhagsledens förskola | | 92,1% | 76,3% |
| Gjutformens förskola | | | 86,7% |
| Glimmerns förskola | 84,1% | 82,2% | 78,5% |
| Grindstugans förskola | | | 77,5% |
| Gudrun/Gunnars förskola | | | |
| Gudruns förskola | 89,1% | | |
| Gunnar vårförskola | | | 67,8% |
| Gunnars förskola | | | 80,0% |
| Gävsta förskola | 80,3% | 78,9% | 95,8% |
| Hemmings förskola | | | |
| Hugo Alfvéns förskola | 68,9% | 76,7% | 93,3% |

| | | | |
|-------------------------|--------|-------|-------|
| Hällby förskola | 83,1% | 93,6% | 89,2% |
| Höganäs förskola | 91,9% | 86,4% | 84,3% |
| Jarlaparkens förskola | 88,9% | 93,3% | 95,4% |
| Jumkil förskola | | | 88,4% |
| Järlåsa förskola | 93,1% | 89,7% | 65,8% |
| Kamomillens förskola | 81,4% | 77,2% | 80,0% |
| Karlavagnens förskola | 91,8% | 88,9% | 94,9% |
| Kims förskola | 94,4% | 92,5% | 93,3% |
| Klockarbols förskola | 88,0% | 93,3% | 92,7% |
| Kullerstenens förskola | 87,5% | 90,2% | 84,8% |
| Kungsängens förskola | 75,4% | 86,1% | 76,7% |
| Källparkens förskola | 85,3% | 84,5% | 88,7% |
| Lagerlöfs förskola | 81,2% | 73,0% | 57,3% |
| Lammets förskola | 66,5% | 86,7% | 75,2% |
| Lillvretens förskola | | | |
| Lindens förskola | 100,0% | 88,5% | 72,8% |
| Lustigkullens förskola | 72,4% | 74,9% | 51,7% |
| Luthagens förskola | 91,5% | 87,9% | 90,5% |
| Lyckebo förskola | 89,9% | 88,3% | 78,4% |
| Länna förskola | 76,2% | 96,4% | 99,2% |
| Lövstalöts förskola | 90,2% | 95,3% | 91,7% |
| Malmvågens förskola | 76,3% | 88,5% | 91,1% |
| Molnets förskola | 97,5% | 96,2% | 83,5% |
| Myrgångens förskola | 91,7% | 93,3% | 96,2% |
| Opalens förskola | 92,4% | 92,6% | 73,8% |
| Orrparkens förskola | 97,7% | 93,6% | 97,9% |
| Parkens förskola | 92,5% | 78,8% | 93,2% |
| Peterslunds förskola | 88,6% | 75,6% | 68,4% |
| Polacksbackens förskola | | | |
| Rackarbergets förskola | | | |
| Ramsjö förskola | 94,9% | 91,1% | 88,2% |
| Ramsta förskola | 88,7% | 78,6% | 87,7% |
| Ringarens förskola | 86,8% | 79,6% | 76,1% |
| Ringmurens förskola | 84,9% | 82,8% | 83,5% |
| Rosendals förskola | 79,9% | 87,2% | 86,6% |
| Salabacke förskola | 81,1% | 89,5% | 86,1% |
| Silikatets förskola | 93,1% | 87,1% | 85,1% |
| Skogsbackens förskola | 85,3% | 85,6% | 77,3% |
| Skogstorpets förskola | 98,5% | 90,1% | 76,7% |
| Skyttorps förskola | 77,5% | 72,5% | 74,1% |
| Slavsta förskola | 64,7% | 82,9% | 79,0% |
| Sopranens förskola | 79,9% | 80,0% | 75,2% |
| Spinnrockens förskola | 79,0% | 78,7% | 76,6% |
| Sten Stures förskola | 94,4% | | 93,3% |
| Stenhammars förskola | 70,4% | | 78,1% |
| Stenhällens förskola | 89,8% | | 83,0% |
| Stenrösets förskola | 62,2% | 69,8% | 87,5% |
| Sävja förskola | 68,1% | 85,6% | 81,1% |

| | | | |
|----------------------------|-------|-------|-------|
| Tallens förskola | 87,9% | 81,8% | 95,2% |
| Tiunda förskola | 96,5% | 91,1% | 92,3% |
| Trasthagens förskola | 94,1% | 90,6% | 94,8% |
| Tullmästaren förskola | 87,1% | 89,0% | 81,1% |
| Tuna Backars förskola | | | |
| Tunaparkens förskola | 90,6% | 89,6% | 93,1% |
| Täljstenens förskola | 92,9% | 71,1% | 85,9% |
| Ulleråkers förskola | 93,7% | 83,3% | 98,1% |
| Uppsävja förskola | 96,2% | 95,3% | 86,3% |
| Vallvägens förskola | | | |
| Vintergatans förskola | 88,3% | 85,4% | 96,7% |
| Voksenåsens förskola | 89,1% | 73,3% | 76,7% |
| Von Bahrs förskola | 78,7% | 81,3% | 72,1% |
| Vretens förskola | 85,9% | 83,4% | 68,7% |
| Vänge förskola | 91,7% | 85,1% | 94,6% |
| Väpnarens förskola | 81,9% | 86,7% | 92,4% |
| Västra Stenhagens förskola | 73,3% | | 83,8% |
| Växthuset förskola | 89,8% | | 84,1% |
| Årikets förskola | 92,3% | 85,2% | 78,9% |
| Årstaparkens förskola | 77,6% | 69,8% | 77,1% |
| Åsiktens förskola | | 87,5% | 78,6% |
| Äppellundens förskola | | 68,3% | 78,3% |
| Öfre Slotts förskola | | | 95,0% |
| Österledens förskola | 86,5% | 89,8% | 79,3% |

Kartläggningmaterial matematik

Andel barn som uppmärksammas göras vad som angetts i Hitta matematiken.

Källa: Uppsala kommun, Skolverkets obligatoriska kartläggningmaterial Hitta matematiken.

| | 2019 | 2020 | 2021 |
|------------------------------------|--------------|--------------|--------------|
| Uppsala kommunala förskolor | 86,4% | 86,5% | 84,2% |
| Flicka | 86,3% | 86,8% | 85,4% |
| Pojke | 86,5% | 86,2% | 83,0% |
| Första kvartilen | 81,1% | 82,3% | 78,0% |
| Tredje kvartilen | 92,4% | 92,3% | 92,2% |
| Almunge förskola | 71,6% | 97,8% | 84,4% |
| Arkitektens förskola | 44,2% | 67,0% | 68,8% |
| Astrakanens förskola | 88,5% | 96,9% | 85,4% |
| Axelina förskola | 92,4% | 84,5% | 100,0% |
| Axelina Vårförskola | | | |
| Bellmans förskola | 81,1% | 73,8% | 65,4% |
| Bergabitens förskola | 91,7% | | 97,9% |
| Berwalds förskola | 77,7% | 60,8% | 78,9% |
| Boländernas förskola | 78,0% | 83,9% | 90,0% |
| Botulvs förskola | 89,6% | 86,8% | 81,5% |
| Brune förskola | 94,8% | 98,9% | 95,5% |
| Bälungeby förskola | 89,5% | 98,2% | 87,5% |
| Danmarks förskola | 95,8% | 99,6% | 85,1% |
| Diabasens förskola | 88,6% | | 89,3% |
| Dirigentens förskola | 79,9% | | 88,7% |
| Ekuddens förskola | 90,8% | 88,1% | 95,9% |
| Familjedaghem område 1 | 80,8% | 84,6% | 92,2% |
| Familjedaghem område 2 | 92,1% | 89,2% | 90,0% |
| Flogsta förskola | 78,5% | 77,0% | 85,5% |
| Flöjtens förskola | | 56,7% | 73,6% |
| Frodeparkens förskola | 89,6% | 92,2% | 63,9% |
| Fullerö förskola | 91,7% | 99,4% | 83,9% |
| Funbo förskola | 94,0% | 90,0% | 91,1% |
| Fyrisvallens förskola | 83,8% | 94,6% | 92,7% |
| Fålhagsledens förskola | | 88,8% | 73,4% |
| Gjutformens förskola | | | 72,9% |
| Glimmerns förskola | 85,6% | 83,3% | 80,2% |
| Grindstugans förskola | | | 78,7% |
| Gudrun/Gunnars förskola | | | |
| Gudruns förskola | 95,5% | | 70,8% |
| Gunnar vårförskola | | | 93,8% |
| Gunnars förskola | | | |
| Gävsta förskola | 75,0% | 76,0% | 92,2% |
| Hemmings förskola | | | |
| Hugo Alfvéns förskola | 73,2% | 73,6% | 94,2% |
| Hällby förskola | 88,3% | 92,3% | 79,7% |

| | | | |
|-------------------------|--------|-------|--------|
| Höganäs förskola | 90,0% | 82,3% | 94,1% |
| Jarlaparkens förskola | 97,9% | 93,4% | 93,8% |
| Jumkil förskola | | | 96,2% |
| Järlåsa förskola | 76,0% | 89,8% | 64,2% |
| Kamomillens förskola | 76,3% | 80,7% | 80,6% |
| Karlavagnens förskola | 82,8% | 96,9% | 87,3% |
| Kims förskola | 87,8% | 96,1% | 92,9% |
| Klockarbols förskola | 86,5% | 93,2% | 87,3% |
| Kullerstenens förskola | 82,0% | 89,6% | 96,0% |
| Kungsängens förskola | 89,6% | 87,0% | 79,7% |
| Källparkens förskola | 79,3% | 82,5% | 88,1% |
| Lagerlöfs förskola | 74,4% | 81,6% | 73,4% |
| Lammets förskola | 70,7% | 81,3% | 76,4% |
| Lillvretens förskola | | | |
| Lindens förskola | 100,0% | 86,6% | 74,4% |
| Lustigkullens förskola | 87,9% | 76,8% | 30,0% |
| Luthagens förskola | 93,8% | 90,2% | 93,5% |
| Lyckebo förskola | 90,0% | 92,6% | 88,0% |
| Länna förskola | 85,7% | 88,3% | 100,0% |
| Lövstalöts förskola | 88,8% | 96,4% | 18,8% |
| Malmvågens förskola | 86,7% | 92,3% | 91,3% |
| Molnets förskola | 93,8% | 98,4% | 81,3% |
| Myrgångens förskola | 90,9% | 94,0% | 92,3% |
| Opalens förskola | 92,9% | 96,4% | 87,1% |
| Orrparkens förskola | 95,6% | 96,7% | 95,2% |
| Parkens förskola | 95,7% | 70,0% | 93,8% |
| Peterslunds förskola | 89,9% | 75,4% | 78,3% |
| Polacksbackens förskola | | | |
| Rackarbergets förskola | | | |
| Ramsjö förskola | 88,4% | 79,9% | 92,6% |
| Ramsta förskola | 94,0% | 84,4% | 91,4% |
| Ringarens förskola | 84,7% | 82,1% | 72,0% |
| Ringmurens förskola | 87,1% | 84,2% | 81,7% |
| Rosendals förskola | 85,2% | 84,4% | 82,3% |
| Salabacke förskola | 87,0% | 88,7% | 83,5% |
| Silikatets förskola | 92,2% | 90,2% | 92,9% |
| Skogsbackens förskola | 84,8% | 94,9% | 84,9% |
| Skogstorpets förskola | 95,3% | 86,8% | 75,9% |
| Skyttorps förskola | 77,2% | 92,2% | 82,6% |
| Slavsta förskola | 79,7% | 91,2% | 86,7% |
| Sopranens förskola | 78,9% | 88,1% | 81,7% |
| Spinrockens förskola | 74,6% | 75,4% | 73,3% |
| Sten Stures förskola | 98,9% | | 91,7% |
| Stenhammars förskola | 80,8% | | 75,2% |
| Stenhällens förskola | 84,6% | | 88,6% |
| Stenrösets förskola | 76,2% | 66,8% | 82,8% |
| Sävja förskola | 69,1% | 83,0% | 73,9% |
| Tallens förskola | 90,9% | 87,0% | 92,0% |

| | | | |
|----------------------------|-------|-------|-------|
| Tiunda förskola | 95,6% | 92,4% | 96,2% |
| Trastagens förskola | 96,0% | 89,1% | 90,6% |
| Tullmästaren förskola | 83,0% | 92,9% | 78,1% |
| Tuna Backars förskola | | | |
| Tunaparkens förskola | 98,1% | 91,4% | 94,4% |
| Täljstenens förskola | 92,5% | 79,2% | 87,5% |
| Ulleråkers förskola | 94,9% | 85,6% | 87,5% |
| Uppsävja förskola | 92,8% | 92,3% | 86,8% |
| Vallvägens förskola | | | |
| Vintergatans förskola | 88,3% | 84,7% | 98,4% |
| Voksenåsens förskola | 86,0% | 72,9% | 77,8% |
| Von Bahrs förskola | 83,2% | 82,8% | 73,0% |
| Vretens förskola | 85,7% | 83,7% | 75,5% |
| Vänge förskola | 56,4% | 72,9% | 70,8% |
| Väpnarens förskola | 95,4% | 98,0% | 94,6% |
| Västra Stenhagens förskola | 82,7% | | 70,5% |
| Växthuset förskola | 99,4% | 82,3% | 85,8% |
| Årikets förskola | 92,2% | 85,4% | 83,4% |
| Årstaparkens förskola | 87,4% | 87,3% | 78,2% |
| Åsiktens förskola | | 85,6% | 75,2% |
| Äppellundens förskola | | 79,0% | 93,8% |
| Öfre Slotts förskola | | | 90,6% |
| Österledens förskola | 90,5% | 89,2% | 76,5% |

Förskoleenkät

Andel positiva svar totalt, samtliga frågor 2018–2022.

Källa: Uppsala kommun, förskoleenkät

| | 2018 | 2019 | 2020 | 2021 | 2022 |
|------------------------------------|--------------|--------------|--------------|--------------|--------------|
| Uppsala kommunala förskolor | 85,6% | 85,4% | 85,3% | 84,3% | 83,2% |
| Flicka | 85,6% | 85,6% | 86,5% | 84,9% | 83,8% |
| Pojke | 85,7% | 85,3% | 84,2% | 83,8% | 82,6% |
| Första kvartilen | 83,3% | 82,5% | 81,8% | 81,3% | 79,0% |
| Tredje kvartilen | 90,4% | 89,7% | 89,7% | 89,8% | 88,9% |
| Almunge förskola | | 91,8% | 91,9% | 90,9% | |
| Arkitektens förskola | 90,4% | 91,5% | 89,3% | 79,8% | 88,9% |
| Astrakanens förskola | 84,4% | 79,0% | 88,2% | 75,5% | |
| Axelina förskola | | 89,8% | 86,9% | 83,6% | |
| Axelina Vårförskola | | | | | |
| Bellmans förskola | | | 91,0% | 87,4% | |
| Bergabitens förskola | 88,2% | 92,5% | 89,5% | 88,5% | 79,2% |
| Berwalds förskola | 88,5% | 88,8% | 84,7% | 83,5% | |
| Björklinge familjedaghem | | | | 83,9% | 78,6% |
| Boländernas förskola | 71,6% | 77,4% | 85,3% | 86,9% | 85,8% |
| Botulvs förskola | 82,6% | 92,7% | 93,8% | 92,6% | 84,1% |
| Brune förskola | 87,3% | 78,3% | 78,5% | 79,4% | 77,4% |
| Bälungeby förskola | 87,0% | 89,2% | 88,8% | 86,2% | 80,5% |
| Dagbarnvårdare i Södra Hagunda | | | | 96,7% | 93,8% |
| Danmarks förskola | 87,1% | 84,0% | 85,8% | 87,1% | 78,9% |
| Diabasens förskola | 92,2% | 82,7% | 77,9% | 92,0% | |
| Dirigentens förskola | | | 85,8% | 80,4% | |
| Ekuddens förskola | 92,0% | 86,5% | 93,2% | 87,9% | 91,6% |
| Familjedaghem område 1 | 88,0% | 90,2% | 92,5% | 92,5% | |
| Familjedaghem område 2 | 90,8% | 90,0% | 93,4% | 94,2% | |
| Flogsta förskola | 94,3% | 96,9% | 92,4% | 91,2% | 92,9% |
| Flöjtens förskola | 83,7% | 83,7% | 77,9% | 83,8% | |
| Frodeparkens förskola | 91,1% | 90,5% | 92,3% | 86,4% | 77,8% |
| Fullerö förskola | 89,2% | 88,5% | 92,2% | 81,0% | 67,5% |
| Funbo förskola | 91,6% | 91,7% | 82,8% | 76,7% | |
| Fyrisvallens förskola | 86,8% | 84,8% | 86,9% | 68,5% | 66,1% |
| Fålhagsledens förskola | 77,0% | 81,9% | 86,4% | 83,4% | 83,5% |
| Gjutformens förskola | | | 79,0% | 91,3% | 86,8% |
| Glimmerns förskola | 90,7% | 82,1% | 87,1% | 84,5% | 88,8% |
| Grindstugans förskola | | | 75,0% | 80,6% | |
| Gränby familjedaghem | | | | | |
| Gudrun/Gunnars förskola | | | | | |
| Gudruns förskola | 90,4% | 87,7% | | 90,1% | 83,2% |
| Gunnar vårförskola | | | | | |
| Gunnars förskola | | | | | |
| Gåvsta familjedaghem | | | | | |
| Gåvsta förskola | 87,0% | 89,6% | 86,5% | 81,7% | |

| | | | | | |
|-------------------------|-------|-------|-------|-------|-------|
| Hemmings förskola | 88,6% | | | | |
| Himmelsvägens förskola | 75,7% | | | | |
| Hugo Alfvéns förskola | | 95,9% | 90,7% | 95,9% | 92,1% |
| Hällby förskola | 85,1% | 87,4% | 84,4% | 86,3% | |
| Höganäs förskola | 90,5% | 91,6% | 88,5% | 87,8% | 83,6% |
| Jarlaparkens förskola | 76,6% | 76,5% | 81,7% | 80,2% | 81,9% |
| Jumkil familjedaghem | | | | | 73,6% |
| Jumkil förskola | | 74,6% | 76,0% | 79,9% | |
| Järlåsa förskola | | 87,8% | 82,2% | 88,3% | 83,0% |
| Kamomillens förskola | 83,5% | 82,5% | | 67,1% | 71,5% |
| Karlavagnens förskola | 76,0% | 84,3% | 82,7% | 85,9% | 69,0% |
| Kims förskola | 84,5% | 88,0% | 85,0% | 82,5% | |
| Klockarbols förskola | 92,3% | 82,9% | 84,9% | 79,9% | |
| Kullerstenens förskola | 86,2% | 88,8% | 87,3% | | |
| Kungsängens förskola | | 84,3% | 78,5% | | 79,6% |
| Källparkens förskola | | 91,1% | 93,4% | 87,3% | |
| Lagerlöfs förskola | 87,5% | 87,2% | 80,2% | 89,5% | 85,2% |
| Lammets förskola | 84,3% | 68,2% | 72,0% | 85,6% | |
| Lillvretens förskola | | | | | 80,5% |
| Lindens förskola | | 78,6% | 74,6% | | |
| Lustigkullens förskola | | | | 81,9% | |
| Luthagens familjedaghem | | | | 97,6% | |
| Luthagens förskola | 84,4% | 66,5% | 81,8% | 73,0% | |
| Lyckebo förskola | 91,3% | 83,3% | 81,6% | 82,1% | 98,1% |
| Länna förskola | 71,9% | 70,6% | 81,9% | 75,9% | 80,8% |
| Lövstalöts förskola | 76,6% | 83,5% | 85,4% | 84,9% | 82,9% |
| Malmvågens förskola | 84,0% | 87,5% | 83,3% | | |
| Molnets förskola | | 89,5% | 88,4% | 90,9% | 84,6% |
| Myrgångens förskola | 86,6% | 88,1% | 83,3% | 77,3% | 73,2% |
| Nyby familjedaghem | | | | | 88,6% |
| Opalens förskola | 86,6% | 91,2% | 83,5% | 94,3% | |
| Orrparkens förskola | 78,0% | 81,0% | 89,5% | 85,4% | |
| Parkens förskola | | 89,2% | 91,4% | | 86,1% |
| Peterslunds förskola | 82,6% | 75,6% | 80,8% | 85,6% | 90,2% |
| Polacksbackens förskola | | | | | |
| Rackarbergets förskola | 68,3% | | | | 75,0% |
| Ramsjö förskola | 86,8% | 78,3% | 81,2% | 81,2% | |
| Ramsta förskola | 84,9% | 86,3% | 84,1% | 88,6% | |
| Rasbo familjedaghem | | | | 97,2% | 86,8% |
| Rasbokil familjedaghem | | | | 99,4% | 96,3% |
| Ringarens förskola | | | 82,7% | | |
| Ringmurens förskola | | 84,1% | 81,0% | | |
| Rosendals förskola | 88,5% | 89,1% | 92,8% | 90,3% | 83,6% |
| Salabacke förskola | | | 93,4% | 89,9% | 91,5% |
| Silikatets förskola | 88,9% | 82,2% | 85,0% | 83,8% | |
| Skogsbackens förskola | 85,2% | 82,0% | 82,2% | 80,3% | 79,1% |
| Skogstorpets förskola | 71,6% | 78,9% | 81,8% | | 77,5% |
| Skyttorps förskola | | | | | |

| | | | | |
|------------------------------|-------|-------|-------|-------|
| Slavsta förskola | 92,8% | 88,8% | 86,7% | 91,1% |
| Sopranens förskola | | 85,5% | | |
| Spinrockens förskola | 92,4% | | 85,6% | 84,7% |
| Sten Stures förskola | 78,4% | 81,6% | 82,0% | 74,1% |
| Stenhammars förskola | | | 94,3% | 95,4% |
| Stenhällens förskola | | 92,2% | 89,6% | 88,1% |
| Stenrösets förskola | 78,6% | 88,3% | 97,0% | 95,4% |
| Sunnersta familjedaghem | | | | |
| Sävja förskola | 76,5% | 67,8% | 84,5% | 83,9% |
| Tallens förskola | | | 79,0% | 81,4% |
| Tiunda förskola | | 75,7% | 69,7% | 79,6% |
| Trastagens förskola | 80,8% | 77,5% | 81,3% | 67,8% |
| Trollungarna - familjedaghem | | | | |
| Tullmästaren förskola | 93,7% | 94,1% | 91,4% | 72,9% |
| Tuna Backars förskola | | | | |
| Tuna familjedaghem | | | | |
| Tunaparkens förskola | 83,0% | 84,8% | 87,5% | 84,4% |
| Täljstenens förskola | 94,3% | 90,0% | 90,1% | 90,7% |
| Ulleråkers förskola | 85,5% | 85,7% | 79,3% | 91,8% |
| Uppsävja förskola | 69,2% | 83,5% | 89,6% | 85,7% |
| Vaksala familjedaghem | | | | |
| Vallvägens förskola | | | | |
| Vintergatans förskola | 86,7% | 88,9% | 89,3% | 82,9% |
| Voksenåsens förskola | 89,8% | 87,4% | 88,2% | 87,0% |
| Von Bahrs förskola | | 85,9% | 81,6% | 85,7% |
| Vretens förskola | 82,8% | 90,7% | 87,5% | 79,6% |
| Vänge förskola | 87,2% | 89,2% | 87,5% | 84,4% |
| Väpnarens förskola | | 85,3% | 83,1% | 76,0% |
| Västra Stenhagens förskola | 87,7% | 86,1% | 88,8% | 87,3% |
| Växthuset förskola | 81,9% | 78,9% | 75,6% | 83,7% |
| Åkerlänna familjedaghem | | | | 89,4% |
| Årikets förskola | 93,4% | 93,4% | 86,4% | 90,7% |
| Årstaparkens förskola | 86,0% | 90,1% | 91,7% | 91,4% |
| Åsiktens förskola | 86,7% | 87,8% | 89,8% | 86,2% |
| Äppellundens förskola | 92,2% | 86,2% | 93,0% | 91,1% |
| Öfre Slotts förskola | 89,1% | 93,2% | 78,0% | 88,6% |
| Österledens förskola | 86,6% | 88,2% | 89,7% | 84,2% |

Behörighet

Andel förskollärare med förskollärarlegitimation (årsarbetare) 2017–2021.

Källa: Sveriges kommuners och landstings kommundatas, Kolada, samt Uppsala kommun, egen statistik

| | 2017 | 2018 | 2019 | 2020 | 2021 |
|------------------------------------|--------------|--------------|--------------|--------------|--------------|
| Uppsala kommunala förskolor | 38,2% | 36,8% | 35,4% | 37,2% | 38,0% |
| Första kvartilen | 33,0% | 31,8% | 30,7% | 33,5% | 32,5% |
| Tredje kvartilen | 45,9% | 42,4% | 40,8% | 42,1% | 43,7% |
| Riket | 43,0% | 43,0% | 43,0% | 41,0% | 41,0% |
| Almunge förskola | 21,4% | 32,2% | 29,5% | 31,3% | 38,5% |
| Arkitektens förskola | 42,1% | 35,5% | 32,4% | 24,3% | 22,3% |
| Astrakanens förskola | 52,4% | 38,1% | 38,2% | 43,8% | 32,8% |
| Axelina förskola | 60,5% | 54,1% | 46,7% | 51,1% | 55,9% |
| Bellmans förskola | 40,4% | 34,2% | 35,7% | 42,9% | 37,9% |
| Bergabitens förskola | 36,7% | 48,2% | 36,4% | 44,4% | 40,0% |
| Berwalds förskola | 29,2% | 27,8% | 27,1% | 30,1% | 35,9% |
| Boländernas förskola | 48,5% | 49,1% | 48,2% | 48,0% | 43,3% |
| Botulvs förskola | 33,2% | 35,6% | 34,8% | 42,2% | 42,1% |
| Brune förskola | 36,8% | 42,1% | 30,8% | 44,8% | 45,8% |
| Bälingeby förskola | 37,4% | 31,9% | 30,6% | 40,4% | 38,0% |
| Danmarks förskola | 48,7% | 29,5% | 33,1% | 32,4% | 41,2% |
| Diabasens förskola | 45,3% | 30,5% | 29,1% | 27,0% | 32,4% |
| Dirigentens förskola | 29,6% | 39,1% | 35,3% | 37,5% | 35,3% |
| Ekuddens förskola | 35,8% | 30,6% | 41,4% | 38,8% | 37,9% |
| Flogsta förskola | 46,2% | 46,9% | 36,2% | 47,6% | 43,0% |
| Flöjtens förskola | 11,8% | 16,0% | 27,3% | 34,6% | 28,0% |
| Frodeparkens förskola | 36,4% | 36,5% | 32,4% | 41,4% | 38,5% |
| Fullerö förskola | 43,4% | 47,3% | 41,1% | 48,1% | 46,5% |
| Funbo förskola | 54,3% | 58,4% | 41,1% | 36,3% | 34,8% |
| Fyrisvallens förskola | 39,1% | 34,1% | 33,6% | 33,6% | 30,4% |
| Fålhagsledens förskola | 39,0% | 33,7% | 31,4% | 58,1% | 59,1% |
| Gjutformens förskola | | | 40,8% | 42,9% | 35,3% |
| Glimmerns förskola | 39,0% | 39,6% | 31,4% | 34,1% | 53,4% |
| Grindstugans förskola | | | 33,3% | 33,7% | 35,8% |
| Grönänge förskola | 47,4% | | | | 0,0% |
| Gudruns förskola | 28,4% | 41,5% | 23,1% | 34,2% | 54,2% |
| Gunnars förskola | 26,7% | | | | 0,0% |
| Gåvsta förskola | 31,2% | 32,3% | 32,8% | 22,1% | 29,1% |
| Hemmings förskola | 33,9% | | | | 0,0% |
| Himmelsvägens förskola | 48,4% | 42,6% | | | 0,0% |
| Hugo Alfvéns förskola | 43,8% | 46,3% | 36,3% | 52,1% | 61,6% |
| Hällby förskola | 29,7% | 29,9% | 31,4% | 39,1% | 49,6% |
| Höganäs förskola | 48,3% | 46,7% | 50,4% | 41,6% | 52,2% |
| Jarlaparkens förskola | 38,0% | 34,7% | 41,7% | 43,2% | 45,5% |
| Jumkil förskola | | 31,8% | 29,4% | 24,8% | 43,6% |
| Järlåsa förskola | 36,6% | 35,4% | 37,8% | 31,9% | 35,1% |

| | | | | | |
|------------------------|-------|-------|-------|-------|-------|
| Kamomillens förskola | 41,5% | 36,4% | 39,6% | 39,2% | 41,0% |
| Karlavagnens förskola | 21,1% | 33,9% | 25,8% | 31,5% | 52,1% |
| Kims förskola | 33,0% | 41,0% | 33,1% | 33,0% | 41,5% |
| Klockarbols förskola | 51,2% | 36,5% | 36,3% | 33,5% | 30,5% |
| Kullens förskola | 39,9% | | | | |
| Kullerstenens förskola | 54,0% | 55,8% | 42,0% | 46,9% | 48,1% |
| Kungsängens förskola | | 26,7% | 38,9% | 46,7% | 40,8% |
| Källparkens förskola | 56,3% | 45,0% | 49,5% | 41,1% | 48,1% |
| Lagerlöfs förskola | 37,1% | 41,3% | 38,7% | 39,7% | 42,8% |
| Lammets förskola | 46,0% | 32,6% | 28,5% | 37,5% | 35,9% |
| Lillvretens förskola | 46,3% | | | | |
| Lindens förskola | | 27,9% | 48,3% | 35,7% | 36,5% |
| Lustigkullens förskola | 17,6% | 8,8% | 19,1% | 24,6% | 22,9% |
| Luthagens förskola | 45,0% | 29,2% | 21,1% | 21,1% | 26,2% |
| Lyckebo förskola | 48,8% | 36,4% | 36,7% | 39,4% | 42,3% |
| Länna förskola | 27,0% | 27,5% | 25,5% | 36,4% | 11,4% |
| Lövstalöts förskola | 33,4% | 32,4% | 31,0% | 35,8% | 31,3% |
| Malmvågens förskola | 42,9% | 42,4% | 25,9% | 30,8% | 30,4% |
| Molnets förskola | | 47,2% | 30,0% | 42,4% | 23,8% |
| Myrgångens förskola | 31,6% | 42,3% | 34,6% | 35,4% | 30,9% |
| Opalens förskola | 31,4% | 33,8% | 34,2% | 36,0% | 33,8% |
| Orrparkens förskola | 43,5% | 47,8% | 31,3% | 35,1% | 24,3% |
| Parkens förskola | 42,6% | 42,8% | 33,3% | 34,8% | 37,0% |
| Peterslunds förskola | 42,0% | 28,8% | 44,4% | 54,5% | 17,7% |
| Rackarbergets förskola | 37,9% | 44,4% | | | |
| Ramsjö förskola | 47,2% | 44,0% | 31,0% | 23,9% | 30,2% |
| Ramsta förskola | 49,9% | 57,5% | 53,0% | 51,6% | 34,8% |
| Ringarens förskola | 36,5% | 37,0% | 31,4% | 35,8% | 34,0% |
| Ringmurens förskola | 36,4% | 37,7% | 38,8% | 39,9% | 34,1% |
| Rosendals förskola | 48,3% | 39,9% | 41,8% | 42,5% | 43,3% |
| Salabacke förskola | 53,2% | 52,9% | 50,0% | 54,4% | 55,8% |
| Silikatets förskola | 45,8% | 51,6% | 53,2% | 37,2% | 39,3% |
| Skogsbackens förskola | 47,5% | 40,3% | 39,9% | 37,4% | 33,5% |
| Skogstorpets förskola | 27,8% | 22,8% | 29,9% | 38,1% | 43,5% |
| Skyttorps förskola | 26,7% | 44,1% | 31,1% | 39,2% | 32,0% |
| Slavsta förskola | 43,8% | 42,3% | 41,0% | 38,8% | 34,3% |
| Sopranens förskola | 36,7% | 30,1% | 34,0% | 33,8% | 58,5% |
| Spinrockens förskola | 22,8% | 34,0% | 32,9% | 40,7% | 44,4% |
| Sten Stures förskola | 37,9% | 25,8% | 22,4% | 19,2% | 18,4% |
| Stenhammars förskola | 17,1% | 41,2% | 48,0% | 31,4% | 47,1% |
| Stenhällens förskola | 24,2% | 26,5% | 26,4% | 35,2% | 48,8% |
| Stenrösets förskola | 26,8% | 33,3% | 27,9% | 33,8% | 25,8% |
| Sävja förskola | 36,6% | 30,5% | 42,7% | 43,7% | 45,8% |
| Tallens förskola | | | 28,8% | 33,4% | 36,8% |
| Tiunda förskola | | 57,1% | 35,3% | 36,8% | 38,7% |
| Trasthagens förskola | 40,6% | 31,0% | 21,0% | 17,3% | 30,0% |
| Tullmästaren förskola | 38,3% | 39,0% | 33,2% | 36,7% | 26,9% |
| Tunaparkens förskola | 45,8% | 36,0% | 49,3% | 39,5% | 40,8% |

| | | | | | |
|----------------------------|-------|-------|-------|-------|-------|
| Täljstenens förskola | 33,0% | 15,4% | 32,0% | 14,0% | 15,6% |
| Ulleråkers förskola | 46,6% | 38,8% | 37,3% | 32,9% | 40,2% |
| Uppsävja förskola | 19,1% | 26,4% | 40,8% | 42,0% | 44,8% |
| Vintergatans förskola | 43,0% | 27,6% | 25,3% | 29,4% | 37,7% |
| Voksenåsens förskola | 38,5% | 37,6% | 35,0% | 35,2% | 43,7% |
| Von Bahrs förskola | 42,2% | 39,4% | 33,3% | 36,7% | 40,9% |
| Vretens förskola | 46,6% | 38,8% | 40,1% | 37,6% | 40,4% |
| Vänge förskola | 28,6% | 38,2% | 34,7% | 40,1% | 26,8% |
| Väpnarens förskola | 41,0% | 35,0% | 34,4% | 33,9% | 34,8% |
| Västra Stenhagens förskola | 40,7% | 40,1% | 41,2% | 37,9% | 22,7% |
| Växthuset förskola | 14,9% | 23,8% | 25,9% | 20,1% | 33,0% |
| Årikets förskola | 38,0% | 38,3% | 15,6% | 32,5% | 35,0% |
| Årstaparkens förskola | 58,3% | 49,6% | 47,4% | 47,5% | 51,6% |
| Åsiktens förskola | 52,5% | 39,1% | 48,7% | 52,6% | 48,5% |
| Äppellundens förskola | 45,0% | 37,5% | 53,7% | 46,8% | 47,7% |
| Öfre Slotts förskola | 38,5% | 52,6% | 23,1% | 27,4% | 36,8% |
| Österledens förskola | 28,8% | 28,8% | 35,4% | 34,0% | 32,3% |

Personaltätet

Antal barn per legitimerad förskollärare (årsarbetare) 2017–2021.

Källa: Sveriges kommuners och landstings kommundatas, Kolada, samt Uppsala kommun, egen statistik.

| | 2017 | 2018 | 2019 | 2020 | 2021 |
|------------------------------------|-------------|-------------|-------------|-------------|-------------|
| Uppsala kommunala förskolor | 13,7 | 14,4 | 14,8 | 13,6 | 13,5 |
| Första kvartilen | 11,4 | 12,4 | 12,9 | 11,9 | 11,5 |
| Tredje kvartilen | 16,2 | 17,4 | 18,6 | 16,2 | 16,9 |
| Riket | 11,8 | 12,0 | 12,1 | 11,8 | 11,7 |
| Almunge förskola | 23,7 | 15,7 | 16,1 | 15,9 | 12,9 |
| Arkitektens förskola | 15,7 | 16,1 | 18,9 | 23,9 | 22,6 |
| Astrakanens förskola | 9,5 | 15,4 | 15,4 | 14,0 | 18,7 |
| Axelina förskola | 11,3 | 10,4 | 12,3 | 11,5 | 8,9 |
| Bellmans förskola | 10,6 | 12,2 | 22,6 | 10,5 | 10,4 |
| Bergabitens förskola | 10,5 | 11,0 | 12,0 | 12,0 | 12,5 |
| Berwalds förskola | 15,7 | 16,3 | 16,1 | 14,3 | 11,5 |
| Boländernas förskola | 10,0 | 12,1 | 12,5 | 11,9 | 14,3 |
| Botulvs förskola | 14,1 | 12,7 | 12,2 | 10,1 | 11,6 |
| Brune förskola | 14,5 | 14,0 | 18,7 | 13,3 | 12,1 |
| Bälingeby förskola | 16,4 | 19,2 | 19,2 | 15,6 | 15,4 |
| Danmarks förskola | 12,9 | 18,6 | 15,5 | 15,4 | 13,0 |
| Diabasens förskola | 12,1 | 17,5 | 18,8 | 16,2 | 16,0 |
| Dirigentens förskola | 14,3 | 11,3 | 14,0 | 12,0 | 12,4 |
| Ekuddens förskola | 13,7 | 16,1 | 14,2 | 14,1 | 11,3 |
| Flogsta förskola | 10,6 | 10,6 | 14,0 | 12,4 | 13,1 |
| Flöjtens förskola | 37,5 | 25,6 | 17,8 | 12,6 | 16,8 |
| Frodeparkens förskola | 15,4 | 15,6 | 16,1 | 15,5 | 14,0 |
| Fullerö förskola | 16,0 | 12,8 | 12,8 | 11,2 | 15,1 |
| Funbo förskola | 12,0 | 10,6 | 14,2 | 16,3 | 16,6 |
| Fyrisvallens förskola | 14,0 | 17,0 | 17,8 | 16,8 | 17,9 |
| Fålhagsledens förskola | 12,4 | 14,6 | 17,9 | 9,6 | 8,5 |
| Gjutformens förskola | | | 16,4 | 12,3 | 16,3 |
| Glimmerns förskola | 13,9 | 14,4 | 15,5 | 12,2 | 12,2 |
| Grindstugans förskola | | | 18,7 | 17,0 | 16,6 |
| Grönänge förskola | 9,8 | | | | |
| Gudruns förskola | 18,9 | 13,0 | 23,5 | 14,2 | 9,0 |
| Gunnars förskola | 20,8 | | | | |
| Gåvsta förskola | 18,3 | 18,1 | 17,9 | 26,9 | 19,3 |
| Hemmings förskola | 14,3 | | | | |
| Himmelsvägens förskola | 11,9 | 13,9 | | | |
| Hugo Alfvéns förskola | 10,2 | 10,3 | 13,2 | 8,6 | 8,2 |
| Hällby förskola | 15,7 | 15,1 | 14,1 | 10,3 | 9,5 |
| Höganäs förskola | 13,0 | 13,8 | 11,9 | 14,8 | 11,9 |
| Jarlaparkens förskola | 15,6 | 15,0 | 13,2 | 12,8 | 13,9 |
| Jumkil förskola | | 20,0 | 18,0 | 18,9 | 12,3 |
| Järlåsa förskola | 13,0 | 15,0 | 12,1 | 16,8 | 16,3 |

| | | | | | |
|------------------------|------|------|------|------|------|
| Kamomillens förskola | 13,0 | 16,1 | 15,6 | 14,4 | 15,0 |
| Karlavagnens förskola | 28,0 | 16,4 | 19,1 | 16,6 | 10,7 |
| Kims förskola | 15,4 | 14,1 | 19,6 | 14,9 | 11,9 |
| Klockarbols förskola | 11,3 | 13,6 | 19,3 | 19,7 | 19,7 |
| Kullens förskola | 11,5 | | | | |
| Kullerstenens förskola | 9,5 | 8,6 | 11,5 | 8,8 | 10,0 |
| Kungsängens förskola | | 21,2 | 15,4 | 11,3 | 14,4 |
| Källparkens förskola | 12,0 | 12,2 | 12,2 | 12,6 | 12,4 |
| Lagerlöfs förskola | 11,6 | 10,4 | 14,8 | 10,8 | 9,6 |
| Lammets förskola | 10,0 | 12,7 | 12,9 | 9,7 | 13,2 |
| Lillvretens förskola | 12,9 | | | | |
| Lindens förskola | | 21,0 | 11,2 | 13,4 | 20,4 |
| Lustigkullens förskola | 25,1 | 64,0 | 26,5 | 19,4 | 21,8 |
| Luthagens förskola | 13,3 | 18,8 | 25,4 | 25,3 | 21,1 |
| Lyckebo förskola | 11,0 | 13,5 | 13,9 | 12,5 | 10,8 |
| Länna förskola | 17,3 | 17,7 | 17,7 | 13,0 | 53,0 |
| Lövstalöts förskola | 17,7 | 17,8 | 18,4 | 15,9 | 18,0 |
| Malmvågens förskola | 12,7 | 10,7 | 19,7 | 19,0 | 19,7 |
| Molnets förskola | | 13,0 | 17,5 | 15,1 | 21,1 |
| Myrgångens förskola | 16,2 | 13,7 | 13,2 | 14,9 | 19,8 |
| Opalens förskola | 16,9 | 15,8 | 15,5 | 14,0 | 15,2 |
| Orrparkens förskola | 16,2 | 12,3 | 18,9 | 16,7 | 21,1 |
| Parkens förskola | 10,5 | 9,8 | 12,6 | 13,9 | 12,6 |
| Peterslunds förskola | 11,8 | 17,7 | 13,0 | 9,0 | 28,0 |
| Rackarbergets förskola | 18,4 | 18,8 | | | |
| Ramsjö förskola | 14,2 | 14,7 | 20,6 | 24,1 | 18,6 |
| Ramsta förskola | 11,7 | 10,9 | 11,7 | 11,5 | 18,7 |
| Ringarens förskola | 10,9 | 14,7 | 13,9 | 12,5 | 10,9 |
| Ringmurens förskola | 11,6 | 11,5 | 11,8 | 8,9 | 10,1 |
| Rosendals förskola | 11,3 | 14,7 | 13,3 | 14,3 | 12,4 |
| Salabacke förskola | 11,3 | 9,9 | 10,8 | 10,5 | 9,6 |
| Silikatets förskola | 11,9 | 11,3 | 10,2 | 14,0 | 11,0 |
| Skogsbackens förskola | 13,5 | 15,9 | 15,4 | 17,3 | 16,6 |
| Skogstorpets förskola | 19,3 | 26,8 | 19,1 | 13,4 | 15,0 |
| Skyttorps förskola | 17,5 | 11,0 | 22,3 | 18,0 | 14,1 |
| Slavsta förskola | 10,2 | 10,9 | 14,2 | 11,5 | 12,9 |
| Sopranens förskola | 12,6 | 16,3 | 12,6 | 12,4 | 7,5 |
| Spinrockens förskola | 21,0 | 13,4 | 14,5 | 10,2 | 10,1 |
| Sten Stures förskola | 15,8 | 21,5 | 26,9 | 25,8 | 25,4 |
| Stenhammars förskola | 28,4 | 12,3 | 8,4 | 10,6 | 7,0 |
| Stenhällens förskola | 20,2 | 18,2 | 17,3 | 14,8 | 9,8 |
| Stenrösets förskola | 18,4 | 15,1 | 17,9 | 13,3 | 17,7 |
| Sävja förskola | 11,3 | 16,8 | 10,2 | 8,4 | 9,8 |
| Tallens förskola | | | 19,8 | 15,2 | 14,3 |
| Tiunda förskola | | 10,3 | 14,1 | 16,5 | 11,6 |
| Trasthagens förskola | 14,2 | 17,5 | 25,1 | 32,0 | 16,0 |
| Tullmästaren förskola | 15,8 | 15,8 | 15,8 | 15,6 | 20,8 |
| Tunaparkens förskola | 10,4 | 14,2 | 10,5 | 12,6 | 11,8 |

| | | | | | |
|----------------------------|------|------|------|------|------|
| Täljstenens förskola | 18,4 | 34,0 | 17,5 | 38,0 | 31,0 |
| Ulleråkers förskola | 12,3 | 14,5 | 14,4 | 12,9 | 12,0 |
| Uppsävja förskola | 30,0 | 18,2 | 12,5 | 11,3 | 10,3 |
| Vintergatans förskola | 12,3 | 18,1 | 19,2 | 15,0 | 13,5 |
| Voksenåsens förskola | 15,0 | 15,2 | 13,6 | 15,5 | 12,1 |
| Von Bahrs förskola | 11,2 | 10,8 | 12,7 | 10,6 | 9,7 |
| Vretens förskola | 10,9 | 13,8 | 13,8 | 17,0 | 16,9 |
| Vänge förskola | 17,2 | 15,4 | 16,6 | 15,5 | 22,7 |
| Väpnarens förskola | 11,8 | 14,5 | 11,7 | 11,2 | 12,9 |
| Västra Stenhagens förskola | 12,7 | 13,8 | 13,9 | 13,1 | 24,8 |
| Växthuset förskola | 30,9 | 20,6 | 18,7 | 25,7 | 15,5 |
| Årikets förskola | 16,1 | 18,3 | 40,5 | 16,2 | 13,1 |
| Årstaparkens förskola | 11,2 | 13,2 | 13,3 | 14,0 | 14,2 |
| Åsiktens förskola | 10,6 | 15,4 | 11,2 | 9,4 | 10,2 |
| Äppellundens förskola | 15,1 | 19,4 | 14,1 | 12,7 | 13,5 |
| Öfre Slotts förskola | 11,4 | 10,0 | 24,0 | 18,5 | 13,6 |
| Österledens förskola | 18,2 | 16,9 | 12,5 | 13,7 | 15,5 |