

SAMMANTRÄDESPROTOKOLL

Sammanträdesdatum: 2018-05-16

§ 89

**Inrättande av naturreservatet Kronparken
KSN-2018-1239**
Beslut

Kommunstyrelsen föreslår kommunfullmäktige besluta

att bilda naturreservatet Kronparken i enlighet med ärendets **bilaga 1**,**att** anta skyddsföreskrifter enligt ärendets **bilaga 1**, samt**att** fastställa skötselplan enligt ärendets **bilaga 1:4**.**Särskilt yttrande**Therez Olsson, Rikard Sparby, Mats Gyllander (alla M), Mohamad Hassan (L) Stefan Hanna (C) och Jonas Segersam (KD) avger särskilt yttrande enligt **bilaga A § 89**.**Yrkande**

Maria Gardfjell (MP), Mohamad Hassan (L), Stefan Hanna (C), och Erik Pelling (S) yrkar bifall till arbetsutskottets förslag till beslut.

Sammanfattning

I översiktsplanen för Uppsala kommun från 2016 (ÖP 2016) föreslås att Kronparken ska skyddas. Där framgår också att reservatsutredning pågår.

Plan och byggnadsnämnden gav den 27 augusti 2015 stadsbyggnadsförvaltningen uppdraget att ta fram förslag till beslut och skötselplan för ett naturreservat i Kronparken. Plan och byggnadsnämnden beslutade den 18 april 2018 att föreslå kommunfullmäktige att besluta om bildande av naturreservat Kronparken.

Kronparken är en del av ett större naturområde med stora naturvärden som sträcker sig på båda sidor om Dag Hammarskjölds väg. Kronparkens utmärkande karaktär är en gammal kulturpåverkad tallskog där ett flertal tallar är omkring en meter i diameter och når över 30 meter i höjd. För att Kronparkens naturvärden ska bestå behöver området undantas från skogsproduktion och exploatering som innebär att områdets natur- och kulturvärden skulle påtagligt skadas. Området bör därför förklaras som naturreservat.

Förslaget överensstämmer med kommunens översiktsplan och bidrar till att uppfylla de nationella miljömålen Ett rikt växt- och djurliv, Levande skogar, och en God bebyggd miljö. Förslaget bedöms också förenligt med en från allmän synpunkt lämplig användning av mark- och vattenresurser. Förslaget innebär vidare att inskränkningarna i enskilds rätt att använda mark eller vatten inte går längre än vad som krävs för att syftet med skyddet ska tillgodoses.

Beslutsgång

Ordföranden ställer arbetsutskottets förslag till beslut mot avslag och finner att kommunstyrelsen bifaller förslaget.

Justerandes sign

Utdragsbestyrkande

SAMMANTRÄDESPROTOKOLL

Sammanträdesdatum: 2018-05-16

Beslutsunderlag

Förvaltningens skrivelse den 20 april 2018.

Arbetsutskottet har tillstyrkt förslaget den 8 mars 2018.

Ärende 14

Inrättande av naturreservat Kronparken

Särskilt yttrande

Alliansen

Kronparken är i dag ett mycket uppskattat friluftsområde, med anor sedan mitten av 1700-talet, som vi vill fortsätta att förvalta och utveckla, inte bebygga.

I samband med att Uppsala universitet utvecklar verksamheten vid Polacksbacken och Ångströmlaboratoriet samt alla de nya boende- och arbetsplatsmiljöer som byggs i Ulleråker, Rosendal och Bäcklösa är det viktigt att vi även utvecklar våra rekreationsytor. Därför ställer vi oss positiva till de skrivningar som handlar om att tillgängliggöra området för besökare genom att anlägga och underhålla entréer, stigar, gång- och cykelvägar. Vi ser också stora vinster med att äntligen kunna genomföra trygghetsskapande åtgärder i form av belysning av gång- och cykelvägar samt sittplatser. Vi skulle gärna se att det är möjligt att anlägga någon form av lekplats som är natur- och platsanpassad för området. Detta sammantaget skulle bidra till att stärka området och allmänhetens tillgång till Kronparken och samtidigt minimera risker för barriäreffekter mellan de olika stadsdelarna som växer fram. I dag finns en genomfartsväg som delar av området på ett olyckligt sätt. Den har ett nödvändigt användningsområde idag för byggtrafik men när vägen återställs bör kommunen ta tillfället i akt och läka ihop skogen genom att verka för att den tidigare grusvägen ersätts med naturlig skogsmark.

Samtidigt är det av stor vikt att en reservatsbildning inte försvårar en lösning på de framkomlighetsutmaningar som Uppsala står inför. I samband med att Södra staden utvecklas och bebyggs så kommer belastningen på transportsystemet att växa. En framtida flexibilitet för reservatets gränsdragning är oerhört viktig. Främst i söder intill korsningen av Dag Hammarskjölds väg/ Vårdsätravägen/ Kungsängsleden där trycket i dag är som störst på nya lösningar för att möta behovet i den växande staden.

Therez Olsson (M)

Mohamad Hassan (L)

Stefan Hanna (C)

Jonas Segersam (KD)



SAMMANTRÄDESPROTOKOLL

Sammanträdesdatum: 2018-05-16

Plats och tid: Bergius, 13:00 – 15:20

Beslutande: Marlene Burwick (S), Ordförande
 Maria Gardfjell (MP), 1:e vice ordf
 Erik Pelling (S)
 Caroline Hoffstedt (S)
 Ulrik Wärnsberg (S)
 Loa Mothata (S)
 Rickard Malmström (MP)
 Ilona Szatmari Waldau (V)
 Therez Olsson (M)
 Rikard Steinholtz (M)
 Mats Gyllander (M)
 Mohamad Hassan (L)
 Stefan Hanna (C)
 Jonas Segersam (KD)
 Simon Alm (SD)

Ersättare: Gustaf Lantz (S), t o m § 90
 Linda Eskilsson (MP)
 Hanna Mörck (V)
 Daniel Rogozinski (V)
 Anne Lennartsson (C)
 Carolina Bringborn (M)
 Markus Lagerqvist (M)
 Eva Edwardsson (L)

Övriga deltagare: Joachim Danielsson, stadsdirektör. Christoffer Nilsson, biträdande stadsdirektör. Åsa Nilsson Bjervner, stabschef. Ola Hägglund, ekonomidirektör. Mats Norrbom, stadsbyggnadsdirektör. Marica Nordwall, kommunikationsdirektör. Erik Boman, presschef. Politiska sekreterare (V), (M), (L), (C) och (KD). Susanne Eriksson, politisk stabschef (S). Jan Franzén, handläggare.

Utses att justera: Jonas Segersam (KD)**Paragrafer:** 76 - 105

Justeringens plats och tid: Kommunledningskontoret den 17 maj 2018.

Underskrifter:

 Marlene Burwick (S), ordförande

 Jonas Segersam (KD), justerare

 Ingela Persson, sekreterare

ANSLAG/BEVIS Protokoll är justerat. Justeringen har meddelats genom anslag på kommunens anslagstavla.

Organ: Kommunstyrelsen**Datum:** 2018-05-16**Sista dag att överklaga:** 2018-06-11**Anslag sätts upp:** 2018-05-21**Anslaget tas ner:** 2018-06-12

Protokollet finns tillgängligt på: www.uppsala.se och kommunledningskontoret

Underskrift:

Handläggare
Andersson Johan
Franzén Jan
Söderquist Camilla

Datum
2018-04-20

Diarienummer
KSN-2018-1239
PBN-2015-0052

Kommunfullmäktige

Inrättande av naturreservatet Kronparken

Förslag till beslut

Kommunstyrelsen föreslår kommunfullmäktige besluta

att bilda naturreservatet Kronparken i enlighet med ärendets **bilaga 1**,

att anta skyddsföreskrifter enligt ärendets **bilaga 1**, samt

att fastställa skötselplan enligt ärendets **bilaga 1:4**.

Ärendet

I översiktsplanen för Uppsala kommun från 2016 (ÖP 2016) föreslås att Kronparken ska skyddas. Där framgår också att reservatsutredning pågår.

Plan och byggnadsnämnden gav den 27 augusti 2015 stadsbyggnadsförvaltningen uppdraget att ta fram förslag till beslut och skötselplan för ett naturreservat i Kronparken. Plan och byggnadsnämnden beslutade den 18 april 2018 att föreslå kommunfullmäktige att besluta om bildande av naturreservat Kronparken, **bilaga 2**.

Beredning

Stadsbyggnadsförvaltningen har utarbetat förslag till beslut med remissförfarande och i samarbete med Upplandsstiftelsen tagit fram förslag till skötselplan för Kronparken i enlighet med bestämmelser i miljöbalken (1998:808) och förordningen om områdesskydd (Fo 1998:1252).

Barn- och jämställdhetsperspektivet har beaktats i beredningen av ärendet.

Föredragning

Kronparken är en del av ett större naturområde med stora naturvärden som sträcker sig på båda sidor om Dag Hammarskjölds väg. Kronparkens utmärkande karaktär är en gammal kulturpåverkad tallskog där ett flertal tallar är omkring en meter i diameter och når över 30

meter i höjd. För att Kronparkens naturvärden ska bestå behöver området undantas från skogsproduktion och exploatering som innebär att områdets natur- och kulturvärden skulle påtagligt skadas. Området bör därför förklaras som naturreservat.

Förslaget överensstämmer med kommunens översiktsplan och bidrar till att uppfylla de nationella miljömålen Ett rikt växt- och djurliv, Levande skogar, och en God bebyggd miljö.

Förslaget bedöms också förenligt med en från allmän synpunkt lämplig användning av mark- och vattenresurser. Förslaget innebär vidare att inskränkningarna i enskilds rätt att använda mark eller vatten inte går längre än vad som krävs för att syftet med skyddet ska tillgodoses.

Ekonomiska konsekvenser

Kostnad för reservatsbildningen ryms för ändamålet inom ramen för plan- och byggnadsnämndens budget. Tillkommande driftskostnader omfattar i första hand utsättning och markering av reservatsgräns samt informationsskyltning.

Uppsala kommun kommer att söka markåtkomstbidrag för skydd av värdefull natur.

Finansiering av naturvårdsförvaltningen sker genom gatu- och samhällsmiljönämndens anslag för skötsel av naturvårdsobjekt m.m. Löpande kostnader utgörs av skötselmoment såsom normal drift av kommunal mark och skötsel enligt skötselplan. Förvaltningskostnaderna för gatu- och samhällsmiljönämnden ökar i och med detta med 300 000 kronor per år, vilket behöver hanteras i Mål och budget för 2019-2021.

Stadsbyggnadsförvaltningen

Joachim Danielsson
Stadsdirektör

Mats Norrbom
Stadsbyggnadsdirektör

Bildande av Kronparkens naturreservat



Uppsala kommun
2018

Förslag till beslut

- Med stöd av 7 kap. 4 § miljöbalken (1998:808) förklarar Kommunfullmäktige i Uppsala kommun det område som avgränsats på bifogad karta, **Kronparken**, som naturreservat, bilaga 1, beslutskarta,
- Naturreservatets namn ska vara *Kronparkens naturreservat*,
- För att trygga syftet med naturreservatet förordnas med stöd av 7 kap. 5, 6 och 30 §§ miljöbalken, att nedan angivna föreskrifter A, B och C samt föreskrifternas ikraftträdande ska gälla för naturreservatet,
- Ordningsföreskrifter utfärdade med stöd av 7 kap. 30 § miljöbalken ska gälla omedelbart, även om de överklagas,
- I enlighet med 2 § förordningen om områdesskydd enligt miljöbalken m.m. och vad som följer av 21 § samma förordning är Uppsala kommun förvaltare för naturreservatet,
- Med stöd av 3 § förordningen (1998:1252) om områdesskydd enligt miljöbalken m.m. fastställer Uppsala kommuns kommunfullmäktige en skötselplan, bilaga 4.

Reservatets syfte

Syftet med Kronparkens naturreservat är att bevara och utveckla ett kulturpräglad stadsnära skogsområde och att tillgodose stadens behov av områdets ekosystemtjänster som nära rekreation och friluftsliv. Naturreservatet ska gynna värdefulla natur- och kulturmiljöer,, biologisk mångfald, miljöer knutna till tall samt stärka grönstrukturen i Uppsala stad.

Precisering av syftet

Reservatets värden för friluftslivet ska upprätthållas och utvecklas så att besökare kan bedriva olika typer av fritidsaktiviteter, rekreation och naturpedagogik i en stadsnära natur samt uppleva värdefull natur- och kulturmiljö, biologisk mångfald och de skönhetsvärden som finns inom området.

Syftet ska uppnås genom att:

- inte tillåta exploaterande verksamheter eller skadegörelse på mark och vegetation,
- inte tillåta skogsbruk till förmån för bibehållen utveckling av gammal skog vars värden förstärks genom skötsel i form av frihuggning av värdefulla träd samt främjande av förekomst av värdefulla strukturer som död ved,
- ytor med återväxt av tall vårdas särskilt för en fortsatt kontinuitet,
- reservatet förvaltas så att det är attraktivt och lättillgängligt för besökare att bedriva olika typer av rekreation, lek och naturpedagogik,
- underlätta tillgänglighet genom uppmärkning och underhåll av stigar, anlägga stigar och belysta gång- och cykelvägar samt bänkar och informationsskyltar. Informationen och anläggningarna ska skapa en långsiktig samexistens mellan rekreation och biologisk mångfald,
- fortsatt hävd genom naturvårdsanpassad betesdrift.

Skäl för kommunens beslut

Kronparken är ett stadsnära skogsområde med ett av landets äldsta och mest skyddsvärda tallskogsbestånd. Områdets biologiska värden är främst knutna till naturskogsförhållanden med mycket gamla träd och död ved. Området har stora värden kopplande till stadsnära rekreation, vardagsmotion och naturpedagogik. Områdets värden kan skadas av exploaterande verksamheter, missriktad skogsskötsel, upphörd hävd annan åverkan på mark och vegetation. Områdets tallbestånd och återväxt missgynnas om skogen tillåts bli alltför tät.

Kronparken ingår i ett område som i Länsstyrelsens naturvårdsprogram (1987) bedömdes tillhöra klass 2 (mycket högt naturvärde). I Länsstyrelsens motivering framhölls betydelsen av ett unikt tallbestånd samt dess värde som stadsnära strövområde.

I Uppsala kommuns naturvårdsinventering (1988-96) bedömdes Kronparken tillhöra värdeklass 2 (mycket höga naturvärden) och områdets betydelse som ett stadsnära strövområde.

Naturresevat är det mest lämpliga instrumentet för att långsiktigt skydda området från ändrad mark- och vattenanvändning och att säkerställa den skötsel som behövs för att bevara och utveckla områdets värden.

Föreskrifter för naturresevatet

För att tillgodose syftet med naturresevatet beslutar Uppsala kommun med stöd av 7 kap. 5, 6 och 30 §§ miljöbalken och 22 § förordningen (1998:1252) om områdesskydd enligt miljöbalken m.m. att nedan angivna föreskrifter ska gälla i resevatet.

A. Föreskrifter med stöd av 7 kap. 5 § miljöbalken om inskränkningar i rätten att använda mark och vattenområde

Utöver föreskrifter och förbud i lagar och andra författningar är det förbjudet att:

1. bedriva täktverksamhet eller annan verksamhet som förändrar områdets topografi, yt- eller dräneringsförhållanden, gräva, schakta, fylla ut, hacka, borra, mejsla, spränga prospektera eller bortföra mineral eller annat geologiskt material,
2. tippa, fylla eller anordna upplag annat än tillfälligt upplag (högst en månad) för underhåll av stigar, gång- cykelväg eller annat upplag i samband med områdets skötsel,
3. uppföra mast,
4. använda eller sprida kemiska och biologiska bekämpningsmedel, konstgödsel, kalk eller växtnäringsämnen,
5. bedriva jakt.

Utän tillstånd från tillståndsmyndighet är det förbjudet att:

6. avverka träd med diameter större än 20 cm eller omkrets 70 cm i brösthöjd, ta bort eller upparbeta dött träd eller vindfälle, bryta stubbar eller utföra andra skogliga åtgärder,
7. anlägga ny ledning i mark eller i luft,
8. anlägga väg, stig eller parkeringsplats,
9. uppföra ny byggnad eller anläggning annat än byggnad eller anläggning som behövs för resevatets förvaltning, pedagogisk verksamhet och för friluftslivets utveckling.

Undantag från föreskrifterna anges under D nedan.

B. Föreskrifter med stöd av 7 kap. 6 § miljöbalken om förpliktelse för ägare och innehavare av särskild rätt till fastighet att tåla visst intrång

Markägare, arrendator och annan innehavare av särskild rätt till mark förpliktigas tåla att följande anordningar utförs och åtgärder vidtas för att tillgodose syftet med reservatet:

1. utmärkning av reservatets gränser enligt gällande anvisningar samt uppsättning och underhåll av reservatsskyltar, vägvisare och övriga upplysningsskyltar,
2. tillgängliggörande av reservatet för besökare genom anläggning och underhåll av entréer, stigar, sitt-/rastplatser, väderskydd, gång-/cykelvägar, lekyta, belysning av gång-/cykelväg och liknande anläggningar,
3. genomförande av naturvårdande skötselåtgärder genom röjning, gallring, slåtter, bete samt frihuggning av träd, gynnande av återväxt av tall, stängsling för betesdjur, skyddsstängsling kring känsliga habitat, utföra stamhöjning på tall för att gynna förekomst av reliktböck och andra insekter som är beroende av solbelysta tallstammar, markbearbetning för tillskapande av sandblottor och grävning för återskapande och återställande av habitat, avverka ädelgran, samt tillskapande eller utplacering av död ved och liknande åtgärder, se bilaga 3,
4. undersökning och dokumentation av växt- och djurlivet,
5. uppförande av byggnad/anläggning för pedagogisk verksamhet i enlighet med reservatets syfte.

C. Ordningsföreskrifter med stöd av 7 kap. 30 § miljöbalken om rätten att färdas och vistas inom reservatet samt om ordning i övrigt inom reservatet

Utöver föreskrifter och förbud i andra lagar och författningar är det för allmänheten förbjudet att

1. gräva, måla eller på annat sätt skada fast naturföremål eller ytbildning,
2. fälla eller på annat sätt skada levande eller döda träd eller buskar samt gräva upp växter eller ta bort mossor, lavar eller vedlevande svampar,
3. skada eller störa djurlivet,
4. medföra okopplad hund,
5. parkera motorfordon och husvagn/husbil,
6. framföra cykel utanför väg, gång- och cykelväg samt utanför anvisad stig,
7. elda på mark,
8. tälta,
9. fånga och insamla ryggradslösa djur,
10. sätta upp tavla, affisch, skylt eller liknande. Snitslar, orienteringsskärmar, formulär och anslag får tillfälligt sättas upp under förutsättning att de avlägsnas omedelbart efter arrangemanget.

Undantag från föreskrifterna anges under D nedan.

D. Undantag från föreskrifterna

Ovanstående föreskrifter under A och C utgör inte hinder för förvaltaren, eller den som förvaltaren utser, att utföra de åtgärder som behövs för reservatets vård och skötsel som framgår av föreskrifter B 1-6.

Utan hinder av föreskrifterna under A och C är det tillåtet att:

1. för förvaltaren av naturreservatet, eller den som förvaltaren uppdrar åt, vidta de åtgärder som behövs för att tillgodose syftet med naturreservatet och som anges i föreskrifter med stöd av 7 kap. 6 § miljöbalken i detta beslut,
2. utföra nödvändiga åtgärder i samband med brandbekämpning, utsläpp och sjukvårds-, polis- eller räddningsåtgärder,
3. att genomföra pedagogiska verksamheter i fältundervisning genom tillfällig insamling av djur och växter,
4. för förvaltaren av naturreservatet eller av förvaltaren utsedd uppdragstagare att utföra insamling för dokumentation av växt- och djurlivet,
5. för förvaltaren av naturreservatet eller arrendator och djurhållare att använda vallhund vid djurhållning,
6. för förvaltaren av naturreservatet eller den som förvaltaren utser, att avverka träd som efter fackmannamässig bedömning anses utgöra en säkerhetsrisk för människors hälsa, miljö eller fast egendom,
7. för ledningsägare, av el- och teleanläggningar, opto-/fiberkabel, fjärrvärmeanläggningar samt VA - anläggningar att efter samråd med kommunen vidta åtgärd för *återkommande drift* eller *underhållsarbeten* för befintlig ledning och för detta använda nödvändiga motorfordon och arbetsmaskiner, samt sätta upp varningsskyltar. Drift eller underhållsarbeten som måste åtgärdas vid *pågående driftsstörning* får utföras utan föregående samråd eller anmälan till reservatsförvaltaren. Om körskador uppstår ska det åtgärdas så att markskiktet återställs utan dröjsmål. Utförda åtgärder på mark ska besiktigas där ledningsägare kallar reservatsförvaltaren senast en vecka efter utfört arbete. Enligt gällande vattenskydds föreskrifter kan ovanstående åtgärder medföra risk för förorening av grundvattnet och således kräva särskilt tillstånd,
8. för reservatsförvaltaren eller av förvaltaren utsedd uppdragstagare, att:
 - bedriva jakt enligt 9 § jaktlagen (jakt efter farliga individer), 28 § jaktlagen (eftersök på skadat vilt), 30 § jaktförordningen (moderlösa ungar), 34 § jaktförordningen (eftersök på trafikskadat vilt) och 40 b § jaktförordningen (skadat vilt),
 - medföra okopplad hund och framföra motorfordon i samband med jakt, skyddsjakt eller eftersök av skadat vilt,
9. inom skötselzon A-E cykla utanför stigar mellan 1 okt – 1 april,
10. plocka blommor, bär och marklevande svampar för privat bruk inom allemansrättens och artskydds förordningens begränsningar,
11. anlägga broförbindelse inom skötselzon E för gång- och cykeltrafik över Kungsängsleden med brofästen och anslutning till gång- cykelväg i Kronparken.

Upplýsningar

- Uppsala kommun kan med stöd av 7 kap. 7 § andra stycket miljöbalken medge dispens från meddelade föreskrifter om det finns särskilda skäl och om det är förenligt med reservatets syfte (7 kap. 26 § miljöbalken). Enligt 7 kap. 7 § sista stycket miljöbalken gäller att beslut om dispens får meddelas endast om intrånget i naturvärdet kompenseras i skälig utsträckning i naturreservatet eller i något annat område.
- Reservatsbeslutet kungörs på Uppsala kommuns anslagstavla och kommer att finnas tillgängligt i kommunens författningssamling, på kommunens webbplats samt i Uppsala Nya Tidning.

- Föreskrifter under C, om rätten att färdas, vistas och om ordningen i övrigt inom naturreservatet, gäller omedelbart även vid överklagan, enligt 7 kap. 30 § miljöbalken.
- Kommunen ska enligt 2 kap. 9 § miljötillsynsförordningen utöva tillsyn över att naturreservatets föreskrifter följs. Enligt 29 kap. 2 och 2a §§ miljöbalken gäller bl.a. att brott mot föreskrift som meddelats med stöd av 7 kap. miljöbalken kan medföra straffansvar. Har någon vidtagit åtgärd i strid mot meddelad föreskrift kan kommunen enligt 26 kap. 9 och 14 §§ miljöbalken vid vite förelägga om rättelse.
- Enligt 3 kap. 9 § lagen om skydd av olyckor har, efter en eventuell brand, ägaren eller nyttjanderättsinnehavaren ansvar för bevakning i den utsträckning som har beslutats av räddningsledare efter avslutad räddningsinsats. Behövs bevakning med hänsyn till risken för ny brand och att bevakningen inte kommer till stånd får räddningsledaren utföra bevakningen på ägarens eller nyttjanderättshavarens bekostnad.
- Inom naturreservatet finns sex kända och registrerade fornlämningar.
- Tillfällig väg för arbetsfordon i Kronparkens östra del ska återställas till gångväg enligt särskilt avtal i skötselplan, bilaga 4.4.

Andra bestämmelser som gäller för området

Uppsala kommun vill erinra om att utöver reservatsföreskrifterna gäller även andra lagar, förordningar och föreskrifter för området. Av särskild betydelse för reservatets syften är bland annat:

- artskyddsförordningen (2007:845) och Naturvårdsverkets föreskrifter (NFS 1999:7 med ändringar 1999:12, 2005:12 och 2008:3) om artskydd med bestämmelser om bl.a. fridlysning av vissa växt- och djurarter,
- terrängkörningslagen (1975:1313) och terrängkörningsförordningen (1978:594) med visst förbud mot körning i terräng,
- jaktlagen (1987:259) som anger att alla vilda fåglar och däggdjur samt deras ägg, ungar och bon är fredade, med undantag för sådan jakt som är tillåten enligt samma lag,
- bestämmelserna i 2 kap. kulturmiljölagen (1988:950) om skydd av fasta fornlämningar. Bestämmelserna innebär bland annat att det är förbjudet att på något sätt förändra, ta bort, täcka över eller i övrigt skada en fornlämning,
- allemansrätten (inskriven i grundlagen sedan 1994) innebär en begränsad rätt för var och en att färdas över annans mark och att tillfälligt uppehålla sig där. Med rätten följer krav på hänsyn och varsamhet mot natur och djurliv, mot markägare och mot andra människor ute i naturen. De allmänna hänsynsregler som gäller för alla som nyttjar naturen och allemansrätten återfinns i miljöbalkens 2 kap. 2 och 7 kap.,
- Kronparken ligger inom ett yttre skyddsområde för grundvattenvattentäkt beslutat av Länsstyrelsen den 27 november 1989. För skyddsområdet gäller särskilda skyddsföreskrifter. Syftet med vattentäktens skyddsområde är att förhindra verksamhet som kan medföra risk för förorening, exempelvis grävning och ledningsschakt vilket kan kräva särskilt tillstånd,
- Kronparken ligger inom riksintresse för kulturmiljövården (C 40 A),
- västra delen av Kronparken ingår i detaljplan för Rosendalsfältet antagen 2007-02-15 med planbestämmelsen "Naturområde",
- östra delen av Kronparken ingår i detaljplan för Södra fältet antagen 1992-11-23 med planbestämmelsen "Naturområde".

Ledningsdragningar

Ledningsdragningar som krävs för att utveckla infrastrukturen i Uppsala eller regionen och ombyggnad av befintliga anläggningar för att klara ökad kapacitet eller för att klara myndighetskrav hindras inte av reservatsbeslutet. Nya ledningar där mark tas i anspråk ska dock föregås av tillståndsprövning enligt reservatsföreskrifterna. Eventuell framtida kabelförläggning och ledningsdragningar ska så långt möjligt nyttja befintlig infrastruktur som vägar, gångcykelväg eller läggas utanför reservatsområdet.

Uppgifter om naturreservatet

Namn	Kronparkens naturreservat
NVR- ID	2049141
Län	Uppsala län
Kommun	Uppsala
Lägesbeskrivning	Reservatet beläget i Uppsala stad i anslutning till Dag Hammarskjölds väg
Socken	Bondkyrko socken
Areal	23,3 ha
Naturgeografisk region	Borenemoral region – skogslandskap söder om norrlandsgräns
Kulturgeografisk region	Mellanbygden
Fastigheter	Kåbo 1:18, Kronåsen 1:25
Markägare	Uppsala kommun
Förvaltare	Uppsala kommun
Naturtyper Natura 2000	Västlig taiga (9010) Näringsrik granskog
Detaljplan	Södra Fältet. Antagen 1992-11-23 Rosendalsfältet. Antagen 2007-02-15

Beskrivning av området

Allmän beskrivning

Kronparkens naturreservat är en del av ett större naturområde i centrala Uppsala som sträcker sig på båda sidor om Dag Hammarskjölds väg. Området som ska avgränsas som naturreservat är en del av ett större skogsområde som går under benämningen Kronparken.

Områdets värdefulla tallskog växer på jämna sandavlagringar i anslutning till Uppsalaåsen. Tallbeståndet är ett av de äldsta och grovstammigaste i landet. Beståndet består av delvis flerskiktad skog med överståndare av mycket gamla träd på ca 350 år och upp till över 400 år, en generation träd som närmar sig 200 år samt enstaka träd från 50 år och ner till små plantor. Föryngringen av tall är god i det östra området och i det närmaste obefintlig i det västra. Fältskiktet domineras ännu av smalbladiga gräs, blåbärs- och lingonris. Men den tidigare gräsheden håller på att försvinna och ersätts av en kvävgynnad flora som hallon, örnbräken och älgört. I bottenskiktet förekommer de vanligaste skogsmossorna som hus- och väggmossa. I den sydöstra delen ligger ett litet kärr.

Historisk och nuvarande markanvändning

Kronparken är ligger inom ett historisk intressant område. I Kronparkens närhet låg det gamla Aros, nuvarande Uppsala, som på 1200-talet var rikets främsta kungsstad och därefter dess kyrkliga huvudstad. I närheten låg även platsen Håga som enligt fornforskarna kan ha utgjort medelpunkten i den bronsåldersbygd som ca 1000 f.Kr. blomstrade i Mälardalen. Vid denna tid låg Kronparksområdet på en ö omgiven havsvikar som genom landhöjningen blivit Hågaåns och Fyrisåns dalgångar. På östra stranden av denna ö sträckte sig Uppsalaåsen med utsikt över den gamla segelleden mot Uppsala. På åsen fanns några av de äldsta bebyggelseplatserna i området.

Kronparken har använts som övningsfält av militär sedan 1600-talets slut. I ett protokoll från år 1638 om skydd av kronans ”enskillte parcker, frie för skog- och djurfälle” nämns ett område vid Uppsala som sannolikt avser Kronparken. Bestämmelserna som gällde fram till år 1859, då skogsstyrelsen bildades, rörde i första hand det jaktbara viltet. Skogens funktion var inriktad på leverans av ek- och masttimmer till flottan. Under många århundraden användes Kronparken främst som betesmark och där svin, nöt och får under lång tid präglade skogens utseende. Ett kungligt beslut och ett mycket tidigt naturvårdsskydd gjordes år 1773 av Gustaf den III:e i samband med en utvidgning av militärens verksamhet vid Polacksbacken. Utvidgningen godkändes under förutsättning att ”...vid upprödandet deraf den skogsparck warder undantagen som är af ålder fredlyst till prydnad för Upsala slott...”.

Förutom det rent skogsbotaniska värdet har Kronparken också ett vetenskapshistoriskt värde, det var här som Carl von Linné beskrev och namngav bl.a. tall, gran, en, vårfryle och örnbräken. Kronparken fick sin första skogsbruksplan 1846. Det riktades kritik mot den form av skogsbruk som föreslagits; ”Att nedhugga dem alla (träden) under loppet af ett tiotal år vore misshushållning och ett barbari emot den vackra skogen”. På grund av kritiken omarbetades planen. En intressant uppgift är att det redan då växte tallar omkring på 300 år i Kronparken, vilket betyder att skogen var gammal redan på Rudbecks tid. Utifrån tallarnas snabba tillväxt och utseende så förekommer uppgifter om att tallar skulle vara sådda med frön från Holland av Olof Rudbeck d.ä. omkring år 1680.

Inom området finns sex kända och registrerade fornlämningar. I östra området finns ett sentida minnesmärke och en äldre höglignande lämning. I västra området finns en boplatslämning med anslutande gravstensättningar samt en hålvägsbildning.

Värden för friluftsliv och naturpedagogik

Området har höga värden som ett stadsnära strövområde och som närområde till förskolor och skolor. Området är lättillgängligt genom ett flertal gång- och cykelstigar som går genom området. En av dem, den så kallade Gula stigen, anlades på 1930-talet. Stigen är ca 10 km lång och går mellan Kronåsen vid Studenternas idrottsplats söderut till Skarholmen och Ekoln. Området erbjuder en närmiljö med möjligheter för vistelse och naturpedagogik.

Biologiska värden

Områdets biologiska värden är främst knutna till naturskogsförhållanden i form av gamla träd och död ved. Den rika vedfaunan innehåller ett flertal "hålträdsarter" som annars mest är kända från gamla ekar och andra ädellövträd. Här finns bl.a. brun guldbagge, kamklobaggar och flera arter trädlevande myror. Skogsduva och spillkråka är exempel på några förekommande fåglar som lever i Kronparkens hålträd. Taltickan, som enbart koloniserar gamla tallar, finns på flera tallar inom området. Hittills har 26 rödlistade arter och ytterligare ett antal signalarter (arter som indikerar miljöer med höga naturvärden) påträffats inom området.

Ärendets beredning

I översiktsplanen för Uppsala kommun från 2016 (ÖP 2016) föreslås att Kronparken ska skyddas och att reservatsutredning pågår.

Plan- och byggnadsnämnden gav Stadsbyggnadsförvaltningen den 27 augusti 2015 i uppdrag att redovisa förslag till beslut och skötselplan för ett naturreservat i Kronparken.

Plan- och byggnadsnämnden har den 12 januari 2018 beslutat att ställa sig bakom stadsbyggnadsförvaltningens förslag till beslut och skötselplan för det föreslagna naturreservatet Kronparken och att uppdra åt förvaltningen att förelägga ägare och innehavare av särskild rätt till mark om yttrande, samråda med myndigheter samt ge övriga intressenter i ärendet möjlighet till yttrande

Plan- och byggnadsnämnden har den 18 april 2018 beslutat att föreslå kommunstyrelsen föreslå kommunfullmäktige att besluta om bildande av naturreservatet Kronparken i enlighet med framtagna beslutshandlingar

Stadsbyggnadsförvaltningens bedömning och motivering

Reservatsförslaget innebär att ett viktigt tätortsnära natur- och vattenområde i Uppsala kommun får ett tillräckligt och ändamålsenligt skydd för friluftsliv- och naturvärden.

Uppsala kommun bedömer att bildande av ett naturreservat för Kronparken är förenligt med kommunens gällande översiktsplan 2016.

Stadsbyggnadsförvaltningen föreslår att kommunfullmäktige beslutar om bildande av Kronparkens naturreservat enligt upprättade handlingar.

Intresseprövning och överensstämmelse med miljömålen

Uppsala kommun finner i enlighet med 5 § förordningen (1998:896) om hushållning med mark- och vattenområden m.m. att beslut om att bilda naturreservat är väl förenligt med en från allmän synpunkt lämplig användning av mark- och vattenresurser.

Området berörs av detaljplan Södra fältet från 1992 med planbestämmelsen "Naturområde" och av detaljplan Rosendalsfältet från 2007 med planbestämmelsen "Naturområde". Då naturreservat har som syfte att ytterligare främja friluftslivet och naturupplevelser i området motverkar reservatet och dess bestämmelser inte detaljplanen.

Kommunen finner vid en vägning mellan enskilda och allmänna intressen i enlighet med 7 kap. 25 § miljöbalken att det för att skydda och bevara områdets friluftsliv- och naturvärden finns skäl att besluta om att bilda naturreservat, att förordna om föreskrifter för att skydda området samt att fastställa upprättad skötselplan.

Kommunen bedömer att ett naturreservat i det aktuella området är förenligt med hushållningsbestämmelserna i 3 kap. miljöbalken.

Beslutet överensstämmer med kommunens Översiktsplan och bidrar även till att uppfylla de nationella miljömålen avseende Ett rikt växt- och djurliv, Levande skogar, samt en God bebyggd miljö.

Övriga bedömningar

Reservatsförslaget innebär att ett stadsnära naturområde i Uppsala kommun får ett tillräckligt skydd av friluft- och naturvärden. Finansiering av naturvårdsförvaltningen sker genom Stadsbyggnadsförvaltningens anslag för skötsel av naturvårdsobjekt m.m. Löpande kostnader utgörs av skötselmoment såsom gränsmarkering, informationsskyltning, slyröjning, underhåll av stättor och stängsel, snöröjning, städning och tillsyn, dokumentation samt normal drift av kommunal mark.

Reservatsförslaget innebär att ett viktigt tätortsnära natur- och vattenområde i Uppsala kommun får ett tillräckligt och ändamålsenligt skydd för friluft- och naturvärden.

Uppsala kommun bedömer att bildande av ett naturreservat för Kronparken är förenligt med kommunens gällande översiktsplan 2016.

Stadsbyggnadsförvaltningen föreslår att kommunfullmäktige beslutar om bildande av Kronparkens naturreservat enligt upprättade handlingar.

Tillsyn och förvaltning

Reservatsförvaltare är enligt reglementets nuvarande utformning Stadsbyggnadsförvaltningen i Uppsala kommun. Förvaltaren ansvarar för genomförande och dokumentation av skötselåtgärder enligt gällande skötselplan samt reservatets gränsmarkering, skyltning, samt frekvent återkommande underhåll av mark, vatten och anläggningar. Förvaltaren ska fortlöpande samråda med tillsynsmyndigheten särskilt i frågor där skötselplanen inte tydligt reglerar åtgärden.

Tillsynsmyndigheten är enligt reglementets nuvarande utformning Miljö och hälsoskyddnämnden i Uppsala kommun. I tillsynen ingår kontroll av efterlevnad av reservatsbestämmelser samt prövning av tillstånd och dispenser.

Överklagande

Den som överklagar kommunfullmäktiges beslut ska göra det skriftligt genom besvär till länsstyrelsen. Överklagandet ska sändas till Kommunledningskontoret som vidarebefordrar ärendet till länsstyrelsen. Besvärshandlingen ska vara egenhändigt undertecknad av klaganden eller dennes ombud och insänd inom tre veckor från kungörelse i ortstidning. Insändes besvärshandlingar som brev via posten ska de ske till adress: Kommunledningskontoret, 753 75, Uppsala.

Bilagor

- Bilaga 1:1 Beslutskarta
- Bilaga 1:1a Beslutskarta IR
- Bilaga 1:2 Översiktskarta
- Bilaga 1:3 Förvaltningskarta
- Bilaga 1:4 Skötselplan med bilagor

Sakägare

Särskild lista

Sändlista

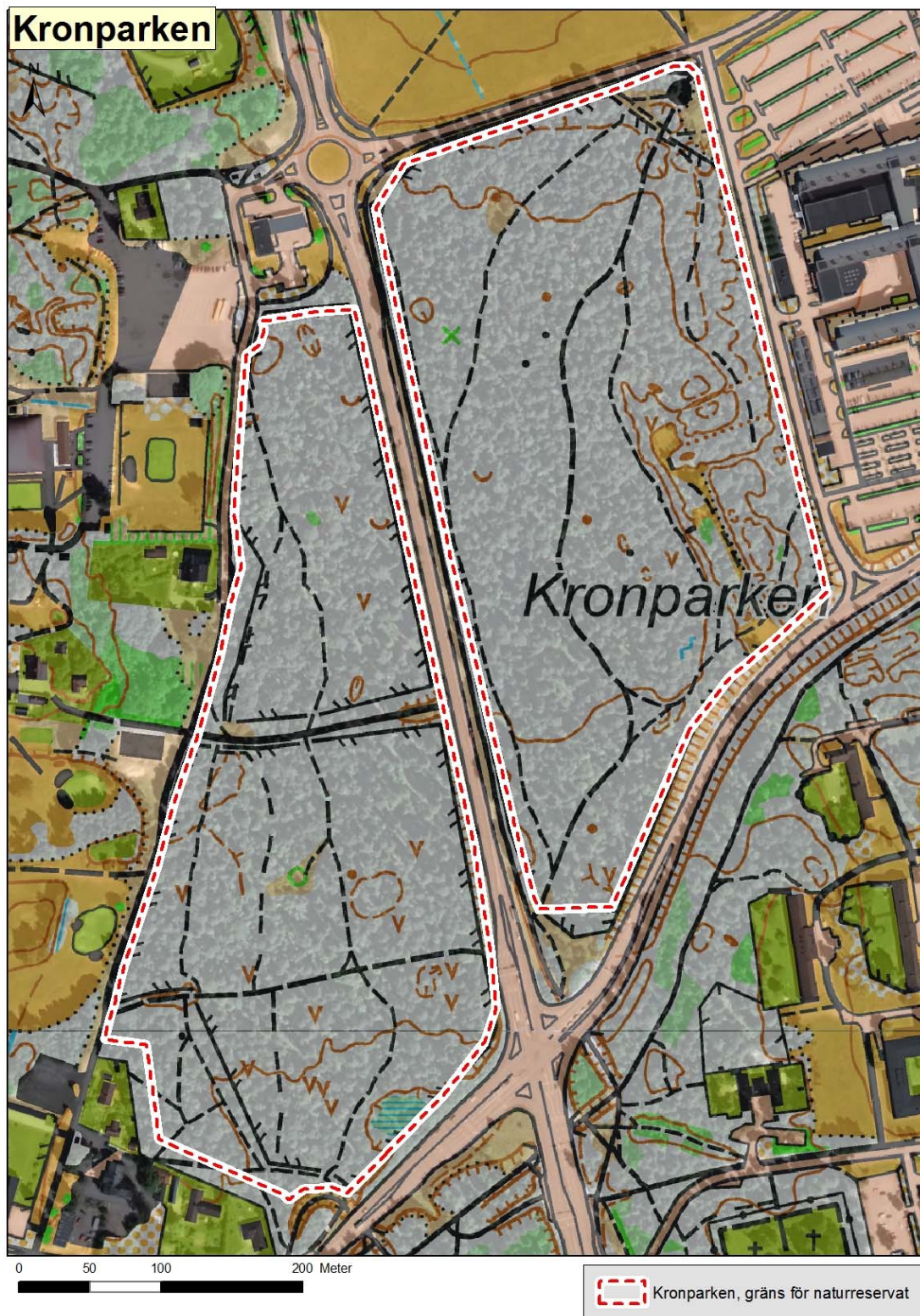
Länsstyrelsen, lansstyrelsen@lansstyrelsen.se
Skogsstyrelsen, skogsstyrelsen@skogsstyrelsen.se
Naturvårdsverket, registrator@naturvardsverket.se
Försvarsmakten, exp-hkv@mil.se
Sveriges Geologiska Undersökning, sgu@sgu.se
Miljöförvaltningen, Uppsala kommun, miljoforvaltningen@ uppsala.se

Skanova, remisser-stockholm@skanova.se
[Telia Sonera Sverige Netfastigheter, Mårtensgatan 11, 123 86 FARSTA](http://Telia.Sonera.Sverige.Netfastigheter.Martensgatan.11.123.86.FARSTA)
Svenska Kraftnät, registrator@svk.se, alt. Box 1200, 172 24 SUNDBYBERG
Vattenfall Eldistribution AB, registratur.eldistribution@vattenfall.com
IP only Uppsala vivianne.ehrnlund@ip-only.se
Uppsala Vatten och Avfall AB,
uppsalavatten@uppsalavatten.se
<Jessica.Berg2@uppsalavatten.se>

Naturskyddsföreningen i Uppsala län, skogsgruppen, k.jorgen.sjostrom@telia.com
Uppsala Naturskyddsförening, c/o Per Hedberg, per@vretatorp.se,
Entomologiska föreningen i Uppland, c/o Stefan Eriksson, stefan Eriksson@eurofins.se
Upplands botaniska förening, karolin.ring@gmail.com, mora.aronsson@habonet.net
Upplands Ornitologiska Förening, info.uof@gmail.com
Friluftsförbundet i Uppsala, uppsala@friluftsförbundet.se
Stadsbyggnadsförvaltningen, Avdelning gata park natur, Egen regi Drift

BILAGA 1:1

Beslutskarta



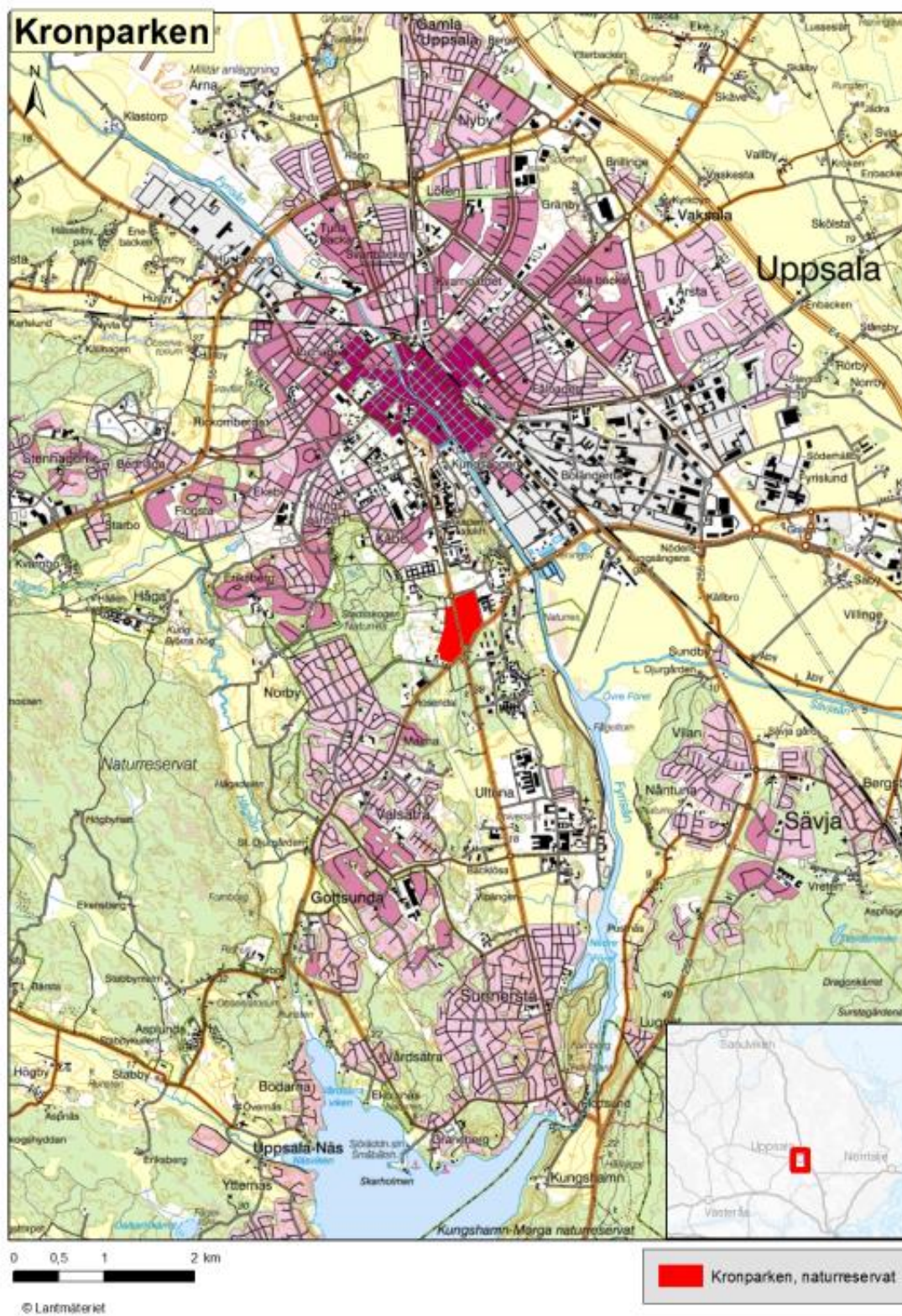
BILAGA 1:1a

Beslutskarta 1 IR



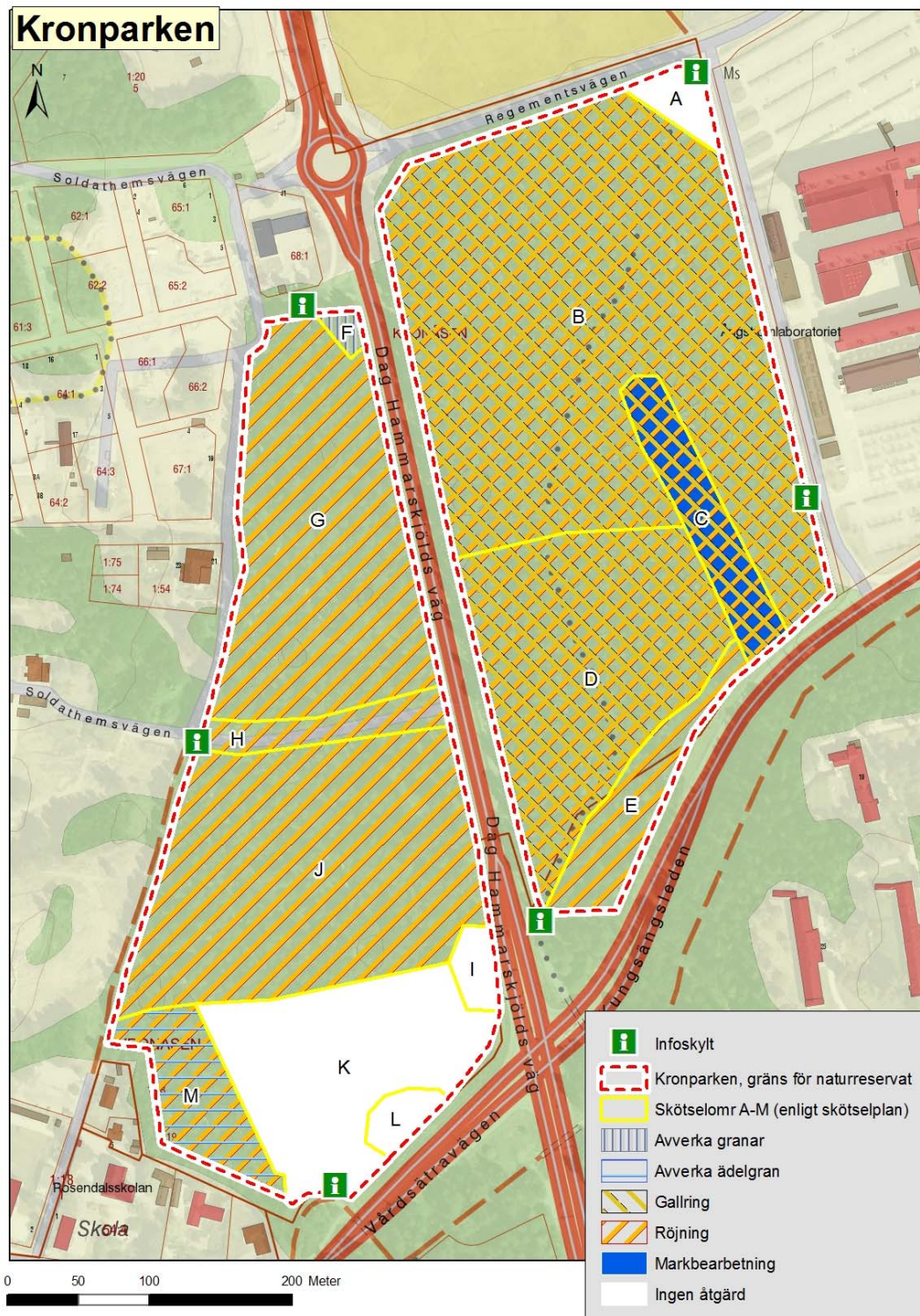
BILAGA 1:2

Översiktskarta



BILAGA 1:3

Förvaltningsinriktning



BILAGA 1:4

Skötselplan

Skötselplan för Kronparkens naturreservat



Uppsala kommun
2018

Innehållsförteckning

Skötselplan för	1
Kronparkens naturreservat	1
.....	1
Innehållsförteckning.....	2
Skötselplanens syfte.....	3
Syftet med reservatet och skötseln	3
Precisering av syftet.....	3
Syftet ska uppnås genom att:	3
Beskrivningsdel.....	4
Administrativa data.....	4
Naturvärdesbedömningar	4
Åtgärdsprogram för hotade arter.....	4
Allmän beskrivning.....	5
Ekosystemtjänster	5
Biologiska värden	5
Särskilt skyddsvärda eller ekologiskt viktiga arter	5
Skyddsvärda arter 2016.....	6
Kulturhistoriska värden.....	8
Värden för friluftsliv och naturpedagogik	8
Prioriterade bevarandevärden	8
Källförteckning	9
Plandel.....	10
Övergripande skötsel	10
Beskrivning, bevarandemål och skötselåtgärder.....	10
Skötselområde A. Entré Gula stigen, gammal gles tallskog, gräsytor - 0,2 ha	13
.....	13
Skötselområde B. Gammal gles tallskog – 7,5 ha.....	14
Skötselområde C. Gammal skjutbana, glest trädbevuxen sänka med inslag av ängsvegetation och täta lövdungar - 0,7 ha.....	14
Skötselområde D. Gammal barrblandskog - 3,2 ha	15
Skötselområde E. Gammal lövrik barrblandskog – 0,9 ha.....	17
Skötselområde F. Medelåldrig monokultur med gran - 0,1 ha.....	18
Skötselområde G. Gles gammal tallskog - 3,2 ha	19
Skötselområde H. Vägkanter med inslag av gamla träd - 0,4 ha	20
Skötselområde I. Medelåldrig blandlövskog med tallinslag – 0,2 ha	21
Skötselområde J. Gles gammal tallskog med inslag av äldre gran och lövträd - 4,1 ha .	22
Skötselområde K. Gammal barrblandskog – 1,6 ha.....	23
Skötselområde L. Lövsumpskog - 0,2 ha.....	23
Skötselområde M. Gammal barrblandskog – 1,0 ha.....	24
Friluftsliv, tillgänglighet och anordningar för besökare.....	24
Jakt.....	25
Dokumentation och uppföljning.....	25
Uppföljning av bevarandemål.....	26
Översiktlig beskrivning av planerade åtgärder:.....	26
Tillsyn och förvaltning.....	27
Bilagor.....	27
1 Avgränsning	32
2 Utförda åtgärder	33
3 Säkerhet.....	34
4 Återställning.....	35
4.1 Genomförande av återställning	35
4.2 Ekonomiskt ansvar för återställning.....	36

Skötselplanens syfte

Skötselplanen ger anvisningar om hur naturreservatet ska förvaltas för att tillgodose reservatets syfte. Skötselplanen utgör ett praktiskt program för förvaltning, planering och genomförande av skötselåtgärder samt för dokumentation och uppföljning av bevarandemål.

Syftet med reservatet och skötseln

Syftet med Kronparkens naturreservat är att bevara och utveckla ett kulturpräglad stadsnära skogsområde och att tillgodose stadens behov av områdets ekosystemtjänster som nära rekreation och friluftsliv. Naturreservatet ska gynna värdefulla naturmiljöer, i synnerhet värdefulla miljöer knutna till tall, kulturmiljöer, biologisk mångfald samt stärka grönstrukturen i Uppsala stad.

Precisering av syftet

Reservatets värden för friluftslivet ska upprätthållas och utvecklas så att besökare kan bedriva olika typer av fritidsaktiviteter, rekreation och naturpedagogik i en stadsnära natur samt uppleva värdefull natur- och kulturmiljö, biologisk mångfald och de skönhetsvärden som finns inom området.

Syftet ska uppnås genom att:

- inte tillåta exploaterande verksamheter eller skadegörelse på mark och vegetation,
- inte tillåta skogsbruk till förmån för bibehållen utveckling av gammal skog vars värden förstärks genom skötsel i form av frihuggning av värdefulla träd samt främjande av förekomst av värdefulla strukturer såsom död ved,
- ytor med återväxt av tall vårdas särskilt för en fortsatt kontinuitet,
- reservatet förvaltas så att det är attraktivt och lättillgängligt för besökare att bedriva olika typer av rekreation, lek och naturpedagogik,
- underlätta tillgänglighet genom uppmärkning och underhåll av stigar, anlägga stigar och belysta gång- och cykelvägar samt bänkar och informationsskyltar. Informationen och anläggningarna ska ha en kanaliserad effekt i syfte att skapa en långsiktig samexistens mellan rekreation och biologisk mångfald,
- fortsatt hävd genom naturvårdsanpassad betesdrift.

Beskrivningsdel

Administrativa data		
Naturresevatets namn:	Kronparken	
NVR ID:	2049141	
Kommun:	Uppsala	
Socken:	Bondkyrko socken	
Fastigheter:	Kåbo 1:18, Kronåsen 1:25	
Markägare:	Uppsala kommun	
Förvaltare:	Uppsala kommun	
Lägesbeskrivning:	Reservatet är beläget i Uppsala stad i anslutning till Dag Hammarskjölds väg.	
Naturgeografisk region:	Skogslandskapet söder om norrlandsgränsen (26)	
Areal:	Totalt är 22 ha, varav produktiv skogsmark är ca 20 ha.	
Markslag och naturtyp: (ungefärliga arealer)	Gammal talldominerad skog, ca 300 år	10,9 ha
	Gammal Blandbarrskog med lövinslag	6,7 ha
	Yngre blandbarrskog med lövinslag	0,2 ha
	Glest trädbevuxen mark	0,7 ha
	Trädbevuxet kärr	0,2 ha
Naturtyper enligt Natura 2000:	Västlig taiga (9010) *	10,9 ha
	Näringsrik granskog (9050)	6,7 ha

(* Prioriterad naturtyp enligt EU:s art- och habitatdirektiv)

Naturvärdesbedömningar

Naturresevatet ingår i ett område som i Länsstyrelsens naturvårdsprogram (1987) bedömdes tillhöra klass II (mycket högt naturvärde). I Länsstyrelsens motivering framhölls betydelsen av ett unikt tallbestånd samt dess värde som stadsnära strövområde.

I Uppsala kommuns naturvårdsinventering (1988-96) bedömdes objektet tillhöra värdeklass II (mycket höga naturvärden). Även här framhölls områdets betydelse som stadsnära strövområde.

Åtgärdsprogram för hotade arter

I naturresevatet förekommer cinnoberbagge som omfattas av art- och habitatdirektivet kopplat till Natura 2000. Arten omfattas dessutom av ett så kallat åtgärdsprogram för hotade arter (ÅGP) ”Skalbaggar på gammal asp” som Naturvårdsverket initierat. Dessa program är framtagna för att prioritera särskilt utrotningshotade arter. Cinnoberbagge lever vanligen i döda och döende gamla aspar men i Kronparken förekommer den främst under barken på gamla grova tallar som nyligen dött.

På Kronparken förekommer ytterligare en art, linjerad plattstumpbagge och ingår i ett åtgärdsprogram ”skalbaggar på nyligen död tall”. Skalbaggen förekommer huvudsakligen på tall och lever av barkborrar som större- och mindre mörghorre.

Allmän beskrivning

Kronparkens naturreservat är en del av ett större naturområde som sträcker sig på båda sidor om Dag Hammarskjölds väg. Kronparkens utmärkande karaktär är ett gammalt tallbestånd. Flera av träden är omkring en meter i diameter och når över 30 m i höjd. Området som nu avgränsats som naturreservat är en del av det som går under benämningen Kronparken. Skogsområdet fortsätter söder om Kungsängsleden och söderut mot Ultuna. Naturreservatet Kronparken består av två delar, en på var sida av Dag Hammarskjölds väg.

Den gamla tallskogen karaktäriserar stora delar av Kronparken men det förekommer även en hel del grov högvuxen gran. Skogen har som nämnts varit föremål för olika skötselåtgärder under lång tid. På senare år har bland annat gran avverkats till förmån för tall. Döda träd har regelbundet upparbetats och förts ut ur skogen, i andra fall har stamdelar lämnats kvar. Får har också genom kommunens försorg i olika omfattning betat större delen av det nu kartlagda området.

Ekosystemtjänster

Kronparken är en del av ett större sammanhängande område i kommunens grönstruktur i Översiktsplanen 2017. Kronparken är också en del av ett stort sammanhängande område med värdefull tallskog och därmed en länk för spridning av arter och som habitat för många arter knutna till gammal tallskog. Därutöver genererar området lokala funktioner och ekosystemtjänster som temperaturregulering för nära bostadsområden, infiltration av vatten till dricksvattentäkt samt socioekonomiska tjänster kopplade till rekreation, upplevelse, folkhälsa och naturpedagogik.

Biologiska värden

Områdets biologiska värden är främst knutna till naturskogsförhållanden i form av gamla träd och död ved, och förekomsten av mycket gamla tallar gör att reservatet omfattas av *Åtgärdsprogrammet för särskilt skyddsvärda träd*. Den rika vedfaunan innehåller ett flertal "hålträdsarter" som annars mest är kända från gamla ekar och andra ädellövträd. Här finns bl.a. brun guldbagge, flera kamklobaggar och flera arter trädlevande myror. Skogsduva och spillkråka är exempel på några förekommande fåglar som lever i Kronparkens hålträdd. Talltickan, som enbart koloniserar gamla tallar, finns på flera tallar inom området. Hittills har 26 rödlistade arter och ytterligare ett antal signalarter (arter som indikerar miljöer med höga naturvärden) påträffats inom området.

Särskilt skyddsvärda eller ekologiskt viktiga arter

Reliktbock, är en långhorning som lever i barken på grova levande tallar i solexponerade lägen.

Cinnoberbagge, utvecklas under barken på döda och döende träd, här vanligen grova tallar. Tillgången på lämpliga stammar för cinnoberbaggen är kritisk. I hela undersökningsområdet uppskattades antalet grova tallvindfällen med kvarsittande bark till max 10 stycken under 2013. Situationen blev under 2016 något ljusare då en hel del grova stammar tillfördes området i samband med avverkningar i samband med bebyggelse av Rosendal.

Linjerad plattstumpbagge, påträffas främst på tall där den lever som rovdjur på barkborrar, främst större- och mindre märgborre.

Pediacus depressus, är en plattbagge som tycks attraheras av solvarma skogsmiljöer liksom brandfält. Det finns enbart några enstaka fynd i länet och även få sentida fynd i landet i övrigt.

Vintertagging, ses under vinterhalvåret högt upp på grenar i tallkronorna på gamla träd.

Tallharticka, är en mycket sällsynt, sydöstlig art. Den växer vid stambasen på gamla tallar i skogar med hög bonitet.

Fläckporing, är en nordlig art som lever på död ved, främst tall, och påträffas vanligen i glesa tallskogar.

Rynkskinn, lever av död granved. Arten har en nordlig utbredning.



Figur 1 Den bärnstensgula larven av cinnoberbagge. Vanligen lever denna skalbagge på gamla aspar men i Kronparken finns den på gammal nydöd tall. Foto Pär Eriksson.



Figur 2 Spår av skarptandad barkborre i gammal tallgren. Skalbaggen är en rödlistad art som i sin tur skapar förutsättningar för andra arter som lever av dess larver och gångar. Foto Pär Eriksson.

Skyddsvärda arter 2016

Kärlväxter	Fåglar	Lavar/mossor/svamp	Insekter
Svart trolldruas	Skogsduva	Fläckporing VU	Bandad albrunbagges
Ask EN	Spillkråka NT	Rosenticka NT	Aspögonbagge NT
Myskmadras		Tallharticka EN	Gulbent kamklobagge NT
Blåsippas		Vintertagging NT	Thomsons trägnagares
Ormrot s		Nordtagging NT	Atheta confusas
Lind s		Grovtickas	Batrisodes hubenthali VU

STADSBYGGNADSFÖRVALTNINGEN

Alm CR		Tallticka NT	Åttafläckig praktbagge s
		Rynkskinn VU	
		Insekter	Grönhjon NT
		Blanksvart trädmyra s	Bronshjon s
		Brun trädmyra s	Mörksömmad barksvartbagge NT
		Paromalus parallelepipedus s	Cryptophagus populi s
		Pediacus depressus VU	Cryptophagus quercinus s
		Femstrimmig plattstumpbagge NT	Cinnoberbagge EN, A,§,P
		Linjerad plattstumpbagge NT,P	Dropephylla clavigera NT
		Plegaderus caesus s	Ennearthron laricinum s
		Plegaderus saucius NT	Globicornis emarginata s
		Prionychus ater s	Avlång flatbagge s
		Brun guldbagge s	Hadreule elongatula s
		Kamklobagge s	Violettbandad knäppare s
		Pteryngium crenatum s	Ipidia binotata s
		Quedius microps s	Skarptandad barkborre NT
		Sepedophilus bipunctatus s	Micridium halidaii s
		Yxbagge s	Microhagus Lepidus s
		Silvanus bidentatus s	Granbarkgnagare s
		Stephostethus alternans s	Microscydmus nanus NT
		Thiasophila inquiline NT	Nordlig svampklobagge s
			Reliktbock NT

F = Arten omfattas av EU:s fågeldirektiv

A	=	Arten omfattas av EU:s art- och habitatdirektiv
s	=	Signalart enligt Skogsstyrelsen (2005)
§	=	Arten är fridlyst i Sverige
P	=	Arten omfattas av ett åtgärdsprogram för hotade arter

Hotkategori i Sverige enligt rödlistan (2015):

CR	=	Critically endangered	Akut hotad
EN	=	Endangered	Starkt hotad
VU	=	Vulnerable	Sårbar
NT	=	Near threatened	Nära hotad
DD	=	Data deficient	Kunskapsbrist

Kulturhistoriska värden

I reservatets västra del finns tre fornlämningar registrerade i skötselområde J, stensättning från brons- eller järnålder och sannolik boplats från neolitisk tid. I den norra delen i område B finns en så kallad ”korumplats”; plats för kort militär andakt. På platsen kan man ännu se en svag upphöjning av marken där pastorn var placerad under andakten. I område K uppges en medeltida hålväg, något som även skulle kunna vara ett gammalt skjutvärn.

Värden för friluftsliv och naturpedagogik

Reservatet har höga värden som ett stadsnära strövområde och som närområde till förskolor och skolor. Området är lättillgängligt genom ett flertal gång- och cykelstigar som går genom området. En av dem, den så kallade Gula stigen, anlades på 1930-talet. Stigen är ca 10 km lång och går mellan Kronåsen vid Studenternas idrottsplats söderut till Skarholmen och Ekoln. Reservatet erbjuder en närmiljö med möjligheter för vistelse och naturpedagogik.

Prioriterade bevarandevärden

Naturtyper	Gammal tal- och barrblandskog
Strukturer	Gamla barrträd, solexponerad tall, död ved, hålträd
Arter	Cinnoberbagge, relikbock, linjerad plattstumpbagge, tallharticka, vintertagging, rynkskinn, spillkråka, kungsfågel,
Friluftsliv	Naturupplevelser, stigar, stadsnära,
Kulturhistoria	Område med militär lokal historik, till delar planterad gammal tallskog, Linnéstig,

Källförteckning

Publicerade skrifter

- ArtDatabanken. 2015. Rödlistade arter i Sverige 2015. ArtDatabanken, SLU, Uppsala.
- Eriksson, P. 2013. Åtgärdsprogram för skalbaggar på gammal asp, 2013-2017. Rapport 6573 maj 2013. Naturvårdsverket.
- Eriksson, P. & Hedgren, O. 2012. Sällsynta skalbaggar i Uppsala län – nuvarande och historisk utbredning.
- Ingelög, T. & Risling, M. 1973, Kronparken vid Uppsala, historik och beståndsanalys av en 300-årig tallskog. Växtekol. Stud. 2.
- Lundberg, S. 1995. Catalogus Coleopterorum Sueciae. Stockholm
- Palm, T. 1985. Skalbaggar i en gammal tallskog i Uppsala. Entomologisk Tidskrift 106: 107-112.
- Pettersson, R. 2013. Åtgärdsprogram för skalbaggar på nyligen död tall, 2014-2018. Rapport 6599 december 2013. Naturvårdsverket.
- Länsstyrelsen i Uppsala län, 1987: Naturvårdsprogram för Uppsala län. 1. Värdefulla områden för naturvård och rörligt friluftsliv (del av objekt 80.86). Medd. från planeringsavdelningen 1987 nr. 2.
- Nitare, J. (red.) 2005. Signalarter - Indikatorer på skyddsvärd skog. Flora över kryptogamer. Skogsstyrelsens förlag, Jönköping.
- Uppsala kommun, Park & Natur 1995: Naturvårdsinventering av Uppsala kommun 1988-1996, Bondkyrko socken, (objekt BON 3).
- Uppsala kommun. 2006: Naturvårdsprogram 2006-2009 för Uppsala kommun.

Opublicerade skrifter

- Aronsson, G. 2013. Naturinventering av Ulleråker i Uppsala, del av gamla Kronoparken. Åsen. Upplandsstiftelsen, rapport 2013-7.
- Hedgren, O. Inventering av tallevande skalbaggar i Kronparken och Ulleråker. Intern rapport till Uppsala kommun och Länsstyrelsen.
- Hultman, E. 2009. Rumslig fördelning av grov gammal tall i Uppsala stad med tallticka som indikator på höga naturvärden. Självständigt arbetet. SLU Inst. för ekologi.
- Jonsell, M. Vedskalbaggar på tall i Uppland. (Intern rapport till Upplandsstiftelsen)

Digitala källor

- ArtDatabanken, Artfakta. <http://www.artdatabanken.se/vaara-tjaenster/artfakta/>
- Riksantikvarieämbetet. 2011. Fornlämningsregister, tillgängligt på <http://www.fmis.raa.se/cocoon/fornsok/search.html>

Kartmaterial

- Uppsala orienteringskarta 2015

Plandel

Övergripande skötsel

Den övergripande skötseln för reservatet syftar till att bevara en gammal talldominerad barrskog med stort inslag av gamla träd och död ved, samt att säkerställa föryngring av tall. Det är helt avgörande för naturvärdena på Kronparken att det finns god tillgång på gamla tallar och död ved av olika slag. Vid varje given tidpunkt måste det finnas ett flertal nyligen döda tallar i form av vindfällen och stående träd eller tillförd ved i faunadepåer.

För att behålla karaktären av öppen gles ”tallpark” behöver delar av området betas med djur eller hållas öppet med hjälp av andra insatser. Bestånd som idag är gammal granskog eller barrblandskog ska behålla sin karaktär och lämnas till fri utveckling med undantag för smärre skötselåtgärder för framkomlighet och säkerhet.

Bland övriga trädslag finns gynnsamma inslag av olika lövträd såsom ek, sälg och asp.

Reservatet ska skötas för att främja allmänhetens möjligheter till naturupplevelser. Stigar ska hållas öppna och farbara. Stigarna ska även fortsättningsvis i huvudsak vara enkla, anlagda direkt på befintlig mark. Gång- cykelväg med belysning kommer att anläggas. Naturinformation ska finnas tillgänglig i olika former och uppdateras efterhand.

Beskrivning, bevarandemål och skötselåtgärder

Reservatet har delats upp i ett antal skötselområden. För avgränsning av områdena, se skötselkarta, bilaga 1:4.1. För varje skötselområde anges ett bevarandemål.

Kronparken är som helhet ett skogsområde där vissa delar har stark naturskogsprägel och kan lämnas till i huvudsak fri utveckling. Det gäller delområde: D, K, L och M.

I de delar som karaktäriseras som gles ”tallpark” är behovet av skötselåtgärder stora. Det gäller delområde: B, E, G och J.

Följande skötselåtgärder är viktigast:

1. Røjning av ung gran samt unga lövträd (så kallat lövsly). Generellt gäller att røjningsbehovet ökar ju lägre betestrycket är. Åtgärden omfattar stora ytor och bör prioriteras då det blir dyrare att vänta. Gäller främst område B, C, E, G, J, H och i viss mån D.
2. Betesdrift i de talldominerade delarna. Område B har högst prioritet följt av område G och J. Genom att anlägga mindre fållor ökar möjligheterna att styra betestrycket och därmed minska behovet av røjning.



Figur 3 Obetad skog i område G i augusti. Kraftiga uppslag av löv och hallon.



Figur 4 Samma typ av skog i område B efter två månaders färbete, skogen är betydligt mer öppen.

3. Stående och liggande döda och döende träd ska förekomma spritt i reservatet. När sådant fällt av säkerhets- eller framkomlighets-skäl skall veden lämnas kvar och upparbetas i så liten grad som möjligt. Det ska även vara möjligt att tillföra död ved till reservatet både genom att skapa det på plats eller genom dithörsel av ved.



Figur 5 Död ved ska få ligga kvar på marken och behöver bara upparbetas om de hindrar användandet av stigar.



Figur 6 Döda träd ska finnas i alla former, såväl liggande träd som högstubbar.

4. I område C (gammal skjutbana) finns möjlighet att göra mer långtgående åtgärder för rekreation, för både aktivitet och vila. Här föreslås bland annat viss markbearbetning.



Figur 7 Område C i maj 2016.

5. Begränsning av arter som hotar att förändra skogsekosystemet. Sådana arter är till exempel ädelgran och druvfläder. Problematiken är i nuläget begränsad men åtgärder krävs över stora arealer för att begränsa kommande kostnader. Följande skötselområden är prioriterade för större insatser: C, M, H samt liten avvikande del i det nordvästra hörnet av område B.



Figur 8 Druvfläder är en av de arter som bör hållas efter i Kronparken då den på sikt kan inverka negativt på det unika tallbeståndet.



Figur 9 Detsamma gäller ädelgran som föryngrar sig starkt på begränsade ytor idag.

Skötselområde A. Entré Gula stigen, gammal gles tallskog, gräsytor - 0,2 ha

Beskrivning: Gles gammal tallskog på torr gräsmark som ej betas. Inslag av döende träd samt nedfallna grova grenar. Förekomst av relikbock och åttafläckig praktbagge. Området genomkorsas av asfalterad cykelled samt är entré för Gula stigen som går genom hela Kronparken. En rastplats med träbord och bänkar finns i anslutning till öppen gräsmark mot öster.

Bevarandemål: Gles gammal tallskog med inslag av enstaka lövträd och gran. God förekomst av stående och liggande död ved.

Skötselåtgärder: Slåtter av gräsytor och underhåll av stigsystem.



Figur 10 Område A. Gammal tallskog och gräsytor. Foto Pär Eriksson

Skötselområde B. Gammal gles tallskog – 7,5 ha

Beskrivning: Gammal gles tallskog med fältskikt av blåbär- och lingonris samt smalbladiga gräs. Här och var täta uppslag av hallonsnår. I den nordvästra kanten finns ett litet bestånd skavfräken. Ett par yngre lindar växer också i beståndet.

Föryngringen av tall är god men få tallar finns i åldern ”mellangeneration”, dock finns en del omkring 50-åriga tallar, bland annat i västra brynet. Här förekommer även reliktböck. I den nordvästra kanten ligger ett avvikande bestånd av äldre gran samt en ädelgran. Ädelgran föryngrar sig starkt just här. Hela området betas idag med får.

Bevarandemål: Gammal gles skiktad tallskog med föryngring av tall och inslag av död ved.

Skötselåtgärder: **Hög prioritet.** Rövning av gran och lövsly. Även tall kan röjas på sikt där den föryngrats rikligt även om självgallring rekommenderas. Även en del björk och rönn kan gallras bort, främst i sydost. Gräv bort druvfläderbuskar. Avverka ädelgran i den nordvästra kanten samt röv bort ädelgranplantor. Fortsatt fårbeta.



Figur 11 Område B. Gammal tallskog med god föryngring av tall. Foto Pär Eriksson

Skötselområde C. Gammal skjutbana, glest trädbevuxen sänka med inslag av ängsvegetation och täta lövdungar - 0,7 ha

Beskrivning: Grävd sänka som en gång varit militär skjutbana. Området är ännu ganska öppet med ängsartade ytor beväxta med enstaka gran och asp. På jordhögar

samt på stenfundament växer täta hallonsnår, brännässlor i en tät skog av bl.a. druvfläder och ung alm (samtliga döda idag). Ytterligare jord har lagts upp under sommaren. Uppslag av främst aspsly förekommer på de ännu öppna gräsyterna.

Bevarandemål: Öppen yta med enstaka träd. Naturligt ört- och gräsbevuxna ytor med sandblottor. Möjlighet till att utveckla en större anlagd lektyta samt rastplatser med bord och bänkar.

Skötselåtgärder: **Hög prioritet.** Schakta bort jordmassor. Gräv även bort druvfläder. Røj lövsly och granplantor.

Övriga åtgärder: Skapa markblottor i samband med bortschaktning av jordmassor för att gynna förekomst av sandlevande flora och fauna. Gallra bort gran men behåll några grova träd. Ringbarka några medelgrova aspar och ta bort någon björk. Slätter av gräsytor önskvärt. Området stängslas mot betesdjur. Området kan betas i avvaktan på friluftsanläggningar.



Figur 12 Område C. Foto Pär Eriksson

Skötselområde D. Gammal barrblandskog - 3,2 ha

Beskrivning: Mossrik gammal barrblandskog med grova träd. Inslag av klena lövträd såsom sälg, rönn (en lind). Enstaka hasselbuskar. Rik granföryngring och enstaka unga tallar. I kanten mot område B står ett gammalt elskåp.

Bevarandemål: Gammal barrblandskog med ca 10 % lövinslag. God förekomst av stående och liggande död ved.

Skötselåtgärder: **Hög prioritet.** Frihugg yngre tallar i södra delen.

Övriga åtgärder: Røj underväxt av gran samt lövsly men lämna en del granar för att bygga upp en mer skiktad skog. Även tall kan röjas på sikt där den föryngrats rikligt såsom i det västra brynet, men idag bättre med självgallring. Ta bort elskåpet.



Figur 13 Gammal barrblandskog med lövträd, område D. Foto Pär Eriksson

Skötselområde E. Gammal lövrik barrblandskog – 0,9 ha

Beskrivning: Som område D men med högre andel lövträd. Inslag av klana lövträd såsom sälg, rönn, lönn, ek, hägg. Enstaka hasselbuskar. Rik tallföryngring och ett inslag av 30-årig tall. Tät underväxt av gran samt aspsly. En så kallad faunadepå med asp ligger i brynet mot Kungsängsleden. Bitvis dominerar örnbräken och hallon fåltskiktet.

Bevarandemål: Gammal blandskog med ca 30 % lövinslag. God förekomst av stående och liggande död ved.

Skötselåtgärder: **Hög prioritet.** Røj underväxt av gran (se upp för tallplantor som förekommer bland täta granmattor), røj även asp.



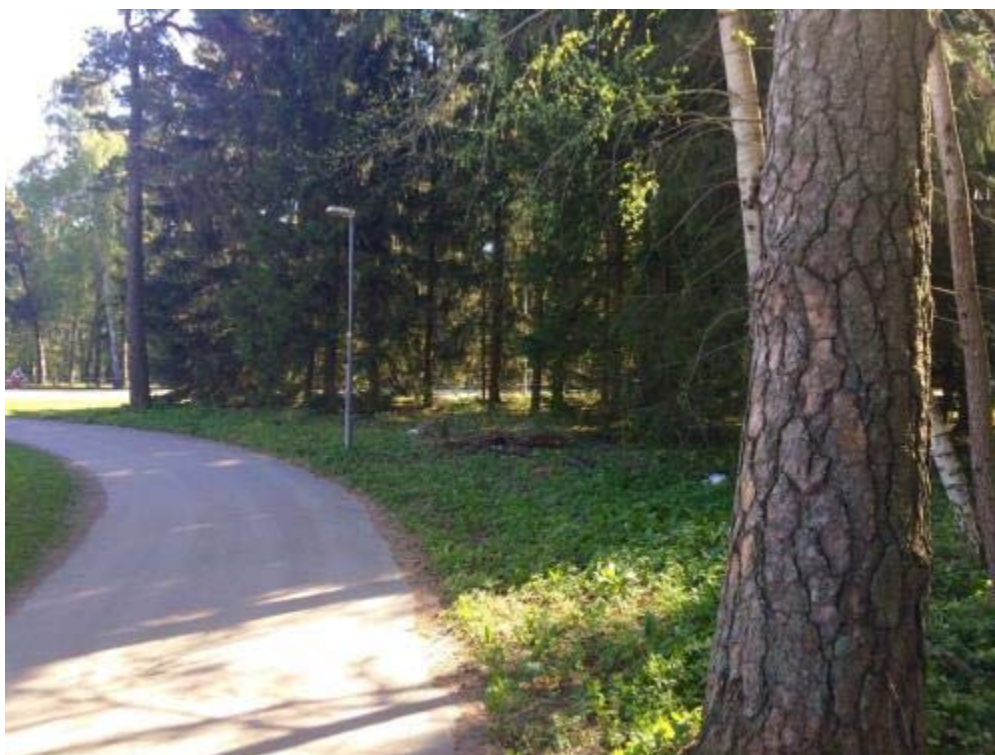
Figur 14 Område E. Gammal tallskog med föryngring av tall och gran. Foto Pär Eriksson

Skötselområde F. Medelåldrig monokultur med gran - 0,1 ha

Beskrivning: Medelgrov grankultur utan fältskikt. I den södra delen står en del av den gamla tallskogen där granarna tränger tallen. I övrigt finns en del klen sälg.

Bevarandemål: På sikt utvecklas beståndet till en del av den anslutande skogen i område G.

Skötselåtgärder: **Hög prioritet.** Avverka gran, spara lövträd.



Figur 15 Äldre grankultur som bör avvecklas. Område F. Foto Pär Eriksson

Skötselområde G. Gles gammal tallskog - 3,2 ha

Beskrivning: Gammal tallskog med enstaka grov gran. Fältskiktet består främst av piprör och blåbärsris men även högrörter som älgört. Inslag av klent löv förekommer i form av: hägg, björk, sälg, asp, alm. En del granplantor kommer tillsammans med aspsly i områdets centrala del. Förhållandevis mycket död ved finns i olika former, dessutom har flera nya faunadepåer med grova tallstammar tillkommit på senare tid från bygget vid Rosendal. Tallföryngringen är närmast obefintlig. Dock står ett 20-tal tallar med en ålder på 20-40 år i det västra brynet. Flera fina reliktskottstallar finns i detta bryn.

Bevarandemål: Gles gammal tallskog med enstaka gran och ca 10 % lövträd.

Skötselåtgärder: **Hög prioritet.** Røj lövsly, gran samt hallonsnår. Området ska betas.



Figur 16 Område G. Foto Pär Eriksson

Skötselområde H. Vägkanter med inslag av gamla träd - 0,4 ha

Beskrivning: Vägkanter mot grusväg. Inslag av enstaka gamla träd, fältskiktet består bitvis av högörstyp med uppländsk vallört, blekbalsamin och älgört. Druvfläderbuskar och lövsly förekommer i buskskiktet.

Bevarandemål: Blomrik vägkant med inslag av enstaka gamla träd.

Skötselåtgärder: **Hög prioritet.** Gräv bort druvfläder. Røj lövsly.

Övriga åtgärder: Vägkantslätter.



Figur 17 Område H i maj innan fältskiktet hunnit börja växa upp.

Skötselområde I. Medelåldrig blandlövsskog med tallinslag – 0,2 ha

- Beskrivning: Ett litet avvikande bestånd av medelåldrig blandlövskog med asp, sälg (varav en grov), björk, lönn. Mot Dag Hammarskjölds väg står en del yngre tall.
- Bevarandemål: Blandskog med tallridå mot vägen.
- Skötselåtgärder: Öppen mark mot vägen hålls öppen genom återkommande röjning. På sikt ska skogsbeståndet röjas och gallras varvid tall ska gynnas.



Figur 18 Område I mot Dag Hammarskjölds väg. Foto Pär Eriksson

Skötselområde J. Gles gammal tallskog med inslag av äldre gran och lövträd - 4,1 ha

- Beskrivning:** Liknar E. I den gamla tallskogen förekommer även grov gran samt medelgrova lövträd av asp, ek, hägg och björk samt enstaka lönn och alm. En ny stor faunadepå med grov tall är anlagd i den nordvästra delen. Granplantor förekommer sparsamt här och var. Mot Rosendal växer en del tallar i 30-50 års åldern. Centralt i området finns en dunge med ung gran. Denna dunge beskrivs i en av områdets informationsskyltar som kommunen tidigare satt upp. Här växer även områdets största tall enligt liknande infoskylt.
- Bevarandemål:** Gles gammal tallskog med inslag av gran och ca 10 % lövträd.
- Skötselåtgärder:** **Hög prioritet.** Røj lövsly och gran samt om möjligt hallonsnår. Fårbeta önskvärt.
- Övriga åtgärder:** Avveckla grandungen och ta bort skylt. Den gamla tallen bör inhägnas.



Figur 19 Område J. Foto Pär Eriksson

Skötselområde K. Gammal barrblandskog – 1,6 ha

- Beskrivning: Gammal grov talldominerad barrblandskog av lågörttyp, mer slutet än område J. Sparsamt med granföryngring men rik föryngring av lövträd såsom rönn, lönn, asp, björk, alm. Någon enstaka ungtall.
- Bevarandemål: Gammal blandskog med ca 30 % lövinslag. God förekomst av stående och liggande död ved.
- Skötselåtgärder: Ingen åtgärd.



Figur 20 Lövfyryngringen är rik i område K. Foto Pär Eriksson

Skötselområde L. Lövsumpskog - 0,2 ha

- Beskrivning: Litet avvikande bestånd bestående av ett odikat kärr med lövträd, dominerat av björk med inslag av asp, sälg, hägg.
- Bevarandemål: Lövsumpskog.
- Skötselåtgärder: Ingen åtgärd.

Skötselområde M. Gammal barrblandskog – 1,0 ha

- Beskrivning:** Gammal grov talldominerad barrblandskog av örttyp som inte betats på senare tid. Inslag av medelgrova lövträd av rönn, lönn, hägg, björk. Enstaka hassel- och vid Rosendalsskolan hagtornsbuskar. Rik lövföryngring, även en del ädelgran. Fläckvis täta hallonsnår. Området gränsar till Rosendalskolan.
- Bevarandemål:** Gammal blandskog med ca 30 % lövinslag.
- Skötselåtgärder:** **Hög prioritet.** Røj ädelgran och lövsly. Avverka äldre ädelgran.

Friluftsliv, tillgänglighet och anordningar för besökare

- Beskrivning:** Reservatet ska vara tillgängligt för allmänheten enligt allemansrättens principer men med de begränsningar som följer av reservatsföreskrifterna. Promenader, löpning, hundrastning, cykling, bär- och svamplockning är några aktiviteter som utövas. Pedagogiska verksamheter ska kunna nyttja reservatet för lek, vistelse och naturpedagogik.
- Ett flertal stigar går genom området. Gula stigen är markerad med särskilda skyltar. En nyanlagd gruslagd stigslinga finns i områdets västra del.
- För att öka tillgänglighet och möjliggöra vistelse och besök av alla besökskategorier kan hårdgjorda gång- och cykelvägar med belysning anläggas.
- Målbild:** Lättillgänglig information om naturreservatet finns i området. Informationsskyltar, stigar, leder ska finnas och är väl underhållna. Reservatet stimulerar till naturupplevelser och vistelse. Området kan besökas och vara tillgänglig för alla kategorier besökare. Stigar och gång-/cykelvägar känns trygga. Reservatets gräns är tydligt markerad enligt Naturvårdsverkets riktlinjer.
- Skötselåtgärder:** Naturreservatets gräns markeras i fält enligt naturvårdsverkets anvisningar och underhålls löpande. Markera reservatets gräns med färg på träd samt med hörnstolpar.
- Informationsskylt tas fram för reservatet och placeras vid samtliga entréer och parkeringsplatser. Informationsskyltar och skyltställ underhålls löpande. Förnya eller avveckla nuvarande skyltar som härrör från år 2001. I område C kan anordningar iordningsställas för lek, vila, regnskydd mm.
- 20 mindre informationsskyltar som satts upp av kommunen år 2001 finns i området. Skyltarna innehåller information men måste uppdateras.

Område C, en gammal skjutbana utvecklas till ett område för olika aktiviteter som lek, vila och rekreation.

Gång- och cykelvägar och stigar underhålls löpande. Sly och annan undervegetation röjs längst dessa för att skapa fria siktlinjer och trygghet för besökarna.



Figur 21 Cinnoberbagge. Foto Jan Franzén

Jakt

Jakten är förbehållen jakträttsinnehavaren, Uppsala kommun. Jakt inom reservatet är förbjudet med undantag av skydds jakt och sanering av trafikskadat vilt.

Dokumentation och uppföljning

Utförda skötselåtgärder dokumenteras årligen av förvaltaren. Dokumentationen förvaras av Uppsala kommun och ska ligga till grund för revidering av skötselplanen.

Förvaltaren ansvarar för uppföljning av genomförda skötselåtgärder. Åtgärder i skötselplanen avser närmaste 5-årsperiod. En uppföljning av förändringar i naturtillståndet och naturvärden som följd av skötselplanen ska göras inom 10 år för att då bedöma behovet av en revidering av skötselplanen.

Uppföljning av bevarandemål

Förvaltaren ansvarar för att uppföljning genomförs vart 3 år för status på:

- Gränsmarkering
- Informations- och vägvisningsskyltar
- Leder och stigar
- Røjning av undervegetation vid gång- och cykelvägar.

Förvaltaren ansvarar för att uppföljning av bevarandemål genomförs vart 6:e för:

- Utbredning av naturtyper (areal)
- Hävdstatus
- Skogliga strukturer
- Förekomst av typiska arter
- Igenväxningsvegetation

Översiktlig beskrivning av planerade åtgärder:

Skötselområde	Beskrivning	Areal (ha)	Mål	Åtgärder
A	Gammal tallskog, ej betad	0,2	Gles tallskog med stor del död ved	Underhåll av stigsystem
B	Gammal gles betad tallskog	7,1	Gammal gles tallskog	Fortsatt bete. Røjning gran och lövsly
C	Fd. skjutbana. Glest trädbevuxen gräsmark	0,7	Öppen yta med gräs. Plats för lek, vistelse	Jordmassor bort. Skapa markblottor. Stängslas.
D	Mossrik gammal barrblandskog.	2,9	Gammal barrblandskog med stor del död ved	Frihuggning av yngre tall, ev. tillskapa död ved. Røjning av underväxt
E	Medelåldrig granskog.	0,7	Gammal tallskog med lövinslag	Avverka gran och plantera tall
F	Medelålders blandskog	0,1		Gallring. Framtida skyddsvärda träd sparas, både barr och löv
G	Gles gammal tallskog	3,1	Gles gammal tallskog	Røjning hallon, lövsly och gran. Området betas.
H	Vägkanter med gamla träd	0,4	Blomrik vägkant	Begränsa flåder, røjning lövsly och slätter
I	Medelålders blandskog	0,2	Blandskog med tallridå	Återkommande røjning för öppen mark
J	Gles gammal	3,8	Gles gammal	Røjning lövsly, gran

	tallskog		tallskog	samt hallon. Avverka grandunge.
K	Gammal barrblandskog	1,9	Gammal blandskog	Ingen åtgärd
L	Lövsumpskog	0,2	Lövsumpskog	Ingen åtgärd
M	Gammal barrblandskog	0,7	Gammal blandskog	Röjning ädelgran och lövsly
Summa		22,0 ha		

Tillsyn och förvaltning

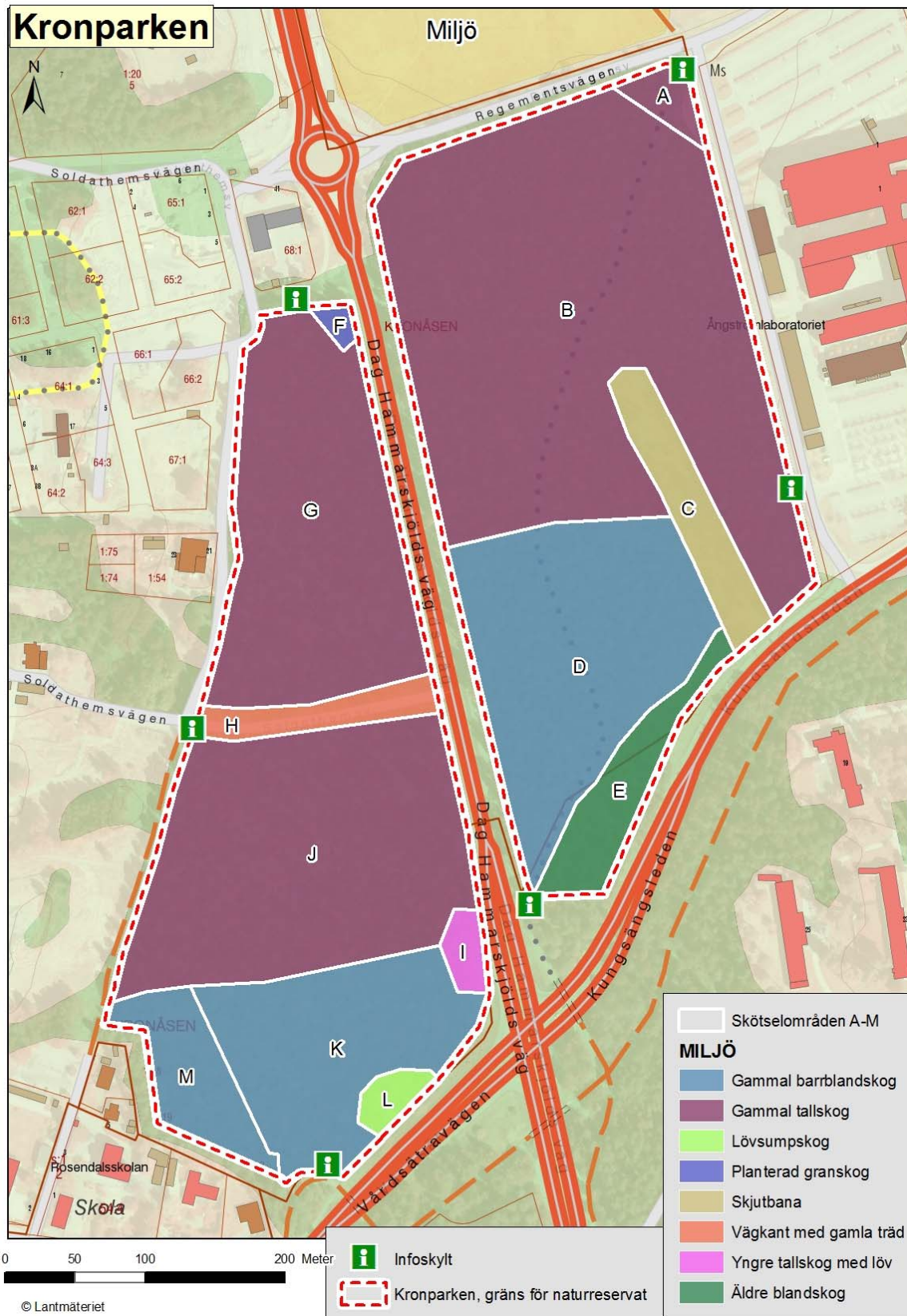
Reservatsförvaltare är enligt reglementets nuvarande utformning Stadsbyggnadsförvaltningen i Uppsala kommun. Förvaltaren ansvarar för genomförande och dokumentation av skötselåtgärder enligt gällande skötselplan samt reservatets gränsmarkering, skyltning, samt frekvent återkommande underhåll av mark, vatten och anläggningar. Förvaltaren ska fortlöpande samråda med tillsynsmyndigheten särskilt i frågor där skötselplanen inte tydligt reglerar åtgärden.

Tillsynsmyndigheten är enligt reglementets nuvarande utformning Miljö och hälsoskyddnämnden i Uppsala kommun. I tillsynen ingår kontroll av efterlevnad av reservatsbestämmelser samt prövning av tillstånd och dispenser.

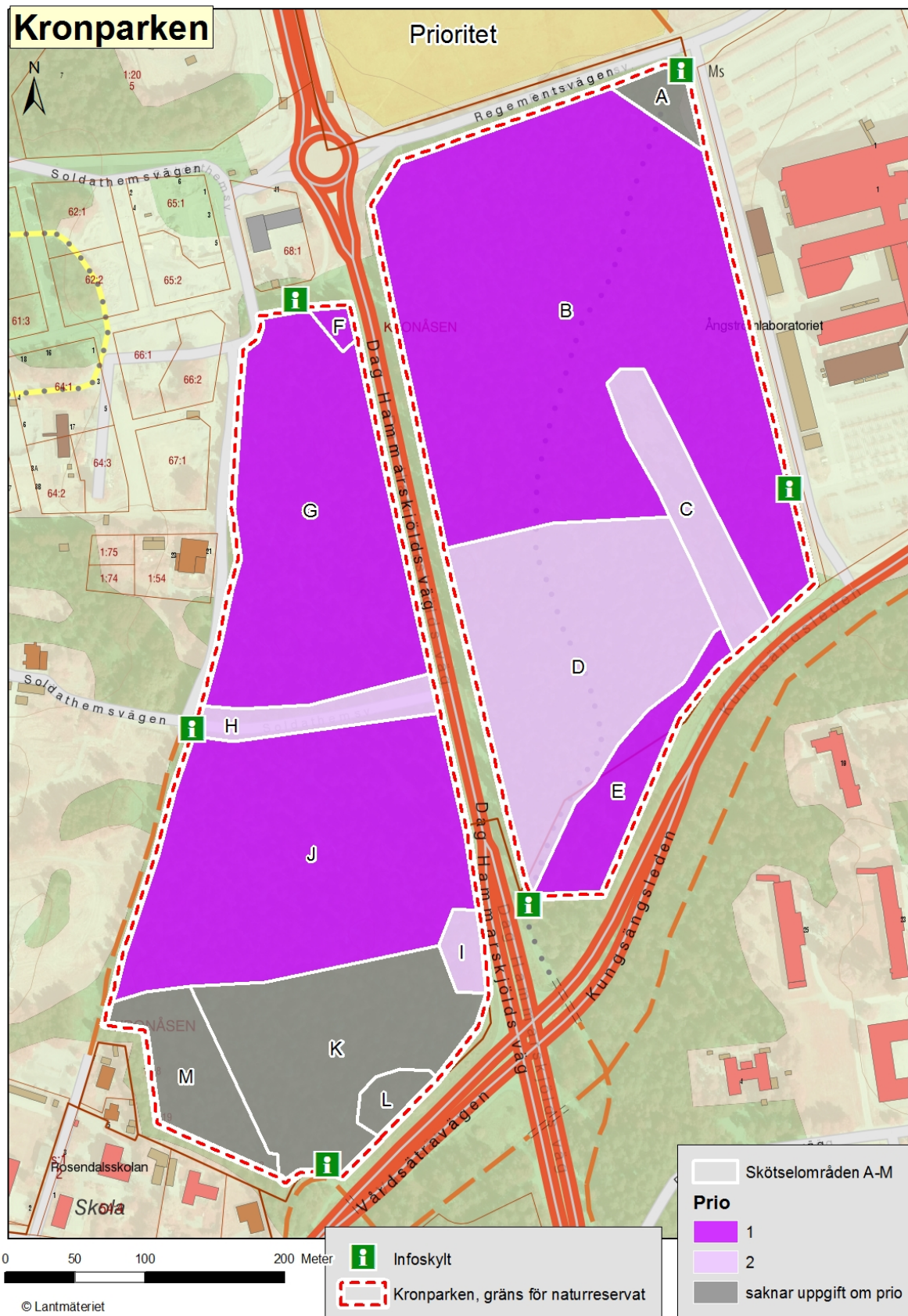
Bilagor

- 1:4.1 Skötselkarta med reservatsgräns och skötselområden
- 1:4.2 Skötselkarta med anläggningar för friluftsliv
- 1:4.3 Sköselinriktning
- 1:4.4 Avtal byggväg

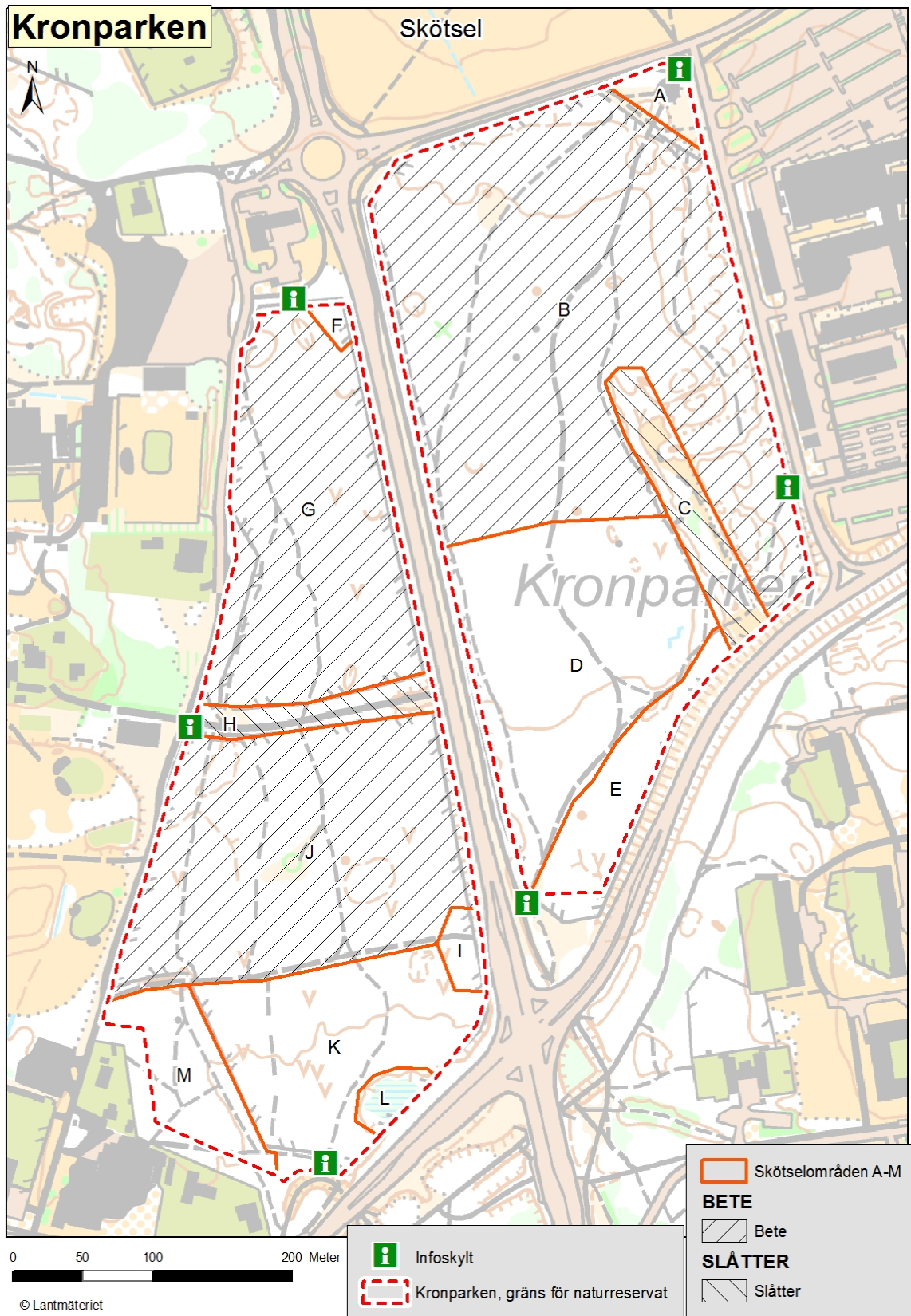
BILAGA 1:4.1 Skötselkarta med reservatsgräns och skötselområden



BILAGA 1:4.2 Skötselkarta med anläggningar för friluftsliv



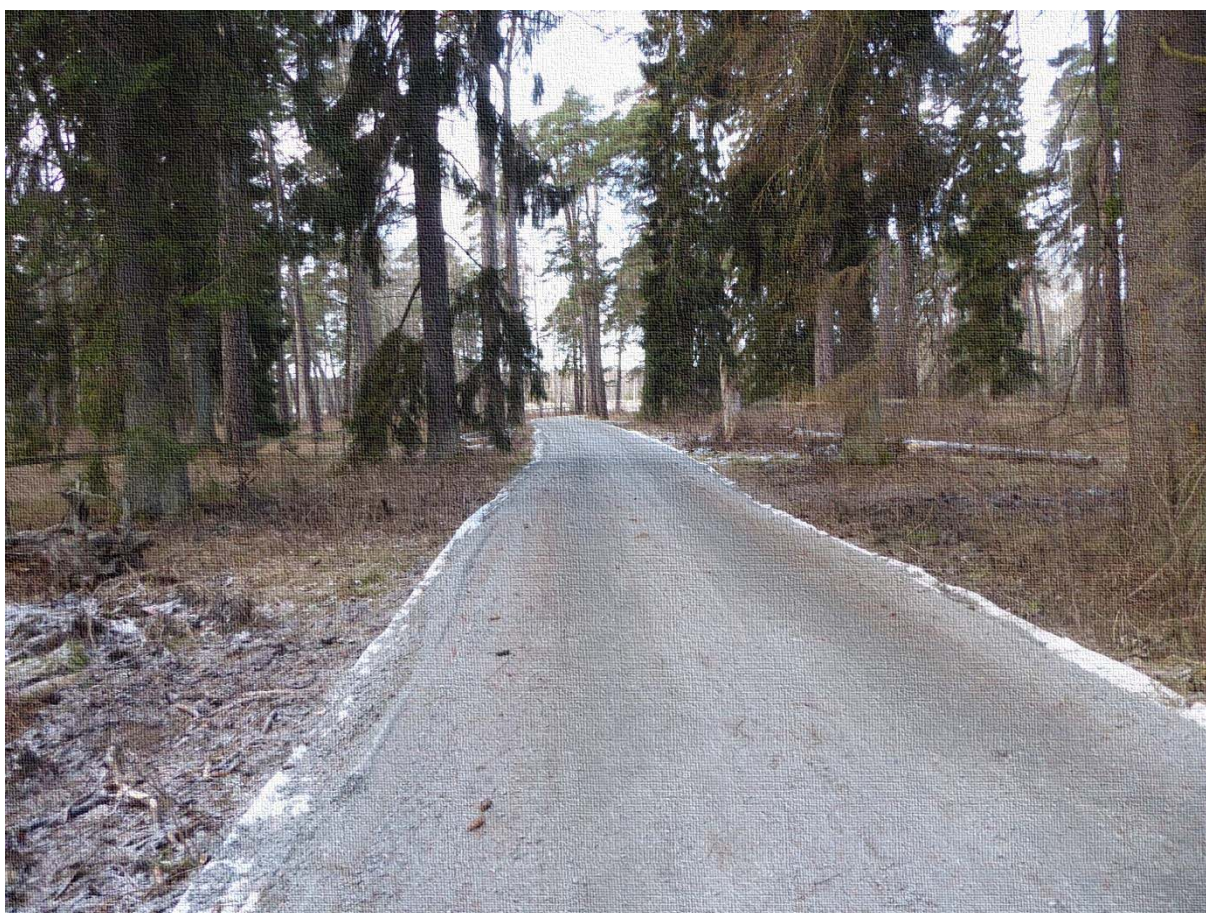
BILAGA 1:4.3 Skötselriktning



BILAGA 1:4.4 Avtal byggväg

PM

Byggtrafikväg genom Kronparken



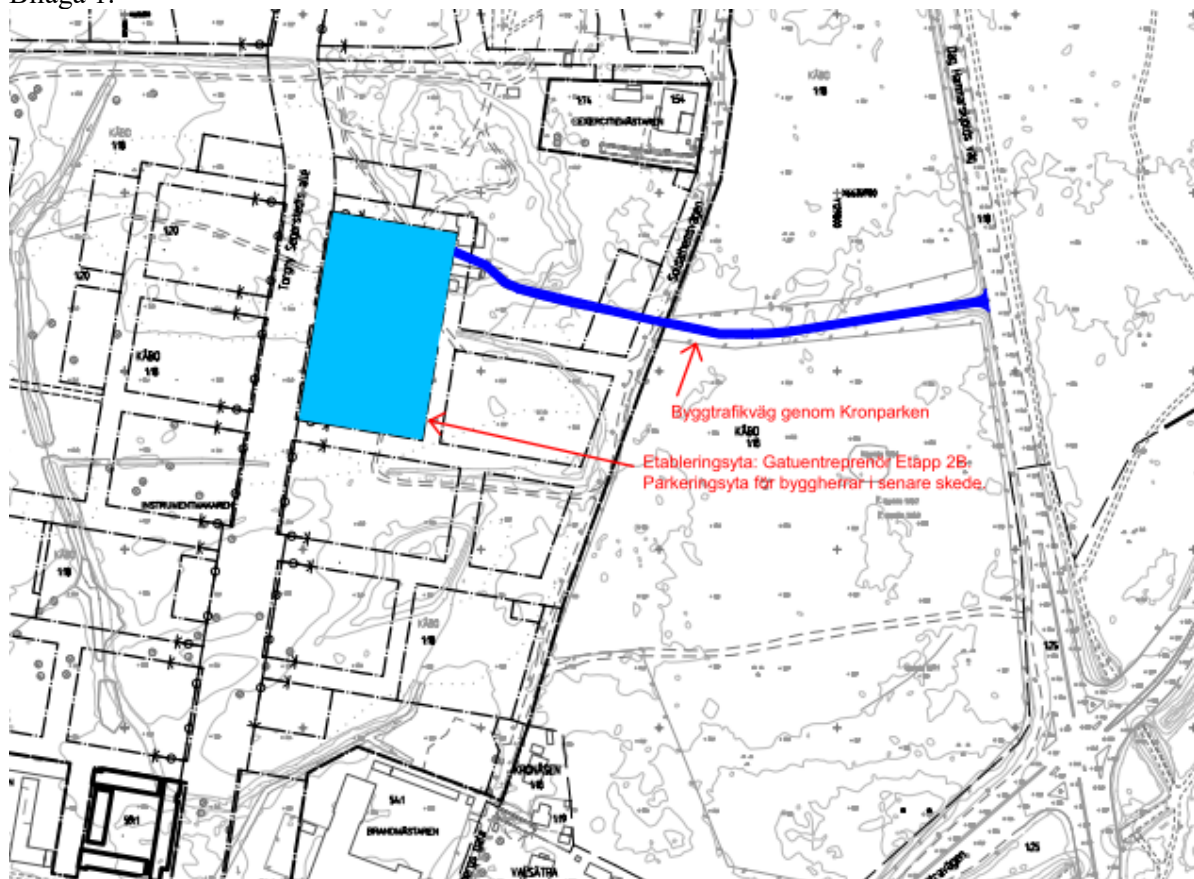
Väg genom Kronparken, Uppsala. Fotografi taget åt öster i vägens riktning.

2017-02-17

1 Avgränsning

Rosendal är ett exploateringsområde där transporter på befintliga vägar är ett måste för att kunna angöra till etableringsytor och för att kunna utföra nyanläggning av gator och VA. Då befintliga vägar inte är dimensionerade för den belastning som de under byggnationen utsätts för behöver åtgärder vidtas. Nedan följer skälen till, och utförda åtgärder för, ombyggnationen av den befintliga väg som sträcker sig genom Kronparken från Dag Hammarskjölds väg till Soldathemsvägen. Vägsträckan genom Kronparken är ca 200 m lång.

Den aktuella byggtrafikvägen har tidigare varit en allmän väg som dagligen har använts av boende i området samt för drift och underhållstransporter till dem. Dock saknades önskad bärighet, bredd samt de mötesfickor som behövdes för transporter och möten för tyngre fordon. Denna typ av fordon kommer att behöva trafikera sträckan mellan februari 2017 och fram till dess att all gatubyggnation är avslutad. Detta då etableringsyta för både kommande gatuentreprenad samt för byggherrar är placerad i anslutning till vägen i väster. I Figur 1 kan vägens läge och etableringsyta ses. Kartan kan även ses i Bilaga 1.



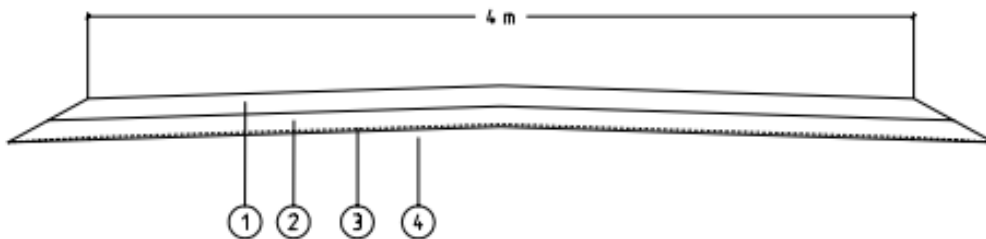
Figur 22 Läge av väg genom Kronparken samt etableringsyta väster om Kronparken.

2 Utförda åtgärder

För att få till en bättre bärighet samt minska risken för sättningar och belastning på kringliggande natur så har det på befintlig vägkropp lagts på en 4 m bred duk, ett bärlager bestående av ett 10 cm tjockt lager med material av fraktion 0-32 mm samt ett grusslitlager bestående av ett 10 cm tjockt lager med material av fraktion 0-16 mm, se skiss nedan i Figur 2.

MATERIALABELL

POS.	BENÄMNING	MATERIAL	TJOCKLEK MM/DIM
1	OBUNDET BÄRLAGER	Krossat bergmaterial 0-16	100
2	OBUNDET BÄRLAGER	Krossat bergmaterial 0-32	100
3	Materialavskiljande lager	GEOTEXTIL BRUKSKLASS N3	—
4	Befintlig väg		



Figur 23 Tvärsnitt av förstärkt väg genom Kronparken.

Mötesfickor (totalt 2 st varav en är placerad väster om Soldathemsvägen) har planerats och placerats så att kringliggande natur har påverkats så lite som möjligt genom att läget valts med hänsyn till träd och deras rötter samt kringliggande natur. Figur 3 visar plats och utseende på den mötesficka som är placerad inom Kronparken.



Figur 24 Mötesficka på vägen genom Kronparken.

3 Säkerhet

För att säkerhetsmässigt säkerställa en lösning för de korsande anlagda stigar som passerar vägen har skyltar placerats ut vid stigmorsningar, se Figur 4 för en bild av en av skyltarna. För samtliga skyltlägen, se transportplan i Bilaga 2.



Figur 25 Exempel på byggtrafikskylt, sett från korsande gångväg.

4 Återställning

Efter avslutat byggprojekt planeras i dagsläget vägen att stängas av för biltrafik och fungera som en gång- och cykelväg genom Kronparken.

4.1 Genomförande av återställning

Inga specifika ytterligare åtgärder för vägen är planerade i dagsläget. Om man dock efter avslutat byggprojekt anser att vägen skall återgå till sitt ursprungliga skick och att de förbättringar och förstärkningar som utförts inte längre är önskvärda så grävs den nya vägkroppen bort och vägen återställs till det skick den var i före förstärkningarna utfördes. dock senast två år efter avslut av byggnation för den sista etappen inom Rosendalsprojektet. Detta motsvarar det skick och utseende vägen har i figurer 5-6 nedan vilka togs vid besiktning av ursprunglig väg inför ombyggnation. En samlad kartbilaga med bilder som visar vägens utseende före och efter åtgärder vidtagits kan även ses i Bilaga 3.



Figur 26 Foto 1 från besiktning innan åtgärder av väg.



Figur 27 Foto 2 från besiktning innan åtgärder av väg.

4.2 Ekonomiskt ansvar för återställning

Rosendalsprojektets genomförandedel ansvarar för eventuellt kommande återställning och de kostnader som uppstår i samband med detta. Stadsbyggnadsförvaltningen Egen Regi kommer att utföra den eventuella återställningen.

Remissammanställning angående förslag till beslut och skötselplan för Kronparkens naturreservat

Handlingarna var på remiss till sakägare, myndigheter, intresseföreningar och allmänhet under tiden 2018-02-08 t.o.m. 2018-03-08. Allmänheten har även haft möjlighet att inkomma med synpunkter på en temakväll på Biotopia samt på ett öppet möte i Kronparken. Följande remissammanställning är en nedkortad lista av de viktigaste synpunkterna i syfte att skapa en lättöverskådlig bild. Samtliga inkomna synpunkter har dock lästs och noga avvägts av ansvariga tjänstepersoner.

Yttrande ifrån	Framförda synpunkter/remissvar	Åtgärd/Uppsalas kommentar
<u>Myndigheter</u>		
Försvarsmakten	Ingen erinran	-
Skogsstyrelsen	Ingen erinran	-
SGU	Ingen erinran	-
Länsstyrelsen Uppsala	Syftet bör preciseras med avseende på värdefulla naturmiljöer och kompletteras specifikt med tall och biologisk mångfald knuten till tall.	Beaktas
”-“	Unga träd har inget skydd mot skogsbruksåtgärder i reservatsföreskrifterna, vilket inte är förenligt med reservatets syfte om att skydda återväxt av tall.	Beaktas
”-“	Beslutet är svårtolkat och har en komplicerad struktur med många undantag på olika ställen, olämpliga hänvisningar till skötselplan och en otydlighet i vad som gäller för markägaren, förvaltaren respektive allmänheten.	Beaktas
”-“	Reservatsföreskrifterna kan inte tillåta åtgärder som är förbjudna enligt annan lagstiftning. Länsstyrelsen anser att undantagen gällande exempelvis jakt och användande av kemikalier behöver ses över så att de	<ul style="list-style-type: none">• Beaktas

	<p>stämmer med till exempel jaktförordningen och gällande vattenskyddsföreskrifter.</p> <ul style="list-style-type: none"> Länsstyrelsen anser att kommunen bör överväga om en del av C-föreskrifterna är nödvändiga eftersom de omfattar åtgärder som är reglerade genom hur allemansrätten tillämpas eller genom annan lagstiftning. 	
Sakägare		
GSN	<p>Synpunkter Kronparkens skötselplan:</p> <ul style="list-style-type: none"> Saknar skrivning om friluftsliv i skötselplanens syfte. I Skötselområde A ska fortsatt slätter gälla. I väntan på ev. anläggningar i Skötselområde C, föreslås att området betas, inte bara slåttas. Förslaget att dela upp betet i flera fällor skapar barriärer för friluftslivet, en avvägning bör göras. Begränsa belysning på cykelvägar till en genomfart i väst-östlig riktning. 	<ul style="list-style-type: none"> Står i det preciserade syftet Beaktas Beaktas Avvägning är gjord, hinder avvärs mha grindar eller motsvarande. Belysningsfrågan avgörs vid anläggning
IP Only	Ingen erinran	-
Vattenfall EI AB	Ingen erinran	-
Svenska kraftnät	Ingen erinran	-
UVAB	Skötsel och underhåll av allmänna ledningar som inte omfattas av ledningsrätt behöver säkerställas även efter reservatsbildningar (ändring av D8)	Åtgärdas
Föreningar		
UBF	<p><i>Föreskrifter</i></p> <ul style="list-style-type: none"> S 2, Syften, näst sista punkten - precisera vilka gång- och cykelvägar som anses vara aktuella och införa någon begränsning i omfattning för att minimera risken för skada på växt och djurliv S 4, pkt B 2: Här listas ett flertal typer av nya anläggningar som innehavare av särskild rätt skall tåla. Skrivningen är väldigt allmänt hållen och öppen och UBF rekommenderar att det om möjligt preciseras vilka typer och mängder/antal av intrång som skall tålas. S 5, pkt 13: UBF tycker det kan diskuteras om cykling 	<ul style="list-style-type: none"> Tillsynsmyndighetens roll är att inte tillåta åtgärden om inte tillfredställande avvägning mellan syften för naturvård och tillgänglighet uppnås Tillsynsmyndighetens roll är att inte tillåta åtgärden om inte syftet för reservatet kan uppnås Beaktas ej - risken för skada på mark eller vegetation vintertid bedöms försumbar jämfört med friluftsvärdet.

	<p>utanför stigar verkligen skall vara tillåten i dessa områden, även om perioden är begränsad till 1 okt – 1 april.</p> <ul style="list-style-type: none">• S 7, Ledningsdragningar: Här tycks skyddet försvagas en del av formuleringen i den första meningen.• S 8, Allmän beskrivning: Konstateras här att reservatet är en del av ett större naturområde som sträcker sig vidare söderut. UBF anser att möjligheten att inkludera delar av Kronparken söder om Kungsängsleden i reservatet skulle kunna övervägas.	<ul style="list-style-type: none">• Beaktas ej• Beaktas ej – avvägning mot andra samhällsintressen, se ÖP
--	--	--

PROTOKOLLSUTDRAG

Sammanträdesdatum: 2018-04-18

§ 101
Naturresevatetsbildning Kronparken
PBN-2015-0052
Beslut

Plan- och byggnadsnämnden beslutar

att föreslå kommunfullmäktige besluta att bilda naturresevatet Kronparken i enlighet med framtagna beslutshandlingar.

Särskilt yttrande

Therez Olsson (M), Lars Tufvesson (M), Sture Blomgren (L), Karin Ericsson (C) och Simon Westberg (KD) anmäler ett särskilt yttrande (bilaga § 101).

Sammanfattning

I översiktsplanen för Uppsala kommun från 2016 (ÖP 2016) föreslås att Kronparken ska skyddas och att resevatetsutredning pågår.

Plan- och byggnadsnämnden har den 24 januari 2018 beslutat att ställa sig bakom stadsbyggnadsförvaltningens förslag till beslut och skötselplan för det föreslagna naturresevatet Kronparken och att uppdra åt förvaltningen att förelägga ägare och innehavare av särskild rätt till mark om yttrande, samråda med myndigheter samt ge övriga intressenter i ärendet möjlighet till yttrande.

Plan och byggnadsnämnden överlämnar förslag till beslutshandlingar för naturresevatet Kronparken till kommunfullmäktige för beslut i ärendet.

Beslutsunderlag

Förvaltningens skrivelse 2018-04-03

Beslutshandling

Skötselplan

Remissammanställning

Arbetsutskottet föreslår att föreslå kommunfullmäktige besluta om bildande av naturresevatet

Expedieras till

Kommunfullmäktige

Akten

Ärende 8

Naturresevatbildning i Kronparken

Särskilt yttrande från Moderaterna, Liberalerna, Centerpartiet och Kristdemokraterna

Kronparken är i dag ett mycket uppskattat friluftsområde, med anor sedan mitten av 1700-talet, som vi vill fortsätta att förvalta och utveckla, inte bebygga.

I samband med att Uppsala universitet utvecklar verksamheten vid Polacksbacken och Ångströmlaboratoriet samt alla de nya boende- och arbetsplatsmiljöer som byggs i Ulleråker, Rosendal och Bäcklösa är det viktigt att vi även utvecklar våra rekreationsytor. Därför ställer vi oss positiva till de skrivningar som handlar om att tillgängliggöra området för besökare genom att anlägga och underhålla entréer, stigar, gång- och cykelvägar. Vi ser också stora vinster med att äntligen kunna genomföra trygghetskapande åtgärder i form av belysning av gång- och cykelvägar samt sittplatser. Vi skulle gärna se att det är möjligt att anlägga någon form av lekplats som är natur- och platsanpassad för området. Detta sammantaget skulle bidra till att stärka området och allmänhetens tillgång till Kronoparken och samtidigt minimera risker för barriäreffekter mellan de olika stadsdelarna som växer fram. I dag finns en genomfartsväg som delar av området på ett olyckligt sätt. Den har ett nödvändigt användningsområde idag för byggtrafik men när vägen återställs bör kommunen ta tillfället i akt och läka ihop skogen genom att verka för att den tidigare grusvägen ersätts med naturlig skogsmark.

Samtidigt är det av stor vikt att en reservatsbildning inte försvårar en lösning på de framkomlighetsutmaningar som Uppsala står inför. I samband med att Södra staden utvecklas och bebyggs så kommer belastningen på transportsystemet att växa. En framtida flexibilitet för reservatets gränsdragning är oerhört viktig. Framst i söder intill korsningen av Dag Hammarskjölds väg/ Vårdsätravägen/ Kungsängsleden där trycket i dag är som störst på nya lösningar för att möta behovet i den växande staden.

ALLIANS

