

Kultur-, idrotts- och fritidsförvaltningen  
**Tjänsteskrivelse till Kulturnämnden**

Datum:  
2024-10-21

Diarienummer:  
KTN-2024-00529

Handläggare:  
Annika Norell

## Konstprogram för Gränby simhall

### Förslag till beslut

Kulturnämnden beslutar

1. **att** godkänna upprättat förslag till konstprogram för konstnärlig gestaltning inom projektet Gränby simhall

### Ärendet

Uppsala kommun har beslutat (2022-02-28, KSN-2022-00150) att investera i en ny simsportanläggning, Gränby simhall. Den offentliga konsten är en viktig del av simhallens nya gestaltning. I kulturnämndens budget har investeringsmedel om 1 073 tkr avsatts till en konstnärlig gestaltning för simhallens fasad. Skrivelsen innehåller förslag om upprättat konstprogram för denna gestaltning, författad i enlighet med Uppsala kommuns riktlinjer för arbetet med offentlig konst.

### Beredning

Ungefär 80 procent av Sveriges offentliga simhallar byggda före 1980-talet. Många av dessa är idag hårt slitna och i stort behov av renovering och modernisering. Uppsala kommun har beslutat (2022-02-28, KSN-2022-00150) att investera i en ny simsportanläggning, Gränby simhall, som ska stå klar år 2026.

Simsportanläggningen byggs i den norra delen av Gränby, i anslutning till Gränby sportfält och i närhet till Gränbyparken. Anläggningen ska ge möjlighet för simundervisning under skoltid, vara en aktiv plats för simidrottsföreningar och andra typer av vattensporter samt motionssimning för allmänheten.

Simhallen blir en helt nybyggd hall i ett område där det inte finns så mycket offentlig konst sedan tidigare. Det finns därför goda förutsättningar att tillföra konstnärliga värden, uttryck och tolkningar, både med platsspecifik gestaltning på den östra fasaden samt en konstkollektion invändigt till de publika ytorna i entréhall och kafédel.

Offentlig konst blir en del av en plats identitet och bidrar med konstnärliga värden. Den konstnärliga gestaltningen planeras vara klar i samband med anläggningens öppnande.

### **Föredragning**

Konstprogrammet ska användas som underlag för skiss- och gestaltningsuppdrag, samt som underlag i dialog med konstkommittéer och olika aktörer inom projektet. Gestaltningen är tänkt att placeras på anläggningens fasad. På det sättet kommer den att vara tillgänglig dygnet alla timmar och synas för de som rör sig kring anläggningen. Den konstnärliga gestaltningen ingår som en del i helhetsupplevelsen av Gränby simhall.

Urval av konstnärer, process och genomförande följer Uppsala kommuns riktlinjer för arbetet med offentlig konst. Kulturnämnden godkänner konstprogram för att senare godkänna skissförslag för konstnärliga gestaltningsuppdrag. Som en viktig del i att uppföra ny offentlig konst till Gränby simhall har en konstkommitté bildats med personer från olika verksamheter knutna till platsen. Konstkommittén kommer att träffas regelbundet under projektets gång. Konstkommittén är rådgivande i processen.

Den konstnärliga inriktningen och vision för konsten är att tillföra ett personligt konstnärligt uttryck som bidrar till platsens egen identitet genom berättelser med konstnärliga värden.

I arbetet med den platspecifika gestaltningen ingår i konstnärens uppdrag att utgå från verksamheterna som kommer att finnas i hallen, konstkommitténs tankar samt att inspireras av ledord som *simning*, *rörelse*, *hälsa* och *social samvaro*. Den konstnärliga gestaltningen för Gränby simhall bör ta avstamp i nuet och blicka in i framtiden.

### **Ekonomiska konsekvenser**

Föreslagen fördelning av investeringsbudget om 1073 tkr för den konstnärliga gestaltningen till Gränby simsportanläggning ryms inom kulturnämndens budgetram enligt Mål och budget 2024–2025.

### **Beslutsunderlag**

- Tjänsteskrivelse daterad 21 oktober 2024
- Bilaga 1. Konstprogram för Gränby simhall
- Bilaga 2. Ritningar och bilder
- Bilaga 4. Befintlig konst

Kultur-, idrotts- och fritidsförvaltningen

Sten Bernhardsson  
Förvaltningsdirektör

Kulturnämnden  
Om Konstprogram

Datum:  
2024-10-21

Diarienummer:  
KTN-2024-00529-1

Handläggare:  
Annika Norell

# Konstprogram för Gränby simhall

## Bakgrund

Uppsala kommun har under flera år arbetat med att dels rusta upp befintliga simanläggningar, dels med att anlägga nya. Cirka 80 procent av Sveriges offentliga simhallar är byggda före 1980-talet. Många av dessa är idag hårt slitna och i stort behov av renovering och modernisering. Uppsala kommun har beslutat (2022-02-28, KSN-2022-00150) att investera i en ny simanläggning, Gränby simhall på Gränby sportfält. Uppsala kommun arenor och fastigheter (UKAF) har i uppdrag att uppföra simsportanläggningen. Planering för uppförande av nya anläggningen har utgångspunkt i Uppsala kommuns badutredning och funktionsprogram.

Simsportanläggningen byggs i den norra delen av Gränby, i anslutning till Gränby sportfält och i närhet till Gränbyparken. Gränby sportfält är ett välkänt och väletablerat idrottsområde och ett av Uppsalas mest expansiva områden med goda befintliga förbindelser och infrastruktur som skapar en bra tillgänglighet för invånarna. När den nya simhallen är klar kommer den att ersätta simidrottsdelarna på Fyrishov. Anläggningen är tänkt att tillgodose simundervisning under skoltid, vara en aktiv plats för simidrottsföreningar och andra typer av vattensporter samt motionsssimning för allmänheten.

Kommunen äger majoriteten av den obebyggda marken i Gränby. Utvecklingsplanen som kommunstyrelsen beslutade godkänna 27 maj 2020 visar att marken ska reserveras för att möta framtida behov av skola, idrott, fritid och rekreation. Planen pekar ut en riktning för Gränby som sträcker sig in i 2050, där den nya simsportanläggningen är en del i utvecklingen.

Detta konstprogram omfattar förutsättningar för konsten som ska skapas i nya Gränby simsporthall. Konstprogrammet beskriver tänkt verksamhet, platser för konst och tidplan.

## Tidigare konstprojekt

År 2016 visades *Leran rör sig* i Gränby och intilliggande Vaksalaområdet. Konstnärerna My Lindh, David Andrén och Mats Wilhelm visade sina verk utomhus och inomhus i ett samarbetsprojekt med Atrium-Ljungberg och Svenska kyrkan, Vaksala församling.

Konstprojektet belyste områdets komplexitet, mellan kulturhistoria och samtid. Gränby ligger i Vaksala socken. Vaksala är rikt på fornlämningar, här finns en omfattande representativ bronsåldersmiljö, 17 runstenar samt ett flertal gravfält från järnåldern. Bredvid dessa miljöer utvecklas Gränbystaden med nya anläggningar, bostäder och köpstad som blir större.

My Lindhs konstverk presenterades som nedslag i landskapet med skyltar med text som färdades i gränlandet mellan information och poesi. David Andrén byggde en obeboelig lada. Ängsladan som byggnad kan ses som en symbol eller markör för kulturlandskapet. Många lador förfaller idag då deras funktion inte längre efterfrågas i jordbruket. Mats Wilhelm visade genom fotografier hur Vaksala och Gränby växer ihop, hur deras olika silhuetter hela tiden återfinns i varandra. Fotografier trycktes på byggvepor för byggplank runt ombyggnation av köpcentret samt ställdes ut inne i köpcentret och i Vaksala församlingsgård.

År 2019 permanentades My Lindhs konstverk från projektet i Gränbytunneln genom fotografier av hennes skyltar. Samma år permanentades Mats Wilhelms verk som fotografier på dibond i Brillingtonunneln.

## Förutsättningar för konst

I samråd med beställare (Uppsala kommun) och Uppsala arenor och fastigheter (UKAF) har beslutats om att lämplig plats för konst är en yta på fasaden som vetter mot utomhusbassängen. Fasaden är klädd i släta prefabricerade element, så kallad Sandwichpanel i plåt. I bygglovshandlingar har förutsättningar skapats för elanslutning till belysning av konsten alternativt en möjlighet att integrera ljus i konsten. I skissfasen kommer konstnären att behöva förhålla sig till förutsättningar kring bärighet, då det redan nu finns en angiven maxvikt på 50 kg per kvadratmeter i fasad, krav på lämplig infästning samt vindfång.

Projektering av konsten ska ske i nära dialog med UKAF och fastighetsstaben på Uppsala kommun. Övrig expertis tillfrågas vid behov; det kan vara tekniska specialister, konstruktörer, arkitekt samt konstnärens egna underleverantörer som behöver ha dialog och samordnas. Konstprojektet leds av processledare och konstprojektledare på Kultur-, idrotts-, - och fritidsförvaltningen.

Den konstnärliga gestaltningen ska vara integrerad på utsedd plats i fasaden. Den bör uppfylla krav på säkerhet och hållfasthet, hålla året runt och gärna kunna upplevas dygnets alla timmar. Där kan integrerad belysning bidra med positiva upplevelsevärden.

## Riktlinjer för arbete med offentlig konst

Enligt Uppsala kommuns delegationsordning beslutar kulturnämnden om processer som avser arbetet med offentlig konst (Riktlinjer för arbetet med Uppsala kommuns offentliga konst (KTN 2017)). En procent av ny-, om- och tillbyggnationskostnader avsätts för konst. Arbetet med enprocentregeln är koncernövergripande och regleras

av riktlinjer som beslutas i Uppsala kommuns kommunfullmäktige (Riktlinje för beräkning av 1 procent till offentlig konst (KTN 2020, rev 2023)).

## Konstnärlig inriktning

Simhallen blir en helt nybyggd hall i ett område där det inte finns så mycket offentlig konst sedan tidigare. Det finns därför goda förutsättningar att tillföra konstnärliga värden, uttryck och tolkningar, både med platsspecifik gestaltning på den östra fasaden samt en konstkollektion invändigt till de publika ytorna i entréhall och kafédél.

Den konstnärliga inriktningen och visionen för konsten är att tillföra ett personligt konstnärligt och samtida uttryck som tillför platsen en egen identitet samt berättelser med konstnärliga värden. För uppdraget söks en konstnär/er som arbetar med ett gestaltande uttryck i en samtida kontext, gärna med ett organiskt formspråk som både bryter mot och samtidigt för dialog med det arkitektoniska i byggnaden och landskapet. Konsten kan exempelvis hämta inspiration och element från organiska rörelser, vatten och social samvaro. Konstverket ska illustreras på ett sätt att den går att upplevas på avstånd och anpassa sig samt föra dialog med omgivningen och arkitekturen. Den ska i sitt uttryck levandegöra byggnaden, inspireras av den verksamhet som sker i huset, gärna inkludera ljus eller belysning för att på så sätt tillgängliggöra verket under årets mörka timmar.

I arbetet med den platsspecifika gestaltningen för Gränby simhall ingår det i konstnärens uppdrag att utgå från verksamheterna som kommer att vara i hallen och dessas inriktning, inspireras av ledord som *simidrott, rörelse, hälsa och social samvaro*. Konstnären bör även ta i beaktning närområdets karaktär som sportområde och vilka andra sportutövare och besökare som kan röra sig kring hallen.

Vidare kommer konstkommitténs tankar och synpunkter ge inblick i att förstå och förhålla sig till uppdraget. Då tidigare konstprojekt i området fokuserat på platsens historia, kan den konstnärliga gestaltningen för Gränby simhall gärna ta avstamp i nuet och blicka in i framtiden.

## Kommunikation och förmedling

Kommunikation och förmedling för projektet ingår i enheten för offentlig konstskommunikationsplan.

## Dialoger

Enligt riktlinjen för arbetet med offentlig konst är dialoger alltid rådgivande. För Gränby simhall kommer en konstkommitté tillsättas, bestående av personer knutna till simidrottsföreningarna. Dialoger ska ske vid minst tre tillfällen med konstprojektledaren och konstnär under skissfas fram till godkänd skiss. Fler dialoger med exempelvis barn och unga kan tillkomma under gestaltungsfasen. Dialogens mål är att öka transparensen och göra fler delaktiga i processen. Dialogarbetet kan därför också ingå i konstnärens genomförande av verket, för att etablera konsten på platsen.

## Tidplan

Det konstnärliga arbetet planeras så att det passar med byggprocessen. Den konstnärliga gestaltningen kommer att förberedas men anläggas efter simhallens färdigställande, innan slutbesiktning av anläggningen som är planerad till april 2026. Den konstnärliga gestaltningen planeras att stå klar under första kvartalet 2026. Anläggningen öppnar för allmänheten efter sommaren 2026.

## Förvaltning

Den offentliga konst som anskaffas genom detta konstprogram ägs och förvaltas av Uppsala kommun, kulturnämnden. Konstverken blir en del av kommunens offentliga konstsamling och förvaltas ekonomiskt och ändamålsenligt. På sikt blir konsten en del av Uppsalas kulturarv.

## Relaterade dokument

Reglemente för kommunstyrelsen och övriga nämnder i Uppsala kommun (2023)  
Delegations- och arbetsordning för kulturnämnden (2023)  
Mål och budget 2024 med plan för 2025-2026  
Kulturpolitiskt program och handlingsplan (2020)  
Översiktsplan, Uppsala kommun (2016)  
Uppsalas innerstadsstrategi (2016)  
Kulturnämndens verksamhetsplan och budget 2024-2026  
Landsbygdsprogram för Uppsala kommun samt handlingsplan (2017)  
Arkitekturpolicy (2017)  
Riktlinjer för arbetet med Uppsala kommuns offentliga konst (2017)  
Riktlinje för beräkning av 1 procent till offentlig konst, rev (2023)

## Bilagor

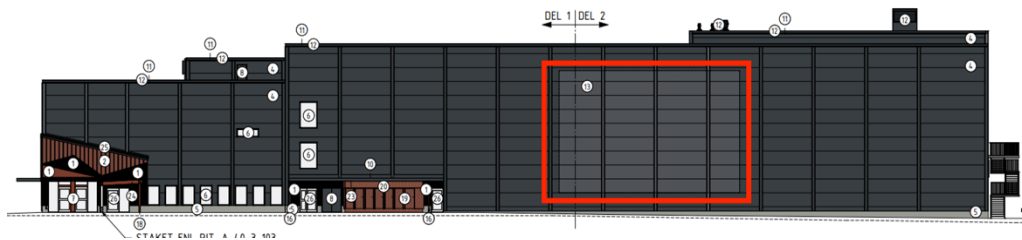
Bilaga 1.2. Bilder och ritningar

Bilaga 1.3. Befintlig konst

## Bilaga 1.2. Ritningar och bilder



Flygbild som visar simhallens placering i relation till bebyggelsen och andra idrottsanläggningar.



Fasad mot öster, mot utomhusbassängen. Röd markering visar uppskattad yta för konst.



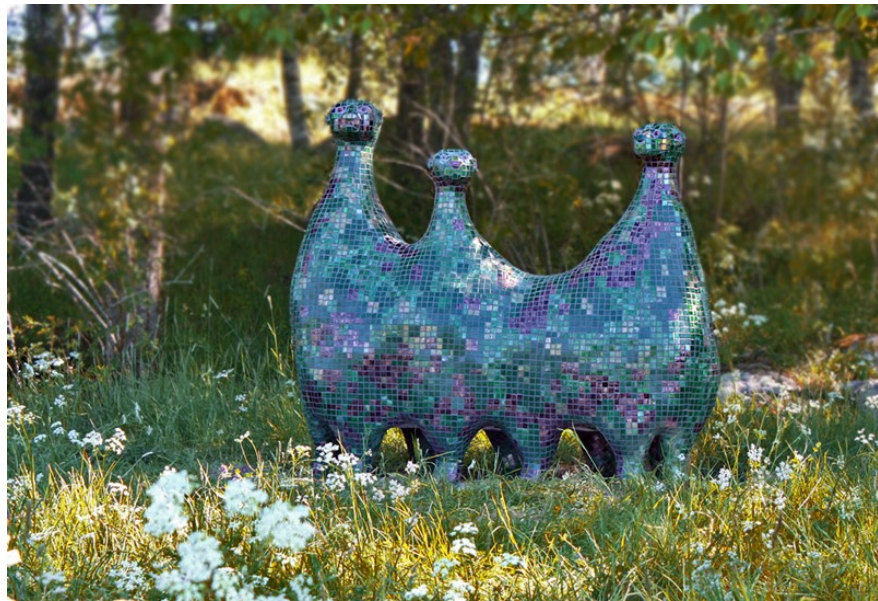


## Bilaga 1.3. Befintlig offentlig konst

### Befintlig offentlig konst i närheten av Gränby simhall

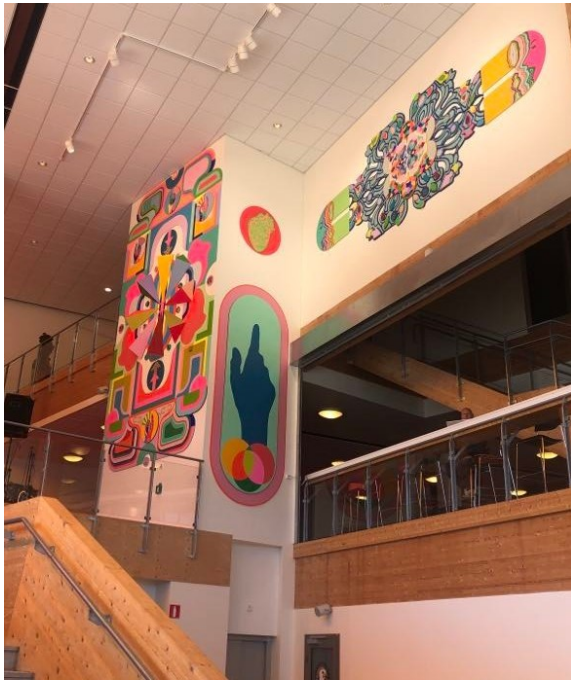
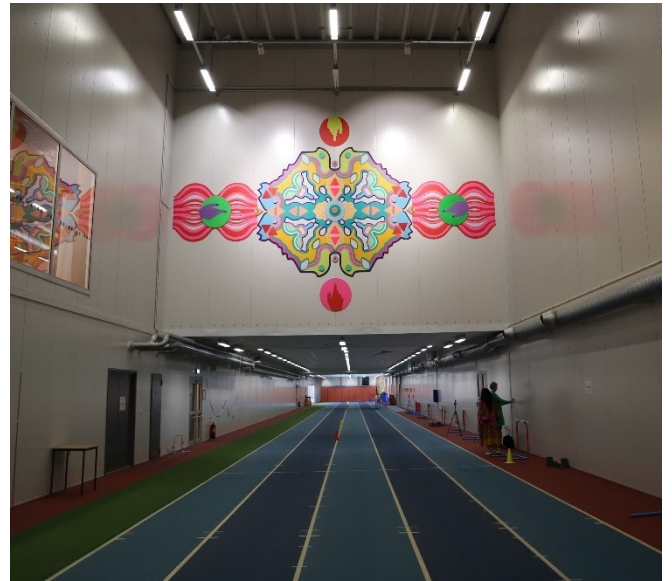
- Konstnärlig gestaltning på uppdrag av Uppsala kommun i Gränbyparken av Emma Kronvall, flera titlar, 2011.

*Boys in the hood*  
*Who if not you?*  
*Bear out by events*



## Konstprogram för Gränby simhall

- Konstnärlig gestaltning på uppdrag av Uppsala kommun i IFU arena av Saadia Hussein, *It takes muscle to feel love*, 2022



## Konstprogram för Gränby simhall

- Konstnärlig gestaltning på uppdrag av Uppsala kommun på Gränbyskolan av Valeria Montti Colque, *NattSol över Moln*, 2023



- Konstnärlig gestaltning på uppdrag av Uppsala kommun i Brillingtonunneln av Mats Wilhelm, *Den siste bonden*, 2019



## Konstprogram för Gränby simhall



- Konstnärlig gestaltning på uppdrag av Uppsala kommun i Gränbytunneln av My Lindh, *Vykort från Gränby*, 2019

