
Konsekvensbeskrivning Kulturmiljö

Ny detaljplan Kåbo 5:1
Del av kv. Blåsenhus och Trädgårdsmästaren

Upprättad:
2023-10-25
Rev 2023-10-26

Upprättad av:
Jan Perotti
Certifierad sakkunnig avseende kulturvården – Nivå K

white

INNEHÅLLSFÖRTECKNING

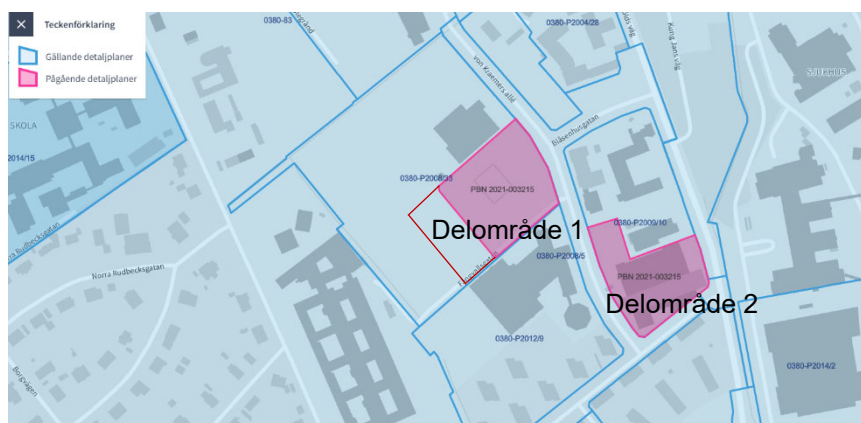
1. Inledning	3
Bakgrund	3
Avgränsning.....	3
Underlag	3
Granskade handlingar	4
Författningsskydd	4
Metodik	5
2. Kulturhistoriska värden.....	7
Byggnadsminnet Lugnet.....	7
3. Konsekvensbeskrivning.....	8
Centralmakten	8
Domkyrkostaden.....	9
Lärdomsstaden.....	10
Stadens framväxt och struktur.....	11
4. Sammanfattning	12

1. INLEDNING

Bakgrund

White Arkitekter har på uppdrag av Akademiska hus sammanställt underlag inför detaljplanesamråd för Kåbo 5:1. Detaljplanen omfattar:

- Mindre justering av detaljplan student-/forskarbostäder, delområde 1 (delomr. 3 år 2008)
- Fastslagen detaljplaneändring av delområde 2, befintligt utförande (delomr. 2 år 2009)



Pågående detaljplan, Uppsala kommun

Undertecknad antikvarie, Jan Perotti White arkitekter, har varit delaktig i projektet för att utreda påverkan på kulturmiljön.

Avgränsning

Denna konsekvensbeskrivning avser att utreda lämpligheten i föreslagen exploatering inom delområde 1 för detaljplan. Delområde 2 bedöms ej.

Detaljplanen omfattar ett område som är av riksintresse för kulturmiljövården, *Uppsala stad C40*. Denna konsekvensbeskrivning avser i första hand konsekvenserna för kulturmiljön inom berörda delområden.

Underlag

Som underlag för analysen finns utöver det nya samrådsmaterialet ett antal tidigare detaljplaner inom området samt en del historiska beskrivningar, bildmaterial och kartmaterial. Följande underlag har använts:

- Detaljplaner för Kv. Blåsenhus,
 - delområde 2, Kåbo 5:2 och del av Kåbo 5:1, 2009-02-26
 - delområde 3, del av Kåbo 5:1 och Kåbo 5:7, 2008-10-23 (gällande detaljplan för området)
 - delområde 5, allmän gata, 2008-01-30
 - delområde 6, 2012-05-22
- Detaljplan för Pedagogikum, del av Kv. Blåsenhus, 2006-08-04

- Detaljplan för del av Kv. Blåsenhus (Fängelset), 2004-07-10
- Pl 60, Stadsplan för Uppsala sydvästra delar, 1945
- Översiktsplan 2016 med aktualitetsförklaring från 2020 samt Uppsalas innerstadsstrategi
- Uppsala från medeltiden till år 1900 – en kortfattad översikt, ISBN91-85618-13-6
- Digitalt kartmaterial samt digitalt museum

Granskade handlingar

Följande handlingar har bedömts:

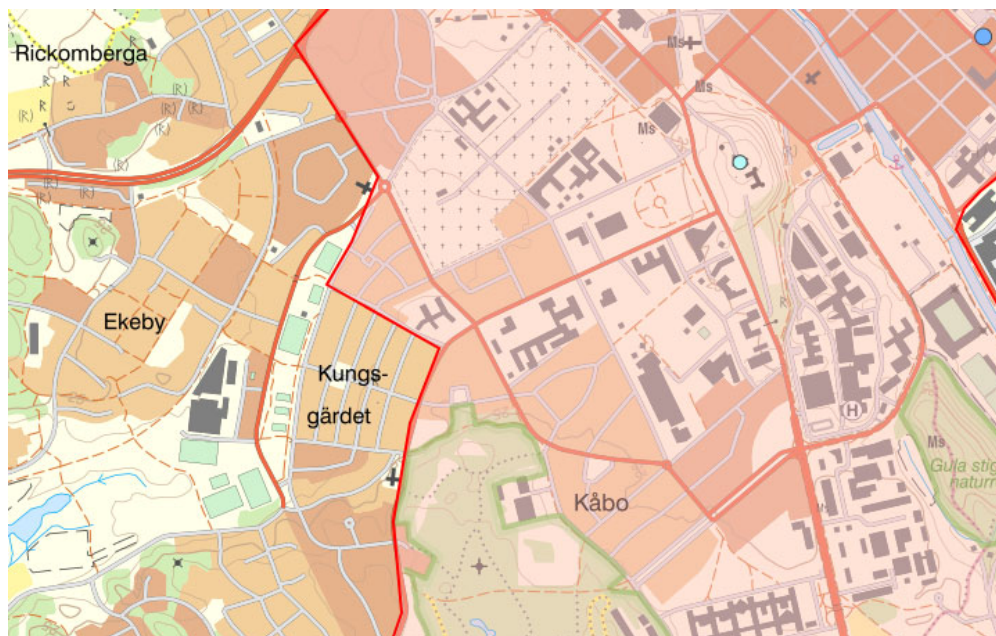
- Detaljplan, del av Kv. Blåsenhus och Trädgårdsmästaren - Sammanlagt material samråd, White arkitekter, september 2023
- Vyer i kartportal

Författningsskydd

Riksintresse

Området är av riksintresse för kulturmiljövärden och skyddas i enlighet med Miljöbalken (1998:808) 3 kap. 6 § som gör gällande att "...områden (...) som har betydelse från allmän synpunkt på grund av deras naturvärden eller kulturvärden (...) skall så långt möjligt skyddas mot åtgärder som kan påtagligt skada natur- eller kulturmiljön". Bestämmelserna om riksintressena ska tillämpas i den kommunala planeringen och vid beslut enligt PBL.

Uppsala kommun har i översiktsplanen redovisat ställningstaganden avseende riksintresset. De kulturhistoriska värdena som Uppsala stad C40 representerar har delats upp i fyra bärande delar: centralmakten, domkyrkostaden, lärdomsstaden och stadens struktur. I översiktsplanen redovisas fördjupningar för respektive del.



Riksintresset Uppsala stad C40. Källa: länsstyrelsens karttjänst

Kulturmiljölagen

Det förekommer inga registrerade fornlämningar inom eller i anslutning till avgränsningsområdet. I anslutning till planområdet ligger ett byggnadsminne, se kapitel 2.

Plan- och bygglagen

I gällande detaljplan för delområde 1 ligger en byggrätt på den aktuella fastigheten. En byggnad på angränsande fastighet är försedd med Q, vilken tillika är ovan nämnda byggnadsminne.

I gällande detaljplan för delområde 2 ligger en byggrätt på den aktuella fastigheten. En byggnad på angränsande fastighet är försedd med skyddsbestämmelser.

Metodik

Vid bedömningen av exploateringsförslagets påverkan på kulturmiljön har Riksantikvarieämbetets rapport *Kulturmiljövårdens riksintressen enligt 3 kap. 6 § miljöbalken – Handbok* från 2014 använts. Handboken ger vägledning i bedömningen av hur förändringar kan förstärka eller försvaga de kulturhistoriska värden som identifierats. Vid bedömning av påverkan på riksintresse används begreppet *Påtaglig skada* som gräns för tillåtlighet. Bedömningen görs platspecifikt och utifrån åtgärdens art.

Riksantikvarieämbetets handbok säger bland annat följande om påtaglig skada:

- Landskapets läsbarhet – det vill säga möjligheterna att förstå och uppleva ett områdes ... kulturhistoriska sammanhang, såsom det kommer till uttryck i landskapet – är central vid urvalet av ... därmed även i analysen av en förändrings påverkan på kulturmiljön.
- Miljöns ... egenskaper består i alla de fysiska uttryck – objekt, karaktärsdrag, strukturer, funktioner och samband – som gör ... historien läsbar i landskapet. Det är åtgärdens konsekvenser för denna läsbarhet som ska lyftas fram i skadeanalysen. Avgörande för bedömningen är i hur hög grad platsen fortsatt kommer att karaktäriseras av eller kunna återspegla det ... kulturhistoriska sammanhang som ligger till grund för utpekandet. [...]
- Avgörande för bedömningen av om en förändring kan innebära påtaglig skada eller inte är i hur hög grad platsen fortsatt karaktäriseras av eller har förutsättningar att återspegla det ... kulturhistoriska sammanhang som varit präglade. [...]
- I de fall den föreslagna åtgärden innebär att de ... uttrycken och karaktärsdragen, eller delar av dessa, förloras eller förvanskas bör skadan bedömas som påtaglig. Det kan handla om att fysiska uttryck – objekt, karaktärsdrag, strukturer, funktioner och samband – försvinner eller att nytillskott dominerar över eller släcker ut de karaktärsdrag och samband som är avgörande för riksintresset. Att uttryck och egenskaper förvanskas innebär att de finns kvar men förändras på ett sätt eller i en omfattning att de inte längre tillräckligt tydligt återspeglar det ... kulturhistoriska sammanhanget. Om åtgärden innebär att riksintressets uttryck och karaktärsdrag försvagas föreligger risk för påtaglig skada. Det kan innebära att uttrycken förändras eller landskapets rumsliga samband och

sammanhang fragmenteras på ett sätt som inte omöjliggör men som påtagligt försvårar läsbarheten ...

Riksantikvarieämbetet har tagit fram nedanstående modell för bedömning av handlingsutrymmet vid planering där påtaglig skada utgör stoppregeln. Färgkodningen i modellen används i denna konsekvensbeskrivning för sammanfattande bedömningar under respektive rubrik och i den sammanfattande bedömningen.

	Förändring						
Områdets värden kommer att	förädlas	förökas	förstärkas	förbli oförändrade	försvagas	förvanskas	försvinna
Innebörd	förbättring			neutral påverkan	skada	påtaglig skada	
Förhållnings-sätt	Inspirera - stärka Berika			Hänsyn Bruka varsamt	Hindra - lindra Minimera skadan	Ej tillåtligt Undvika skadan	

*Bild 7 Handlingsutrymmet vid tillämpning av
 hushållningsbestämmelsen – från att stärka det önskvärda till att förhindra det otillåtna.*

Vyer

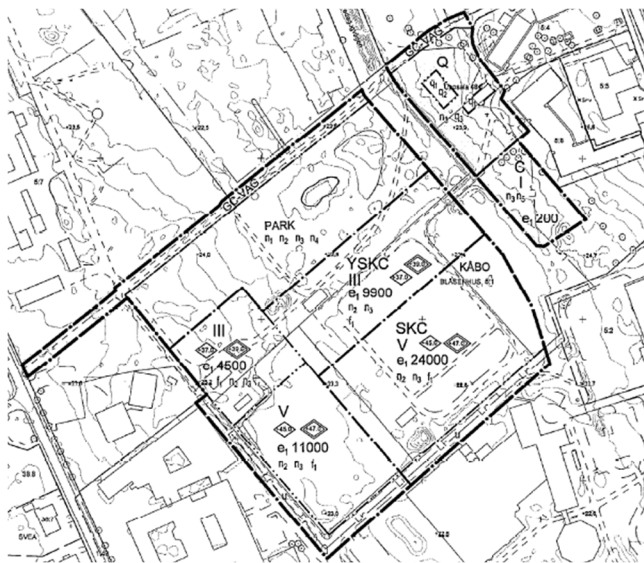
Vid planärenden undersöks vanligen huruvida de nya volymerna påverkar historiska värden och uttryck för riksintressen. Detta görs genom analys av vyer från platser som har betydelse för upplevelsen av staden, dess siluett och platser av kulturhistoriskt intresse. Dessa väljs platsspecifikt utifrån exploateringsförslaget och den påverkan den har på omgivningen.

2. KULTURHISTORISKA VÄRDEN

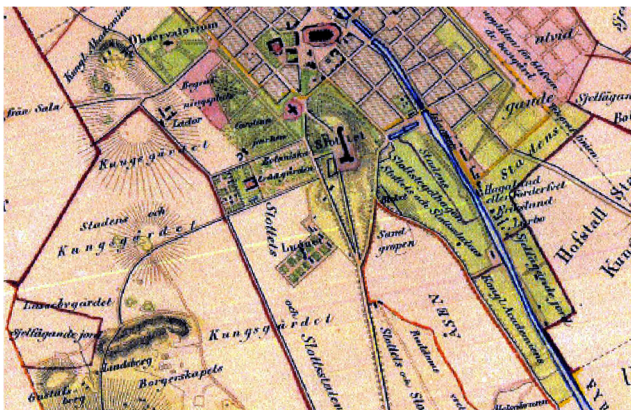
Byggnadsminnet Lugnet

Strax intill avgränsningsområdet ligger Lugnet, byggnadsminne enligt kulturmiljölagen sedan 1935. "Lägenheten Lugnet är uppförd i karolinsk stil med valmat tak, rödfärgad stående panel och med en halv våning ovanför bottenvåningen, en stil som blev förebild för nationalromantikens villabebyggelse på 1910-talet. De två byggnaderna inom fastigheten är spår av den tid då hela området i och kring Blåsenhus präglades av trädgårds-anläggningar, nära sammankopplade med slottet och landshövdingens verksamhet." (Länsstyrelsen Uppsala Län)

I och med den park som planlagts inom delområde 3 år 2008 avses Lugnets kvaliteter och dess småskalighet bevaras och stärkas gentemot den omgivande bebyggelsen.



Plankarta delområde 3 från 2008, med Lugnet uppe till höger.



Kartutsnitt från 1858, Gustaf Ljunggren, Lugnet sydväst om slottet.

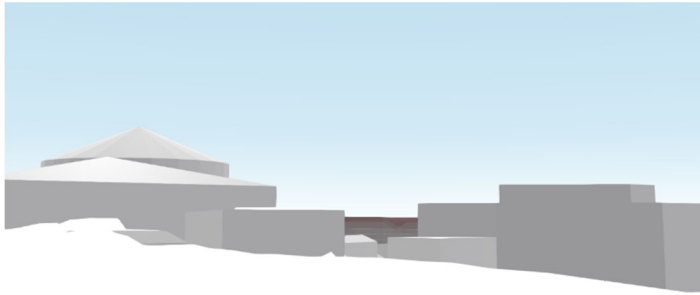
3. KONSEKVENSBESKRIVNING

Bedömningen utgår ifrån de fyra bärande delarna inom riksintresset Uppsala stad.

Centralmakten

Förslaget har neutral påverkan på centralmakten.

De viktiga byggnader och lämningar som visar på kungamaktens betydelse från medeltiden till i idag är belägna utanför begränsningsområdet. Tidigare kungsgårdar har legat närmare domkyrkan. Dagens Uppsala slott grundlades på åsen under 1500-talets mitt, och är idag med anslutande botanisk trädgård belägen i anslutning till Blåsenhus. Planförslaget har liten till ingen påverkan på utblicken från bastionen mot sydväst. Vyer som belyser detta har tagits fram i kartportal.uppsala.se.



Vy från kartportal (utan trädager). Planförslaget rödmarkerad, skymt av träd i verkligheten.



Google Maps streetview från borggården (cirka 37 meter över havet).

Inte heller siktlinjer in mot slottet påverkas, då den berörda marken ligger väsentligt under både Uppsala slott och Dag Hammarskjölds väg, och föreslagna byggnadshöjder inte heller sticker ut inom Blåsenhusområdets exploatering. (Planområdet ca 24 meter över havet, några meter lägre än Dag Hammarskjölds väg.)

Domkyrkostaden

Förslaget har neutral påverkan på domkyrkostaden.

Domkyrkan och dess omgivning eller status påverkas inte av förslaget. Siktlinjerna mot domkyrkan kvarstår utmed Dag Hammarskjölds väg.

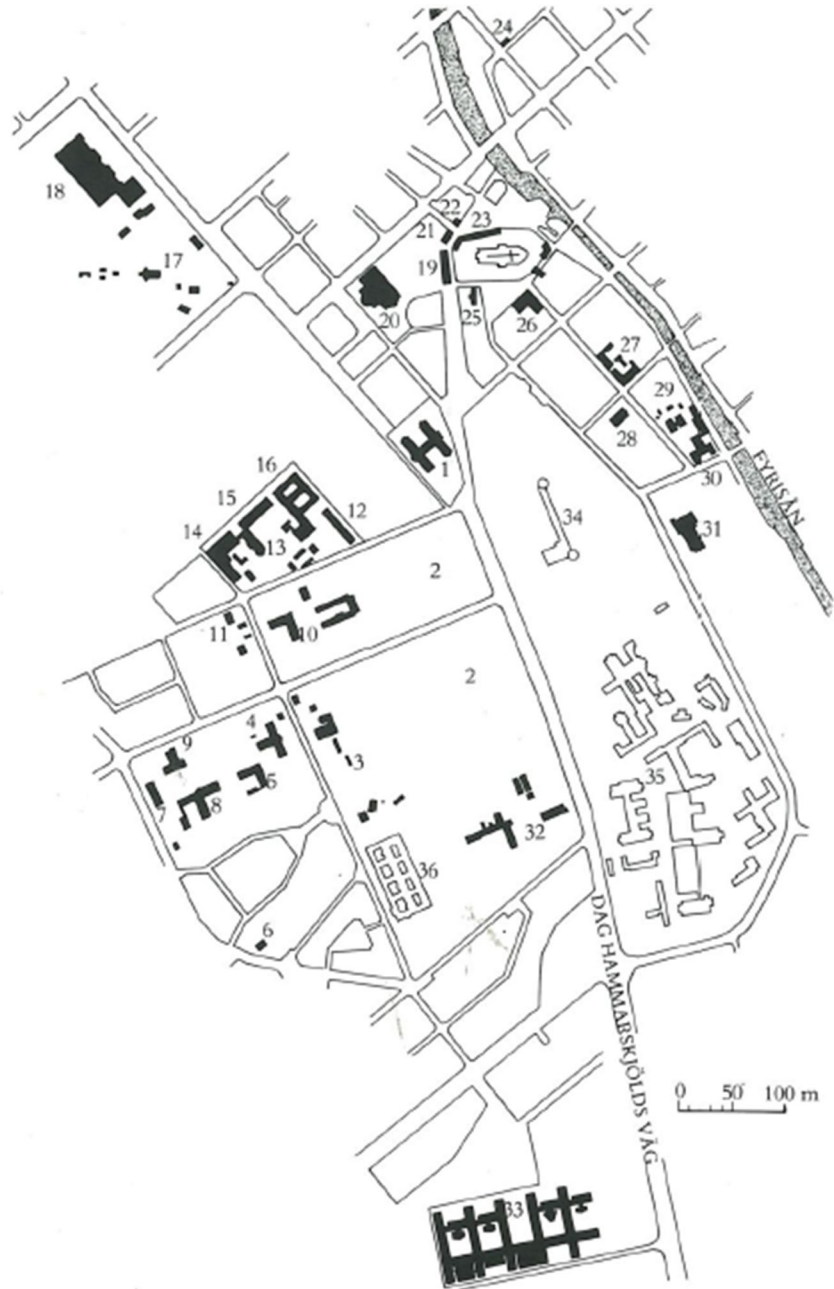


Foto Erik Liljeröth, ur Ett bildverk om Uppsala, AB Allhems Tryckerier. 1954

Lärdomsstaden

Planförslaget bidrar till att konsolidera lärdomsstaden och universitetets betydelse för staden.

Uppsala universitet har under århundraden varit med och förändrat stadsbilden då man allt efter som brett ut sig inom staden. Universitetet är än idag en påverkansvärd del av stadens tillväxt med kopplingar mellan forskningen och näringslivet. Området har sedan mitten av 1900-talet utpekats som expansområde för universitetet.



Universitetet i Uppsala 1984, Universitetet och staden, Claes Caldenby, ISBN: 91-88332-06-3

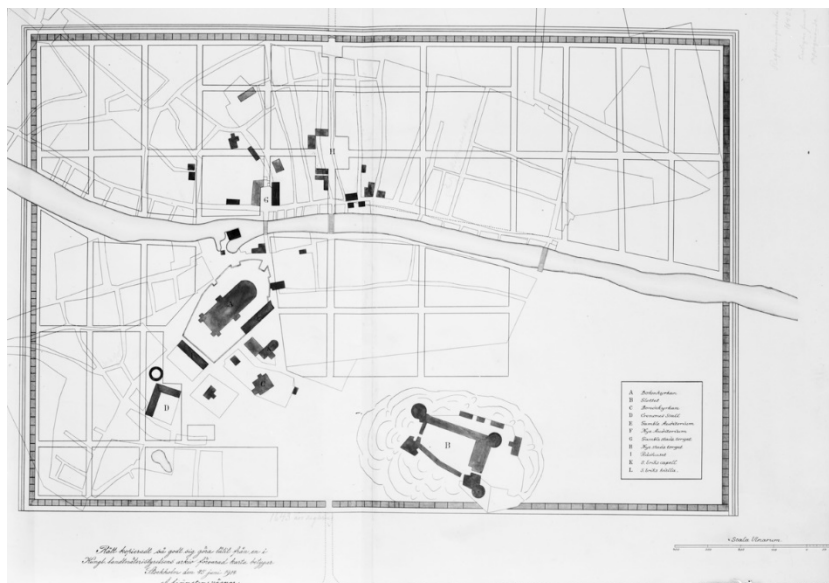
Stadens framväxt och struktur

Förslaget har neutral påverkan på stadens framväxt och struktur.

1643 års regleringsplan sträcker sig så pass långt ut att det dröjer ända till 1800-talet innan bebyggelsen når utanför planlagt område. Staden präglades då av universitetets och kyrkans byggnader och var i övrigt en relativt anspråkslös trästad. Branden 1809 gav upphov till en stadsplan 1810 och sedan följde ett antal nya planer under 1800-talet. Blåsenhus omfattas inte av dessa planer utan staden växer i andra riktningar, det är först under de senaste hundra åren som området Blåsenhus ens redovisas på kartmaterial över staden som något annat än mark tillhörande slottet. Denna del av staden planläggs först på 1900-talet.

I stadsplan PI 60 för Uppsalas sydvästra delar från 1945 anges i bestämmelserna att området endast får bebyggas för allmänt ändamål samt till en höjd av femton meter. Allmänt ändamål är en äldre bestämmelse som innebär att verksamhet ska bedrivas av offentlig huvudman (kommun, region eller stat).

Planförslaget ligger i linje med tidigare framtagna planer och bidrar i viss mån till att berättelsen om stadens framväxt fortgår.



1643 års
regleringsplan,
digitalt museum

4. SAMMANFATTNING

Sammantaget bedöms planförslaget Kåbo 5:1 ha neutral påverkan på riksintresset. Det stärker lokala intressen eftersom Blåsenhus som område blir en mer sammanhängande miljö för forskning och utbildning. Föreslagna volymer har gjorts med hänsyn till platsen, omgivande bebyggelse och viktiga siktvinklar. Identifierade och skyddade kulturhistoriska värden respekteras. Därmed bedöms planförslaget vara lämpligt ur kulturhistorisk synpunkt.