

Analysenheten  
**Rapport**

Datum:  
2024-05-21

Diarienummer:  
KSN-2024-00327

Handläggare:  
Sara Andersson  
Karl Nygren

# Befolkningsprognos

## Uppsala kommun 2024–2050

# Innehåll

Sammanfattning.....	3
Inledning.....	4
Folkmängdens utveckling i Uppsala kommun .....	6
Folkmängdens utveckling och sammansättning 2003–2023.....	7
Födda och döda.....	8
Fruksamhet.....	9
Medellivslängd.....	11
Inflyttningar och utflyttningar .....	14
Ålderssammansättning och åldrande .....	21
Folkökningens säsongsmönster.....	25
Prognosuppföljning KP2023.....	26
Skatteverkets registervård .....	26
Folkmängd 2023 jämfört med KP2023 .....	28
Kommunprognos 2024 .....	31
Sammanfattning resultat KP2024.....	38
Referenser.....	39
Appendix 1: Befolkningsutveckling kvartal 1 2024 .....	40
Appendix 2: Prognosantaganden .....	44
Folkmängd och folkökning .....	44
Fruksamhet.....	45
Dödlighet.....	46
Inflyttning och utflyttning .....	46
Appendix 3: Prognosresultat befolkningsprognos 2024–2050 KP2024.....	48

## Sammanfattning

2024 års kommunprognos (KP) för Uppsala beskriver hur kommunens befolkning förväntas ändras från år 2023<sup>1</sup> till och med år 2050. Folkmängden, antalet invånare, beräknas öka från 245 329<sup>2</sup> år 2023 till 318 000 vid utgången av år 2050<sup>3</sup>. Det är en folkökning på cirka 72 600 personer eller knappt 30 procent.

Folkmängden i kommunen förväntas öka varje år under prognosperioden. I genomsnitt beräknas en folkökning på cirka 2 690 personer per år. Folkökningen förväntas främst bero på att fler flyttar till än från kommunen. Detta beräknas bidra till knappt 65 procent av folkökningen. Fler personer förväntas också födas än dö i kommunen. Detta beräknas bidra till resterande dryga 35 procent av folkökningen.

Befolkningens åldersfördelning<sup>4</sup> förväntas ändras mellan utgången av åren 2023 och 2050. Antalet barn och unga i åldrarna 0–18 år var år 2023 51 114 personer. Det är 21 procent av 2023 års folkmängd. År 2050 förväntas åldersgruppen bestå av 61 700 personer. Det innebär att åldersgruppens andel av folkmängden förväntas minska till 19 procent år 2050. Antalet vuxna i åldrarna 19–64 år var år 2023 152 356 personer. Det är 62 procent av 2023 års folkmängd. År 2050 förväntas åldersgruppen bestå av 196 000 personer. Det innebär att åldersgruppens andel av folkmängden förväntas kvarstå vid 62 procent år 2050. Antalet äldre i åldrarna 65–79 år var år 2023 30 641 personer. Det är 12 procent av 2023 års folkmängd. År 2050 förväntas åldersgruppen bestå av 38 700 personer. Det innebär att åldersgruppens andel av folkmängden förväntas kvarstå vid 12 procent år 2050. Antalet äldre i åldrarna 80 år och uppåt var år 2023 11 218 personer. Det är 5 procent av 2023 års folkmängd. År 2050 förväntas åldersgruppen bestå av 21 800 personer. Det innebär att åldersgruppens andel av folkmängden förväntas öka till 7 procent år 2050. Under prognosperioden förväntas störst folkökning i antal personer för vuxna i åldrarna 19–64 år. Störst folkökning i procent förväntas för äldre i åldrarna 80 år och uppåt.

Folkökningstakten, alltså den årliga folkökningen i procent, förväntas vara högre i Uppsala kommun än i riket under hela prognosperioden. I genomsnitt förväntas folkökningstakten per år vara 1,0 procent i Uppsala kommun och 0,3 procent i riket. Uppsala kommuns andel av rikets folkmängd förväntas öka under prognosperioden. År 2023 var andelen 2,3 procent. År 2050 förväntas den ha ökat till 2,8 procent<sup>5</sup>.

Skatteverket har under 2023 bedrivit omfattande registervård med fokus på att avregistrera personer med upphörda uppehållstillstånd som inte längre är bosatta i Sverige, men finns kvar i folkbokföringen (Skatteverket 2023). Avregistreringen ur folkbokföringen berör personer som sedan tidigare har utvandrat från Sverige. Arbetet påbörjades under maj 2023 och ska fortsätta och avslutas under 2024. Under helåret 2023 avregistrerades 770 personer i Uppsala kommun kopplat till denna registervård.

<sup>1</sup> Sifferuppgifter i statistik och prognos avser 31 december varje år om inte annat uttryckligen framgår av texten.

<sup>2</sup> För historiska sifferuppgifter i rapporten är källan Statistiska centralbyrån, om inte annat anges.

<sup>3</sup> För prognosen redovisas avrundade värden, enligt följande principer: 6-siffriga tal avrundas till närmaste 1000-tal, 5-siffriga till närmaste 100-tal, 4-siffriga till närmaste 10-tal. Skälet till detta är att prognoser alltid är behäftade med viss osäkerhet. Därför ska de inte uppfattas som alltför precisa.

<sup>4</sup> Invånarnas ålder definieras genomgående som uppnådd ålder vid årets slut, härledd utifrån födelseår.

<sup>5</sup> Baserat på en jämförelse med rikets befolkning år 2050 enligt SCB (2024c), *Sveriges framtida befolkning 2024–2070 - Demografiska rapporter 2024:1*.

## Inledning

En befolkningsprognos är en beräkning av ett områdes folkmängd och dess köns- och åldersmässiga sammansättning, i framtiden. Den bygger på historisk befolkningsstatistik samt antaganden om hur många personer som förväntas att födas, dö, flytta in och ut, samt folkmängdens åldrande över tid.

Befolkningsprognoser används främst som planeringsunderlag för verksamheter där det är viktigt att ha kännedom om hur många människor, i olika åldrar, som förväntas bo i ett visst område i framtiden. Det gör befolkningsprognoser till ett centralt underlag för de flesta kommunala förvaltningar och bolag.

Redan inledningsvis bör klargöras att befolkningsprognoser alltid är behäftade med vissa osäkerheter. Befolkningsprognosers träffsäkerhet beror på många faktorer, varav en del är svåra, eller till och med omöjliga, att förutsäga och bedöma. Konjunktursvängningar, flyktingströmmar, eller pandemier kan inträffa plötsligt, liksom korrigeringar i register, med konsekvenser för befolkningsutvecklingen på kort och lång sikt. Även relativt små förändringar kan leda till större konsekvenser över tid och därför ökar osäkerheten i befolkningsprognoser ju längre de sträcker sig<sup>6</sup>. Ovan nämnda brasklappar till trots så utgör befolkningsprognoser ett av de mest tillförlitliga och grundläggande sätten att försöka förstå den framtida samhällsutvecklingen. Befolkningen i ett samhälle utgör samhällets grund. Om befolkningens sammansättning eller antal förändras i ett samhälle så förändras därför per automatik även samhället.

I Uppsala kommun är det analysenheten som ansvarar för att årligen ta fram befolkningsprognoser på kommun- och delområdesnivå. Arbetet pågår löpande under året och framtagandet av underlagen till denna rapport är en central del i det demografiska analysarbetet. Målsättningen med prognosarbetet är att presentera ett resultat som är så stabilt och realistisk som möjligt, utifrån historiska data såväl som omvärldsanalys, och att etablera denna bild både inom och utanför kommunkoncernen. Efter publiceringen av den årliga befolkningsprognosen fortsätter arbetet med uppföljning, analys och utvärdering av befolkningsförändringar, liksom med framtagande av specialprognoser och scenarier.

Årets kommunprognos (KP2024) sträcker sig över en period om tjugosju år, från år 2024 till och med år 2050. Kommunprognosens huvudsakliga användningsområde är att utgöra underlag för kommunens budget, i resursfördelningen till de pedagogiska verksamheterna och äldreomsorgen samt för beräkningar av skatteunderlag och befolkningsrelaterade effekter för kommunalekonomisk utjämning. KP används också som underlag för kommunens översiktliga planering. Den indikerar det framtida samhället i Uppsala kommun utifrån den förväntade framtida folkmängden och dess sammansättning.

Delområdesprognosen (DP2024) omfattar femårsperioden från år 2024 till och med år 2028. Valet av en betydligt kortare tidshorisont för delområdesprognos (DP) än för KP grundar sig i att prognoser för mindre områden, med mindre folkmängd, oftast är mindre träffsäkra jämfört med prognoser för större områden. Detta beror dels på att folkmängden och därmed antalet observationer är mindre, vilket ger ett större utrymme för slumpvariationer. Men det beror också på att antaganden om förändringar av antalet bostäder eller fördelningen av bostadsstorlekar får ett större genomslag på befolkningens antal och sammansättning. På delområdesnivå kan det exempelvis bli ett relativt stort prognosfel om det visar sig att ett planerat bostadsprojekt ej blir av, blir försenat eller ändrar karaktär från stora till små bostäder. DP utgör underlag för lokalförsörjningsplanering, exempelvis för barnomsorg och skola, samt

---

<sup>6</sup> Forskning indikerar att svenska kommuners befolkningsprognoser har en genomsnittlig prognosavvikelse med plus/minus 3 procent efter 10 år, se kommande rapport från Kommuninvest.

för att ta fram scenarier inom kommunens översiktliga planering, exempelvis för trafiksimuleringar. DP2024 publiceras i juni, som ett separat appendix till denna rapport, samt i rapportens resultatbilaga.

Utgångspunkten för KP2024 och DP2024 är den folkbokförda befolkningen i Uppsala kommun år 2023. Personer som har bostad i Uppsala kommun, men inte är folkbokförda i kommunen, till exempel för att de har dubbel bosättning eller inte kan eller ska folkbokföras, ingår därför ej i kommunens befolkning. Personer som inte fått uppehållstillstånd i landet är inte folkbokförda och ingår därför inte heller. Den folkbokförda befolkningen kan samtidigt omfatta personer som inte bor i Uppsala, exempelvis därför att de inte längre bor i Sverige. Registerkorrigerings kan påverka kommunens folkbokförda befolkning.

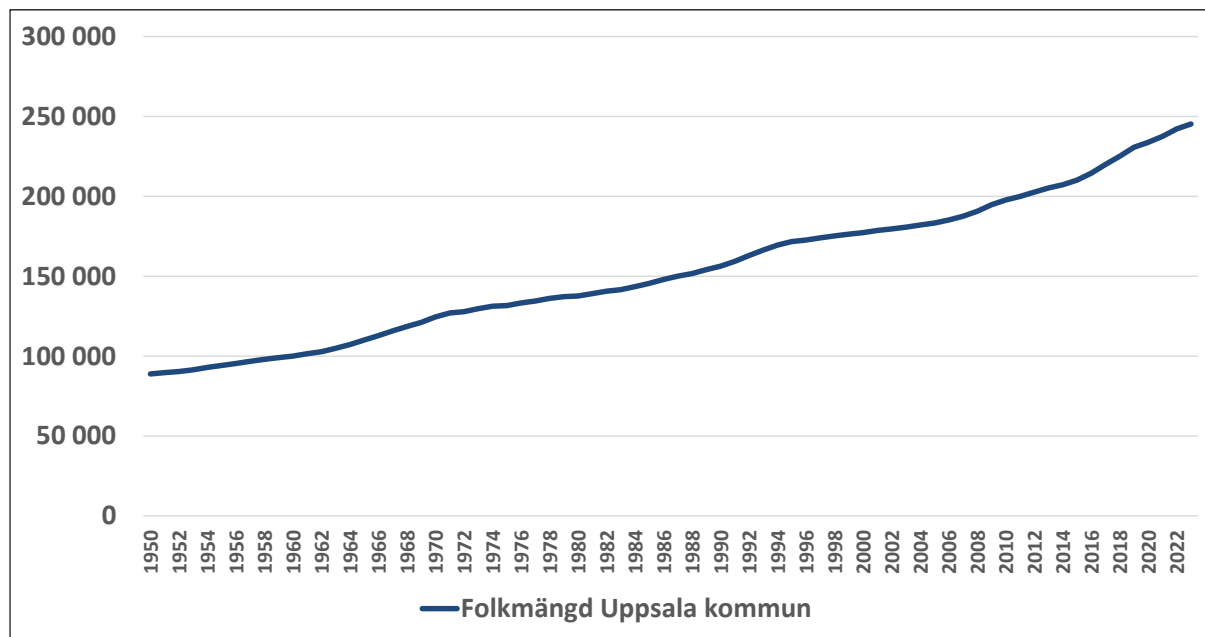
I årets befolkningsprognos används samma metod som tidigare år (Uppsala kommun, 2017–2023). En prognos görs för Uppsala kommun som helhet. Folkmängden varje år i kommunprognosen (KP2024) skattas i ett första skede utifrån Uppsala kommuns förväntade andel av rikets folkmängd samma år. Rikets framtida folkmängd hämtas från aktuell framskrivning för riket (SCB, 2024c). Det innebär att den förväntade utvecklingen i riket, och Uppsalas historiska utveckling i förhållande till rikets, är styrande. Skattningen av folkmängden ger i sin tur en prognostiserad årlig inflyttning till kommunen, utifrån antaganden om inflyttarnas förväntade köns- och åldersfördelning. Tillsammans med åldersspecifika antaganden om fruktsamhet samt köns- och åldersspecifika döds- och utflyttningsrisker för befolkningen i kommunen, räknas de årliga prognostiserade befolkningsförändringarna fram. De prognostiserade befolkningsförändringarna och den befintliga befolkningens åldrande ger slutligen folkmängdens prognostiserade köns- och åldersmässiga sammansättning vid utgången av varje år.

I denna rapport redovisas resultatet av prognosen för hela kommunen i KP2024. Appendix 1 redogör för folkmängdens utveckling under det första kvartalet 2024, jämfört med samma period tidigare år. I Appendix 2 redovisas de antaganden som görs i KP2024 och de antaganden som SCB (SCB, 2024c) gör för den nationella befolkningsframskrivningen, samt hur dessa relaterar till varandra. I Appendix 3 redovisas den prognostiserade folkmängden för Uppsala kommun och de demografiska komponenternas utveckling för åren 2024–2050 respektive den prognosticerade folkmängden utifrån en indelning i åldersgrupper. Prognosresultaten finns också att tillgå i en bilaga, i Excel-format. Till skillnad från i denna rapport är resultaten i bilagan inte avrundade.

## Folkmängdens utveckling i Uppsala kommun

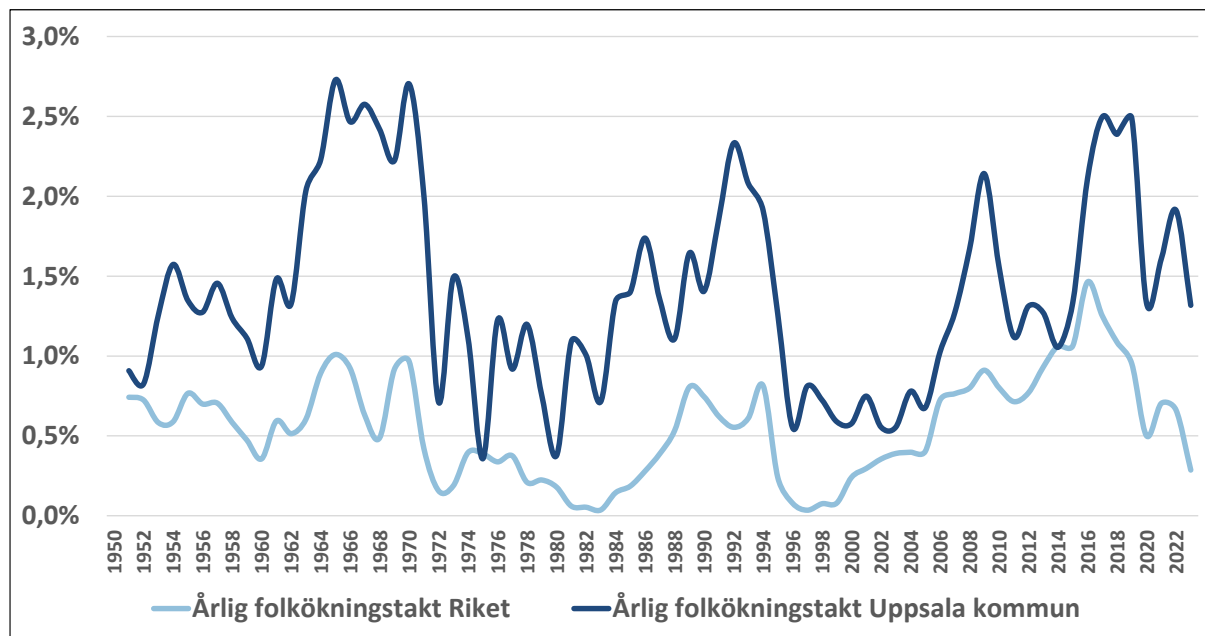
En befolkningsprognos bygger i stor utsträckning på historiska befolkningsförändringar. Därför utgör prognosrapportens första avsnitt en grundlig genomgång av den demografiska händelseutveckling som lett fram till dagens befolkningssammansättning i Uppsala kommun. Fokus ligger på att beskriva de fyra så kallade demografiska komponenterna (födslar, dödsfall samt in- och utflyttningar), som tillsammans med åldrande gör att befolkningen inom ett visst geografiskt område förändras över tid.

I Figur 1 nedan visas folkmängdens utveckling sedan år 1950 inom det geografiska område som idag utgör Uppsala kommun. Denna indelning har varit gällande sedan 1 januari 2003, då Knivsta skiljdes från Uppsala och bildade en egen kommun. Noterbart är att folkmängden i området har ökat varje år under denna mer än 70 år långa period. År 1950 hade Uppsala cirka 89 000 invånare. 100 000-gränsen passerades 1961 och efterföljdes av en tioårsperiod med en kraftig årlig folkökning om i genomsnitt cirka 2,3 procent. En så långvarig period med så hög takt i folkökningen har inte ägt rum i Uppsala sedan 60-talets rekordår, även om åren 1992–1993 samt 2009 innebar ökningstakter på cirka 2,1–2,2 procent. Höga årliga folkökningstakter om i genomsnitt cirka 2,4 procent nåddes också under åren 2016–2019. År 2011 passerades gränsen 200 000 invånare och år 2023 uppgick invånartalet till 245 329.



Figur 1: Folkmängd, Uppsala kommun (inom nuvarande geografiska gränser), år 1950–2023. Källa: SCB (2024a)

Undantaget åren 1975 respektive 2014<sup>7</sup> har folkökningstakten i Uppsala kommun varje år under perioden 1950–2023 varit högre än folkökningstakten i riket, se Figur 2. I genomsnitt har den årliga folkökningstakten i Uppsala kommun uppgått till 1,4 procent, att jämföra 0,6 procent i riket, under motsvarande period. Kommunens folkmängd har också, som andel av rikets folkmängd, uppvisat en stadig ökning under perioden som helhet, från knappt 1,3 procent år 1950 till drygt 2,3 procent år 2023.



Figur 2: Årlig folkökningstakt, Riket och Uppsala kommun, år 1950–2023. Källa: SCB (2024a)

## Folkmängdens utveckling och sammansättning 2003–2023

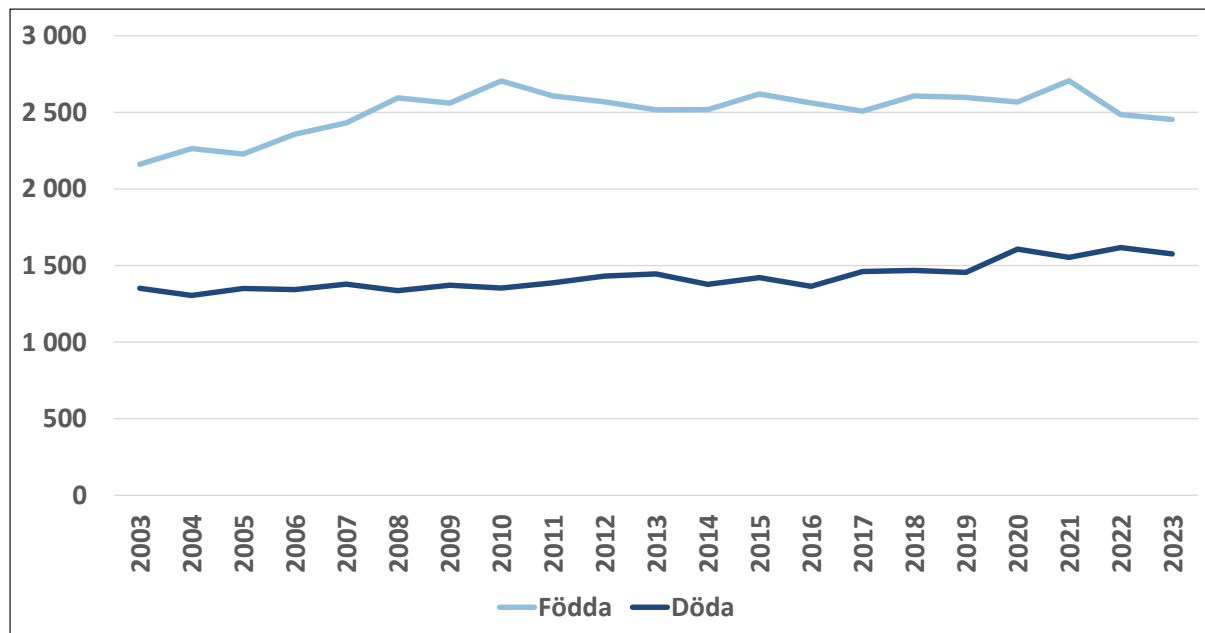
Folkmängden i ett område kan som tidigare nämnts bara öka eller minska genom att personer föds i, dör i, flyttar in i eller ut ur området. Antalet födda minus antalet döda ger födelsenettot. Antalet inflyttade minus antalet utflyttade ger flyttnettot. Summan av dessa demografiska komponenter ger befolkningsförändringen; en folkökning eller folkminskning för området i fråga. Nedan redovisas hur de demografiska komponenterna har utvecklats och tillsammans bidragit till folkökningen i kommunen.

Som framgår ovan har Uppsala kommun varit föremål för en relativt kraftig och kontinuerlig folkökning under en lång rad år. I den följande texten fokuseras den historiska tjuгоettårsperioden 2003–2023. Avgränsningen för utblicken är vald med anledning av bildandet av Knivsta kommun 1 januari 2003.

<sup>7</sup> 2014 och 2015 påverkades Uppsala kommun i oproportionellt stor utsträckning av rensningar i folkbokföringsregistret, främst genom utvandring till landet "okänt". Utvandringen dessa år speglar därför till viss del periodiseringen av registerrensningen snarare än faktiska tidpunkter för utvandring (SCB, 2023).

## Födda och döda

Figur 3 nedan visar antalet födda och döda per år i Uppsala kommun under åren 2003–2023. Antalet födda har varierat mellan cirka 2 200 och 2 700. Antalet döda har varierat mellan cirka 1 300 och 1 600. Toppnoteringen för antalet födda inträffade år 2021. År 2022 var det år då antalet döda var som högst.



Figur 3: Födda och döda, Uppsala kommun, år 2003–2023. Källa: SCB (2024a)

Trenden för perioden som helhet har varit att antalet födda per år har ökat. I figuren kan två tydliga faser identifieras. Inledningsvis en ökningsfas, under åren 2003–2010, och därefter en relativt stabil fas, under åren 2011–2020. År 2021 ökade antalet födda till den högsta nivån under perioden, för att år 2022 i stället minska kraftigt och år 2023 ytterligare något, till den lägsta nivån sedan år 2007. Mönstret i Uppsala de senaste åren speglar det i riket. Inte sedan år 2003 har det fötts färre barn i riket än år 2023 (SCB, 2024b). Det faktum att folkmängden i Uppsala kommun har ökat varje år innebär samtidigt, ett trendmässigt ökat antal födda barn per år till trots, att antalet födda *per invånare* och år har uppvisat en avtagande trend under perioden 2003–2023 som helhet. Detta förhållande redogörs för nedan.

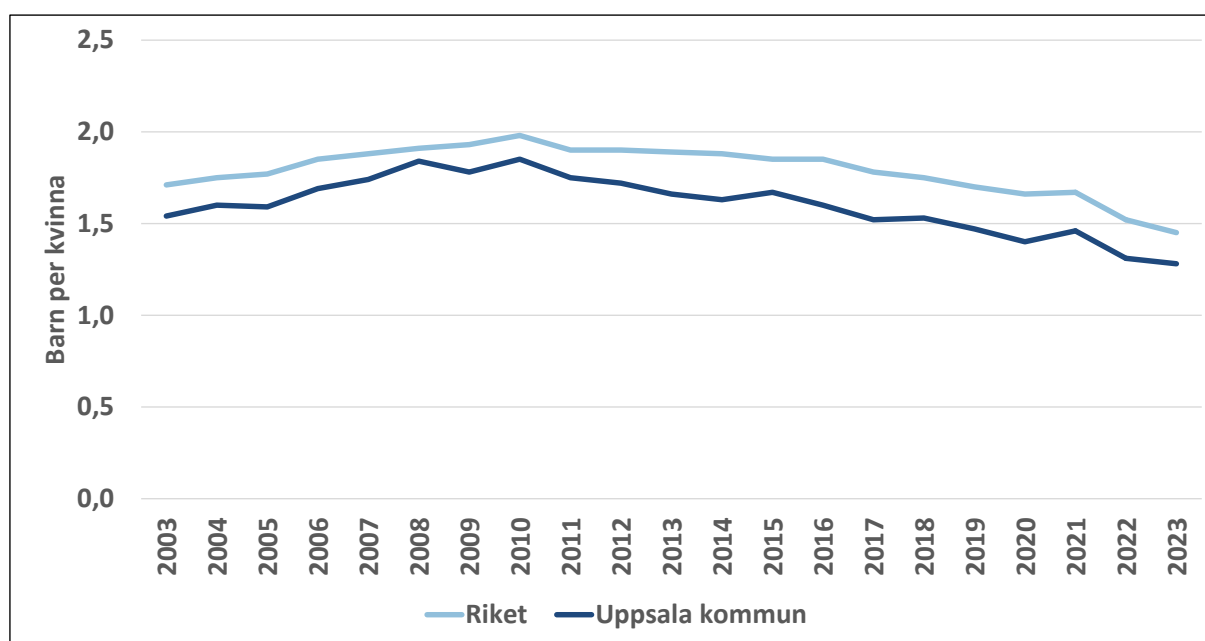
Antalet döda per år har varit trendmässigt svagt ökande under perioden som helhet, utan tydliga faser, även om ökningen år 2020 står ut. I förhållande till folkmängden har antalet döda, liksom antalet födda, minskat<sup>8</sup>. Antalet födda per invånare har dock avtagit i en högre takt än antalet döda per invånare.

<sup>8</sup> Antalet födda och döda som andel av folkmängden är beräknad utifrån folkmängden vid föregående års utgång.



## Fruksamhet

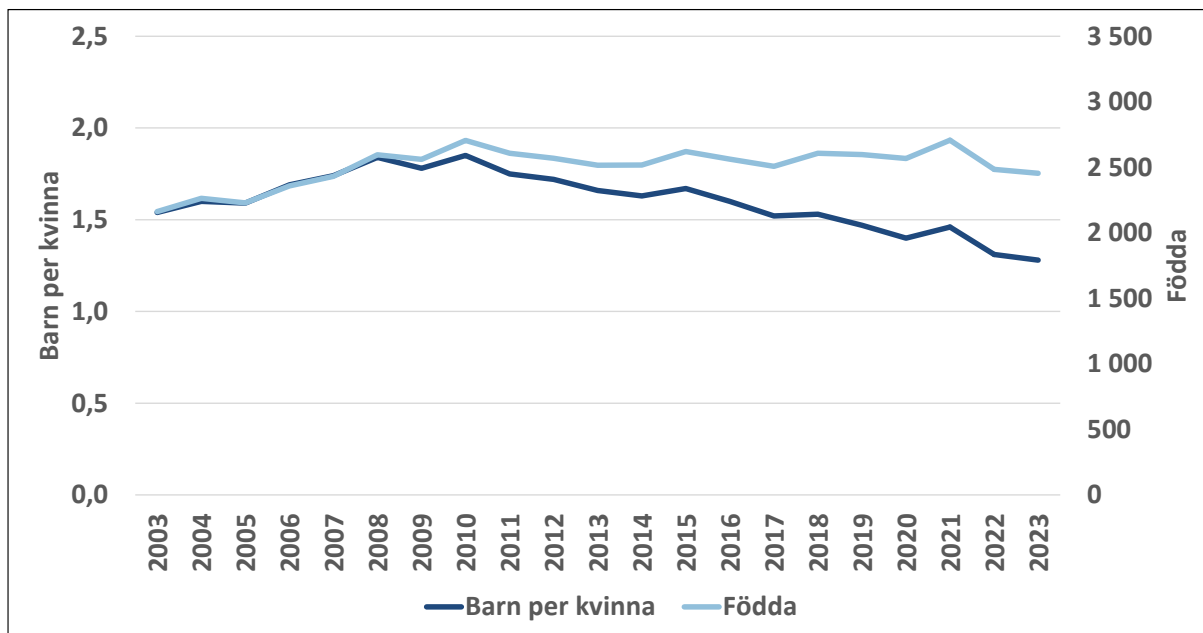
Den summerade fruktsamheten anger hur många barn en kvinna i genomsnitt skulle föda under hela sin fruktsamma period om fruktsamheten förblev densamma som under det år för vilket beräkningen görs. Antal födda barn per kvinna har historiskt sett förändrats över tid. Den summerade fruktsamhetens utveckling under perioden 2003–2023 kan delas in i två faser, både för Uppsala och för riket, se Figur 4. I den första fasen, från år 2003 till och med år 2010, ökade fruktsamheten. Därefter har den varit trendmässigt avtagande. Värt att notera är att den summerade fruktsamheten, som under hela perioden har varit lägre i Uppsala än i riket, efter år 2010 relativt sett har varit ännu lägre i Uppsala än i riket jämfört med perioden före 2010. År 2021 ökade den summerade fruktsamheten för både Uppsala kommun och riket för att sedan, under åren 2022–2023, åter minska till historiskt sett mycket låga nivåer. Den summerade fruktsamheten i riket år 2023 var enligt SCB den lägsta som uppmätts sedan SCB började mäta denna år 1749 (SCB, 2024b).



Figur 4: Antal barn per kvinna, Riket och Uppsala kommun, år 2003–2023.  
Källa: SCB (2024a)

Som nämnts ovan har antalet födda i förhållande till folkmängden i Uppsala kommun minskat under perioden 2003–2023 som helhet. De underliggande trenderna för förhållandet mellan antal födda barn och folkmängden speglar dock de två distinkta faserna vad gäller antal födda, som framgår av Figur 3. Under år 2003–2010 ökade antalet födda i förhållande till folkmängden, medan trenden därefter har varit avtagande i en högre takt än för perioden 2003–2023 som helhet.

Figur 5 beskriver antal barn per kvinna (vänster axel) och antal födda (höger axel) i Uppsala kommun under perioden 2003–2023. Den visar att antalet födda per år trendmässigt har varit mer eller mindre oförändrat sedan år 2010, trots att antalet barn per kvinna samtidigt har sjunkit. Som tidigare nämnts beror detta på att folkmängden har ökat. Sammanfattningsvis har alltså antalet födda barn per år i Uppsala kommun legat på en relativt stabil nivå sedan år 2010, som visserligen sjönk något under åren 2022–2023, trots att fruktsamheten såväl som antalet födda i förhållande till folkmängden har uppvisat sjunkande trender sedan år 2010.

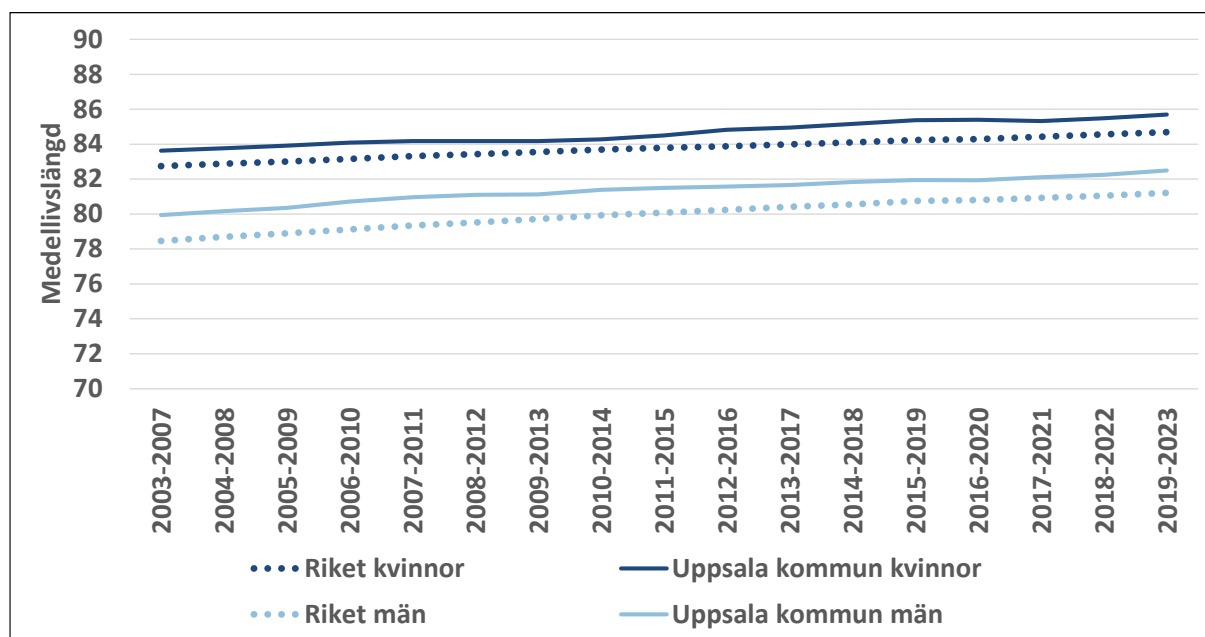


Figur 5: Antal barn per kvinna och antal födda, Uppsala kommun, år 2003–2023. Källa: SCB (2024a)

## Medellivslängd

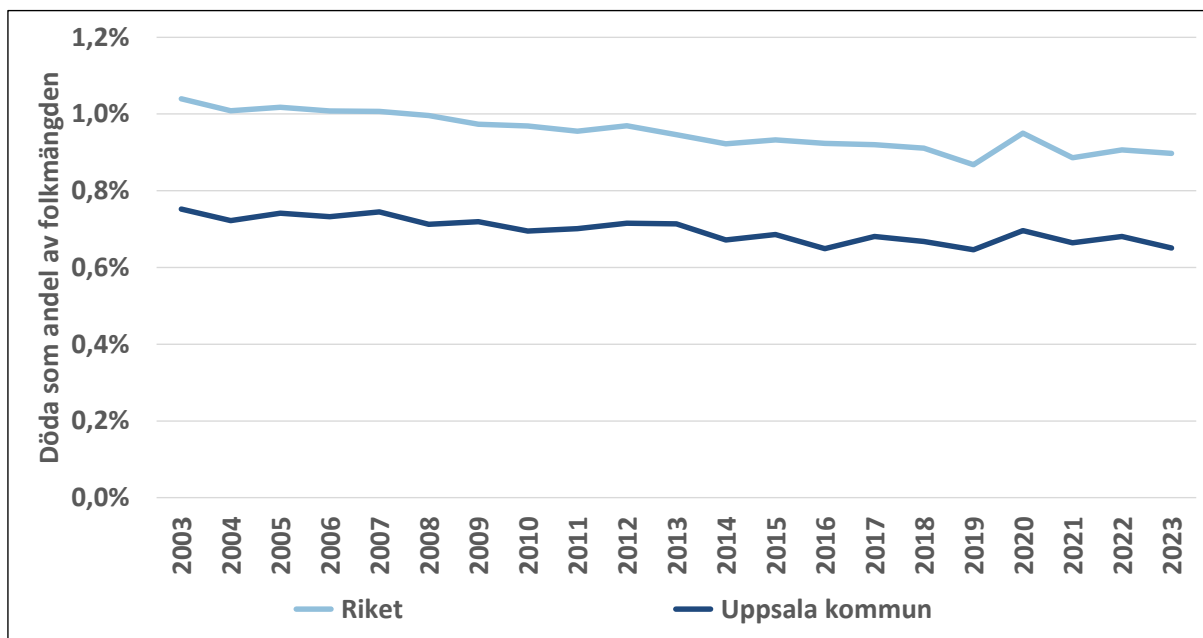
Medellivslängden har under perioden 2003–2023 uppvisat en stadig ökning, i Uppsala kommun såväl som i riket. Befolkningen i Uppsala kommun har längre medellivslängd än befolkningen i riket. Detta gäller både för kvinnor och för män, vilket framgår av Figur 6 (observera bruten axel). En tydlig skillnad mellan kvinnors och mäns medellivslängd är ett mönster som återfinns såväl för befolkningen i Uppsala kommun som i riket. Noteras bör att medellivslängden redovisas för rullande femårsintervall, vilket ger mer stabila kurvor, som inte i alltför hög grad påverkas av slumpmässiga årsvisa variationer.

Medellivslängden i Uppsala uppgår till 85,7 år för kvinnor och 82,5 år för män, enligt medelvärdet 2019–2023. Skillnaderna i medellivslängd mellan Uppsala kommun och riket har under perioden 2003–2023 varit mindre för kvinnor än för män. Sett till hela perioden har kvinnors medellivslängd i Uppsala kommun uppvisat ungefär samma ökning i antal år som i riket. För män har medellivslängden i riket ökat mer än i Uppsala kommun. Från perioden 2003–2007 till och med perioden 2019–2023 har medellivslängden för kvinnor i Uppsala kommun ökat med 2,1 år (2,0 år för kvinnor i riket), och för män i Uppsala kommun med 2,6 år (2,8 år för män i riket). Sett till hela perioden 2003–2023 har skillnaden i medellivslängd mellan kvinnor och män minskat såväl i Uppsala kommun som i riket som helhet. Den minskade skillnaden i medellivslängd mellan könen har dock varit mer markant i riket än i Uppsala.



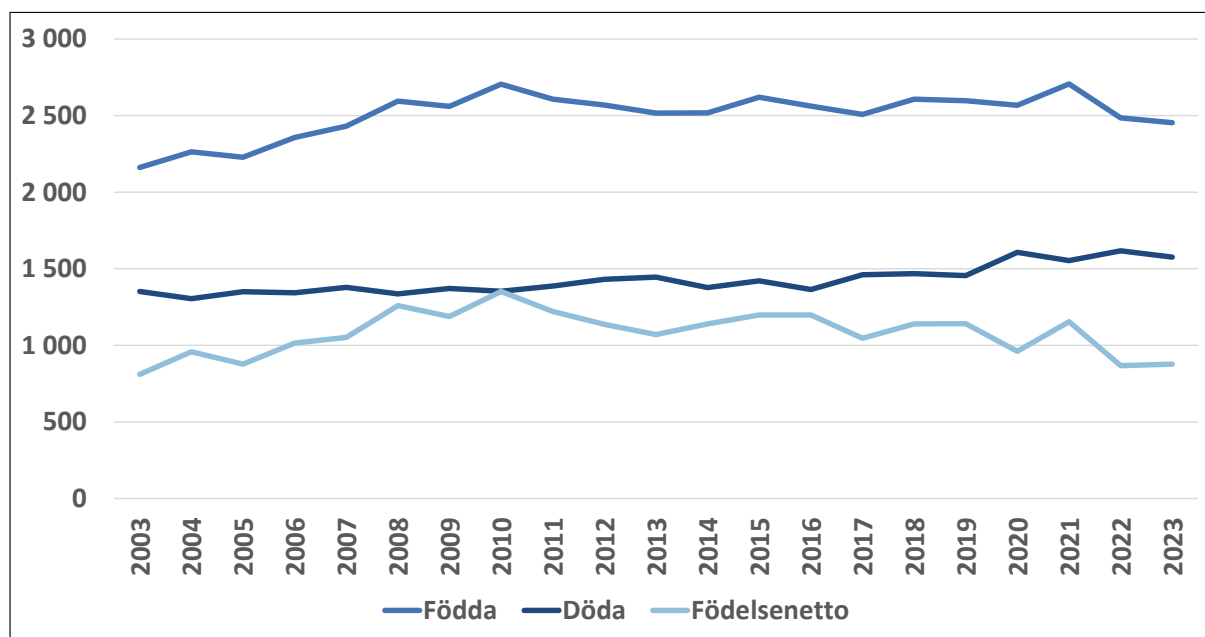
Figur 6: Medellivslängd, rullande femårsmedelvärden, Riket och Uppsala kommun, år 2003–2023. Källa: SCB (2024a)

Det årliga antalet döda som andel av folkmängden har under perioden 2003–2023 varit lägre i Uppsala kommun än i riket, se Figur 7. Den långsiktiga trenden med sjunkande dödlighet per invånare fick, med stor sannolikhet på grund av coronapandemin, ett avbrott år 2020 såväl i Uppsala kommun som i riket. I båda fallen var 2012 året då andelen döda senast låg på en nivå högre än eller jämförbar med år 2020. Åren 2021–2023 innebär en tydlig återgång till nivåer på eller strax över trend. För Uppsala kommuns del innebär det 2018 års nivå i kommunen, medan det för riket motsvarar 2019 års nivå i riket.



Figur 7: Döda som andel av folkmängden, Riket och Uppsala kommun, år 2003–2023. Källa: SCB (2024a)

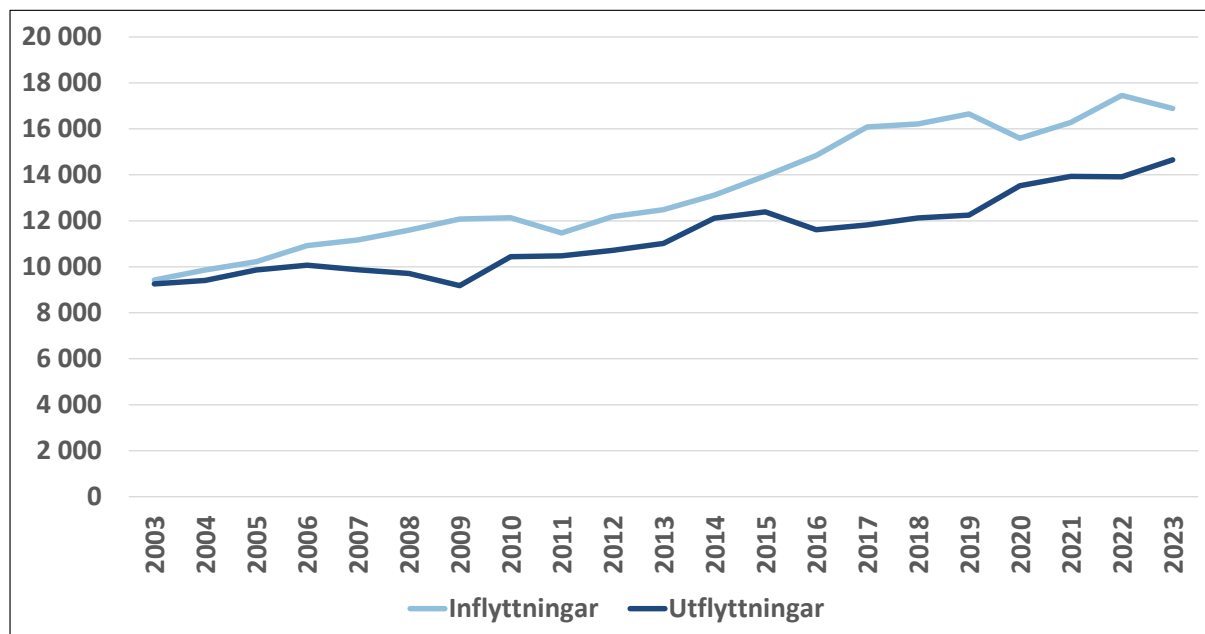
Det årliga födelsenettet i Uppsala kommun har under åren 2003–2023 i genomsnitt uppgått till knappt 1 100 personer, och har på årsbasis varierat mellan cirka 800 och 1 400 personer. Under perioden som helhet har födelsenettet trendmässigt varit i stort sett oförändrat. Även beträffande födelsenettet kan dock utvecklingen delas in i två faser. Mellan åren 2003–2010 var trenden ökande. Från den högsta noteringen år 2010 har trenden sedan varit avtagande. År 2023 födelsenettet nere på samma nivå som år 2005. Under perioden som helhet har födelsenettots bidrag till folkökningen varit kraftigt avtagande. Att antalet döda per år under perioden, främst undantaget år 2020, samtidigt har uppvisat ett betydligt mer stabilt mönster än antalet födda per år, framgår av den linje i Figur 8 som beskriver födelsenettet. Den påminner till formen tydligt om linjen som beskriver antal födda, men med lägre nominella värden.



Figur 8: Födda, döda och födelsenetto, Uppsala kommun, år 2003–2023. Källa: SCB (2024a)

## Inflyttningar och utflyttningar

Det årliga antalet inflyttningar har under perioden 2003–2023 konsekvent varit högre jämfört med det årliga antalet utflyttningar. Såväl inflyttningen som utflyttningen har varit trendmässigt ökande, men ökningstakten har varit högre för inflyttningen. I Figur 9 framgår att utflyttningen i två omgångar under perioden i en mer påfallande utsträckning har minskat. Detta skedde dels under de tre åren 2007–2009, då den faktiska årsvisa utflyttningen var lägre än under år 2006. Därutöver skedde det under de fyra åren 2016–2019, då den faktiska årsvisa utflyttningen var lägre än år 2015. Under båda dessa faser av sänkt utflyttning från kommunen låg dessutom inflyttningen till kommunen på höga relativa nivåer.



Figur 9: Inflyttningar och utflyttningar, Uppsala kommun, år 2003–2023. Källa: SCB (2024a)

Utvecklingen under dessa två faser bidrog till två tydliga toppar i flyttnettot, som framgår av Figur 13 nedan. En slutsats därav är att en hög antalsmässigt stigande inflyttning i sig inte har varit nog för att nå de högsta nominella flyttnettonoteringarna. En sjunkande utflyttning i förhållande till inflyttningen har krävts för att nå dessa höga flyttnetton. Förändringar i flyttnettot drivs alltså inte bara av inflyttningen.

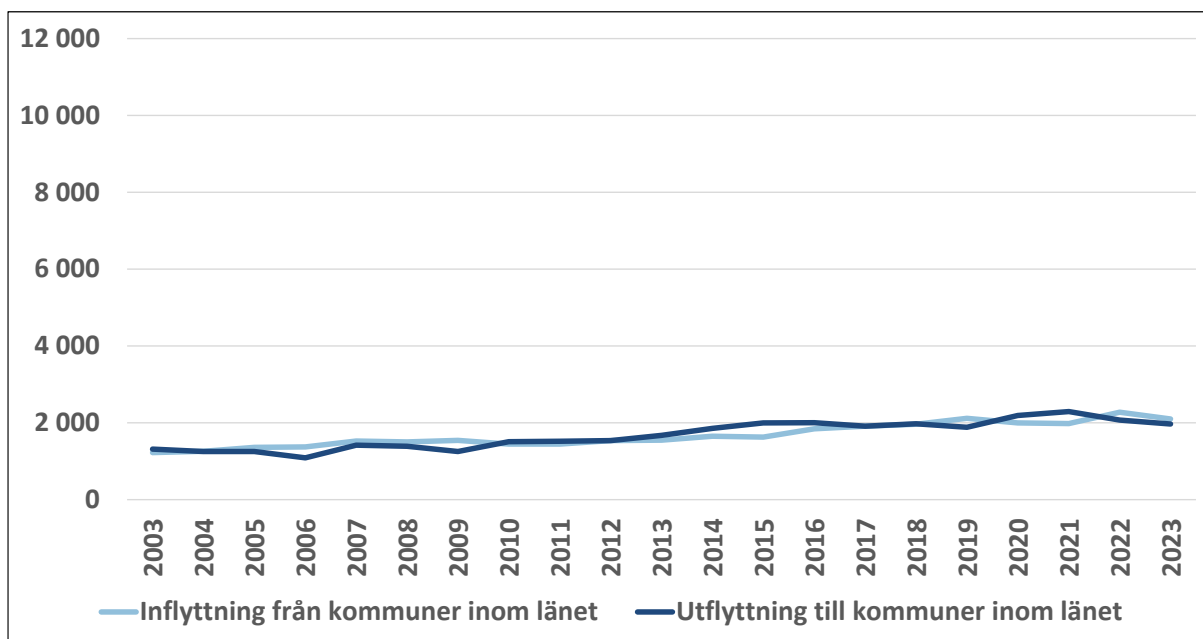
Under år 2023 minskade inflyttningen jämfört med år 2022, samtidigt som utflyttningen ökade tydligt. Perioder av mer eller mindre samtida markant minskning av inflyttning och markant ökad utflyttning, som observerades år 2023 men även tidigare år, exempelvis åren 2010–2011 och inte minst år 2020, innebar en påtaglig minskning av flyttnettot jämfört med föregående år, vilket också syns i Figur 13.

En grov nedbrytning utifrån flyttregion<sup>9</sup>, det vill säga med vilka breda områdeskategorier flyttutbytet sker, visar att både inrikes- in och utflyttning minskade år 2023 jämfört med år 2022, främst på grund av minskad inflyttning från och utflyttning till övriga län. Även utrikes inflyttning minskade, samtidigt som

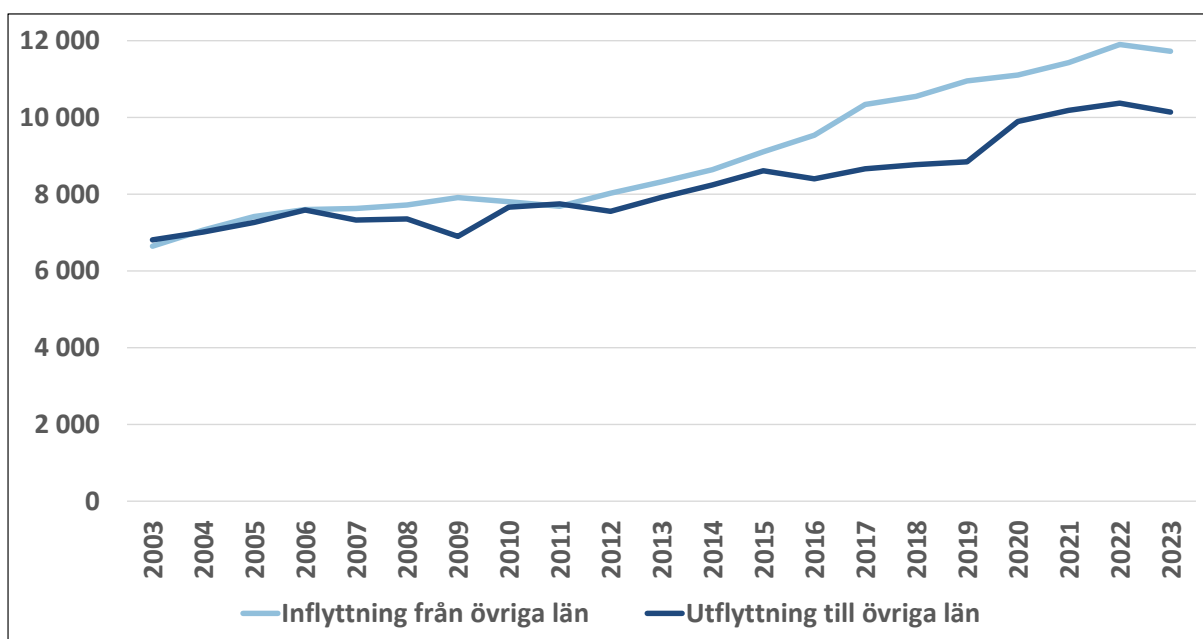
<sup>9</sup> Flyttregion avser de breda geografiska områdeskategorier till/från vilka flyttning har skett, alltså vilka breda geografiska områdeskategorier Uppsala kommun har haft flyttutbyte med. Utifrån denna grova kategorisering kan varken födelseregion eller eventuella flyttningar i tidigare led utläsas. Exempelvis kan en person flytta till Uppsala kommun från en annan kommun i länet, efter att året innan ha invandrat, men vara född i Sverige, eller flytta från Uppsala kommun till ett annat län, men vara utrikes född. Indelningen är användbar för att identifiera mönster och avvikelser. För flyttregion används uppdelningen ”inom länet”, ”andra län” respektive ”utrikes”.

utrikes utflyttning ökade kraftigt. Störst var förändringen av utrikes utflyttning, som ökade med knappt 1 100 personer, eller 73 procent. Sammantaget gjorde detta att flyttnettot sjönk kraftigt år 2023.

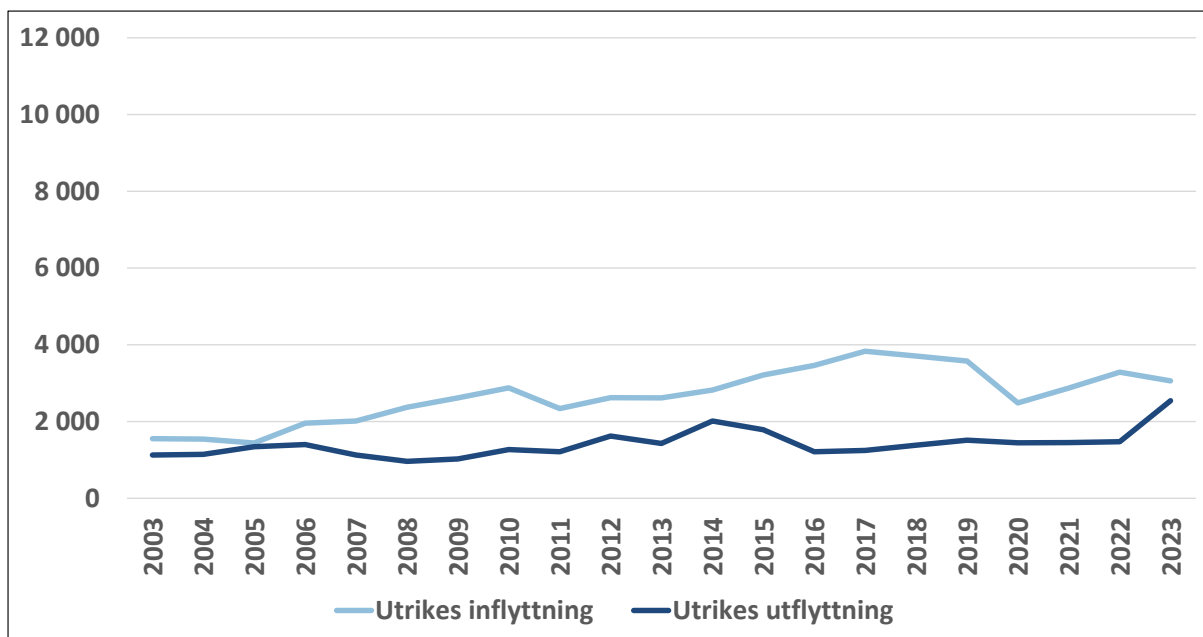
Av Figur 10-Figur 12 framgår delkomponenterna i den totala in-, ut- och nettoflyttningen; inrikes såväl som utrikes. In- och utflyttningen inom länet har ökat över tid, med mycket små årsvisa nominella variationer, se Figur 10. Även in- och utflyttningen till och från andra län och utriket har ökat över tid, men har uppvisat desto större nominella årsvisa variationer, se Figur 11-Figur 12. Medan flyttutbytet mot andra län utgör de delkomponenter som har uppvisat de största nominella ökningarna under perioden 2003–2023 har flyttutbytet mot utriket stått för de största samtida procentuella ökningarna.



Figur 10: In- och utflyttning kommuner inom länet, Uppsala kommun, år 2003–2023. Källa: SCB (2024a)

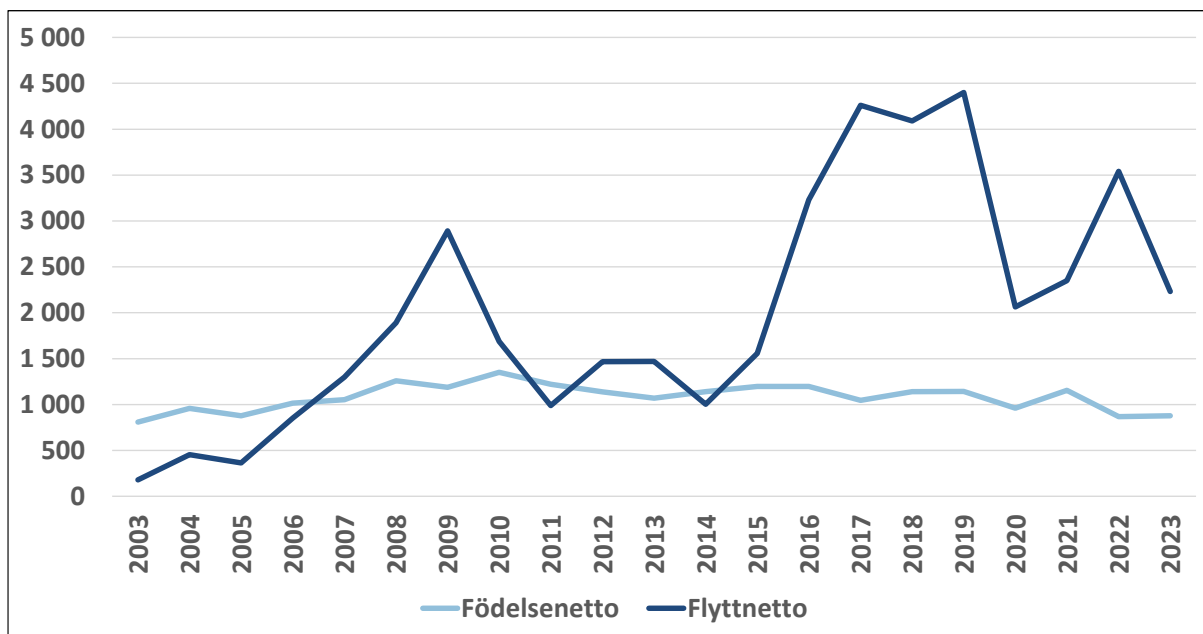


Figur 11: In- och utflyttning kommuner övriga län, Uppsala kommun, år 2003–2023. Källa: SCB (2024a)



Figur 12: Utrikes in- och utflyttning, Uppsala kommun, år 2003–2023. Källa: SCB (2024a)

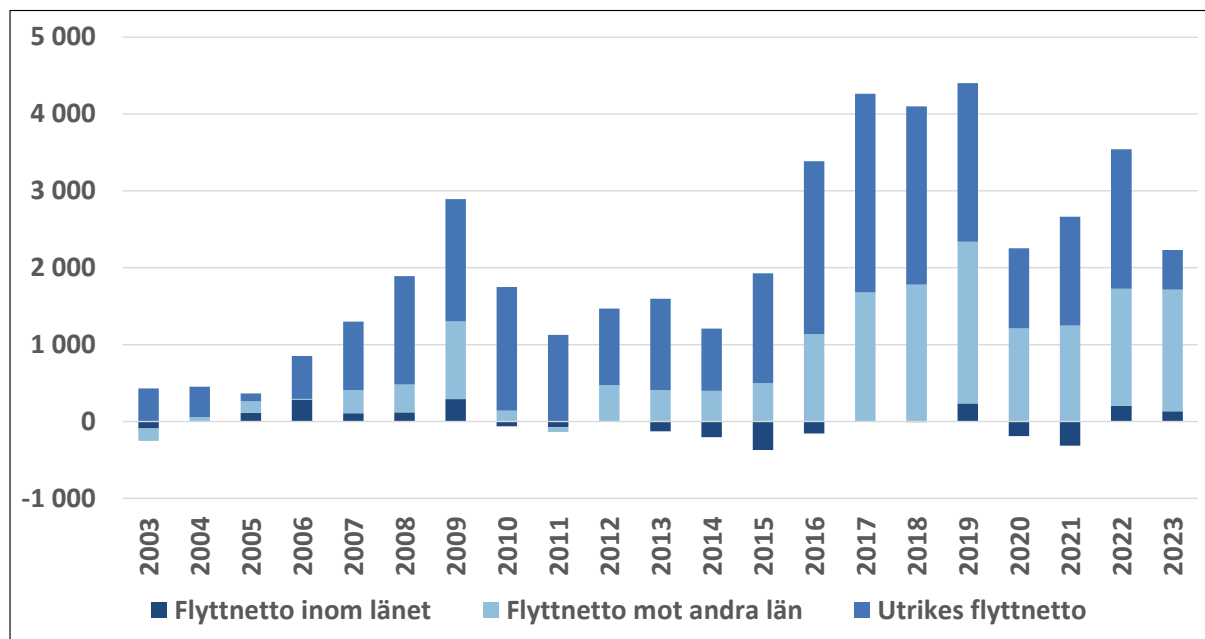
Av Figur 1 ovan framgår att folkmängden i Uppsala kommun har ökat varje år under åren 2003–2023. Av Figur 13 nedan framgår dels att det årliga antalet personer som har fötts i kommunen har varit större än det årliga antalet personer som har dött. Dels att det årliga antalet personer som har flyttat till kommunen har varit större än det årliga antalet som flyttat från kommunen. Uppsala kommun har alltså haft såväl ett positivt födelsenetto som ett positivt flyttnetto under hela perioden 2003–2023. Födelsenettet sett i absoluta tal har som tidigare nämnts varit relativt stabilt under perioden. Flyttnettet har varit trendmässigt ökande, men har uppvisat desto större årsvisa variationer. I genomsnitt har flyttnettet uppgått till 2 000 personer, men varierat inom ett spann från knappt 200 personer år 2003 till cirka 4 400 personer år 2019, med betydande toppar och dalar mellan dessa två år.



Figur 13: Flyttnetto och födelsenetto, Uppsala kommun, år 2003–2023. Källa: SCB (2024a)



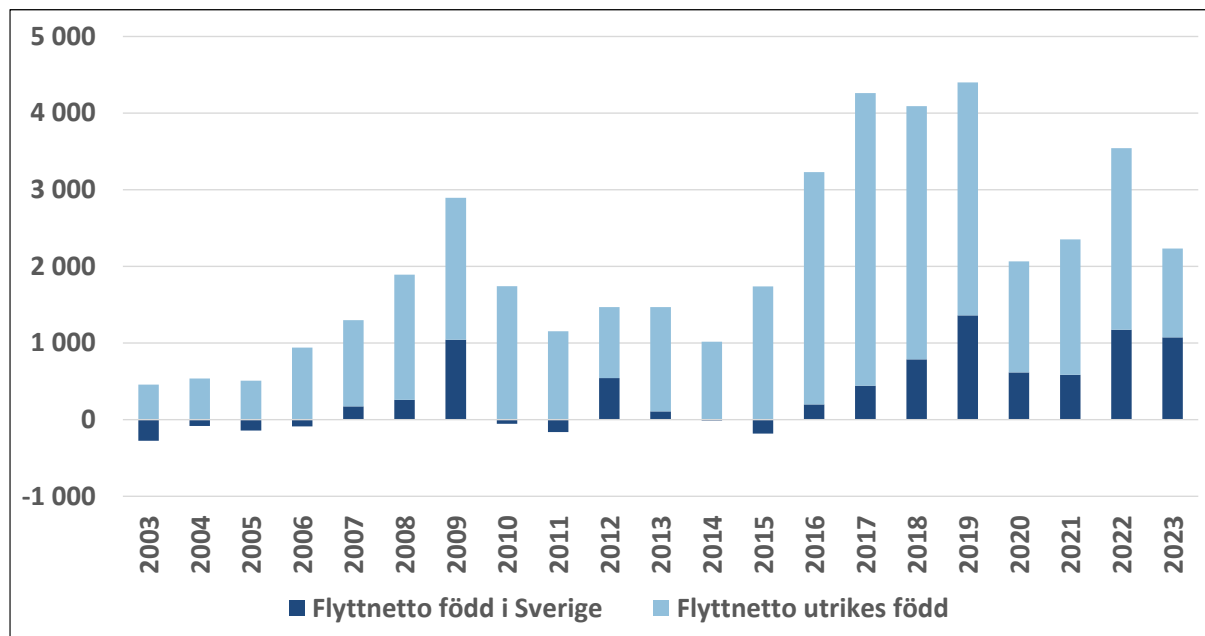
För att få bättre insikt i möjliga drivkrafter bakom flyttnettot är det lämpligt att bryta ned detta utifrån de regioner gentemot vilka flyttnettot uppstår, på samma sätt som för in- och utflyttningen i Figur 10- Figur 12 ovan, respektive utifrån flyttarnas födelseregion<sup>10</sup>. Det totala flyttnettot består av summan av samtliga in- och utflyttningar till kommunen. När flyttnettot bryts ned utifrån flyttregion, som i Figur 14 nedan, ges en bild av vilka flyttutbyten med olika geografiska områdeskategorier som har varit mest betydande för det totala flyttnettot. De största bidragen till flyttnettot under perioden har kommit av nettot gentemot i första hand utlandet och i andra hand gentemot andra län. Flyttnettot inom länet har jämförelsevis varit mycket litet och har under perioden växlat mellan positiva och negativa årsvärden.



Figur 14: Flyttnettoto utifrån flyttregion, Uppsala kommun, år 2003–2023. Källa: SCB (2024a)

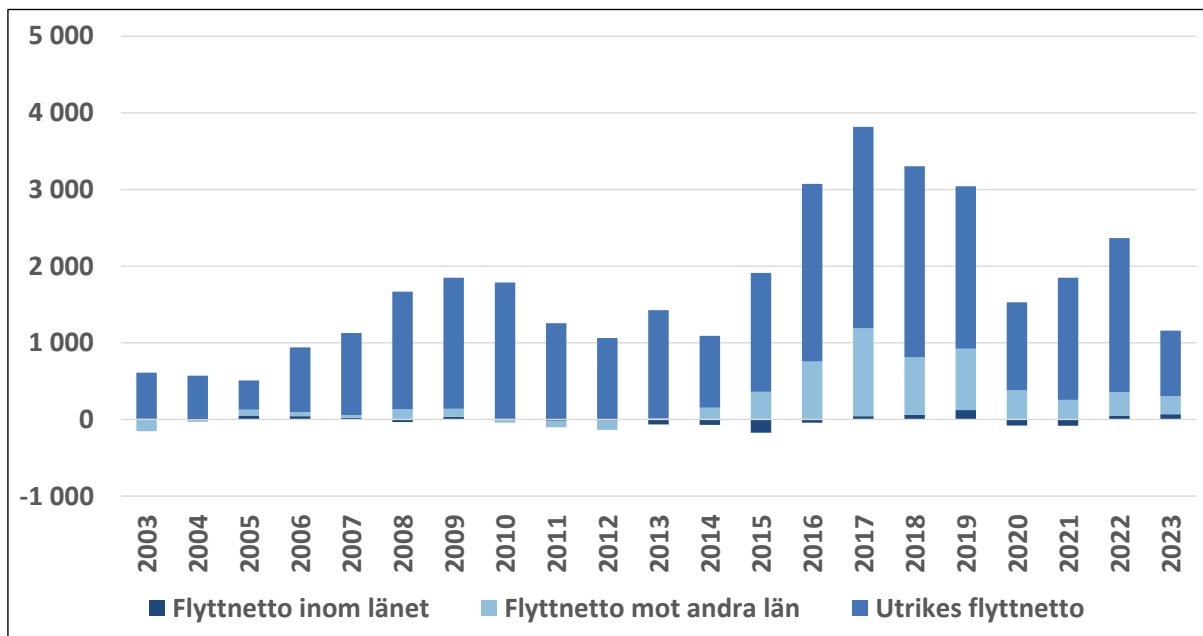
<sup>10</sup> För födelseregion används uppdelningen ”född i Sverige” respektive ”utrikes född”.

Om en nedbrytning i stället görs utifrån om personerna som bidragit till det positiva flyttnettot är födda i Sverige eller ej, framträder ett tydligt mönster, se Figur 15 samt Tabell 1 nedan. Det är uppenbart att flyttnettot under perioden 2003–2023 i mycket stor utsträckning har drivits av en relativt omfattande nettoinflyttning av utrikes födda personer. Flyttnettot av personer födda i Sverige har flera år varit negativt. Detta var dock betydligt vanligare under början av perioden och inträffade senast år 2015.

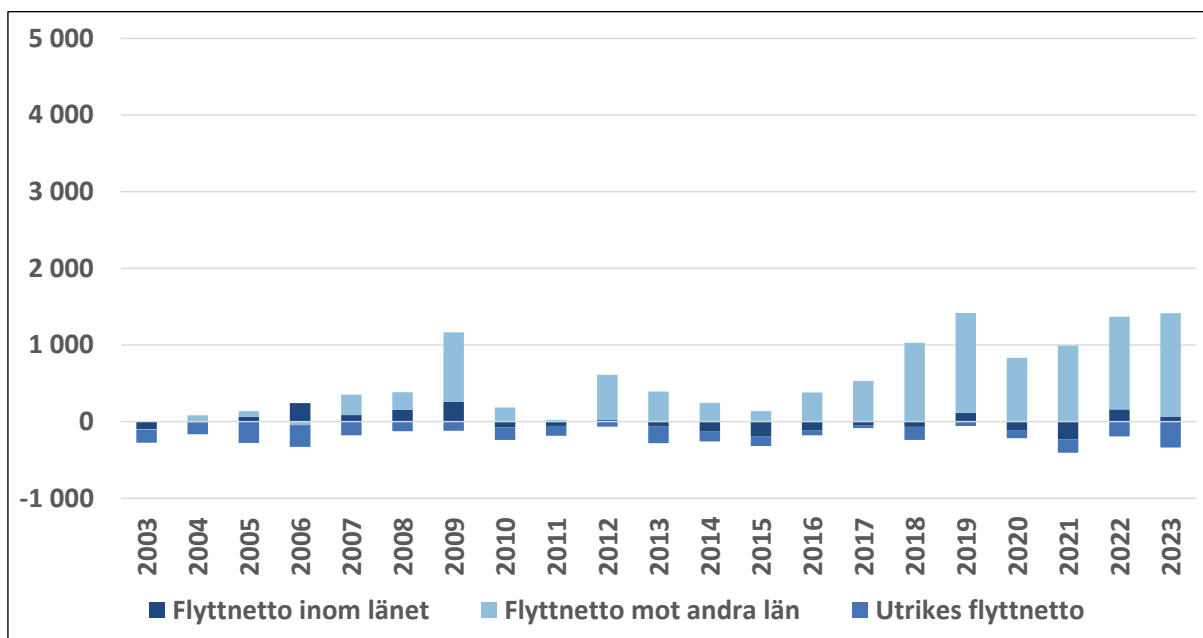


Figur 15: Flyttnetto utifrån födelseregion, Uppsala kommun, år 2003–2023. Källa: SCB (2024a)

Av Figur 16 och Figur 17 framgår fördelningen per flyttregion för utrikes födda respektive födda i Sverige. För utrikes födda är det uppenbart att den viktigaste anledningen till det höga flyttnettot är det genomgående höga flyttnettot mot utlandet. Flyttnettot mot andra län blev mer betydande först från och med år 2015 och har därefter utgjort en väsentlig del av flyttnettot av utrikes födda till Uppsala kommun, se Figur 16. För födda i Sverige är mönstret spretigare, se Figur 17. Viktigast för denna grupp har varit flyttnettot mot andra län, som har varierat kraftigt under perioden, men med ett mer stadigt positivt mönster under de sista fem åren. Flyttnettot mot utlandet har genomgående varit negativt.



Figur 16: Flyttnetto utifrån flyttregion, utrikes född, Uppsala kommun, år 2003–2023. Källa: SCB (2024a)



Figur 17: Flyttnetto utifrån flyttregion, född i Sverige, Uppsala kommun, år 2003–2023. Källa: SCB (2024a)

Den sammantagna bilden för perioden 2003–2023 är att folkökningen i kommunen i stor utsträckning har drivits av en hög men varierande nettoinflyttning av utrikes födda personer, följt av ett relativt stabilt positivt födelsenetto. Det positiva flyttnettot av personer födda i Sverige har, liksom för utrikes födda, varit varierande men på antalsmässigt betydligt lägre och för ett antal år negativa nivåer.

I Tabell 1 redovisas en mer detaljerad bild av flyttnetton för de olika flytt- och födelseregionerna. Även här framträder ovan beskrivna mönster av ett flyttnetto som varit starkt beroende av invandring, direkt såväl som indirekt. Omflyttningen inom länet har över tid i givet ett mycket svagt negativt flyttnetto.

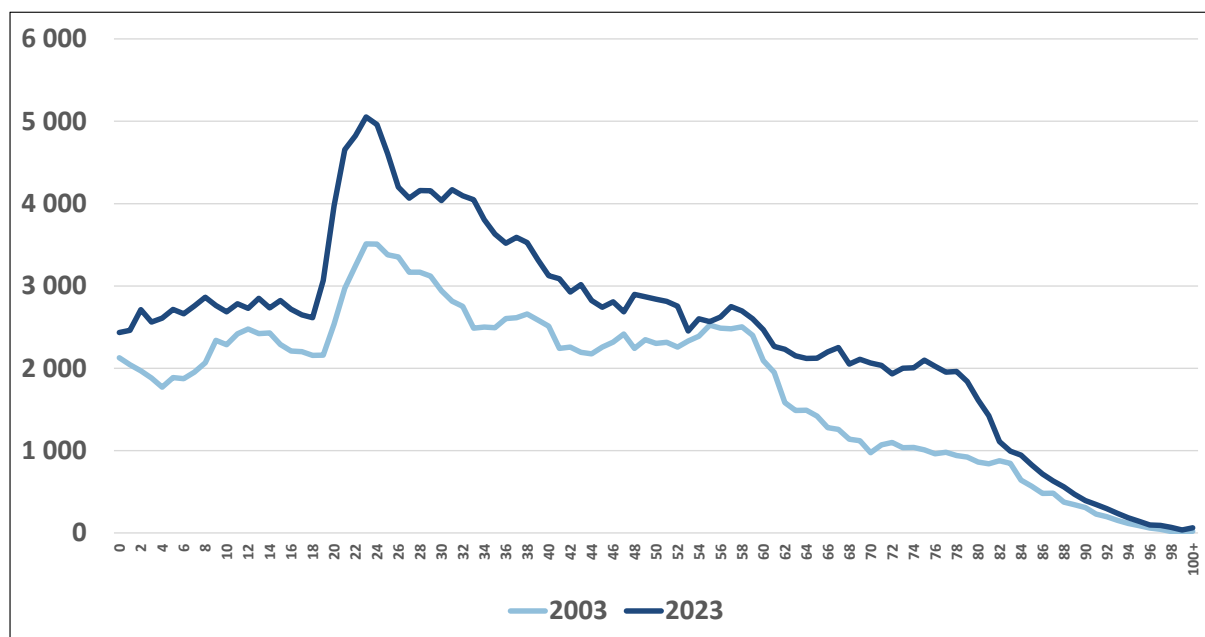
Tabell 1: Flyttnetto efter flyttregion, födelseregion och totalt, Uppsala kommun, år 2003–2023. Källa: SCB (2024a)

År	Flyttnetto inom eget län		Flyttnetto till/från övriga län		Utrikes flyttnetto		Flyttnetto		
	född i Sverige	utrikes född	född i Sverige	utrikes född	född i Sverige	utrikes född	född i Sverige	utrikes född	Totalt
2003	-98	8	-8	-153	-170	601	-276	456	180
2004	-11	20	81	-33	-154	550	-84	537	453
2005	61	51	76	76	-280	380	-143	507	364
2006	242	41	-45	56	-286	843	-89	940	851
2007	84	23	267	34	-179	1 069	172	1 126	1 298
2008	153	-35	230	132	-125	1 536	258	1 633	1 891
2009	259	33	904	105	-120	1 712	1 043	1 850	2 893
2010	-75	13	184	-43	-164	1 772	-55	1 742	1 687
2011	-57	-18	23	-85	-129	1 255	-163	1 152	989
2012	18	-14	591	-123	-67	1 063	542	926	1 468
2013	-61	-66	391	15	-221	1 411	109	1 360	1 469
2014	-132	-72	245	154	-126	935	-13	1 017	1 004
2015	-197	-173	137	361	-122	1 551	-182	1 739	1 557
2016	-112	-43	380	756	-68	2 317	200	3 030	3 230
2017	-46	42	530	1 149	-40	2 625	444	3 816	4 260
2018	-69	59	1 028	752	-171	2 491	788	3 302	4 090
2019	112	122	1 305	800	-57	2 119	1 360	3 041	4 401
2020	-111	-79	832	379	-106	1 149	615	1 449	2 064
2021	-231	-83	991	256	-175	1 593	585	1 766	2 351
2022	158	45	1 210	313	-194	2 009	1 174	2 367	3 541
2023	65	68	1 349	234	-340	856	1 074	1 158	2 232
<b>2003–2023</b>	<b>-48</b>	<b>-58</b>	<b>10 701</b>	<b>5 135</b>	<b>-3 294</b>	<b>29 837</b>	<b>7 359</b>	<b>34 914</b>	<b>42 273</b>

## Ålderssammansättning och åldrande

Som konstaterats ovan resulterar summan av de demografiska komponenterna födda, döda, in- och utflyttade, tillsammans med befolkningens åldrande över tid, i en köns- och åldersfördelad folkmängd.

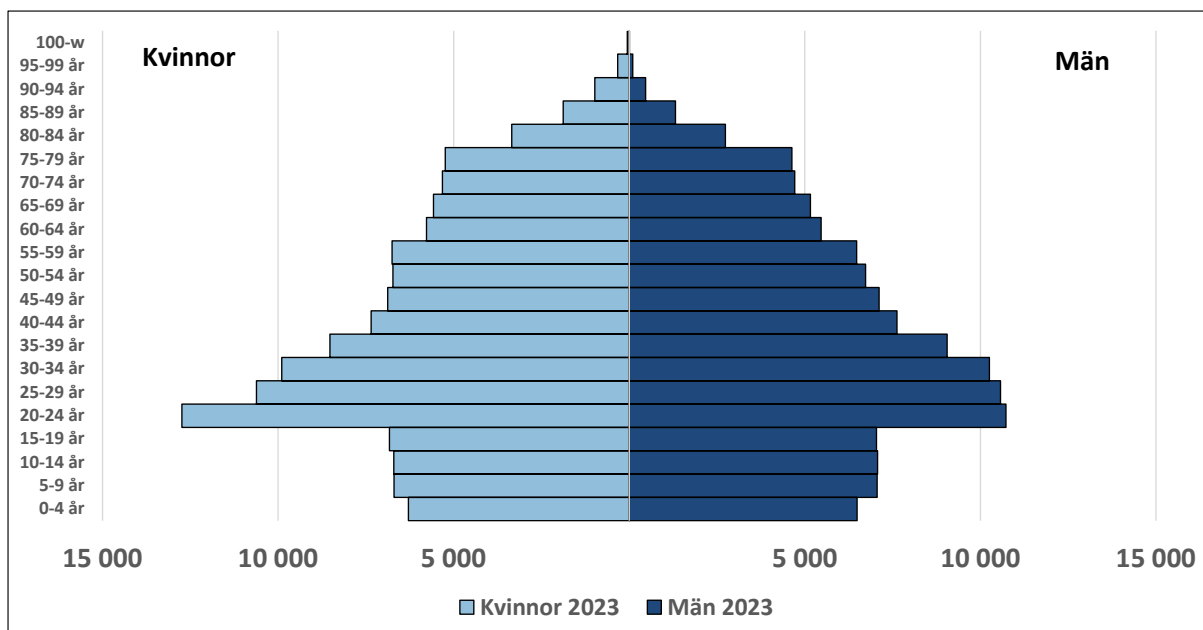
Figur 18 redovisar folkmängden i kommunen i ettårsklasser år 2003 och 2023. Den kanske allra mest tydliga förändringen under denna period är ökningen av antalet personer upp till drygt 80 års ålder. Denna ”vågrörelse” följer av kombinationen ökande medellivslängd, låg flyttbenägenhet i äldre åldrar och att det är stora generationer som har nått upp i dessa åldrar. I övriga åldrar har förändringar i dödligheten haft en mycket begränsad inverkan under perioden, medan förändringar i fruktsamhet samt inte minst i in- och utflyttning har varit desto mer betydande för folkökningen under perioden.



Figur 18: Folkmängd i ett-årsklasser, Uppsala kommun, år 2003 och 2023. Källa: SCB (2024a)

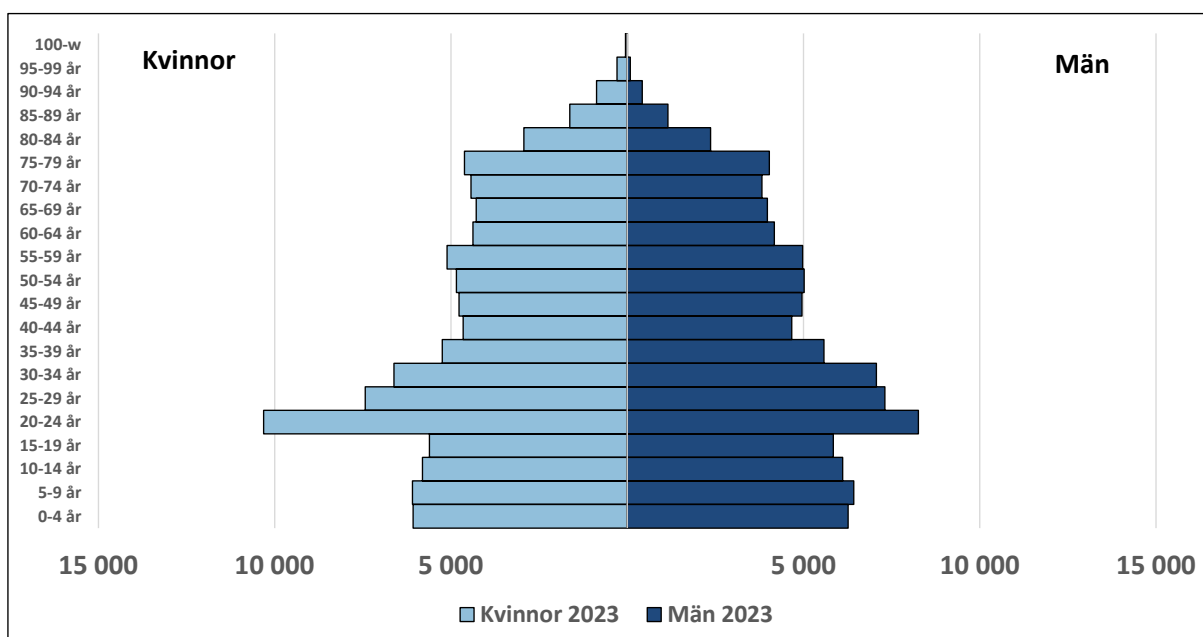
Figur 19 nedan visar i stället folkmängdens köns- och åldersstruktur i Uppsala kommun i en så kallad befolkningspyramid. Att känna till befolkningens åldersstruktur är viktigt för att förstå ett samhälle, eftersom människors behov och beteenden tenderar att vara förknippade med olika faser i livet.

Varje stapel i figuren visar hur många personer det finns i en viss åldersgrupp (kvinnor i den vänstra delen av figuren och män i den högra). På så sätt kan enkelt åskådliggöras att andelen barn och unga (0–19 år) är relativt låg i Uppsala, men att unga vuxna (20–34 år) är kraftigt överrepresenterade, vilket är vad som kan förväntas givet att Uppsala är en studentkommun med två universitet. Jämfört med andra åldersgrupper omsätts en större del av gruppen unga vuxna, då dessa flyttar till Uppsala för att studera för att ett antal år senare flytta härifrån. En mindre andel stannar kvar i Uppsala efter avslutade studier. Formen på befolkningspyramiden, med en ”bred studentmidja”, är därför relativt konstant över tid.



Figur 19: Folkmängd i 5-årsklasser per kön, Uppsala kommun, år 2023. Källa: SCB (2024a)

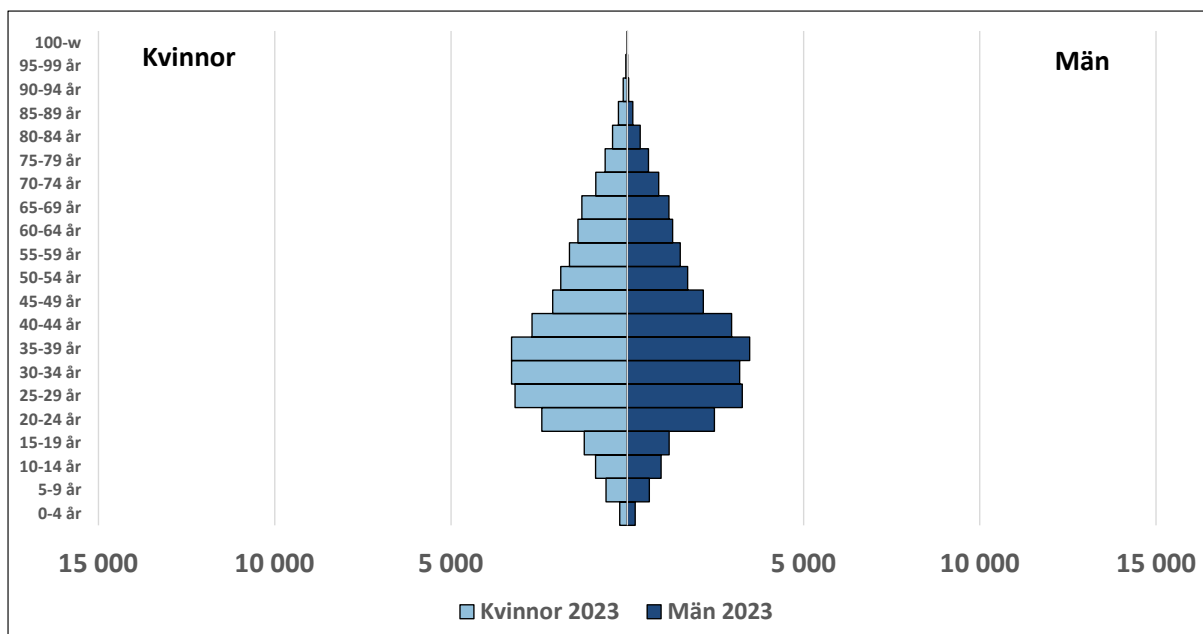
Åldersstrukturen i Uppsala kommun visar en relativt jämn könsbalans. I åldrarna 0–49 år är männen i knapp majoritet undantaget åldersgruppen 20–24 år, där kvinnorna är fler. Kvinnornas andel är större från 50 år och uppåt. Sammantaget utgörs befolkningen av 50,8 procent kvinnor och 49,2 procent män.



Figur 20: Folkmängd i 5-årsklasser per kön, född i Sverige, Uppsala kommun, år 2023. Källa: SCB (2024a)

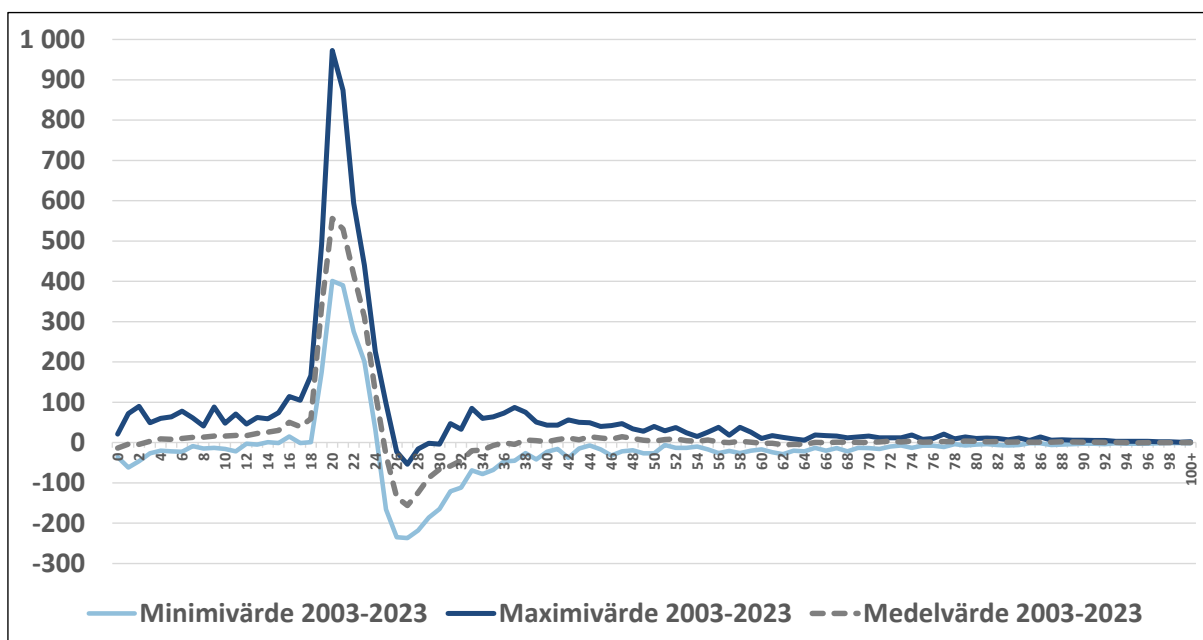
Folkmängden nedbruten i två separata befolkningspyramider, för födda i Sverige (Figur 20) respektive utrikes födda (Figur 21), visar dock att den köns- och åldersmässiga sammansättningen skiljer sig åt.

Kvinnorna utgör 50,9 procent av befolkningen som är född i Sverige och 50,2 procent av den utrikes födda befolkningen. Vad gäller åldersfördelningen är typvärdet, det vill säga den ålder där det största antalet personer förekommer, för befolkningen som helhet, 22 år för kvinnor och 24 år för män. För hela den utrikes födda befolkningen är typvärdet 24 år, jämfört med 22 år för gruppen födda i Sverige.



Figur 21: Folkmängd i 5-årsklasser per kön, utrikes född, Uppsala kommun, år 2023. Källa: SCB (2024a)

Flyttbenägenheten är generellt sett större för yngre än för äldre människor, så även i Uppsala kommun. Ett stort antal inflyttare i unga åldrar kan lätt misstas för en indikation på att befolkningen i ett område föryngras, i bemärkelsen att medelåldern i området sjunker. Även benägenheten att flytta ut är hög för unga personer. Inte ens ett relativt stort och över tid ihållande positivt flyttnetto i unga åldrar räcker per automatik för att befolkningen ska föryngras, om inte volymerna är tillräckligt omfattande i förhållande till folkmängden och dess åldrande. Att vara en etablerad studentkommun har visserligen bidragit till Uppsalas stabila positiva flyttnetto över tid, avseende unga vuxna (se Figur 22 nedan). Naturligtvis har detta också bidragit till att upprätthålla en stabil ”bred studentmidja”, enligt tidigare resonemang. Men Uppsala har också på senare år haft ett stort årligt flyttnetto av utrikes födda, som framgår av Tabell 1.



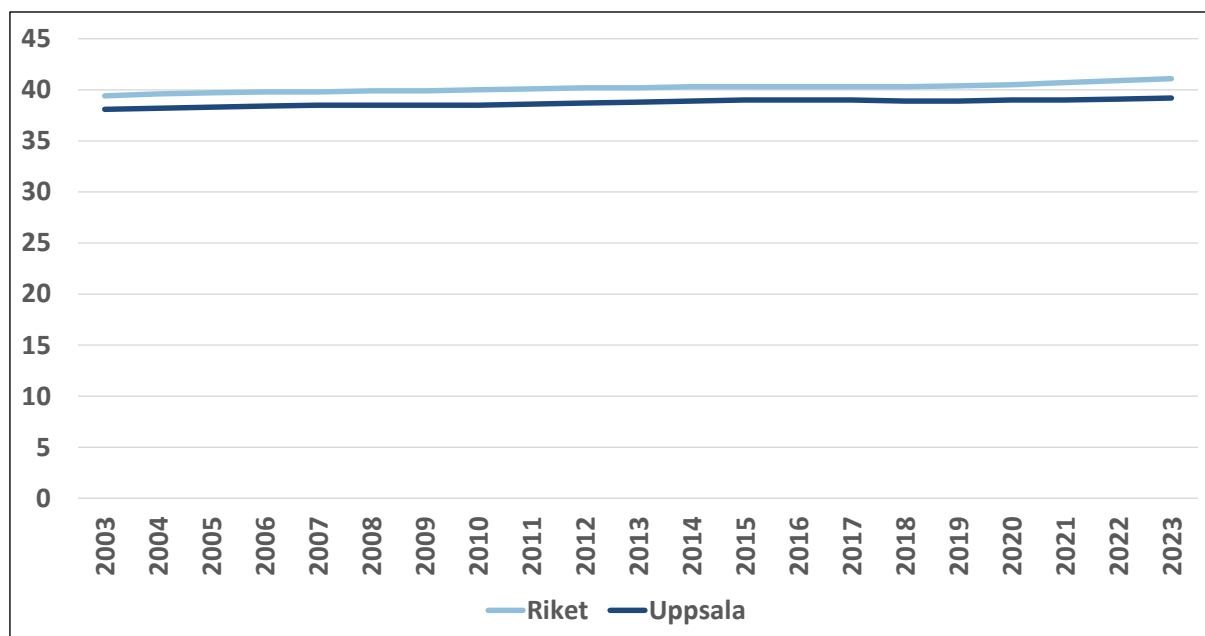
Figur 22: Flyttnetto per åttårsklass, medelvärde, minimi- och maxvärde, Uppsala kommun, år 2003–2023. Källa: SCB (2024a)

I Tabell 2 nedan visas flyttnettot uppdelat efter åldersgrupper för perioden 2003–2023. Åldersgruppen 19–24 år uppvisar det högsta positiva nominella bidraget till flyttnettot och har, till skillnad från övriga åldersgrupper i tabellen, genomgående bidragit positivt till detta under tidsperioden. Åldersgruppen 25–34 år har i stället stått för det största negativa bidraget till flyttnettot och har under perioden som helhet genomgående bidragit negativt till flyttnettot. Dessa två åldersgruppers respektive bidrag till flyttnettot hänger samman med att Uppsala är en studentkommun med en hög omsättning, det vill säga summan av in- och utflyttning, av blivande såväl som tidigare studenter. Noterbart är att det genomsnittliga flyttnettot för åldersgruppen 19–24 år är högre än det genomsnittliga totala flyttnettot.

Tabell 2: Flyttnetto efter åldersgrupp, medelvärde, minimi- och maxvärde, Uppsala kommun, år 2003–2023.  
Källa: SCB (2024a)

Åldersgrupp	Medelvärde 2003–2023	Minimivärde 2003–2023	Maximivärde 2003–2023
0–18	330	-168	1 308
19–24	2 276	1 589	3 351
25–34	-744	-1 340	-48
35–64	112	-394	729
65-w	40	-28	104
<b>Totalt</b>	<b>2 075</b>	<b>180</b>	<b>4 401</b>

Sammantaget kan dessa positiva flyttnettoflöden tyckas indikera en föryngring av befolkningen i kommunen. Folkmängden i Uppsala dock är generellt flera tiotals gånger större än den årliga folkökningen, varav flyttnettot i sin tur utgör en delmängd, då även födelsenettot har varit positivt varje enskilt år under perioden. Även i en kommun som Uppsala, med en stark och stabil folkökning över lång tid, och ett högt årligt flyttnetto av unga vuxna, väger därför folkmängdens åldrande i sig över. Folkökningen, så som den har sett ut i Uppsala kommun, har alltså bromsat hastigheten med vilken befolkningen åldrats, men har inte medfört att medelåldern i kommunen har sjunkit, se Figur 23.



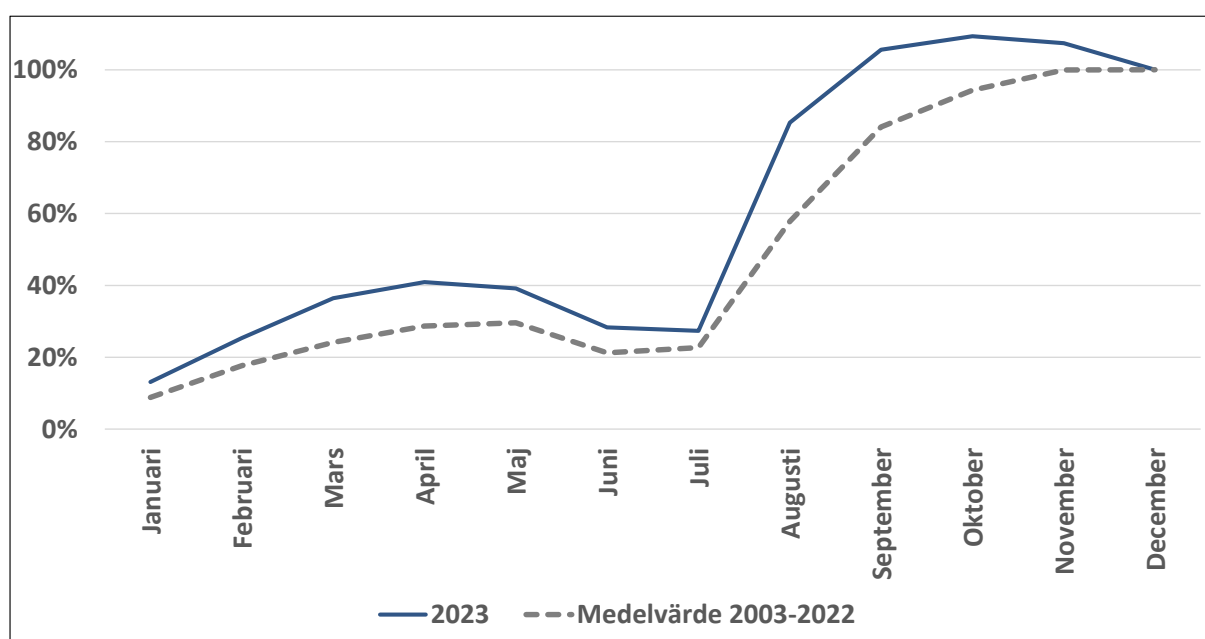
Figur 23: Medelålder, Uppsala kommun, år 2003–2023. Källa: SCB (2024a)



## Folkökningens säsongsmonster

Den årliga folkökningen i Uppsala kommun uppvisar ett i grunden relativt tydligt säsongsmonster, som i huvudsak varit stabilt över tid, även om den nominella folkökningen har varierat mellan åren. Detta mönster kan i stor utsträckning förklaras av att Uppsala är en studentkommun och därför regelmässigt har en kraftig folkökning under hösten varje år, kring tidpunkten för höstterminsstart för universiteten.

I Figur 24 visas Uppsalas ackumulerade procentuella folkökning per månad dels som ett genomsnitt för åren 2003–2022, dels för år 2023. Därav framgår att den årliga folkökningen i kommunen huvudsakligen inträffar under augusti och september månad. Under 2023 frångicks mönstret delvis, då folkökningen under vår och höst relativt sett var högre än genomsnittet, medan minskningen under universitetens sommaruppehåll var större än den genomsnittliga. Den ackumulerade folkökningen minskade sedan något under årets sista månader, vilket avviker ifrån gängse mönster. Det avvikande mönstret under år 2023 berodde till betydande del på en ökad utrikes utflyttning, till följd av Skatteverkets registervård.



Figur 24: Ackumulerad procentuell folkökning, medelvärde för år 2003–2023, Uppsala kommun. Källa: SCB (2024a)

# Prognosuppföljning KP2023

## Skatteverkets registervård

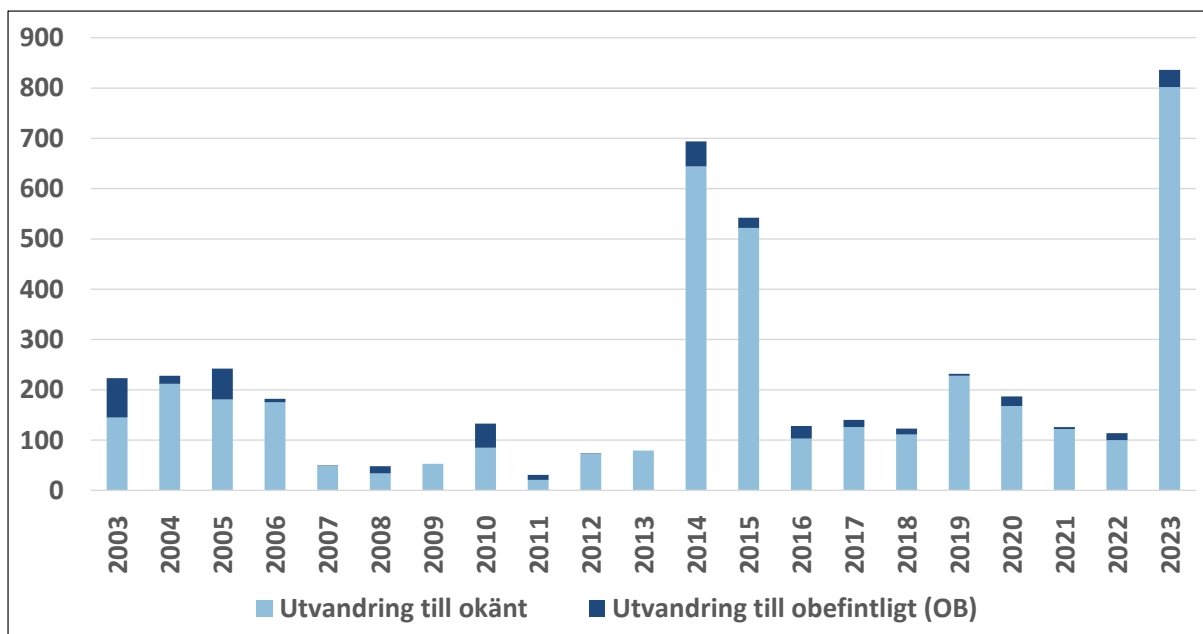
Skatteverket har under 2023 bedrivit omfattande registervård med fokus på att avregistrera personer med upphörda uppehållstillstånd som inte längre är bosatta i Sverige, men finns kvar i folkbokföringen (Skatteverket 2023). Avregistreringen ur folkbokföringen berör personer som sedan tidigare har utvandrat från Sverige. Ett exempel kan vara en utbytesstudent som inte anmält utvandring efter avslutade studier och därför finns kvar i folkbokföringen. Migrationsverket har delat uppgifter med Skatteverket med drygt 34 000 personer vars folkbokföring Skatteverket utreder. Arbetet påbörjades under maj 2023 och under helåret 2023 avregistrerades 770 personer i Uppsala kommun kopplat till denna registervård, se Tabell 3. Antalet avregistrerade utgår ifrån Migrationsverkets lista på cirka 34 000 personer, varav 1 705 personer folkbokförda i Uppsala, men tar bara hänsyn till avregistreringsskäl ”utvandrad”. Personer som bedömts avlidna ingår till exempel inte i underlaget. Därför underskattas troligtvis det totala antalet avregistrerade personer. Skatteverket har även kommunicerat ytterligare insatser kopplat till uppdraget att upprätthålla korrekta register inom folkbokföring (Skatteverket, 2024b)

I Tabell 3 visas det ackumulerade antalet avregistrerade i Uppsala och riket samt Uppsalas andel av det totala antalet avregistrerade i riket. Uppsalas andel av rikets folkmängd uppgick i december 2023 till 2,3 procent. Av det totala antalet avregistrerade till och med december 2023 utgör Uppsalas andel fem procent. Med andra ord har Uppsala kommun, i förhållande till sin folkmängdsandel, påverkats mer än dubbelt så mycket som riket som helhet. Skatteverkets arbete i frågan fortgår och planeras avslutas under år 2024.

Tabell 3: Ackumulerat antal avregistrerade personer 2023 Riket och Uppsala kommun. Källa: Skatteverket (2024a)

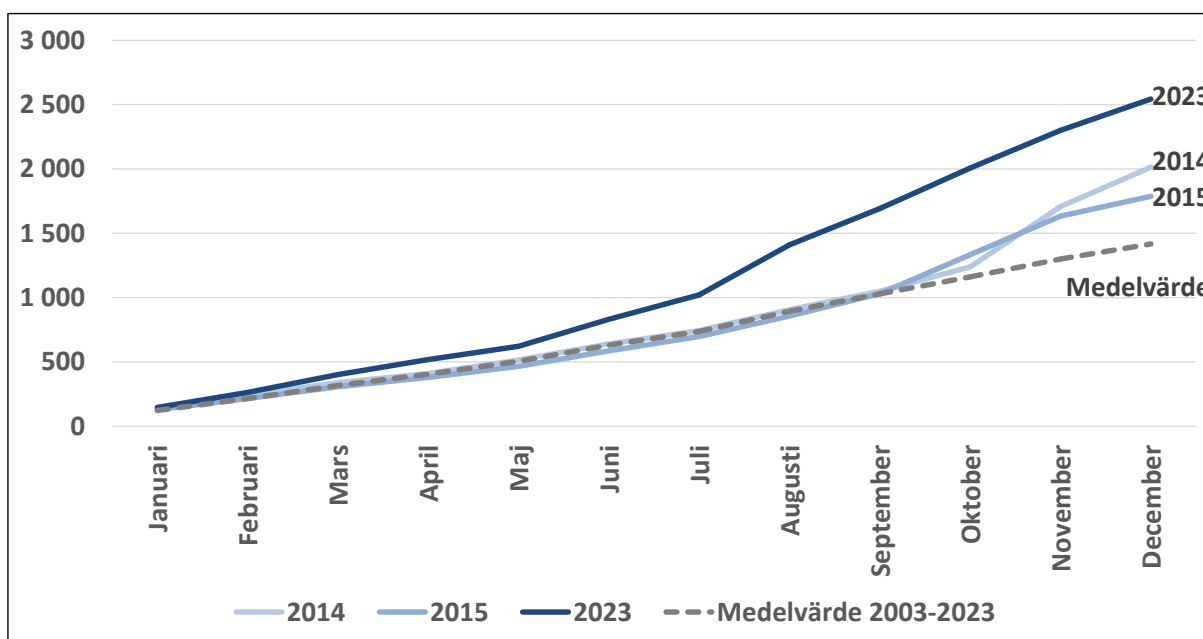
Månad 2023	Riket	Uppsala kommun	Uppsalas andel av avskrivna i riket
Maj	34	3	8,8%
Juni	485	31	6,4%
Juli	2 481	96	3,9%
Augusti	6 411	258	4,0%
September	8 972	416	4,6%
Oktober	11 098	568	5,1%
November	12 712	675	5,3%
December	14 312	770	5,4%

Omfattande och i tid koncentrerade registervårdsinsatser är inget nytt fenomen. Under år 2014 och år 2015 genomförde Skatteverket en utredning av folkbokförda personer med utgångna tidsbegränsade uppehållstillstånd. Totalt undersöktes då 13 500 personer, varav hela 90 procent kunde avregistreras som utvandrade. De flesta av dessa avregistreringar skedde utan att Skatteverket fick kontakt med de berörda personerna. Därför avregistrerades dessa personer som utvandrade till okänt land, se Figur 25.



Figur 25: Utvandringar till obefintligt (OB) och okänt utvandringsland i 1998–2023. Källa: SCB (2024a)<sup>11</sup>

Figur 26 visar ackumulerad utrikes utflytt per månad åren 2014–2015 respektive år 2023 jämfört med genomsnittet för perioden 2003–2023. De förhöjda nivåerna år 2014–2015 och 2023 framgår tydligt.



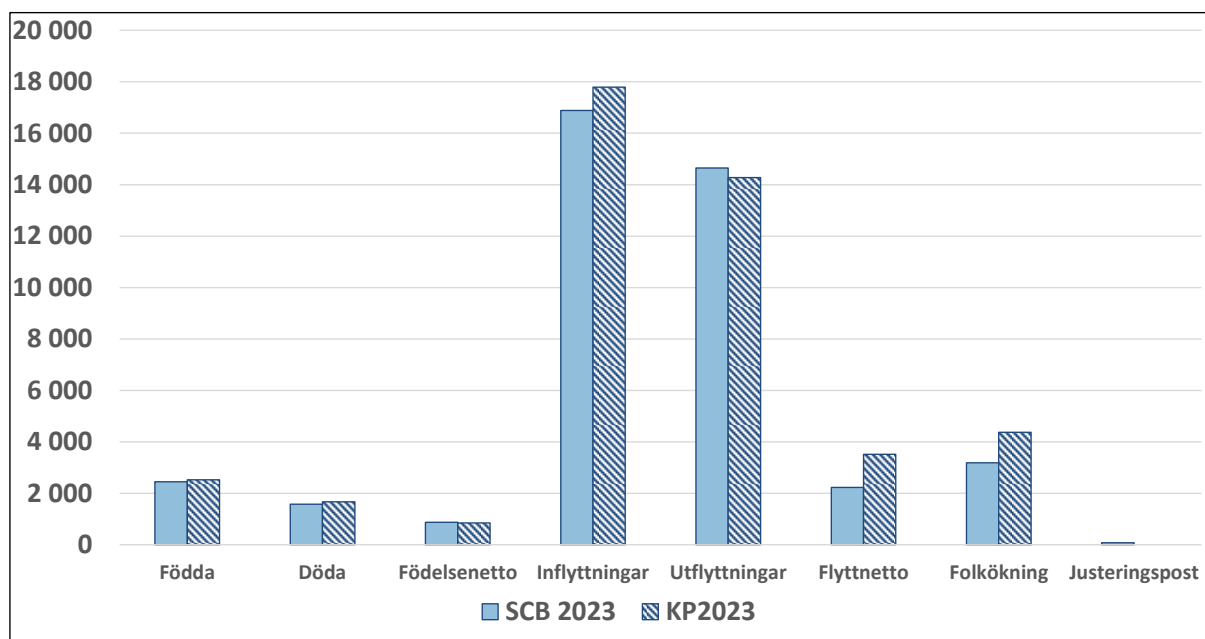
Figur 26: Ackumulerad utrikes utflytt per månad, 2014–2015, 2023, medelvärde för år 2003–2023, Uppsala kommun. Källa: SCB (2024a)

<sup>11</sup> Utvandrade till obefintligt (OB): Skatteverket genomför regelbundet kontroller av personer vars folkbokföring varit okänd under 2 år. Hittas inte personen efter utredning blir hen avregistrerad som försvunnen och redovisas i statistiken över utvandringar som obefintligt (OB).

Utvandrare till okänt utvandringsland: Personer som utvandrar utan att uppge till vilket land blir avregistrerade med okänt utvandringsland. Utvandringar till okänt kan även vara avregistreringar Skatteverket gjort på grund av misstanke att personen ej längre vistas i Sverige. Avregistreringar utan att Skatteverket fått kontakt med personen registreras som utvandrade till okänt land.

## Folkmängd 2023 jämfört med KP2023

Folkmängden och folkökningen år 2023 understeg prognostiserade nivåer i kommunprognosen 2023 (KP2023). Den största enskilda bidragande orsaken till detta är ett lägre flyttnetto än prognostiserat, främst på grund av en lägre inrikes inflyttning till Uppsala och en högre utrikes utflyttning från Uppsala. Utrikes utflyttning ökade kraftigt till följd av Skatteverkets registervård, vilket framgår i tidigare avsnitt. Födelsenettet var i stället något högre än prognostiserat, främst på grund av ett lägre antal döda men även ett lägre antal födda. Figur 27 visar utfall och prognos för folkökningen och dess komponenter.



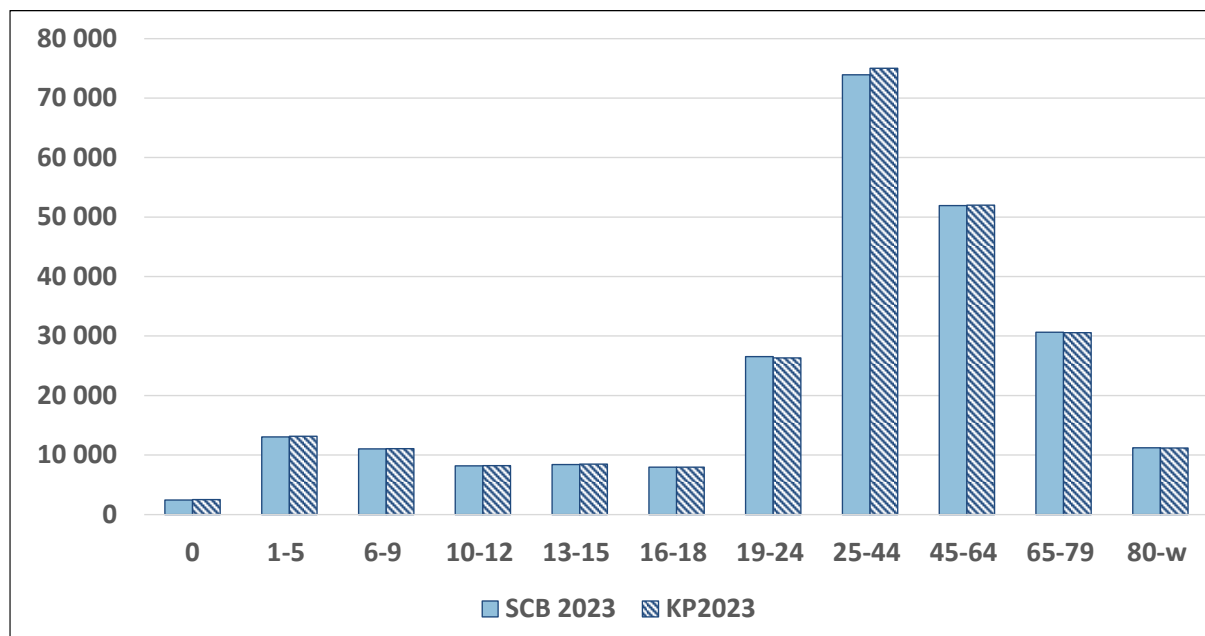
Figur 27: Befolkningsförändringar, utfall år 2023 och prognos år 2023 i KP2023, Uppsala kommun. Källa: SCB (2024a)

Vid utgången av år 2023 var folkmängden i kommunen 245 329 personer vilket innebär att folkökningen under året uppgick till 3 189 personer. Jämfört med KP2023 är det 1 181 personer färre än förväntat. Överskattningen beror främst på ett lägre flyttnetto (prognos 3 520, utfall 2 232), medan födelsenettet var något högre än förväntat (prognos 850, utfall 878), till följd av färre födda (-70) och döda (-98).<sup>12</sup>

Omflyttningen, alltså summan av in- och utflyttade, ökade jämfört med 2022 och uppgick till 31 538. Detta är den högsta noteringen sedan åtminstone år 2003. Skatteverkets registervård bidrog till detta.

<sup>12</sup> Flytt- och födelsenettet summerar inte till folkökningen då den sistnämnda även inkluderar en justeringspost.

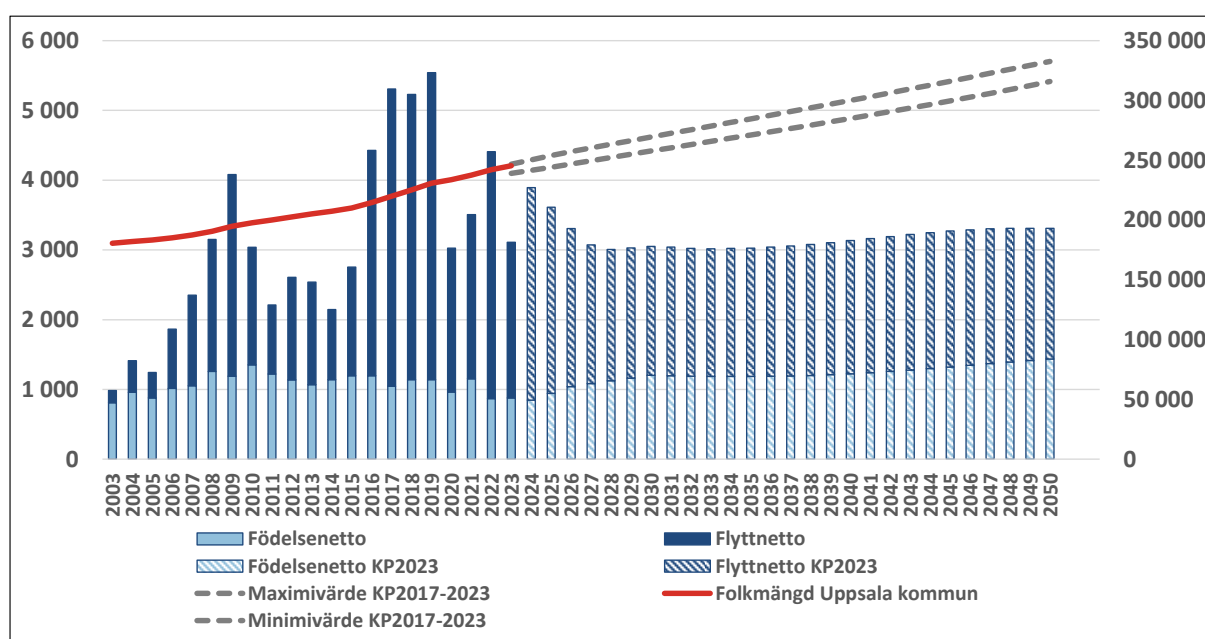
Figur 28 visar en jämförelse mellan utfallet år 2023 och prognosen i KP2023 för år 2023 för ett antal åldersgrupper. Antalet nollåringar överskattades (-70 personer jämfört med prognos) främst till följd av ett lägre antal födda barn. Även antalet barn i åldrarna 1-18 år överskattades (-214 personer jämfört med prognos), liksom antalet vuxna 25-64 år (-1 206 personer jämfört med prognos). För övriga åldersgrupper rådde det motsatta förhållandet. Antalet unga vuxna 19-24 år underskattades (+209 personer jämfört med prognos) liksom antalet 65 år och äldre (+106 personer jämfört med prognos).



Figur 28: Folkmängd per åldersgrupp, utfall år 2023 och prognos år 2023 i KP2023, Uppsala kommun.  
Källa: SCB (2024a) och Uppsala kommun (2023)

Från år 2017 till år 2023 har variationerna mellan de årliga kommunprognoserna varit relativt små, vad gäller den genomsnittliga årliga folkökningen. Den beräknade folkmängden år 2050 har därmed hamnat på ungefär samma nivå i KP2017 till och med KP2023. I Figur 29 visas utfallet vad gäller födelsenetto och flyttnetto för åren 2003–2023 samt prognos KP2023 för åren 2024–2050. De streckade linjerna visar årliga maximi- och minimivärden avseende folkmängden i nämnda kommunprognoser. Utrymmet däremellan visar den årliga skillnaden mellan dessa maximi- och minimivärden, med andra ord det spann inom vilket den beräknade folkmängden i dessa prognoser har legat vid utgången av respektive år. Av figuren framgår att skillnaderna per år mellan de olika prognoserna är relativt små.

Innan år 2017 användes andra, mindre träffsäkra metoder för att skatta såväl inflyttning till, som utflyttning från, kommunen. Jämförbarheten med äldre prognoser blir därför till viss del lidande. Värt att nämna är att folkmängden vid utgången av år 2050 i 2016 års kommunprognos låg under spannet i Figur 29. Den uppjustering som skedde i och med 2017 års prognos berodde såväl på nämnda ändringar i beräkningsmetoder som på att större hänsyn togs till den omfattande invandring till riket som skedde år 2016, till följd av det historiskt höga antalet asylsökande i Sverige under hösten 2015.



Figur 29: Folk mängd, flyttnetto och födelsenetto, utfall år 2003–2023 och prognos KP2023 år 2024–2050 samt folkmängdens max- och minimivärden i KP2017-KP2023, Uppsala kommun, år 2003–2050.

Källa: SCB (2024a) och Uppsala kommun (2017–2023)

## Kommunprognos 2024

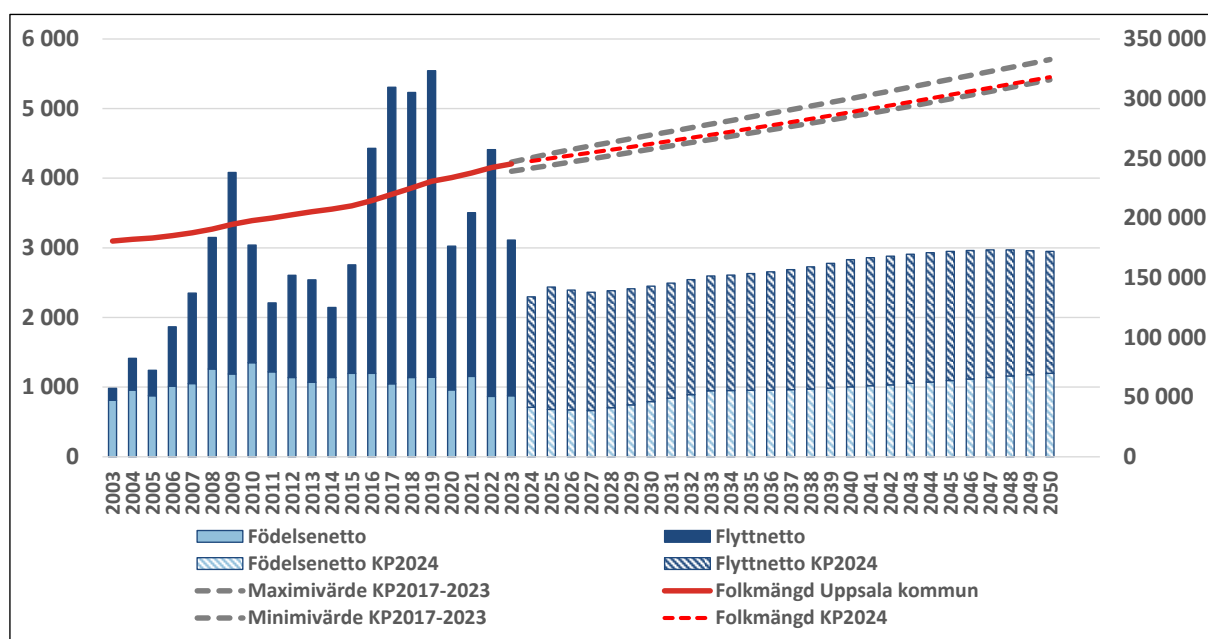
Nedan görs en översiktlig redovisning av folkmängdens utveckling enligt prognosresultaten i KP2024. Appendix 1 beskriver folkmängdens utveckling under första kvartalet 2024 jämfört med år 2003–2023. Appendix 2, Prognosantaganden, innehåller antaganden om folkmängd, folkökning, fruktsamhet, dödlighet och flyttningar i KP2024. Appendix 3 redovisar prognosresultaten i KP2024 i tabellform.

Jämfört med föregående års kommunprognos (KP2023) är folkökningen för år 2024 justerad nedåt med 1 600 personer, och folkmängden med cirka 2 780 personer. Den sistnämnda justeringen är större därför att hänsyn måste tas till att folkökningen år 2023 understeg prognosen med närmare 1 200 personer. Jämfört med KP2023 väntas folkmängden år 2050 uppgå till knappt 15 000 personer färre i KP2024. De tre skälen till detta är, i fallande ordning, för det första att det ackumulerade födelsenettet under prognosperioden antas vara lägre till följd av ett förväntat lägre antal födda barn. För det andra att det ackumulerade flyttnettot antas vara lägre till följd av en förväntat lägre inflyttning. För det tredje att folkökningen år 2023 var lägre än väntat, vilket innebär att folkmängden vid utgången av år 2023 är lägre i årets prognos. Medan de två förstnämnda skälen ovan baseras på sänkta förväntningar om den framtida folkökningen beror det sistnämnda skälet på en tidigare överskattning av folkökningen.

Jämfört med i KP2023 väntas det ackumulerade födelsenettet under prognosperioden uppgå till cirka 7 200 personer färre och det ackumulerade flyttnettot till 6 300 personer färre i KP2024.

Skillnaderna mellan årets prognos och föregående års prognos beror dels på antaganden som SCB gör i framskrivningen för riket, dels på Uppsalas specifika antaganden, se Appendix 2: Prognosantaganden.

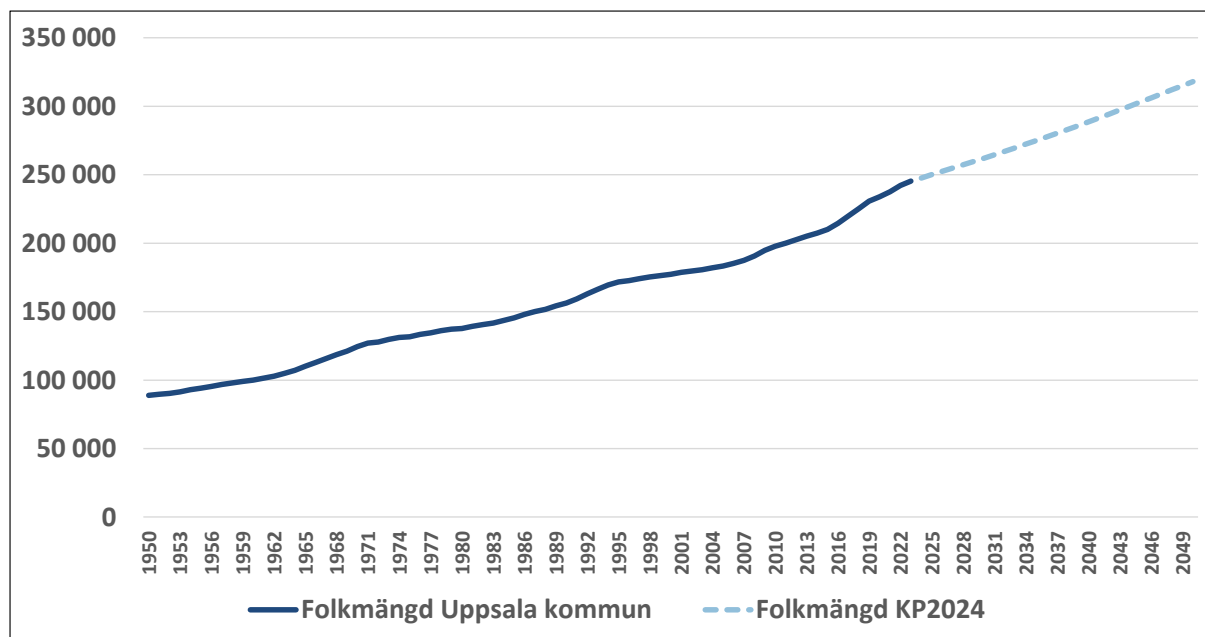
Figur 30 visar på den högra axeln utfall och prognos för folkmängd och på den vänstra axeln utfall och prognos för födelsenetto och flyttnetto. Värderna för år 2003–2023 är utfall och för år 2024–2050 prognos. De streckade grå linjerna avgränsar folkmängdsspannet i de sju prognoserna KP2017-KP2023, alltså den årliga skillnaden mellan max- och minimivärdena i dessa. Den årliga folkmängden i KP2024, som framgår av den streckade röda linjen, hamnar utom för det första prognosåret inom spannets lägre del.



Figur 30: Folkmängd, flyttnetto och födelsenetto, utfall år 2003–2023 och prognos KP2023 år 2024–2050 samt folkmängdens max- och minimivärden i KP2017-KP2023, Uppsala kommun, år 2003–2050.

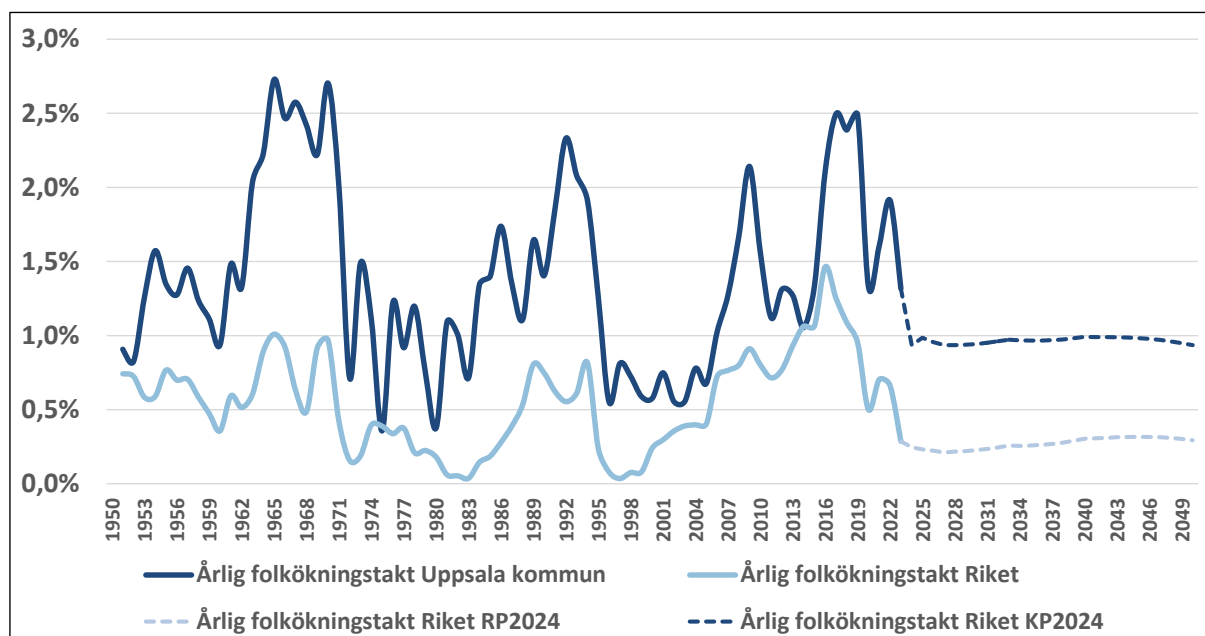
Källa: SCB (2024a), Uppsala kommun (2017–2023) och Uppsala kommun (2024)

I KP2024 beräknas folkmängden i Uppsala kommun uppgå till knappt 318 000 personer vid utgången av år 2050, se Figur 31. Det motsvarar en ökning med 72 600 personer eller 30 procent under prognosperioden 2024–2050.



Figur 31: Folkmängd, utfall år 1950–2023 och prognos KP2024 år 2024–2050, Uppsala kommun (inom nuvarande geografiska gränser), år 1950–2050. Källa: SCB (2024a) och Uppsala kommun (2024)

Prognosen pekar på en fortsatt hög årlig nominell folkökning, men med en folkökningstakt på betydligt lägre nivåer än under 2010-talets andra hälft, se Figur 32. I genomsnitt beräknas den årliga folkökningstakten i Uppsala kommun under prognosperioden uppgå till 1,0 procent, att jämföra 0,3 procent i riket, under motsvarande period.



Figur 32: Årlig folkökningstakt, utfall år 1950–2023 och prognos KP2024 år 2024–2050, Riket och Uppsala kommun. Källa: SCB (2024a)

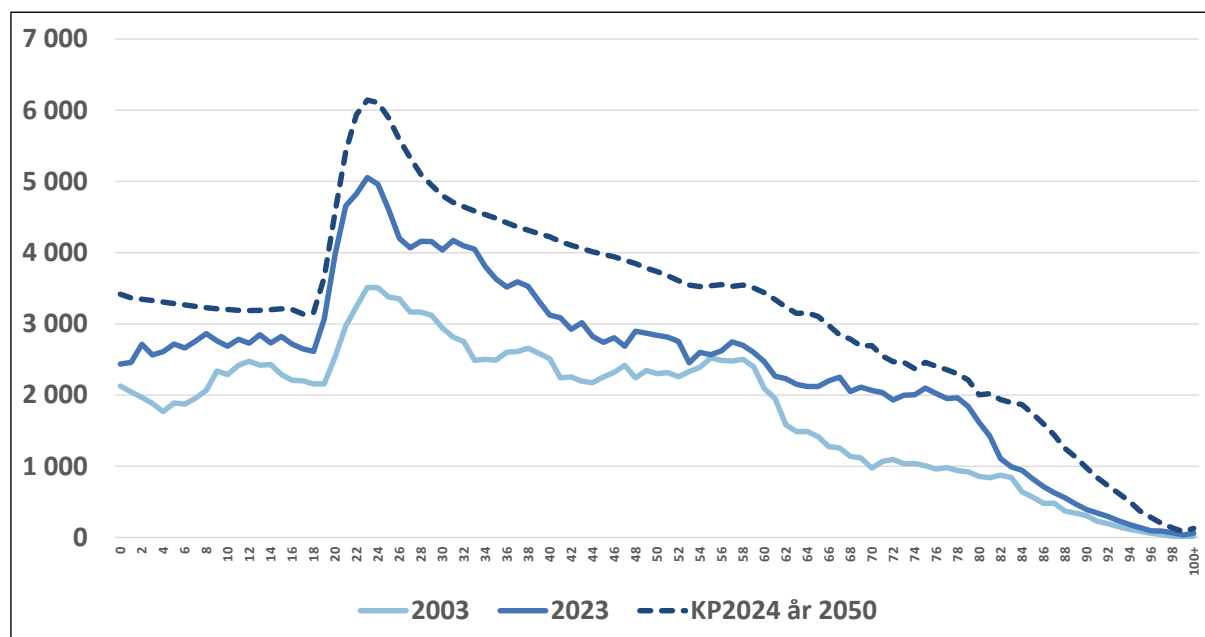


I Tabell 4 redovisas förändringen av folkmängden per åldersgrupp i KP2024. Antalet barn och unga (0-18 år) i kommunen uppgick år 2023 till 51 114 personer (21 procent av folkmängden) och väntas vid utgången av år 2050 uppgå till 61 700 personer, vilket motsvarar 19 procent av folkmängden. Antalet vuxna i åldrarna 19–64 år uppgick år 2023 till 152 356 personer (62 procent av folkmängden) och väntas år 2050 uppgå till 196 000 personer, vilket innebär en bibehållen andel av folkmängden. Antalet personer i åldern 65–79 år uppgick år 2023 till 30 641 personer (12 procent av folkmängden) och väntas år 2050 uppgå till 38 700 personer, vilket innebär en bibehållen andel av folkmängden. Den äldsta åldersgruppen (80-w år) uppgick år 2023 till 11 218 personer (5 procent av folkmängden) och väntas år 2050 uppgå till 21 300 personer (7 procent av folkmängden). Den äldsta åldersgruppen (80-w år) väntas stå för den största procentuella ökningen, om 94 procent, alltså nästan en fördubbling under perioden.

Tabell 4: Befolkningsförändring per åldersgrupp avrundade värden, Uppsala kommun, år 2024–2050.  
Källa: SCB (2024a) och Uppsala kommun (2024)

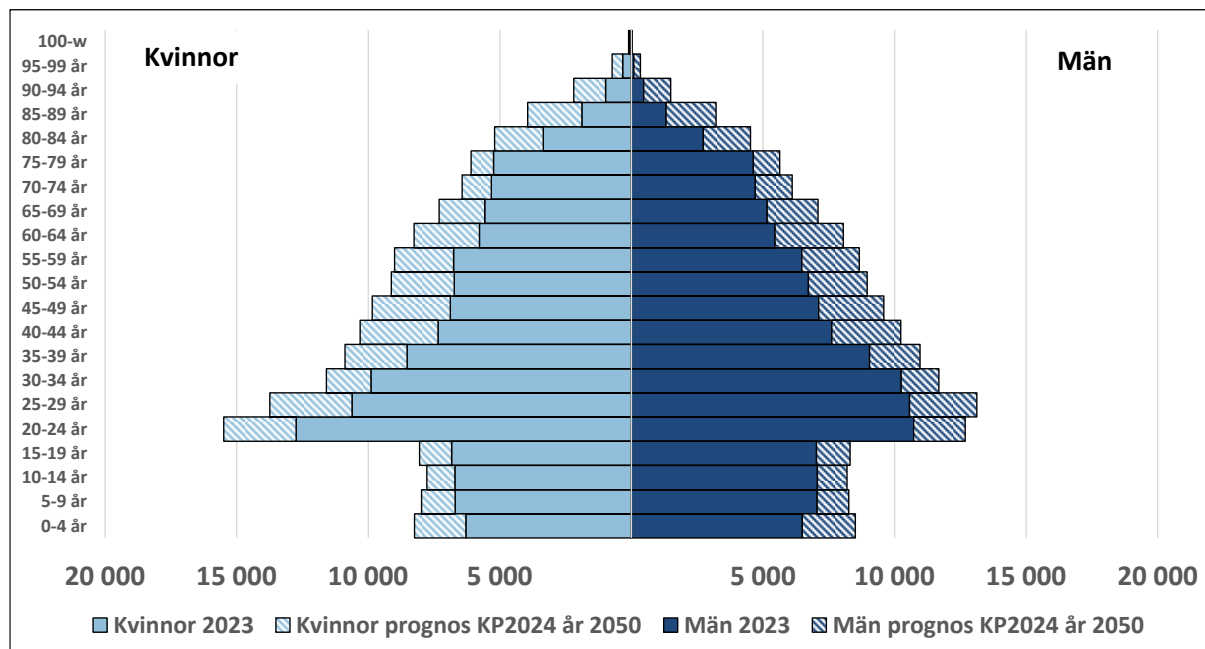
Åldersgrupp	2023	2050	Förändring 2023–2050	Procentuell förändring (2023–2050)	Andel av folkökningen
0	2 435	3 420	980	40%	1%
1–5	13 060	16 600	3 570	27%	5%
6–9	11 041	13 000	1 910	17%	3%
10–12	8 197	9 600	1 380	17%	2%
13–15	8 403	9 600	1 200	14%	2%
16–18	7 978	9 500	1 520	19%	2%
19–24	26 537	31 800	5 300	20%	7%
25–44	73 895	92 500	18 600	25%	26%
45–64	51 924	71 500	19 600	38%	27%
65–79	30 641	38 700	8 040	26%	11%
80-w	11 218	21 800	10 500	94%	15%
<b>Totalt</b>	<b>245 329</b>	<b>318 000</b>	<b>72 600</b>	<b>30%</b>	

Figur 33 redovisar folkmängden uppdelad i ettårsklasser för åren 2003, 2023 och prognos år 2050.



Figur 33: Folkmängd i ett-årsklasser, utfall år 2003 och 2023 och KP2024 år 2050, Uppsala kommun. Källa: SCB (2024a)

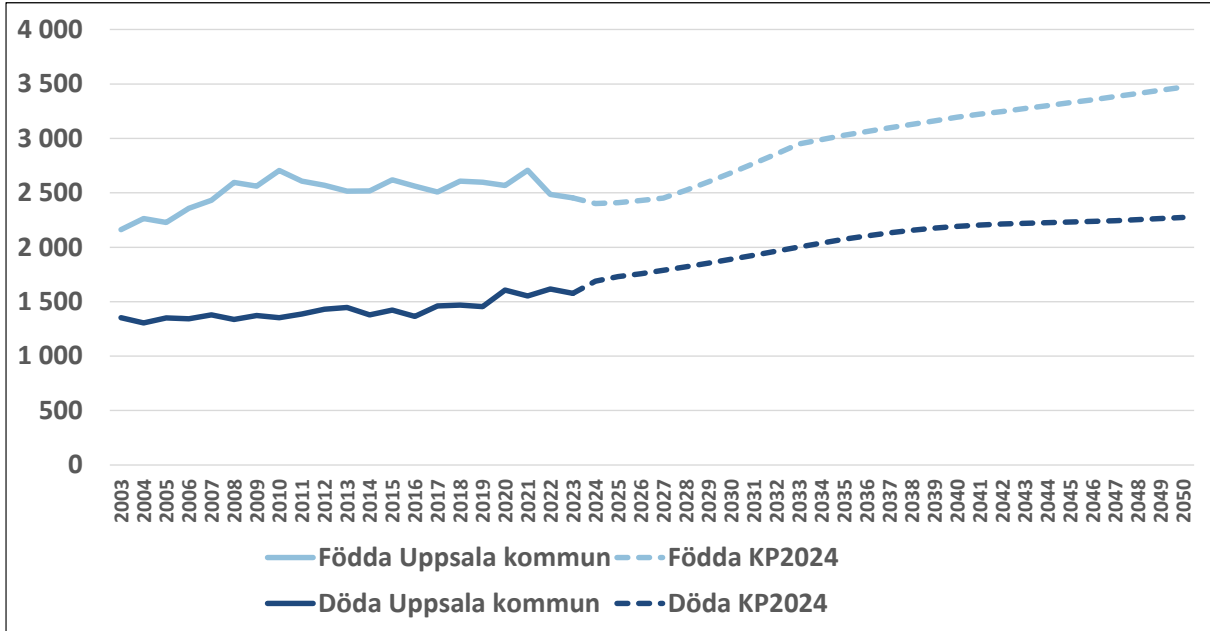
Av Figur 34 nedan framgår folkmängdens fördelning i Uppsala kommun år 2023 och den prognostiserade fördelningen år 2050, uppdelad utifrån femårsklasser och kön. Antalet kvinnor uppgick år 2023 till 124 511 (50,8 procent av befolkningen) och väntas år 2050 uppgå till 162 000 (51,0 procent av befolkningen). Antalet män uppgick år 2023 till 120 818 (49,2 procent av befolkningen) och väntas år 2050 uppgå till 156 000 (49,0 procent av befolkningen). Kvinnornas andel väntas alltså öka.



Figur 34: Folkmängd i 5-årsklasser och kön, utfall år 2023 och KP2024 år 2050, Uppsala kommun.

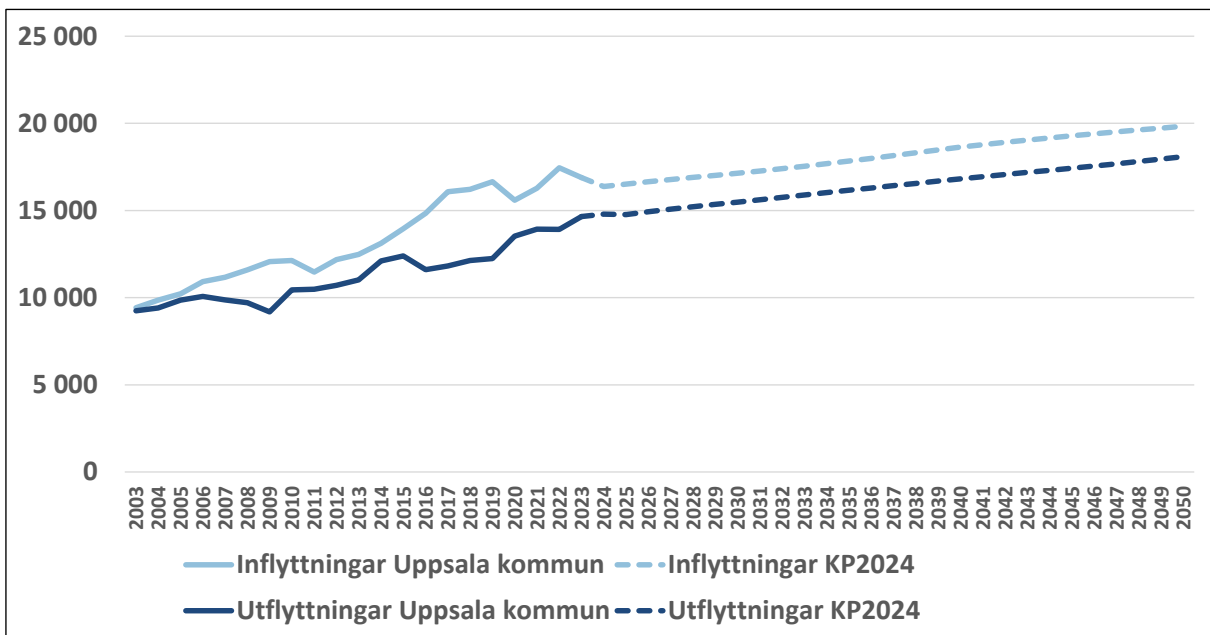
Källa: SCB (2024a) och Uppsala kommun (2024)

Det årliga antalet födda och döda förväntas öka under hela prognosperioden, undantaget födda år 2024 som väntas minska jämfört med föregående år, se Figur 35. Den väntade ökningen av födda och döda beror dels på att de stora barnkullarna födda i början av 1990-talet är i "barnafödande åldrar", dels på att de stora barnkullarna födda på 1940-talet uppnår åldrar över 80 år, där dödligheten är som högst. Antalet personer i åldersgruppen 80 år och äldre väntas öka varje år under prognosperioden.



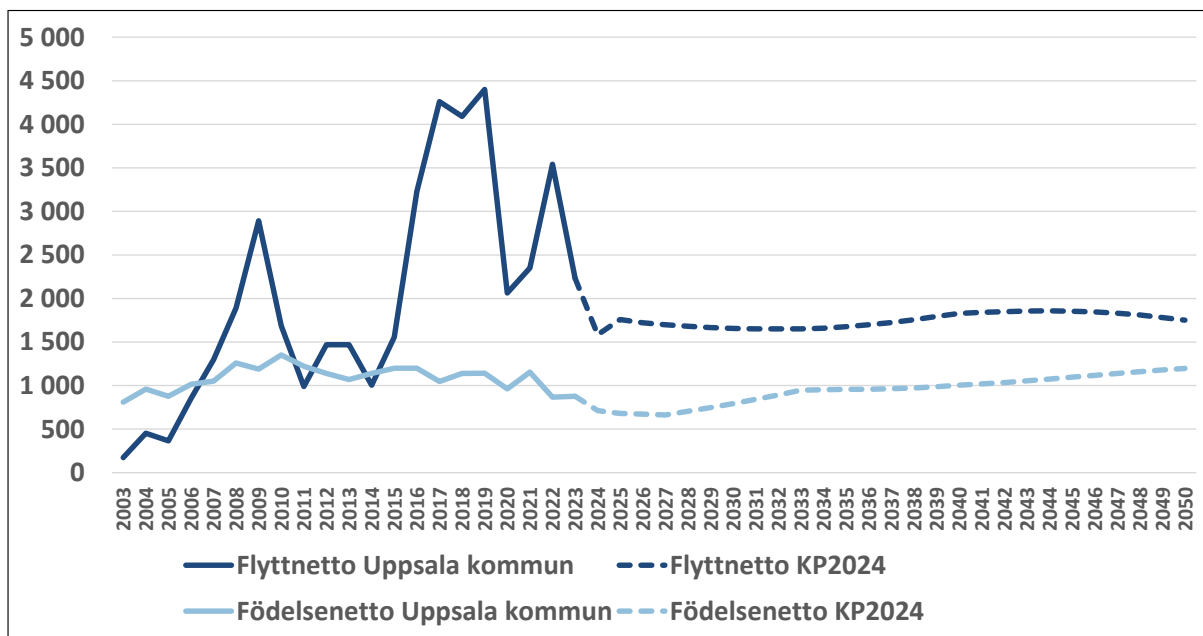
Figur 35: Födda och döda, utfall år 2003–2023 och prognos KP2024 år 2024–2050, Uppsala kommun, år 2003–2050.  
Källa: SCB (2024a) och Uppsala kommun (2024)

I Figur 36 visas in- och utflyttningar till och från Uppsala kommun. Inflyttningen förväntas under 2024 avta för att sedan öka på längre sikt. Utflyttningen förväntas öka under hela prognosperioden förutom år 2025. Att utflyttningen beräknas minska något år 2025 har att göra med att Skatteverkets pågående registervård då förväntas ha avslutats, vilket antas innebära en återgång från en tillfälligt förhöjd nivå.



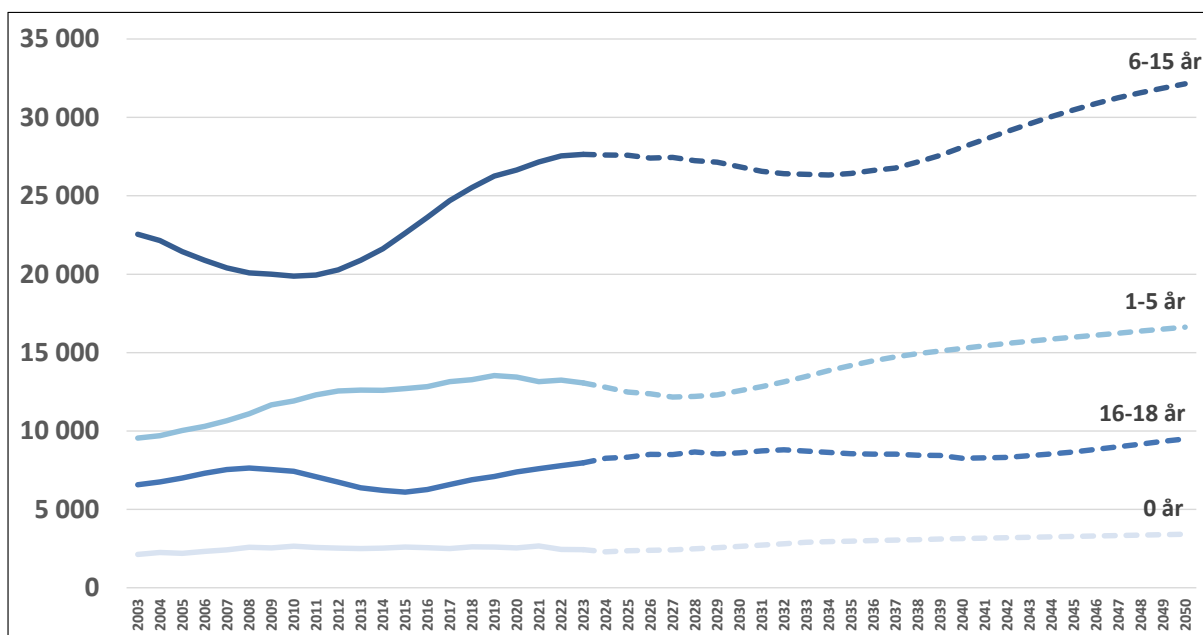
Figur 36: Inflyttningar och utflyttningar, utfall år 2003–2023 och prognos KP2024 år 2024–2050, Uppsala kommun, år 2003–2050.  
Källa: SCB (2024a) och Uppsala kommun (2024)

I Figur 37 framgår den historiska utvecklingen och prognosen för flyttnettot respektive födelsenettot. Flyttnettot väntas uppgå till i genomsnitt 1 700 personer per år under prognosperioden. Konstateras kan att de höga årliga noteringarna för flyttnettot under enskilda år inte utan vidare bör skrivas framåt. Då flyttnettot historiskt har uppvisat avsevärt större svängningar än födelsenettot, vilket framgår av figuren, är det rimligt att så kommer att vara fallet även framöver. Flyttnettot i prognosen ska därför betraktas som ett genomsnitt. Det är inte möjligt eller rimligt att idag sja om exakt vilket år nästa stora händelse som påverkar folkökningen inträffar, oavsett om det är en pandemi, en konjunkturnedgång, en flyktingkris, en kombination, eller andra händelser eller processer, exempelvis registervårdsinsatser.

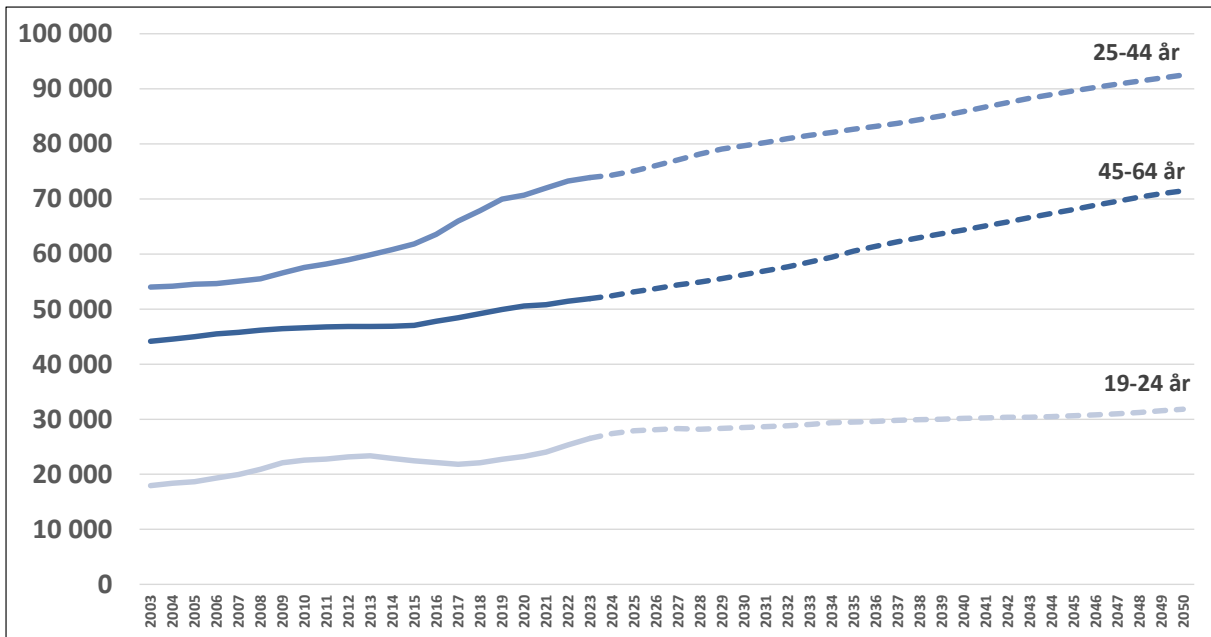


Figur 37: Flyttnetto och födelsenetto, utfall år 2003–2023 och prognos KP2024 år 2024–2050, Uppsala kommun, år 2003–2050. Källa: SCB (2024a) och Uppsala kommun (2024)

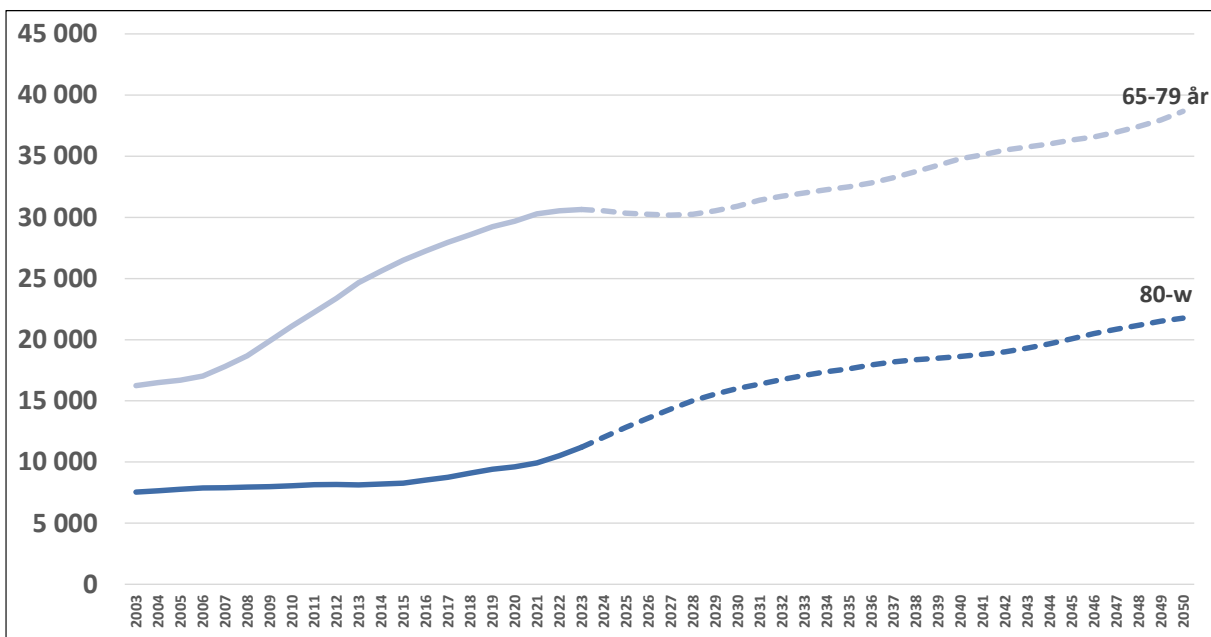
I Figur 38-Figur 40 visas folkmängdens utfall år 2003–2023 och prognos KP2024 år 2024–2050 uppdelat i åldersklasser. Figur 38 Det vågmönster som följer av generationers olika storlekar framgår av figurerna.



Figur 38: Folkmängd, åldersgrupper 0–18 år, utfall år 2003–2023 och prognos KP2024 år 2024–2050, Uppsala kommun, år 2003–2050. Källa: SCB (2024a) och Uppsala kommun (2024)



Figur 39: Folkmängd, åldersgrupper 19–64 år, utfall år 2003–2023 och prognos KP2024 år 2024–2050, Uppsala kommun, år 2003-2050. Källa: SCB (2024a) och Uppsala kommun (2024)



Figur 40: Folkmängd, åldersgrupper 65-w år, utfall år 2003–2023 och prognos KP2024 år 2024–2050, Uppsala kommun, år 2003-2050. Källa: SCB (2024a) och Uppsala kommun (2024)

## Sammanfattning resultat KP2024

Folkmängden i Uppsala kommun beräknas öka med 72 600 personer under prognosperioden, från 245 329 personer år 2023 till cirka 318 000 personer vid utgången av år 2050. För varje enskilt år under prognosperioden förväntas folkmängden i kommunen öka. Den genomsnittliga årliga folkökningen under perioden bedöms uppgå till drygt 2 690 personer. Folkökningen förväntas främst bero på att fler flyttar till än från kommunen. Detta beräknas bidra till knappt 65 procent av folkökningen. Fler personer förväntas också födas än dö i kommunen. Detta beräknas bidra till resterande dryga 35 procent av folkökningen.

Befolkningens åldersfördelning förväntas ändras mellan utgången av åren 2023 och 2050. Antalet barn och unga i åldrarna 0–18 år var år 2023 51 114 personer. Det är 21 procent av 2023 års folkmängd. År 2050 förväntas åldersgruppen bestå av 61 700 personer. Det innebär att åldersgruppens andel av folkmängden förväntas minska till 19 procent år 2050. Antalet vuxna i åldrarna 19–64 år var år 2023 152 356 personer. Det är 62 procent av 2023 års folkmängd. År 2050 förväntas åldersgruppen bestå av 196 000 personer. Det innebär att åldersgruppens andel av folkmängden förväntas kvarstå vid 62 procent år 2050. Antalet äldre i åldrarna 65–79 år var år 2023 30 641 personer. Det är 12 procent av 2023 års folkmängd. År 2050 förväntas åldersgruppen bestå av 38 700 personer. Det innebär att åldersgruppens andel av folkmängden förväntas kvarstå vid 12 procent år 2050. Antalet äldre i åldrarna 80 år och uppåt var år 2023 11 218 personer. Det är 5 procent av 2023 års folkmängd. År 2050 förväntas åldersgruppen bestå av 21 800 personer. Det innebär att åldersgruppens andel av folkmängden förväntas öka till 7 procent år 2050. Under prognosperioden förväntas störst folkökning i antal personer för vuxna i åldrarna 19–64 år. Störst folkökning i procent förväntas för äldre i åldrarna 80 år och uppåt.

Prognosresultat per år redovisas i tabellform i Appendix 3.

## Referenser

Migrationsverket (2024). Verksamhets- och utgiftsprognos februari 2024. 2024-02-05, (P1-24): [Verksamhets- och utgiftsprognos februari 2024 P1-24 \(migrationsverket.se\)](#)

Regeringen (2024). Förbättrade levnadsvillkor för utlänningar med tillfälligt skydd (utkast till lagrådsremiss). 2024-02-24. [forbatttrade-levnadsvillkor-for-utlannningar-med-tillfalligt-skydd.pdf \(regeringen.se\)](#)

SCB (2023). Utvandringar till "okänt" och "obefintlig/OB" 1998–2022 samt kvartalsvis 2022. Befolkningsstatistik 2023-02-22. [be0101\\_ob\\_och\\_okant\\_2022\\_kv4.xlsx \(live.com\)](#). Hämtad 2023-05-02.

SCB (2024a). Statistikdatabasen. Stockholm: Statistiska centralbyrån: [Statistikdatabasen - Välj tabell \(scb.se\)](#)

SCB (2024b). Lägsta folkökningen på 22 år. Statistiknyhet från SCB 2024-02-22. [Lägsta folkökningen på 22 år \(scb.se\)](#)

SCB (2024c). Sveriges framtida befolkning 2024–2070 - Demografiska rapporter 2024:1. Stockholm: Statistiska centralbyrån: [Sveriges framtida befolkning 2024-2070 \(scb.se\)](#)

Skatteverket (2023). Myndighetssamarbete bidrar till bättre folkbokföring. Pressmeddelande från Skatteverket 2023-09-04. [Myndighetssamarbete bidrar till bättre folkbokföring | Skatteverket](#)

Skatteverket (2024a). Antal avregistrerade per kommun och län 2023–05 till 2024–04. Underlag från Skatteverket. 2024-05-07.

Skatteverket (2024b). Skatteverket har redan gjort fler kontrollbesök än hela förra året. Pressmeddelande från Skatteverket 2024-04-23. [Skatteverket har redan gjort fler kontrollbesök än hela förra året | Skatteverket](#)

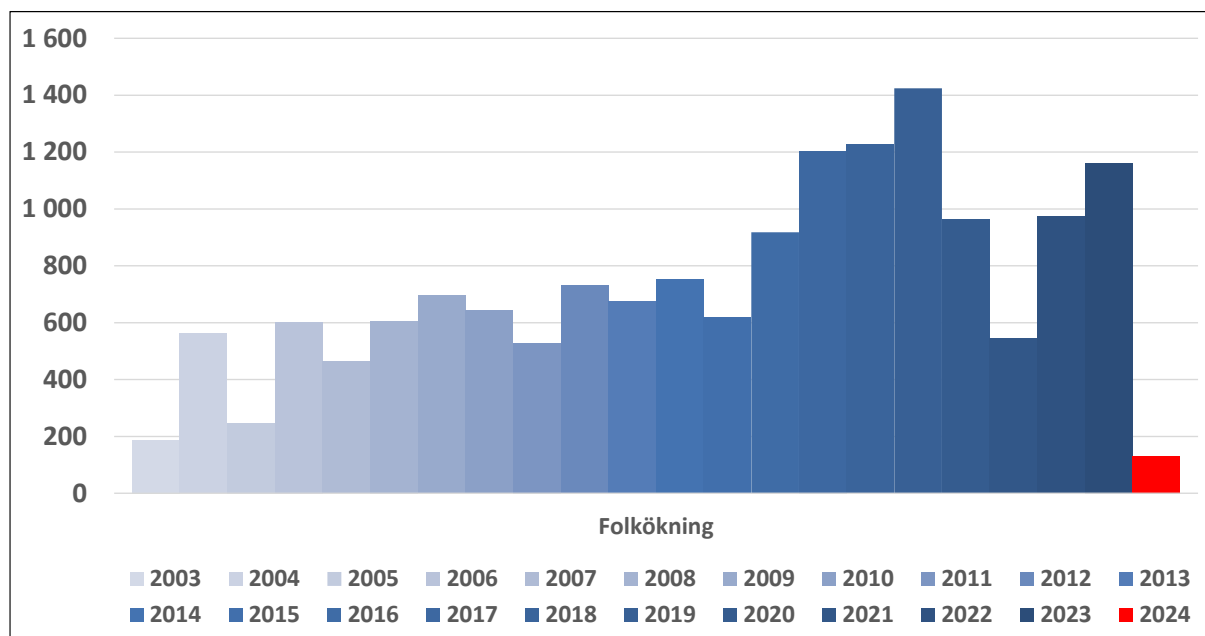
Uppsala kommun (2017–2023). Kommunprognos KP2017-KP2023. Analysenheten Uppsala kommun.

Uppsala kommun (2023). Kommunprognos KP2023. Analysenheten Uppsala kommun.

Uppsala kommun (2024). Kommunprognos KP2024. Analysenheten Uppsala kommun.

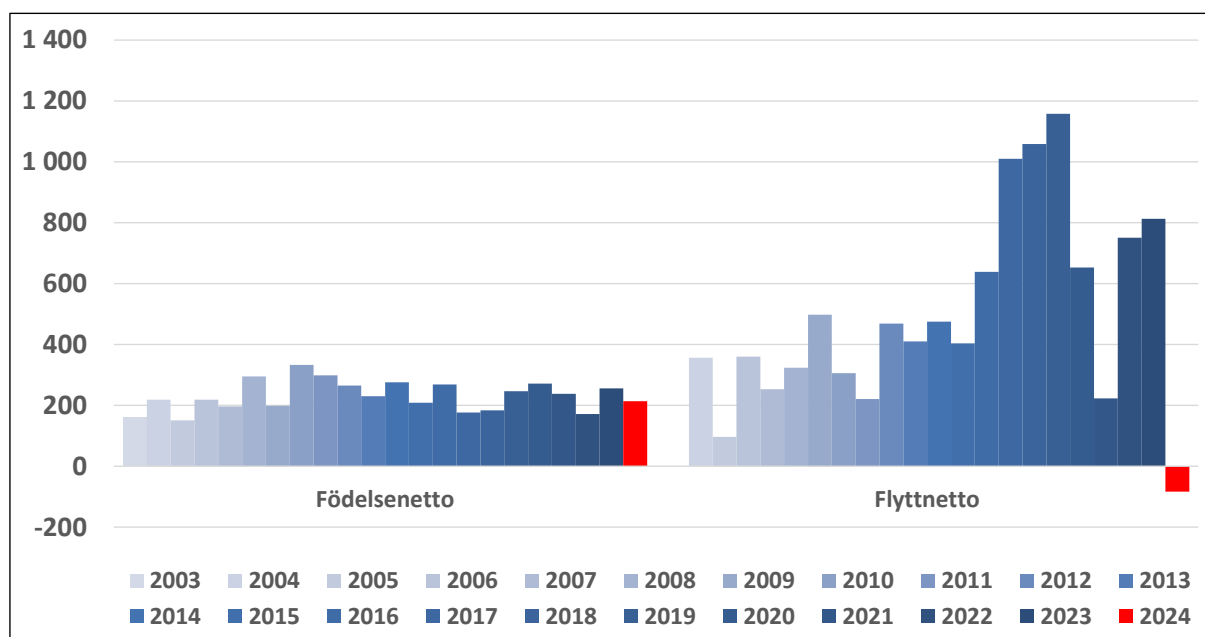
## Appendix 1: Befolkningsutveckling kvartal 1 2024

Under det första kvartalet 2024 har folkmängden i Uppsala ökat med 131 personer. Det är den lägsta folkökningen för första kvartalet under perioden 2003–2024, se Figur 41. Genom en nedbrytning på de olika demografiska komponenterna ser vi vad som bidragit till denna låga folkökning under den inledande delen av 2024, jämfört med det första kvartalet under perioden 2003–2023.



Figur 41: Ackumulerad folkökning kvartal 1, Uppsala kommun, 2003–2024.  
Källa: SCB (2024a)

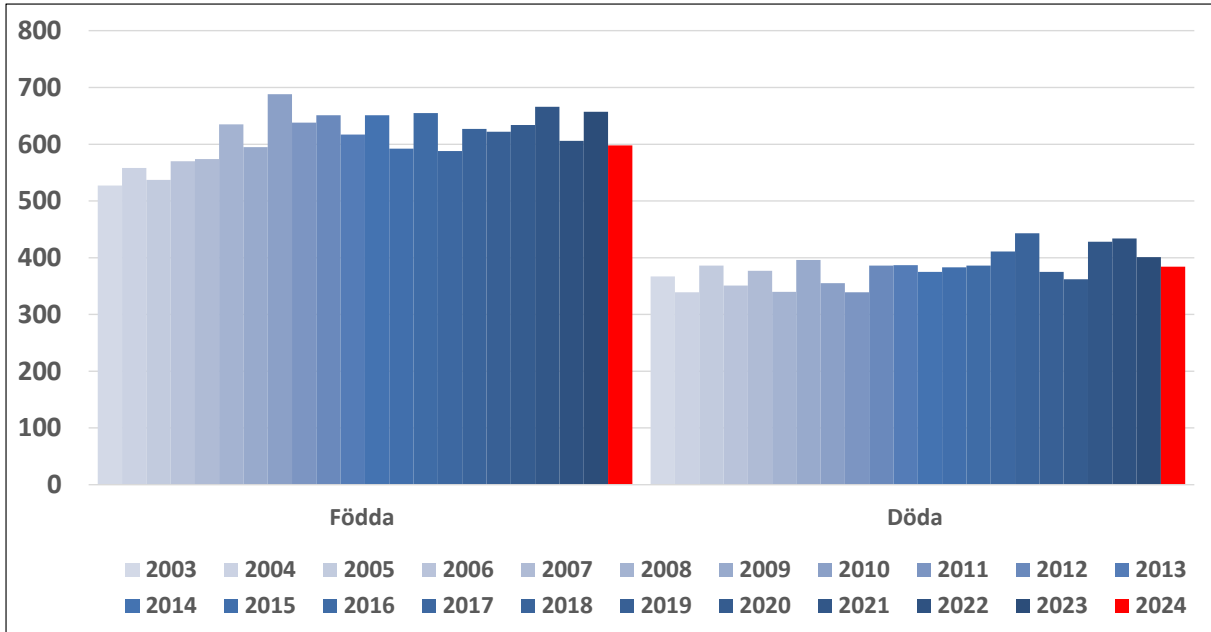
Figur 42 visar födelsenetto och flyttnetto för första kvartalet 2003–2024. Figuren visar att flyttnettot för första kvartalet 2024 är negativt. Det är första gången detta skett under kvartal 1 2003-2024, se Figur 42.



Figur 42: Ackumulerad födelse- och flyttnetto kvartal 1, Uppsala kommun, 2003–2024.  
Källa: SCB (2024a)

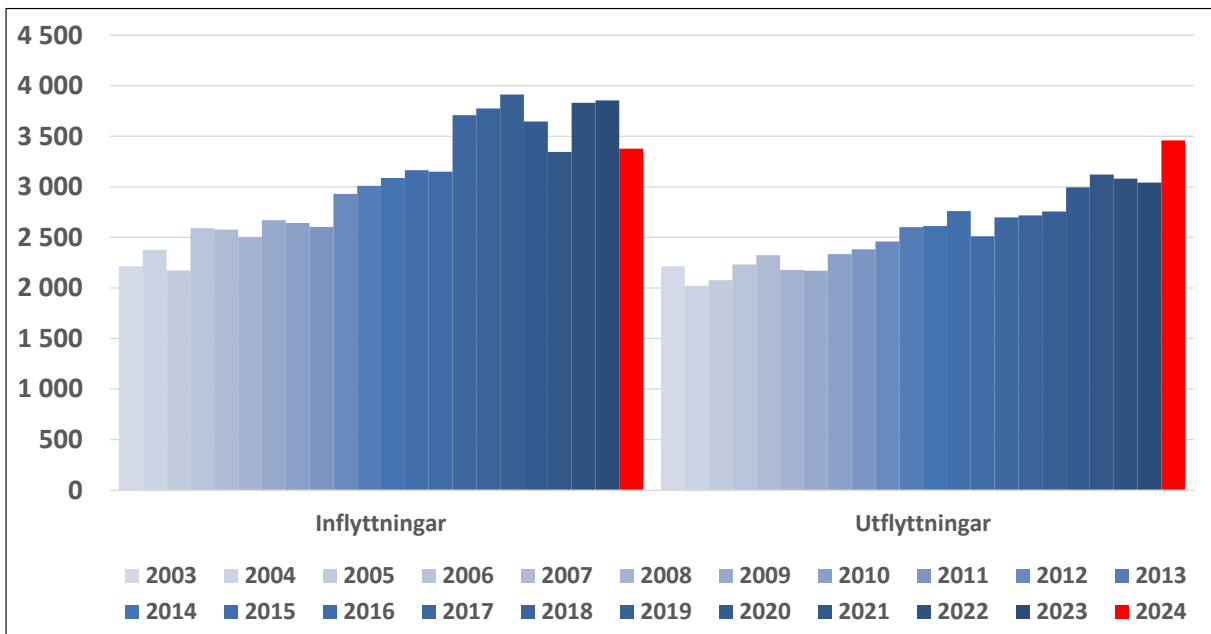


Bryter vi ner födelsenettet till födda och döda ser vi att det föddes färre barn 2024 jämfört med samma period åren innan. Antalet döda var lägre jämfört med de tre föregående åren, Figur 43.



Figur 43: Ackumulerat antal födda och döda kvartal 1, Uppsala kommun, 2003–2024.  
Källa: SCB (2024a)

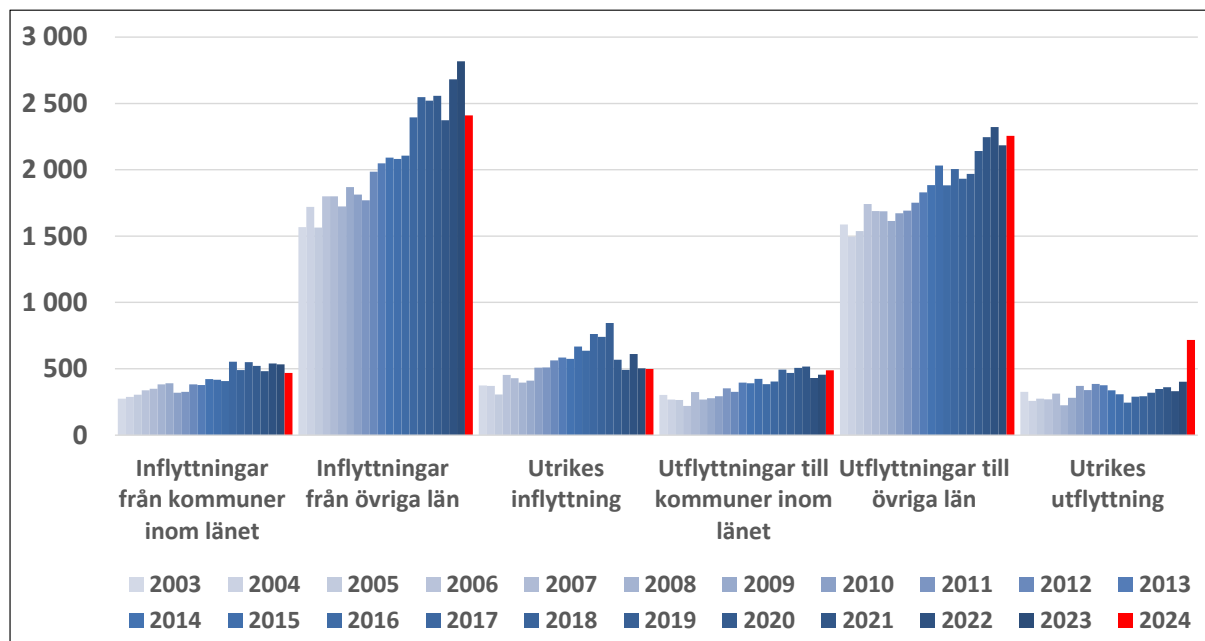
I Figur 44 visas in- och utflyttningen under det första kvartalet. Därav framgår att den totala inflyttningen 2024 är lägre jämfört med de två senaste åren men framför allt att utflyttningen är högre.



Figur 44: Ackumulerat antal in- och utflyttningar kvartal 1, Uppsala kommun, 2003–2024.  
Källa: SCB (2024a)

Figur 45 bryter ned in- och utflyttning efter flyttregion. Den visar att det framför allt är utrikes utflyttning som har ökat kraftigt. Denna ökning kan främst förklaras av Skatteverkets registervård som nämnts ovan. Denna syns inte i 2023 års utfall då Skatteverket påbörjade uppdraget först under andra

kvartalet 2023. Inflyttningen från andra län har minskat samtidigt som utflyttningen mot andra län har ökat. Sammantaget leder dessa förändringar till den låga folkökningen under första kvartalet år 2024.

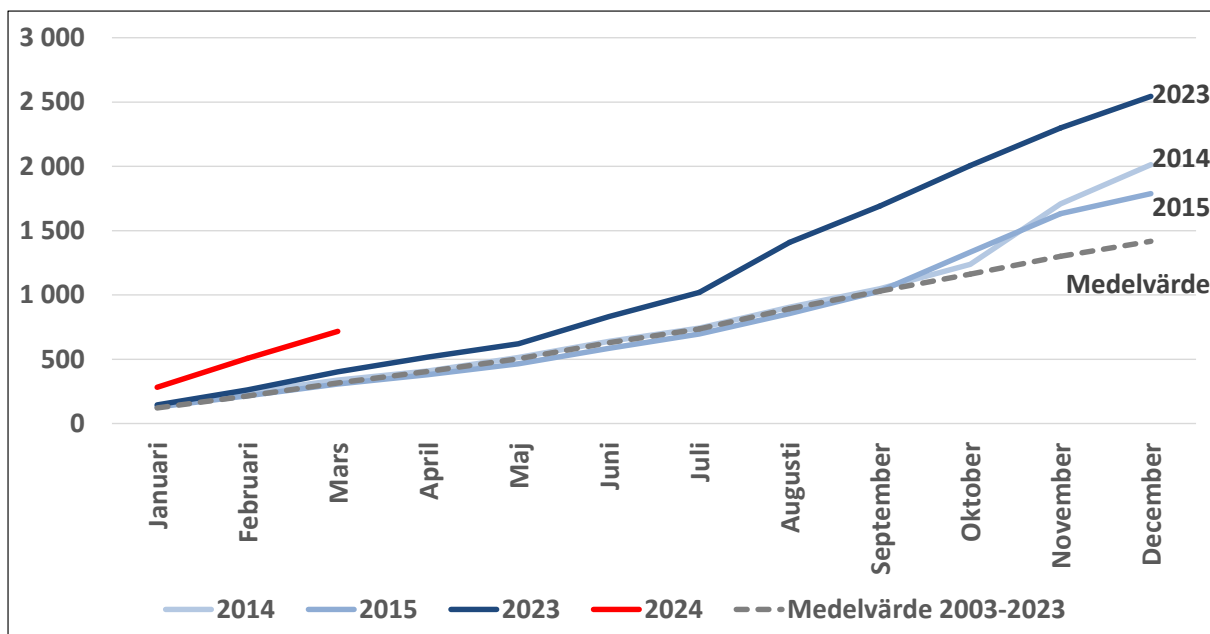


Figur 45: Ackumulerat antal in- och utflyttningar efter flyttregion kvartal 1, Uppsala kommun, 2003–2024.

Källa: SCB (2024a)

I Figur 46 visas den ackumulerade utrikes utflyttningen 2023–2024. Av figuren framgår tydligt att utrikes utflyttning ökade från och med maj 2023, när Skatteverkets uppdrag påbörjades, och att den har fortsatt under första kvartalet år 2024. I Tabell 5 visas antalet avregistrerade i Uppsala och riket samt Uppsalas andel av det totala antalet avregistrerade i riket. Uppsalas andel av rikets folkmängd uppgick i mars 2024 till 2,3 procent.<sup>13</sup> Av det totala antalet avregistrerade till och med mars 2024 utgör Uppsalas andel 5,4 procent. Uppsala har alltså berörts av en oproportionerligt hög andel av avregistreringarna.

<sup>13</sup> Avser senast tillgänglig statistik från SCB vid publicering av denna rapport, SCB (2024a).



Figur 46: Ackumulerad utrikes utflytt per månad, 2014–2015, 2023–2024 och medelvärde för år 2003–2023, Uppsala kommun. Källa: SCB (2024a)

Tabell 5: Ackumulerat antal avregistrerade personer 2023–2024 t.o.m. april Riket och Uppsala kommun. Källa: Skatteverket (2024a)

År	Månad	Ackumulerat antal avregistreringar			Antal avregistreringar per månad		
		Riket	Uppsala kommun	Uppsalas andel av avskrivna i riket	Riket	Uppsala kommun	Uppsalas andel av avskrivna i riket (månad)
2023	Maj	34	3	8,8%	34	3	8,8%
	Juni	485	31	6,4%	451	28	6,2%
	Juli	2481	96	3,9%	1 996	65	3,3%
	Augusti	6411	258	4,0%	3 930	162	4,1%
	September	8972	416	4,6%	2 561	158	6,2%
	Oktober	11 098	568	5,1%	2 126	152	7,1%
	November	12 712	675	5,3%	1 614	107	6,6%
	December	14 312	770	5,4%	1 600	95	5,9%
2024	Januari	15 880	887	5,6%	1 568	117	7,5%
	Februari	17 867	992	5,6%	1 987	105	5,3%
	Mars	19 894	1 074	5,4%	2 027	82	4,0%
	April	22 416	1 162	5,2%	2 522	88	3,5%

## Appendix 2: Prognosantaganden

Statistiska centralbyrån (SCB) gör varje år en framskrivning av befolkningen för Sverige fördelad på ålder, kön och födelselandsgrupp. Vart tredje år gör SCB en mer omfattande analys av den framtida befolkningsutvecklingen, där ett huvudalternativ och ett antal alternativa framskrivningar tas fram. För mellanliggande år görs vissa revideringar. Årets framskrivning bygger på en mer omfattande analys, av det slag som görs vart tredje år. Det har historiskt sett varit vanligare att SCB gjort större förändringar i de framskrivningar som grundas i mer omfattande analyser, än i de mellanliggande framskrivningarna. Förändringar mellan SCB:s årliga framskrivningar för riket är en osäkerhet som Uppsala kommun alltid behöver förhålla sig till. Det innebär, även i en hypotetisk situation då inga andra antaganden ändras, att prognosen för Uppsala kommun åtminstone i viss utsträckning ska förväntas ändras från år till år.

I SCB:s framskrivning (SCB, 2024c) tas endast hänsyn till fattade beslut. I praktiken innebär det att även långt gångna politiska förslag som ännu inte har omsatts i beslut inte heller beaktas i framskrivningen. Ett konkret exempel är den lagrådsremiss där regeringen bland annat föreslår att en utlänning som har beviljats uppehållstillstånd med tillfälligt skydd ska kunna folkbokföras tidigare än vad nuvarande reglering medger. (Regeringen, 2024). Lagändringarna föreslås träda i kraft den 1 november 2024 och skulle medföra att den som har varit i Sverige i minst ett år, med stöd av massflyktsdirektivet, ska kunna bli folkbokförd, vilket i sin tur kan innebära en nivåhöjning av den folkbokförda befolkningen. Eftersom beslut ej har fattats i ärendet vid tidpunkten för avgivande av prognos beaktas förslaget ej.

Uppsala kommun följer i KP2024 SCB:s ställningstagande beträffande personer med uppehållstillstånd enligt massflyktsdirektivet. Det innebär att personer inskrivna i Migrationsverkets mottagningssystem med Uppsala som angiven boendekommun inte beaktas i KP2024, då beslut ännu ej har fattats i frågan.

I kommunprognosen görs årsspecifika antaganden endast på kort sikt. Nedan följer en redovisning av prognosantaganden för Uppsala kommun inklusive resonemang kring hur antaganden i KP2023 föll ut.

### Folkmängd och folkökning

Den årliga folkmängden i kommunprognosen relaterar direkt till folkmängden i rikets framskrivning. Detta sker genom en historisk utblick över den hastighet med vilken folkmängden i Uppsala kommun har ökat, som andel av rikets folkmängd. Folkmängdens framtida utveckling i Uppsala kan då skattas, utifrån historiska genomsnitt för kommunens folkökningstakt *utöver* rikets, genom att dessa appliceras på framskrivningen för riket. Det finns två grundläggande skäl bakom detta val av metod. För det första bidrar metodvalet till att undvika en alltför positiv eller alltför negativ kalkyl i förhållande till de förväntade befolkningsförändringarna i riket. För det andra ger metodvalet en möjlighet att, utifrån historiska befolkningsförändringar och antaganden om hur dessa ser ut i framtiden, skatta den årliga inflyttningen till Uppsala kommun. Denna inflyttning ges, givet den skattade folkökningen, utifrån ålders- och könsspecifika fördelningar. Exempelvis är sannolikheten högre att en inflyttare till Uppsala är en 19-årig kvinna än en 57-årig man. En risk med den valda metoden för att skatta Uppsalas framtida folkmängd är att eventuella över- eller underskattningar av rikets folkmängd i SCB:s framskrivning fortplantar sig till kommunprognosen. I Uppsala kommun följs och värderas befolkningsförändringarna löpande under året, både på riks- och kommunnivå, som ett sätt att hantera och bedöma denna risk.

SCB:s aktuella framskrivning för riket indikerar visserligen en fortsatt förväntad folkökning i riket, men i en långsammare takt än i föregående framskrivning. Utifrån resonemanget i föregående stycke innebär det en lägre folkökningstakt även i Uppsala kommun, i enlighet med den tillämpade prognosmetoden.

Sammanfattningsvis antas folkökningen i Uppsala kommun på lång sikt följa rikets folkökning enligt SCB:s framskrivning, men på en *högre* relativ nivå. Detta till följd av att såväl flyttnettot till kommunen som födelsenettot i kommunen antas ligga på *högre* relativa nivåer än motsvarande nettoposter i riket.

## Fruksamhet

Hur många barn som föds beror både på hur många kvinnor det finns i barnafödande åldrar och hur vanligt det är att föda barn i respektive ålder. Fruksamhet är ett mått på hur många barn en kvinna i genomsnitt föder under sin fruktsamma period. Fruksamhetstalet fås genom att dividera antalet kvinnor i en viss ålder med antalet barn som föddes av kvinnor i den åldern. Genom att summera de åldersspecifika fruktsamhetstalen för alla åldrar får man det antal barn kvinnor i genomsnitt skulle få under sitt liv om fruktsamheten förblev densamma som under den period för vilket beräkningen görs.

### Riket

I föregående års framskrivning för riket antog SCB att fruktsamhetstalet på kort sikt skulle minska och antagandena för fruktsamhet justerades därför ned för de tre första prognosåren. Därefter antogs att fruktsamheten skulle återgå mot högre nivåer. På längre sikt gör SCB inga försök att förutsäga årliga variationer. De långsiktiga antagandena bör därför uppfattas som en genomsnittlig framtida nivå och inte som ett antagande om den mest sannolika nivån ett enskilt år. Nedgången i fruktsamhet i riket år 2023 blev dock större än SCB förväntat, då antalet födda barn år 2023 var det lägsta på 20 år i riket. Barnafödandet i riket har, liksom i Uppsala, uppvisat en nedåtgående trend sedan år 2010 och år 2023 var den summerade fruktsamheten som tidigare nämnts den lägsta sedan SCB började mäta, år 1749. I aktuell framskrivning för riket antar SCB en tydlig nedgång i fruktsamhetstalet, vilket även innebär en tydlig nedgång i antalet födda. Det låga barnafödandet i riket beräknas bestå under de närmaste åren. Den låga nivån antas ligga kvar till år 2026, för att sedan långsamt öka. År 2028 antas fruktsamhetstalet åter nå samma nivå som år 2023 för att därefter sakta öka mot högre, genomsnittliga långsiktiga nivåer.

### Uppsala kommun

Liksom i riket har fruktsamheten i Uppsala kommun uppvisat en nedåtgående trend sedan år 2010.

I föregående års prognos antogs Uppsala fortsatt följa fruktsamhetens utveckling i riket, på en lägre Uppsalaspecifik nivå, som i sin tur antogs vara ytterligare något lägre jämfört med i 2022 års prognos. Att SCB i förra årets framskrivning justerade ned fruktsamheten i riket de första tre prognosåren fick genomslag i form av en lägre antagen fruktsamhet även i Uppsala. I förra årets prognos justerades sedan för första gången antalet födda barn i Uppsala ned ytterligare något för år 2023 med stöd i data från region Uppsala avseende prognostiserat antal födslar, utifrån inskrivning hos mödrahälsovården.

Även i årets prognos antas Uppsala framöver fortsatt följa fruktsamhetens utveckling i riket, men på en lägre Uppsalaspecifik nivå. Liksom i förra årets prognos har vi för det första prognosåret tagit stöd i data från region Uppsala avseende prognostiserat antal födslar, vilket innebär att fruktsamheten och antalet födda barn bedöms minska ytterligare något. Eftersom SCB i årets framskrivning för riket har gjort större nedjusteringar än föregående år görs i KP2024 för Uppsalas del inga ytterligare justeringar.

Det är viktigt att påpeka att det är osäkert i vilken riktning såväl fruktsamheten som antalet födda barn kommer att utvecklas dels de närmaste åren, dels på längre sikt. Antalet födda barn påverkas både av barnafödandet per kvinna och av antalet kvinnor i barnafödande åldrar. Det innebär att en folkökning av kvinnor i barnafödande åldrar kan leda till såväl ett bibehållet som ett ökat barnafödande, även om fruktsamheten sjunker, vilket framgår av Figur 5. Sammantaget bör utvecklingen följas mycket noga.

## Dödlighet

Antalet döda beräknas med hjälp av köns- och åldersspecifika dödsrisker. Hur många som beräknas dö varje år beror på folkmängdens och dödsriskernas förväntade utveckling över tid, per kön och ålder.

### Riket

SCB:s antaganden om dödlighet baseras på observerade historiska trender för dödstalen för kvinnor och män i olika åldrar, samt skillnader i medellivslängd och dödlighet mellan olika födelseregioner.

År 2023 underskattades SCB antalet döda i riket med knappt 0,5 %. Mäns dödlighet underskattades med knappt 2 procent medan kvinnors dödlighet i stället överskattades med knappt 1 procent.

I årets framskrivning antar SCB att medellivslängden i riket ska fortsätta att öka, om än i en något långsammare takt än tidigare. Vidare antas skillnaderna mellan könen fortsatt minska, i likhet med historiskt observerade mönster.

### Uppsala

Dödligheten i kommunprognosen beräknas utifrån köns- och åldersspecifika dödsrisker, baserade på historiska utfall i Uppsala kommun samt ett historiskt förhållande mellan utfall i riket och i kommunen.

I KP2023 överskattades antalet döda år 2023 med 98 personer, eller drygt 6 procent. Det innebär ett prognosfel på totalen i motsatt riktning jämfört med SCB:s för riket. För män var överskattningen 30 personer, för kvinnor 68 personer. Noteras bör att dödligheten är koncentrerad till de högre åldrarna, där antalet invånare även i en kommun med Uppsalas folkmängd är relativt få, varför en över- eller underskattning på något tiotal personer ger en lika stor avvikelse som SCB:s avseende utfallet i riket.

I årets prognos antas dödligheten i kommunen följa dödlighetens utveckling i riket enligt SCB:s senaste framskrivning men på lägre, Uppsalaspecifika nivåer. Då dödligheten överskattades i föregående års prognos justeras dödligheten för år 2024 ned till 89 procent av rikets för män respektive 88 procent av rikets för kvinnor. För återstående prognosår sätts dödligheten till 90 procent av rikets för män och 89 procent av rikets kvinnor. Ett ökat antal äldre antas över tid leda till fler döda per år i Uppsala kommun.

## Inflyttning och utflyttning

### Riket

SCB antar i årets framskrivning en lägre invandring de närmast kommande åren, jämfört med föregående framskrivning. Därefter antas en återgång till en något högre nivå om knappt 100 000 invandrare per år. Det är en nivå i samma storleksordning som genomsnittet sedan år 2000. SCB antar även en högre utvandring bland annat på grund av att den asylrelaterade invandringen har minskat och även framöver väntas utgöra en lägre andel av invandringen än den har gjort tidigare under 2000-talet. SCB menar att ett förhållande som generellt gäller är att de som kommer till Sverige för att arbeta eller studera utvandrar i större utsträckning än de som kommer som flyktingar eller till en partner i Sverige. Utrikes flyttnettot väntas på sikt variera omkring 30 000 personer per år. Det är lägre jämfört med nivåerna som setts under senare år. År 2023 låg utvandringen på en hög nivå. Denna ökning kan dock till stor del förklaras av de utökade kontroller som Skatteverket genomfört för folkbokförda personer utan giltiga uppehållstillstånd. Dessa kontroller fortgår även under 2024, men i något lägre takt, vilket SCB har tagit hänsyn till i årets framskrivning. Då Skatteverkets kontroller av folkbokföring leder till utvandringar det år felaktigheter uppstår, trots att utvandring kan ha skett flera år tidigare, bör denna förhöjda utvandring till viss del betraktas som en felaktig periodisering av utvandringar. Därför ska inte heller 2023 års faktiska och 2024 års förväntade nivåer av utvandring utan vidare skrivas fram.

Vad gäller förmodat migrationspåverkande politik betonar SCB även i årets framskrivning att de endast tar hänsyn till fattade beslut. Enligt Migrationsverket beräknas antalet kommunmottagna år 2024 bli knappt 7 000 personer, vilket är något färre än år 2023. Bland dem ingår 900 kvotflyktingar, vilket är det antal Sverige tar emot per år sedan 2023 efter överenskommelser i det så kallade Tidöavtalet. Under 2018–2022 var antalet ca 5 000 per år. Förutom ett lägre antal kvotflyktingar har också antalet som söker asyl i Sverige minskat. Migrationsverket har med bakgrund av detta sänkt sina antaganden för såväl asylsökande som kommunmottagna jämfört med tidigare år. (Migrationsverket 2024)

Liksom i föregående års framskrivning tas ingen hänsyn till Rysslands pågående invasion av Ukraina. De som sökt skydd i Sverige enligt massflyktsdirektivet har hittills inte påverkat befolkningsstatistiken eftersom de som har fått tillfälligt skydd inte kan folkbokföra sig. Regeringen har presenterat ett utkast till lagrådsremiss där personer som beviljats tillfälligt skydd ska ha möjlighet att folkbokföra sig (Regeringen, 2024). I utkastet föreslås att lagändringarna ska träda i kraft den 1 november 2024. När antagandena i SCB:s befolkningsframskrivning fastställdes var utkastet ute på remiss och ingen hänsyn har tagits till de föreslagna lagändringarna. Enligt regeringens föreslagna lagändring handlar det om ca 33 000 personer i riket.

## Uppsala

Som nämns i inledningen till detta appendix bestäms antalet inflyttare i kommunprognosen utifrån antaganden om folkökningstakten i Uppsala förhållande till folkökningstakten i riket. Inflyttarnas förväntade köns- och åldersfördelning ges utifrån sannolikheter, som bygger på historiska utfall.

Att antalet utrikes födda som har flyttat till Uppsala har varit större än antalet utrikes födda som har flyttat från Uppsala har varit en central drivkraft bakom Uppsalas kraftiga folkökning under de senaste decennierna. Även fortsättningsvis förväntas så vara fallet. Som SCB påpekar beträffande invandringen till riket, är det även för Uppsalas del svårt att avgöra när i toppar och dalar i sådana flyttströmmar kommer att infalla. I rikets fall kan antalet utrikes födda personer öka endast genom att invandringen är högre än summan av antalet utvandrare och döda i samma population. För en kommun kan dock ett positivt flyttnetto av utrikes födda uppstå både till följd av in- och utvandring och till följd av inrikes omflyttning, eller en kombination. I Uppsalas fall har ökningen drivits av en kombination, vilket framgår i Tabell 1. Vad gäller antalet utrikes födda har det för Uppsalas del historiskt sett inneburit en förskjuten folkökningspotential till följd av att antalet utrikes födda har ökat i riket, utöver den invandring som har skett direkt till Uppsala. Detta innebär en extra osäkerhet i prognosen för Uppsala, jämfört med rikets.

Till osäkerheter bör, i Uppsalas fall, läggas variation över tid avseende inflyttningen av unga vuxna för att bedriva studier vid de universitet som är belägna i kommunen, se Figur 22. Konjunktursvängningar, förändringar i politik, ålderskullars storlek med mera kan här bidra till betydande årsvisa fluktuationer.

Med anledning av ovanstående osäkerheter har långsiktiga folkökningssnitt, som omfattar såväl perioder med lägre som högre inflyttning, använts för hela prognosperioden. I KP2024 har dock inflyttarnas åldersfördelning antagits vara något mer koncentrerad mot unga vuxna än i föregående års prognoser, men i likhet med mer långsiktiga historiska mönster och utfallen hittills under 2020-talet.

Antalet utflyttare bestäms utifrån köns- och åldersspecifika utflyttningsrisker, och antas därmed öka med en ökande folkmängd. Utflyttningsriskerna bygger på historiska utfall, justerade för extremvärden.

Enligt information från Skatteverket ska översynen av folkbokföringen med anledning av utökade kontroller av folkbokförda personer utan giltiga uppehållstillstånd fortgå och påverka folkmängden i ungefär lika stor omfattning under år 2024 som den gjorde under år 2023. För år 2024 används därför utflyttningsriskerna för år 2023. Därefter antas utflyttningen följa historiska Uppsalaspecifika mönster, och ska därför betraktas mer som ett genomsnitt än som antaganden om utflyttningen specifika år.

## Appendix 3: Prognosresultat befolkningsprognos 2024–2050 KP2024

I Tabell 6 redovisas utfall år 2023 respektive utveckling för åren 2024–2050 för den prognosticerade folkmängden för Uppsala kommun och de demografiska komponenternas. I Tabell 7 redovisas den prognosticerade folkmängden för specifika åldersgrupper.

Tabell 6: Befolkningsförändringar KP2024. Observerade värden år 2023. Prognosresultat år 2024–2050 i avrundade värden. Källa: SCB (2024a) och Uppsala kommun (2024)

År	Folkmängd	Födda	Döda	Födelsenetto	Inflyttningar	Utflyttningar	Flyttnetto	Folkökning
2023	245 329	2 454	1 576	878	16 885	14 653	2 232	3 189
2024	248 000	2 400	1 690	710	16 400	14 800	1 580	2 300
2025	250 000	2 410	1 730	680	16 500	14 800	1 760	2 440
2026	252 000	2 430	1 760	670	16 700	14 900	1 720	2 390
2027	255 000	2 450	1 790	660	16 800	15 100	1 700	2 360
2028	257 000	2 520	1 820	700	16 900	15 200	1 680	2 380
2029	260 000	2 600	1 850	750	17 000	15 400	1 670	2 410
2030	262 000	2 680	1 890	790	17 100	15 500	1 660	2 450
2031	265 000	2 770	1 930	840	17 300	15 600	1 650	2 490
2032	267 000	2 860	1 970	890	17 400	15 700	1 650	2 540
2033	270 000	2 950	2 000	950	17 500	15 900	1 650	2 600
2034	272 000	2 990	2 040	950	17 700	16 000	1 660	2 610
2035	275 000	3 030	2 070	960	17 800	16 200	1 680	2 630
2036	278 000	3 060	2 100	960	18 000	16 300	1 700	2 660
2037	280 000	3 100	2 130	960	18 200	16 400	1 720	2 690
2038	283 000	3 130	2 160	970	18 300	16 600	1 760	2 730
2039	286 000	3 160	2 180	990	18 500	16 700	1 790	2 780
2040	289 000	3 200	2 190	1 000	18 600	16 800	1 830	2 830
2041	291 000	3 220	2 200	1 020	18 800	16 900	1 840	2 860
2042	294 000	3 250	2 210	1 030	18 900	17 100	1 850	2 880
2043	297 000	3 270	2 220	1 050	19 000	17 200	1 860	2 910
2044	300 000	3 300	2 230	1 070	19 200	17 300	1 860	2 930
2045	303 000	3 330	2 230	1 100	19 300	17 400	1 850	2 950
2046	306 000	3 360	2 240	1 120	19 400	17 600	1 850	2 960
2047	309 000	3 380	2 240	1 140	19 500	17 700	1 830	2 970
2048	312 000	3 410	2 250	1 160	19 600	17 800	1 810	2 970
2049	315 000	3 440	2 260	1 180	19 700	18 000	1 780	2 960
2050	318 000	3 470	2 270	1 200	19 800	18 100	1 750	2 950



Tabell 7: Folkmängd efter åldersgrupper KP2024. Observerade värden år 2023. Prognosresultat år 2024–2050 i avrundade värden. Källa: SCB (2024a) och Uppsala kommun (2024)

Ålder	0	1–5 år	6–9 år	10–12 år	13–15 år	16–18 år	19–24 år	25–44 år	45–64 år	65–79 år	80-w	Totalt
2023	2 435	13 060	11 041	8 197	8 403	7 978	26 537	73 895	51 924	30 641	11 218	245 329
2024	2 300	12 790	10 990	8 260	8 350	8 260	27 370	74 320	52 430	30 530	12 020	248 000
2025	2 370	12 480	10 740	8 380	8 460	8 330	27 890	75 070	53 140	30 340	12 850	250 000
2026	2 400	12 370	10 580	8 450	8 370	8 520	28 120	76 090	53 720	30 260	13 600	252 000
2027	2 420	12 160	10 640	8 340	8 460	8 500	28 290	77 120	54 390	30 180	14 320	255 000
2028	2 490	12 210	10 430	8 230	8 590	8 670	28 200	78 190	54 930	30 250	15 020	257 000
2029	2 570	12 300	10 350	8 120	8 670	8 550	28 350	79 060	55 560	30 530	15 560	260 000
2030	2 650	12 570	10 210	8 070	8 570	8 610	28 490	79 690	56 280	30 910	16 020	262 000
2031	2 730	12 830	10 040	8 060	8 470	8 730	28 670	80 280	56 980	31 400	16 370	265 000
2032	2 820	13 130	10 070	7 970	8 370	8 810	28 800	80 970	57 700	31 720	16 740	267 000
2033	2 900	13 480	10 100	7 940	8 330	8 720	29 040	81 570	58 540	31 990	17 080	270 000
2034	2 940	13 850	10 290	7 710	8 320	8 640	29 360	82 100	59 440	32 270	17 390	272 000
2035	2 980	14 180	10 460	7 720	8 240	8 560	29 500	82 670	60 520	32 490	17 620	275 000
2036	3 010	14 470	10 660	7 730	8 220	8 520	29 620	83 200	61 400	32 810	17 940	278 000
2037	3 050	14 730	10 910	7 860	8 010	8 530	29 790	83 760	62 230	33 230	18 190	280 000
2038	3 080	14 940	11 160	7 960	8 030	8 460	29 930	84 400	62 970	33 730	18 360	283 000
2039	3 110	15 110	11 430	8 100	8 050	8 450	30 010	85 100	63 700	34 260	18 490	286 000
2040	3 140	15 270	11 660	8 270	8 170	8 270	30 170	85 890	64 360	34 790	18 630	289 000
2041	3 170	15 430	11 870	8 450	8 280	8 290	30 240	86 710	65 130	35 120	18 820	291 000
2042	3 200	15 580	12 040	8 640	8 410	8 320	30 350	87 510	65 830	35 500	19 010	294 000
2043	3 220	15 720	12 170	8 830	8 580	8 430	30 370	88 290	66 600	35 750	19 310	297 000
2044	3 250	15 860	12 300	8 990	8 760	8 540	30 490	88 980	67 390	35 990	19 670	300 000
2045	3 270	15 990	12 420	9 130	8 940	8 670	30 640	89 620	68 090	36 320	20 070	303 000
2046	3 300	16 110	12 530	9 230	9 120	8 830	30 780	90 280	68 860	36 570	20 510	306 000
2047	3 330	16 240	12 650	9 320	9 280	9 000	31 000	90 860	69 600	36 960	20 860	309 000
2048	3 360	16 370	12 750	9 410	9 410	9 170	31 240	91 430	70 330	37 420	21 180	312 000
2049	3 390	16 500	12 850	9 490	9 510	9 350	31 540	91 970	70 960	37 960	21 510	315 000
2050	3 420	16 630	12 950	9 580	9 600	9 500	31 830	92 530	71 500	38 680	21 760	318 000