

INNEHÅLLSFÖRTECKNING

BERÄTTELSE OM BYGGNADEN OCH PLATSEN	3
BERÄTTELSE OM BYGGNADEN OCH PLATSEN	4
"BESÖKARENS VÄG" GENOM KONSTMUSEET - PLAN 2	5
"BESÖKARENS VÄG" GENOM KONSTMUSEET - PLAN 3	6
"BESÖKARENS VÄG" GENOM KONSTMUSEET - PLAN 4	7
PLAN 2	8
PLAN 3 - DEL 1	9
PLAN 3 - DEL 2	10
PLAN 4 - DEL 1	11
PLAN 4 - DEL 2	12
SEKTIONER.....	13
SEKTIONER.....	14
VISIONSBILD - SNITT FRÅN ENTRÉ TILL UTSTÄLLNINGSHALL.....	15
VISIONSBILD - SNITT GENOM KAFÉ OCH GRÄND.....	16
VISIONSBILD - SNITT GENOM FÖRHÖJD UTSTÄLLNINGSHALL.....	17
VISIONSBILD - VYER I FOAJÉ.....	18
PLAN 2 MED REDOVISADE TAKHÖJDER SAMT DISPONIBLA YTOR	19
PLAN 3 MED REDOVISADE TAKHÖJDER SAMT DISPONIBLA YTOR	20
PLAN 4 MED REDOVISADE TAKHÖJDER SAMT DISPONIBLA YTOR	21
SAMMANSTÄLLNING AV AREOR OCH PERSONBELASTNING	22

UTREDNINGEN HAR UTFÖRS AV LENA ENGBERG OCH ELIF EKIM OLSEN
I SAMRÅD MED KONSTRUKTÖR, VVS-KONSULT OCH TRAFIKPLANERARE

BERÄTTELSE OM BYGGNADEN OCH PLATSEN

HISTORIK

Boktryckeriet Almquist & Wiksells var i början av 1900-talet ett av Sveriges ledande företag inom grafik och tryck. När verksamheten expanderade beslutade man sig för att bygga en ny fabrik och köpte 1902 en tomt på Västra Ågatan 16 i kvarteret Kaniken.

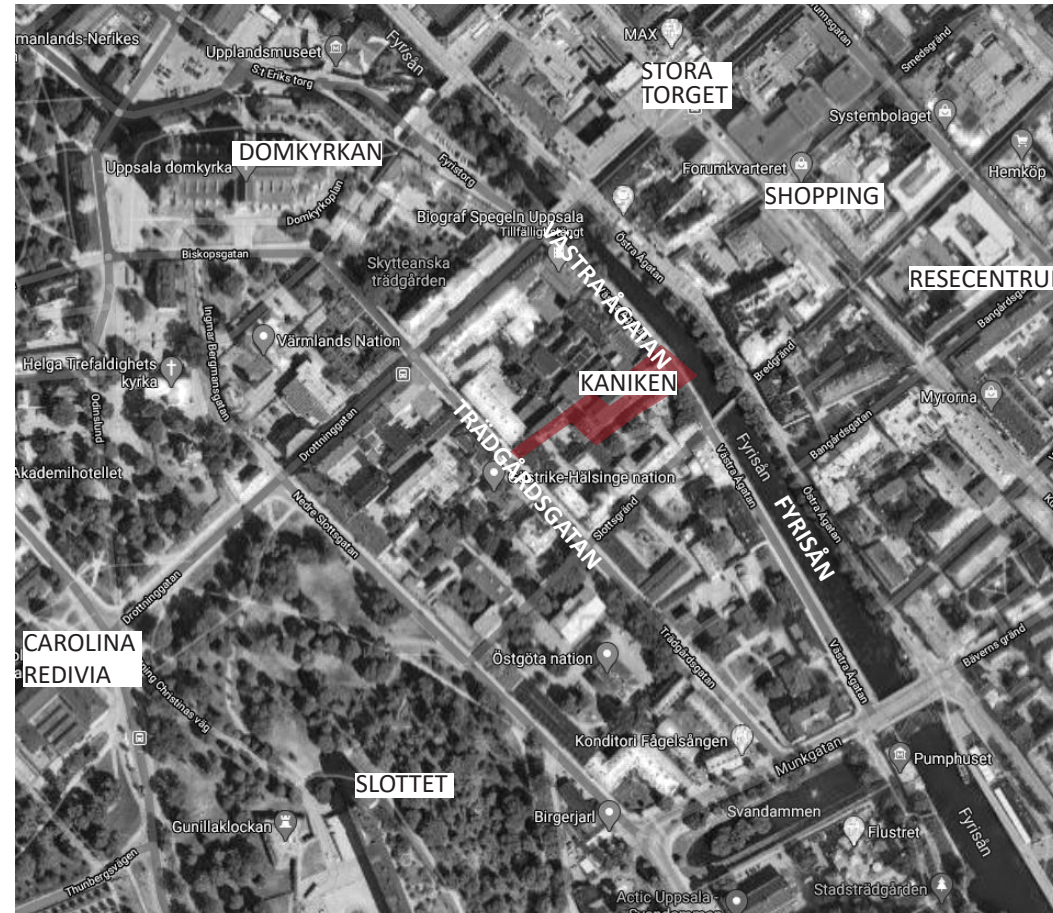
Fabriken ritades av de kända Uppsalaarkitekterna Victor Holmgren och Ture Stenberg.

Utmed Västra Ågatan byggdes de ståtliga röda tegelbyggnaderna med röda tegeltak och en trappgavel mot årummet. Efterhand som Almquist & Wiksell växte byggdes fastigheten ut med nya volymer längre in på gården. Endast en smal gränd med entréer och den indragna fasaden mot ån var obebyggd.

1973 jobbade 600 personer på Uppsalafabriken i Kaniken. A&W hade vuxit ur lokalerna och flyttade därför verksamheten till större lokaler i Fyrislund. Kaniken omvandlades då till kontor.

Under 1980-talet flyttade Filmstaden in i Kaniken och byggde då till en ny entré med glasfasad i öppningen mellan tegelvolymerna utmed ån. Förutom Filmstaden finns idag en rad olika verksamheter i lokalerna: tandläkeri, arkitektkontor, laserbehandling, dataföretag, hemslöjdskonsulenter, trafikskola mm. Flera av verksamheterna planerar att flytta ur lokalerna. Verksamheter som är kvar har behov av tillgång till flera av trapphusen i fastigheten.

För en kulturell institution, och framförallt för ett museum som företräder konst och design, är identitetsskapande lokaler med en tydlig och välkomnande entré av största vikt. Kaniken ger stora möjligheter att skapa just detta.



Nuvarande entré mot Västra Ågatan. Läget vid Fyrisån mitt i Uppsala är svårslaget med fina omgivelningar och ett lättillgängligt läge för besökare.

LÄGET

Kaniken har ett mycket centralt läge utmed Fyrisån. På vardera sida om fastigheten ligger Norrlands- och Västgöta nationshus - också de med vackra fasader mot ån. Det centrala läget ger många fördelar:

- Den fina miljön med de stora träden utmed årummet är ett fint promenadstråk där folk gärna rör sig eller sitter ned en stund och njuter av vattnet och grönskan. Många arbetar i centrum eller passerar centrum på väg någon annanstans. Då är det lätt att slinka in på en intressant utställning eller ett föredrag i Kaniken. Kulturen görs tillgänglig för alla - även de som annars kanske inte uppsöker museer.
- Det är lätt att nå platsen med kollektivtrafik då resecentrum ligger inom 10 minuters promenad från Kaniken.
- Stadslivet behöver kulturella mötesplatser som kompletterar handeln och restaurangerna.
- Det centrala läget med mycket folk i rörelse gör det tryggt att ta sig till lokalerna såväl dagtid som kvällstid.
- Uppsalas historiska kvarter ligger några kvarter bort. Turister som besöker dessa hittar då enkelt museet i Kaniken också.

Det centrala läget innebär också att det finns ganska mycket trafik och att det saknas goda angränsningsmöjligheter utmed Västra Ågatan för varutransporter, men i centrum är det acceptabelt att tillfälligt stanna till utmed trottoaren för kortare i- och urlastningar. Angränsning utmed Trädgårdsgatan kan ordnas då ett antal parkeringsplatser flyttas. Bilburna besökare hänvisas till allmänna parkeringar i centrum, men handikapp-parkering kan lösas i Kanikens garage.

FÖRSLAGET

Förslaget innebär att Uppsala konstmuseum i princip upptar två hela våningsplan, plan 3 och 4, samt delar av plan 2 (entréplan) i Kaniken. Man nyttjar även lokaler i en angränsande fastighet med fasad mot Trädgårdsgatan där museets varumottagning placeras. Fastigheten ägs av en bostadsrättsförening och är ursprungligen byggd för biografen Röda kvarn.



Ursprunglig biografentré mot Trädgårdsgatan, datum okänt



Fasad mot Västra Ågatan innan glasfasaden byggs ut, datum okänt



Mot ån reser sig Kanikens ståtliga tegelfasader med den karakteristiska trappgaveln. Fasadens har en indragen del och en portik som vänder sig mot årummet. Genom att riva Filmstadens glasfasad återställs den ursprungliga volymen, tegelfasaderna friläggs och ett gårdtrum öppnar sig mot ån. Ett burspråket som idag sitter ovanpå Filmstadens tak träder fram.



Fastighetens inre delar har putsade fasader. En låg husvolym mitt i fastigheten omringas på tre sidor av högre volymer. Fasaderna har olika fönstertyper med igensatta överdelar. Genom att lyfta det låga taket ytterligare en våning skapas en hög rumsvolym mitt i fastigheten. Det bildas en tydlig struktur med en central punkt kring vilken övriga rumsformer och funktioner placeras. Fönsterraden ovanför takytan på bilden blir invändiga öppningar varav några sätts igen. Den övre fönsterraden tillhör andra hyresgäster och berörs ej.



Vid tidigare ombyggnader har delar av tegelfasaderna mot den glasade fasaden rivits. I öppningarna sätts glaspartier mot årummet då Filmstadens glasutbyggnad rivs.

Idag består större delen av lokalerna av mörka och slutna biosalonger.

MÅL FÖR KONSTMUSEETS LOKALER I KANIKEN

- Koppla ihop byggnadens olika delar till en struktur med god logistik och öppenhet.
- Verksamhetens olika funktioner ska kunna användas oberoende av muséets öppettider.
- Kanikens arkitektoniska förutsättningar skapar intressanta upplevelser.



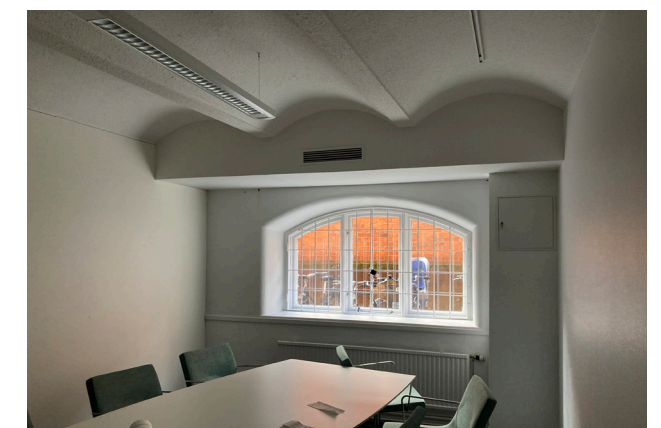
Byggnaderna bärs upp av pelare och balkar i husets mitt. Pelartjocklekar varierar. Rumshöjderna är generösa på var sida om pelarraden.

Mellan den låga husvolymen och Norrlands nation finns en liten öppning. Då lågdelen höjs ytterligare en våning med glasade fasader skapas ett stort ljusinsläpp i delar av lokalen. Med växter och belysning kan ytan förvandlas till något mer tilltalande.

Portiken med smidesstaket leder in i gränden. Entréer mot gränder möjliggör separata ingångar för museipersonal och kaféverksamhet.



Gränden har en intim karaktär med vackra fasader. Den låga putsfasaden mot Västgöta nation ger en tilltalande skala. Fönstren knyts samman med vertikala indragningar i tegelmuren. De övre våningarna har höga fönster.



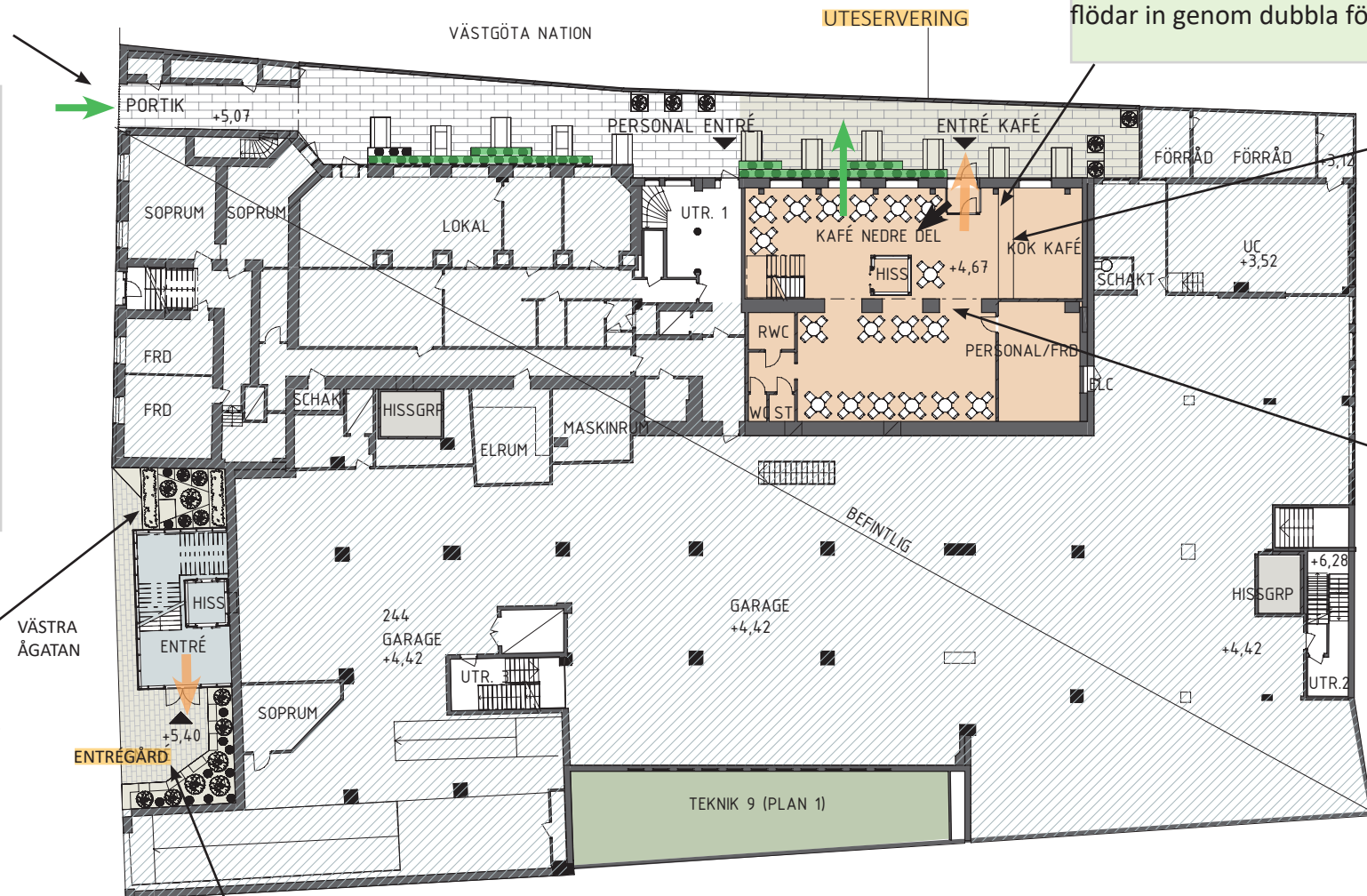
Entréplanet i byggnaden utmed gränden har låg takhöjd med välvda takelement. Genom att riva halva bjälklaget skapas en luftig och ljus lokal med nya förutsättningar för kaféverksamhet i gränden.

Biografens bunkerliknade huskropp lämpar sig väl för ljuskänslig konst.

Angöring för transporter till kaféet sker utmed Västra Ågatan där kortare stopp för varumottagning kan accepteras.

Från trottoaren syns en järngrind i en vackert format portik som leder in i gränden. Genom den putsade portiken kliver vi in i en annan tidsålder och omges av byggnader med själfulla fasader. Planteringar och trivsamt belysning lockar oss in och längst in i gränden syns kaféets entré och uteservering.

En liten grönyta med en skulptur annonserar konstmuseet.



Entréplanet har låga fönster och dörrar och utifrån det ser ut att vara en liten och mysig lokal. Innanför dörren överraskar kaféet med en fantastisk volym med dubbel takhöjd, över 6 meter, och ljuset flödar in genom dubbla fönsterrader.

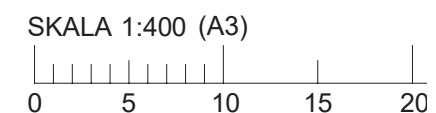
Kaféets kök och servering ligger nära entrén och nås enkelt vare sig man vill sitta inne eller ut. Bjälklaget mellan entréplanet och våningen ovanför har delvis rivits och på två sidor syns kaféets övre del på de balkonger som ramar in två sidor av rummet. En luftig ståltrappa och en glasad hiss leder upp till övre plan.

Mitt i rummet står en rad med kraftiga betongpelare. Innanför pelarraden ändrar rummet karaktär och blir intimare. Kontrasterna förstärker varandra. Här är takhöjden låg och i taket syns de välvda takelementen. Pelarraden ger en tydlig struktur och möjliggör en rundgång i lokalen.

Den smala Västra Ågatan stryker tätt förbi kanikens fasader. Den dubbelriktade gatan begränsar trottoarernas utbredning och det känns därför extra inbjudande att Kanikens tegelfasader återigen öppnar upp sig och bildar en välkomnande entrégård. Där bildas en mötesplats som ramas in av grönska och sittplatser. Här kan man sitta ned

en stund och njuta av livet kring Fyrisån. Fasadens röda tegelfasader är ståtliga, men kanske lite slutna. Den uppglasade entrén lättar upp intrycket och bjuder in besökaren. En generös trappa och en glasad hiss bjuder in till museet.

- Tillgång till utemiljö
- Utblick över lokalen eller ut från lokalen
- Dagsljusinsläpp



"BESÖKARENS VÄG" GENOM KONSTMUSEET - PLAN 3

Direkt innanför entrén får man god överblick över lokalerna: rakt fram ligger den stora utställningshallen och till vänster om den ligger den generösa trappan till övervåningen. Museishopens och hissarna ligger till vänster. Däremellan syns den uppglasade entrén till kaféet. Mitt i rummet ligger receptionen - kan inte missas! Rundar man receptionen så kan man se utställningen i högervarv. Längst till höger ser man kapprum och toaletter. Inga problem att planera sitt besök!

Genom öppningen som tagits upp i bjälklaget ovanför receptionen ser och hör man att det finns mer att uppleva på våningen ovanför.

Kaprum och toaletter ligger väl synliga från entrén. En del av kapprumets golv är förhöjt ovanför garagefarten, men tillgängliga kapphyllor, värdeskåp och toaletter ligger intill. Längst in finns en lugn hörna med sittplatser och utblickar mot ån och entrén.

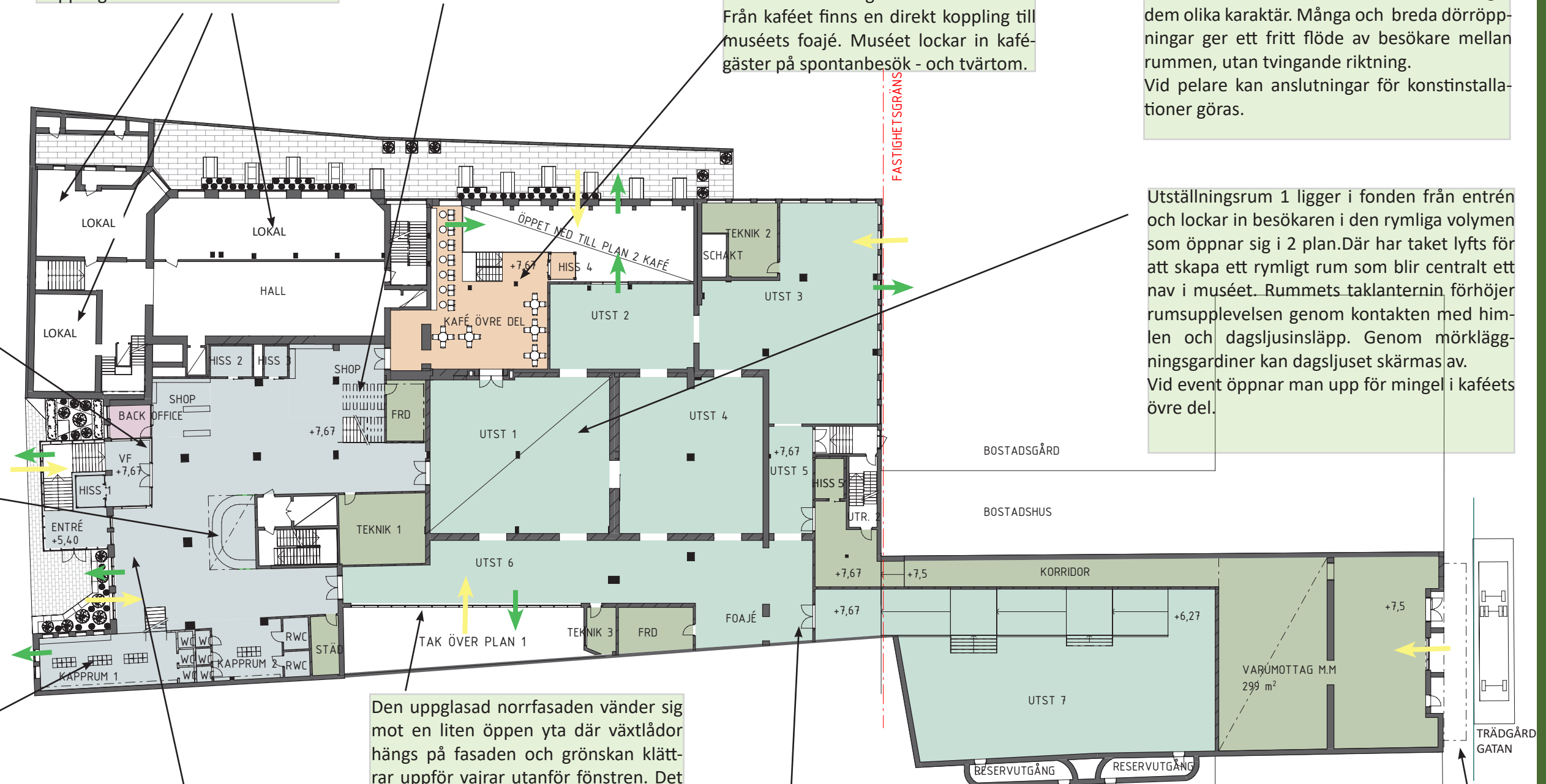
Lokaler som ligger i anslutning till museet kan innehålla kompletterande verksamhet. Här finns ingen direkt koppling mellan lokalerna.

Den generösa trappan och två hissar skapar ett bra flöde mellan våningarna.

På kaféets övre plan har man en fin vy över kaféet och gränden. Vid tillställningar kan kaféet öppnas upp mot det centrala utställningsrummet 1. Från kaféet finns en direkt koppling till museets foajé. Museet lockar in kafégäster på spontanbesök - och tvärtom.

Utställningshallarna har olika karaktär vilket ger variation i utställningen. Takhöjder, dagsljusinsläpp, genomsikter, rumsformer och rumsstorlekar varierar mellan rummen och ger dem olika karaktär. Många och breda dörröppningar ger ett fritt flöde av besökare mellan rummen, utan tvingande riktning. Vid pelare kan anslutningar för konstinstallationer göras.

Utställningsrum 1 ligger i fonden från entrén och lockar in besökaren i den rymliga volymen som öppnar sig i 2 plan. Där har taket lyfts för att skapa ett rymligt rum som blir centralt ett nav i museet. Rummets taklanternin förhöjer rumsupplevelsen genom kontakten med himlen och dagsljusinsläpp. Genom mörkläggningsgardiner kan dagsljuset skärmas av. Vid event öppnar man upp för mingel i kaféets övre del.



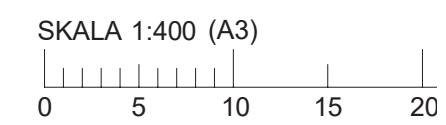
Utmed fasaden finns plats för grupper att samlas inför visningar mm. Där ges fina utblickar mot årummet genom stora glaspartier Dessa monteras i befintliga öppningar som tagits upp tidigare.

Den uppglasad norrfasaden vänder sig mot en liten öppen yta där växtlådor hängs på fasaden och grönskan klättrar upp för vajrar utanför fönstren. Det är en plats för skulpturer och för vila i ljuset.

Inlända utställningar visas i det inre rummet där klimat- och säkerhetskrav kan tillgodoses. Utanför entrén till utställningsrummet finns en egen foajé med plats för t.ex. försäljning och boksignering. Rummets nivåskillnad skapar spänning och möjlighet att se konstverken ur olika perspektiv. Utställningsväggen börjar utmed den breda rampen.

Museets varumottagning vänder sig mot Trädgårdsgatan. Den gamla biografen Röda Kvarns skärmtak rekonstrueras som skydd för inlastningen.

- ← Tillgång till utemiljö
- ← Utblick över lokaler
- ← Dagsljusinsläpp



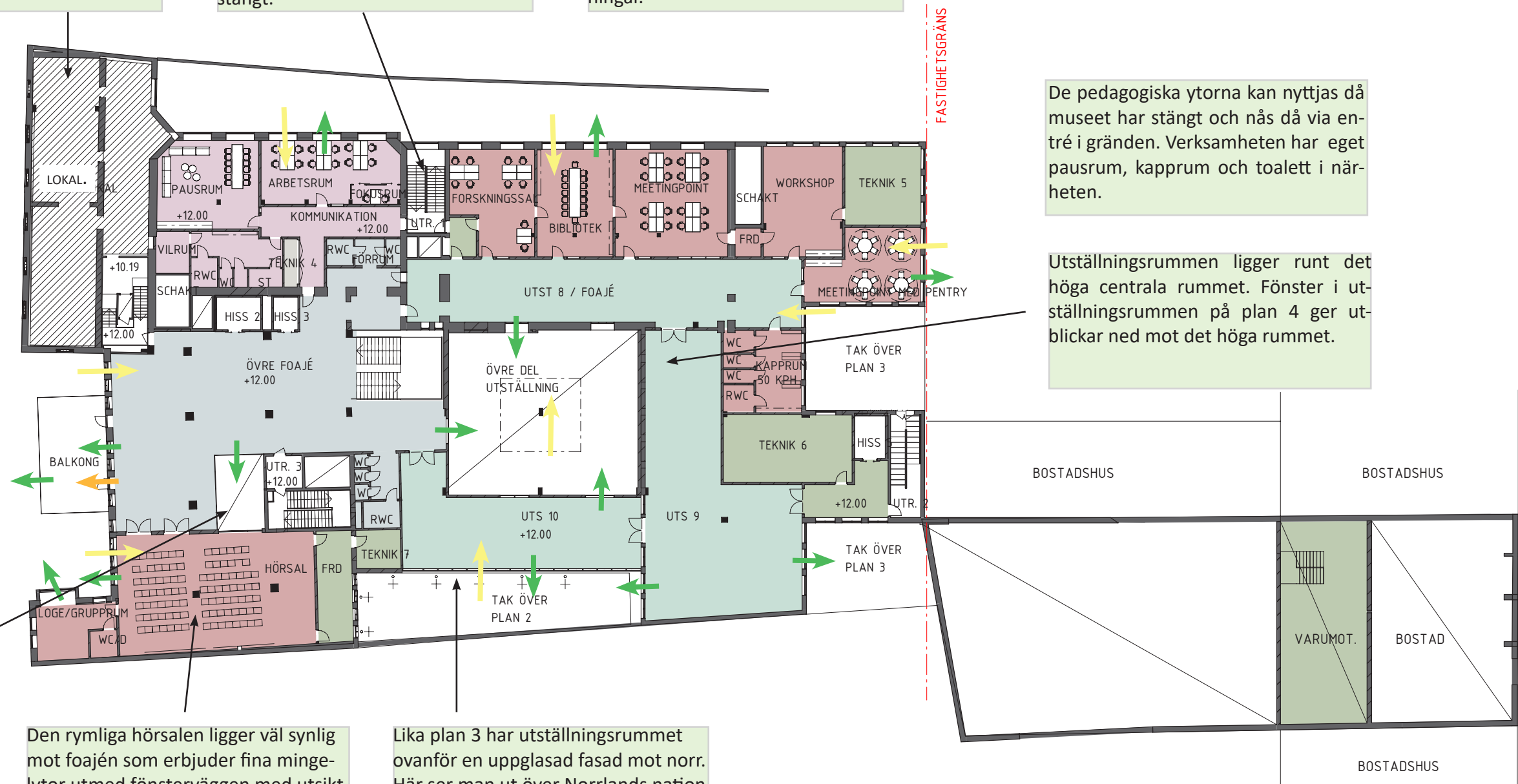
Lokaler som ligger i anslutning till museet kan innehålla kompletterande verksamhet. Lokalen ligger på en annan nivå än museets lokaler.

Personalytor och pedagogiska lokaler (forskarsal, meeting point mm) forskarsal nås via trapphuset mot gränden och kan därför nås även då museet är stängt.

De pedagogiska ytorna glasas mot utställningsrummen för att synliggöra upp verksamheten. Utställningsrummet används för gruppernas utställningar.

Från trappan och hissarna får man även på plan 4 en god överblick över lokalerna. Hörsalen annonserar sig tydligt, mingelytan är fri och man kan väja höger eller vänstervarv kring det centrala utställningsrum 1 med dubbel takhöjd. Ett stort glasparti öppnar upp mot utställningsrummet. Toaletter är lätt att hitta på var sida om trappan för besökare finns intill

Öppningen i bjälklaget ger kontakt med den nedre foajén.



De pedagogiska ytorna kan nyttjas då museet har stängt och nås då via entré i gränden. Verksamheten har eget pausrum, kapprum och toalett i närheten.

Utställningsrummen ligger runt det höga centrala rummet. Fönster i utställningsrummen på plan 4 ger utblickar ned mot det höga rummet.

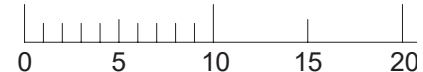
Den rymliga hörsalen ligger väl synlig mot foajén som erbjuder fina mingelytor utmed fönsterväggen med utsikt mot årummet. Pelarna delar upp möbleringen i två grupper för bildvisningar på dubbla skärmar.

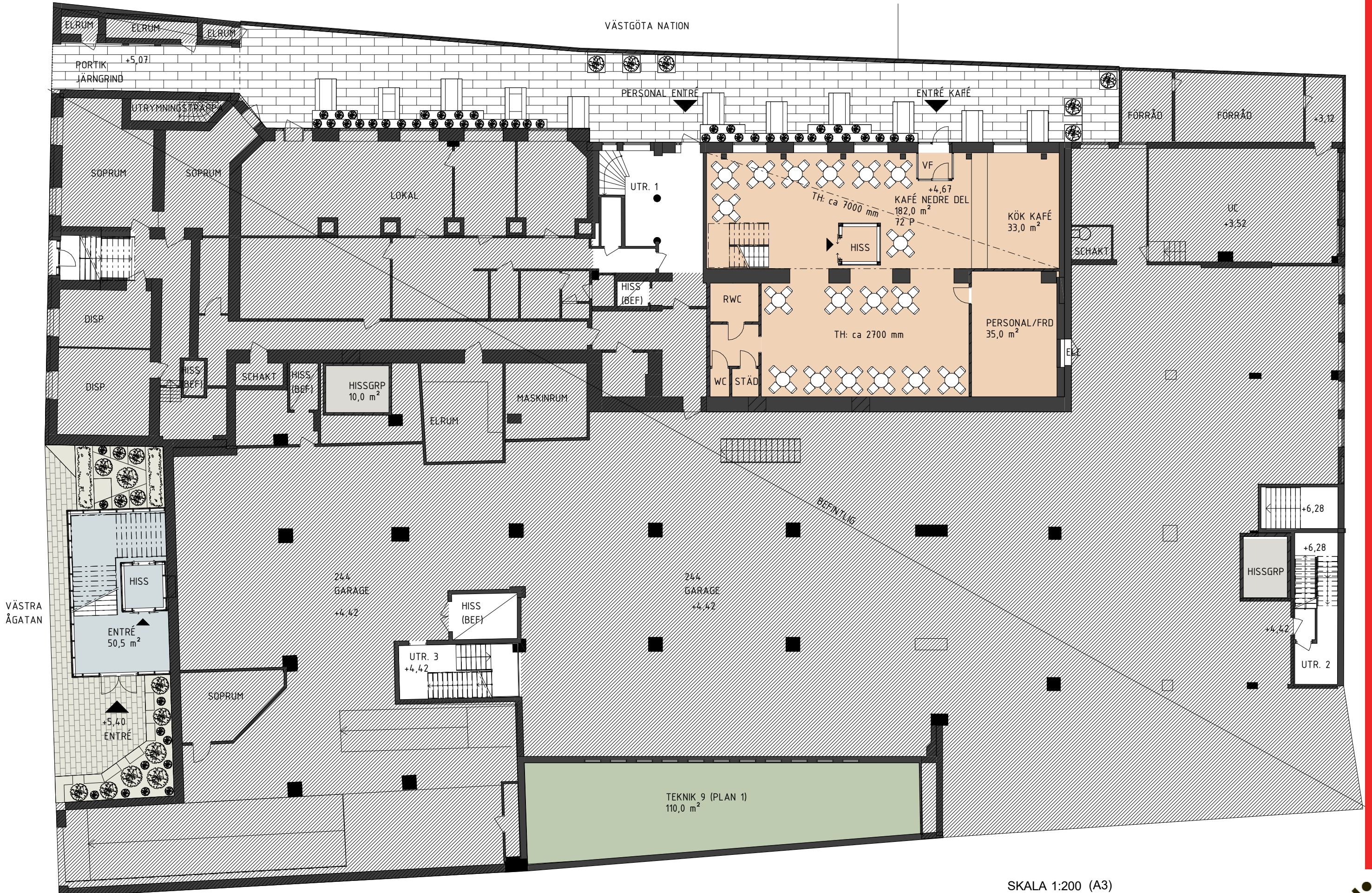
Lika plan 3 har utställningsrummet ovanför en uppglasad fasad mot norr. Här ser man ut över Norrlands nation och ev. skymtar domkyrkans torn ovanför dessa.

- Tillgång till utemiljö
- Utblick över lokaler
- Dagsljusinsläp

PLAN 4

SKALA 1:400 (A3)

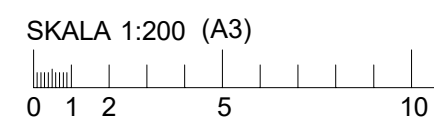


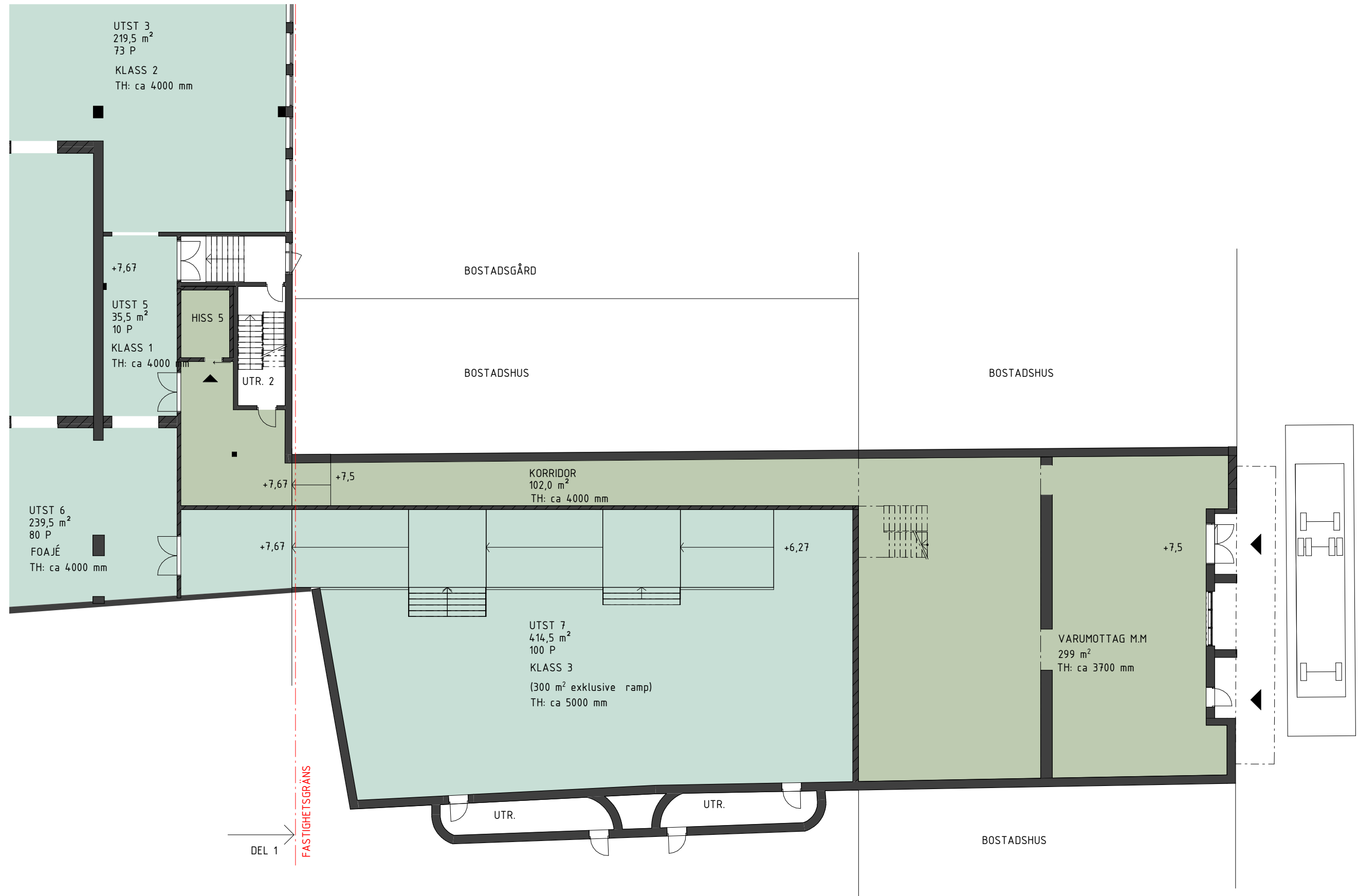


FASTIGHETSGRÄNS



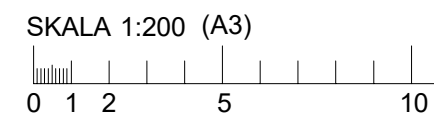
TH: Takhöjd
 Klass 1-3 : Klimat- och säkerhetsklass

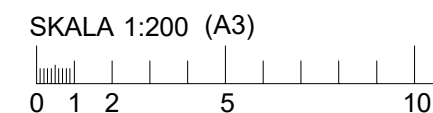
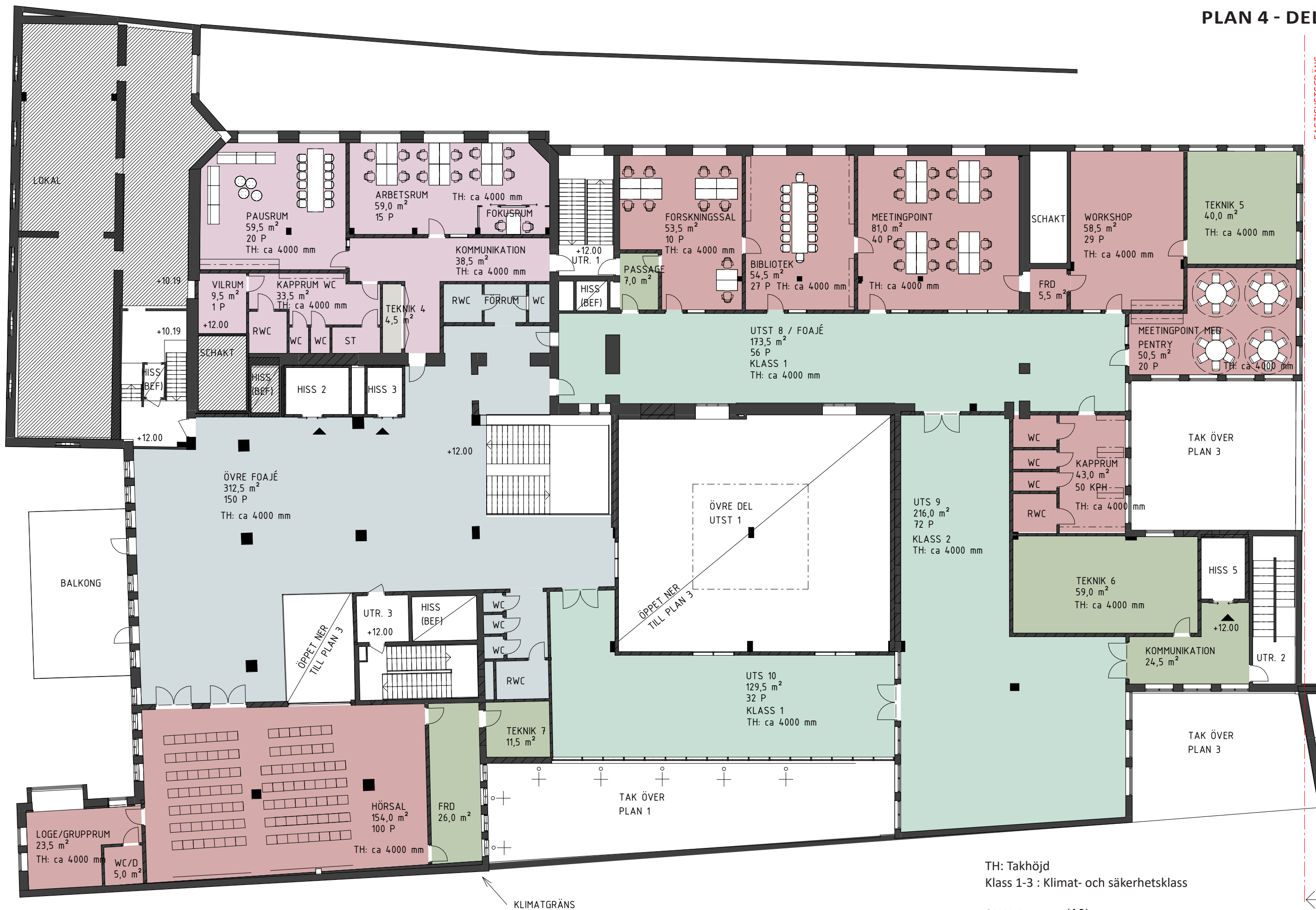


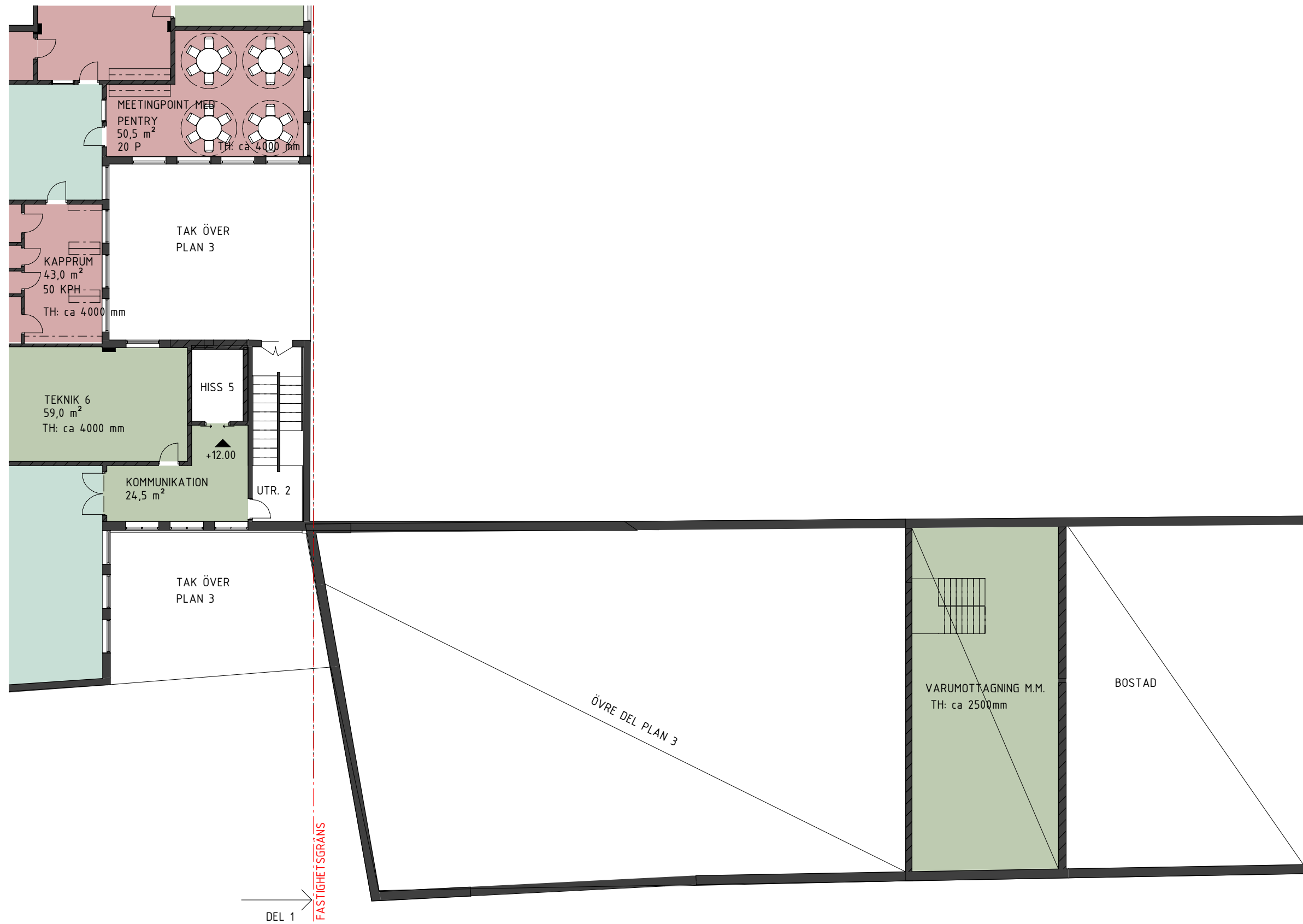


DEL 1 → FASTIGHETSGRÄNS

TH: Takhöjd
 Klass 1-3 : Klimat- och säkerhetsklass

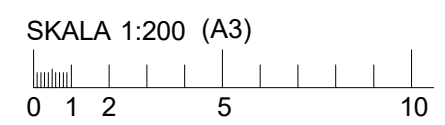


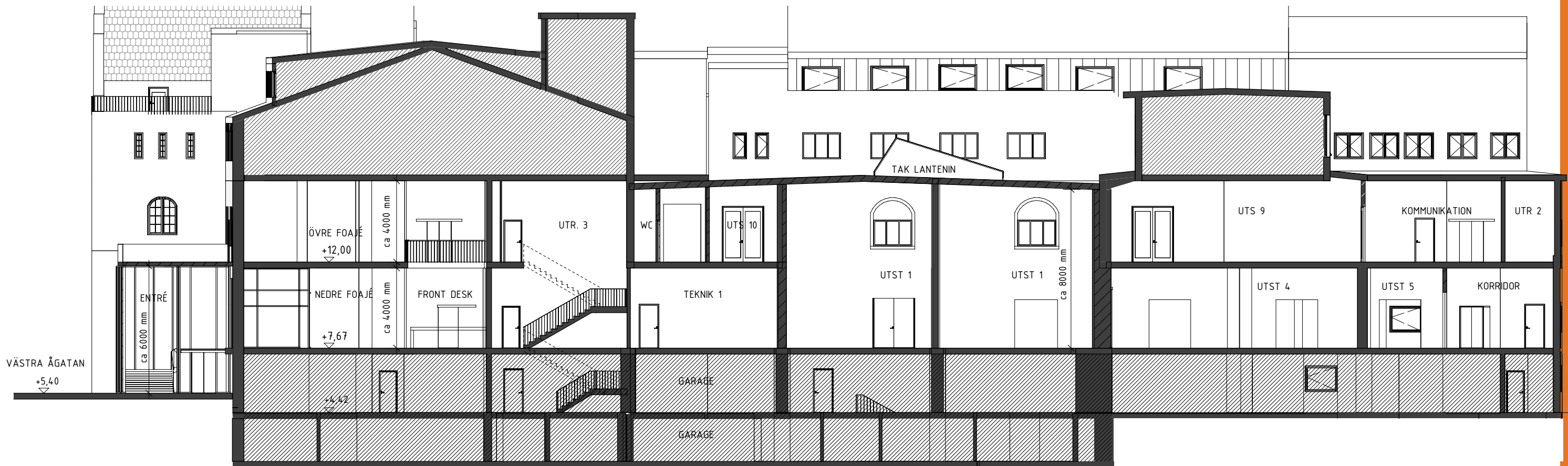




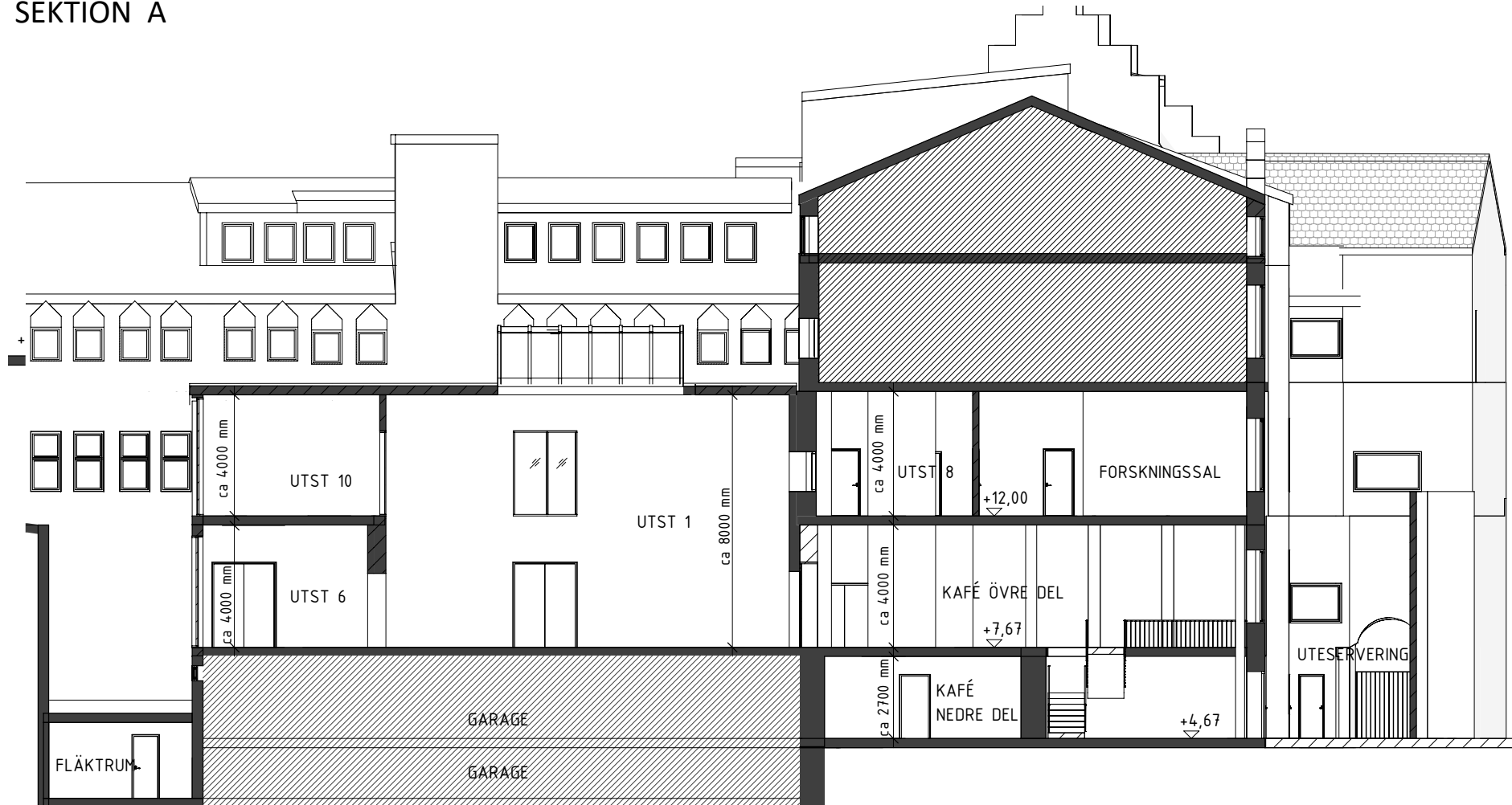
DEL 1 → FASTIGHETSGRÄNS

TH: Takhöjd
Klass 1-3 : Klimat- och säkerhetsklass



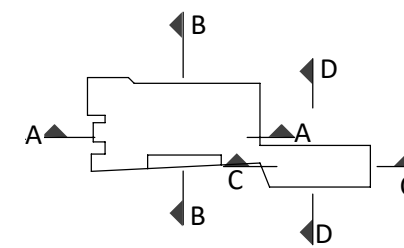


SEKTION A

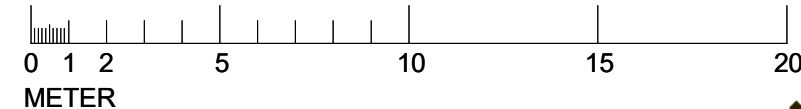


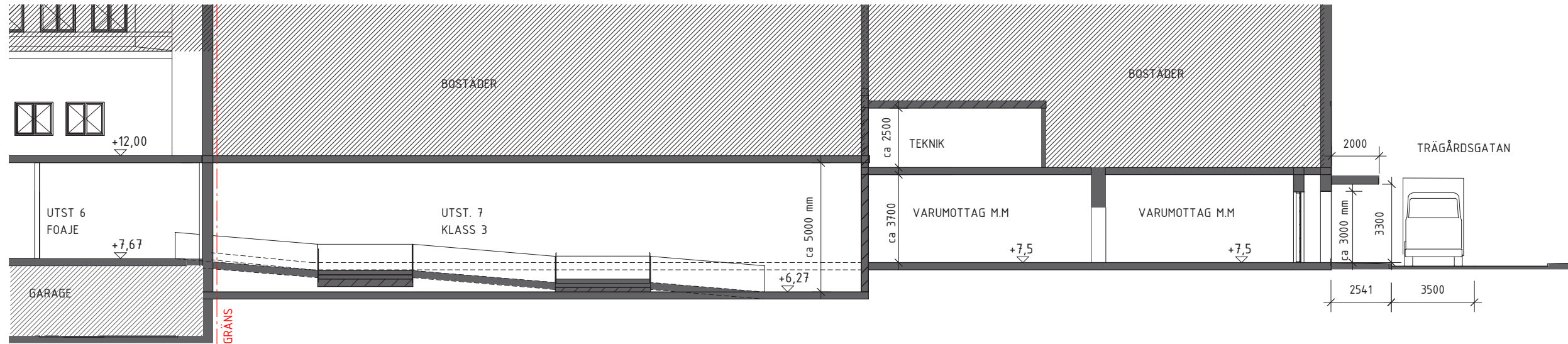
SEKTION B

UPPSALA KONSTMUSEUM I KANIKEN - FÖRSTUDIEMATERIAL 2020-11-27



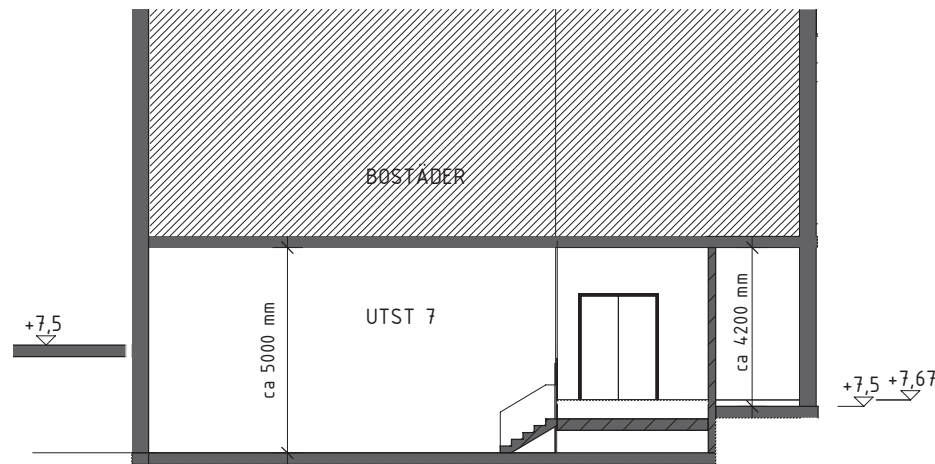
SKALA 1:200 (A3)





SEKTION C

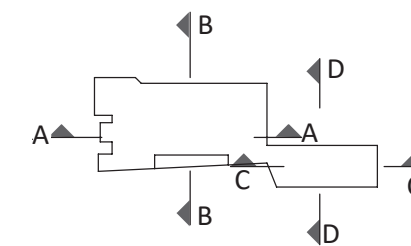
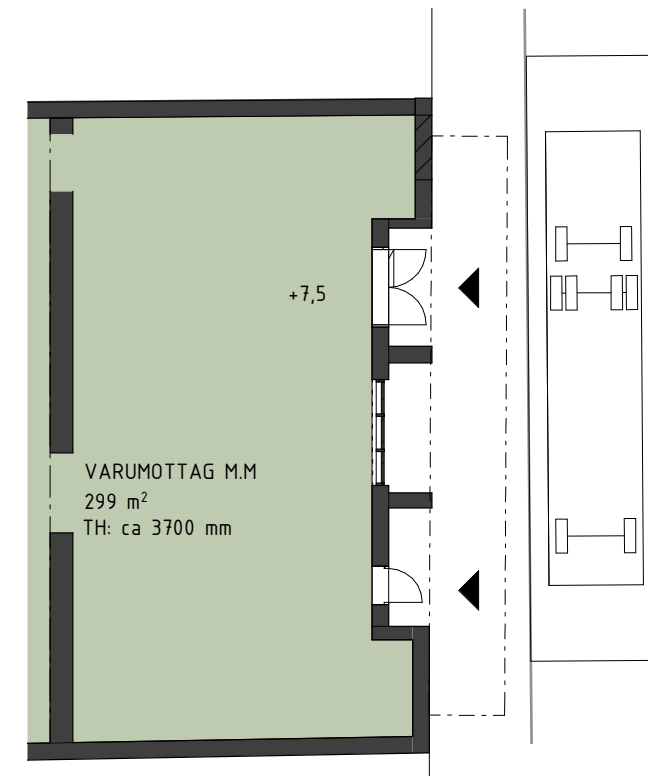
VARUMOTTAGNING OCH UTSTÄLLNINGSRUM
INTILLIGGANDE FASTIGHET



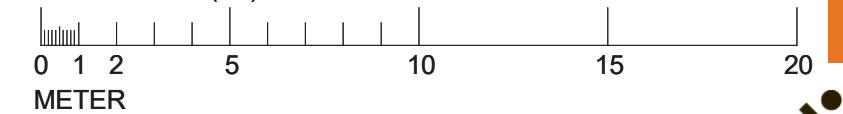
SEKTION D

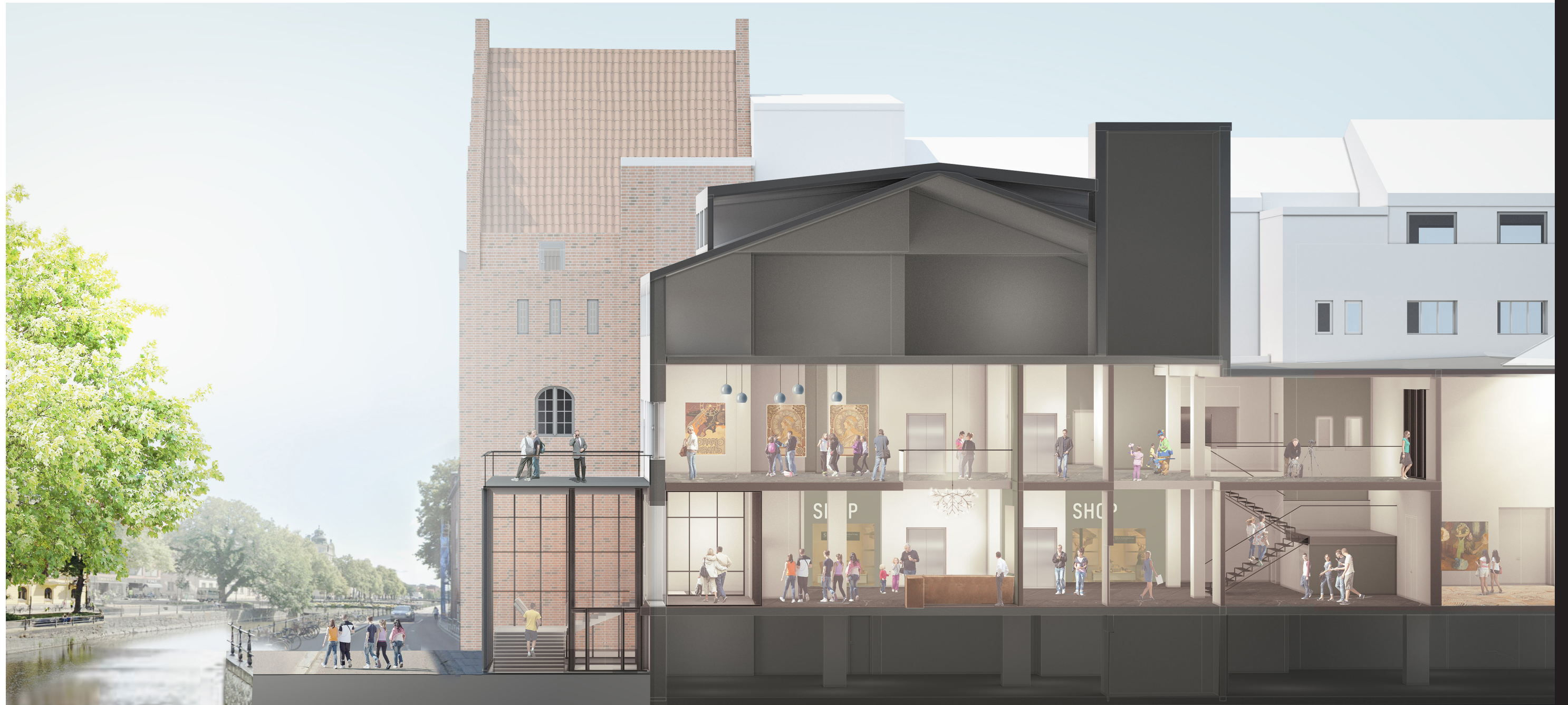


Angöringen utmed Trädgårdsgatan skyddas av ett nytt skärmtak.
Lastbilen lastas ur från sidan med palltruck.
Skärmtaket utför lika ursprungligt skärmtak.



SKALA 1:200 (A3)









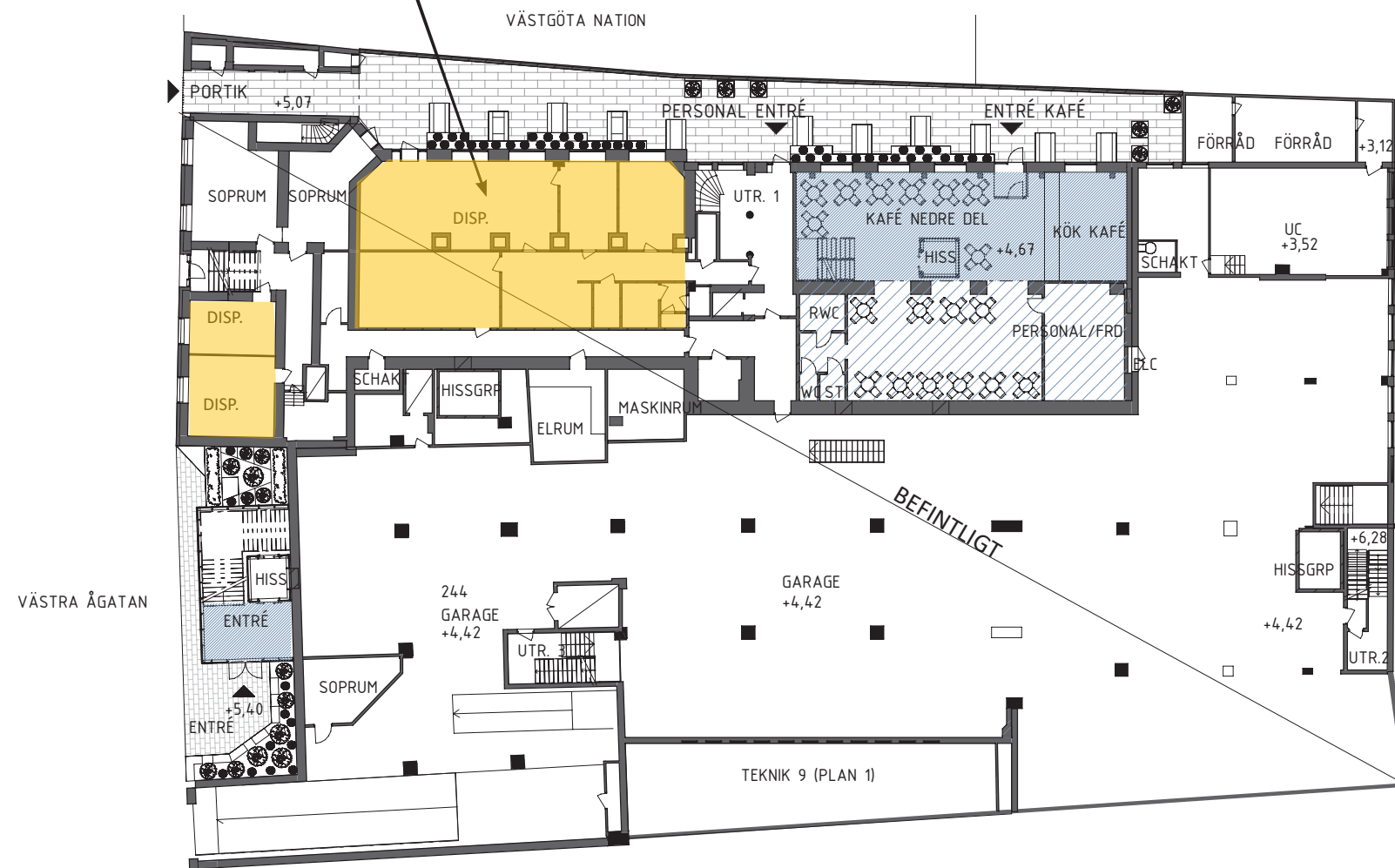






Vy mot entré



Vy från entré

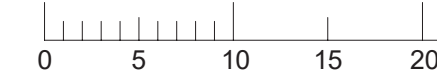
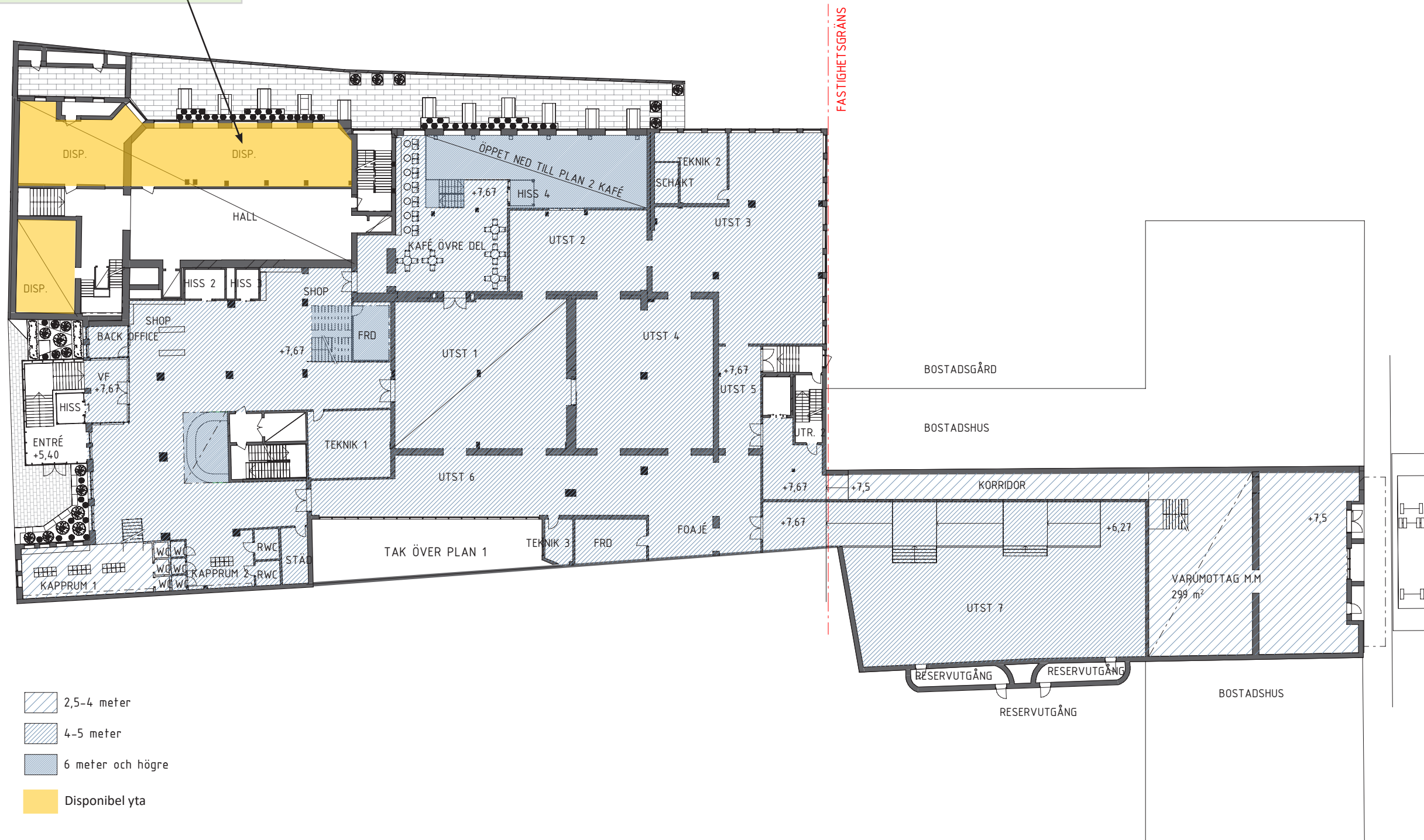
Disponibel yta i anslutning till muséet.
Ej dirket koppling till muséet.



-  2,5-4 meter
-  4-5 meter
-  6 meter och högre
-  Disponibel yta

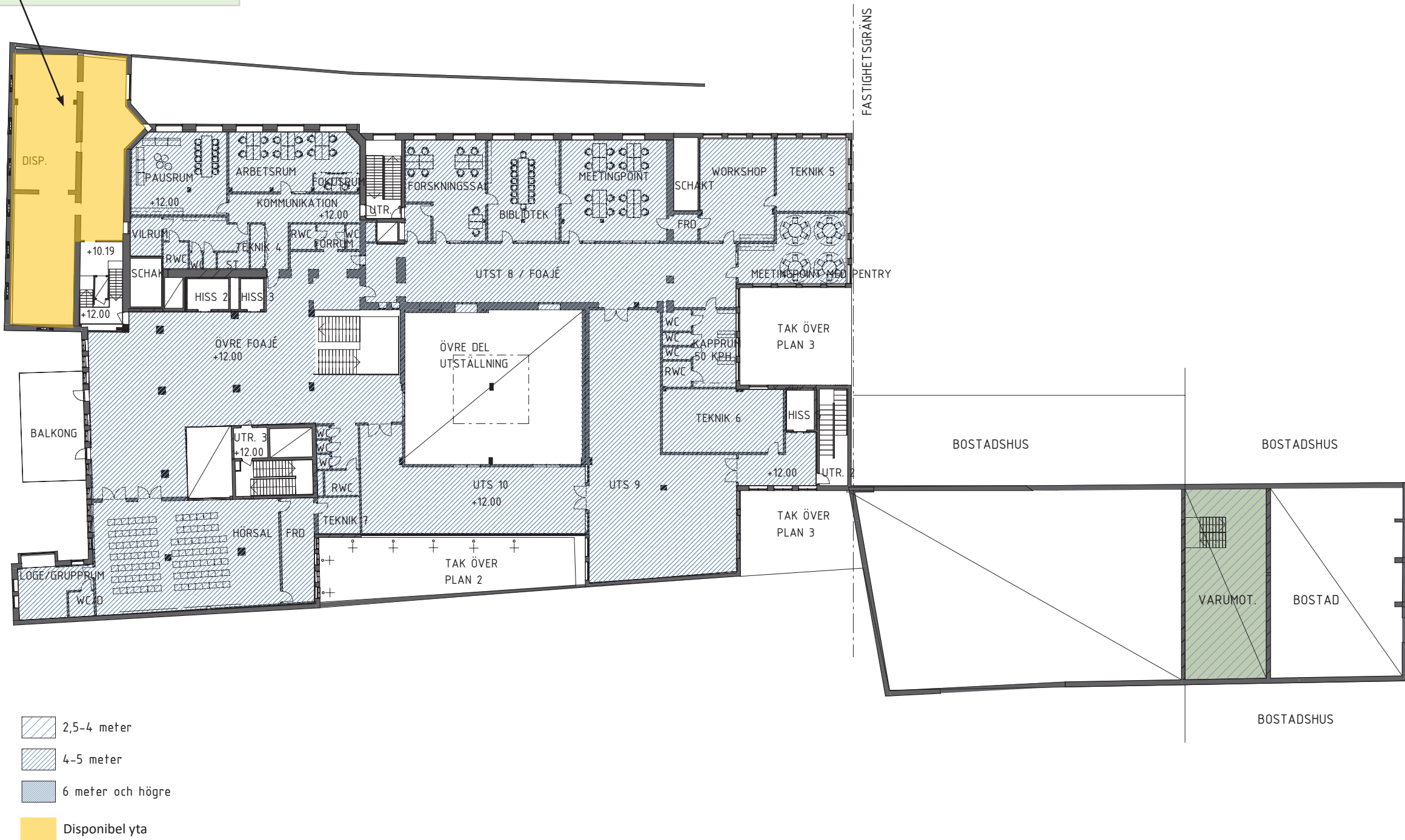
PLAN 3 MED REDOVISADE TAKHÖJDER SAMT DISPONIBLA YTOR

Disponibel yta i anslutning till muséet.
Ej dirket koppling till muséet p.g.a.
trapphus.



PLAN 4 MED REDOVISADE TAKHÖJDER SAMT DISPONIBLA YTOR

Disponibel yta i anslutning till museet.
 ligger på en annan nivå än museets
 plan 4.



SAMMANSTÄLLNING AV AREOR OCH PERSONBELASTNING

AREASAMMANSTÄLLNING	AREASAMMANSTÄLLNING	AREASAMMANSTÄLLNING	AREASAMMANSTÄLLNING	AREASAMMANSTÄLLNING	AREASAMMANSTÄLLNING	AREASAMMANSTÄLLNING
LOA	LOA	LOA	LOA	LOA	LOA	LOA
<u>PERSONALYTOR</u>	<u>PUBLIK YTA 1</u>	<u>PUBLIK YTA 2</u>	<u>PUBLIK YTA 3</u>	<u>SEMIPUBLIK YTA</u>	<u>SERVICE OCH LOGISTIKYTA</u>	<u>UTEMILJÖ</u>
PLAN 3	PLAN 2	PLAN 3	PLAN 2	PLAN 4	PLAN 2	PLAN 2
10,5 m ²	49,0 m ²	1417,0 m ²	272,5 m ²	514,0 m ²	110,5 m ²	168,0 m ²
PLAN 4	PLAN 3	PLAN 4	PLAN 3	514,0 m ²	PLAN 3	168,0 m ²
204,0 m ²	608,5 m ²	525,0 m ²	138,5 m ²	411,0 m ²	565,5 m ²	
<u>214,5 m²</u>	PLAN 4	1942,0 m ²	411,0 m ²		PLAN 4	
	410,5 m ²				328,5 m ²	
	<u>1068,0 m²</u>				<u>1005,0 m²</u>	

PERSONALYTOR: ARBETSNUM, BACK-OFFICE, PAUSRUM, WC, KAPPRUM, VILRUM.

PUBLIK YTA 1: FOAJÉ, FRONTDESK, WC, KAPPRUM, KOMMUNIKATION

PUBLIK YTA 2: UTSTÄLLNINGSRUM KLASS 1-3

PUBLIK YTA 3: KAFÉ

SEMIPUBLIK YTA: HÖRSAL, LOGE/GRUPPRUM + WC, WORKSHOP, MEETINGPOINT, BIBLIOTEK, KAPPRUM, WC, FORSKNINGSSAL.

SERVICE OCH LOGISTIK: FÖRRÅD, VARUMOTTAGNING MM, HISS, KOMMUNIKATION, TEKNIK

PERSONBELASTNING:

I UTSTÄLLNINGSRUM, KAFÉ OCH PEDAGOGISKA YTOR:

984 PERSONER

I FOAJÉ: 300 PERSONER

AREASAMMANSTÄLLNING

BRA

PLAN 2
432,0 m²

PLAN 3
2700,0 m²

PLAN 4
2020,0 m²
5152,0 m²

BRA HAR RÄKNATS INANFÖR YTTERVÄGGAR OCH AVGRÄNSANDE VÄGGAR MOT ANNAN VERKSAMHET.

PÅ INVÄNDIGA VÄGGAR OCH PELARE TJOCKARE ÄN 300 MM RÄKNAS ENDAST 150 MM PÅ VARJE SIDA VÄGG/PELARE.

LJUSGÅRDAR HAR INTE RÄKNATS MED DÄR LJUSGÅRD OCH OMSLUTANDE VÄGGAR RÄKNAS BORT.