

Handläggare
Mattias Hogvall
018- 727 43 63
mattias.hogvall@ uppsala.se

Datum
2020-11-23

Diarienummer
2020-006423- MI

Till miljö- och hälsoskyddsnämndens
sammanträde den 16 december 2020

Ansökan om tillstånd enligt 9 kap. miljöbalken till inert deponi för Svevia AB på fastigheten Grän 3:1 m.fl. i Uppsala kommun

Kungörelse från Länsstyrelsen i Uppsala Län i ärendet med diarienummer 551-1098-2020. Synpunkter med anledning av ansökan om tillstånd enligt 9 kap. miljöbalken till inert deponi ska ges skriftligen till miljöprövningsdelegationen senast den 17 december 2020.

Förslag till beslut:

Miljö- och hälsoskyddsnämnden föreslås besluta

att överlämna yttrande daterat den 16 december 2020 till miljöprövningsdelegationen, Länsstyrelsen i Uppsala län.

Sammanfattning

Svevia AB har kommit in med en tillståndsansökan samt miljökonsekvensbeskrivning för inert deponi (inert material är sådant som inte förändras fysikaliskt, kemiskt eller biologiskt under lagring) på fastigheterna Grän 3:1, 4:1, 1:18, 1:19 samt Karby 2:1. Ansökan avser deponering och mottagning av totalt 4,5 miljoner ton inerta massor. De massor som ansökan gäller kommer att användas i efterbehandlingen av täkten samt för anläggande av upplagsplaner och bullervallar under täktens drifttid.

Ärendet

Bakgrund

Svevia AB har kommit in med en tillståndsansökan samt miljökonsekvensbeskrivning enligt miljöbalken för inert deponi (inert material är sådant som inte förändras fysikaliskt, kemiskt eller biologiskt under lagring) på fastigheterna Grän 3:1, 4:1, 1:18, 1:19 samt Karby 2:1 i Uppsala kommun. Ansökan avser deponering och mottagning av totalt 4,5 miljoner ton inerta massor.

Svevia AB driver för tillfället en bergtäkt på området, tillståndet som är från 2015 (dnr 551-4754-13) är giltigt t.o.m. den 31 december 2039. Tillståndet för bergtäkten medger brytning av totalt 12 miljoner ton berg, uppställning av kross och sorteringsverk samt asfalt- och oljegrusverk med en produktion av upp till 150 000 ton asfalt per år. Tillståndet medger även införsel av totalt 1,7 miljoner ton rena grus- och schaktmassor.

Bolaget hävdar att det under senare år har framkommit att det ofta råder ett stort överskott av massor vid ny-, om- och tillbyggnad av vägar och vid anläggningsarbeten i regionen.

De massor som ansökan gäller kommer att användas i efterbehandlingen av täkten samt för anläggande av uppplagsplaner och bullervallar under täktens drifttid. Bolaget har för avsikt att efterbehandla täkten i form av en täktsjö med strandzoner och långsträckt holme. Den framtida grundvattenytan beräknas uppgå till +25 meter. Den framtida sjöbotten planeras till +23 meter. Djupet för täktbotten kommer som mest att uppgå till +6 meter. Holmen planeras att anläggas till en högsta nivå av +28 meter.

Länsstyrelsen i Uppsala Län beslutade den 2019-12-11 att enligt 6 kap. 26 § miljöbalken att Svevia AB:s planerade deponiverksamhet på fastigheterna Grän 3:1 med flera i Uppsala kommun inte ska antas medföra betydande miljöpåverkan. Detta innebär att endast en liten miljökonsekvensbeskrivning behövs vid en tillståndsansökan.

Bolaget har i sin ansökan föreslagit följande villkor för deponeringen av införda inerta massor:

- Mängden införda massor får inte överstiga 4,5 miljoner ton
- Tillsynsmyndigheten ges delegation att i samråd med verksamhetsutövaren bedöma vad som är rena massor i enlighet med gällande lagstiftning
- Att villkor 18 ändras till följande: ”Endast i täkten uppkomna massor, samt inerta jord och schaktmassor får användas vid efterbehandling av täkten”.
- Att villkoret nr 19 i tillståndet för täkten ändras och att ny efterbehandlingsplan godkänns i enlighet med bilaga 1.

Tidigare yttranden och bolagets komplettering av ansökan

Miljö- och hälsoskyddsnämnden yttrande sig på delegation den 2020-03-12 om ansökan var i behov av kompletteringar och framförde då att ansökan behövde kompletteras gällande införsel av massor, recipientförhållanden för berörda vattenförekomster, villkor och skyddsåtgärder. Länsstyrelsen beslutade därmed om ett kompletteringsföreläggande som fick svar av Svevia AB den 2020-08-28. De delar som miljö- och hälsoskyddsnämnden ansåg behövde kompletteringar och de svaren Svevia AB gav var följande:

Införsel av massor

Nämnden anser att laktester ska göras på alla schakter. Svevia bör förtydliga detta samt visa att kraven i NFS 2004:10 på provtagningspunkter upp- och nedströms deponin för grund- och ytvatten kommer att uppfyllas.

Svevia AB svar

Bolaget kommer inte utföra lakteter själva på alla massor utan kvalitén av massorna säkerställas genom bolaget tar del av den information som finns tillgänglig från det projekt som massorna härstammar. Vid avlämning av ett avfall i tåkten är leverantören skyldig att karakterisera avfallet på en blankett där avlämnaren anger mängden avlämnade massor och även bifogar eventuella analysprotokoll från utförda provtagningar och från miljötekniska undersökningar. Skulle det bifogade analysprotokollet visa att medelvärdet på föroreningshalten i det avlämnade avfallet överskrider gränsvärdena för utlakning enligt 22§ i NFS 2004:10 kommer avfallet inte att tas emot. Svevia utför även stickprovskontroller på de inerta massor som förs in i tåkten och proverna skickas på analys till ett ackrediterat laboratorium. I väntan på analysresultaten förvaras de provtagna massorna avskilt för att vid behov kunna avlägsnas utan att blandas ihop med övriga massor. Avlämnade massor som visar sig vara förorenade och inte överensstämmer med vad som intygats vid avlämning kommer att avvisas och skickas till godkänd deponi på bekostnad av avfallslämnaren.

Recipientförhållanden för berörda vattenförekomster

Grundvattenkvaliteten kan påverkas negativt av dålig vattenkvalitet i tåktsjön. Därför bör Svevia tydligt redogöra för vilken vattenkvalitet tåktsjön ska ha efter avslutad drift med SGU:s bedömningsgrunder för grundvatten som utgångspunkt. Även en beskrivning av den fortsatta tillsynen 30 år efter deponins avslut bör finnas med, enligt 33 § deponiförordningen 2001:512.

Svevia AB svar

För att säkerställa att grundvattenkvaliteten inte påverkas kommer provtagning av grundvattnets kemiska innehåll att genomföras regelbundet i de grundvattenrör som installeras kring deponin. Den sjö som skapas efter att tåktverksamheten är avslutad, bildas förvisso av grundvatten, men kommer att utgöra ett ytvatten. Sjön kommer att påverkas av yttre faktorer så som luft och svavelhaltigt regn. Bolaget förhåller sig därför tveksamma till att om SGU:s bedömningsgrunder av grundvatten kan anses vara tillämplbara för tåktsjön. Den tåktverksamhet som bolaget bedriver i dagsläget och den deponiverksamhet som framledes kommer att bedrivas anser dock bolaget inte kommer att förorena eller försämra vare sig grund- eller ytvatten i området.

Villkoren

Villkoren bör preciseras med avseende på införseln av massor. Enligt nämnden bör den ske i enlighet med NFS 2004:10 med bland annat lakteter på samtliga schakter. Svevia bör även förtydliga hur den fortsatta tillsynen efter deponins avslut ska ske och överväga att lägga in det som ett villkor.

Svevia AB svar

Svevia AB föreslår precisering i form av följande villkor med avseende på införseln av massor:

- Det avfall som tas emot i tåkten uppfyller kriterierna för inert deponi enligt NFS 2004:10: 21§ Avfall som får tas emot vid en deponi för inert avfall får inte överskrida gränsvärdena för utlakning i 22§ och totalhalten av organiska parametrar i 23§.

Avfall får tas emot vid en deponi för inert avfall, utan att ha genomgått provning, om avfallet omfattas av förteckningen i 24§.

- Massornas renhet skall säkerställas genom ställda krav på leverantörer samt genom inkommande massor okulärbesiktigas. Utöver detta skall inkommande massor screenas genom löpande stickprovstagning.

Svevia AB föreslår även följande villkor med avseende hur den fortsatta tillsynen efter deponins avslut ska ske:

- Verksamhetsutövaren skall i samråd med tillsynsmyndigheten ta fram ett kontrollprogram som möjliggör en bedömning av verksamhetens påverkan på miljön och om villkoren följs. I kontrollprogrammet ska anges mätmetoder, mätfrekvens och utvärderingsmetoder. Kontrollprogrammet skall omfatta provtagning av lakvatten/dagvatten samt yt- och grundvatten, t.ex. genom provtagning i sedimentationsdammar, vattendrag, grundvattenrör osv. kontrollprogrammet skall även omfatta uppgifter om vilka typer och mängder av avfall som har deponerats.

Skyddsåtgärder

Nämnden vill att Svevia AB utreder alternativt föreslår skyddsåtgärder för risken för utlakning av material i strandzonen som även innefattar skredrisk och specificerar strandzonen i nivåer (plushöjder). Och även risken för att vattenytan fortsätter förbi +25 m och vatten rinner ut via pasströskel på drygt 27+ m som finns vid östra sidan av verksamhetsområdet.

Svevia AB svar

Vid mottagning av massor kontrolleras de tagna proverna på massorna så att dessa stämmer överens med de angivna gränsvärde för utlakning av massor för inert avfall enligt NFS 2004:10 §22. Om gränsvärdena skulle överstigas kommer massorna ej att tas emot vid anläggningen. Metallerna kobolt och nickel har påvisats förekomma naturligt i lera i Uppland och Stockholmsområdet, i halter som är högre än det generella riktvärdet för KM (känslig markanvändning). Detta är något som blivit tydligt genom de många markundersökningar miljökonsultföretag genomfört i Uppland. Detta bekräftas även i rapporten Sweco (2016), utförd på uppdrag av Uppsala kommun, samt i publikationen SGU (2007). Bolaget föreslår därför att naturliga bakgrundshalter för kobolt och nickel ska gälla som platsspecifika riktvärden i det fall detta blir aktuellt.

Efterbehandlingen och upplägget av schaktmassorna kommer att utformas med en friktionsvinkel som gör materialet stabilt, vilket kommer att minimera riskerna för skred, ras och ojämna sättningar. Även vattnet som tids nog kommer att finnas i täkten kommer motverka risken för skred då detta verkar som en barriär mot berget som håller massorna på plats. Bolaget bedömer även risken för skred i strandzonen som minimal då det ytvatten som bildas vid efterbehandlingen kommer att hålla sig stabilt och ingen vågbildning kommer ske i sjön. Strandzonen kommer heller inte att utsättas för någon mekanisk påverkan som skulle kunna öka risken för skred.

Bolaget har genom tidigare hydrogeologiska undersökningar i samband med ansökan om täkttillstånd, kunnat fastställa att grundvattenytan när deponin är avslutad antas fastställas vid +25 meter. Den lägsta kringliggande markhöjden där vatten kommer att förekomma är mellan +26 och +28 meter. I det fall vattenytan skulle fortsätta förbi +27 meter och rinna ut via pasströskel till omkringliggande marker skulle detta ske via utlopp till det dike som ligger i norra delarna av täkten. Vatten från diken leds mot deponins sedimentationsdammar för rening. På så sätt samlas vattnet upp under kontrollerade former. Om det dock anses nödvändigt, kan bolaget anlägga lämplig fördämning för att i förebyggande syfte motverka ett scenario där vatten från sjön rinner över kanten. Detta kan antingen göras genom att ändra utformningen på den ö som skall skapas i sjön eller genom att anlägga en vall längs sjöns kant där markhöjden är som lägst

Bolaget vill dock påpeka att risken att vattennivån skulle fortsätta förbi +27 meter inte var något som bedömdes utgöra en risk när efterbehandlingen av täkten godkändes i samband med prövningen av nytt täkttillstånd som beviljades 2015.

Miljöförvaltningen

Anna Nilsson
miljödirektör

Bilagor

Bilaga 1. Yttrande över om ansökan om tillstånd enligt 9 kap. miljöbalken till inert deponi för Svevia AB på fastigheten Grän 3:1 m.fl. i Uppsala kommun

Bilaga 2. Ansökan om inert deponi enligt 9 kap miljöbalken, Svevia

Bilaga 3. Kungörelse av ansökan om tillstånd för miljöfarlig verksamhet, deponi

Bilaga 4. Karta

Handläggare
Mattias Hogvall
018-727 43 63

Datum
2020-12-16

Diarienummer
2020-006423-MI

Länsstyrelsen i Uppsala län

751 86 Uppsala

Yttrande över ansökan om tillstånd enligt 9 kap. miljöbalken till inert deponi för Svevia AB på fastigheten Grän 3:1 m.fl. i Uppsala kommun

Kungörelse från Länsstyrelsen i Uppsala Län i ärendet med diarienummer 551-1098-2020. Synpunkter med anledning av ansökan om tillstånd enligt 9 kap. miljöbalken till inert deponi ska ges skriftligen till miljöprövningsdelegationen senast den 17 december 2020, efter godkänd förlängning av remisstiden.

Miljö- och hälsoskyddsnämnden (nämnden) har synpunkter på Svevia AB's ansökan om tillstånd enligt 9 kap. miljöbalken med kompletteringar och lämnar följande synpunkter på kompletteringar och föreslagna villkor som komplement till tidigare yttranden.

Nämnden anser inte att bolaget har redogjort för vilken vattenkvalitet täktsjön ska ha efter avslutad drift. Nämnden anser att bolaget i samråd med tillsynsmyndigheten ska inkomma med förslag på vilken vattenkvalité som ska eftersträvas och åtgärder för att uppnå dessa för att inte närliggande vattenförekomster ska påverkas negativt.

Nämnden anser att det är viktigt att tillsynsmyndigheten ges delegation att bedöma vad som är rena massor i enlighet med gällande lagstiftning. Delegationen gör det möjligt att ta hänsyn till förändrad lagstiftning gällande förorenade massor och att ta hänsyn till ny kunskap om miljöfarliga ämnen som PFAS, som inte finns med i NFS 2004:10.

Miljö- och hälsoskyddsnämnden lämnar följande förslag på ytterligare villkor:

- Sortering, mellanlagring och behandling av inkommande avfall ska ske på lämpliga ytor i väntan på provresultat för att förhindra eller sprida föroreningar till omkringliggande mark och vatten.
- Ett kontrollprogram, som beskriver hur kontroll, såsom utsläppskontroll med angivande av mätmetod, frekvens och utvärderingsmetod, ska ske av verksamheten och miljöpåverkan från denna, ska tas fram i samråd med tillsynsmyndighet och godkännas innan verksamheten tas i bruk.

Kontrollprogrammet ska tas fram i samråd med tillsynsmyndigheten och möjliggöra en bedömning av verksamhetens påverkan på miljön och om villkoren följs. Kontrollprogrammet

skall omfatta provtagning av lakvatten/dagvatten samt yt- och grundvatten inklusive täktsjön, t.ex. genom provtagning i sedimentationsdammar, vattendrag, grundvattenrör. Kontrollprogrammet skall även omfatta uppgifter om vilka typer och mängder av avfall som har deponerats.

Mot bakgrund av att verksamheten inte bedöms medföra betydande miljöpåverkan och de svar miljö- och hälsoskyddsnämnden fick genom bolagets kompletteringar anser nämnden att tillstånd kan ges med villkor. Miljö- och hälsoskyddsnämnden anser att ytterligare skyddsåtgärder än de som bolaget har förslagit inte behövs utifrån den i ansökan beskrivna verksamheten, men att kontrollprogrammets innehåll och omfattning är viktig. Nämnden anser att miljökonsekvensbeskrivningen kan godkännas.

För miljö- och hälsoskyddsnämnden

Klara Ellström
ordförande

Samuel Lundström
nämndsekreterare

SVEVIA

ANSÖKAN OM INERT DEPONI ENLIGT 9 KAP MILJÖBALKEN



Grän 3:1 mfl, Uppsala kommun

Ulrika Thuning
Råvaruansvarig
Svevia AB

Innehåll

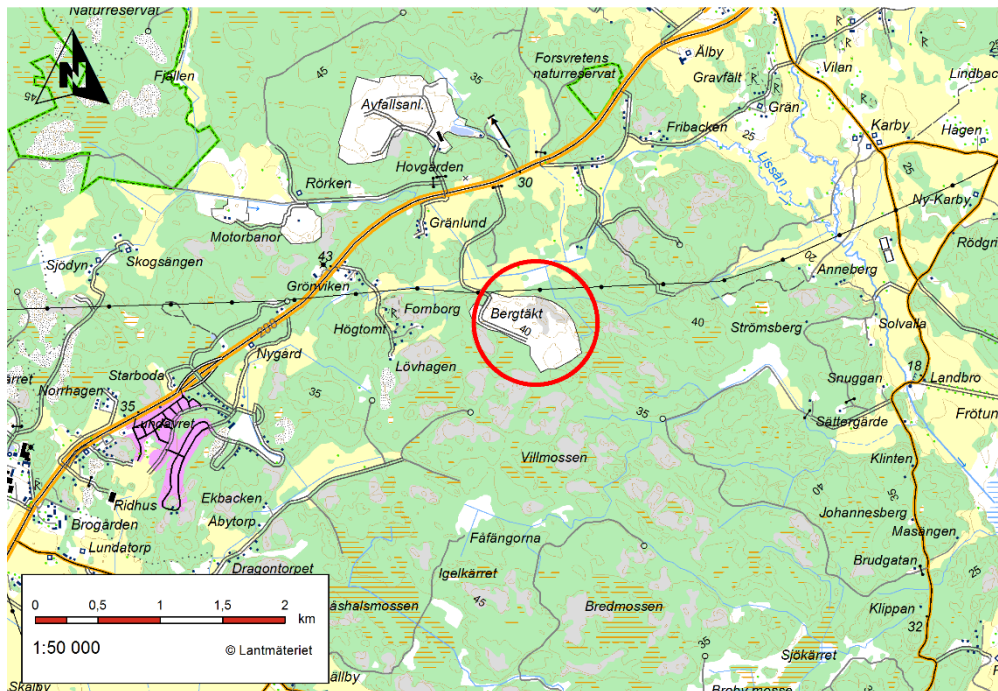
ANSÖKAN OM INERT DEPONI ENLIGT 9 KAP MILJÖBALKEN.....	0
1. Sökande.....	1
2. Sammanfattning.....	1
2.1. Bakgrund till ansökan/behov	2
2.2. Yrkanden.....	3
2.3. Verksamhetskoder.....	3
3. Verksamhetsbeskrivning.....	4
4. Villkor.....	4
5. Åtaganden	4
6. Samråd	4

1. Sökande

Sökanden:	Svevia AB
Adress:	Box 4018, 171 04 Solna
Tel:	08-404 10 00
Organisationsnummer:	556768-9848
Fastighet:	Grän 3:1 mfl
Kommun:	Uppsala kommun
Län:	Uppsala län
Kontaktperson:	Ulrika Thuning
Tel:	08-404 10 31
e-post	Ulrika.thuning@svevia.se
Platschef:	Ulf Eliasson
e-post	Ulf.eliasson@svevia.se
Faktureringsadress:	Svevia AB, org 556768-9848 Faktureringsreferens: 3662004

2. Sammanfattning

Bolaget söker enligt 9 kap miljöbalken om tillstånd för inert deponi och ändring av efterbehandling inom Sveglias bergtäkt inom fastigheterna Grän 3:1, 4:1, 1:18, 1:19 samt Karby 2:1 i Uppsala kommun.



Bergtäkten har 2015-03-03 givits tillstånd av miljöprövningsdelegationen i Uppsala län. Införsel av massor är begränsat till 1,7 miljoner ton enligt gällande tillstånd. Föreliggande ansökan avser deponering av totalt 4,5 miljoner ton rena jord- och schaktmassor samt morän. Massorna kommer att användas för efterbehandling av täkten i enlighet med bifogat förslag till efterbehandlingsplan (bilaga 1).

Bolaget planerar, utöver den ökade införseln av massor och ändrad efterbehandlingsplan, att bedriva verksamheten på samma sätt som angivits i ansökan daterad 2013-08-22 (reviderad 2014-06-12), dvs som befintlig verksamhet.

2.1. Bakgrund till ansökan/behov

Det har under senare år framkommit att det ofta råder ett stort överskott av massor vid ny-, om- och tillbyggnad av vägar och vid anläggningsarbeten i regionen. Möjligheten till återvinning av sådana massor är ofta begränsade inom respektive projekt. Bolaget ansöker därför om att deponera inerta schaktmassor inom täktområdet.

Massorna kommer att användas i efterbehandlingen av täkten samt för anläggande av upplagsplaner och bullervallar under täktens drifttid. Ansökt volym av inerta jord- och schaktmassor samt morän uppgår till 4,5 miljoner ton.

Förslag till efterbehandling och deponering redovisas i bilaga 1. Schaktet fylls med vatten till samma nivå som tidigare planerat (vattenyta + 25 meter). Sjöns botten fylls upp till +23 meter och täktsjön blir således 2 meter djup. I täktsjön skapas en ö som innebär att den sammanlagda längden av strandzonen blir omkring 1200 meter. Massor kommer att bilda flacka slänter ner mot täktbotten. De befintliga avbaningsmassorna samt deponerade inerta schaktmassor kommer att bredas ut över området för att täcka övriga upplagsytor och underlätta för vegetationen att få fäste.

Vid de delar av schaktet som inte släntas med massor kan en utsprängning av en hylla komma att ske, eller i samråd med tillsynsmyndigheten, kan andra säkerhetsåtgärder genomföras som förbygger fallolyckor i framtiden. På befintlig efterbehandlingsplan illustreras detta grafiskt

genom en profilbild. Höjden på en eventuell skyddshylla planeras till ca 3 meter och bredden till ca 7 meter. Höjden till skyddshyllan har satts till endast 3 meter just med tanke på fallhöjd, om mot förmodan, djur eller människa skulle komma över kanten av oaktsamhet. En skyddshylla kan komma att verka som ett lämpligt habitat för fågellivet.

Sjöns vattennivå antas stabilisera sig på ca + 25 meter.

Bolaget vill med den ändrade efterbehandlingen av tälten skapa en miljö som bidrar till att öka den biologiska mångfalden och långsiktigt bidra till att höja naturvärdena i området. Efterbehandlingen syftar även till att öka områdets attraktionskraft för friluftsliv och rekreation.

Utöver vinster kopplade till ökad biologisk mångfald och naturmiljö i området innebär även den ändrade efterbehandlingen och deponering av inerta massor i området en mer hållbar masshantering i samhällsbyggnadssektorn genom att på ett lämpligt sätt återvinna dessa och även minska avståndet för transporter av schaktmassor i regionen.

2.2. Yrkanden

Svevia AB yrkar att Miljöprövningsdelegationen i Uppsala län lämnar bolaget tillstånd, inom fastigheten Grän 3:1 mfl, Uppsala kommun, i enlighet med 9 kap miljöbalken att i huvudsaklig överensstämmelse med ansökan om inert deponi med tillhörande verksamhet:

- Att få bedriva inert deponi inom verksamhetsområdet för bergtälten i Grän och totalt ta emot 4,5 miljoner ton schaktmassor.
- Att befintligt tillstånd för bergtälten fortsätter att gälla.
- Att villkor 18 ändras till följande: "Endast i tälten uppkomna massor, samt inerta jord- och schaktmassor får användas vid efterbehandling av tälten".
- Att villkoret nr 19 i tillståndet för tälten ändras och att ny efterbehandlingsplan godkänns i enlighet med bilaga 1.
- Att Miljöprövningsdelegationens beslut - för det fall tillstånd till inert deponi meddelas - förenas med verkställighetsförordnande enligt MB 22:28 (med hänvisning till MB 19:5 punkt 11) och att tillståndet då omedelbart får tas i anspråk.

Skäl för detta yrkande är att det råder ett stort överskott av massor vid ny-, om- och tillbyggnad av vägar och vid anläggningsarbeten i regionen. Möjligheten till återvinning av sådana massor är ofta begränsade inom respektive projekt. För att minska avstånd och utsläpp från transporter och miljöbelastning i regionen är det därför av största vikt att schaktmassor från anläggningsarbeten i regionen kan tas emot i tälten.

2.3. Verksamhetskoder

90.310 Anläggning för deponering av inert avfall eller annat avfall än farligt avfall, om verksamheten inte är tillståndspliktig enligt 90.290 eller 90.300.

De avfallstyper som bolaget har för avsikt att deponera är:

17 05 04 Annan jord och sten än den som anges i 17 05 03 (17 05 03 som hänvisas till ovan är jord och sten som skall anses som farligt avfall)

3. Verksamhetsbeskrivning

Deponeringen av inerta massor kommer att ske som en del av efterbehandlingen av bergtäkten som idag drivs på platsen. Bolaget har för avsikt att efterbehandla täkten i form av en täktsjö med strandzoner och långsträckt holme. Den framtida grundvattenytan beräknas uppgå till +25 meter. Den framtida sjöbotten planeras till +23 meter. Djupet för täktbotten kommer som mest att uppgå till +6 meter. Holmen planeras att anläggas till en högsta nivå av +28 meter.

Mottagningen av avfallet kommer att ske genom registrering via befintlig vägstation som finns i bergtäkten. De inkommande massorna besiktigas okulärt och även genom mottagningskontroll enligt bolagets ledningssystem. Leverantörer av schaktmassor skall vid avlämning lämna ifrån sig en signerad avlämningsblankett som beskriver massornas ursprung, kategorisering av avfallet samt eventuell verifikation/analysresultat avseende föroreningsinnehåll med avseende på kriterier för inert avfall.

Inert avfall kommer att lagras i täkten i avvaktan på vidare behandling så som deponering, vilket kommer att ske inom verksamhetsområdet för bergtäkten.

4. Villkor

Svevia AB föreslår följande villkor:

- Mängden införda massor får inte överstiga 4,5 miljoner ton
- Tillsynsmyndigheten ges delegation att i samråd med verksamhetsutövaren bedöma vad som är rena massor i enlighet med gällande lagstiftning
- Att villkor 18 ändras till följande: "Endast i täkten uppkomna massor, samt inerta jord- och schaktmassor får användas vid efterbehandling av täkten".
- Att villkoret nr 19 i tillståndet för täkten ändras och att ny efterbehandlingsplan godkänns i enlighet med bilaga 1.

5. Åtaganden

Bolaget åtar sig följande försiktighetsmått enligt de föreskrifter som anges i avfallsförordningen.

Att i enlighet med Svevias ledningssystem bedriva egenkontroll gällande mottagning, provtagning samt hantering av införda massor.

6. Samråd

Bolaget har genomfört samråd enligt 6 kap 4§ miljöbalken—med särskilt berörda, så som allmänheten, myndigheter och organisationer. Inkomna synpunkter har beaktats i MKB. Samrådet redovisas separat som bilaga till MKB:n

För Svevia AB

2020-02-06

Ulrika Thuning

Råvaruansvarig

Flik 2. Miljökonsekvensbeskrivning

Bilaga Samrådsredogörelse

- Samrådshandling
- Utökat samråd
- Inkomna yttranden
 - Trafikverket
 - SGU
 - Naturvårdsverket

Flik 3. Teknisk beskrivning

Flik 4. Bilaga 1

- Efterbehandlingsplan

Flik 5. Beslut om betydande miljöpåverkan

ANSÖKAN OM INERT DEPONI ENLIGT MILJÖBALKEN

Liten miljökonsekvensbeskrivning enligt miljöbalken 6 kap 47 §, Grän 3:1 mfl



Ulrika Thuning
Råvaruansvarig
Svevia AB

Innehållsförteckning

Administrativa uppgifter	2
Beskrivning av verksamheten.....	2
Utformning	2
Avgränsning av liten MKB	3
Förutsättningar och begränsningar	4
Riksintressen och andra skyddade områden	4
Planförhållanden	4
Nationella och regionala miljömål	4
Allmänna hänsynsreglerna, 2 kap Miljöbalken	6
Alternativ utformning	7
Nollalternativet.....	7
Miljökonsekvenser, nulägesbeskrivning samt skyddsåtgärder	7
Natur	7
Yt- och grundvatten.....	7
Utsläpp till luft.....	8
Landskapsbild.....	8
Friluftsliv.....	8
Kulturmiljö.....	9
Buller	9
Transporter	9
Kemikalier och olycksrisker	10
Samråd	10

Administrativa uppgifter

Sökanden:	Svevia AB
Adress:	Box 4018, 171 04 Solna
Tel:	08-404 1000
Organisationsnummer:	556768-9848
Fastighet:	Grän 3:1 mfl
Kommun:	Uppsala kommun
Län:	Uppsala län
Kontaktperson:	Ulrika Thuning
Tel:	08-404 10 31
e-post	Ulrika.thuning@svevia.se
Platschef:	Ulf Eliasson
e-post	Ulf.eliasson@svevia.se
Fakturareferens:	3662004

Beskrivning av verksamheten

Utformning

Arbetstider

Verksamheten med införsel av samt hantering och deponering av införda schaktmassor kommer att bedrivas i enlighet med de arbetstider som finns beslutade i gällande tillstånd.

Arbetsmoment

Införsel, hantering samt kontroll av inkommande massor. Succesiv deponering när detta blir möjligt med hänsenande till logistik och produktion.

Omfattning

Bolaget söker om tillstånd enligt 9 kap miljöbalken om utökat tillstånd för deponering av rena jord- och schaktmassor samt morän till efterbehandling av bergtäkt inom fastigheterna Grän 3:1, 4:1, 1:18, 1:19 samt Karby 2:1 i Uppsala kommun.

Planerad verksamhet avser deponering av totalt 4,5 miljoner ton rena jord- och schaktmassor samt morän. Massorna kommer att användas för efterbehandling av täkten i enlighet med bifogat förslag till efterbehandlingsplan.

Bergtäkten har 2015-03-03 givits tillstånd av miljöprövningsdelegationen i Uppsala län. Bolaget planerar, utöver den ökade införseln av massor och ändrad efterbehandlingsplan, att bedriva verksamheten i enlighet ansökan daterad 2013-08-22 (reviderad 2014-06-12).

Förslag till efterbehandling och deponering redovisas i bilaga 1. Schaktet fylls med vatten till samma nivå som tidigare planerat (vattenyta + 25 meter). Sjöns botten fylls upp till +23 meter och täktsjön blir således 2 meter djup. I täktsjön skapas en ö som innebär att den sammanlagda längden av strandzonen blir omkring 1200 meter. Massor kommer att bilda flacka slänter ner mot täktsjöns botten. De befintliga avbaningsmassorna samt införda rena schaktmassor kommer att breddas ut över området för att täcka övriga upplagsytor och underlätta för vegetationen att få fäste.

Vid de delar av schaktet som inte släntas med massor kan en utsprängning av en hylla komma att ske, eller i samråd med tillsynsmyndigheten, kan andra säkerhetsåtgärder genomföras som förbygger fallolyckor i framtiden. På befintlig efterbehandlingsplan illustreras detta grafiskt genom en profildbild. Höjden på en eventuell skyddshylla planeras till ca 3 meter och bredden till ca 7 meter. Höjden till skyddshyllan har satts till endast 3 meter just med tanke på fallhöjd, om mot förmodan djur eller människa skulle komma över kanten av oäktsamhet. En skyddshylla kan komma att verka som ett lämpligt habitat för fågellivet.

Sjöns vattennivå antas stabilisera sig på ca + 25 meter.

Avgränsning av liten MKB

Nivåavgränsning

Miljökonsekvensbeskrivningen inriktar sig i första hand på de lokala miljöeffekter den ansökta verksamheten ger upphov till. Strategier och mer övergripande frågor förutsätts vara behandlade i exempelvis kommunens översiktsplan och annan övergripande planering.

Geografisk avgränsning

Området är beläget ca 10 km nordost Uppsala. I huvudsak inriktar sig beskrivningen av miljökonsekvenser på verksamhetsområdet och den omgivning som påverkas.

Miljöaspektavgränsning

Miljökonsekvensbeskrivningen är inriktad på de väsentliga miljöeffekter som verksamheten ger upphov till. Med stöd av bolagets egen bedömning och vad som framkommit i samrådet bedöms de viktigaste miljöaspekterna vara:

- Naturmiljö
- Utsläpp till luft
- Landskapsbild
- Friluftsliv
- Buller
- Transporter
- Kemikalier och olycksrisker

Förutsättningar och begränsningar

Riksintressen och andra skyddade områden

Några utpekade riksintressen finns inte i området eller några andra skyddade områden.

Planförhållanden

För Uppsala kommun gäller översiktsplan fastställd år 2016. I denna anges följande:

Läby Österby, Grän, Vedyxa

Platserna utgörs av en stadsnära bergtäkt och plats för masshantering som är viktiga för stadens flöden av ballastmaterial. Expansion med även annan typ av miljöstörande verksamhet kan vara möjlig. Expansion i mindre skala bör kunna prövas utan planläggning.

Området omfattas inte av detaljplan.

Nationella och regionala miljömål

Riksdagen har antagit 16 nationella miljö kvalitetsmål. De miljömål som har störst betydelse för täktverksamheten är begränsad klimatpåverkan, frisk luft, levande sjöar och vattendrag, grundvatten av god kvalitet, rikt växt- och djurliv. De regionala miljömålen handlar främst om att ta fram olika åtgärdsprogram och styrmedel.

Begränsad miljöpåverkan

Halten av växthusgaser i atmosfären ska i enlighet med FN:s ramkonvention för klimatförändringar stabiliseras på en nivå som innebär att människans påverkan på klimatsystemet inte blir farlig. Målet ska uppnås på ett sätt och i sådan takt att den biologiska mångfalden bevaras, livsmedelsproduktionen säkerställs och andra mål om hållbar utveckling inte äventyras. Det bedöms 2018 inte vara möjligt att nå miljö kvalitetsmålet till år 2050 med idag beslutade eller planerade styrmedel.

Sveriges riksdag har antagit visionen att Sverige år 2050 inte har några nettoutsläpp av växthusgaser till atmosfären.

Den ansökta ändringen ger upphov till utsläpp av koldioxid främst genom transportarbetet.

Frisk luft

Luften ska vara så ren att människors hälsa samt djur, växter och kulturvärden inte skadas. Naturvårdsverket bedömer att det inte är möjligt att nå miljö kvalitetsmålet med idag beslutade eller planerade styrmedel. Utvecklingen i miljön är i huvudsak positiv med trenderna vad gäller olika utsläpp och halter i miljön varierar. För vissa föroreningar minskar problemen, medan de ökar för andra. Aktuella nationella och regionala delmål är inriktade på minskade halter i utomhusluften av svaveldioxid, kvävedioxid, marknära ozon, flyktiga organiska ämnen (VOC), partiklar (PM10) och bens[a]pyren. Luftföroreningar är i första hand ett tätortsproblem.

Verksamheten i tåkten sker med maskiner som drivs med diesel som ger upphov till flera de aktuella luftföroreningarna. Även transporterna till och från tåkten ger upphov till dessa luftföroreningar.

Levande sjöar och vattendrag

Sjöar och vattendrag ska vara ekologiskt hållbara och deras variationsrika livsmiljöer ska bevaras. Naturlig produktionsförmåga, biologisk mångfald, kulturmiljövärden samt landskapets ekologiska och vattenhushållande funktion ska bevaras, samtidigt som förutsättningar för friluftsliv värnas.

Havs- och vattenmyndigheten bedömer att det inte är möjligt att nå miljökvalitetsmålet till år 2020 med idag beslutade eller planerade styrmedel. Det går inte att se en tydlig riktning för utvecklingen i miljön.

Utsläpp av kväve från täktverksamhet är generellt sett liten i förhållande till andra kvävekällor så som jordbruksmark.

Den ansökta ändringen bidrar till att skapa ett biologiskt aktivt vattenområde i en region där ett täckdiket jordbrukslandskap dominerar. Den ansökta ändringen möjliggör även en variation i djup och bottenstruktur i den tilltänka efterbehandlingen, vilket i sig är gynnsamt ur ett biologiskt mångfaldsperspektiv.

Grundvatten av god kvalitet

Miljökvalitetsmålet "Grundvatten av god kvalitet" anger att grundvattnet ska ge en säker och hållbar dricksvattenförsörjning samt bidra till en god livsmiljö för växter och djur i sjöar och vattendrag.

SGU bedömer att det inte är möjligt att nå miljökvalitetsmålet till år 2020 med idag beslutade eller planerade styrmedel. Bristande kunskap innebär att utvecklingen i miljötillståndet är oklar, någon tydlig trend går inte att utläsa.

Få kemikalier används i den ansökta verksamheten och risken för förorening av grundvattnet är liten.

Ett rikt växt- och djurliv

Den biologiska mångfalden ska bevaras och nyttjas på ett hållbart sätt, för nuvarande och framtida generationer. Arternas livsmiljöer och ekosystemen samt deras funktioner och processer ska värnas. Naturvårdsverket bedömer att miljökvalitetsmålet Ett rikt växt- och djurliv inte är möjligt att uppnå till år 2020.

Nationella och regionala delmål är inriktade på att hejda förlusten av biologisk mångfald, minskad andel hotade arter och ett hållbart nyttjande av biologisk mångfald och biologiska resurser.

Den ansökta ändringen bedöms utöka den biologiska mångfalden lokalt och regionalt, då efterbehandlingen möjliggör för skapandet av en vattenmiljö med variation i bottenstruktur och även tillskapandet av en ö i täktsjön vilket bidrar till häckningsplatser för olika fågelarter i området.

Luft

För utomhusluft gäller miljökvalitetsnormer (SFS 2001:527 och SFS 2010:477).

Miljökvalitetsnormer för utomhusluft bedöms inte överskridas eftersom bakgrundshalterna är relativt låga och den ansökta verksamheten endast innebär små halttillskott

Vatten

Inget vattendrag eller andra vattenförekomster som omfattas av miljökvalitetsnorm kommer att påverkas av ansökt verksamhet.

Allmänna hänsynsreglerna, 2 kap Miljöbalken

1§ Bevisbörderegeln

Svevia är medveten om dess skyldighet att visa att de förpliktelser som följer av hänsynsreglerna och visar i ansökan att de allmänna hänsynsreglerna är uppfyllda.

2§ Kunskapskravet

Den som bedriver verksamhet ska införskaffa den kunskap som krävs för att undvika skada på hälsa och miljö.

Bolaget bedriver täktverksamhet på många platser i Sverige där masshantering ingår och har lång erfarenhet av detta.

Svevias ledningssystem kommer att tillämpas vid all verksamhet inom området. Eventuella underentreprenörer kommer att innefattas i dessa. Systemet omfattar alla verksamheter med avseende på kvalitet, miljö och arbetsmiljö baserade på kraven i SS-EN 9001, 14001 och AFS 2001:1.

3§ Försiktighetsprincipen

Intern personal kommer att informeras om gällande regelverk för verksamheten före produktionstillfället. Vid arbetsplatsen kommer tillståndsbeslutet att finnas tillgängligt. Internkontroll av verksamheten utförs enligt kvalitetssystemet.

Försiktighetsåtgärder kommer att vidtas för att minimera påverkan på människors hälsa och miljön.

4§ Produktvalsprincipen

Drivmedel och hydrauloljor handhas enligt gällande regler. Samtliga maskiner inom verksamheten kommer där så är möjligt att förses med miljöanpassade oljor.

5§ Hushållnings- och kretsloppsprincipen

Svevias avsikt är en långsiktig och hållbar etablering inom regionen och tillhandahålla produkter till infrastrukturprojekt i området.

Den ansökta verksamheten är lämplig då den innebär samlokaliseringvinster då brytande av jungfruliga massor kan kombineras med nyttjande av externa massor. Även transporter kan kortas ner och därmed minska användandet av fossila bränslen.

6§ Lokaliseringsprincipen

Lokaliseringen är prövad och godkänd i samband med prövningen av befintlig täktverksamhet. Den ansökta ändringen tar ingen ny mark i anspråk eller är på annat sätt olämplig med hänseende till förhållandena på platsen.

Alternativ utformning

Eftersom deponering av schaktmassorna avses att genomföras succesivt och i samråd med tillsynsmyndigheten finns möjlighet till alternativa utformningar anpassad till ny kunskap och ny teknik i framtiden.

Nollalternativet

Nollalternativet i detta fall är att gällande mottagning av schaktmassor och efterbehandling av täkten fortsätter att gälla. Detta kan leda till längre transporter och fortsatta avsättningsproblem för överskottsmassor i regionen, vilket bidrar till ökade koldioxidutsläpp och högre kostnader för infrastrukturprojekt i regionen.

Miljökonsekvenser, nulägesbeskrivning samt skyddsåtgärder

Natur

Nulägesbeskrivning

Området för hantering av schaktmassor och deponiverksamhet är idag ett ianspråktaget täktområde.

Utvärdering

Den ansökta verksamheten kommer inte att påverka eller ta i anspråk några områden med opåverkade naturvärden.

På lång sikt kommer den ansökta verksamheten tillskapa en biotop som kommer att höja naturvärdet inom området

Yt- och grundvatten

Nulägesbeskrivning-grund- och ytvatten

I den ansökta verksamhetens direkta närhet finns inga större sjöar eller vattendrag, men på ett avstånd av ca 4 km åt sydost ligger Funbosjön. Ca 2 km åt nordost om täktområdet rinner Lissån vilken mynnar ut i Funboån. Nederbörd som faller över verksamheten bildar huvudsakligen ytvatten som infiltrerar ner till berggrunden som är relativ sprickfattig. Under driftstiden pumpas ytvatten till två sedimentationsdammar med oljeavskiljande anordning, norr om täktområdet. Härifrån leds vattnet till ett befintligt dike norr om täkten. Diket går ihop med det vatten som kommer från Hovgårdens avfallsanläggning och övergår sedermera till Lissån, vilken senare rinner åt sydost ut i Frötunaviken i Funbosjön.

Utvärdering

Den ansökta ändringen bedöms inte påverka yt- eller grundvatten med hänsyn tagen till verksamhetens art samt till den egenkontroll som utförs.

Vattenprover tas enligt gällande kontrollprogram vid utloppet från sedimenteringsanläggningen på pH, suspenderat material, totalkväve och oljeindex. Provresultat från dessa undersökningar har inte visat på några avvikande värden i vattenkvaliteten. Provresultaten redovisas årligen i bolagets miljörapportering till tillsynsmyndigheten.

Deponeringen av schaktmassorna sker inom ett område helt omgivet av bergväggar vilket bildar en naturlig geologisk barriär. Sprickfrekvensen i berggrunden är normal vilket innebär en låg permeabilitet och spridningsrisk. Efter avslutad täktverksamhet kommer pumpningen av dag- och grundvatten avslutas. En täktsjö kommer då att bildas och vattenytan bedömdes i samband med prövningen av täkten att stabiliseras på +25 m.

Utsläpp till luft

Nulägesbeskrivning

Pågående verksamhet innebär utsläpp till luft från arbetsmaskiner och lastbilstransporter. Vidare uppkommer damm från sprängning, krossning, upplag och transporter. Några särskilda aktuella mätningar eller beräkningar av halter av luftföroreningar för området i anslutning till bergtäkten finns inte tillgängliga.

Utvärdering

Den ansökta verksamheten kommer att öka utsläppen från arbetsmaskiner och lastbilstransporter. Då intransporter av massor företrädesvis kommer att ske genom sk returlass samt att det redan finns en befintlig hantering av tippade schaktmassor bedöms ökningen av utsläpp i sammanhanget vara av liten betydelse. Dammbekämpning sker redan i dagsläget och fungerar väl.

Landskapsbild

Nulägesbeskrivning

Täkten ligger i ett kuperat skogsbevuxet berglandskap. Längs utfartsvägen övergår landskapet till odlingslandskap. Inom den nu pågående täkten kan området uppfattas som ett industriområde.

Utvärdering

Masshanteringen kommer uteslutande att ske inom det befintliga täktområdet och bedöms inte påverka landskapsbilden nämnvärt. Dock bedöms den föreslagna efterbehandlingen när den är genomförd skapa en positiv effekt på landskapsbilden efter det att täktverksamheten avslutats med tillskapandet av en vattenmiljö.

Friluftsliv

Nulägesbeskrivning

I området finns inga riksintressen eller andra skydd för friluftslivet. Området kring täkten används sannolikt sparsamt för friluftsliv. Det finns inga utpekade intressen för friluftsliv i området. Inga vandringsleder, motionsspår, markerade stigar eller liknande finns i närområdet kring täkten.

Utvärdering

Den ansökta ändringen bedöms inte förändra den nuvarande bergtäktens påverkan på friluftslivet.

Efterbehandlingen av området innebär att en våtmark med flack strandzon kommer att anläggas i en del av sjön. Detta kommer att öka områdets attraktionskraft för rekreation och friluftsliv efter avslutad verksamhet.

Kulturmiljö*Nulägesbeskrivning*

Inga fornlämningar eller andra kulturhistoriska lämningar finns registrerade i anslutning till täktområdet.

Utvärdering

Den ansökta ändringen kommer inte att påverka områden som inte redan är ianspråktagna.

Buller*Nulägesbeskrivning*

Pågående täktverksamhet är tillståndsprövad enligt miljöbalken och har villkor för externt industribuller.

Verksamheten har bedrivits på sådant sätt att villkor enligt gällande tillstånd innehålls, d.v.s. att ljudnivåerna underskrider vad som anges i Naturvårdsverkets vägledning om buller. Bullermätningar görs kontinuerligt för att verifiera att fastställda bullervillkor efterföljs.

Den ansökta verksamheten kommer att föranleda fler transporter och lastmaskinsrörelser. Denna ökning inryms dock i det gällande tillståndet och de bullerutredningar som genomfördes i samband med ansökan.

Utvärdering

Den ansökta verksamheten bedöms inte alstra buller i sådan omfattning att tillståndsgivna gränsvärden för buller överskrids.

Transporter*Nulägesbeskrivning*

Fram till allmänna vägnätet passeras inga bostadshus. Utfartsvägen ansluter till väg 288 som är väl anpassad för tyngre transporter.

Utvärderingskriterier

Transporternas miljöpåverkan består främst av buller och utsläpp till luft. När det gäller trafikbuller anger Naturvårdsverkets övergångsvägledning 2013 att bedömningsgrunderna som normalt används för vägtrafikbuller kan vara vägledande. När det gäller utsläpp till luft finns miljökvalitetsnormer.

Utvärdering

Transporterna beräknas i normalproduktion öka från 50 bilar till 65 per dag, detta räknat på att 50% av bilarna nyttjar returlass. Bullerutredningen har utgått från en maxproduktion på 800 000 ton årlig utlastning och 100 bilar. Utredningen visar att inga bostäder berörs av buller från transporterna vid en maximal produktion. Svevia bedömer att även en ökning med 30 bilar, maximal införsel av massor, ovanpå det maximala antalet vid full produktion, dvs 130 bilar inte kommer att skapa störningar längs utfartsvägen.

Kemikalier och olycksrisker

Nuläge

Olycksrisker för allmänheten och omgivande miljö som kan förekomma i samband med verksamheten är maskinhaverier med risk för utsläpp till mark- och vatten.

Utvärderingskriterier

Vid bedömning tas hänsyn till risken för utsläpp, samt omfattning och hantering av kemiska produkter.

Olycksrisker kopplade till arbetsmiljön i tåkten redovisas inte här.

Effekter och konsekvenser av planerad verksamhet

Liksom vid andra entreprenadarbeten kan det förekomma haverier med exempelvis arbetsmaskiner. Till följd av skador eller haverier med t ex drivmedelstankar, cisterner, hydraulslangar kan utsläpp ske av oljeprodukter till mark och vatten.

Inarbetade skyddsåtgärder

Bolaget har riskberedskap för oförutsedda utsläpp till mark och vatten till exempel med tillgång till absorptionsmedel. Kemiska produkter och material lagras, läggs upp och hanteras på sådant sätt att spill och läckage fångas upp och inte orsakar skada eller olägenhet för människors hälsa eller för miljön.

För att upprätthålla en god säkerhetsnivå behövs regelbunden service och underhåll av maskiner och utrustning. Brister i underhållet kan snabbt sänka säkerhetsnivån. Bolaget åtar sig att utföra regelbunden service och underhåll vilken kommer att utföras av egen driftspersonal eller anlitas av annan kvalificerad personal.

Samråd

Inför ansökan har ett inledande samråd skett med länsstyrelse och kommun. Därefter har samråd med övriga berörda statliga myndigheter genomförts skriftligt med en beskrivning av planerad verksamhet, omfattning och förutsedda störningar. Därefter har utökat samråd skett genom annonsering i Uppsala Nya Tidning vid två tillfällen.

Inkomna synpunkter har beaktats i MKBn, se bilagd samrådsredogörelse.

För Svevia AB

2020-02-06

Ulrika Thuning
Råvaruansvarig

Till berörda

Undersökningssamråd ansökan inert deponi inom fastigheten Grän 3:1 mfl, Uppsala kommun.

Svevia AB (bolaget) har för avsikt att ansöka om inert deponi inom fastigheterna Grän 3:1, 4:1, samt Karby 2:1 i Uppsala kommun.

Planerad verksamhet avser totalt 4,5 miljoner ton inerta jord- och moränmassor. Massorna kommer att deponeras i täkten som en del i efterbehandlingen av täkten i enlighet med bifogat förslag(bilaga 1).

Denna information är en del i samrådsprocessen som genomförs innan ansökan upprättas. Underlag skickas till Länsstyrelsen i Uppsala och Uppsala kommun.

Ni inbjuds till samrådsmöte den 28 augusti 2019

Frågor och synpunkter på den planerade verksamheten kan med fördel skickas via e-post till ravarugruppen@svevia.se eller:

Svevia AB

Andreas Wikström

Gruvgatan 36, 791 61, Falun

070-913 56 53

Andreas.wikstrom@svevia.se

Med vänlig hälsning

SVEVIA AB

1. Administrativa uppgifter

För verksamheten gäller Miljöprövningsdelegationens beslut den 2 mars 2015, dnr 551-4754-13 för täkt av berg. Täkten ligger på fastigheter enligt nedan i Uppsala kommun och Svevia har nyttjanderättsavtal med berörda fastighetsägare.

Sökanden	Svevia AB
Adress	Box 4018 171 04 Solna
Telefon	08-404 10 00
Organisationsnummer	556768-9848
Fastighet	Grän 3:1, 4:1 samt Karby 2:1
Kommun	Uppsala kommun
Län	Uppsala län
Kontaktperson	Andreas Wikström Råvaruansvarig
Telefon	070-913 56 53
e-post	Andreas.wikstrom@svevia.se
Platschef	Ulf Eliasson
Telefon	072-543 29 93
e-post	ulf.eliaasson@svevia.se

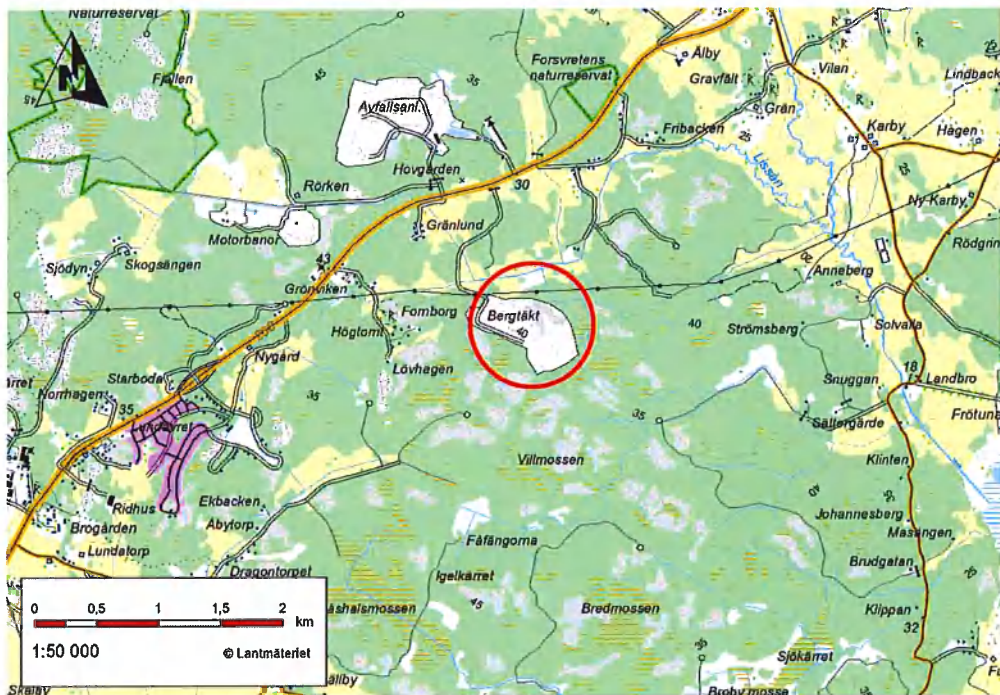
Innehåll

Samråd ansökan inert deponi inom fastigheten Grän 3:1 mfl, Uppsala kommun.	1
1. Administrativa uppgifter	2
2. Planerad verksamhet	3
2.1 Lokalisering och bakgrund	3
2.2 Omfattning	3
3. Förutsedd miljöpåverkan	5
3.1. Naturmiljö och vatten.....	5
3.2. Kulturmiljö, friluftsliv och landskapsbild	5
3.3. Buller och vibrationer	5
3.5. Utsläpp till luft	5
4 Fortsatt samrådsprocess	6
5. Sammanfattning	6

2. Planerad verksamhet

2.1 Lokalisering och bakgrund

Bergtäkten i Grän är belägen ca 10 km nordost om Uppsala, inte långt från Hovgårdens avfallsanläggning. Infarten till täkten ligger efter väg 288 som går mellan Uppsala och Östhammar. Täktområdet är insynsskyddat och ligger inom ett större sammanhängande skogsområde, men ansluter även till åkermark i norr.



Figur 1. Röd ring markerar täktens lokalisering.

Det har under senare år framkommit att det ofta råder ett stort överskott av massor vid ny-, om-, och tillbyggnad av vägar och vid anläggningsarbeten i regionen. Möjligheten till återvinning av sådana massor är ofta begränsade inom respektive projekt. Bolaget ansöker därför om att deponera inerta schaktmassor inom täktområdet

Enligt bolagets mening ligger det knappast i linje med miljöbalkens hushållningsprinciper att transportera inerta jord- och moränmassor långa sträckor under stor miljöpåverkan om massorna på ett tillfredställande sätt kan deponeras lokalt.

2.2 Omfattning

Nuvarande täkttillstånd omfattar 12 miljoner ton berg och gäller fram till 31 december 2039. Med undantag för vad som anges nedan avses verksamheten att bedrivas på samma sätt som angivits i ansökan daterad den 12 juni 2014.

Införsel av inerta jord- och moränmassor

Den totala mängden inerta jord- och moränmassor som kommer att deponeras samt användas i efterbehandlingen uppgår till ca 5,3 miljoner ton. Befintliga inkörda massor som redan finns inom täktområdet uppgår till ca 800 000 ton. Ansökt volym av rena jord- och schaktmassor samt morän uppgår därmed till 4,5 miljoner ton.

Vid täktverksamhet föreskrivs normalt i tillståndet att bolaget har till uppgift att sköta efterbehandlingen successivt. När brytning pågått en tid enligt planerad exploateringsplan finns möjlighet till successiv efterbehandling, då massorna direkt kan användas till efterbehandling. På så sätt kan intrånget i naturmiljön hållas nere allt eftersom täkten fortskrider. Detta förfarande ligger även i bolagets helt egna intresse, då säkerhetsbeloppet kan hållas lägre.

Samtliga massor som tas emot ska vara utan risk för negativ miljöpåverkan. Massornas ursprung samt vilken typ av verksamhet som bedrivits på platsen måste klargöras.

Svevia har upprättat avlämningsblanketter där den som avlämnar massorna måste genomföra en karaktärisering av materialet. Om ett ja-svar erhålls krävs att massorna provtas. En arbetsberedning har upprättats där det framgår hur massorna ska hanteras och provtas. Ett informationsmaterial har även tagits fram till kunder.

Transporter

Från täktområdet används en befintlig väg som ansluter till väg 288, Uppsala-Östhammar. Befintlig väg är i bra skick med mycket bra bärighet, en bredd av 6-meter samt att den är belagd med asfalt. Vid tillfartsvägen till täkten finns en låsbar grind. Inga boende finns längs med vägen till täkten innan den ansluter till det allmänna vägnätet. Den största delen av transportererna går i västlig riktning in mot Uppsala.

Trafikflödet på länsväg 288 har senast mätts av Trafikverket 2013-01-01. Vid en mät punkt söder om täkten passerade 11 040 fordon per dygn (årsmedeldygnstrafik) varav cirka 11 % var tung trafik. Vid en mät punkt norr om täkten passerade 9010 fordon varav 10 % tung trafik.

Transporter sker med lastbil, med eller utan släp. Då den årliga produktionen varierar kommer även antalet transporter variera. Vid normalproduktion blir antalet fordon ca 50 st. per dygn vid 250 arbetsdagar. Vid en maximal årlig produktion på 800 000 ton ballast kan antalet bilar bli ca 100 st. per dygn vid 250 arbetsdagar. Även införsel av rena jord- och schaktmassor samt morän genererar transporter. Möjligheten att ta emot massor ger korta transportavstånd från den marknad som verksamheten har att betjäna. Vidare finns stora möjligheter att samordna intranport av returmaterial med uttransport av färdiga produkter. Då intranport av rena jord- och schaktmassor sker i täkten resulterar detta av logistiska skäl nästan uteslutande i att en uttransport sker av en färdig krossprodukt.

Transporter kommer huvudsakligen att ske helgfri vardag kl. 06.30-16.00, men kan även komma att ske på andra tider under specifika förhållanden.

Efterbehandling och deponering

Utformningen av deponerings- och efterbehandlingsplanen inte ses som en statisk lösning då förutsättningarna kan ändras i framtiden. Förslag till efterbehandling och deponering redovisas i bilaga 1. Schaktet fylls med vatten till samma nivå som tidigare planerat (vattenyta + 25 meter). Sjöns botten fylls upp till +23 meter och täktsjön blir således 2 meter djup. I täktsjön skapas en ö som innebär att den sammanlagda längden av strandzonen blir omkring 1200 meter. Massor kommer att bilda flacka slänter ner mot täktbotten. De befintliga avbaningsmassorna samt införda rena schaktmassor kommer att bredas ut över området för att täcka övriga upplagsytor och underlätta för vegetationen att få fäste.

Vid de delar av schaktet som inte släntas med massor kan en utsprängning av en hylla komma att ske, eller i samråd med tillsynsmyndigheten, kan andra säkerhetsåtgärder genomföras som förbygger fallolyckor i framtiden. På befintlig efterbehandlingsplan illustreras detta grafiskt genom en profilbild. Höjden på en eventuell skyddshylla planeras till ca 3 meter och bredden till ca 7 meter. Höjden till skyddshyllan har satts

till endast 3 meter just med tanke på fallhöjd, om mot förmodan djur eller människa skulle komma över kanten av oaktsamhet. En skyddshylla kan komma att verka som ett lämpligt habitat för fågellivet.

Sjöns vattennivå antas stabilisera sig på ca + 25 meter.

3. Förutsedd miljöpåverkan

Tillståndsansökan och miljökonsekvensbeskrivningen (MKBn) för planerad verksamhet föreslås innehålla en beskrivning av verksamheten, en områdesbeskrivning, effekter och konsekvenser av planerad verksamhet främst utifrån de miljöaspekter som redovisas nedan. Vid behov föreslås skyddsåtgärder. Utöver detta kommer MKBn att redovisa aktuella miljö kvalitetsnormer och relevanta miljö kvalitetsmål.

3.1. Naturmiljö och vatten

Ansökan om deponering av inerta jord- och moränmassor innebär inte att något ytterligare mark- eller vattenområde kommer tas i anspråk eller påverkas. Inga ytterligare konsekvenser för mark- eller vattenmiljön bedöms uppstå utöver vad den redan tillståndsgivna bergtäkten ger upphov till. Inga skyddade områden finns i anslutning till den planerade verksamheten.

3.2. Kulturmiljö, friluftsliv och landskapsbild

De planerade åtgärderna berör inga kända objekt som är av intresse för kulturmiljö.

Området är inte att anse som ett allmänt rekreationsområde. Inte heller berörs särskilt utpekade intressen för jakt och fiske. Inga ytterligare konsekvenser för rekreation bedöm uppstå genom de föreslagna åtgärderna.

Verksamheten innebär lokalt en påtaglig och permanent förändring av landskapet. Eftersom området i liten omfattning är exponerat mot omgivande mark, och inte påverkar platser där människor vistas stadigvarande, förväntas konsekvenserna för landskapsbilden sammantaget bli små.

3.3. Buller och vibrationer

Beräkning av buller från täktverksamheten har genomförts 2013 i samband med ansökan. När det gäller transporter till och från verksamheten utgår denna bullerutredning ifrån att antalet uttransporter är 100 stycken per dag vilket motsvarar 200 fordonsrörelser per dag. Antalet fordonsrörelser som använts i utredningen är väl tilltagna och bedöms inte överskridas med hänseende på den utökade masshanteringen. Beräkningarna visar att man vid samtidig drift av samtliga bullrande verksamheter i täkten samt lastning och uttransporter kan uppfylla riktvärdena för drift dagtid mellan 07:00 och 18:00. Utan borrning och skutknackning kan riktvärdena för drift uppfyllas även kvälls- och natttid.

De planerade åtgärderna kommer inte att medföra några förändringar av påverkan avseende vibrationer.

3.5. Utsläpp till luft

Transporter och arbetsmaskiner ger upphov till utsläpp av avgaser. Damning kan även uppstå, vid behov kan detta begränsas genom vattenbegjutning av upplag och vägar. Inga övriga utsläpp bedöms uppkomma som kan medföra olägenhet eller väsentlig påverkan på luftkvaliteten.

4 Fortsatt samrådsprocess

Svevia har för avsikt att genom denna handling samråda med dem som kan anses särskilt berörda av verksamheten. Denna handling har skickats till:

- Länsstyrelsen i Uppsala län
- Uppsala kommun, Miljökontoret

Ett utökat samråd kommer att ske i överenskommelse med Länsstyrelsen i Uppsala län samt Miljökontoret Uppsala kommun.

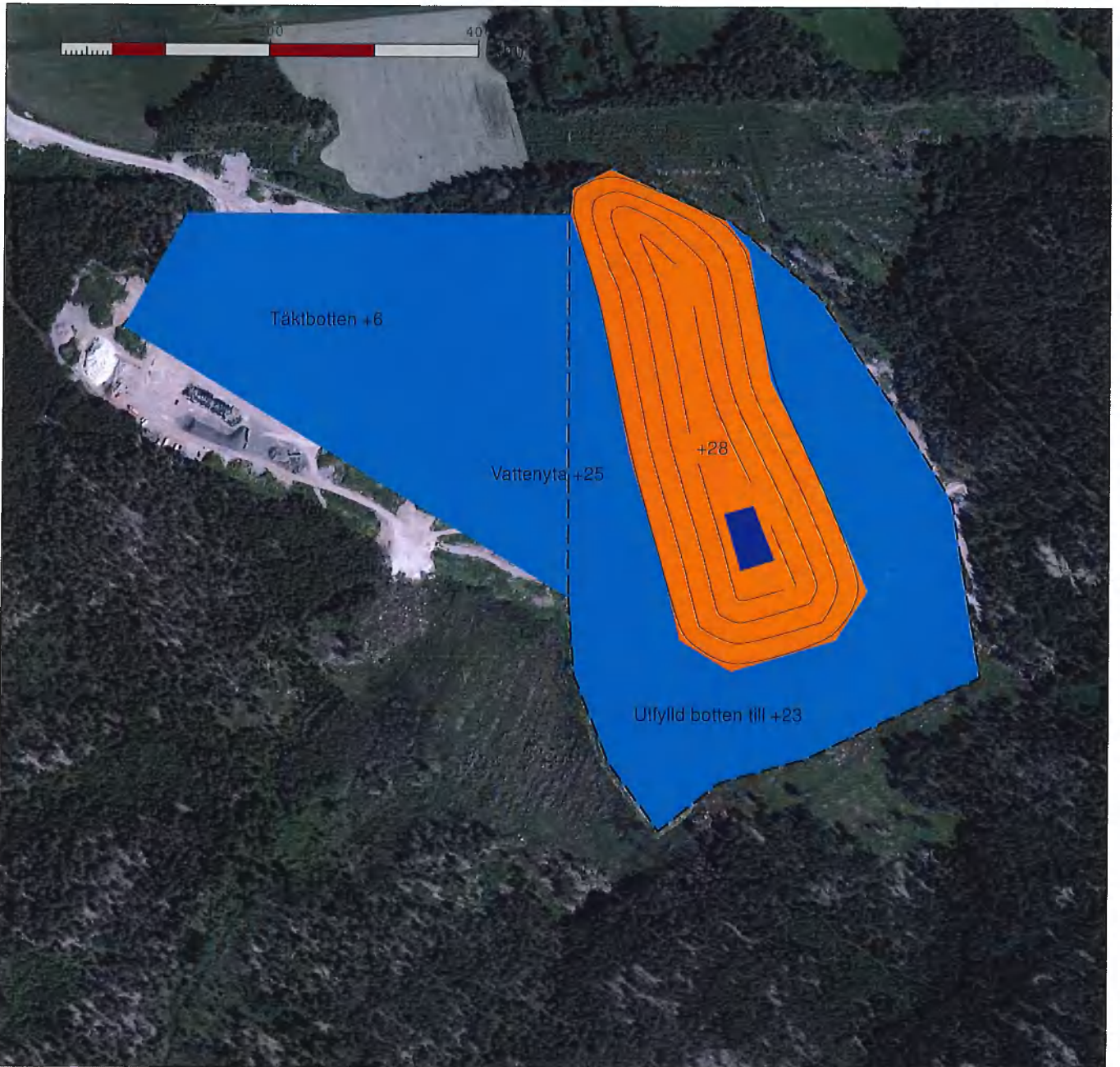
5. Sammanfattning

Bolaget bedömer, utifrån täktens läge och överskottet på schaktmassor som inte går att återvinna eller återanvända i Uppsala området att verksamheten kan anses vara ekonomiskt och miljömässigt försvarbar.

Sammanfattningsvis bedömer bolaget att planerad verksamhet kan bedrivas utan risk för oacceptabel påverkan på människor och miljö.

Bilagor

- Bilaga 1 Förslag på efterbehandling



Täktbotten efter brytning och innan utfyllnad är +6.
 Botten fylls i öster upp till nivå +23.
 Vattenytan hamnar på +25.

En ö byggs i östra delen av täktens damm.
 Ön är på ca 7 ha och har en lutning på 1:20 från +25 till +28 på
 högsta delen.
 På ön anordnas en damm.

Totalt behov av utfyllnad blir ca 3,1 Mkbm.



GRÄN

Uppsala kommun

SVEVIA

UPPDRAG NR	RITAD/KONSTR AV Eva Lyrstrand	HANDLAGGARE
DATUM 2017-12-17	ANSVARIG	

Förslag ny efterbehandlingsplan
 Höjder i RH2000

SKALA 1:4000 i A3	NUMMER Rev M3	BET
----------------------	------------------	-----

180115 NV-08940-17 Naturvårdsverket avstår från att lämna synpunkter i samråd
Från: naturvardsverket@naturvardsverket.se
Skickat: den 15 januari 2018 16:49
Till: wikström Andreas Bbrav
Ämne: NV-08940-17: Naturvårdsverket avstår från att lämna synpunkter i samråd
Bifogade filer: 03 - 171228 Samrådsunderlag reviderat Grän~1.pdf

Naturvårdsverket avstår från att lämna synpunkter i nedanstående samråd.

Detta e-postmeddelande är skickat via Naturvårdsverkets dokument- och ärendehanteringssystem.
Om du svarar på meddelandet bör du inte ändra avsändaradress eller ämne.

Hälsningar Dorthy

DORTHY STENGÅRD SÖRENSON

NATURVÅRDSVERKET

BESÖK: Valhallavägen 195, Stockholm
POST: 106 48 Stockholm
TELEFON: 010-698 10 00
INTERNET: www.naturvardsverket.se
Tänk på miljön innan du skriver ut det här mejlet

Wikström Andreas Bbrav

Från: linda.a.petterson@trafikverket.se
Skickat: den 8 januari 2018 13:55
Till: Svevia Råvarugruppen
Ämne: Yttrande Bergtäkt Grän 3:1

Trafikverkets dnr: TRV 2017/124963

Yttrande angående Ändrad efterbehandling av bergtäkt inom fastigheten Grän 3:1 mfl, Uppsala kommun

Svevia AB ska ansöka om utökat tillstånd för införsel av massor samt efterbehandling av bergtäkt på fastighet Grän 3:1 m.fl. i Uppsala kommun.

Trafikverket har inget att erinra i ärendet.

Med vänlig hälsning

Linda Petterson
Samhällsplanerare
Planering, Region Öst

Linda.a.petterson@trafikverket.se
Direkt: 010-123 04 30

Trafikverket
Box 1140
631 80 Eskilstuna
Besöksadress: Tullgatan 8
Telefon: 0771-921 921
www.trafikverket.se

Wikström Andreas Bbrav

Från: Mattias Göransson <Mattias.Goransson@sgu.se>
Skickat: den 2 januari 2018 12:00
Till: Svevia Råvarugruppen; Wikström Andreas Bbrav
Kopia: SGU Diariet
Ämne: Grän 3:1 m.fl., SGU Dnr: 2017-12-28

Samrådsärenden avseende täkter besvaras inte längre av SGU. SGU hänvisar härmed till hemsidan där mer information om vad en täktansökan ska innehålla återges <https://www.sgu.se/samhallsplanering/bergmaterial-for-byggande/stod-vid-ansokan-om-grus-och-bergtakter/>

Mvh
Mattias Göransson

SGU - Sveriges Geologiska Undersökning
Box 670, 751 28 Uppsala
018-179379, 070-3217857
mattias.goransson@sgu.se

Välkommen in!

Babra

Vretgränd 16 • 71 02 02
Symaskinservice

MILJÖINFORMATION

Svevia avser ansöka om tillstånd för ändrad efterbehandling inom fastigheten Grän 3:1 mfl, Uppsala kommun.

Planerad ansökan avser utökat tillstånd för införsel av rena jord- och schaktmassor samt morän till efterbehandling av bergtäkt inom fastigheterna Grän 3:1, 4:1, 1:18, 1:19 samt Karby 2:1 i Uppsala kommun. Verksamhetens omfattning innebär att samråd skall hållas med länsstyrelsen och enskilt berörda samt även med övriga myndigheter, den allmänhet och de organisationer/föreningar som kan antas bli berörda

För att få information och kartunderlag kring den planerade verksamheten samt lämna synpunkter på densamma kan man vända sig till:

Svevia AB
Gruvgatan 36
791 61 Falun
Andreas Wikström
0243-94293
andreas.wikstrom@svevia.se

Eventuella synpunkter önskas snarast,
dock senast den 26 januari 2018.

SVEVIA

Behåll alla själv eller

Samrådsredogörelse ansökan om inert deponi inom verksamhetsområde för bergtäkt på fastigheten Grän 3:1 m.fl. Uppsala kommun

Minnesanteckningar från undersökningssamråd avseende ansökan om inert deponi inom fastigheten Grän 3:1 mfl, Uppsala kommun

Tid: 27 augusti, kl. 9-10

Plats: Länsstyrelsen Uppsala

Närvarande:	<i>Namn</i>	<i>Organisation</i>	<i>Sign</i>
	Lars Andersson	Länsstyrelsen i Uppsala län	LA
	Pia Persson Holmberg	Länsstyrelsen i Uppsala län	PP
	Ann Wynne	Länsstyrelsen i Uppsala län	AW
	Sissela Collman	Länsstyrelsen i Uppsala län	SC
	Fredrik Söderman	Länsstyrelsen i Uppsala län	FS
	Linus Isaksson	Svevia	LI
	Andreas Wikström	Svevia	AW
	Ulrika Thuning	Svevia	UT

Bakgrund

Svevia AB (bolaget) har för avsikt att ansöka om inert deponi för införsel av rena jord- och schaktmassor samt morän till ändrad efterbehandling av bergtäkt inom fastigheterna Grän 3:1 m.fl. i Uppsala kommun. Ett skriftligt samrådsunderlag daterat 2019-07-23 har sänts till Länsstyrelsen i Uppsala samt tillsynsmyndigheten Uppsala kommun.

Syfte med samrådsmötet

Avsikten med samrådsmötet är att samråda med kommunen och Länsstyrelsen och avhandla frågor rörande miljökonsekvenserna av den planerade verksamheten samt hur dessa skall redogöras för i ansökan. Endast Länsstyrelsen närvarade vid samrådsmötet. Samråd med Uppsala kommun genomfördes brevledes samt via telefon. Redogörelse för detta finns i separat skrivelse.

Verksamhetsbeskrivning

AW presenterade kort bakgrunden till bolagets planerade ansökan om inert deponi. Behovet av deponier är stort i Uppsala och Mark- och miljödomstolen har i tidigare domar pekat på att stor införsel av stora mängder massor skall gå under deponilagstiftning.

Ändrad efterbehandling av bergtäkten

Enligt det befintliga tillståndet skall täkten efterbehandlas som täktsjö. Bolaget har dock en önskan om att ändra efterbehandlingen till att tillskapa en ö i sjön genom införseln av inerta massor. På den tilltänkta ön skapas en vattenspegel för att främja den biologiska mångfalden i området. Strandzoner kommer att finnas på flera ställen i sjön och därmed minska vattendjupet vilket är gynnsamt för tillexempel groddjur.

LI redogör för bergkvaliteten i täkten vilken är väldigt bra, speciellt i den norra delen. Den successiva efterbehandlingen är därmed tänkt att påbörjas i den andra delen av täkten för att eventuell kunna gå ner en pall i de norra delarna om behov för detta skulle finnas framledes.

En successiv efterbehandling påbörjas med uppfyllnad av massor i de östra delarna av täkten. Efterbehandlingen är även tänkt att genomföras i etapper. Detta för att möjliggöra mottagande av massor som är mer vattenmättade och därför behöver mellanlagras i celler med mothåll från bergskanter under tiden dessa torrläggs för att öka bärigheten på massorna.

Rutiner och detaljbestämmelser kring mottagningen av massorna måste ske enligt deponeringsförordningen samt dess föreskrifter påpeka LA.

Länsstyrelsen och bolaget diskuterade även målsättningen för vad för slags vatten som bolaget har för avsikt att tillskapa på platsen och vad detta ställer för krav på vattendjup och strandlutning för att gynna den biologiska mångfalden i så stor utsträckning som möjligt. Eventuella kompensationsåtgärder i utkanten av området som skulle kunna utföras för att gynna tillskapandet av olika biotoper diskuterades även. Bolaget påpekar även att det är viktigt att utformningen av efterbehandlingen av täkten inte är statisk, utan att den skall kunna framförhandlas på bästa möjliga sätt när skedet för detta blir aktuellt.

Vidare påpekar PPH att det skall göras en bedömning huruvida verksamheten anses ha ”betydande miljöpåverkan” (BMP) eller inte. Beslutet gällande detta fattas av Länsstyrelsen. Beroende på utfallet skall ansökan som skickas in innehålla en liten MKB eller en vanlig. Beslutet avgör även om ett utökat samråd skall ske eller inte.

I det fall det blir aktuellt med ett utökat samråd skall transporter redogöras för i underlaget påpekar PPH, där det framgår hur många transporter som kan tänkas tillkomma i ett worst case scenario.

De enskilt berörda skall samrådas med, sedan beror samråds-kretsen på det beslut som fattas gällande om verksamheten har en betydande miljöpåverkan eller inte. Trafikverket och eventuella markavvattningsföretag skall samrådas med anser PPH. Bolaget meddelar att vi kommer att ta upp frågan med samråds-krets med kommunen och sedan kommunicera detta med Länsstyrelsen.

Länsstyrelsen påpekar också att själva ansökan som sedan ligger till grund för verksamheten även bör innefatta en utförligare beskrivning av de massor vi har för avsikt att ta emot, samt vilka begränsningsvärden dessa kommer att ha och hur detta hanteras. Bolaget bör även redogöra för lakbarheten av massorna, förslag till ytstruktur, tätt bottenmaterial och täckningsmaterial. Även hydrogeologi och spridningsrisk inkl. vilka skyddsvärden som finns runtomkring skall utförligt beskrivas i ansökan.

Övrigt

I övrigt meddelar Länsstyrelsen att ett förslag på säkerhet skall finnas med i ansökan samt att bolaget även anger att vi med ansökan om inert deponi även söker om ändring av tillstånd och villkoret för efterbehandling av tükten.

Svevia tar upp frågan gällande flourider som är naturligt höga i området för tükten och om riktvärdet för dessa kan ses över. Länsstyrelsen meddelar att de tar med den aspekten och bolaget skall även ta med det i samråd med miljö- och hälsa.

Vid protokollet,

Ulrika Thuning

Komplettering angående samråd från Uppsala Kommun 2019-09-03

Svevia har i enlighet med Länsstyrelsens begäran varit i kontakt med Uppsala kommun angående samrådsrets för planerad verksamhet. Uppsala kommun meddelade bolaget per telefon att samråd bör ske med Trafikverket samt fastighetsägare i anslutning till tükten.

Handläggare
Mats Dahlén
018- 727 43 83
mats.dahlen@ uppsala.se

Datum
2019-08-28

Diarienummer
2019-005870- MI

Svevia AB
Linus Isaksson
Och
Andreas Wikström
(epost)

Synpunkter på samrådsunderlag inför ansökan om deponering av avfall vid Bergtälten på GRÄN 3:1 mfl

Miljö och Hälsoskyddsnämnden är generellt positivt inställd till att använda överskottsmassor på ett sätt som innebär minsta miljöpåverkan lokalt och regionalt. Nämnden ser Svevias planerade verksamhet som ett led i det arbetet. Det är stora mängder som ska hanteras och det ställer stora krav på mottagningskontroll mm. Nämnden vill därför att följande synpunkter ska tas med i den ansökan med tillhörande MKB som ska upprättas.

Nämnden vill att inkörda massor ska betraktas som en inert deponi och att hanteringen ska göras enligt NFS 2004:10. Det innebär att laktest ska göras på alla schakter. Undantag bör endast få göras i samråd med tillsynsmyndigheten (ibland mkt små schakter som endast har provtagits avseende fast material eller material som är svåra att göra laktest på). NFS 2004:10 ställer också krav på vettiga provtagningspunkter upp och nedströms deponin för grund och ytvatten. Svevia bör se över den kontroll som sker och därefter föreslå komplettering av kontrollen som sker enligt befintligt tillstånd om det behövs för att klara NFS 2004:10.

Svevia bör även föreslå riktvärden för halter vid avslut av tälten. Under drifttiden kommer vattnet i tälten att var mycket grumligt och sannolikt inte ha optimal kvalitet. Efter avslut bör inte grumling och halter som kan innebära problem för grundvattenkvaliteten tillåtas. Därför vill nämnden att Svevia föreslår målsättning för vattenkvaliteten i tältsjön efter avslutad drift. SGU:s bedömningsgrunder för grundvatten bör vara utgångspunkt för förslag. Då tälten också kommer att betraktas som deponi så ska enligt 33§ deponiförordningen 2001:512 deponin under 30 år efter avslut fortsatt ha tillsyn. Det är därför bra att redan nu ha klart för sig vad som ska eftersträvas.

Kommentar sid 4 3 st: Angående mottagningskontroll: Normalt har större schakter redan utfört laktest innan kontakt tas med mottagare. Men bra att det finns rutin för förfrågningar också. Rutin för mindre schakter som kan komma att behöva tillfälligt läggas upp för provtagning bör också beskrivas innan tillstånd medges.

Kommentar sid 4 näst sista stycket: Risk för lakning är liten under vattenytan. Därför bra metod att deponera under vatten för att minimera lakning. Men i strandzonen är det däremot mycket stor risk för utlakning. Därför vill nämnden att Svevia föreslår skyddsåtgärder för att minska risken för utlakning från materialet i strandzonen som även innefattar skredrisk och specificera strandzonen i nivåer (plushöjder).

Nämnden anser att Svevia i MKB bör utreda om det kan finnas risk för att vattenytan fortsätter förbi +25 m och det börjar rinna ut vatten via pasströskel på drygt +27 som finns vid östra sidan av verksamhetsområdet. Vilka konsekvenser kan förväntas i så fall?

Mats Dahlén
Miljöinspektör

Svevias bedömning gällande BMP

Svevia AB (bolaget) har för avsikt att ansöka om inert deponi inom fastigheterna Grän 3:1, 4:1, samt Karby 2:1 i Uppsala kommun. Planerad verksamhet avser deponering av totalt 4,5 miljoner ton inerta jord- och moränmassor som en del av efterbehandlingen av täkten.

Den verksamhet som bolaget planerar kommer att bedrivas inom ett område för befintlig bergtäkt vars verksamhet redan utgör en lokalt påtaglig och permanent förändring av landskapet. Området är därmed inte extra känsligt för störning, då platsen för den tilltänka verksamheten redan är utsatt för betydande miljöpåverkan.

Den planerade verksamheten innebär inte att något ytterligare mark- eller vattenområde tas i anspråk eller kommer att påverkas. Inga ytterligare konsekvenser för mark -eller vattenmiljö bedöms uppstå utöver vad den redan tillståndsgivna bergtäkten ger upphov till.

Inga skyddade områden finns i anslutning till den planerade verksamheten. Området för bergtäkten är heller inte att anse som ett allmänt rekreationsområde och den planerade utökningen av verksamheten berör inga kända objekt som är av intresse för kulturmiljö eller jakt och fiske.

De planerade åtgärderna bedöms heller inte att medföra några förändringar i påverkan avseende vibrationer, buller eller antalet transporter. De eventuellt tillkommande transporterna som verksamheten kan generera anser bolaget ryms inom det antal transporter i ett worst case scenario som är godkänt i täktillståndet.

Sammanfattningsvis bedöms de kumulativa effekterna av sökt verksamhet som små, då området i liten omfattning är exponerat mot omgivande mark och inte påverkar platser där människor vistas stadigvarande. De förväntade konsekvenserna för landskapsbilden bedöms därmed sammantaget bli små.

Sammanfattning

Med hänvisning till 10 §§ miljöbedömningsförordningen anser därmed inte bolaget att planerad verksamhet om inert deponi kan anses innebära betydande miljöpåverkan då de kumulativa effekterna av planerad verksamhet anses som marginella i förhållande till befintlig täktverksamhet på platsen.

Sammantaget anser bolaget därmed att en liten MKB tillsammans med ett samråd med Trafikverket och markägare i anslutning till bergtäkten bör vara tillräckligt för den planerade verksamheten.

För Svevia,

Ulrika Thuning
Råvaruansvarig

Länsstyrelsen Uppsala län
Miljöprövningsdelegationen
751 86 Uppsala

Svar på komplettering av samrådsredogörelse angående ansökan om inert deponi i Svevias bergtäkt i Hovgården

1. Samråd med Trafikverket

Samråd med Trafikverket utförd i januari 2018 i samband med ansökan om utökad införsel av massor. Trafikverket hade inget att erinra i ärendet.

2. Samråd med närmast berörda/markägare i anslutning till bergtäkten

Samråd med närmast berörda/markägare i anslutning till täkten utfördes i januari 2018 i samband med ansökan om utökad införsel av massor och även under våren 2019 då bolaget hade beslutat att ansöka om inert deponi. Ingen berörd/markägare hade något att erinra i ärendet.

3. Undersökning om eventuella markavvattningsföretag finns i anslutning till verksamheten och kan komma att påverkas samt samråd med desamma i sådant fall

I anslutning till täkten finns ett markavvattningsföretag: Grän-Karby Vlf, object 1191. Dock kommer inte den tilltänka verksamheten ytterligare belasta eller påverka markavvattningsföretaget då den ansökta verksamheten inte innebär ytterligare vatten kommer att pumpas från täkten.

4. Sammanlagda arealen som berörs

Verksamheten kommer att bedrivas inom verksamhetsgränserna för täktverksamheten som är cirka 20 hektar.

5. Förväntade kumulativa miljöeffekter för sökt verksamhet samt befintlig tillståndsgiven verksamhet (såsom buller, transporter, biologisk mångfald, dagvattenhantering etc.)

Nedan beskrivs de förväntade kumulativa miljöeffekterna från den befintliga täktverksamheten och den tilltänkta inerta deponin.

Natur

Nulägesbeskrivning

Området för hantering av schaktmassor och efterbehandling är ianspråktaget täktområde.

Utvärdering

Ansökan om deponering av inerta jord- och moränmassor innebär inte att något ytterligare mark- eller vattenområde kommer tas i anspråk eller påverkas. Inga ytterligare konsekvenser för mark- eller vattenmiljö bedöms uppstå utöver vad den redan tillståndsgivna bergtäkten ger upphov till. Inga skyddade områden finns i anslutning till den planerade verksamheten.

Den ansökta verksamheten kommer heller inte att påverka eller ta i anspråk några områden med opåverkade naturvärden.

På lång sikt kommer den ansökta åtgärden tillskapa en biotop som kommer att höja naturvärdet inom området. Det som eftersträvas i den ansökta verksamheten är att skapa en större variation i djup, bottenstruktur och utbredning. Detta i kombination med bergbranter, slänter och gräsmark kommer att skapa en unik biotop. Då det saknas naturlig kontakt med andra naturliga vatten kommer ingen fisk att förekomma. Utan fisk blir miljöerna idealiska för många grod- och kräldjur som behöver vattensamlingarna för att kunna föröka sig. Den större vattensalamandern är ett exempel på ett groddjur som trivs i efterbehandlade täkter. De öppna gräsmarkerna i kombination med flacka strandzoner skapar utmärkta förutsättningar för insekter exempelvis sländor vargspindlar och jordlöpare.

En god tillgång på insekter och utan konkurrens från fisk skapas goda livsbetingelser för fåglar och fladdermöss. De branter som blir kvar skapar gynnsamma förhållanden för fåglar att bygga skyddade häckningsplatser. En släntning med badstrand där det för de badandes skull inte ska finnas växter i någon större utsträckning medför sämre betingelser för exempelvis insekter och vadarfåglar.

Den ansökta verksamheten bedöms även berika landskapsrummet på ett estetiskt sätt jämfört med en obruten vattenspegel i samma form som den utbrutna täkten.

Yt- och grundvatten

Nulägesbeskrivning-grund- och ytvatten

Ytvatten från täkten bortleds via sedimentationsdamm och provtagning av vatten som släpps till recipient sker i enlighet med verksamhetens egenkontroll.

De externa schaktmassor som kommer att tas in i täktområdet kommer att kontrolleras så att endast massor i enlighet med gränsvärden för inert deponi tas emot. Massor med överstigande föroreningshalt kommer inte att tas emot.

Utvärdering

Den ansökta verksamheten bedöms inte påverka yt- eller grundvatten negativt med hänsyn tagen till verksamhetens art samt till den egenkontroll som utförs.

Utsläpp till luft

Nulägesbeskrivning

Pågående verksamhet innebär utsläpp till luft från arbetsmaskiner och lastbilstransporter. Vidare uppkommer damm från sprängning, krossning, upplag och transporter. Några särskilda aktuella mätningar eller beräkningar av halter av luftföroreningar för området i anslutning till bergtäkten finns inte tillgängliga.

Utvärdering

Den ansökta verksamheten kommer att öka utsläppen från arbetsmaskiner och lastbilstransporter. Då intransporter av massor företrädesvis kommer att ske genom så kallade returlass samt att det redan finns en befintlig hantering av tippade schaktmassor bedöms ökningen av utsläpp i sammanhanget vara av liten och av lokal betydelse. Den regionala påverkan bedöms snarare ha en positiv effekt, då bolaget gör bedömningen att antalet längre transporter kan komma att minska.

Dammbekämpning sker redan i dagsläget och fungerar väl.

Landskapsbild

Nulägesbeskrivning

Täkten ligger i ett kuperat skogsbevuxet berglandskap. Längs utfartsvägen övergår landskapet till odlingslandskap. Området är inte att anse som ett allmänt rekreativområde. Inte heller berörs särskilt utpekade intressen för jakt och fiske.

Inom den nu pågående täkten kan området uppfattas som ett industriområde.

Utvärdering

Masshanteringen kommer uteslutande att ske inom det befintliga täktområdet och bedöms inte påverka landskapsbilden nämnvärt. Verksamheten innebär lokalt en påtaglig och permanent förändring av landskapet. Eftersom området i liten omfattning är exponerat mot omgivande mark, och inte påverkar platser där människor vistas stadigvarande, förväntas konsekvenserna för landskapsbilden sammantaget bli små.

Dock bedöms den ansökta deponiverksamheten när den är slutförd att skapa en positiv effekt på landskapsbilden efter det att täktverksamheten avslutats med tillskapandet av en vattenmiljö.

Friluftsliv

Nulägesbeskrivning

I området finns inga riksintressen eller andra skydd för friluftslivet. Området kring täkten används sannolikt sparsamt för friluftsliv. Det finns inga utpekade intressen för friluftsliv i området. Inga vandringsleder, motionsspår, markerade stigar eller liknande finns i närområdet kring täkten. Inte heller berörs särskilt utpekade intressen för jakt och fiske.

Utvärdering

Den ansökta verksamheten bedöms inte förändra den nuvarande bergtäktens påverkan på friluftslivet. Eftersom området i liten omfattning är exponerat mot omgivande mark, och inte påverkar platser där människor vistas stadigvarande, förväntas konsekvenserna för landskapsbilden sammantaget bli små.

Kulturmiljö

Nulägesbeskrivning

Inga fornlämningar eller andra kulturhistoriska lämningar finns registrerade i anslutning till täktområdet.

Utvärdering

Den ansökta verksamheten kommer inte att påverka områden som inte redan är ianspråktagna.

Buller

Nulägesbeskrivning

Pågående täktverksamhet är tillståndsprövad enligt miljöbalken och har villkor för externt industribuller.

Verksamheten har bedrivits på sådant sätt att villkor enligt gällande tillstånd innehålls, d.v.s. att ljudnivåerna underskrider vad som anges i Naturvårdsverkets vägledning om buller. Bullermätningar görs kontinuerligt för att verifiera att fastställda bullervillkor efterföljs.

Den ansökta verksamheten kommer att föranleda fler transporter och lastmaskinsrörelser. Denna ökning inryms dock i det gällande tillståndet och de bullerutredningar som genomfördes i samband med ansökan.

Utvärdering

Den ansökta verksamheten bedöms inte alstra buller i sådan omfattning att tillståndsgivna gränsvärden för buller överskrids.

Transporter

Nulägesbeskrivning

Fram till allmänna vägnätet passerar inga bostadshus. Utfartsvägen ansluter till väg 288 som är väl anpassad för tyngre transporter.

Utvärderingskriterier

Transporternas miljöpåverkan består främst av buller och utsläpp till luft. När det gäller trafikbuller anger Naturvårdsverkets övergångsvägledning 2013 att

bedömningsgrunderna som normalt används för vägtrafikbuller kan vara vägledande. När det gäller utsläpp till luft finns miljö kvalitetsnormer.

Utvärdering

Från täktområdet används en befintlig väg som ansluter till väg 288, Uppsala-Östhammar. Befintlig väg är i bra skick med mycket bra bärighet, en bredd av 6-meter samt att den är belagd med asfalt. Vid tillfartsvägen till tälkten finns en låsbar grind. Inga boende finns längs med vägen till tälkten innan den ansluter till det allmänna vägnätet. Den största delen av transportererna går i västlig riktning in mot Uppsala.

Trafikflödet på länsväg 288 har senast mätts av Trafikverket 2013-01-01. Vid en mätpunkt söder om tälkten passerade 11 040 fordon per dygn (årsmedeldygnstrafik) varav cirka 11 % var tung trafik. Vid en mätpunkt norr om tälkten passerade 9010 fordon varav 10 % tung trafik.

Transporter sker med lastbil, med eller utan släp. Då den årliga produktionen varierar kommer även antalet transporter variera. Vid normalproduktion blir antalet fordon ca 50 st. per dygn vid 250 arbetsdagar. Vid en maximal årlig produktion på 800 000 ton ballast kan antalet bilar bli ca 100 st. per dygn vid 250 arbetsdagar. Möjligheten att ta emot massor ger korta transportavstånd från den marknad som verksamheten har att betjäna. Vidare finns stora möjligheter att samordna intransport av returmaterial med uttransport av färdiga produkter.

Transporter kommer huvudsakligen att ske helgfri vardag kl. 06.30-16.00, men kan även komma att ske på andra tider under specifika förhållanden.

Kemikalier och olycksrisker

Nuläge

Olycksrisker för allmänheten och omgivande miljö som kan förekomma i samband med verksamheten är maskinhaverier med risk för utsläpp till mark- och vatten.

Utvärderingskriterier

Vid bedömning tas hänsyn till risken för utsläpp, samt omfattning och hantering av kemiska produkter.

Olycksrisker kopplade till arbetsmiljön i tälkten redovisas inte här.

Effekter och konsekvenser av planerad verksamhet

Liksom vid andra entreprenadarbeten kan det förekomma haverier med exempelvis arbetsmaskiner. Till följd av skador eller haverier med t ex drivmedelstankar, cisterner, hydraulslangar kan utsläpp ske av oljeprodukter till mark och vatten.

Inarbetade skyddsåtgärder

Bolaget har riskberedskap för oförutsedda utsläpp till mark och vatten till exempel med tillgång till absorptionsmedel. Kemiska produkter och material lagras, läggs upp och hanteras på sådant sätt att spill och läckage fångas upp och inte orsakar skada eller olägenhet för människors hälsa eller för miljön.

För att upprätthålla en god säkerhetsnivå behövs regelbunden service och underhåll av maskiner och utrustning. Brister i underhållet kan snabbt sänka säkerhetsnivån. Bolaget åtar sig att utföra regelbunden service och underhåll vilken kommer att utföras av egen driftspersonal eller anlitas av annan kvalificerad personal.

6. *Hantering av dagvatten under anläggningsskedet samt beskrivning av recipient och miljöeffekter på densamma under anläggningsskedet*

Ytvatten från täkten och den inerta deponin bortleds via sedimentationsdamm och provtagning av vatten som släpps till recipient sker i enlighet med verksamhetens egenkontroll.

Den ansökta verksamheten bedöms inte påverka yt- eller grundvatten med hänsyn tagen till verksamhetens art samt till den egenkontroll som utförs i enlighet med tillståndet för täktverksamheten.

Inga skyddsvärda ytvatten- eller grundvattenförekomster är belägna i täktens närområde. Naturlig avrinning från området sker i diken i väst, norr och ost, vilka ansluter till Lissån. Lissån rinner ut Tomtaån, vilken har sitt utlopp i Funbosjön, cirka fyra kilometer sydväst om täkten. Funbosjön är ett vattenskyddsområde (VISS, 2018).

7. *Eventuella konsekvenser och risker för verksamheten vid eventuell olycka eller liknande*

Vänligen se skrivelse under punkt 5 ”Kemikalier och olycksrisker”.

8. *Är verksamheten lokaliserad i ett område med beslutade miljökvalitetsnormer och hur kommer de i så fall påverkas?*

Svevia har gjort bedömningen att ingen miljökvalitetsnorm riskerar att överskridas vid anläggandet av en inert deponi vid bergtäkten i Grän. Nedan görs en översiktlig genomgång av samtliga typer av miljökvalitetsnormer.

Miljökvalitetsnormer för luft

I och med att täkten i Grän är lokaliserad utanför de centrala delarna av Uppsala anser Svevia att deponiverksamheten inklusive transporterna inte kommer att bidra till miljökvalitetsnormerna för luft överskrids.

Miljö kvalitetsnormer för grund- och ytvatten

På ett avstånd av ca 4 km österut från tälkten finns en vattenförekomst som är statusklassificerad, Funbosjön. Funbosjön har en måttlig ekologisk status och en ej god kemisk ytvattenstatus.

Idag finns sedimentationsanläggningar upprättade och om så bedöms nödvändigt kommer ytterligare en sedimentationsanläggning med oljefälla att anläggas. Eventuella föroreningar skall vid en väl fungerande sedimentationsanläggning inte kunna transporteras vidare ut i omgivningarna. Om petroleumprodukter till följd av något haveri skulle finnas i vattnet blir dessa kvar i oljefällan. Då kan dammens yta saneras effektivt. Konstruktionen används i flertalet av Svevias tälkten och har visat sig fungera mycket tillfredsställande.

Svevia anser sammantaget att den ansökta verksamheten inte kommer att bidra till att miljö kvalitetsnormerna för grund- och ytvatten överskrids eller att vattenkvaliteten kommer att försämrast.

Miljö kvalitetsnormer för fisk- och musselvatten

Dessa normer bedöms inte vara aktuella för tälkten vid Grän då det helt saknas fisk- eller musselvatten inom ett stort avstånd från tälktområdet.

Miljö kvalitetsnormer för buller

Den ansökta verksamheten kommer att föranleda fler transporter och lastmaskinsrörelser. Denna ökning inryms dock i det gällande tillståndet och de bullerutredningar som genomfördes i samband med ansökan. Det saknas därför skäl att anta att buller från tälktverksamheten skulle kunna medföra skadliga effekter på människors hälsa.

9. Uppgift om verksamhetskod enligt Miljöprövningsförordningen (2013:251)

Den verksamhetskod som bolaget har för avsikt att tillämpa i ansökan om inert deponi är:

90.310 Anläggning för deponering av inert avfall eller annat avfall än farligt avfall, om verksamheten inte är tillståndspliktig enligt 90.290 eller 90.300.

För Svevia

Ulrika Thuning,

Råvaruansvarig

2019-11-29

Länsstyrelsen Uppsala län
Miljöprövningsdelegationen
751 86 Uppsala

Svar på komplettering av samrådsredogörelse angående ansökan om inert deponi i Svevias bergtäkt i Hovgården

- **Hur samrådet med närboende gått till.**

Samråd med de närmast boende på fastigheten Grän 3:1 har främst skett muntligt. Detta har skett i samband med ansökan om ändring av efterbehandling av tälkten i januari 2018. Ytterligare muntligt samråd har sedan skett på våren 2019 i samband med att vi istället valde att ansöka om inert deponi.

I januari 2018 sattes en annons in i UNT vid två tillfällen som gick ut till en bredare allmänhet med information om ökad mottagning av massor i tälkten. (bifogas). Då inga ändringar har gjorts gällande volymen eller föroreningshalten på de massor som vi har för avsikt att ta emot till den inerta deponin jämfört med den ändrade efterbehandlingen har vi gjort bedömningen att ytterligare annonsering inte bör behövas. Inga yttranden eller synpunkter har inkommit i samband med varken annonsering eller samtal med närboende.

- **Med vilka ni samrått (fastighet + person)**

Bertil och Eva Widenfalk är de till tälkten närmast boende på fastigheten Grän 3:1. Bertil och Eva Widenfalk är även de personer som äger marken till tälkten. Vi har vid flertalet tillfällen informerat dem om våra planer och de har inte haft något att erinra.

Övriga närboende på längre avstånd har samrått med via annonsering i UNT vid två tillfällen i början på 2018.

- **Hur ni valt ut samrådsrets för närboende samt**

De närmast boende till tälkten bor på ett avstånd om 800 meter och en dialog har förts med fastighetsägarna (Grän 3:1), se ovan.

Övriga närboende som bor på ett avstånd om mer än 800 meter från tälkten har informerats vid två tillfällen genom annonsering i UNT i början på 2018. (bifogas).

Bolaget har gjort bedömningen att ett samråd utöver annonsering vid två tillfällen i lokalpressen med närboende på ett avstånd över 800 meter ej behövs, då den verksamhet som kommer att bedrivas utöver den redan befintliga täktverksamheten ej kommer att påverka boende på detta avstånd. Då inga ändringar har gjorts gällande volymen eller föroreningshalten på de massor som vi har för avsikt att ta emot till den inerta deponin jämfört med annonseringen gällande den ändrade efterbehandlingen 2018 anser vi inte att ytterligare samråd kommer att behövas.

Inga yttranden eller synpunkter har inkommit i samband med varken annonsering eller samtal med närboende.

- **Hur informationsbrev eller dylikt sett ut**
Det samrådsunderlag som gått ut till myndigheter för yttrande och den annons som annonserats i lokalpressen vid två tillfällen bifogas.
- **Detsamma gällande hur ni har kommunicerat med Trafikverket samt hur informationen såg ut.**
Samråd med Trafikverket gjordes i januari 2018 i samband med att bolaget ansökte om ändrad efterbehandling av tåkten. Trafikverket fick ta del av bolagets samrådsunderlag som bifogas denna skrivelse. Trafikverket hade inget att erinra i ärendet. Då inga ändringar har gjorts gällande volymen eller föroreningshalten på de massor som vi har för avsikt att ta emot till den inerta deponin jämfört med den ändrade efterbehandlingen har vi gjort bedömningen att det redan genomförda samrådet med Trafikverket i januari för verksamheten bör vara tillräcklig.

Vid samma tillfälle genomförde även Svevia samråd med Naturvårdsverket och SGU, som även dem fick ta del av samma samrådsunderlag som skickades till Trafikverket.

- **Hur stort område kommer att bli deponi, dvs arealen för själva deponin (inte verksamhetsområdet alltså)**
Det område som kommer att bli deponi är det som idag utgörs som brytområde. När tåkten är utbruten bedöms område vara cirka 15 hektar stort.

För Svevia,

Ulrika Thuning

SVEVIA



ANSÖKAN OM TILLSTÅND ENLIGT 9 KAP MILJÖBALKEN : TÄKTVERKSAMHET

Teknisk beskrivning

Grän 3:1 mfl, Uppsala kommun

**Ulrika Thuning
Råvaruansvarig
Svevia AB**

Innehåll

1. Sammanfattning	1
2. Beskrivning av arbetsmoment.....	1
2.3. Införsel.....	1
2.4. Uppläggning	2
2.5. Anläggning.....	2
2.6. Service och reparationer	3
2.7. Övrigt	3
3. Kemikalier	3
6 Transporter/transportvägar.....	3

1. Sammanfattning

Bolaget söker om tillstånd enligt 9 kap miljöbalken om utökat tillstånd för inert deponi av jord- och schaktmassor samt morän till efterbehandling av bergtäkt inom fastigheterna Grän 3:1, 4:1, 1:18, 1:19 samt Karby 2:1 i Uppsala kommun.

Planerad verksamhet avser införsel av totalt 4,5 miljoner ton rena jord- och schaktmassor samt morän. Massorna kommer att användas för efterbehandling av täkten i enlighet med bifogat förslag till efterbehandlingsplan (bilaga 1).

Bergtäkten har 2015-03-03 givits tillstånd av miljöprövningsdelegationen i Uppsala län. Bolaget planerar, utöver den ökade införseln av massor och ändrad efterbehandlingsplan, att bedriva verksamheten på samma sätt som angivits i ansökan daterad 2013-08-22 (reviderad 2014-06-12), dvs som befintlig verksamhet.

Den ansökta ändringen av efterbehandlingen avses att i övrigt bedrivs inom ramen för gällande tillstånd.

2. Beskrivning av arbetsmoment

2.3. Införsel

Införsel sker med lastbil. I största möjliga mån används returlass av material. Det innebär att lastbilen som lämnar externa schaktmassor lastar ballast när den lämnar bergtäkten. Detta tillvägagångssätt eftersträvar både bolaget som verksamhetsutövare och även leverantörer av material, då det är det mest fördelaktiga tillvägagångssättet för transporter ur både ett miljömässigt och ekonomiskt hållbart perspektiv.

Mottagning av inkommande schaktmassor till anläggningen sker genom registrering via vägstation och kräver ett godkännande av Svevia. För att uppfylla kraven enligt NFS 2004:10 och dess ändringsföreskrifter ska avfallslämnare som vill deponera avfall genomföra en kategorisering av avfall innan avfallet har levererats. Avfallet besiktas okulärt och kontrolleras med avseende på innehåll, så som betong, rötter och annat främmande material och hänvisas sedan till rätt ställe inom anläggningen.

För sådant avfall som ej undantas av kraven för provtagning enligt 2004:10 och dess ändringsföreskrifter krävs verifikation/analysresultat avseende föroreningsinnehåll med avseende på kriterier för inert avfall. Godkännande av eventuell deponering av massorna lämnas efter att bolaget har granskat och godkänt verifikation/analysresultat gällande eventuellt föroreningsinnehåll på massorna från avlämnaren.

Svevia genomför även stickprovskontroller av inkomna schaktmassor för att säkerställa att föroreningsinnehåll inte överstiger angivna riktvärden för inert avfall eller vid misstanke om förorening. Vid stickprovskontroller förs schaktmassorna åt sidan och läggs upp på anvisad plats och märks upp. Därefter genomförs provtagning av massorna, som skickas till ackrediterat laboratorium för analys. Skulle analysen visa på värden som överstiger godkända riktvärden för inert deponi tillåts leverantören ej att lämna schaktmassorna i tälten. Visar analysen på godkända värden förs schaktmassorna vidare in i tälten till anvisad plats i väntan på deponi eller återvinning.

Dokumentation gällande mottagningen av schaktmassor sker i enlighet med Svevias kvalitets- och miljöledningssystem. Dokumentation kring mängd, egenskaper, ursprung och leveransdatum, avfallsproducentens identitet sparas i enlighet med §29 deponiförordningen.

2.4. Uppläggning

Massorna läggs upp i enlighet med nuvarande system. Massorna separeras efter kvalitet och användningsområde. Massor lämpliga för återvinning och återanvändning separeras från massor som är lämpliga för efterbehandlingsåtgärden. Massor som inte är provtagna eller uttagna för stickprov läggs upp på anvisad plats och märks upp.

2.5. Anläggning

Anläggandet av den inerta deponin kommer att utföras succesivt och i samråd med tillsynsmyndigheten. Arbetet kommer att påbörjas när det är möjligt med hänseende till den övriga verksamheten i bergtälten. Arbetet kommer att påbörjas i den sydliga delen av tälten.

Arbetet består av att schakta ner upplagda massor i den färdigbrutna delen av tälten och bygga upp den konstgjorda ön och släntpartierna. I anläggandet kommer olika massor att användas i olika delar av konstruktionen för att skapa en stabil anläggning. Den exakta utformningen kommer att ske i samråd med tillsynsmyndigheten.

I samband med brytningen har det visat sig att bergkvaliteten blir bättre längre norrut inom brytområdet. Den ansökta verksamheten är därför tänkt att utformas så att detta område inte kommer att fyllas med massor vilket möjliggör fortsatt brytning på lägre pallar.

Deponeringen sker inom ett område helt omgivet av bergväggar vilket bildar en naturlig geologisk barriär. Sprickfrekvensen är normal vilket innebär en låg permeabilitet. En vattenyta kommer att stabiliseras när tälten avslutas därmed kommer inget utlopp till recipient att finnas.

2.6. Service och reparationer

Enklare underhåll, service och reparationer av maskiner och fordon samt andra anordningar kan komma att utföras inom verksamhetsområdet. Mer omfattande underhåll sker på verkstad på annan plats.

2.7. Övrigt

Under den tid som verksamheten bedrivs är det möjligt att det kommer ny teknik som kan påverka verksamheten. Nu angiven beskrivning kommer då inte att stämma i detalj. Förändringar som kan innebära betydande förändringar kommer att anmälas till tillsynsmyndigheten.

3. Kemikalier

Förvaring av kemikalier i form av oljor och fett mm kommer att ske i tät behållare på tät yta. Fordonsbränsle förvaras i dubbelmantlade cisterner. Cisternerna förses med påkörningsskydd.

Risken för att olja från maskiner läcker ut är liten. Vid eventuellt oljeläckage stoppas maskinen, oljan samlas upp och tas omhand. Absorptionsmedel finns tillgängligt i maskiner och vid förvaring för användning vid eventuellt spill.

Vid val av kemikalier väljs när det är möjligt det alternativ som är minst farligt för människors hälsa och miljön.

6 Transporter/transportvägar

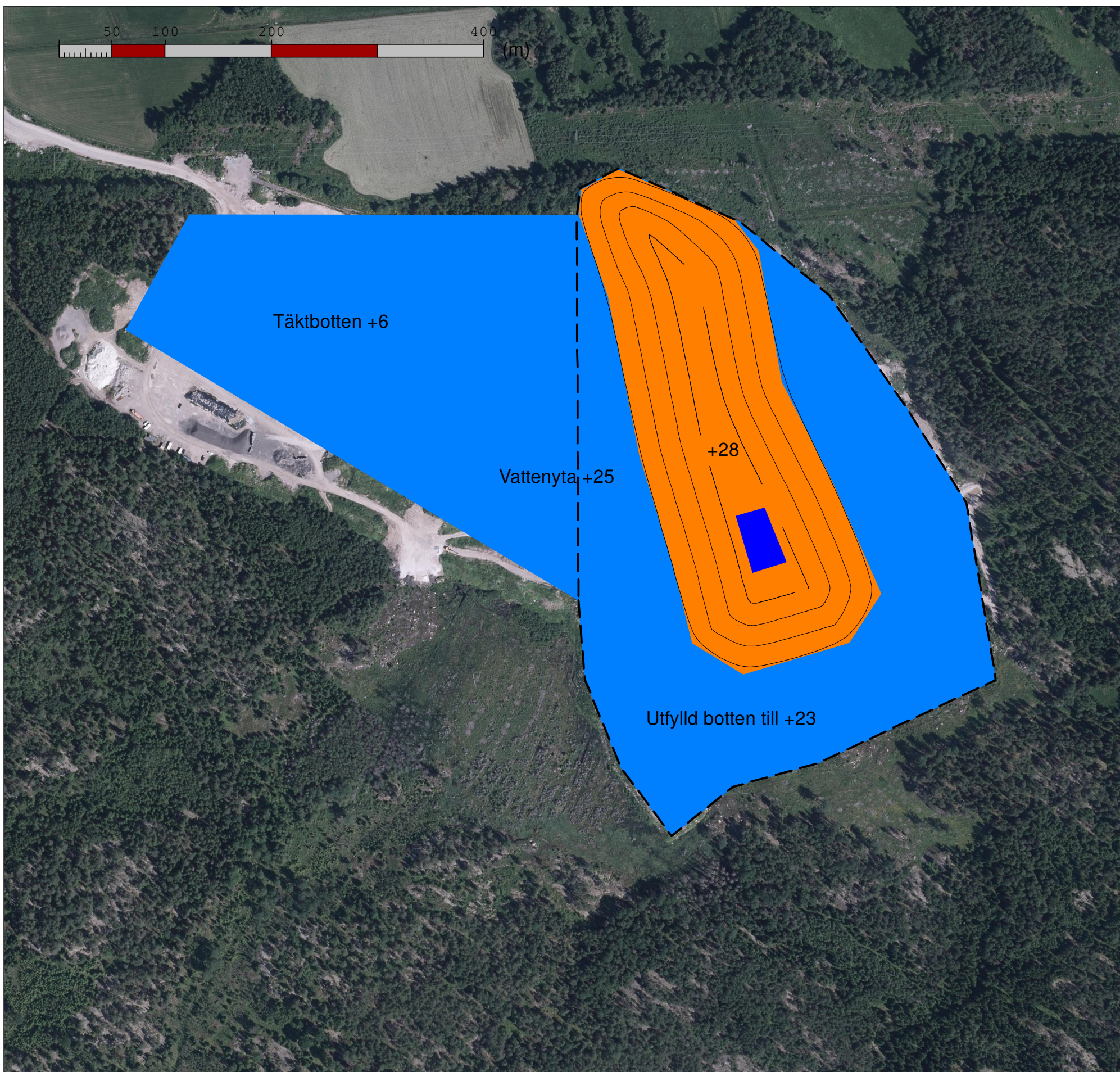
Transporter kommer att ske på befintlig väg. Bolaget har nyttjanderätt till vägen. Transporterna sker med lastbil, med eller utan släp.

För Svevia AB

2020-02-06

Ulrika Thuning

Råvaruansvarig



Täktbotten efter brytning och innan utfyllnad är +6.
 Botten fylls i öster upp till nivå +23.
 Vattenytan hamnar på +25.

En ö byggs i östra delen av täktens damm.
 Ön är på ca 7 ha och har en lutning på 1:20 från +25 till +28 på
 högsta delen.
 På ön anordnas en damm.

Totalt behov av utfyllnad blir ca 3,1 Mkbm.

GRÄN

Uppsala kommun

SVEVIA

UPPDRAG NR	RITAD/KONSTR AV Eva Lyrstrand	HANDLÄGGARE
DATUM 2017-12-17	ANSVARIG	

Förslag ny efterbehandlingsplan
 Höjder i RH2000

SKALA 1:4000 i A3	NUMMER Rev M3	BET
----------------------	------------------	-----



LÄNSSTYRELSEN
UPPSALA LÄN

Pia Persson Holmberg
Miljöskyddshandläggare
010-2233330
Pia.Persson.Holmberg@lansstyrelsen.se

Beslut

1(2)

2019-12-11

551-5572-2019

Svevia AB
Box 4018
171 04 Solna

Beslut i fråga om miljöpåverkan

Beslut

Länsstyrelsen beslutar enligt 6 kap. 26 § miljöbalken att Svevia AB:s planerade deponiverksamhet på fastigheten Grän 3:1, 4:1 samt Karby 2:1 i Uppsala kommun inte ska antas medföra betydande miljöpåverkan.

Beskrivning av ärendet

Svevia AB, organisationsnummer 556768-9848, avser att ansöka om tillstånd för deponi av inerta jord- och moränmassor vid befintlig bergtäkt vid Grän 3:1 m.fl. i Uppsala kommun. Den totala mängden inerta jord- och moränmassor som avses deponeras och användas i efterbehandling av bergtäkten uppgår till ca 5,3 miljoner ton.

Ett undersökningssamråd enligt 6 kap. 23-25 §§ miljöbalken har hållits med Länsstyrelsen och tillsynsmyndigheten Miljö- och hälsoskyddsnämnden, Uppsala kommun genom samrådsmöte den 27 augusti 2019 vid Länsstyrelsen i Uppsala. Samråd har även skett med enskilda som kan antas bli särskilt berörda samt Trafikverket, Naturvårdsverket och SGU. Samråd har skett genom e-post, brev samt annonsering i UNT den 2 januari 2018.

En samrådsredogörelse kom in till Länsstyrelsen den 29 november 2019. I undersökningssamrådet har verksamhetsutövaren gett tillsynsmyndigheten och de enskilda som kan antas bli särskilt berörda möjlighet att yttra sig över om de anser att verksamheten har betydande miljöpåverkan eller inte.

Motivering till beslutet

Ett undersökningssamråd har genomförts i enlighet med 6 kap. 24 § miljöbalken.

Undersökningssamrådet visar att verksamheten är relativt begränsad. De förväntade miljöeffekterna är små. Länsstyrelsen bedömer därför att verksamheten inte ska antas medföra betydande miljöpåverkan.

Det innebär att en liten miljökonsekvensbeskrivning i enlighet med 6 kap. 47 § miljöbalken ska bifogas ansökan. Beskrivningen ska innehålla den samrådsredogörelse som tagits fram enligt 6 kap. 25 § 2 stycket miljöbalken.

Den planerade verksamheten med verksamhetskod 90.310 är inte en av de verksamheter som enligt 6 § 1. i Miljöbedömningsförordningen (2017:966) alltid ska antas medföra en

POSTADRESS 751 86 UPPSALA GATUADRESS Bäverns gränd 17

TELEFON 010-22 33 000 FAX 010-22 33 010

E-POST uppsala@lansstyrelsen.se WEBBPLATS www.lansstyrelsen.se/upsala



LÄNSSTYRELSEN
UPPSALA LÄN

Beslut

2(2)

2019-12-11

551-5572-2019

betydande miljöpåverkan. Länsstyrelsen ska då enligt 14 § med stöd av 10 § besluta om verksamheten eller åtgärderna kan antas medföra betydande miljöpåverkan.

Sammantaget bedömer Länsstyrelsen utifrån kriterierna i 10 § Miljöbedömningsförordningen avseende verksamhetens utmärkande egenskaper, lokalisering och de möjliga effekternas typ och utmärkande egenskaper att verksamheten inte ska antas medföra betydande miljöpåverkan.

Upplýsningar

I tillståndsansökan ska de synpunkter som inkommit i samråden bemötas.

Övriga upplýsningar

Av detta beslut följer att ansökan med tillhörande miljökonsekvensbeskrivning kan lämnas in till prövningsmyndigheten utan ytterligare samrådsförfarande.

Om den planerade verksamheten förändras i större omfattning under samrådsprocessen eller om det dröjer lång tid innan ansökningshandlingar inkommer kan det krävas ett nytt samråd.

Oberoende av att samråd har ägt rum mellan bolaget och Länsstyrelsen om ansökan och miljökonsekvensbeskrivningens innehåll, kan Miljöprövningsdelegationen som beslutar i ärendet, begära kompletteringar om det anses att beskrivningen som ges in inte uppfyller kraven i 6 kap. miljöbalken.

Enligt 6 kap. 27 § tredje stycket miljöbalken får detta beslut inte överklagas särskilt.

Tillståndsansökan ska skickas in digitalt samt i 6 tryckta exemplar, varav ett original och resten tryckta kopior. (I de fall handlingar skickas in på USB-minne eller motsvarande behövs även här 6 exemplar.) Ansökan ska vara undertecknad av behörig firmatecknare.

Beslutande

Beslutet har fattats av miljöskyddshandläggare Pia Persson Holmberg.

Denna handling har godkänts digitalt och saknar därför namnunderskrift.

Så här hanterar vi dina personuppgifter

Information om hur vi hanterar dessa hittar du på www.lansstyrelsen.se/dataskydd.

Kopia till:

Miljöförvaltningen, Uppsala kommun, miljoforvaltningen@ uppsala.se



LÄNSSTYRELSEN
UPPSALA LÄN

Miljöprövningsdelegationen

KUNGÖRELSE

1 (1)

2020-10-23

Dnr: 551-1098-2020

Anl.nr: 0380-32-378-a

Enligt sändlista

Ansökan om tillstånd för miljöfarlig verksamhet, deponi

Svevia AB har kommit in med tillståndsansökan samt miljökonsekvensbeskrivning enligt miljöbalken för inert deponi på fastigheterna Grän 3:1, 4:1, 1:18, 1:19 samt Karby 2:1 i Uppsala kommun. Ansökan avser deponering och mottagning av totalt 4,5 miljoner ton inerta massor.

Av miljökonsekvensbeskrivningen framgår att utsläpp till luft kopplade till transporter och hantering av massor utgör den huvudsakliga miljöpåverkan från verksamheten.

Handlingarna i ärendet finns tillgängliga på Länsstyrelsen, Bäverns gränd 17 i Uppsala (i vissa fall <http://www.lansstyrelsen.se/uppsala/mpd>). Aktförvarare är Emilie Lundblad.

Den som vill yttra sig i ärendet ska göra det skriftligen till Länsstyrelsen i Uppsala län, 751 86 Uppsala, senast den 25 november 2020. Ange diarienummer 551-1098-2020.

SÄNDLISTA

Uppsala kommun Miljö- och Hälsoskyddsämnden, uppsala.kommun@uppsala.se , miljoforvaltningen@uppsala.se

Trafikverket Region Öst (Uppsala), Box 1140, 631 80 Eskilstuna

Naturvårdsverket, registrator@naturvardsverket.se (*kungörelsen*)

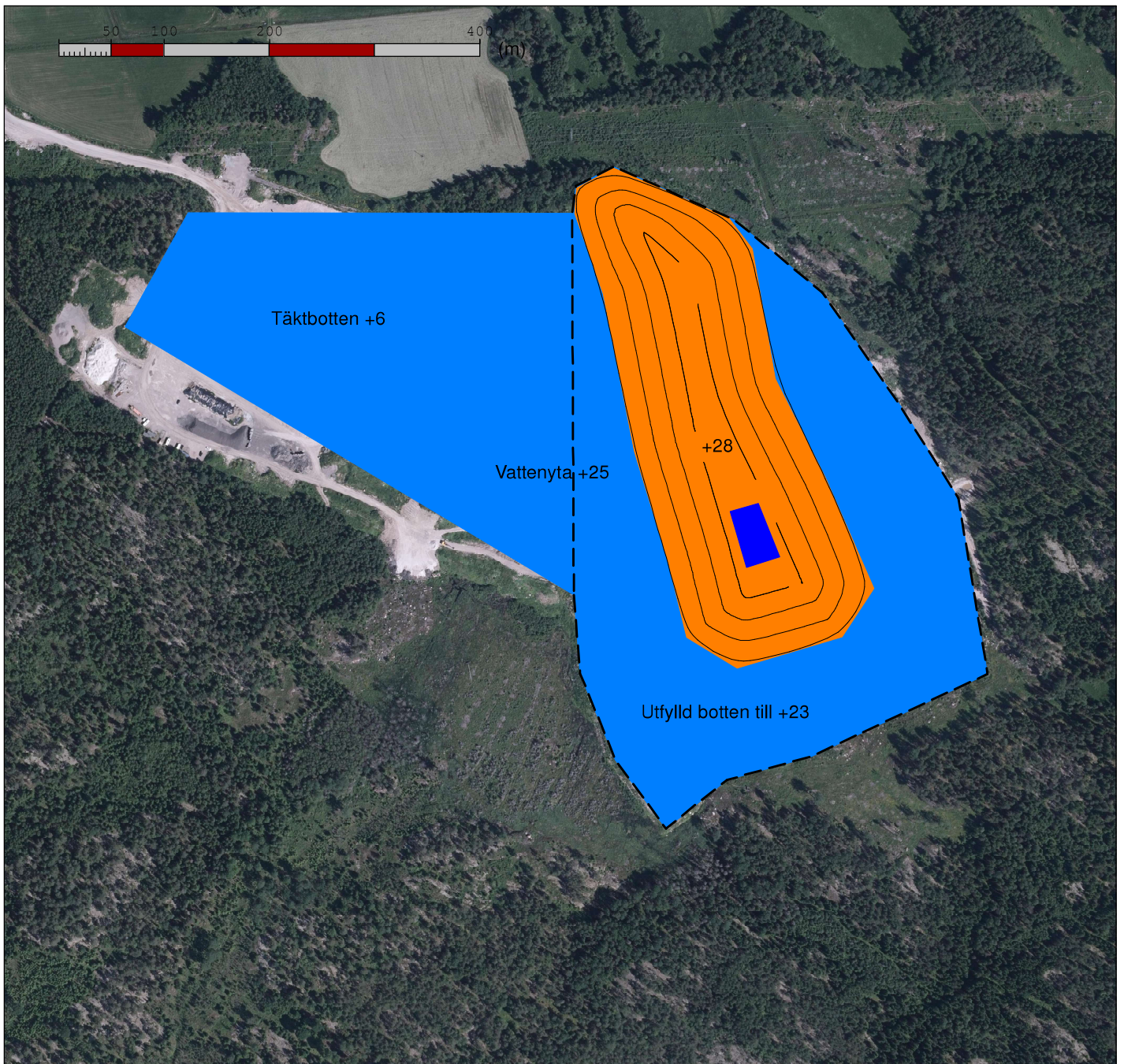
Havs- och Vattenmyndigheten, Box 11 930, 404 39 Göteborg (*kungörelsen*)

Myndigheten för samhällsskydd och beredskap, 651 81 Karlstad (*kungörelsen*)

Uppsala kommun, uppsala.kommun@uppsala.se (*kungörelsen*)

Sveriges geologiska undersökning, Box 670, 751 28 Uppsala

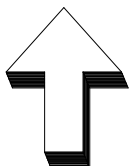
Akten



Täktbotten efter brytning och innan utfyllnad är +6.
 Botten fylls i öster upp till nivå +23.
 Vattenytan hamnar på +25.

En ö byggs i östra delen av täktens damm.
 Ön är på ca 7 ha och har en lutning på 1:20 från +25 till +28 på
 högsta delen.
 På ön anordnas en damm.

Totalt behov av utfyllnad blir ca 3,1 Mkbm.



GRÄN

Uppsala kommun

SVEVIA

UPPDRAG NR	RITAD/KONSTR AV	HANDLÄGGARE
	Eva Lyrstrand	
DATUM	ANSVARIG	
2017-12-17		

Förslag ny efterbehandlingsplan
 Höjder i RH2000

SKALA	NUMMER	BET
1:4000 i A3	Rev M3	