

Landskapsanalys över området kring Fyrisån vid Ultuna och Nántuna gårdar



Inledning

Rapporten består av en landskapsanalys med fokus på landskapets kulturmiljökvaliteter av det område som ingår i Föp – området för ny trafikförbindelse över Fyrisån.

Presentation av området

Undersökningsområdet ligger strax söder om Uppsala och omfattar området kring Fyrisån i anslutning till Ultuna lantbruksuniversitet och Nántuna (gård) öster om ån. I söder avgränsas området av bebyggelsen i Sunnersta och i norr avgränsar Kungsängsleden in mot Uppsala.



Landskapsbild och landformer

Landskapet i området har en tydlig nord – sydlig riktning, både vad gäller landskapsbild, geologi och historisk utveckling. De naturgeografiska förutsättningarna som utgörs av Uppsalaåsens och Fyrisåns sträckning genom landskapet tillsammans med de låglänta och bördiga lerjordarna på uppsalaslätten lagt grunden till det historiska utnyttjandet av området. Det strategiska läget i mötet mellan Mälaren och inlandet gjorde tidigt platsen intressant för den maktavande eliten och allsedan järnåldern har Uppsala med omnejd utgjort en central nod för kommunikationer och handel mellan Mälardalen och det inre av Uppland.

Fyrisån löper från Uppsala söderut genom ett låglänt, flackt ängs- och åkermarkslandskap, som sträcker sig ner mot Sunnersta i söder. Landskapet präglas starkt av att det i relativt sen tid legat under vatten. När man närmar sig Uppsala öppnar landskapet upp sig och den stora bördiga Uppsalaslätten tar vid och breder ut sig i en stor öppen och vidsträckt dalgång. Längs med ån löper Uppsalaåsen.

På östra sidan av Fyrisån breder Nántuna gårds odlingsmarker ut sig. I öster avgränsas odlingsmarken av en skogshöjd med ett mindre sportstugeområde med utsikt över dalgången. Ytterligare österut i skogsområdena har bostadsområden etablerats på senare tid.

På västra sidan om Fyrisån vid Ultuna präglas landskapet av lantbruksuniversitetets campus. Här breder en blandad bebyggelse ut sig, som härstammar från 1700-talet och fram till 2000-talet, då nya byggnader för universitetets räkning uppförs kontinuerligt.



På västra sidan om Fyrisån breder lantbruksuniversitetets campus ut sig. De gamla ekonomibyggnaderna används idag i universitetets verksamhet, bl a som restaurant. Ultuna växer för fullt och det finns planer på ytterligare utbyggnad i områdets västra delar.

När man närmar sig Uppsala breder den stora flacka Uppslalätten ut sig. Här med Uppsala i bakgrunden



Nåntunas odlingsmarker längs Fyrisån avgränsas av en skogshöjd med sportstugor



Landskapet på Fyrisåns västra sida präglas idag av lantbruksuniversitetets campus.



Söder om Ultuna bryts åsen upp och landskapet öppnas även mot väster. Öppen mark finns idag främst söder och sydväst om herrgården. Närmast Fyrisån finns en landremsa med låglänt öppen mark med äldre träd i norra delen i anslutning till institutionsbyggnaderna och Uppsalaåsen. Längs med Fyrisån löper genom detta område ett viktigt promenadstråk från Sunnersta in mot Uppsala. Det finns också stigar och småvägar genom den tidigare uppodlade marken. Här och var på impediment och moränkullar finns längs småvägarna rester efter tidigare alléer. En stig leder ner till Ultuna källa söder om herrgården. Källan hör till de vattenrikaste i Uppland.

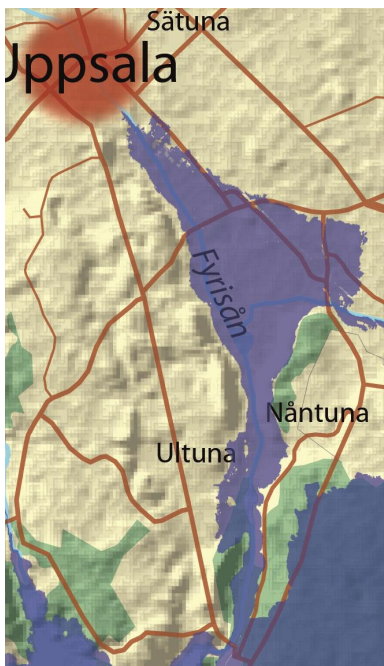
Mot norr öppnar dalgången sig till det stora låglänta slättområde som utgör Uppsalaslätten. Från jordbruksmarken öster om Ultuna är utsikten vidsträckt norrut, där Uppsalas silhuett med domkyrkan är tydliga landmärken i fonden.

Översiktlig historik

Landskapet i området har en lång bebyggelsekontinuitet och området längs med Fyrisåns lopp upp mot Uppsala var en etablerad bygd redan under järnåldern. Uppsala etablerades under järnåldern som ett av landets viktigaste maktcentra och undersökningsområdets anslutning till dåtidens viktigaste färdväg in mot Uppsala från Mälardalen gjorde platsen strategiskt viktig för dåtidens ekonomiska och religiösa elit. Alltsedan dess har området utgjort en central nod utmed färdvägen och genom sitt strategiska läge varit viktig för den centralmakten .

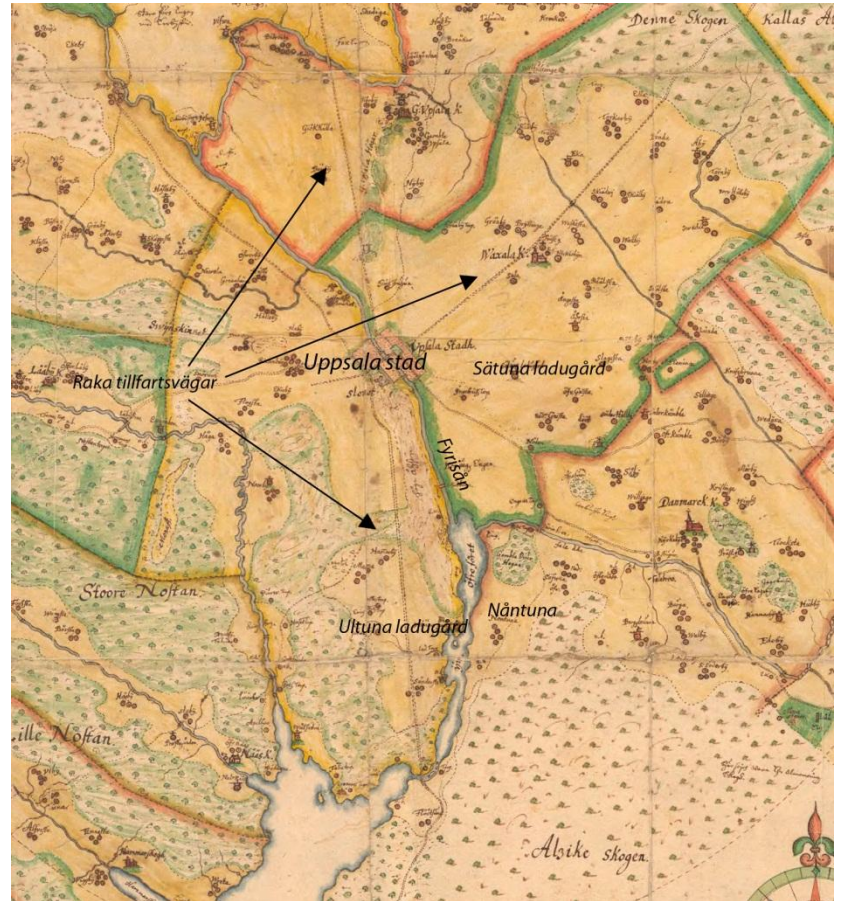
Undersökningsområdet ligger på de tidigare byarna Ultuna och Nåtunas marker. Områdets läge i Uppsalas intill Fyrisån har präglat området genom tiderna. Föregångaren till Uppsala, Östra Aros, etablerades redan under järnåldern. Då stod vattnet betydligt högre än idag i det låglänta landskapet kring staden och Fyrisån mynnade ut i Mälaren ungefär där Uppsala ligger idag. Åns utlopp i Mälaren anses vara den viktigaste lokaliseringsfaktorn för staden. Att döma av de omfattande förhistoriska lämningarna, framförallt i form av boplatser och gravar, har området haft permanent bosättning sedan åtminstone 2500 år. Under vikingatid skall det på Ultunas marker ha funnits en hamnanläggning och det finns indikatorer på att bebyggelsen i området var omfattande redan på denna tid.

Byarna bär Ultuna och Nántuna bär -tunanamn. Tuna-enheter har haft en särskild administrativ roll under yngre järnålder med stor betydelse för att upprätthålla maktstrukturen i Mälardalen. Ibland förklaras de som enheter som föregått kungsgårdarna vilka växte fram under medeltiden.



När Östra Aros grundades under järnålder mynnade Fyrisån ut i Mälaren ungefär där Uppsala stad är belägen idag. Det gjorde platsen till en strategiskt placerad nod i kontakterna mellan Mälardalens och det inre av Uppland.

Bilden är ett utsnitt ur kartan över Uppsala frihetsmil från slutet av 1600 – talet.



Historisk analys

I områdets historia kan man urskilja tre övergripande perioder som på olika sätt satt sina tydliga spår i dagens historiskt formade landskap, den *medeltida byn*, *kungsladugården* och *lantbruksinstitutet/universitetet*. Från den medeltida byn härstammar det småskaliga stigsystemet som till stora delar finns kvar i området närmast Fyrisån och utmed Uppsalaåsen. Från kungsladugården härstammar områdets äldre bebyggelsestruktur och den rationellt brukade odlingsmarken. Från lantbruksinstitutet och universitetet härstammar den storskaliga utbyggnaden av universitetsområdet i olika faser samt dagens rätlinjiga vägsystem i området.



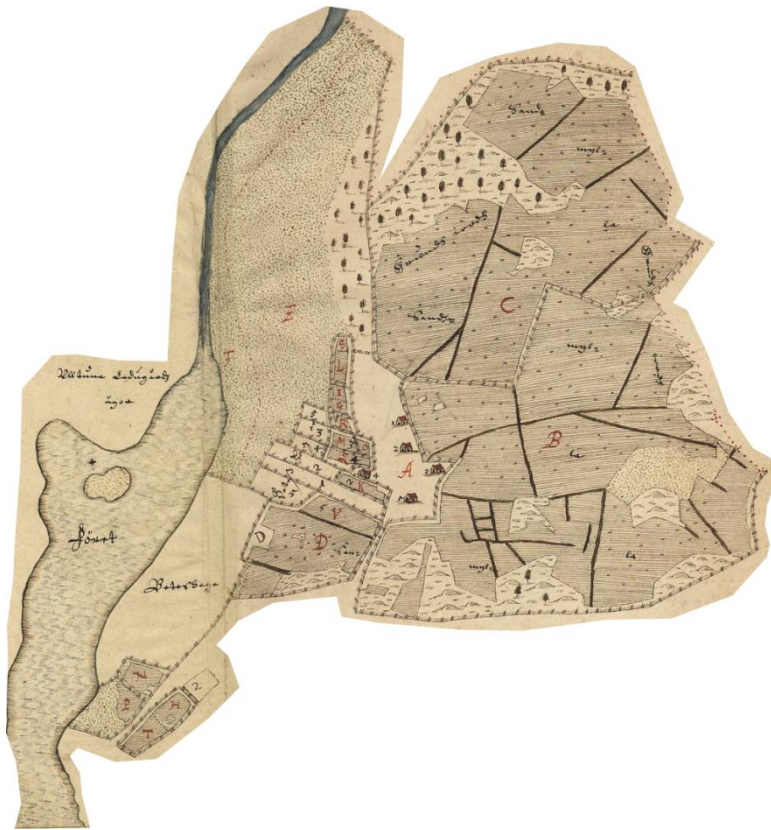
I den inzoomade bilden av Ultunas gårdsläge ser man hur den nya huvudbyggnaden är placerad en bit från ekonomibyggnaderna på en udde i Nedre Föret. Var den medeltida byn var belägen vet vi inte säkert, men sannolikt i närheten av kungsladugårdens ladugårdstomt.

Lantmäterikarta över Ultuna kungsladugård från 1635. Gårdens nyuppförda huvudbyggnader är placerade på en del av Uppsalaåsen, som vid denna tid utgjorde en udde i den större fjärden Lilla Föret. På gårdens ägor låg ett torp, i det sydvästra hörnet. Till kungsladugården hörde ännu ett torp, fäbodtorpet, beläget vid Ekoln söder om Vårdsåtra. På gårdens marker låg ett tegelbruk, En humlegård och en fölghage som hörde till slottet. Ultuna kungsladugård hade även änsmark i Kungsängen i Gottsunda by.

Den medeltida byn

Under medeltiden ägdes stora delar av marken i de båda byarna av den kyrkliga organisationen. Ultuna var en ovanligt stor by med upp till tio gårdar, varav majoriteten var under kyrklig ägo. Exakt var den medeltida byn var belägen är oklart, men sannolikt i anslutning till ekonomibyggnaderna på kartan från 1635. I det området har man även påträffats boplatslämningar med dateringar från vendeltid och medeltid.

Under medeltiden stod vattnet i Fyråsån högre än idag, och den vattensamling som idag kallas Nedre Föret var en större fjärd som gick in över stora delar av



dagens låglänta odlingsmarker på västra sidan om ån. Den östra sidan är inte lika låglänt och torrlades tidigare. Den del av Uppsalaåsen som kungsgårdens huvudbyggnad senare kom att läggas på var öar i fjärden.

Lantmäterikarta över Nantuna by från 1640. Längs med Fyrisån är byns ängs- och betesmarker belägna. Terrängen är något mer höglänt på denna sidan om ån, jämfört med den västra, och strandlinjen här har inte förändrats i samma utsträckning.

Bybebyggelsen är belägen inom samma område som dagens gårdsbebyggelse. Den huvudsakliga odlingsmarken var belägen öster om bykärnan, i det område som idag består av skogsområden och ny bebyggelse.

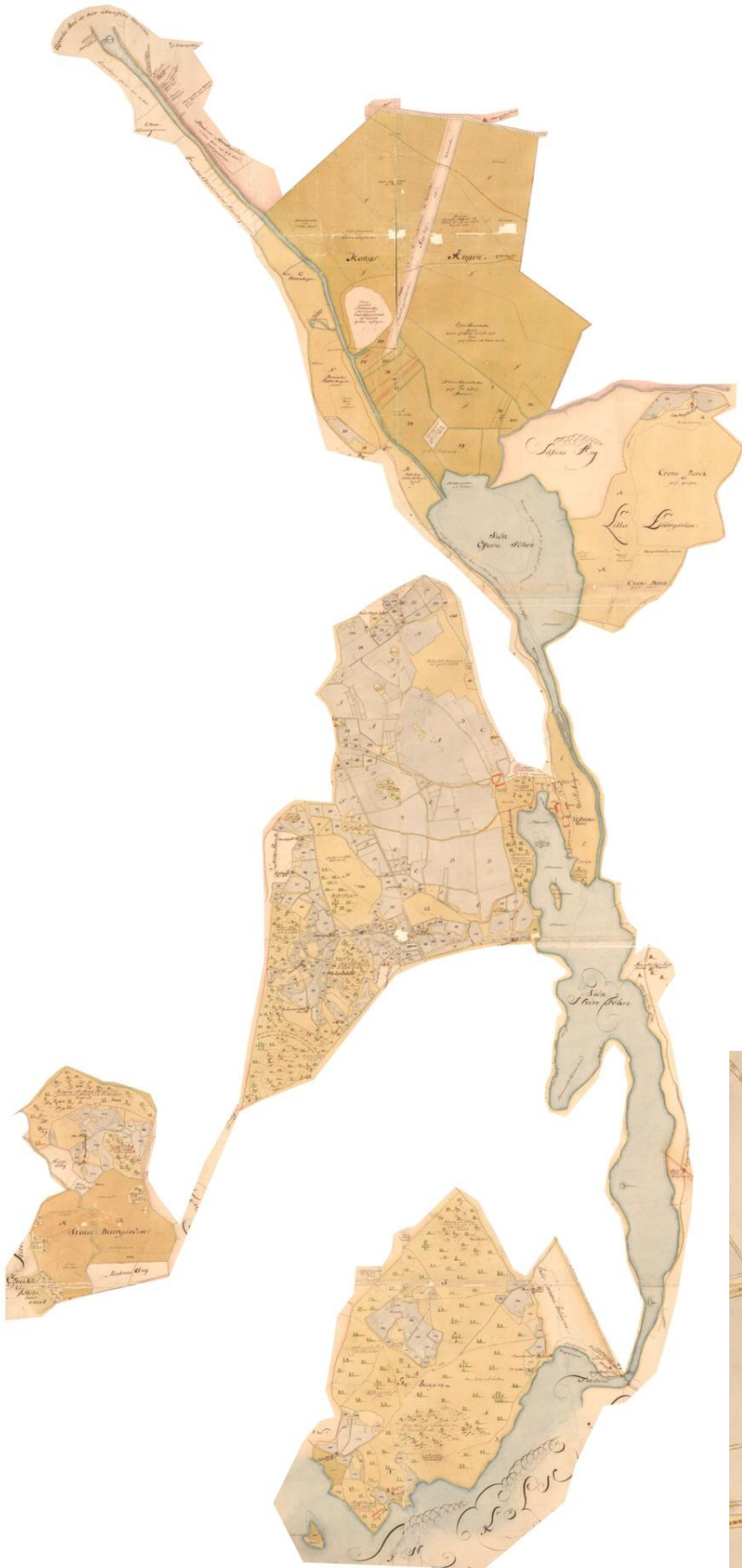
Kungsladugård

I början av 1600 – talet omvandlas Ultuna till kungsladugård, med uppgift att tillsammans med stadens andra kungsladugård, Sättuna, försörja Uppsala slott. Kungsladugårdarna var stora jordbruksgårdar som drevs i kronans regi. De levererade jordbruksprodukter till Uppsala slott och fungerade som noder i den kungliga förvaltningen. I Ultunas fall innebar den förändrade statusen till kungsladugård att bondgårdar avhystes och en helt ny gårdsstruktur växte fram.

Dagens placering av Ultuna gårds huvudbyggnader, härstammar från kungsladugårdens bildande. Vid denna tid stod vattnet betydligt högra än dagens nivå och det höjdparti där huvudbyggnaderna placerades, en del av Uppsalaåsen, var en udde i sjön Föret, som idag endast finns kvar i form av en öppen vattenspegel längs ån strax söder om Ultunas bebyggelseområde.

Kungsladugården var till stora delar inriktad på animalieproduktion, och förutom de närliggande odlingsmarkerna väster om gårdsbebyggelsen hade gården omfattande ängsmarker på kungsängarna på gården Gottsundas ägor. Ängsmarkerna var nödvändiga för djurens foder och bete. Förbindelsen mellan ängsmarkerna och gården gick via en bro strax norr om Övre Föret.

På 1600 – talet anlades även den raka tillfartsväg som fram till 1960 – talet var Uppsalas huvudsakliga infartsväg söderifrån. Vägen, som idag har namnet Dag Hammarskölds väg, är en 7 km lång närmast rak väg som leder från strax söder om Flottsund till Uppsala slott. Vägsträckningen passerar precis väster om Ultunas marker. Då vägen var anlagd blev Ultunas läge än mer centralt, då den dåvarande kungsladugården nu låg mellan de två storskaliga infartsvägarna till Uppsala, den nya vägen och Fyrisån.



Lantmäterikarta över Ultuna kungsladugård från 1732. Kungsladugårdens marker har vid denna tid utökats, med framförallt ängs- och betesmark och gården har tillgång till omfattande marker på bägge sidor om Fyrisån. Området vid Gottsunda by, som 1635 kallades för "kungsängen" har här namnet Stora Djurgården, och Lilla Djurgården är beläget öster om Stora Föret. Den raka tillfartsvägen som idag heter Dag Hammarskölds väg är här anlagd och löper i utkanten av Ultunas största åkergräde. I kartans norra delar längs med Fyrisån ligger humlegårdar. På ömse sidor om ån ligger akademins, stadens och kronans humlegårdar. Området där tegelbruket låg på kartan från 1635 kallas 1732 för Tegelhagen och gränsar till Uppsala stads marker i norr.

Rullstensåsar är goda färskvattenreservoarer, och i området kring Ultuna finns det på kartan ett flertal färskvattenkällor

utsatta i anslutning till åsen. Idag är alla källor utom en, Ultuna källa, sinade.



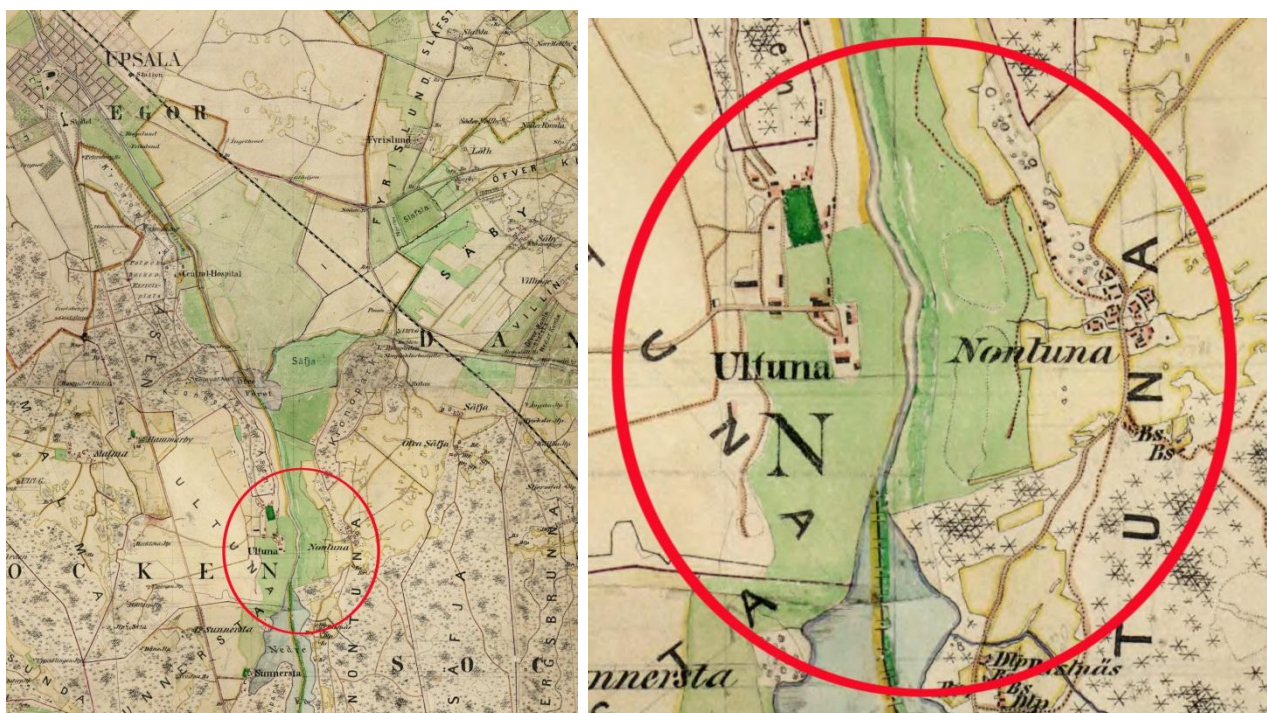
Ultunas förändrade status till kungsladugård lade grunden till det som senare kom att bli lantbruksinstitutets grunddrag. Kungsladugården arrenderades ut i flera omgångar och gården och jordbruket genomgick stora förändringar. Arrendatorer och förvaltare med utvecklingsidéer inom jordbruk och lanthushållning förändrade jordbruket och införde nya metoder och redskap. Redan under 1700-talet fanns förespråkare för att använda Ultuna som plats för undervisning inom jordbruksekonomi.

Allteftersom de sankta partierna i områdets södra delar grundades upp utökades herrgårdens odlings- och ängsmarker. De delar av åsen som tidigare utgjort öar i fjärden utgjorde nu impediment i den låglänta och ofta vattensjuka ängsmarken invid ån. På impedimentet vid Ultuna källa finns på kartan från 1816 en byggnad, och här finns idag rester efter odlingsterrasser och husgrunder.



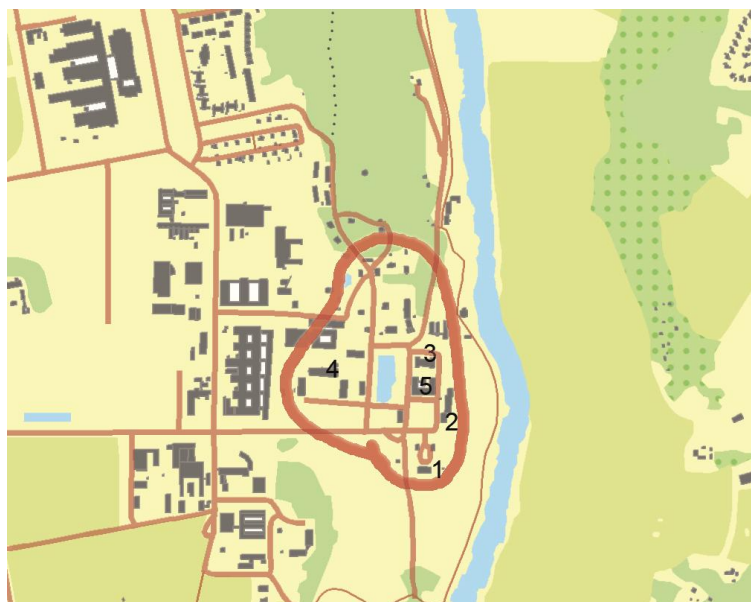
Utsnitt ur lantmäterikarta över Ultuna kungsladugård från 1816.

1800 – talets lantbruksskola



På Häradsekonomska kartan från 1901 – 1906 har lantbruksinstitutets utbyggnad påbörjats. Byggnader för institutets räkning har främst uppförts i anslutning till den äldre herrgårdsmiljön. De idag till stora delar uppodlade områdena närmast än nyttjas fortfarande som ängs – och betesmark för gårdarnas många djur.

I samband med att Ultuna Lantbruksinstitut grundades 1848 övergick området i statlig ägo. Verksamheten etablerades i Ultuna Kungsladugård som successivt kompletterades med en rad nya byggnader. Den äldsta institutionsanknutna bebyggelsen från 1800 – talet ligger samlad i området närmast 1700 - talsherrgården och Fyriskan. Herrgården blev lärosätets nav och går under benämningen Proffeborgen (1). Här inrymdes till en början elever, lärosalar och sylta. Nya byggnader inordnades symmetriskt med herrgårdsmiljön. Ursyltan (2) var först ut på 1860-talet och därefter uppfördes Kåken (3) med internat och lärosalar. Under samma period uppfördes även en rad bostäder för institutets personal. Dessa ligger samlade i områdets norra del. Nya ekonomibygnader (4) byggdes i samma läge som tidigare nordväst om herrgården.



I det inringade området ligger de byggnader som fanns på gården innan lantbruksinstitutet bildades samt de byggnader som uppfördes under institutets första tidigaste period i mitten av 1800 – talet.

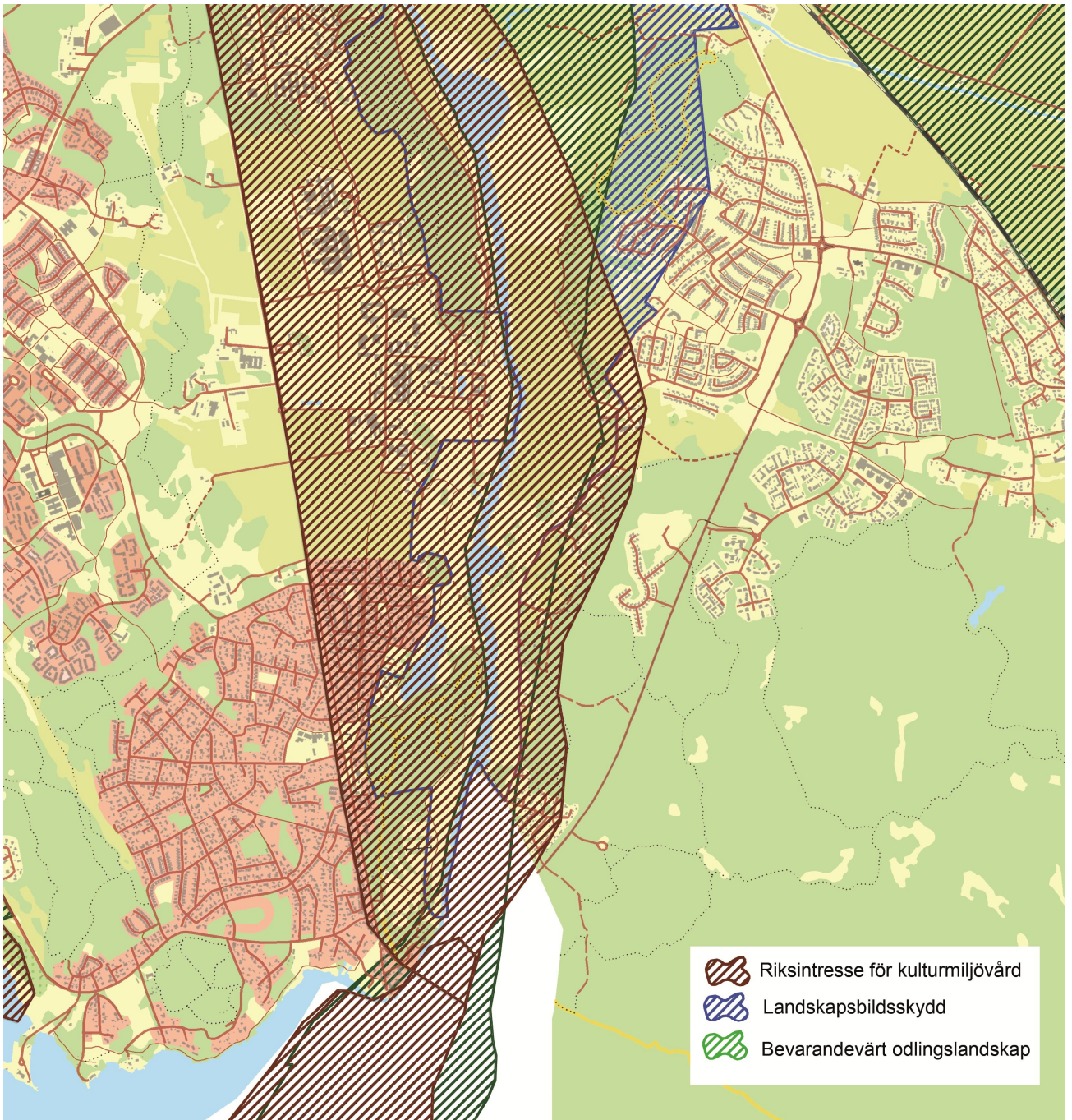
I samband med att Lantbrukshögskolan tog form 1932 följde en nybyggnadsvåg i området. Mest tongivande från tiden är institutionsbyggnaden Depris(5) som uppfördes centralt mellan herrgården och Kåken. Från samma tid finns även orangeriinspirerade träbyggnader i områdets södra del. Uppgraderingen till Sveriges Lantbruksuniversitet 1977 innebar även en rad nya verksamheter i Ultuna. Detta avspeglas i områdets mer storskaliga tillägg på åkermarken i väster.- Ultuna växer för fullt och det finns planer på ytterligare utbyggnad i områdets västra delar.

Gällande skydd

I området gäller flera olika landskapsskydd. Det ligger inom riksintresse för kulturmiljövården Uppsala stad (K:C 40 A9), inom område med landskapsbildsskydd samt ingår i område med bevarandevärd odlingslandskap. Landskapsskydden har lite olika utbredning, men omfattar alla Fyrisån och mer eller mindre av dess omgivningar. Dessutom finns ett antal registrerade fornlämningar i området.

Riksintresse för kulturmiljövården

Riksintresset för kulturmiljövården omfattar hela Uppsala stad, med en utlöpare söderut för att innefatta området kring Fyrisån med Ultuna och vidare söderut mot Flottsund. Det aktuella området ingår som en viktig komponent i riksintresset på grund av läget intill Uppsalaåsen längs med Fyrisån i inloppet till Uppsala. Både åsen och ån anses vara centrala för stadens uppkomst vid Fyrisåns dåvarande mynning. I förslaget till reviderad riksintressebeskrivning lyfts det aktuella området upp på grund av sin stora betydelse i den förhistoriska maktstrukturen, områdets odlingslandskap och dess betydelse för försörjningen av Uppsala slott. Gamla Uppsala var Östra Mellansveriges administrativa och religiösa centrum. Även upplevelsevården och rekreationsvården kring Fyrisån lyfts fram samt lantbruksinstitutets bildande och utveckling med byggnader från skolans olika faser. Det aktuella området ligger även inom ett område som utpekats som kommunalt värdefullt område ur kulturmiljösynpunkt, Uppsala (U20). De värden som beskrivs i texten är även de koncentrerade till Fyrisåns betydelse för lokalisering av den tidiga bebyggelse vid åns mynning som sedan kom att utvecklas till Uppsala stad och. Här nämns också området mellan Uppsala slott och Flottsund, där Ultuna ingår, som betydelsefullt bl a genom tillfartvägarna som drogs i rät linje upp mot slottet på 1600 – talet. Vägen är idag uppkallad efter Dag Hammarsköld.



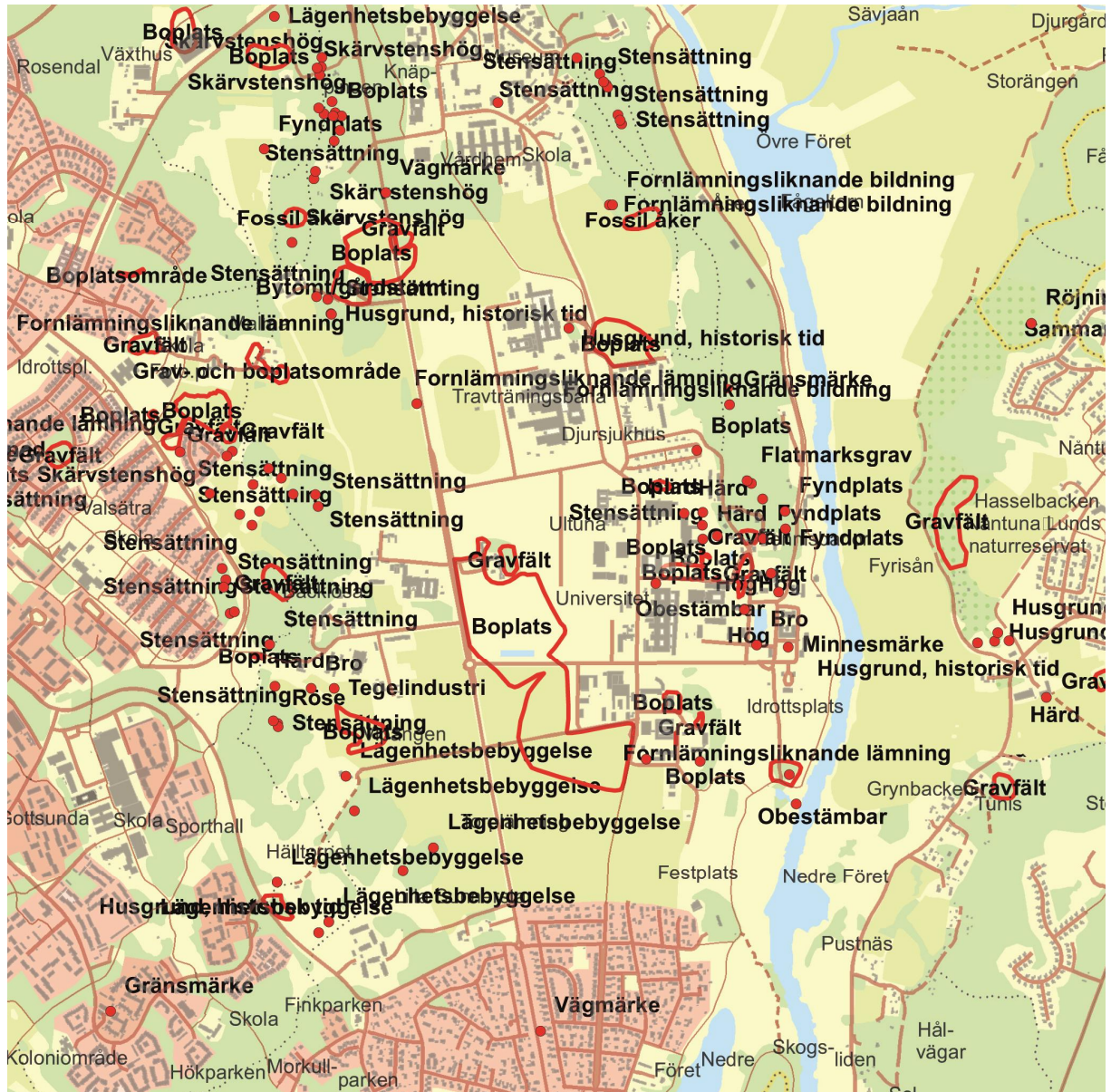
Världsarv

Under 1700 – talet får upplysningsidéerna stort genomslag och naturvetenskapens ideal blomstrar i Sverige. En av våra mest kända vetenskapsmän från den här tiden är Carl von Linné som med sin indelning av växter efter deras befruktningsdelar lade grunden för den systematiska biologin. Det pågår ett arbete med att göra kulturarvet efter Carl von Linné och hans samtida kollegors arbete med den systematiska biologin till ett av UNESCOs världsarv. Världsarvet skall innefatta 12 platser i 8 länder som bär på ett kulturarv kopplat till 1700 – talet och den systematiska biologins framväxt. I fokus för världsarvet står förutom byggnader och trädgårdar, även kvarvarande växter och djur av de arter som samlades in och studerades på 1700 – talet.

Bland de platser som är tänkta att ingå i världsarvet återfinns några av de exkursionslokaler kring Uppsala där Linné regelbundet företog vandringar med sina elever. Två av dessa sk Linnéstigar återfinns inom undersökningsområdet och kan följas än idag. Ultunavandringen löper från Slottstullen via Uppsalaåsen förbi Ultuna och avslutas vid Sunnerstaspången invid Liljekonvaljeholmen. På Fyrisåns östra sida löper Danmarksvandringen från hamnen via Nántuna och Linnés Sävja



och vidare mot Danmarks kyrka och Linnés Hammarby.



Registrerade forn lämningar i området

Analys från bärande karaktärer

Herrgårdsmiljön

Ultuna har trots påtagliga förändringar under 1900-talet en välbevarad kärna från herrgårdstiden. Kungsladugårdens grundstruktur kan ännu skönjas och utgör

stommen till den efterföljande lantbruksskolans utformning. Herrgårdsmiljön och den tidiga institutionsmiljön med anslutande park, källa och å bildar en sammanhängande helhet som är tongivande för Ultuna. Det sena 1800-talets tillägg följer herrgårdsmiljöns axiella struktur och det samtida institutionsidealet om hus i park. I denna del präglas både bebyggelse och vägnät av naturanpassad gestaltning med lummiga tomter, småskaliga trädkantade mjukt slingrande gator. Det gröna stråket längs ån bidrar till att upprätthålla herrgårdsmiljöns parkkänsla.

Övergången till högskola och universitet märks främst i Ultunas västra delar. Den ståndsmässiga allén som numera är en kännetecknande entré till Ultuna anlades först under 1900-talet. Den anknyter till 1600-talets strama formgivning av Dag Hammarskjölds väg och bryter mot föregångarens slingrande sträckning. Allén är karakteristisk för 1900-talets mer strama planering av området. Mer storskaliga bebyggelsekomplex ansluter till ett till stor del nytt vägnät med rutnätet som förebild. Den bevarade åkermarken och allén i väster bidrar till att Ultuna trots storskaliga tillägg ändå har en bevarad lantbrukskaraktär.

Värdebärande egenskaper

- Kungsladugårdens grundstruktur
- Herrgårdsmiljön med anslutande park, källa och å
- 1800-talets med herrgården integrerade institutionsmiljö
- 1900-talets mer storskaliga och rätlinjiga utbyggnadsideal

Bärande strukturer

- Det gröna stråket längs med ån
- Sambandet mellan herrgården och torrbackarna kring källan
- Åkermarken i väster



Odling

På Ultuna bedrevs tidigt ett storskaligt jordbruk i och med funktionen som kungsladugård till Uppsala slott. Ängsmarken var redan tidigt samlad längre norrut på Kungsängarna öster om ån. Ultunas långvariga koppling till storskalig odling och djurhållning har varit avgörande för den senare utvecklingen till

lantbruksakademi. Landskapet omkring Ultuna präglas fortfarande i hög grad av uppodlad åkermark.

Det storskaliga jordbruket på Ultuna har alltsedan 16- och 1700-talen präglats av teknikutveckling och en strävan efter effektivare odlingsmetoder. Det är en tradition som länkar samman storgårdstiden med lantbruksskolan. Lärosätets experimentella odlingar har sedan 1800-talets mitt satt sin prägel på odlingsmarken väster om ån. Verksamheten har resulterat i att områdets odlingsstruktur successivt förändras över tid. Både på grund av forskningsbaserad odling och tillkommande bebyggelse.

Odlingsmarken öster om ån har däremot i hög grad bevarat det ålderdomliga odlingslandskapets karaktär. Åkermarken längs med åns dalgång är öppen och obruten. Bebyggelse och vägar följer landskapets terräng.

Värdebärande egenskaper

- Storskaligt jordbruk
- Lantbruksuniversitetets verksamhet och förnyelse
- Experimentell jordbruksverksamhet väster om ån
- Välbevarat odlingslandskap öster om ån

Bärande strukturer

- Öppen odlingsmark
- Åsen och åns nord – sydliga sträckning



Färdvägar

Vattnet har historiskt varit den viktigaste färdvägen och följaktligen en förenande faktor. Fyrisån var en viktig förbindelse till Uppsala från Mälaren. Ultunas läge utmed denna viktiga färdväg var avgörande för byns etablering och dess historiska betydelse som kungsgård.

Västerut fanns även den redan på 1600-talet anlagda infartsvägen till Uppsala, Dag Hammarskjölds väg. Ultuna har därmed legat centralt utmed de viktigaste färdvägarna till Uppsala från söder.

Fyrisån har åtminstone sedan 1600-talet haft broar. På kartan från 1635 finns en vindbro utsatt vid utmed ån på gårdens norra ängsmarker. Sannolikt markerar bron övergången till kungslaudugårdens omfattande ängsmarker vid Kungsängen. En var belägen på Ultunas marker vid läget för dagens vindbro. Denna bro har sedan försörts och ersatts av en nyare vindbro längre söderut efter ån.

I området finns två Linnéstigar som löper i nordsydlig riktning. Ultunavandringen väster om ån och Danmarksvandringen öster om ån. Ultunavandringen sträckning längs Uppsalaåsen tillhör områdets äldsta färdvägar. Parallellt med ån löper ytterligare en stig som sannolikt har en lång kontinuitet.

I Ultuna präglas vägnätet genom odlingsmarken i hög grad av lantbrukstidens förändringar. Allén som löper i rät vinkel från Dag Hammarskjölds väg över åkermarken är en markör i landskapet. I området kring herrgården, i anslutning till naturmark och längs med ån finns ett äldre mer småskaligt stigsystem till stor del bevarat.

I början på 1900-talet anlades en spårväg som löpte över Ultunas åkrar från Uppsala till Graneberg. Det fanns tre stationer inom Ultuna. Rester efter banvallen syns som en grusväg i områdets södra del.

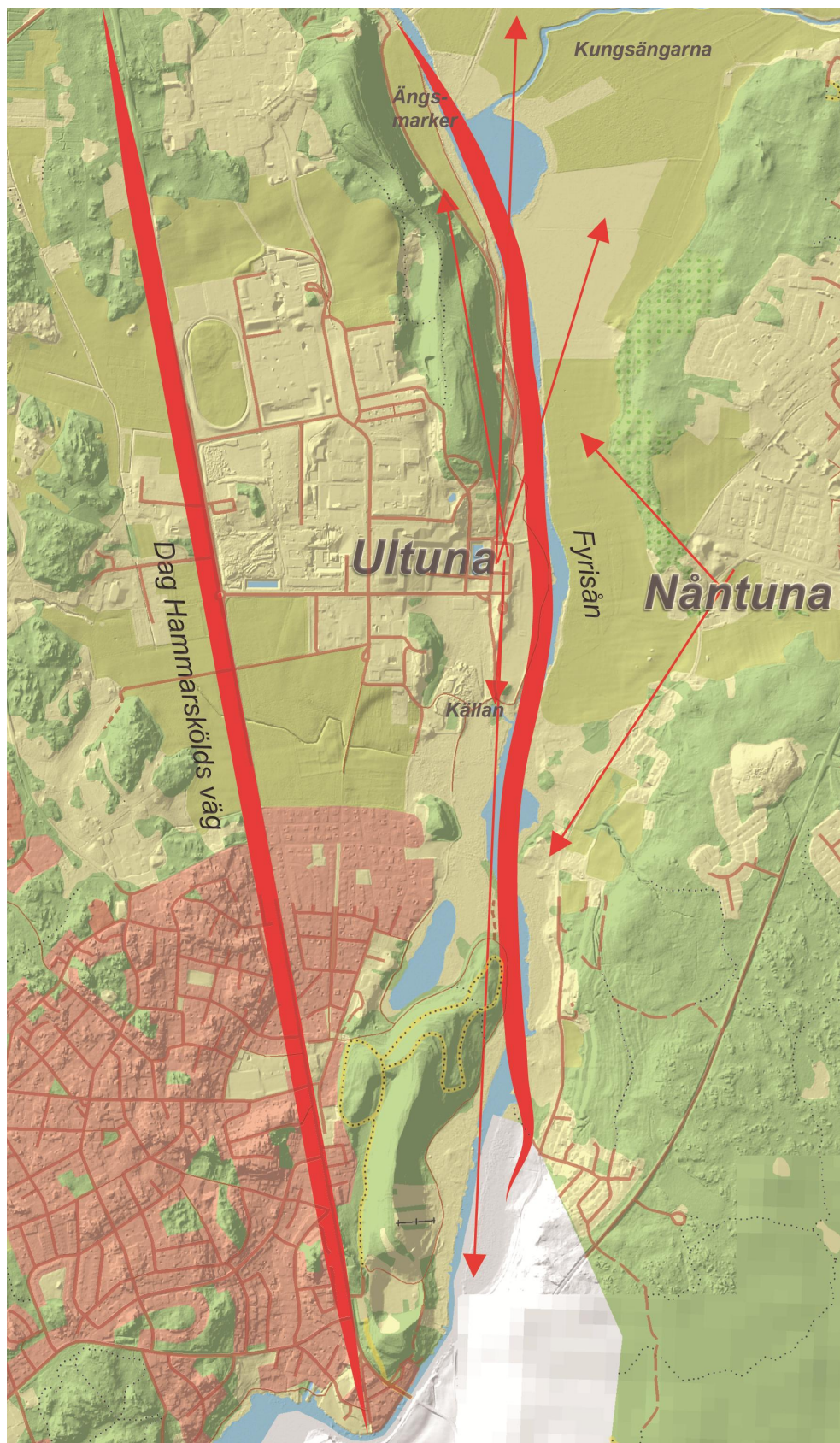
Värdebärande egenskaper

- Läget vid vattenvägen
- Kontakten mellan Ultuna och Uppsala
- Kontakten mellan östra och västra sidan av ån
- Tydliga utvecklingsfaser i vägnätet

Bärande strukturer

- Läget mellan färdvägarna Fyrisån och Dag Hammarskjölds väg
- De nord – sydliga stråken längs ån och åsen
- Det äldre slingrande vägnätet
- 1900-talets mer rätlinjiga vägnät med Ultuna allé





Ultunas läge mellan Fyrisån och Dag Hammarskölds väg, de två huvudsakliga tillfartsvägarna till Uppsala söderifrån, fram till 1900 – talets mitt, samt sambanden med gården, källan och Kungsängarna mm.

Referenser

Ultuna hundra år. Lantbruksförbundets tidskrift .1949

Uppsala stad. Riksintresseområde för kulturmiljövården. Förslag till reviderade värdetexter. Arbetshandling.

Kartmaterial

Häradsekonomiska kartan, Uppsala län. Akt nr J112-84-12a och J112-84-7-0.

Ägomätning Bondkyrka socken Ultuna nr 1, 1635

Ägomätning. Bondkyrka socken Ultuna nr 1, 1732

Digitalt material

Riksantikvarieämbetets databas för registrerade fornlämningar FMIS

LST GIS