

UBF avdelning förskola
Rapport

Datum:
2024-11-13

Diarienummer:
UBN-2024-06583

Handläggare: Jan Aili, chef kommunal förskola

Kvalitetsrapport 2024

Förskola och pedagogisk omsorg

Innehåll

Sammanfattning	3
Inledning	6
Förutsättningar	6
Analys av förutsättningar	8
Resultat och analys	9
Kartläggningsmaterial förskoleklass	9
Hitta språket	9
Analys av resultat av kartläggning språk	12
Hitta matematiken	13
Analys av resultat av kartläggning matematik.....	16
Förskoleenkät	17
Analys av resultat förskoleenkät.....	19
Jämställdhet – flickor och pojkar.....	20
Analys av resultat jämställdhet.....	21
Medarbetarundersökning.....	21
Analys av resultat medarbetarundersökning	23
Analys – effekter av insatser.....	25
Förste förskollärare	25
Social hållbarhet - fysisk aktivitet	26
Främja närvaro i förskolan.....	27
Behov av nya/fortsatta insatser.....	28
Enheter med riktade insatser	28
Enheters identifierade utvecklingsområden 2024–2025	29
Nya och fortsatta utvecklingsområden 2025.....	29
Bilaga	31
Kartläggningsmaterial språk	31
Kartläggningsmaterial matematik	34
Förskoleenkät	37
Behörighet	40
Personaltäthet	43
Personaltäthet – legitimerad personal	46

Sammanfattning

I den här rapporten redovisas och analyseras den kommunala förskolans och pedagogiska omsorgens resultat och effekter av insatser 2024. Syftet är att bedöma huruvida insatserna leder utbildningens kvalitet i avsedd riktning samt identifiera utvecklingsområden och behov av insatser för 2025.

I analysarbetet används rektorers enhetsanalyser, underlag från kvalitetsdialog mellan rektor och områdeschef, resultat från kartläggning i språk och matematik i förskoleklass, förskoleenkät, medarbetarundersökning samt nyckeltal. Sedan den 1 juli 2019 är det obligatoriskt att kartlägga elevers kunskaper i språklig medvetenhet och matematiskt tänkande i förskoleklass med stöd av Skolverkets kartläggningsmaterial *Hitta språket* och *Hitta matematiken*. Resultatet från dessa kartläggningar återkopplas till förskolan på gruppnivå.

Förutsättningar och resultat

Gällande den kommunala förskolans förutsättningar 2024 visar analysen att förskolan har en effektiv organisation sett till personal, personaltäthet och kostnader. I relation till de resultatindikatorer förskolan använder sig av, resultat från kartläggning i språk och matematik i förskoleklass, förskoleenkät samt medarbetarundersökning är ledningens analys att rådande nyckeltal möjligen har en negativ påverkan på resultat gällande vissa specifika frågor i medarbetarundersökningen.

Kommunal förskolas totalresultat inom *Hitta språket* har ökat med 2,8 procentenheter 2021–2023. Resultatet visar att både den första och den tredje kvartilen har sitt högsta resultat sedan mätningarna började 2019. Gällande totalresultatet inom kommunal pedagogisk omsorg har resultatet ökat med fem procentenheter sedan föregående år, från 87 procent 2022 till 92 procent 2023. Kategorin ”Vi urskiljer ord och språkljud” har lägst resultat över tid men har i år den största ökningen. Faktorer som bedömts ha påverkat resultatet är riktade, kompetenshöjande och systematiska språksatser.

Kommunal förskolas totalresultat inom *Hitta matematiken* har ökat med 4,8 procentenheter 2021–2023. Resultatet visar en ökning inom både första och tredje kvartilen, den största ökningen de senaste tre åren har skett i den första kvartilen där resultatet har ökat från 78,1 procent 2021 till 83,5 procent 2023. Gällande totalresultatet inom kommunal pedagogisk omsorg har resultatet ökat med två procentenheter sedan föregående år, från 91 procent 2022 till 93 procent 2023. Faktorer som bedöms ha påverkat resultatutvecklingen är en ökad medvetenhet gällande undervisningens innehåll och upplägg vilket tolkas vara en effekt av centrala insatser som har genomförts under senare år.

Slutsatsen gällande förskoleklassens kartläggning i språk och matematik 2023 är att ett medvetet och långsiktigt arbete både på enhetsnivå och central nivå har bidragit till utveckling och förankring av medvetet valda arbetsätt på enheterna som ger positiva effekter för barnen. Det finns ett behov av att hålla i och fortsätta att utveckla det språk- och kunskapsutvecklande arbetsättet (SKUA) då språket är en förutsättning för att föra resonemang om matematiska innehåll. Enheters strukturella förutsättningar behöver även fortsatt beaktas vid planering och prioriteringar av centrala satsningar.

Under januari-mars 2024 fick alla föräldrar till barn i förskola eller pedagogisk omsorg i Uppsala kommun svara på frågor om verksamheten. Den förskoleenkät som genomfördes 2024 är ny. Enkäten har en tydlig koppling till förskolans uppdrag i förskolans läroplan (Lpfö18). Totalresultatet 2024, andel positiva svar samtliga frågor för Uppsalas kommunala förskolor, är 87,7 procent. En jämförelse mellan den första och tredje kvartilen visar en skillnad på 8,3 procentenheter, första kvartilen har 85,1 procent andel positiva svar medan den tredje kvartilen har 93,4 procent andel positiva svar. Kommunal pedagogisk omsorg visar generellt ett högre resultat än den kommunala förskolan inom samtliga delområden.

En analys av resultaten per delområde visar att det lägsta resultatet, för såväl förskola som pedagogisk omsorg, är inom delområdet förskola hem. Slutsatsen är att ledningen behöver utveckla strategier för att främja ett bättre samarbete med vårdnadshavare under 2025.

I ett jämställdhetsperspektiv visar resultatet i förskoleenkäten att flickors vårdnadshavare tenderar att svara positivt i högre grad än pojkars vårdnadshavare. Detta kan vi även se över tid genom föregående förskoleenkät. I kartläggning förskoleklass i språk har flickorna över tid ett högre resultat än pojkarna. I kartläggning förskoleklass i matematik är resultatet mellan pojkar och flickor över tid jämnare. Skillnaderna mellan pojkar och flickors resultat i både språk och matematik har jämnats ut sedan 2021.

Slutsatsen är att det finns ett fortsatt behov av att följa och analysera dessa resultat närmre tillsammans med rektorer och medarbetare för att identifiera vilka åtgärder som behövs för att bibehålla den goda resultatutvecklingen samt fortsätta att minska skillnaden mellan könen.

Medarbetarundersökningen har ett högt och stabilt resultat över tid 2022–2024. Totalindex sjunker med en procentenhet i år jämfört med föregående år. Spridningen mellan förskolorna med högst respektive lägst resultat har minskat med 13 procentenheter sedan föregående år. Delindex styrning har högst resultat. Delindex arbetsituation har lägst resultat. Inom delindex andra viktiga frågor har frågan ”Det råder ett öppet arbetsklimat” sjunkit med tre procentenheter jämfört med föregående år till 68 procent. Det är framför allt yrkesgruppen förskollärare som skattar ett öppet arbetsklimat lägre än tidigare.

Slutsatsen är att nära ledarskap, samordnad uppföljning och långsiktighet varit framgångsrika strategier i arbetet med en god arbetsmiljö. Det behövs fortsatta insatser gällande arbetsituation i syfte att förbättra resultatet kring att hinna med sina arbetsuppgifter, stresshantering och återhämtning. Vidare behöver vi undersöka medarbetares tankar och åsikter kring arbetsklimat för att kunna göra riktade insatser som leder till en förbättrad arbetsmiljö.

Riktade insatser för utvalda enheter

Resultaten på utvalda enheter visar att de insatser som genomförs har positiv effekt, framför allt på resultaten gällande kartläggning språk och matematik samt förskoleenkät. Resultaten gällande medarbetarundersökningen visar på en försämring vilket bedöms vara en effekt av att förändringsarbete pågår.

Slutsatsen är att framgångsfaktorer är ett nära ledarskap i länken mellan rektor och ledning, en samordnad planering och uppföljning, tvärprofessionella möten, tillit och långsiktiga utvecklingsprocesser. En annan viktig faktor är att urvalsprocessen är

transparent och att såväl kvalitativ som kvantitativ data används för att göra välgrundade analyser.

Effekter av insatser

Förskolan har mellan vårterminen 2023 – höstterminen 2024 haft totalt fem förste förskollärare som är placerade på utvalda enheter. I nuläget är antalet fyra. Slutsatsen är att det ännu inte går att se några tydliga effekter i resultaten för alla förskolor med förste förskollärare. Förbättrade resultat gällande kartläggning i språk och matematik samt medarbetarundersökning går dock att skönja på flera av förskolorna.

Som en del i arbetet med social hållbarhet har förskolan under 2024 arbetat med att främja och öka fysisk aktivitet i förskolan. Utvärderingar av insatsen visar att deltagande förskolor har höjt kvaliteten på undervisningen gällande fysisk aktivitet. Fler och mer varierade inslag av pulshöjande aktiviteter sker på förskolorna. Kunskap och rörelseglädjen har ökat och pedagogerna skriver fram att fler barn har fått en förbättrad kondition och uthållighet. Slutsatsen är att vi behöver hålla i insatsen för att bibehålla kvaliteten samt ge alla förskolor möjlighet att delta framöver.

Som en del i uppdraget 7.1 Kraftsamling närvaro har förskolans arbete riktats mot att definiera vad som är problematisk frånvaro samt hur rutiner för uppföljning ska se ut med stöd av närvarosystemet Unikum närvaro. Flertalet förskolor har påbörjat implementeringen och målet är att alla förskolor ska ha implementerat systemet i januari 2025. Förslag på definitioner samt rutiner har tagits fram av förskolans ledning. Dessa ska bearbetas och förankras i rektorsgruppen innan beslut och implementering under 2025.

Fortsatta utvecklingsområden 2025

I syfte att förbättra förskolans kvalitet fortsätter förskolans långsiktiga arbete med nedanstående utvecklingsområden 2025:

- Undervisningsuppdraget i förskolan
- Utbildning som vilar på vetenskaplig grund och beprövad erfarenhet
- Likvärdig förskola
- Styrning och ledarskap

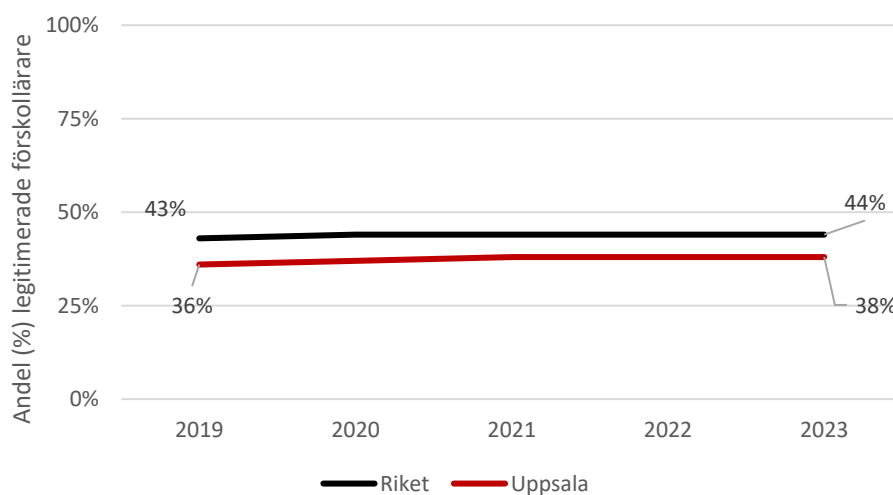
Inledning

I följande rapport redovisas och analyseras den kommunala förskolans och kommunala pedagogiska omsorgens resultat och effekter av insatser 2024. I rapporten avser pedagogisk omsorg familjedaghem. Syftet är att bedöma huruvida insatserna leder utbildningens kvalitet i avsedd riktning samt identifiera behov av insatser för 2025.

Förutsättningar

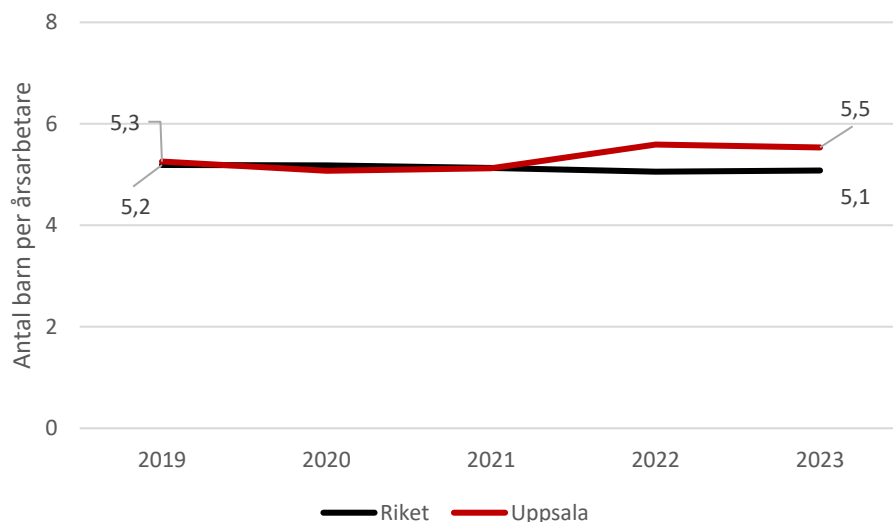
Personal

Diagram 1: Andel (%) legitimerade förskollärare, kommunal förskola, Uppsala och Riket. 2019–2023.



Källa: Kommunal- och regiondatabasen, Kolada

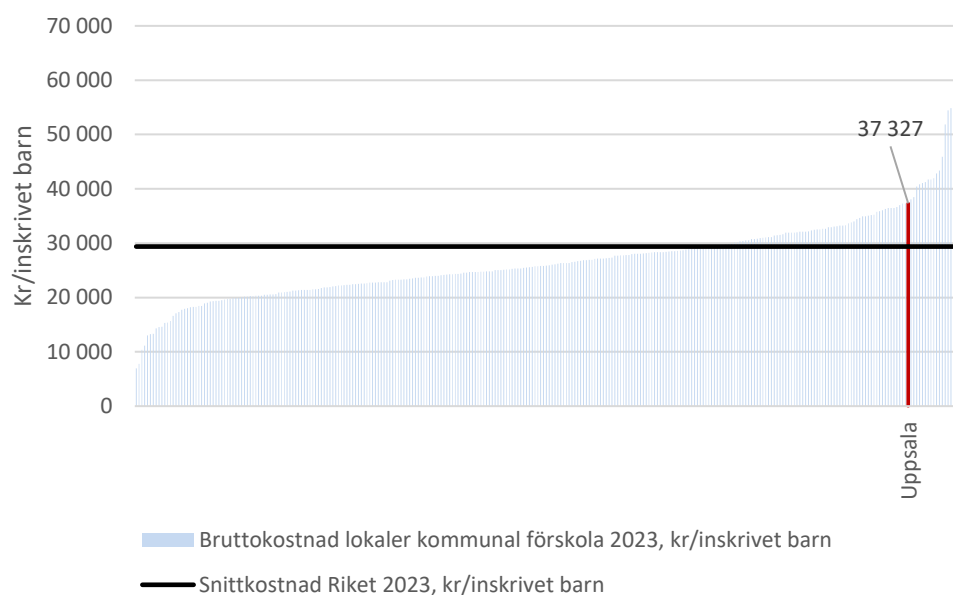
Diagram 2: Personaltäthet. Antal barn per årsarbetare, kommunal förskola, Uppsala och Riket. 2019–2023.



Källa: Kommunal- och regiondatabasen, Kolada

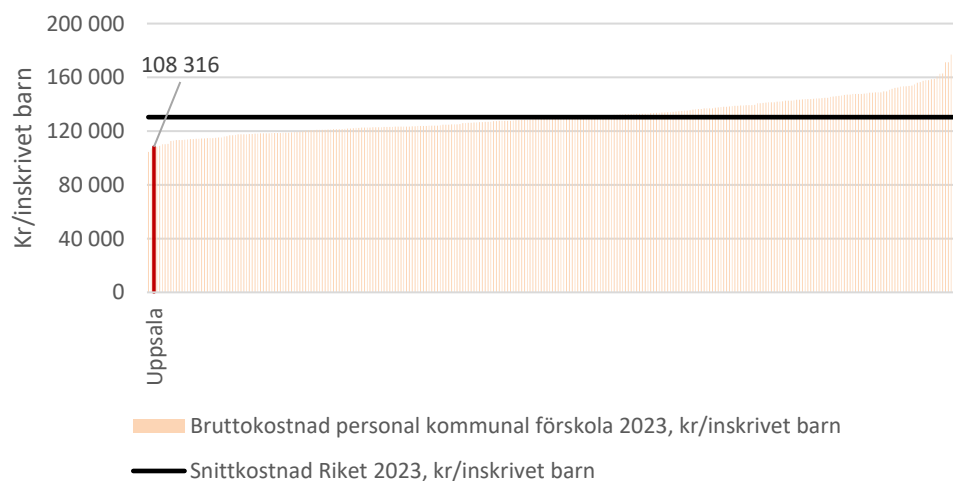
Kostnader

Diagram 3: Bruttokostnad lokaler. Bruttokostnad lokaler, kommunal förskola, kr/inskrivet barn. Jfr Uppsala, alla kommuner och Riket, 2023.



Källa: Kommunal- och regiondatabasen, Kolada

Diagram 4: Bruttokostnad personal. Bruttokostnad personal, kommunal förskola, kr/inskrivet barn. Jfr Uppsala, alla kommuner och Riket, 2023.



Källa: Kommunal- och regiondatabasen, Kolada

För att ge en större bild av enheternas förutsättningar och arbete finns bilaga med förskoleenkät, kartläggning i förskoleklass samt andel förskollärare och personaltäthet också presenterat på enhetsnivå. Dessa ligger till grund för analysarbetet och ska ses som förutsättningar, snarare än kvalitet på de enskilda förskolorna.

Analys av förutsättningar

Gällande personal har Uppsalas kommunala förskola en lägre andel legitimerade förskollärare i jämförelse med riket 2019–2023. Andelen legitimerade förskollärare i Uppsalas kommunala förskola har dock ökat med två procentenheter från 36 procent 2019 till 38 procent 2023. En jämförelse med andra storstadskommuner (Stockholm, Göteborg och Malmö,) i kommunal- och regiondatabasen, Kolada visar att Uppsalas kommunala förskola har en högre andel legitimerade förskollärare än Stockholm och Malmö 2019–2023 medan Göteborg har något högre andel legitimerade förskollärare.

Gällande personaltäthet har Uppsalas kommunala förskola i stort sett samma antal barn per årsarbetare som riket fram till 2021. Från och med 2022 ökar dock antalet barn per årsarbetare i Uppsala medan riket kvarstår på samma nivå som tidigare (riket behåller 5,1 antal barn per årsarbetare medan antalet barn per årsarbetare ökar till 5,6 i Uppsala). En jämförelse med Stockholm, Göteborg och Malmö i kommunal- och regiondatabasen, Kolada visar att Uppsalas kommunala förskola generellt har högre antal barn per årsarbetare 2019–2023. En förklaring till att antalet barn per årsarbetare ökat i Uppsalas kommunala förskola sedan 2022 kan vara att de tidigare statsbidragen för mindre barngrupper och för kvalitetshöjande åtgärder slogs samman till ett enda statsbidrag för kvalitetshöjande åtgärder inför 2022. Uppsala kommunala förskola har använt en stor del av dessa till kvalitetshöjande riktade insatser såsom exempelvis förste förskollärare, läs-språk och skrivutvecklare samt språk- och kunskapsutvecklare riktat till utvalda enheter, något förskolans ledning ser skapar en bättre likvärdighet.

Gällande bruttokostnad för lokaler kommunal regi ligger Uppsala på 37 327 kr/inskrivet barn jämfört med en snittkostnad i riket på 29 377 kr per inskrivet barn 2023. En jämförelse med Stockholm, Göteborg och Malmö i kommunal- och regiondatabasen, Kolada visar att även dessa kommuner har generellt höga bruttokostnad för lokaler, vilket indikerar att höga lokalkostnader är en större utmaning för tillväxtkommuner. Lokalkostnaderna är näst efter personalkostnaderna förskolans största utgiftspost.

Gällande bruttokostnad personal kommunal regi ligger Uppsala på 108 316 kr/inskrivet barn jämfört med en snittkostnad i riket på 130 358 kr/inskrivet barn 2023. Uppsala har en av de lägsta bruttokostnaderna per personal kommunal kostnaderna i hela riket.

Sammantaget visar analysen av förutsättningar att Uppsala kommunala förskola har en effektiv organisation sett till personal, personaltäthet och kostnader. I relation till de resultatindikatorer förskolan använder sig av, resultat från kartläggning i språk och matematik i förskoleklass, förskoleenkät samt medarbetarundersökning är ledningens analys att rådande nyckeltal möjligen har en negativ påverkan på resultat gällande vissa specifika frågor i medarbetarundersökningen (se analys medarbetarundersökning).

Resultat och analys

I denna del redovisas förskolans och den pedagogiska omsorgens resultat. Resultaten avser:

- Kartläggning i språk och matematik i förskoleklass 2019–2023
- Förskoleenkät 2024
- Medarbetarundersökning 2022–2024

Efter varje resultatdel följer en analys av respektive resultat.

Kartläggningsmaterial förskoleklass

Resultat från genomförandet av kartläggningsmaterialets aktiviteter har i Uppsala kommun registrerats i lärplattformen Unikum. Lärare i förskoleklass markerar om en elev har uppmärksammats göra vad som anges i de olika aktiviteterna. De kommunala förskolorna har sedan läsåret 2019/2020 fått återkoppling gällande kartläggningsmaterialet i förskoleklass på gruppnivå, som en del av resultaten som ingår i den enhetsanalys som sker på enhetsnivå. Det går således att beräkna hur stor andel av eleverna i förskoleklass som gick på en kommunal förskola eller kommunal pedagogisk omsorg i Uppsala som uppmärksammats göra vad som anges i de olika aktiviteterna i kartläggningsmaterialet.

Hitta språket

I kartläggningsmaterialet *Hitta språket* ingår fyra kategorier med totalt 15 olika aktiviteter. Totalt genomfördes 22 615 kartläggningar inom språk med 1500 elever höstterminen 2023.

Resultaten nedan gäller den kommunala förskolan inkluderad pedagogisk omsorg och redovisas per kategori och aktivitet 2019–2023.

Tabell 1: Redovisning av totalresultat per kartlagd aktivitet i *Hitta språket*. Andel elever som uppmärksammats göra vad som anges per kartlagd aktivitet i *Hitta språket* 2019–2023. (Kartläggningarna görs på hösten)

Kategori	Aktivitet	Andel som uppmärksammats göra vad som anges				
		2019	2020	2021	2022	2023
Vi berättar och beskriver	Kan berätta sammanhängande om något hon eller han varit med om	88%	89%	89%	90%	88%
	Kan beskriva en sak eller en företeelse så att andra förstår	88%	88%	88%	89%	88%
	Visar intresse för vad andra säger	91%	91%	91%	92%	93%
	Kan förstå en enkel instruktion	95%	94%	95%	94%	95%
Vi lyssnar och samtalar	Visar intresse för högläsning	94%	94%	93%	94%	95%
	Kan delta i samtal om text och bild	87%	88%	86%	89%	89%
	Kan återge ett händelseförlopp	84%	85%	82%	84%	83%
Vi kommunicerar med symboler och bokstäver	Kan kommunicera genom att rita bilder/skriva bokstäver och symboler	88%	89%	90%	93%	92%
	Visar intresse för bokstäver	93%	93%	92%	94%	94%
	Kan skriva sitt eget namn	96%	95%	93%	95%	96%
	Kan ange vad det står i vanliga ordbilder	72%	76%	77%	76%	81%
Vi urskiljer ord och språkljud	Kan dela upp korta meningar i ord	79%	77%	76%	76%	78%
	Kan urskilja första språkljudet i ord	86%	82%	76%	81%	81%
	Kan dela upp enkla ord i språkljud	73%	71%	63%	69%	69%
	Kan koppla samman bokstäver med deras namn och språkljud	77%	75%	72%	76%	79%

Källa: Kartlägningsmaterial förskoleklass, Uppsala kommun

Tabell 2: Redovisning av totalresultat per kartlagd kategori i *Hitta språket*. Andel elever som uppmärksammats göra vad som anges per kartlagd kategori i *Hitta språket* 2022 och 2023.

Kategori	Andel som uppmärksammats göra vad som anges 2022	Andel som uppmärksammats göra vad som anges 2023	Antal kartläggningar 2023	Antal elever 2023
Vi berättar och beskriver	91%	91%	6053	1498
Vi lyssnar och samtalar	89%	89%	4528	1495
Vi kommunicerar med symboler och bokstäver	90%	91%	6023	1498
Vi urskiljer ord och språkljud	75%	77%	6011	1494

Källa: Kartlägningsmaterial förskoleklass, Uppsala kommun

Vidare redovisas den totala andelen elever som kom till förskoleklass höstterminerna 2019–2023 från kommunal förskola eller kommunal pedagogisk omsorg som observerats göra vad som anges inom *Hitta språket* indelat i kvartiler (tabell 3). En fjärdedel av enheterna har ett resultat som är lägre än den första kvartilen, en fjärdedel av enheterna har ett resultat som är högre än den tredje kvartilen och hälften av enheterna har resultat som ligger mellan den första och tredje kvartilen.

Syftet är att synliggöra spridningen i resultat. Vidare redovisas också den totala andelen elever som kom från kommunal pedagogisk omsorg som observerats göra vad som anges inom språk 2021–2023 (tabell 4).

Tabell 3: Redovisning av spridning i totalresultat *Hitta språket* indelat i kvartiler Andel elever som uppmärksammats göra vad som anges i *Hitta språket* 2019–2023 indelat i kvartiler.

<i>Hitta språket</i>	Andel som uppmärksammats göra vad som anges	Första kvartilen	Tredje kvartilen
Totalresultat samtliga kategorier och aktiviteter <i>Hitta språket</i> 2019	86,1%	79,9%	92,1%
Totalresultat samtliga kategorier och aktiviteter <i>Hitta språket</i> 2020	85,8%	79,5%	92,4%
Totalresultat samtliga kategorier och aktiviteter <i>Hitta språket</i> 2021	84,1%	77,4%	92,5%
Totalresultat samtliga kategorier och aktiviteter <i>Hitta språket</i> 2022	86,1%	81,6%	91,6%
Totalresultat samtliga kategorier och aktiviteter <i>Hitta språket</i> 2023	86,9%	82,1%	93,2%

Källa: Kartläggningsmaterial förskoleklass, Uppsala kommun

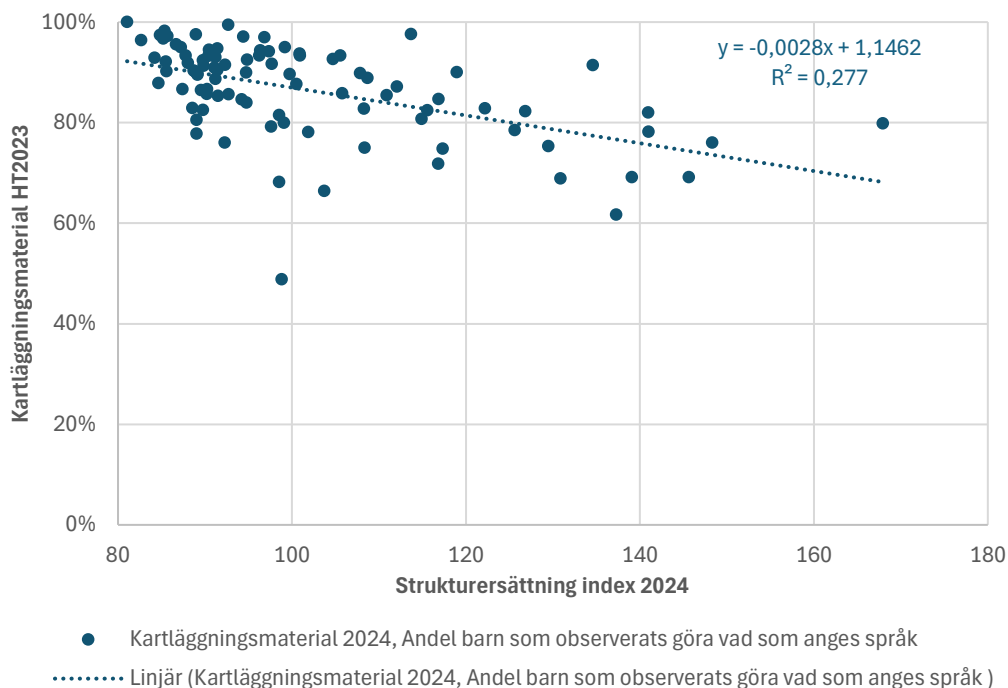
Tabell 4: Redovisning av totalresultatet *Hitta språket* kommunal pedagogisk omsorg. Andel elever från kommunal pedagogisk omsorg som uppmärksammats göra vad som anges i *Hitta språket* 2021–2023.

Verksamhet	Andel som uppmärksammats göra vad som anges	Antal kartläggningar	Antal elever
Kommunal pedagogisk omsorg 2021	92%	419	28
Kommunal pedagogisk omsorg 2022	87%	576	43
Kommunal pedagogisk omsorg 2023	92%	510	34

Källa: Kartläggningsmaterial förskoleklass, Uppsala kommun

Nedan redovisas andel kartläggningar där elever uppmärksammats göra vad som anges i *Hitta språket* per kommunal enhet relaterat till strukturersättning index (diagram 5). Analysen inkluderar 95 enheter varav pedagogisk omsorg har grupperats som två enheter. Socioekonomiska variabeln utgörs av det dataunderlag som användes vid fördelning av strukturersättning september 2023. Syftet med att redovisa resultatet gällande andel kartläggningar där elever uppmärksammats göra vad som anges inom *Hitta språket* i relation till strukturersättning är att undersöka eventuella samband mellan strukturella faktorer och resultat. Resultaten visar på ett svagt samband mellan strukturella faktorer och andel elever som uppmärksammats göra vad som anges i språkkartläggningens aktiviteter.

Diagram 5: Kartläggningsmaterial språket relaterat till strukturersättning. Andel barn som observerats göra vad som anges i kartläggning språk ht.2023 relaterat till strukturersättning index 2024.



Källa: Uppsala kommun, Kartläggningsmaterial förskoleklass (genomfört höst 2023) samt indexvärden strukturersättningsmodell 2024 (beräkningar gjorda på barn inskrivna i förskola sept 2023)

Analys av resultat av kartläggning språk

Kommunal förskolas totalresultat har ökat med närmare en procentenhet sedan föregående år och närmare tre procentenheter sedan 2021. Pedagogisk omsorg har ökat med fem procentenheter vilket innebär en upphämtning av det tapp som gjordes föregående år. Pedagogisk omsorg har ett något högre resultat än kommunen totalt. Ökningen i resultatet för kommunal förskola och det över tid höga resultat för pedagogisk omsorg kan tolkas som en effekt av långsiktiga och systematiska satsningar med insatser och kompetensutveckling kopplat till språk. Exempel på central kompetensutveckling som genomförts är Mångfaldens förskola, introduktion och kompetensutveckling i språkkartläggning, kompetensutveckling i språk- och kunskapsutvecklande arbetsätt och språkutvecklande arbetsätt och stöd och kompetensutveckling gällande tecken som alternativ och kompletterande kommunikation (TAKK).

Även riktade insatser kopplade till förskolors olika behov har genomförts så som stöd och handledning av läs-språk och skrivutvecklare, språk- och kunskapsutvecklare, förste förskollärare och logoped. En stor del av förskolorna har deltagit i Skolverkets satsning Läsljuset. Språk är över tid ett prioriterat utvecklingsområde hos flertalet förskolor, vilket har lett till ett systematiskt framtagande av medvetet valda arbetsätt och en utvecklad undervisning.

Totalresultaten per kategori visar att samtliga kategorier har lika eller ökat sitt resultat från föregående år. Den kategori som ökat mest, två procentenheter, är den kategori med över tid lägst resultat ”Vi urskiljer ord och språkljud”. Att urskilja språkljud berör fonologisk medvetenhet, vilket är en del av den språkliga medvetenheten. En möjlig förklaring till att språkljud har ett lägre resultat än andra kategorier kan vara att fonologisk medvetenhet kräver mer planerad och strukturerad undervisning samt att

tillräckliga kunskaper inom området saknas. Att resultaten ökar kan vara en effekt av att språklig medvetenhet belysts i kompetensutvecklingsinsatser som genomförts på flera förskolor. Exempelvis på dessa insatser är Mångfaldens förskola samt insatser av logoped och specialpedagoger med fokus på språklig medvetenhet och språklig sårbarhet.

Föregående år minskade klyftan mellan den första och tredje kvartilen med cirka fem procentenheter. Resultatet håller i sig i år och visar att både den första och tredje kvartilen ökar jämfört med föregående år. Både första och tredje kvartilen har sitt högsta resultat sedan mätningarna började 2019. En möjlig förklaring till den första kvartilens förbättrade resultat kan vara förskolornas långsiktiga arbete med kompetensutveckling och riktade insatser gällande språk. Förskolor med lägre resultat i kartläggning från förskoleklass har i hög utsträckning valt språk som utvecklingsområde under flera års tid vilket bidragit till utveckling av medvetet valda arbetssätt och språkfokus i undervisningen.

Slutsatsen är att ett medvetet och långsiktigt arbete med språk, både på enhetsnivå och central nivå har bidragit till utveckling och förankring av medvetet valda arbetssätt på enheterna som ger positiva språkliga effekter för barnen. Förskolans riktade kvalitetshöjande insatser såsom språk och kunskapsutvecklare, läs-språk och skrivutvecklare och förste förskollärare har gett resultat. Det finns ett fortsatt behov av att utveckla undervisningen med fokus på fonologisk medvetenhet då det är en viktig förutsättning för läs- och skrivutveckling. Enheters strukturella förutsättningar behöver även fortsatt beaktas vid planering och prioriteringar av centrala satsningar.

Hitta matematiken

I *Hitta matematiken* ingår fyra kategorier med 16 olika aktiviteter. Totalt genomfördes 24 134 kartläggningar inom matematik med 1501 antal elever höstterminen 2023.

Resultaten nedan (tabell 5 och 6) gäller den kommunala förskolan inkluderad pedagogisk omsorg och redovisas per kategori och aktivitet 2019–2023.

Tabell 5: Redovisning av totalresultat per kartlagd kategori i *Hitta matematiken*. Andel elever som uppmärksammats göra vad som anges per kartlagd kategori inom *Hitta matematiken* 2022 och 2023.

Kategori	Andel som uppmärksammats göra vad som anges 2022	Andel som uppmärksammats göra vad som anges 2023	Antal kartläggningar 2023	Antal elever 2023
Mönster	90%	91%	4543	1496
Tärningsspel	88%	90%	10 604	1497
Sanden/riset	83%	87%	4468	1471
Lekparken	85%	88%	4519	1489

Källa: Kartlägningsmaterial förskoleklass, Uppsala kommun

Tabell 6: Redovisning av totalresultat per kartlagd aktivitet i *Hitta matematiken*. Andel elever som uppmärksammas göra vad som anges per aktivitet i *Hitta matematiken* 2019–2023.

Kategori	Aktivitet	Andel som uppmärksammas göra vad som anges				
		2019	2020	2021	2022	2023
Mönster	Visar nyfikenhet och intresse för det matematiska innehållet	96%	96%	96%	97%	97%
	Prövar och använder olika idéer genom att följa, fortsätta och översätta mönster	89%	89%	89%	91%	90%
	Kommunicerar och resonerar om mönster	77%	81%	78%	82%	84%
Tärningsspel	Visar nyfikenhet och intresse för det matematiska innehållet	97%	96%	97%	97%	98%
	Prövar och använder olika idéer genom att använda en metod för att addera antal	90%	88%	85%	87%	90%
	Prövar och använder olika idéer genom att använda en metod för att uppskatta antal	80%	88%	82%	84%	86%
	Kommunicerar och resonerar om tal och dess värden. Uppskattar antal utan att behöva räkna	79%	80%	70%	74%	80%
	Kommunicerar och resonerar om tal och dess värden. Känner igen siffror och benämner dem	95%	93%	92%	95%	95%
	Kommunicerar och resonerar om tal och dess värden. Storleksordnar tal	91%	90%	88%	92%	92%
	Kommunicerar och resonerar om tal och dess värden. Visar förståelse för räkneprinciperna	88%	86%	81%	86%	87%
Sanden/riset	Visar nyfikenhet och intresse för det matematiska innehållet	91%	93%	93%	95%	96%
	Prövar och använder olika idéer för att lösa problem inom mätning	81%	83%	79%	82%	87%
	Kommunicerar och resonerar om mätandets princip	70%	68%	69%	72%	78%
Lekparken	Visar nyfikenhet och intresse för det matematiska innehållet	93%	93%	93%	95%	96%
	Prövar och använder olika idéer för att lösa problem inom rumsuppfattning	84%	83%	83%	85%	88%
	Kommunicerar och resonerar om rum, perspektiv och tid	78%	76%	71%	76%	80%

Källa: Kartläggningmaterial förskoleklass, Uppsala kommun

Vidare redovisas den totala andelen elever som kom till förskoleklass höstterminen 2019–2023 från kommunal förskola eller kommunal pedagogisk omsorg som observerats göra vad som anges inom *Hitta matematiken* indelat i kvartiler (tabell 7). Syftet är att synliggöra spridningen i resultat. Nedan redovisas också den totala

andelen elever som kom från kommunal pedagogisk omsorg som observerats göra vad som anges inom matematik 2021–2023 (tabell 8).

Tabell 7: Redovisning av spridning i totalresultat *Hitta matematiken* indelat i kvartiler. Andel elever som uppmärksammats göra vad som anges i *Hitta matematiken* 2019–2023 indelat i kvartiler.

<i>Hitta matematiken</i>	Andel som uppmärksammats göra vad som anges	Första kvartilen	Tredje kvartilen
Totalresultat samtliga kategorier och aktiviteter i <i>Hitta matematiken</i> 2019	86,4%	79,9%	92,4%
Totalresultat samtliga kategorier och aktiviteter i <i>Hitta matematiken</i> 2020	86,5%	81,6%	92,6%
Totalresultat samtliga kategorier och aktiviteter i <i>Hitta matematiken</i> 2021	84,2%	78,1%	92,3%
Totalresultat samtliga kategorier och aktiviteter i <i>Hitta matematiken</i> 2022	86,8%	80,6%	93,0%
Totalresultat samtliga kategorier och aktiviteter i <i>Hitta matematiken</i> 2023	89,0%	83,5%	95,6%

Källa: Kartläggningsmaterial förskoleklass, Uppsala kommun

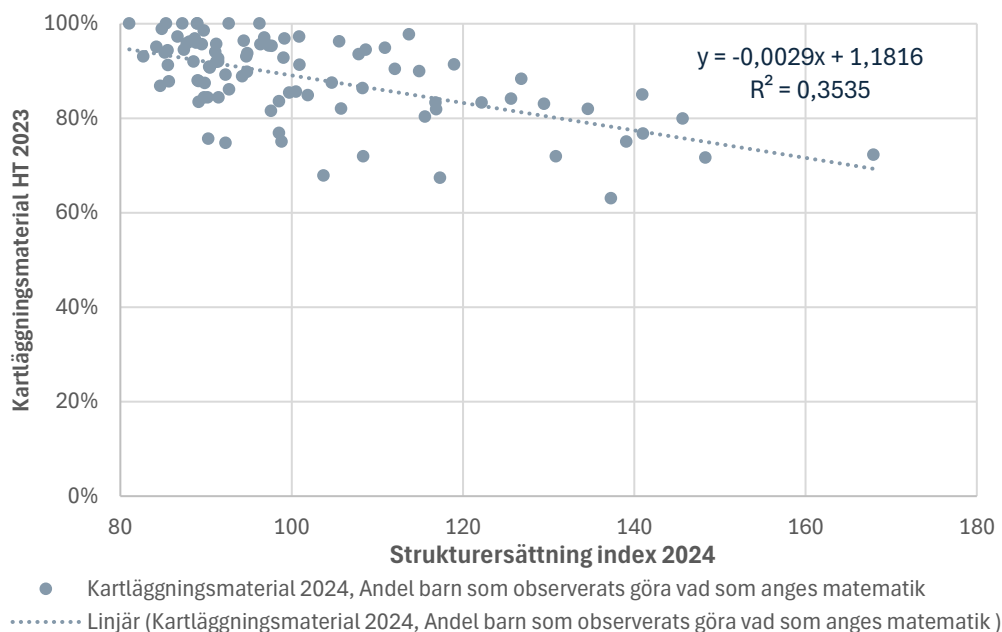
Tabell 8: Redovisning av totalresultatet *Hitta matematiken* kommunal pedagogisk omsorg. Andel elever från kommunal pedagogisk omsorg som uppmärksammats göra vad som anges i *Hitta matematiken* 2020–2022.

<i>Verksamhet</i>	Andel som uppmärksammats göra vad som anges	Antal kartläggningar	Antal elever
Kommunal pedagogisk omsorg 2021	91%	461	29
Kommunal pedagogisk omsorg 2022	91%	652	43
Kommunal pedagogisk omsorg 2023	93%	538	34

Källa: Kartläggningsmaterial förskoleklass, Uppsala kommun

Nedan redovisas andel kartläggningar där elever uppmärksammats göra vad som anges i *Hitta matematiken* per kommunal enhet relaterat till strukturersättning index (diagram 6). Analysen inkluderar 95 enheter varav pedagogisk omsorg har grupperats som två enheter. Socioekonomiska variabeln utgörs av det dataunderlag som användes vid fördelning av strukturersättning september 2023. Syftet med att redovisa resultatet gällande andel kartläggningar där elever uppmärksammats göra vad som anges inom *Hitta matematiken* i relation till strukturersättning är att undersöka eventuella samband mellan strukturella faktorer och resultat. Resultaten visar på ett svagt samband mellan strukturella faktorer och andel elever som uppmärksammats göra vad som anges i matematikkartläggningens aktiviteter.

Diagram 6: Kartläggningsmaterial matematik relaterat till strukturersättning. Andel barn som observerats göra vad som anges i kartläggning matematik ht.2023 relaterat till strukturersättning index 2024.



Källa: Uppsala kommun, Kartläggningsmaterial förskoleklass (genomfört höst 2023) samt indexvärden strukturersättningsmodell 2024 (beräkningar gjorda på barn inskrivna i förskola sept 2023)

Analys av resultat av kartläggning matematik

Kommunal förskolas totalresultat inom *Hitta matematiken* har ökat med 4,8 procentenheter 2021–2023. Resultatet visar en ökning inom både första och tredje kvartilen, den största ökningen de senaste tre åren har skett i den första kvartilen där resultatet har ökat från 78,1 procent 2021 till 83,5 procent 2023. Gällande totalresultatet inom kommunal pedagogisk omsorg har resultatet ökat med två procentenheter sedan föregående år, från 91 procent 2022 till 93 procent 2023.

Totalresultaten per kategori kommunal förskola visar ett högre resultat 2023 jämfört med 2022 inom samtliga kategorier. Största ökningen har skett inom kategorierna ”Lekparken” (tids- och rumsuppfattning) och kategorin ”Sanden/riset” (mätning). På aktivitetsnivå har en ökning skett inom 12 av 16 aktiviteter sedan 2022. Den största ökningen, sex procentenheter, har skett inom aktiviteterna ”Kommunicerar och resonerar om tal och dess värden. Uppskattar antal utan att behöva räkna” samt ”Kommunicerar och resonerar om mätandets princip”. Tidigare analyser har visat att förskolan generellt har ett lägre resultat inom de aktiviteter som berör förmågan att kommunicera och resonera om ett matematiskt innehåll. Detta mönster är inte lika framträdande i årets resultat och en höjning har skett inom flera aktiviteter med detta fokus.

Den positiva utveckling som resultaten i kartläggning matematik visar bedöms bero på flera olika faktorer. En faktor är en ökad medvetenhet gällande undervisningens innehåll och upplägg. Faktorer som bedöms ha påverkat resultatutvecklingen är en ökad medvetenhet gällande undervisningens innehåll och upplägg vilket tolkas vara en effekt av centrala insatser som har genomförts under senare år. Exempel på insatser som bedöms ha givit effekt är insatser som ”Undervisning i förskolan” 7,5 HP för förskollärare, samt språk- och kunskapsutvecklande arbetssätt. Att barnens matematiska förmågor följs upp i förskoleklass och återkopplas till förskolan kan också

bidra till att medvetenheten gällande det matematiska innehållet i undervisningen har förstärkts

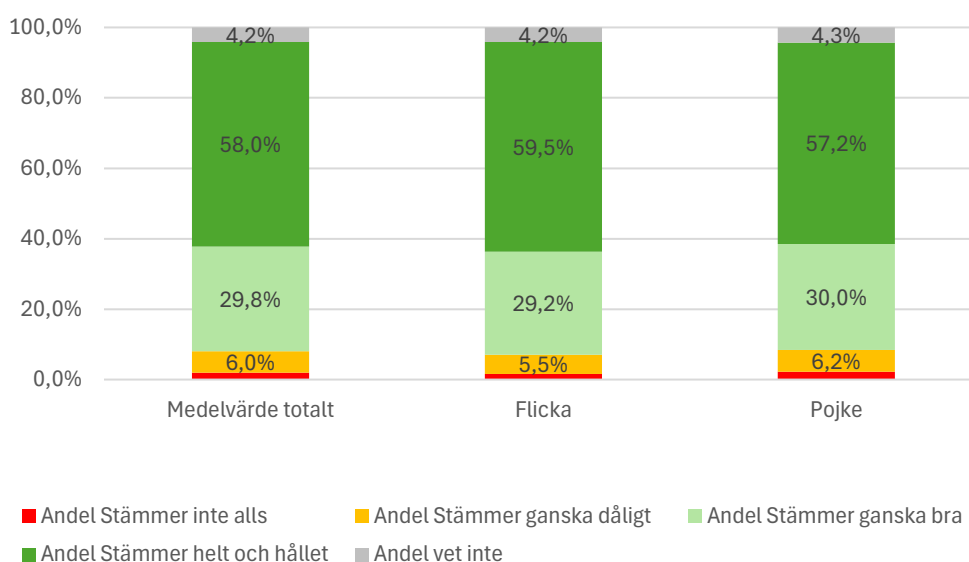
Slutsatsen är att det pågår ett framgångsrikt arbete med att utveckla barns matematiska förmåga men att det behövs långsiktighet och uthållighet i utvecklingsarbetet. Slutsatsen är också att det finns behov av att hålla i och fortsätta att utveckla det språk- och kunskapsutvecklande arbetssättet då språket är en förutsättning för att föra resonemang om matematiska innehåll. Enheters strukturella förutsättningar behöver även fortsatt beaktas vid planering och prioriteringar av centrala satsningar.

Förskoleenkät

Under januari-mars 2024 fick alla föräldrar till barn i förskola eller pedagogisk omsorg i Uppsala kommun svara på frågor om verksamheten. Den förskoleenkät som genomförts 2024 är ny. Därmed presenteras inte resultat över tid i denna rapport utan resultaten visar ett nuläge utifrån den nya enkäten. Enkäten har en tydlig koppling till förskolans uppdraget i *Lpfö18* och vårdnadshavares upplevelse av förskolans utbildning inom områdena generell nöjdhet, trygghet och omsorg, normer och värden, delaktighet och inflytande, utveckling och lärande samt förskola och hem. Frågorna besvarades på en fyrgradig skala, med svarsalternativen "Stämmer helt och hållet", "Stämmer ganska bra", "Stämmer ganska dåligt", "Stämmer inte alls" och "Vet ej". Svarefrekvensen för den kommunala förskolan blev 59 procent 2024, en ökning med fyra procentenheter i jämförelse med 2023.

Nedan redovisas den kommunala förskolans totala andel positiva svar 2024 uppdelad utifrån kön (diagram 7).

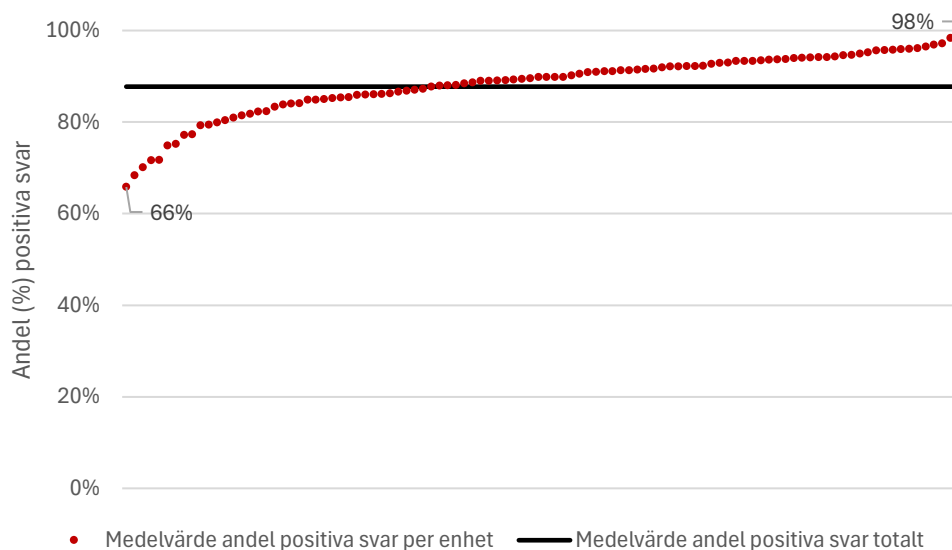
Diagram 7: Totalresultat förskoleenkät samtliga och könsuppdelat 2024. Total andel positiva svar samtliga frågor förskoleenkät förskola och pedagogisk omsorg 2024, könsuppdelat. *



Källa: Uppsala kommun, förskoleenkät

För att synliggöra spridningen i resultat mellan enheter redovisas andel positiva svar totalt för varje enhet inom den kommunala förskolan inkluderad kommunal pedagogisk omsorgen (diagram 8).

Diagram 8: Spridning totalresultat förskoleenkät. Total andel positiva svar samtliga frågor förskoleenkät förskola och pedagogisk omsorg 2024.



Källa: Uppsala kommun, förskoleenkät

Tabellen nedan (tabell 9) visar fördelningen av samtliga svarsalternativ för kommunal förskola och pedagogisk omsorg totalt 2024 indelat utifrån delområdena generell nöjdhet, trygghet och omsorg, normer och värden, delaktighet och inflytande, utveckling och lärande samt förskola och hem.

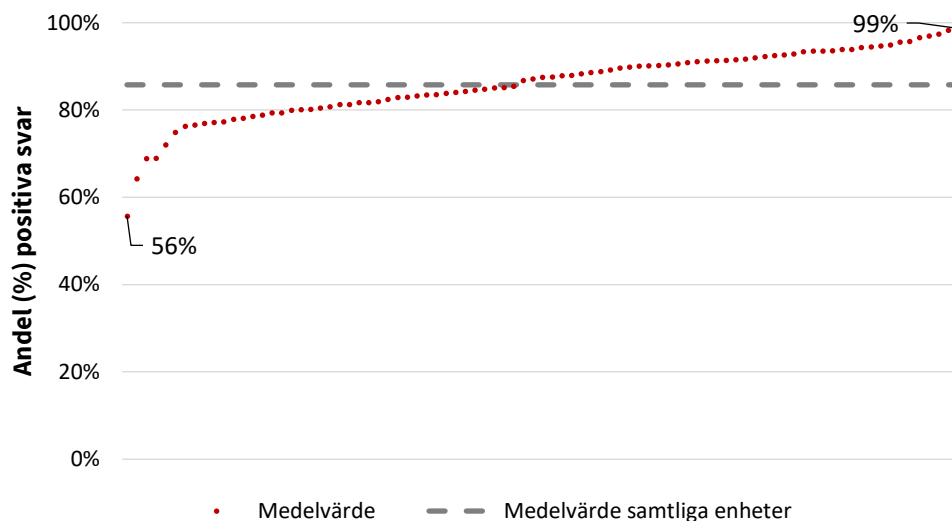
Tabell 9: Totalresultat förskoleenkät. Andel positiva svar samtliga frågor inom respektive delområde, kommunal förskola respektive pedagogisk omsorg 2024.

Delområde enkät	2024	
	Förskolor	Pedagogisk omsorg
Generell nöjdhet	91%	100%
Trygghet och omsorg	93%	99%
Normer och värden	89%	97%
Delaktighet och inflytande	85%	94%
Utveckling och lärande	89%	95%
Förskola och hem	78%	83%

Källa: Uppsala kommun, förskoleenkät

Vidare synliggörs spridningen mellan enheters totalresultat inom utveckling och lärande 2024. Pedagogisk omsorg representerar fem enheter (diagram 9).

Diagram 9: Spridning totalresultat, utveckling och lärande, förskoleenkät 2024. Spridning mellan kommunala enheters totalresultat, förskoleenkät område utveckling och lärande 2024.



Källa: Uppsala kommun, förskoleenkät

Analys av resultat förskoleenkät

Totalresultat i förskoleenkäten 2024, andel positiva svar samtliga frågor för Uppsalas kommunala förskolor är 87,7 procent. En jämförelse mellan den första och tredje kvartilen visar en skillnad på 8,3 procentenheter, första kvartilen har 85,1 procent andel positiva svar medan den tredje kvartilen har 93,4 procent andel positiva svar. Spridningen mellan förskolor gällande utveckling och lärande är stor. Den förskola med högst andel positiva svar har 99 procent medan den förskolan med lägst andel positiva svar har 56 procent. I analys av förskoleenkäten 2023 identifierades ett antal framgångsfaktorer på de enheter där vårdnadshavare i hög grad upplever en god kvalitet. Dessa framgångsfaktorer är bland annat enighet och tydlighet i förhållningssätt och arbetssätt, bemötandet vid hämtning och lämning, tydliga och medvetet valda arbetssätt gällande information och kommunikation med vårdnadshavare, trygghet i professionen särskilt kring hur man arbetar med barn i behov av särskilt stöd, synen på vårdnadshavare som viktiga medspelare, rektorer som är synliga för vårdnadshavare och tydliga i sitt ledarskap samt en tydlig organisation och tillhörighet. Av de förskolor med lägst totalresultat på förskoleenkäten 2024 (75 procent andel positiva svar eller lägre) nämner flera att de fått för få svar för att kunna göra en tillförlitlig analys. En annan förklaring som framträder i dessa förskolors analyser är att det finns utmaningar när det gäller att nå ut med information till vårdnadshavare om förskolans mål och arbetssätt. Det handlar i hög utsträckning om att hitta arbetssätt för att anpassa sin kommunikation till vårdnadshavarnas digitala färdigheter och få dem att ta del av information i Unikum. I år är det synligt i rektorernas enhetsanalyser att fler förskolor än tidigare själva har identifierat förskola hem som ett utvecklingsområde (totalt 19 enheter).

Kommunal pedagogisk omsorg visar generellt ett högre resultat än den kommunala förskolan inom samtliga delområden. Den pedagogiska omsorgen har över tid haft mycket höga resultat på förskoleenkäten vilket indikerar att den pedagogiska omsorgens verksamhet håller hög kvalitet utifrån vårdnadshavares upplevelse.

En analys av resultaten per delområde visar att det lägsta resultatet, för såväl förskola som pedagogisk omsorg, är inom delområdet förskola hem. Inom detta område ställs

tre frågor, ”Jag upplever att jag får information om förskolans mål och arbetssätt”, ”Jag upplever att jag får den information som jag behöver om hur mitt barn utvecklas på förskolan” samt ”Jag upplever att jag har möjlighet till delaktighet och inflytande i utbildningen”. Den fråga som får lägst resultat är den som berör upplevelse av delaktighet i utbildningen. På den frågan svarar 69 procent ”Stämmer helt och hållet” eller ”Stämmer ganska bra” (totalresultat förskola). Ledningens analys utifrån dialoger med rektorer och rektors enhetsanalyser är att det finns flera olika tänkbara förklaringar till dessa resultat. En förklaring är att det tagit tid att hitta tillbaka till samarbetsformer med vårdnadshavare efter pandemin. En annan förklaring är upplevelse av brist på tid och resurser, vilket bidrar till att samarbete med vårdnadshavare prioriteras ner. Andra faktorer kan vara osäkerhet i yrkesrollen och hur man kan arbeta för att främja ett gott samarbete med vårdnadshavare samt att det kan finnas en bristande kännedom gällande vilka behov, krav och önskemål dagens vårdnadshavare har i relation till förskolans uppdrag.

Inom övriga delområden har den kommunala förskolan i hög grad goda resultat gällande andel positiva svar. Högst resultat synliggörs inom området ”Trygghet och omsorg” där 93 procent svarar ”Stämmer helt och hållet” eller ”Stämmer ganska bra”. 95 procent av vårdnadshavarna som besvarat enkäten upplever att det som helhet är nöjda med sitt barns förskola och 90 procent skulle rekommendera sitt barns förskola till en annan förälder. Inom området ”Generell nöjdhet” har dock ledningen observerat att det finns en viss skillnad i resultaten mellan kommunal och fristående verksamhet. Gällande kommunal förskola svarar 60 procent ”Stämmer helt och hållet” gällande jag är som helhet nöjd med mitt barns förskola medan 72 procent svarar detsamma inom fristående förskola. Samma sak går att skönja i resultaten gällande ”Jag skulle rekommendera mitt barns förskola till en annan förälder”. Vårdnadshavare i kommunal verksamhet tenderar att svara ”Stämmer ganska bra” i högre grad medan vårdnadshavare i fristående förskola tenderar att svara ”Stämmer helt och hållet” i högre grad.

Sammantaget visar analysen av årets resultat i förskoleenkäten ett behov av att utveckla strategier för att främja ett bättre samarbete med vårdnadshavare under 2025.

Jämställdhet – flickor och pojkar

Nedan visas andel positiva svar i förskoleenkäten uppdelat på kön (tabell 10) samt kartläggning i förskoleklass för språk och matematik uppdelat på kön (tabell 11 och 12). Då förskoleenkäten som genomfördes 2024 är ny presenteras inte resultat över tid.

Tabell 10: Andel positiva svar totalt 2024, uppdelat på kön

Medelvärde andel positiva svar	
	2024
Flicka	88,8%
Pojke	87,2%

Källa: Förskoleenkät, Uppsala kommun

Tabell 11: Andel som uppmärksammats göra vad som anges i Hitta språket 2019–2023 uppdelat på kön. Kommunal förskola inklusive kommunal pedagogisk omsorg.

Andel barn som observerats göra vad som anges inom språk 2019–2023					
	2019	2020	2021	2022	2023
Flicka	87,9%	87,9%	87,4%	86,8%	88,7%
Pojke	84,4%	83,8%	81,0%	85,5%	85,0%

Källa: Kartläggningmaterial förskoleklass, Uppsala kommun

Tabell 12: Andel som uppmärksammats göra vad som anges i Hitta Matematiken 2019–2023 uppdelat på kön. Kommunal förskola inklusive kommunal pedagogisk omsorg.

Andel barn som observerats göra vad som anges inom matematik 2019–2023					
	2019	2020	2021	2022	2023
Flicka	86,3%	86,8%	85,4%	85,5%	89,8%
Pojke	86,5%	86,2%	83,0%	88,0%	88,1%

Källa: Kartläggningmaterial förskoleklass, Uppsala kommun

Analys av resultat jämställdhet

Resultatet i förskoleenkäten visar en skillnad på 1,6 procentenheter i andel positiva svar mellan flickor och pojkar. Vårdnadshavare till flickor tenderar att svara positivt i högre grad än vårdnadshavare till pojkar. Detta kan vi även se över tid genom föregående förskoleenkät.

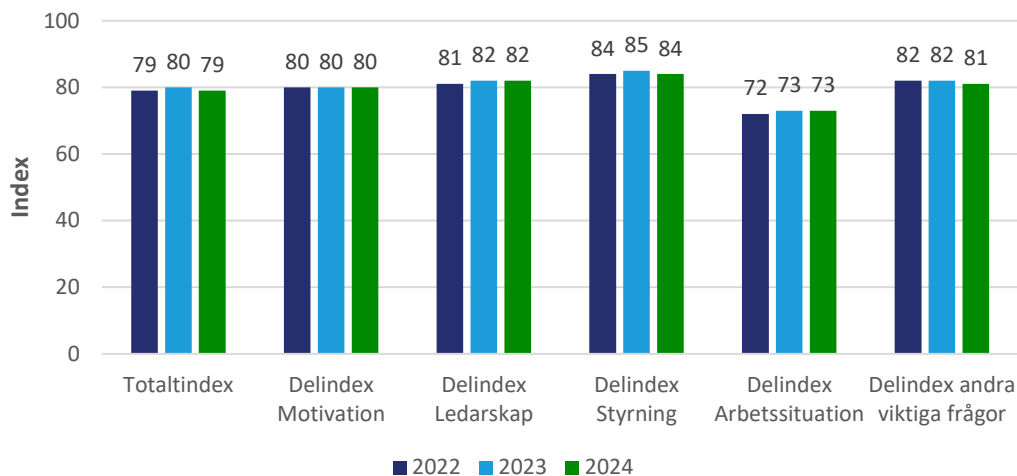
Gällande kartläggning förskoleklass i språk har flickorna över tid ett högre resultat än pojkarna. Gällande kartläggning förskoleklass i matematik är resultatet över tid jämnare än i språk. Skillnaderna mellan pojkar och flickors resultat i både språk och matematik jämnats ut sedan 2021. Både flickor och pojkar har sitt högsta resultat i både språk och matematik sedan mätningarna började 2019.

Slutsatsen är att våra kvalitetshöjande insatser som berör delaktighet och inkludering har gett resultat. Exempel på dessa insatser är demokratinätverk för rektorer, systematiskt arbete med plan mot diskriminering och kränkande behandling, fysisk aktivitet, språk- och kunskapsutvecklande arbetssätt och mångfaldens förskola. Det finns ett fortsatt behov av att följa och analysera dessa resultat närmre tillsammans med rektorer och medarbetare för att identifiera vilka åtgärder som behövs för att bibehålla den goda resultatutvecklingen samt fortsätta att minska skillnaden mellan könen.

Medarbetarundersökning

Under vårterminen 2024 fick alla medarbetare möjlighet att delta i kommunens årliga medarbetarundersökning med frågor gällande arbetsmiljö. Frågorna i enkäten rör motivation, ledarskap, styrning, arbetssituation och andra viktiga frågor (öppenhet, hot och våld, kränkningar). Resultaten inom används som en del i förskolans systematiska kvalitetsarbete då den bedöms ge en bild av viktiga aspekter som är kopplat till förskolans kvalitet och förutsättningar för utbildning. Resultatet kan ge en indikation på medarbetares upplevelse gällande förutsättningar att utföra sitt uppdrag – en viktig förutsättning för kvalitet. Nedan redovisas den kommunala förskolan inkluderad kommunal pedagogisk omsorgs totalindex samt delindex per område: motivation, ledarskap, styrning, arbetssituation och andra viktiga frågor jämfört över tid 2022–2024 (diagram 10).

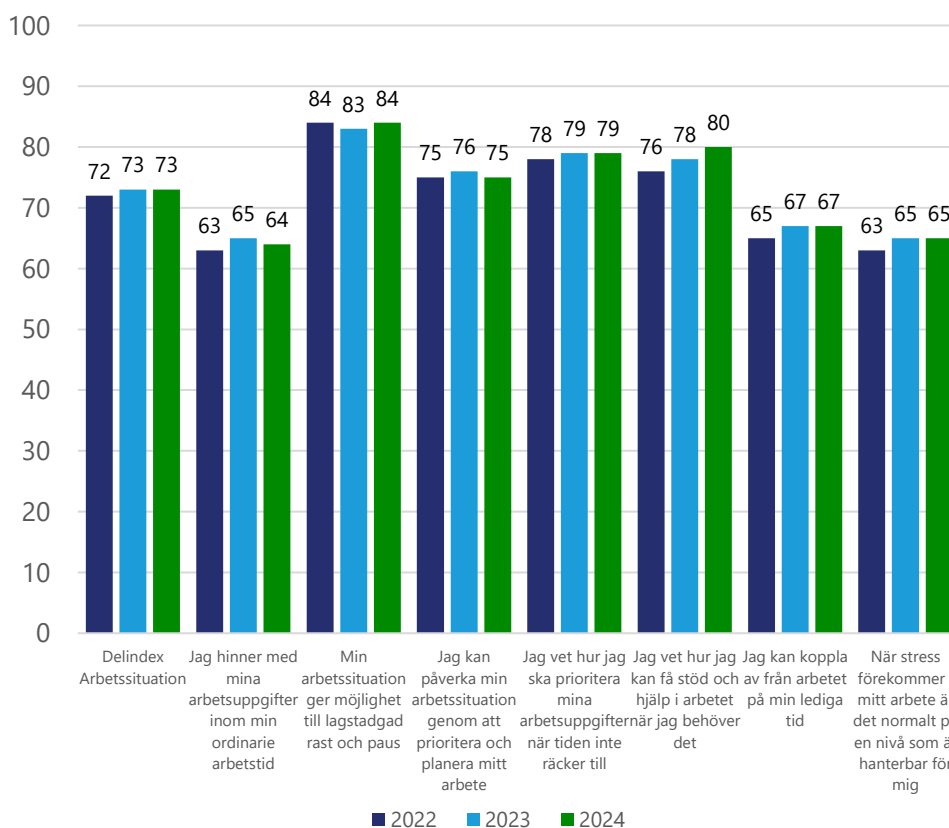
Diagram 10: Totalindex samt delindex förskola och pedagogisk omsorg 2022–2024. Totalindex samt delindex för områdena motivation, ledarskap, styrning, arbetsituation och andra viktiga frågor. Kommunal förskola inkluderad kommunal pedagogisk omsorg 2022–2024.



Källa: medarbetarundersökning, Uppsala kommun

Vidare redovisas den kommunala förskolan inkluderad kommunal pedagogisk omsorgs resultat per fråga inom delindex arbetsituation 2022–2024 (diagram 11).

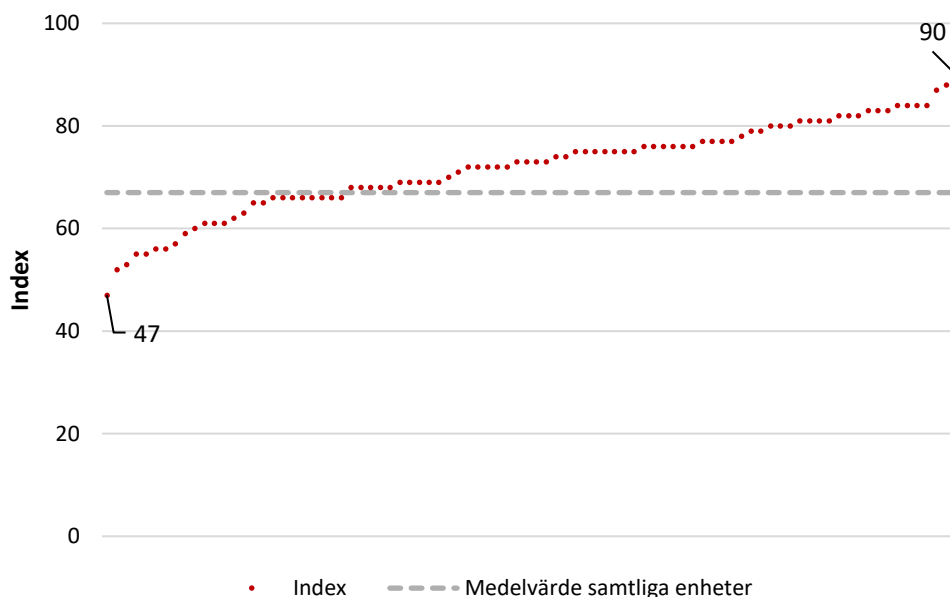
Diagram 11: Delindex arbetsituation - utbildningsförvaltningen avd. förskola 2022–2024. Totalresultat per fråga inom arbetsituation. Kommunala förskolan inkluderad kommunal pedagogisk omsorg 2022–2024



Källa: Medarbetarundersökning, Uppsala kommun

Följande diagram visar spridningen mellan enheters resultat gällande delindex arbetssituation 2024 (diagram 12). Resultatet inkluderar X enheter där pedagogisk omsorg har grupperats som två enheter.

Diagram 12: Resultat per enhet, delindex arbetssituation 2024



Källa: Medarbetarundersökning, Uppsala kommun

Analys av resultat medarbetarundersökning

Resultat över tid 2022–2024 är genomgående stabilt och högt. Totalindex sjunker med en procentenhet i år jämfört med föregående år. Styrning är det delindex med högst resultat även om resultatet i år minskar med en procentenhet jämfört med föregående år. Även resultatet för delindex andra viktiga frågor tappar en procentenhet. Delindex motivation, ledarskap och arbetssituation har samma resultat som föregående år.

Delindex arbetssituation är det delindex som över tid har lägst resultat. Två frågor har förbättrats i år, ”Min arbetssituation ger mig möjlighet till lagstadgad rast och paus” samt ”Jag vet hur jag kan få stöd och hjälp i arbetet när jag behöver det”. De frågor med lägst resultat är ”Jag hinner med mina arbetsuppgifter inom min ordinarie arbetstid”, ”Jag kan koppla av från arbetet på min lediga tid” och ”När stress förekommer i mitt arbete är det normalt på en nivå som är hanterbar för mig”. Dessa frågor ligger under 70 procentenheter och har ett lågt resultat över tid.

Spridningen mellan förskolor gällande arbetssituation är stor med en skillnad på 43 procentenheter mellan den förskola som har högst respektive lägst resultat. Spridningen har dock minskat med 13 procentenheter sedan föregående år.

Gällande delindex Andra viktiga frågor har frågan ”Det råder ett öppet arbetsklimat” lägst resultat, 68 procentenheter jämfört med övriga frågor inom delindexet som ligger mellan 82–89 procentenheter. Frågan om öppet arbetsklimat har sjunkit med tre procentenheter jämfört med föregående år. Vi kan se att det framför allt är yrkesgruppen förskollärare som skattar ett öppet arbetsklimat lägre än tidigare. Förskollärares resultat har sjunkit med sju procentenheter jämfört med fyra procentenheter för barnskötare.

De höga och stabila resultaten i medarbetarundersökningen under senaste åren bedöms vara en effekt av ett nära ledarskap på alla nivåer som den nuvarande organisationen möjliggör. På central nivå har nära ledarskap i länken mellan rektor och huvudman, samordnad uppföljning, långsiktiga utvecklingsprocesser, transparens och friutrymme identifierats som framgångsfaktorer. På enhetsnivå har rektorers insatser med att skapa tydliga mål, struktur, tillit, delaktighet och uppföljning bedöms som viktiga framgångsfaktorer.

De lägre resultaten kopplat till arbetssituation tolkar vi som ett resultat av brist på vikarier under hela läsåret i kombination med försämrade förutsättningar vilket kan ha bidragit till mer ensamarbete och högre samvetsstress.

Gällande resultatet på frågan om öppet arbetsklimat behöver vi veta mer om medarbetares tankar bakom svaren i medarbetarundersökningen.

Slutsatsen är att nära ledarskap, samordnad uppföljning och långsiktighet varit framgångsrika strategier i arbetet med en god arbetsmiljö. Det behövs fortsatta insatser gällande arbetssituation i syfte att förbättra resultatet kring att hinna med sina arbetsuppgifter, stresshantering och återhämtning. Vidare behöver vi undersöka medarbetares tankar och åsikter kring arbetsklimat för att kunna göra riktade insatser som leder till en förbättrad arbetsmiljö.

Analys – effekter av insatser

I denna del av rapporten analyseras ett urval av genomförda insatsers effekter.

Förste förskollärare

Strategier

Som en del i UBF:s Strategi för höjda kunskapsresultat och ökad likvärdighet, område strategisk kompetensförsörjning, har förste förskollärare med särskilt likvärdighetsuppdrag tillsatts på utvalda enheter. Dessa tjänster är en del i den riktade insatsen till de utvalda enheterna. Som ett led i att dessa förskollärare verkligen ska kunna bidra till utveckling av förskolorna och att göra skillnad har förskolan bildat ett nätverk där fokus läggs på metodutveckling och erfarenhetsutbyte mellan förskolor med olika förutsättningar.

Effekter

Förskolan har mellan vårterminen 2023 – höstterminen 2024 haft totalt fem förste förskollärare som är placerade på utvalda enheter. I nuläget är antalet fyra. Förste förskollärarna har varit olika länge på aktuella enheter och utvecklingsarbetet har därmed kommit olika långt. Förste förskollärare arbetar huvudsakligen undervisande i barngrupp. De förväntas stödja rektor i det systematiska kvalitetsarbetet, samt delta aktivt i förskolans utvecklingsarbete och bidra till en mer likvärdig undervisning.

Som förste förskollärare förväntas man verka för att:

- Stärka förskollärares förmåga att använda varandra som resurs i undervisningen.
- Stödja förskollärare att förankra undervisningen i forskning och beprövad erfarenhet.
- Främja en mer likvärdig undervisning.
- Skapa förutsättningar för förskollärare att gemensamt utveckla sin praktik.

Tabellen nedan (tabell 13) visar enheter med förste förskollärare resultat 2023 och 2024.

Tabell 13: Resultat för enheter med förste förskollärare 2023–2024. Andel barn som observerats göra vad som anges kartläggning språk, samt andel barn som observerats göra vad som anges kartläggning matematik, förskoleenkät och totalindex medarbetarundersökning. Föregående års resultat i parentes.

Enhet	Kartläggning språk	Kartläggning matematik	Förskoleenkät	Medarbetarundersökning Totalindex
Flöjtens förskola	90% (79%)	91% (67%)	75% (81%)	72 (71)
Funbo förskola	88% (92%)	87 % (98%)	89% (91%)	72 (68)
Astrakanens förskola	95% (82%)	92% (88%)	86% (82%)	70(77)
Sopranens förskola	82% (76%)	85% (72%)	93% (87%)	83 (70)
Tallen	97% (86%)	97% (86%)	81% (81%)	59 (59)

Källa: Indikatorer per enhet, 2023 och 2024

Slutsatsen är att det ännu inte går att se några tydliga effekter i resultaten för alla förskolor med förste förskollärare. Förbättrade resultat gällande kartläggning i språk och matematik samt medarbetarundersökning går dock att skönja på flera av förskolorna. En förklaring är att det inte gått så lång tid, att förste förskollärarna har arbetat på sina förskolor olika länge samt att den första tiden i uppdraget i hög

utsträckning går åt till att skapa relationer, förtroende och förståelse hos kollegor, kartlägga nuläget samt planera för insatser. I nätverket för förste förskollärare lyfts dock att det finns en upplevelse av att man är i gång med utvecklingsarbete och att det börjar synas förändringar i arbetssätt och undervisning på förskolorna.

Social hållbarhet - fysisk aktivitet

Strategier

Som en del i arbetet med social hållbarhet har förskolan under 2024 arbetat med att främja och öka fysisk aktivitet i förskolan. Arbetet tar sin utgångspunkt i fokusmål 4; Uppsala ska bli tryggare med jämlika livsvillkor genom att stärka arbetet med att främja psykisk hälsa och förebygga och hantera ökad psykisk ohälsa. Det finns ett tydligt samband mellan regelbunden fysisk aktivitet och psykisk hälsa. De barn som rör på sig regelbundet upplever mindre symptom av ångest och depression. Fysisk aktivitet ger högre livstillfredsställelse och mindre besvär med nedstämdhet, irritation, nervositet och sömnproblem, jämfört med barn som är mindre fysiskt aktiva.

Syftet med insatsen är att ge fler förskolor förutsättningar och inspiration att utveckla sitt systematiska arbete med att ge barn tillgång till pulshöjande aktiviteter samt att få fler barn att röra på sig mer.

Effekter

Under vårterminen 2024 fick Uppsala kommuns förskola Innovationslabbetts idécheck. Förskollärare från åtta pilotförskolor fick uppdraget att utveckla nya sätt att arbeta med hälsa och rörelse i förskolan genom att utveckla aktivitetslådor med innovativt, pulshöjande och rörelsestimulerande material samt pröva dessa i sin undervisning.

Under höstterminen 2024 sprids arbetet med aktivitetslådor till åtta nya förskolor och ytterligare åtta förskolor kopplas på under våren 2025.

Kompetensutbildningsinsatsen består av

- Aktivitetslådor med pulshöjande material samt litteratur till deltagande förskolor.
- Nätverk för deltagande förskolor med fokus på kunskapsinhämtning och kollegialt erfarenhetsutbyte. Dessa leds av två rörelseambassadörer.
- Praktiska inspirationsworkshops för medarbetare på respektive förskola med fokus på rörelseaktiviteter utifrån materialet i aktivitetslådorna.
- Kompetensutvecklingsinsatser i form av workshops och föreläsningar i samverkan med Upplandsstiftelsen och Borås kommun.

Utvärderingar av insatsen visar att deltagande förskolor har höjt kvalitén på undervisningen gällande fysisk aktivitet. Fler och mer varierat inslag av pulshöjande aktiviteter sker på förskolorna. Kunskap och rörelseglädjen har ökat och pedagogerna skriver fram att fler barn har fått en förbättrad kondition och uthållighet.

Slutsatsen är att vi behöver hålla i insatsen för att bibehålla kvaliteten samt ge alla förskolor möjlighet att delta framöver.

Främja närvaro i förskolan

Strategier

Insatsen främja närvaro i förskolan är en del av uppdrag 7.1 Kraftsamling närvaro. Fortsatt kraftsamling närvaro. Hela åtgärdskedjan behöver fungera; skolornas grundläggande och tidiga rutiner, närvarokoordinatorernas insatser, rutiner för orosanmälningar och rutiner för skolpliktsbevakning. Förskolans arbete riktats mot att definiera vad som är problematisk frånvaro samt hur rutiner för uppföljning ska se ut med stöd av närvarosystemet Unikum närvaro. Förskolan ska utifrån framtida statistik kunna rikta insatser för ökad närvaro.

Effekter

Flertalet förskolor har påbörjat implementeringen av närvarosystemet ”Unikum närvaro. Målet är att alla förskolor ska ha implementerat systemet i januari 2025.

Förslag på definition av frånvaro och problematisk frånvaro i förskolan har tagits fram av förskolans ledning. Definitionen har formulerats med stöd av material från Skolverket, föreläsning med Malin Gren Landell, psykolog och författare samt ”Problematisk skolfrånvaro – en forskningsöversikt”. Förslaget på definition ska vidare bearbetas och förankras i rektorsgruppen innan beslut fattas under 2025.

Vidare har ett förslag på åtgärdskedja tagits fram i ledningen. Denna beskriver aktiviteter och ansvarsfördelning gällande uppföljning av barns närvaro, uppmärksammande av problematisk frånvaro samt vidtagande av åtgärder vid problematisk frånvaro. Förslaget på åtgärdskedja ska vidare bearbetas och förankras i rektorsgruppen innan beslut under 2025.

Slutligen har det påbörjats ett arbete med att ta fram ett vägledande stödmaterial ”Varje dag är viktig. Vägledning till rektorer och medarbetare i arbetet att främja barns närvaro i förskolan”. Stödmaterialen ska färdigställas under ht - 2024 och implementeras under 2025.

Behov av nya/fortsatta insatser

Enheter med riktade insatser

I denna del av rapporten följs de enheter som i tidigare analyser har bedömts ha behov av riktade insatser upp.

Som en del i UBF:s Strategi för höjda kunskapsresultat och ökad likvärdighet, område medveten resursfördelning, riktas resurser till de förskolor som behöver dem bäst och där tillskottet kan göra störst skillnad. Det handlar om att arbeta kompensatoriskt på ett effektivt sätt med de medel som finns tillgängliga. Resurser riktas till att genomföra handlingsplaner på utvalda förskolor för att stärka likvärdigheten. Urval av specifika enheter baseras bland annat på följande underlag:

- Förskoleenkät
- Kartläggning i förskoleklass, språk
- Kartläggning i förskoleklass, matematik
- Medarbetarundersökning
- Områdeschefernas dialoger med rektorer
- Nyckeltal och strukturella förutsättningar

Sedan vårterminen 2023 är de utvalda enheterna Astrakanens förskola, Axelina förskola, Flöjtens förskola, Funbo förskola, Glimmers förskola, Kamomillens förskola, Länna förskola, Skyttorps förskola, Sten Sture förskola, Tallens förskola, Trasthagens förskola, Vretens förskola och Vänge förskola.

Exempel på stödinsatser som genomförts på dessa enheter är:

- HR-stöd såsom exempelvis rekrytering och välfungerande arbetsgrupper
- Förste förskollärare
- Stöd av läs-språk och skrivutvecklare
- Fördjupade dialoger med områdeschef
- Prioriterat stöd från centrala verksamhetsutvecklare
- Stöd från barnhälsan

Tabellen nedan (tabell 14) visar de utvalda enheternas medelvärde 2024 och 2023 inom parentes.

Tabell 14: Medelvärde för förskolans utvalda enheter 2023–2024. Andel barn som observerats göra vad som anges kartläggning språk, samt andel barn som observerats göra vad som anges kartläggning matematik, förskoleenkät och totalindex medarbetarundersökning. Föregående års resultat i parentes.

Medelvärde utvalda enheter	Kartläggning språk	Kartläggning matematik	Förskoleenkät	Medarbetarundersökning Totalindex
Utvalda enheter	91 (87)	93 (84)	82 (80)	70 (72)

Källa: Indikatorer per enhet, 2023 och 2024

Resultatet visar att de insatser som genomförs har positiv effekt. Insatserna på utvalda enheter 2023 bedöms ha gett en viss positiv effekt, framför allt i resultaten gällande kartläggning språk och matematik samt förskoleenkät. Att resultatet gällande medarbetarundersökningen visar på en försämring bedöms vara att förändringsarbete pågår vilket i vissa fall kan väcka reaktioner, främst gällande ledning och styrning.

Ledningens analys är att framgångsfaktorer i arbetet med utvalda enheter är ett nära ledarskap i länken mellan rektor och ledning, en samordnad planering och uppföljning, tvärprofessionella möten, tillit och långsiktiga utvecklingsprocesser. En annan viktig

faktor är att urvalsprocessen är transparent och att såväl kvalitativ som kvantitativ data används för att göra välgrundade analyser. Analysen av förskolans nuläge, önskade läge, resurser och behov behöver göras tillsammans med rektor.

Enheter med behov av särskilda stödinsatser är en dynamisk grupp där förskolans ledning väljer att göra förändringar utifrån det arbete som skett och ta i beaktande att förskolor kan behöva stöd på olika sätt. Utvalda enheter väljs ut varje kalenderår, därav kan urvalet komma att förändras i januari 2025.

Enheters identifierade utvecklingsområden 2024–2025

I rektorernas enhetsanalyser identifieras utvecklingsområden för kommande läsår. Varje år gör ledningen en övergripande sammanställning av de målområden som framkommer i syfte att synliggöra pågående och kommande utvecklingsarbeten på förskolorna. Detta är ett viktigt verktyg för ledningen vid framtagande av insatser, kompetensutveckling och stöd till rektorer och medarbetare.

Sammanställningen 2024 visar att cirka 50 procent av förskolorna har valt språk och kommunikation som utvecklingsområde och cirka 40 procent har valt fysisk aktivitet. Lek, normer och värden, förskola hem och hållbar utveckling är andra områden som flera förskolor har valt att fokusera på i sitt utvecklingsarbete under läsåret. En förskola kan arbeta med ett eller flera utvecklingsområden samtidigt.

Nya och fortsatta utvecklingsområden 2025

I syfte att förbättra förskolans kvalitet fortsätter förskolans långsiktiga arbete med nedanstående utvecklingsområden. Följande aktiviteter har identifierats för 2025:

Undervisningsuppdraget i förskolan

- Utveckla och följa upp förskolans medvetet valda arbetssätt inom tillgängligt lärande.
- Utveckla och sprida språk- och kunskapsutvecklande arbetssätt samt stödja i arbetet med språkkartläggning.
- Utveckla arbetet med social hållbarhet - framför allt fokus plan mot diskriminering och kränkande behandling, hedersrelaterat våld och förtryck och normbrytande beteende samt fysisk aktivitet.
- Följa upp implementering av Lpfö18.

Utbildning som vilar på vetenskaplig grund och beprövad erfarenhet

- Utveckla det systematiska kvalitetsarbetet och analysarbetet på enhetsnivå och ledningsnivå – samla in, bearbeta och analysera data.
- Utveckla analys av pågående insatser i samverkan med interna intressenter såsom Barn- och elevhälsan, HR, enheten för kvalitet och uppföljning samt ekonomi.
- Samverka med Barn- och babylab på Uppsala universitet - för ett "Centrum för förskoleforskning".

Likvärdig förskola

- Utveckla nuvarande strategier för att stödja uppdraget att samarbete med vårdnadshavare.
- Utveckla analys av effekter gällande kompensatoriska insatser.
- Utveckla nuvarande strategier för urval och hållbarhet över tid gällande utvalda enheter och riktade insatser.
- Följa upp arbetet med implementeringen av Unikum närvaro samt Unikum stödinsatser.
- Implementera gemensam rutin för att följa upp, upptäcka och åtgärda problematisk frånvaro.

Styrning och ledarskap

- Utveckla arbetssätt för att säkerställa barnrättsperspektivet i ledningsprocesser.
- Sprida framgångsrika arbetssätt och ledarhandlingar.
- Utveckla arbetet med arbetsplatskultur och psykologisk trygghet i organisationen.
- Utveckla analys i ledningsgruppen med stöd av digitala verktyg samt omvärldsbevaka digital utveckling kopplat till läroplansuppdraget.
- Utveckla arbete med kris- och beredskap.

Bilaga

Kartläggningmaterial språk

Andel barn som uppmärksammats göra vad som angetts i Hitta språket.

Källa: Uppsala kommun, Skolverkets obligatoriska kartläggningmaterial Hitta språket

	2019	2020	2021	2022	2023
Uppsala kommunala förskolor	86,1%	85,8%	84,1%	86,1%	86,9%
Flicka	87,9%	87,9%	87,4%	86,8%	88,7%
Pojke	84,4%	83,8%	81,0%	85,5%	85,0%
Första kvartilen	79,9%	79,5%	77,4%	81,6%	82,1%
Tredje kvartilen	92,1%	92,4%	92,5%	91,6%	93,2%
Almunge förskola	88,2%	96,7%	91,5%	88,9%	89,7%
Arkitektens förskola	88,7%	82,9%	87,5%	91,6%	82,5%
Astrakanens förskola	85,4%	87,8%	70,7%	82,2%	94,7%
Axelina förskola	90,9%	92,0%	100,0%	87,1%	97,6%
Bellmans förskola	74,1%	62,7%	63,8%	63,4%	69,1%
Bergabitens förskola	84,8%	86,7%	92,2%	76,9%	100,0%
Berwalds förskola	78,8%	61,1%	85,3%	69,5%	76,0%
Boländernas förskola	65,0%	82,9%	80,0%	88,5%	86,7%
Botulvs förskola	81,1%	93,1%	75,1%	78,4%	87,6%
Brune förskola	91,3%	93,3%	92,6%	93,3%	86,7%
Bälingeby förskola	89,6%	94,0%	88,2%	95,5%	90,2%
Danmarks förskola	78,8%	94,2%	93,3%	88,7%	97,4%
Diabasens förskola	84,7%	95,6%	92,4%	95,6%	48,8%
Dirigentens förskola	87,1%	100,0%	89,2%	79,3%	91,4%
Ekuddens förskola	89,3%	91,1%	96,7%	87,5%	68,1%
Familjedaghem område 1	81,0%	84,8%	93,9%	89,8%	91,2%
Familjedaghem område 2	98,2%	88,5%	90,0%	84,9%	92,4%
Flogsta förskola	82,4%	79,5%	83,7%	76,2%	85,5%
Flöjtens förskola	64,4%	65,9%	80,6%	79,2%	90,0%
Frodeparkens förskola	86,0%	91,8%	77,9%	84,6%	85,7%
Fullerö förskola	94,1%	92,6%	79,6%	82,0%	92,1%
Funbo förskola	92,5%	93,8%	75,2%	92,2%	87,8%
Fyrisvallens förskola	87,8%	94,8%	97,5%	95,3%	94,4%
Fålhagsledens förskola	73,7%	92,1%	76,3%	94,7%	95,0%
Gjutformens förskola	76,7%	70,0%	86,7%	83,8%	93,3%
Glimmerns förskola	84,1%	82,2%	78,5%	74,7%	87,2%
Grindstugans förskola	100,0%	20,0%	77,5%	81,5%	84,6%
Gudruns förskola	89,1%	64,0%	67,8%	91,1%	88,9%
Gävsta förskola	80,3%	78,9%	95,8%	85,5%	90,2%
Hugo Alfvéns förskola	68,9%	76,7%	93,3%	69,2%	84,7%
Hällby förskola	83,1%	93,6%	89,2%	78,5%	89,9%
Höganäs förskola	91,9%	86,4%	84,3%	81,7%	76,0%
Jarlaparkens förskola	88,9%	93,3%	95,4%	82,8%	83,9%
Jumkil förskola	100,0%	100,0%	88,4%	88,7%	99,4%
Järlåsa förskola	93,1%	89,7%	65,8%	80,4%	81,5%

Kamomillens förskola	81,4%	77,2%	80,0%	83,5%	92,6%
Karlavagnens förskola	91,8%	88,9%	94,9%	91,0%	93,3%
Kims förskola	94,4%	92,5%	93,3%	94,4%	96,4%
Klockarbols förskola	88,0%	93,3%	92,7%	97,9%	97,5%
Kullerstenens förskola	87,5%	90,2%	84,8%	80,7%	88,3%
Kungsängens förskola	75,4%	86,1%	76,7%	83,3%	95,0%
Källparkens förskola	85,3%	84,5%	88,7%	100,0%	78,5%
Lagerlöfs förskola	81,2%	73,0%	57,3%	90,0%	71,8%
Lammets förskola	66,5%	86,7%	75,2%	92,3%	68,9%
Lindbackens förskola			72,8%	87,6%	97,1%
Lindens förskola	100,0%	88,5%			
Lustigkullens förskola	72,4%	74,9%	51,7%	90,1%	91,7%
Luthagens förskola	91,5%	87,9%	90,5%	85,4%	88,7%
Lyckebo förskola	89,9%	88,3%	78,4%	90,2%	94,2%
Länna förskola	76,2%	96,4%	99,2%	98,2%	92,4%
Lövstalöts förskola	90,2%	95,3%	91,7%	96,1%	90,3%
Malmvågens förskola	76,3%	88,5%	91,1%	84,4%	91,9%
Molnets förskola	97,5%	96,2%	83,5%	96,7%	90,5%
Myrgångens förskola	91,7%	93,3%	96,2%	87,8%	97,2%
Opalens förskola	92,4%	92,6%	73,8%	96,4%	82,5%
Orrparkens förskola	97,7%	93,6%	97,9%	88,1%	96,7%
Parkens förskola	92,5%	78,8%	93,2%	72,9%	69,1%
Petterslunds förskola	88,6%	75,6%	68,4%	74,2%	75,0%
Ramsjö förskola	94,9%	91,1%	88,2%	89,3%	91,3%
Ramsta förskola	88,7%	78,6%	87,7%	86,7%	90,9%
Ringarens förskola	86,8%	79,6%	76,1%	83,1%	82,2%
Ringmurens förskola	84,9%	82,8%	83,5%	82,7%	66,4%
Rosendals förskola	79,9%	87,2%	86,6%	88,2%	85,6%
Salabacke förskola	81,1%	89,5%	86,1%	89,1%	85,8%
Silikatets förskola	93,1%	87,1%	85,1%	93,3%	
Skogsbackens förskola	85,3%	85,6%	77,3%	95,9%	98,2%
Skogstorpets förskola	98,5%	90,1%	76,7%	91,0%	94,3%
Skyttorps förskola	77,5%	72,5%	74,1%	84,2%	92,5%
Slavsta förskola	64,7%	82,9%	79,0%	74,3%	93,7%
Sopranens förskola	79,9%	80,0%	75,2%	76,0%	82,0%
Spinrockens förskola	79,0%	78,7%	76,6%	73,2%	82,8%
Sten Stures förskola	94,4%		93,3%	92,4%	77,8%
Stenhammars förskola	70,4%	0,0%	78,1%	54,4%	79,9%
Stenhällens förskola	89,8%	85,0%	83,0%	88,7%	74,8%
Stenrösets förskola	62,2%	69,8%	87,5%	72,6%	61,7%
Sävja förskola	68,1%	85,6%	81,1%	86,3%	80,7%
Tallens förskola	87,9%	81,8%	95,2%	85,6%	96,9%
Tiunda förskola	96,5%	91,1%	92,3%	87,8%	91,5%
Trasthagens förskola	94,1%	90,6%	94,8%	93,3%	93,3%
Tullmästaren förskola	87,1%	89,0%	81,1%	92,0%	82,9%
Tunaparkens förskola	90,6%	89,6%	93,1%	86,1%	85,3%
Täljstenens förskola	92,9%	71,1%	85,9%	93,3%	78,1%
Ulleråkers förskola	93,7%	83,3%	98,1%	88,5%	79,2%

Uppsävja förskola	96,2%	95,3%	86,3%	92,6%	95,6%
Vintergatans förskola	88,3%	85,4%	96,7%	81,9%	89,5%
Voksenåsens förskola	89,1%	73,3%	76,7%	94,2%	89,8%
Von Bahrs förskola	78,7%	81,3%	72,1%	67,8%	75,3%
Vretens förskola	85,9%	83,4%	68,7%	88,3%	93,0%
Vänge förskola	91,7%	85,1%	94,6%	93,3%	80,5%
Väpnarens förskola	81,9%	86,7%	92,4%	81,8%	82,8%
Västra Stenhagens förskola	73,3%	79,2%	83,8%	90,6%	78,2%
Växthuset förskola	89,8%	97,3%	84,1%	83,9%	89,6%
Årikets förskola	92,3%	85,2%	78,9%	46,7%	93,3%
Årstaparkens förskola	77,6%	69,8%	77,1%	84,4%	86,5%
Åsiktens förskola	93,3%	87,5%	78,6%	91,7%	93,3%
Äppellundens förskola	53,3%	68,3%	78,3%	90,5%	92,9%
Öfre Slotts förskola	100,0%	95,0%	95,0%	71,7%	86,7%
Österledens förskola	86,5%	89,8%	79,3%	74,9%	79,9%

Kartläggningmaterial matematik

Andel barn som uppmärksammas göras vad som angetts i Hitta matematiken.

Källa: Uppsala kommun, Skolverkets obligatoriska kartläggningmaterial Hitta matematiken.

	2019	2020	2021	2022	2023
Uppsala kommunala förskolor	86,4%	86,5%	84,2%	86,8%	89,0%
Flicka	86,3%	86,8%	85,4%	85,5%	89,8%
Pojke	86,5%	86,2%	83,0%	88,0%	88,1%
Första kvartilen	79,9%	81,6%	78,1%	80,6%	83,5%
Tredje kvartilen	92,4%	92,6%	92,3%	93,0%	95,6%
Almunge förskola	71,6%	97,8%	84,4%	89,6%	83,4%
Arkitektens förskola	44,2%	67,0%	68,8%	91,7%	84,4%
Astrakanens förskola	88,5%	96,9%	85,4%	87,6%	92,0%
Axelina förskola	92,4%	84,5%	100,0%	75,8%	97,7%
Bellmans förskola	81,1%	73,8%	65,4%	71,3%	79,9%
Bergabitens förskola	91,7%	93,8%	97,9%	87,5%	100,0%
Berwalds förskola	77,7%	60,8%	78,9%	67,8%	71,7%
Boländernas förskola	78,0%	83,9%	90,0%	87,5%	75,6%
Botulvs förskola	89,6%	86,8%	81,5%	78,4%	85,6%
Brune förskola	94,8%	98,9%	95,5%	91,4%	94,4%
Bälungeby förskola	89,5%	98,2%	87,5%	93,5%	91,2%
Danmarks förskola	95,8%	99,6%	85,1%	91,3%	98,9%
Diabasens förskola	88,6%	91,7%	89,3%	94,8%	75,0%
Dirigentens förskola	79,9%	100,0%	88,7%	84,4%	82,0%
Ekuddens förskola	90,8%	88,1%	95,9%	90,6%	76,8%
Familjedaghem område 1	80,8%	84,6%	92,2%	89,7%	94,0%
Familjedaghem område 2	92,1%	89,2%	90,0%	92,0%	91,2%
Flogsta förskola	78,5%	77,0%	85,5%	94,1%	94,9%
Flöjtens förskola	68,3%	56,7%	73,6%	67,0%	91,4%
Frodeparkens förskola	89,6%	92,2%	63,9%	87,5%	84,4%
Fullerö förskola	91,7%	99,4%	83,9%	71,9%	94,3%
Funbo förskola	94,0%	90,0%	91,1%	98,2%	86,8%
Fyrisvallens förskola	83,8%	94,6%	92,7%	93,6%	90,7%
Fålhagsledens förskola	80,0%	88,8%	73,4%	94,4%	96,9%
Gjutformens förskola	73,4%	87,5%	72,9%	87,5%	96,3%
Glimmerns förskola	85,6%	83,3%	80,2%	72,4%	90,4%
Grindstugans förskola	54,5%	65,6%	78,7%	69,7%	88,8%
Gudruns förskola	95,5%	80,0%	70,8%	95,8%	94,4%
Gåvsta förskola	75,0%	76,0%	98,8%	83,7%	96,0%
Hugo Alfvéns förskola	73,2%	73,6%	92,2%	59,4%	81,9%
Hällby förskola	88,3%	92,3%	94,2%	82,1%	93,1%
Höganäs förskola	90,0%	82,3%	79,7%	82,4%	74,8%
Jarlaparkens förskola	97,9%	93,4%	94,1%	86,1%	89,8%
Jumkil förskola	100,0%	97,8%	96,2%	99,2%	100,0%
Järlåsa förskola	76,0%	89,8%	64,2%	82,6%	83,5%
Kamomillens förskola	76,3%	80,7%	80,6%	79,3%	87,5%

Karlavagnens förskola	82,8%	96,9%	87,3%	97,9%	95,8%
Kims förskola	87,8%	96,1%	92,9%	94,7%	93,1%
Klockarbols förskola	86,5%	93,2%	87,3%	97,0%	100,0%
Kullerstenens förskola	82,0%	89,6%	96,0%	78,8%	96,9%
Kungsängens förskola	89,6%	87,0%	79,7%	79,7%	100,0%
Källparkens förskola	79,3%	82,5%	88,1%	89,6%	84,1%
Lagerlöfs förskola	74,4%	81,6%	73,4%	92,5%	83,3%
Lammets förskola	70,7%	81,3%	76,4%	74,3%	71,9%
Lindbackens förskola			74,4%	88,0%	96,4%
Lindens förskola	100,0%	86,6%			
Lustigkullens förskola	87,9%	76,8%	30,0%	87,2%	95,3%
Luthagens förskola	93,8%	90,2%	93,5%	97,1%	91,9%
Lyckebo förskola	90,0%	92,6%	88,0%	86,3%	95,3%
Länna förskola	85,7%	88,3%	100,0%	100,0%	98,6%
Lövstalöts förskola	88,8%	96,4%	91,3%	95,5%	96,9%
Malmvågens förskola	86,7%	92,3%	81,3%	92,6%	96,1%
Molnets förskola	93,8%	98,4%	92,3%	92,6%	92,7%
Myrgångens förskola	90,9%	94,0%	92,6%	82,3%	87,8%
Opalens förskola	92,9%	96,4%	87,1%	95,4%	80,3%
Orrparkens förskola	95,6%	96,7%	95,2%	87,3%	93,9%
Parkens förskola	95,7%	70,0%	93,8%	80,2%	75,0%
Petterslunds förskola	89,9%	75,4%	78,3%	84,4%	71,9%
Ramsjö förskola	88,4%	79,9%	92,6%	87,7%	87,4%
Ramsta förskola	94,0%	84,4%	91,4%	91,9%	94,0%
Ringarens förskola	84,7%	82,1%	72,0%	81,1%	88,3%
Ringmurens förskola	87,1%	84,2%	81,7%	72,5%	67,8%
Rosendals förskola	85,2%	84,4%	82,3%	81,1%	86,1%
Salabacke förskola	87,0%	88,7%	83,5%	92,9%	82,0%
Silikatets förskola	92,2%	90,2%	92,9%	93,8%	
Skogsbackens förskola	84,8%	94,9%	84,9%	96,7%	100,0%
Skogstorpets förskola	95,3%	86,8%	75,9%	97,1%	95,6%
Skyttorps förskola	77,2%	92,2%	82,6%	80,5%	93,8%
Slavsta förskola	79,7%	91,2%	86,7%	82,8%	97,2%
Sopranens förskola	78,9%	88,1%	81,7%	72,4%	85,0%
Spinrockens förskola	74,6%	75,4%	73,3%	66,7%	83,3%
Sten Stures förskola	98,9%		91,7%	88,4%	100,0%
Stenhammars förskola	80,8%	67,1%	75,2%	60,4%	72,2%
Stenhällens förskola	84,6%	96,9%	88,6%	86,5%	67,4%
Stenrösets förskola	76,2%	66,8%	82,8%	74,3%	63,0%
Sävja förskola	69,1%	83,0%	73,9%	88,4%	89,9%
Tallens förskola	90,9%	87,0%	92,0%	86,3%	97,1%
Tiunda förskola	95,6%	92,4%	96,2%	94,1%	89,2%
Trasthagens förskola	96,0%	89,1%	90,6%	90,1%	90,9%
Tullmästaren förskola	83,0%	92,9%	78,1%	93,1%	92,0%
Tunaparkens förskola	98,1%	91,4%	94,4%	91,0%	84,4%
Täljstenens förskola	92,5%	79,2%	87,5%	97,3%	84,8%
Ulleråkers förskola	94,9%	85,6%	87,5%	84,4%	81,5%
Uppsävja förskola	92,8%	92,3%	86,8%	94,0%	97,2%

Vintergatans förskola	88,3%	84,7%	98,4%	79,5%	87,9%
Voksenåsens förskola	86,0%	72,9%	77,8%	91,0%	93,5%
Von Bahrs förskola	83,2%	82,8%	73,0%	74,1%	83,0%
Vretens förskola	85,7%	83,7%	75,5%	88,8%	95,7%
Vänge förskola	56,4%	72,9%	70,8%	95,3%	88,0%
Väpnarens förskola	95,4%	98,0%	94,6%	85,6%	86,4%
Västra Stenhagens förskola	82,7%	73,8%	70,5%	81,3%	76,7%
Växthuset förskola	99,4%	82,3%	85,8%	77,1%	85,4%
Årikets förskola	92,2%	85,4%	83,4%	100,0%	91,3%
Årstaparkens förskola	87,4%	87,3%	78,2%	89,9%	95,6%
Åsiktens förskola	93,8%	85,6%	75,2%	40,0%	100,0%
Äppellundens förskola	58,8%	79,0%	93,8%	90,2%	95,1%
Öfre Slotts förskola	89,6%	92,2%	90,6%	87,5%	93,8%
Österledens förskola	90,5%	89,2%	76,5%	84,3%	92,8%

Förskoleenkät

Andel positiva svar totalt, samtliga frågor 2024 (ny enkät).

Källa: Uppsala kommun, förskoleenkät

	2024
Uppsala kommunala förskolor	87,7%
Flickor	88,8%
Pojkar	87,2%
Första kvartilen	85,1%
Tredje kvartilen	93,4%
Almunge förskola	86,6%
Arkitektens förskola	90,2%
Astrakanens förskola	85,9%
Axelina förskola	80,4%
Bellmans förskola	93,3%
Bergabitens förskola	89,8%
Berwalds förskola	95,2%
Björklinge familjedaghem	95,9%
Boländernas förskola	88,6%
Botulvs förskola	92,2%
Brune förskola	85,4%
Bälingeby förskola	89,4%
Dagbarnvårdare i Södra Hagunda	96,9%
Danmarks förskola	89,0%
Diabasens förskola	97,2%
Dirigentens förskola	86,3%
Ekuddens förskola	95,8%
Flogsta förskola	95,6%
Flöjtens förskola	74,9%
Frodeparkens förskola	93,0%
Fullerö förskola	93,7%
Funbo förskola	88,9%
Fyrisvallens förskola	71,6%
Fålhagsledens förskola	90,9%
Gjutformens förskola	89,1%
Glimmerns förskola	91,9%
Grindstugans förskola	84,9%
Gränby och Kåbo familjedaghem	95,0%
Gudruns förskola	84,8%
Gåvsta förskola	89,8%
Hugo Alfvéns förskola	77,2%
Hällby förskola	71,7%
Höganäs förskola	91,1%
Jarlaparkens förskola	87,0%
Jumkil familjedaghem	96,0%
Jumkil förskola	98,3%
Järlåsa förskola	91,3%

Kamomillens förskola	86,1%
Karlavagnens förskola	85,2%
Kims förskola	94,1%
Klockarbols förskola	89,8%
Kungsängens förskola	77,3%
Källparkens förskola	90,5%
Lagerlöfs förskola	92,9%
Lammets förskola	93,6%
Lillgärdets förskola	85,0%
Lindbackens förskola	86,0%
Lustigkullens förskola	94,1%
Luthagens familjedaghem	92,7%
Luthagens förskola	82,4%
Lyckebo förskola	85,4%
Länna förskola	83,3%
Lövstalöts förskola	87,2%
Malmvågens förskola	90,9%
Molnets förskola	89,0%
Myrgångens förskola	91,7%
Opalens förskola	89,8%
Orrparkens förskola	92,2%
Parkens förskola	94,3%
Petterslunds förskola	68,4%
Ramsjö förskola	83,8%
Ramsta förskola	91,4%
Rasbo familjedaghem	93,6%
Ringarens förskola	75,2%
Ringmurens förskola	79,9%
Rosendals förskola	91,6%
Salabacke förskola	92,3%
Skogsbackens förskola	79,3%
Skogstorpets förskola	91,1%
Skyttorps förskola	82,2%
Slavsta förskola	89,5%
Sopranens förskola	93,3%
Spinrockens förskola	95,7%
Sten Stures förskola	65,8%
Stenhammars förskola	94,7%
Stenhällens förskola	94,6%
Stenrösets förskola	94,0%
Sunnersta familjedaghem	96,1%
Sävja förskola	84,1%
Tallens förskola	80,9%
Tiunda förskola	88,0%
Trasthagens förskola	87,7%
Tullmästaren förskola	81,4%
Tuna familjedaghem	98,3%
Tunaparkens förskola	92,2%

Täljstenens förskola	93,3%
Ulleråkers förskola	86,8%
Uppsävja förskola	93,5%
Vintergatans förskola	84,0%
Voksenåsens förskola	88,4%
Von Bahrs förskola	87,9%
Vretens förskola	79,4%
Vänge förskola	81,8%
Väpnarens förskola	86,0%
Västra Stenhagens förskola	88,0%
Växthuset förskola	91,3%
Åkerlänna familjedaghem	89,3%
Årikets förskola	96,5%
Årstaparkens förskola	92,2%
Åsiktens förskola	94,0%
Äppellundens förskola	94,1%
Österledens förskola	70,1%

Behörighet

Andel förskollärare med förskollärarlegitimation (årsarbetare) 2019–2023.

Källa: Sveriges kommuners och regioners kommundatas, Kolada.

	2019	2020	2021	2022	2023
Uppsala kommunala förskolor	36,0%	37,0%	38,0%	38,0%	38,0%
Första kvartilen	30,3%	32,7%	31,7%	31,1%	33,2%
Tredje kvartilen	40,5%	42,1%	43,7%	43,1%	42,9%
Riket	43,0%	44,0%	44,0%	44,0%	44,0%
Almunge Förskola	29,7%	31,3%	38,5%	31,6%	31,3%
Arkitektens Förskola	32,4%	24,3%	22,3%	36,0%	30,6%
Astrakanens Förskola	38,2%	43,8%	32,8%	44,0%	37,5%
Axelina Förskola	46,7%	51,1%	55,9%	56,9%	48,7%
Bellmans Förskola	35,7%	42,9%	37,9%	25,3%	35,1%
Bergabitens Förskola	36,4%	44,4%	40,0%	73,7%	60,2%
Berwalds Förskola	27,1%	34,1%	35,9%	41,1%	34,7%
Boländernas Förskola	48,2%	56,1%	43,3%	39,3%	39,9%
Botulvs Förskola	34,8%	42,2%	42,1%	46,9%	49,1%
Brune Förskola	30,8%	44,8%	45,8%	32,5%	39,4%
Bältingeby Förskola	30,6%	40,4%	38,0%	39,9%	38,3%
Danmarks Förskola	33,1%	32,4%	41,2%	36,3%	49,0%
Diabasens Förskola	29,1%	27,0%	32,4%	30,9%	29,8%
Dirigentens Förskola	35,3%	37,5%	35,3%	27,9%	30,2%
Ekuddens Förskola	41,4%	38,8%	37,9%	35,9%	42,0%
Flogsta Förskola	36,2%	47,6%	43,0%	41,3%	35,6%
Flöjtens Förskola	27,3%	34,6%	28,0%	31,2%	33,2%
Frodeparkens Förskola	30,7%	39,5%	38,5%	42,7%	40,4%
Fullerö Förskola	33,7%	40,4%	46,5%	45,1%	49,7%
Funbo Förskola	41,4%	34,3%	34,8%	40,8%	37,8%
Fyrisvallens Förskola	33,6%	33,6%	30,4%	32,5%	33,3%
Fålhagsledens Förskola	31,4%	58,1%	59,1%	40,0%	46,2%
Gjutformens Förskola	40,8%	42,9%	35,3%	26,7%	40,6%
Glimmerns Förskola	31,4%	34,1%	53,4%	47,7%	53,1%
Grindstugans Förskola	33,3%	33,7%	35,8%	35,7%	34,4%
Gudruns Förskola	23,1%	34,2%	54,2%	54,3%	42,9%
Gåvsta Förskola	32,8%	22,1%	29,1%	41,9%	39,4%
Hugo Alfvéns Förskola	36,3%	52,1%	61,6%	48,9%	39,2%
Hällby Förskola	31,4%	39,1%	49,6%	33,7%	32,6%
Höganäs Förskola	50,4%	41,6%	52,2%	53,7%	51,9%
Jarlaparkens Förskola	41,7%	43,2%	45,5%	37,1%	44,9%
Jumkil Förskola	42,6%	24,8%	43,6%	41,8%	27,5%
Järlåsa Förskola	45,1%	31,9%	35,1%	33,2%	38,9%
Kamomillens Förskola	39,6%	39,2%	41,0%	46,7%	42,6%
Karlavagnens Förskola	26,9%	20,7%	52,1%	28,4%	35,1%
Kims Förskola	33,1%	25,5%	41,5%	23,1%	23,5%

Klockarbols Förskola	36,3%	33,5%	30,5%	36,8%	38,6%
Kungsängens Förskola	38,9%	44,8%	40,8%	28,5%	31,1%
Källparkens Förskola	49,5%	41,1%	48,1%	43,1%	44,2%
Lagerlöfs Förskola	38,7%	39,7%	42,8%	40,5%	47,2%
Lammets Förskola	28,5%	37,5%	35,9%	21,8%	34,1%
Lillgärdets Förskola	0,0%	0,0%	0,0%	0,0%	48,9%
Lindbackens Förskola	41,3%	35,7%	36,5%	44,1%	35,0%
Lustigkullens Förskola	19,1%	24,6%	22,9%	23,3%	23,7%
Luthagens Förskola	21,1%	21,1%	26,2%	40,7%	33,1%
Lyckebo Förskola	36,7%	39,4%	42,3%	33,6%	46,3%
Länna Förskola	25,5%	36,4%	11,4%	19,0%	33,0%
Lövstalöts Förskola	35,8%	30,5%	31,3%	40,9%	37,2%
Malmvågens Förskola	25,9%	30,8%	30,4%	30,0%	31,8%
Molnets Förskola	30,0%	42,4%	23,8%	32,1%	29,2%
Myrgångens Förskola	33,1%	35,4%	30,9%	31,3%	33,3%
Opalens Förskola	34,2%	36,0%	33,8%	35,5%	29,7%
Orrparkens Förskola	31,3%	35,1%	24,3%	32,8%	30,2%
Parkens Förskola	36,3%	34,8%	37,0%	46,2%	38,0%
Petterslunds Förskola	44,4%	54,5%	17,7%	29,0%	28,8%
Ramsjö Förskola	31,0%	23,9%	30,2%	36,0%	36,9%
Ramsta Förskola	53,0%	51,6%	34,8%	35,8%	35,4%
Ringarens Förskola	35,4%	34,8%	34,0%	39,4%	36,1%
Ringmurens Förskola	38,8%	39,9%	34,1%	44,6%	37,9%
Rosendals Förskola	41,8%	42,5%	43,3%	52,3%	33,0%
Salabacke Förskola	55,8%	54,4%	55,8%	55,3%	51,7%
Skogsbackens Förskola	39,9%	37,4%	33,5%	39,7%	40,8%
Skogstorpets Förskola	33,4%	42,1%	43,5%	46,3%	35,8%
Skyttorps Förskola	31,1%	39,2%	32,0%	28,1%	46,2%
Slavsta Förskola	41,0%	38,8%	34,3%	27,6%	35,1%
Sopranens Förskola	28,7%	40,0%	58,5%	54,8%	51,9%
Spinrockens Förskola	28,1%	40,7%	44,4%	38,8%	38,3%
Sten Stures Förskola	22,4%	19,2%	18,4%	22,2%	18,3%
Stenhammars Förskola	48,0%	31,4%	47,1%	65,0%	42,9%
Stenhällens Förskola	26,4%	35,2%	48,8%	29,4%	39,1%
Stenrösets Förskola	29,4%	25,8%	25,8%	32,8%	33,3%
Sävja Förskola	42,7%	43,7%	45,8%	37,0%	31,0%
Tallens Förskola	28,8%	33,4%	36,8%	39,2%	41,9%
Tiunda Förskola	35,3%	36,8%	38,7%	30,7%	32,9%
Trasthagens Förskola	25,8%	17,3%	30,0%	31,5%	33,6%
Tullmästaren Förskola	33,2%	36,7%	26,9%	26,7%	26,9%
Tunaparkens Förskola	49,3%	39,5%	40,8%	36,4%	45,5%
Täljstenens Förskola	32,0%	14,0%	15,6%	14,6%	22,3%
Ulleråkers Förskola	37,3%	32,9%	40,2%	52,2%	47,5%
Uppsävja Förskola	40,8%	42,0%	44,8%	43,0%	42,1%
Vintergatans Förskola	25,3%	29,4%	37,7%	41,2%	40,8%
Voksenåsens Förskola	35,0%	35,2%	43,7%	41,9%	51,7%

Von Bahrs Förskola	33,3%	36,7%	40,9%	32,4%	40,3%
Vretens Förskola	40,1%	37,6%	40,4%	41,2%	34,9%
Vänge Förskola	34,7%	40,1%	26,8%	30,4%	36,4%
Väpnarens Förskola	34,4%	33,9%	34,8%	44,5%	36,7%
Västra Stenhagens Förskola	41,2%	37,9%	22,7%	24,2%	46,4%
Växthuset Förskola	25,9%	22,9%	33,0%	32,0%	32,2%
Årikets Förskola	15,6%	30,8%	35,0%	37,2%	42,8%
Årstaparkens Förskola	47,4%	47,5%	51,6%	41,9%	40,4%
Åsiktens Förskola	37,8%	42,3%	48,5%	50,0%	49,4%
Äppellundens Förskola	53,7%	46,8%	47,7%	49,5%	50,5%
Österledens Förskola	35,4%	34,0%	32,3%	27,2%	39,0%

Personaltäthet

Antal barn per årsarbetare 2019–2023

Källa: Sveriges kommuners och regioners kommundatas, Kolada

	2019	2020	2021	2022	2023
Uppsala kommunala förskolor	5,3	5,1	5,1	5,6	5,5
Första kvartilen	4,8	4,5	4,7	5,2	5,2
Tredje kvartilen	5,9	5,8	5,8	6,4	6,1
Riket	5,2	5,2	5,1	5,1	5,1
Almunge Förskola	4,8	5,0	5,0	5,4	4,6
Arkitektens Förskola	6,1	5,8	5,1	5,6	5,7
Astrakanens Förskola	5,9	6,1	6,1	6,4	5,8
Axelina Förskola	5,7	5,9	5,0	6,1	5,9
Bellmans Förskola	8,1	4,5	3,9	3,6	5,6
Bergabitens Förskola	4,4	5,3	5,0	6,3	5,8
Berwalds Förskola	4,4	4,3	4,1	4,7	4,6
Boländernas Förskola	6,0	5,7	6,2	5,5	5,5
Botulvs Förskola	4,3	4,3	4,9	4,7	4,9
Brune Förskola	5,7	6,0	5,6	6,0	5,6
Bälingeby Förskola	5,9	6,3	5,8	6,5	6,6
Danmarks Förskola	5,1	5,0	5,4	5,9	4,3
Diabasens Förskola	5,5	4,4	5,2	5,8	5,4
Dirigentens Förskola	4,9	4,5	4,4	5,3	5,1
Ekuddens Förskola	5,9	5,5	4,3	6,0	6,8
Flogsta Förskola	5,1	5,9	5,6	5,5	5,4
Flöjtens Förskola	4,9	4,4	4,7	4,1	4,5
Frodeparkens Förskola	5,3	6,6	5,4	6,1	5,9
Fullerö Förskola	5,3	5,4	7,0	5,2	5,1
Funbo Förskola	5,9	6,1	5,8	6,4	5,9
Fyrisvallens Förskola	6,0	5,6	5,4	6,6	5,2
Fålhagsledens Förskola	5,6	5,6	5,0	5,1	5,1
Gjutformens Förskola	6,7	5,3	5,8	7,1	6,2
Glimmerns Förskola	4,9	4,2	6,5	5,3	6,5
Grindstugans Förskola	6,2	5,7	6,0	6,2	6,1
Gudruns Förskola	5,4	4,9	4,9	6,4	6,4
Gåvsta Förskola	5,9	6,0	5,6	6,5	5,3
Hugo Alfvéns Förskola	4,8	4,5	5,0	5,6	4,0
Hällby Förskola	4,4	4,0	4,7	5,1	5,1
Höganäs Förskola	6,0	6,1	6,2	6,6	6,5
Jarlaparkens Förskola	5,5	5,5	6,3	6,8	6,3
Jumkil Förskola	5,3	4,7	5,4	7,9	5,2
Järlåsa Förskola	4,6	5,4	5,7	5,6	5,5
Kamomillens Förskola	6,2	5,6	6,1	5,6	5,7
Karlavagnens Förskola	5,1	5,2	5,6	5,8	4,9
Kims Förskola	6,5	4,9	5,0	6,5	6,8

Klockarbols Förskola	7,0	6,6	6,0	6,0	6,1
Kungsängens Förskola	6,0	5,5	5,9	6,4	6,7
Källparkens Förskola	6,0	5,2	6,0	5,0	5,5
Lagerlöfs Förskola	5,7	4,3	4,1	5,2	6,3
Lammets Förskola	3,7	3,6	4,7	4,9	3,6
Lillgärdets Förskola					6,0
Lindbackens Förskola	5,4	4,8	7,5	6,6	6,1
Lustigkullens Förskola	5,1	4,8	5,0	4,8	5,6
Luthagens Förskola	5,4	5,4	5,5	5,6	5,9
Lyckebo Förskola	5,1	4,9	4,6	5,3	5,6
Länna Förskola	4,5	4,7	6,1	10,1	5,9
Lövstalöts Förskola	5,7	5,7	5,6	6,0	5,8
Malmvågens Förskola	5,1	5,8	6,0	6,1	6,5
Molnets Förskola	5,3	6,4	5,0	5,7	5,9
Myrgångens Förskola	4,7	5,3	6,1	6,6	6,3
Opalens Förskola	5,3	5,0	5,1	4,9	5,7
Orrparkens Förskola	5,9	5,8	5,1	5,8	6,2
Parkens Förskola	4,2	4,8	4,7	4,9	4,7
Petterslunds Förskola	5,8	4,9	5,0	5,3	5,2
Ramsjö Förskola	6,4	5,8	5,6	5,4	5,3
Ramsta Förskola	6,2	5,9	6,5	5,5	5,8
Ringarens Förskola	4,2	4,5	3,7	4,4	4,4
Ringmurens Förskola	4,6	3,6	3,5	5,4	5,8
Rosendals Förskola	5,6	6,1	5,4	7,1	5,9
Salabacke Förskola	5,4	5,7	5,4	6,2	6,1
Skogsbackens Förskola	6,1	6,5	5,6	5,9	6,2
Skogstorpets Förskola	5,7	5,1	6,5	6,9	5,5
Skyttorps Förskola	6,9	7,1	4,5	5,2	4,6
Slavsta Förskola	5,8	4,5	4,4	5,2	5,7
Sopranens Förskola	4,3	4,2	4,4	5,2	5,6
Spinnrockens Förskola	4,8	4,2	4,5	5,3	5,4
Sten Stures Förskola	6,0	5,0	4,7	6,0	5,0
Stenhammars Förskola	4,1	3,3	3,3	4,3	5,0
Stenhällens Förskola	4,6	5,2	4,8	4,5	5,0
Stenrösets Förskola	5,0	4,5	4,6	4,5	3,7
Sävja Förskola	4,4	3,7	4,5	4,8	4,4
Tallens Förskola	5,7	5,1	5,3	5,4	6,1
Tiunda Förskola	5,0	6,1	4,5	5,8	5,5
Trasthagens Förskola	5,3	5,5	4,8	5,8	5,7
Tullmästaren Förskola	5,2	5,7	5,6	5,3	5,2
Tunaparkens Förskola	5,2	5,0	4,8	5,1	5,7
Täljstenens Förskola	5,6	5,3	4,8	6,4	5,7
Ulleråkers Förskola	5,4	4,2	4,8	6,3	6,2
Uppsävja Förskola	5,1	4,7	4,6	7,4	6,2
Vintergatans Förskola	4,9	4,4	5,1	5,9	6,0
Voksenåsens Förskola	4,8	5,5	5,3	6,7	7,4

Von Bahrs Förskola	4,2	3,9	4,0	4,3	4,3
Vretens Förskola	5,5	6,4	6,9	6,4	5,6
Vänge Förskola	5,7	6,2	6,1	5,7	5,4
Väpnarens Förskola	4,0	3,8	4,5	4,6	4,6
Västra Stenhagens Förskola	5,7	5,0	5,7	5,2	5,4
Växthuset Förskola	4,8	5,0	5,1	4,8	5,3
Årikets Förskola	6,3	5,4	4,6	6,6	6,3
Årstaparkens Förskola	6,3	6,6	7,3	6,6	6,4
Åsiktens Förskola	5,5	4,9	4,9	5,9	5,9
Äppellundens Förskola	7,6	5,9	6,5	6,7	6,5
Österledens Förskola	4,4	4,6	5,0	5,8	5,8

Personaltätet – legitimerad personal

Antal barn per legitimerad förskollärare (årsarbetare) 2019–2023.

Källa: Sveriges kommuners och regioners kommundatas, Kolada.

	2019	2020	2021	2022	2023
Uppsala kommunala förskolor	14,8	13,7	13,5	14,8	14,5
Första kvartilen	13,1	11,7	11,6	13,0	12,5
Tredje kvartilen	17,9	16,2	17,5	18,4	16,6
Riket	12,1	11,8	11,7	11,6	11,5
Almunge Förskola	16,1	15,9	12,9	17,1	14,8
Arkitektens Förskola	18,9	23,9	22,6	15,5	18,7
Astrakanens Förskola	15,4	14,0	18,7	14,4	15,4
Axelina Förskola	12,2	11,5	8,9	10,8	12,2
Bellmans Förskola	22,6	10,5	10,4	14,2	15,9
Bergabitens Förskola	12,0	12,0	12,5	8,6	9,5
Berwalds Förskola	16,1	14,3	11,5	11,5	13,1
Boländernas Förskola	12,4	11,9	14,3	13,8	13,7
Botulvs Förskola	12,3	10,1	11,6	10,0	10,1
Brune Förskola	18,6	13,3	12,1	18,4	14,2
Bällingeby Förskola	19,1	15,6	15,4	16,3	17,2
Danmarks Förskola	15,5	15,4	13,0	16,3	8,7
Diabasens Förskola	18,7	16,2	16,0	18,8	18,2
Dirigentens Förskola	14,0	12,0	12,4	18,9	16,7
Ekuddens Förskola	14,1	14,1	11,3	16,6	16,1
Flogsta Förskola	14,0	12,4	13,0	13,4	15,2
Flöjtens Förskola	17,7	12,6	16,8	13,1	13,7
Frodeparkens Förskola	17,3	15,5	14,0	14,1	14,6
Fullerö Förskola	15,7	11,2	15,1	11,6	10,4
Funbo Förskola	14,2	16,3	16,6	15,7	15,5
Fyrisvallens Förskola	17,8	16,8	17,9	20,3	15,6
Fålhagsledens Förskola	17,9	9,6	8,5	12,6	11,0
Gjutformens Förskola	16,5	12,3	16,3	26,5	15,2
Glimmerns Förskola	15,4	12,2	12,2	11,0	12,1
Grindstugans Förskola	18,7	17,0	16,6	17,3	17,6
Gudruns Förskola	23,4	14,2	9,0	11,7	14,8
Gåvsta Förskola	17,9	26,9	19,3	15,5	13,4
Hugo Alfvéns Förskola	13,2	8,6	8,2	11,4	10,1
Hällby Förskola	14,1	10,3	9,5	15,0	15,7
Höganäs Förskola	11,9	14,8	11,9	12,2	12,5
Jarlaparkens Förskola	13,2	12,8	13,9	18,2	14,1
Jumkil Förskola	12,4	18,9	12,3	18,7	18,9
Järlåsa Förskola	10,2	16,8	16,2	16,8	14,2
Kamomillens Förskola	15,5	14,4	15,0	11,9	13,3
Karlavagnens Förskola	19,0	16,6	10,7	20,3	13,9
Kims Förskola	19,7	14,9	11,9	27,9	29,0

Klockarbols Förskola	19,3	19,7	19,7	16,4	15,9
Kungsängens Förskola	15,4	8,8	14,4	22,2	21,6
Källparkens Förskola	12,2	11,3	12,4	11,5	12,4
Lagerlöfs Förskola	14,9	12,6	9,6	12,8	13,3
Lammets Förskola	13,0	10,8	13,2	22,7	10,7
Lillgärdets Förskola		9,7			12,3
Lindbackens Förskola	13,0	13,4	20,4	14,8	17,3
Lustigkullens Förskola	26,5	19,4	21,8	20,6	23,4
Luthagens Förskola	25,4	25,3	21,1	13,7	17,8
Lyckebo Förskola	13,9	12,5	10,8	15,7	12,1
Länna Förskola	17,6	13,0	52,8	52,6	18,0
Lövstalöts Förskola	16,0	15,9	18,0	14,5	15,6
Malmvågens Förskola	19,6	19,0	19,7	20,3	20,4
Molnets Förskola	17,5	15,1	21,1	17,9	20,1
Myrgångens Förskola	14,1	14,9	19,8	21,0	19,0
Opalens Förskola	15,4	14,0	15,2	13,8	19,2
Orrparkens Förskola	18,9	16,7	21,1	17,6	20,4
Parkens Förskola	11,6	13,9	12,6	10,5	12,3
Petterslunds Förskola	13,0	9,0	28,0	18,3	17,9
Ramsjö Förskola	20,5	24,1	18,6	15,0	14,4
Ramsta Förskola	11,7	11,5	18,7	15,4	16,3
Ringarens Förskola	11,9	12,5	10,9	11,2	12,2
Ringmurens Förskola	11,8	8,9	10,1	12,2	15,4
Rosendals Förskola	13,3	14,3	12,4	13,5	17,9
Salabacke Förskola	9,6	10,5	9,6	11,2	11,8
Skogsbackens Förskola	15,4	17,3	16,6	14,8	15,1
Skogstorpets Förskola	17,1	13,4	15,0	14,8	15,2
Skyttorps Förskola	22,4	18,0	14,1	18,5	9,8
Slavsta Förskola	14,2	11,5	12,9	18,6	16,3
Sopranens Förskola	14,9	12,4	7,5	9,6	10,8
Spinrockens Förskola	17,0	10,2	10,1	13,6	14,0
Sten Stures Förskola	26,9	25,8	25,4	26,8	27,3
Stenhammars Förskola	8,4	10,6	7,0	6,6	11,5
Stenhällens Förskola	17,3	14,8	9,8	15,4	12,9
Stenrösets Förskola	17,0	13,3	17,7	13,8	11,0
Sävja Förskola	10,2	8,4	9,8	12,9	14,1
Tallens Förskola	19,8	15,2	14,3	13,8	14,6
Tiunda Förskola	14,0	16,5	11,6	19,0	16,6
Trasthagens Förskola	20,4	32,0	16,0	18,3	16,9
Tullmästaren Förskola	15,8	15,6	20,8	19,9	19,5
Tunaparkens Förskola	10,5	12,6	11,8	13,9	12,5
Täljstenens Förskola	17,4	38,0	31,0	43,7	25,6
Ulleråkers Förskola	14,4	12,9	12,0	12,0	13,1
Uppsävja Förskola	12,4	11,3	10,3	17,0	14,7
Vintergatans Förskola	19,2	15,0	13,5	14,4	14,7
Voksenåsens Förskola	13,7	15,5	12,1	16,0	14,3

Von Bahrs Förskola	12,7	10,6	9,7	13,3	10,8
Vretens Förskola	13,8	17,0	16,9	15,5	15,9
Vänge Förskola	16,5	15,5	22,7	18,6	14,9
Väpnarens Förskola	11,7	11,2	12,9	10,3	12,5
Västra Stenhagens Förskola	13,9	13,1	24,8	21,3	11,5
Växthuset Förskola	18,6	25,7	15,5	14,8	16,3
Årikets Förskola	40,4	16,2	13,1	17,8	14,7
Årstaparkens Förskola	13,3	14,0	14,2	15,7	15,8
Åsiktens Förskola	14,5	9,4	10,2	11,8	12,1
Äppellundens Förskola	14,0	12,7	13,5	13,3	12,7
Österledens Förskola	12,5	13,7	15,6	21,2	14,9