

Kultur-, idrotts- och fritidsförvaltningen
Tjänsteskrivelse till Idrotts- och fritidsnämnden

Datum:
2024-10-23

Diarienummer:
IFN-2024-00202

Handläggare:
Jonas Fellström

Lokalförsörjningsplan för idrotts- och fritidsanläggningar 2025–2034

Förslag till beslut

Idrotts- och fritidsnämnden beslutar

- 1. att** Lokalförsörjningsplan för idrotts- och fritidsanläggningar 2025-2034 utgör nämndens behov av lokaler under perioden,
- 2. att** överlämna planen till kommunstyrelsen för godkännande och beställning av angivna åtgärder,
- 3. att** uppdra åt förvaltningen att genomföra verksamhetsförändringar i enlighet med lokalförändringarna i planen, samt
- 4. att** ge förvaltningen justeringsmandat gällande exakt platsantal, storlek och tid i samband med genomförandet av åtgärder enligt planen.

Ärendet

Lokalförsörjningsplan för idrotts- och fritidsanläggningar 2025-2034 utgör kommunens planering för lokaler inom idrotts- och fritidsnämndens verksamhetsområde. Planen innebär en uppdatering av lokalförsörjningsplan för idrotts- och fritidsanläggningar 2024-2033

Behovsanalysen visar att det inom idrottshallar, konstgräsplaner och simhallar finns ett fortsatt behov under de kommande åren, dock möts detta behov av tidigare beslutade åtgärder.

Beredning

Planen har arbetats fram av kommunledningskontoret tillsammans med kultur-, idrotts- och fritidsförvaltningen. Alla kommunala förvaltningar som har verksamheter med behov av bostäder och lokaler genomför ett motsvarande arbete.

Planen beslutas av idrotts- och fritidsnämnden och godkänns av kommunstyrelsen.

Föredragning

I planen fastställs verksamhetens behov av lokaler och hur behovet ska tillgodoses under planperioden. Det konstaterade lokalbehovet hanteras gemensamt av förvaltningen och kommunledningskontoret. Kommunledningskontoret utreder och beställer lokalförändringen gentemot fastighetsägare och förvaltningen ansvarar för planering och genomförande av verksamhetsförändringar kopplade till lokalförsörjningen.

Lokalförsörjning är en lång och föränderlig process. Planen behöver kunna följas utan att mindre avvikelser vad gäller exakt platsantal, storlek och tid för de enskilda åtgärderna orsakar fördröjningar. Förvaltningen föreslås därför ges ett visst justeringsmandat för att kunna hantera avvikelser. Större förändringar och betydande avvikelser sett mot planen behöver behandlas i nämnden.

Behov

Beräkning av behovet bygger på statistik och kommunens befolkningsprognos. Analys, justering och fastställande av behov sker efter övriga kända omständigheter.

Behovsanalysen visar att det inom idrottshallar, konstgräsplaner och simhallar finns ett fortsatt behov under de kommande åren. Detta behov möts av tidigare beslutade åtgärder.

Behovet redovisas på sid 7 - 17 i planen.

Åtgärder och utredningar

I lokalförsörjningsplanerna föreslås åtgärder för att möta bedömt behov. I den här planen föreslås tre nya åtgärder. Sedan tidigare finns 21 beslutade åtgärder. Åtgärderna redovisas på sidan 23 – 25.

Vidare föreslås arbete i form av utredningar som redovisas på sidorna 26 - 27. Utredningarna syftar till att utreda hur ett behov ska mötas och kan resultera i förslag på nya åtgärder i kommande plan.

Ekonomiska konsekvenser

Åtgärderna innebär ekonomiska åtaganden för kommunkoncernen i form av investeringar i fastigheter och inventarier samt kostnader för hyra och verksamhetsdrift. Nya och tidigare beslutade åtgärder i denna plan innebär:

- 1 884 miljoner kr i investeringar i fastigheter i kommunkoncernen, varav 30 miljoner kr är för nya åtgärder.
- 12 miljoner kr i investeringar för idrotts- och fritidsnämnden.
- 191 miljoner kr i ökade hyreskostnader för idrotts- och fritidsnämnden, varav 2 miljoner kr är för nya åtgärder.

Till detta tillkommer kostnader för drift av verksamheterna. Lokalförsörjningsplanen är avstämd mot arbetet med Mål och budget 2025–2027. Åtgärderna bedöms rymmas inom budgeten. Pågående utredningar kan komma att leda till behov av investeringar och ökad hyra. Utredningar som resulterar i behov av åtgärder lyfts i kommande års revidering av lokalförsörjningsplanen.

Beslutsunderlag

- Tjänsteskrivelse, daterad 14 oktober 2024
- Bilaga 1, Lokalförsörjningsplan för idrotts- och fritidsanläggningar 2025-2034
- Bilaga 1.3, Ekonomi per åtgärd

Kultur-, idrotts och fritidsförvaltningen

Kommunledningskontoret

Magnus Jansson

Jesper Djupström

Biträdande förvaltningsdirektör

Biträdande
fastighetsdirektör

Lokalförsörjningsplan

för idrotts- och fritidsanläggningar 2025-2034

Beslutad i idrotts- och fritidsnämnden 2024-11-xx

Godkänd i kommunstyrelsen 2024-12-xx



Innehåll

| | |
|---|----|
| Sammanfattning | 3 |
| Inledning | 4 |
| Styrning och uppdrag | 5 |
| Behov- och kapacitetsanalys | 7 |
| Utblick | 19 |
| Åtgärder och utredningar | 23 |
| Ekonomi- och kostnadsutveckling..... | 28 |
| Bilaga 1 - Områdesbeskrivning..... | 1 |
| Bilaga 2 – Färdigställda åtgärder 2024..... | 1 |
| Bilaga 3 – Ekonomi per åtgärd | 1 |

Sammanfattning

Lokalförsörjningsplan för idrotts- och fritidsnämnden är kommunens planering för lokaler inom idrotts- och fritidsnämnden verksamhetsområde

Den övergripande styrningen redovisas på sidan 6.

Sammanfattat behov

Behovsanalysen visar att det inom idrottshallar, konstgräsplaner och simhallar finns ett fortsatt behov under de kommande åren. Detta behov möts av tidigare beslutade åtgärder.

Behovsanalysen redovisas i sin helhet på sidorna 7 - 17.

Sammanfattade åtgärder och utredningar

Åtgärder är projekt som ska genomföras för att möta ett behov. Lokalförsörjningsplanen föreslår tre nya åtgärder. I planen revideras även tidigare beslutade åtgärder utifrån nya förutsättningar, sedan tidigare finns 21 åtgärder beslutade.

Sju tidigare beslutade åtgärder föreslås utredas ytterligare eller utgå.

Utredningarna syftar till att utreda hur ett behov ska mötas, innan det lyfts till åtgärdsförslag. Planen innehåller 23 utredningar, varav åtta av dessa är nya utredningar.

Alla åtgärder och utredningar redovisas i sin helhet på sidorna 22 – 26.

Sammanfattning ekonomi

Åtgärderna innebär ekonomiska åtaganden för kommunkoncernen i form av investeringar i fastigheter och inventarier samt kostnader för hyra och verksamhetsdrift. Nya och tidigare beslutade åtgärder i denna plan innebär:

- 1 884 miljoner kr i investeringar i fastigheter i kommunkoncernen, varav 30 miljoner kr är för nya åtgärder.
- 12 miljoner kr i investeringar för idrotts- och fritidsnämnden.
- 191 miljoner kr i ökade hyreskostnader för idrotts- och fritidsnämnden, varav 2 miljoner kr är för nya åtgärder.

Till detta tillkommer kostnader för drift av verksamheterna.

De ekonomiska konsekvenserna redovisas i sin helhet på sidorna 27 – 30.

Inledning

Lokalförsörjningsplan för idrotts- och fritidsnämnden (LFP IFN 2025) är kommunens planering för lokaler inom idrotts- och fritidsnämnden verksamhetsområde.

Bostads- och lokalförsörjningsplanerna revideras årligen. Planer som berör varandra koordineras för att skapa en sammanhållen och kontinuerlig process för kommunens planering.

Planens innehåll

Lokalförsörjningsplanen redovisar:

- Styrning och uppdrag
- Behov och kapacitet
- Åtgärder och utredningar
- Utblick
- Ekonomiska konsekvenser

I bilagor redovisas områdesindelning med objektsredovisning, färdigställda åtgärder och ekonomi per åtgärd.

Definitioner

Begreppsförklaring

Idrotts- och fritidsnämnden tillhandahåller flera typer av anläggningar. De beskrivs nedan:

- **Idrottshall:** En inomhusanläggning som används för sport- och motionsaktiviteter. Idrottshallar används för träning, tävlingar och skolans idrottslektioner.
- **Konstgräsplan:** En sportanläggning som är täckt med syntetiskt gräs istället för naturligt gräs. Konstgräsplaner används främst för fotboll, men de kan också användas för andra sporter som rugby och amerikansk fotboll.
- **Simhall:** En inomhusanläggning som är utformad för att tillhandahålla ytor för simning och andra vattenbaserade aktiviteter. En typisk simhall har en eller flera simbassänger av olika storlekar och djup.
- **Ishall:** En inomhusanläggning avsedd för att erbjuda en isyta för olika sporter som utövas på is, oftast ishockey och konståkning.
- **Allaktivitetsplats:** En anläggning eller plats som är utformad för att erbjuda en mångfald av aktiviteter och möjligheter för människor i olika åldrar, kön och intressen. Allaktivitetsplatser erbjuder hälsofördelar genom att främja fysisk aktivitet, förbättra mental hälsa, stärka sociala band, stödja familjeliv och bidra till en bättre miljö.
- **Utegym:** En samling träningsredskap som är placerade utomhus, vanligtvis i parker, nära motionsspår eller andra offentliga områden.

- **Motionsspår:** En anlagd stig eller väg som är avsedd för löpning, promenader och ibland även skidåkning. Motionsspår kan även vara utrustade med belysning.
- **Övriga anläggningar:** Omfattar en bred och varierad typ av idrottsanläggningar som används för idrotter och fysiska aktiviteter. Denna kategori inkluderar alla idrottsanläggningar som inte faller under kategorierna ovan.

Styrning och uppdrag

Planen utgår från idrotts- och fritidsnämndens ansvarsområden och de mål och uppdrag som fastställs av kommunfullmäktige i Mål och budget 2024 med plan för 2025–2026 (KSN-2022-03219). Arbetet med framtagandet av denna lokalförsörjningsplan är koordinerat med Mål och budget 2025 med plan för 2026–2027.

Grunden utgörs av idrotts- och fritidsnämndens ansvar för att planera, utveckla och förvalta kommunens idrotts- och fritidsanläggningar. Lokalförsörjningsplanen påverkas även av uppdraget till nämnden om att identifiera behovet av idrotts- och fritidsanläggningar, att fastställa prioriteringar och utforma strategier för att tillhandahålla nya anläggningar och upprätthålla befintliga anläggningar.

Kommunstyrelsen ansvarar för kommunens strategiska försörjning av lokaler och bostäder. Kommunstyrelsen ska tillhandahålla lokaler som är ändamålsenliga, hållbara och kostnadseffektiva.

Arbetets organisation

LFP IFN 2025 tas fram genom ett samarbete mellan kultur-, idrotts- och fritidsförvaltningen, kommunledningskontoret samt de kommunala bolagen Skolfastigheter AB och Uppsala Arenor och Fastigheter AB. Arbetet leds och samordnas av kommunledningskontoret.

Planen beslutads av idrotts- och fritidsnämnden och godkänns av kommunstyrelsen.

Lagbestämmelser och krav

Arbetet med bostads- och lokalförsörjning grundar sig på lagar, krav och kommunala styrdokument. Det innebär att hänsyn tas till barnets behov enligt barnkonventionen, de äldres perspektiv i enlighet med en äldrevänlig kommun samt en jämställd prioritering oavsett kön eller bakgrund.

Funktionsprogram

Ett standardiserat funktionsprogram för kategori idrottshallar har tagits fram i samverkan med kultur, idrotts- och fritidsförvaltningen och utbildningsförvaltningen.

Det beslutades av idrotts- och fritidsnämnden i juni 2023. Ett funktionsprogram för konstgräsplaner är under framtagande.

Behov- och kapacitetsanalys

Befolkningsprognos

År 2023 bodde drygt 245 300 personer i Uppsala kommun. Kommunen väntas växa och få en ökad befolkning under lång tid framöver. Årets prognos visar en lägre ökningstakt för totalbefolkningen jämfört med förra årets prognos. År 2034 antas befolkningen uppgå till drygt 272 300 personer, en ökning med cirka 27 000 personer jämfört med år 2023.

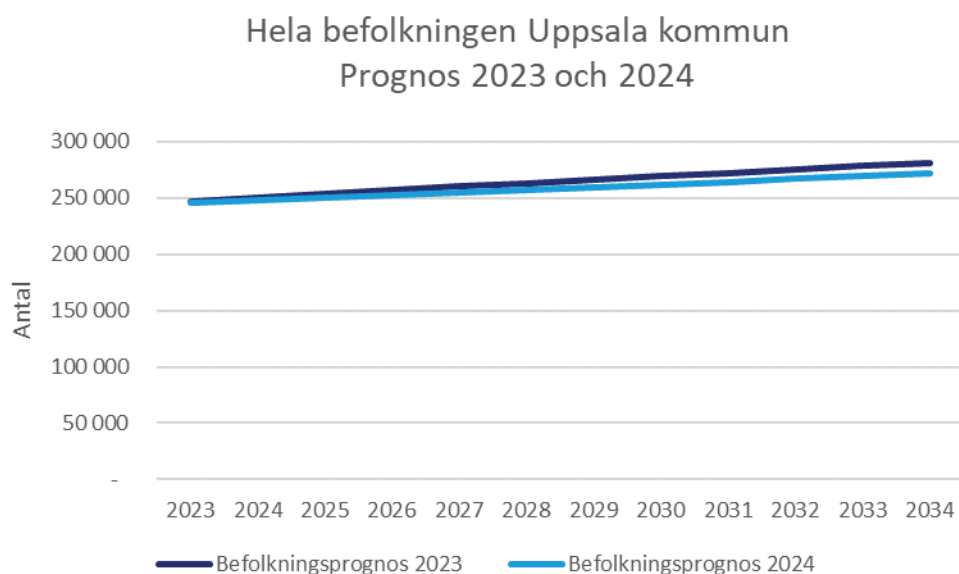


Diagram 1. Kommunprognos för totalbefolkningen Uppsala kommun 2023 och 2024, 2023-2034.

På en 10 årshorisont ökar samtliga åldersgrupper i antal förutom åldersgruppen 6 - 15 år som minskar i förhållande till 2023. Åldersgruppen 1 - 5 år minskar i antal de första fem åren för att sedan öka igen. Störst procentuell ökning bedöms ske i åldersgruppen 80+ som ökar med 55 % under tioårsperioden. Efter år 2034 väntas totalbefolkningen fortsätta öka i jämn takt fram till år 2050. Variationer i prognoser från olika år visar på att kommunen måste ha beredskap både för en ökning och för en minskning i befolkningsutvecklingen.

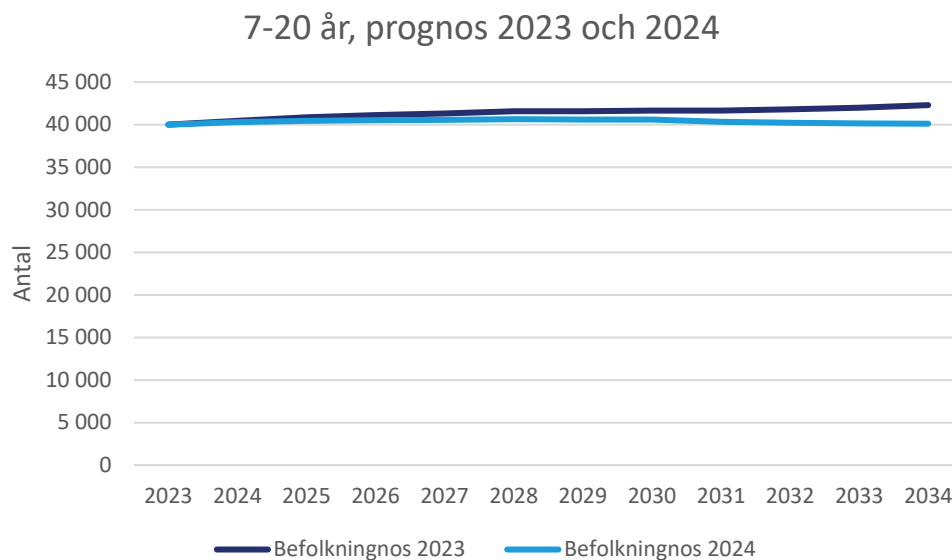


Diagram 2. Jämförelse befolkningsprognos 2023 och 2024 för åldersgruppen 7-20 år.

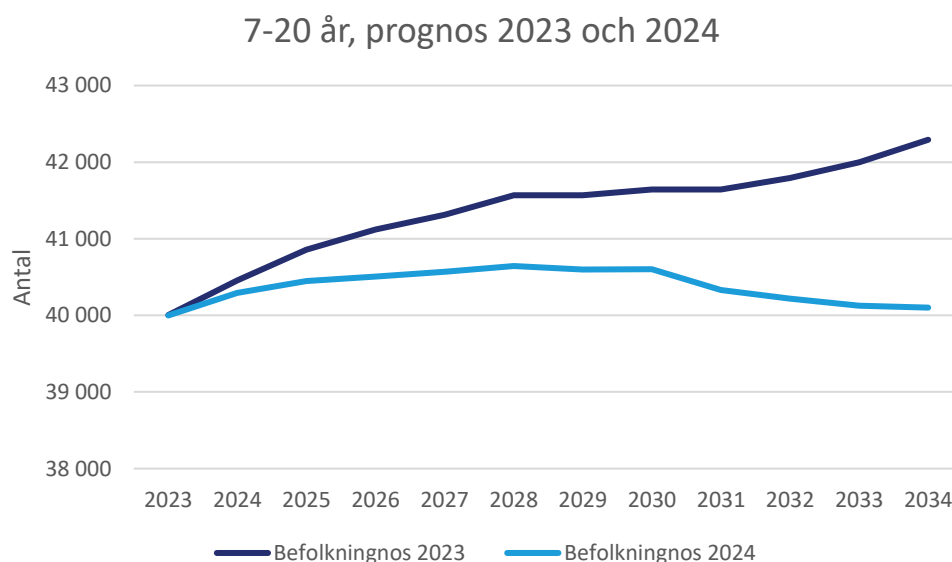


Diagram 3. Jämförelse befolkningsprognos 2023 och 2024 för åldersgruppen 7 - 20 år. Bruten axel.

År 2023 var antalet 7 - 20 år cirka 40 000 personer. 2024 års befolkningsprognos visar på ett något lägre antal personer i åldern 7 - 20 år under tioårsperioden än prognosen 2023. Vid slutet av tioårsperioden, år 2034, bedöms antalet personer i åldersgruppen vara ungefär samma som år 2023. Det finns dock en variation inom åldersgruppen 7 - 20 år om åldersgruppen bryts ner i mindre åldersgrupper.

Kartläggningar har visat att mellan 70 – 80 procent av de som nyttjar idrottsanläggningar i föreningsregi i Sverige är mellan 7 – 20 år.¹ Det är även personer inom denna åldersgrupp som huvudsakligen utövar idrott inom

¹ Idrottsanläggningar - i dag och i morgon. Om behov, tillgänglighet och konkurrerande intressen (diva-portal.org)

utbildningsförvaltningens verksamhet. Befolkningsutvecklingen för åldersgruppen 7 - 20 år påverkar således i stor utsträckning behovet av idrottsanläggningar i Uppsala kommun.

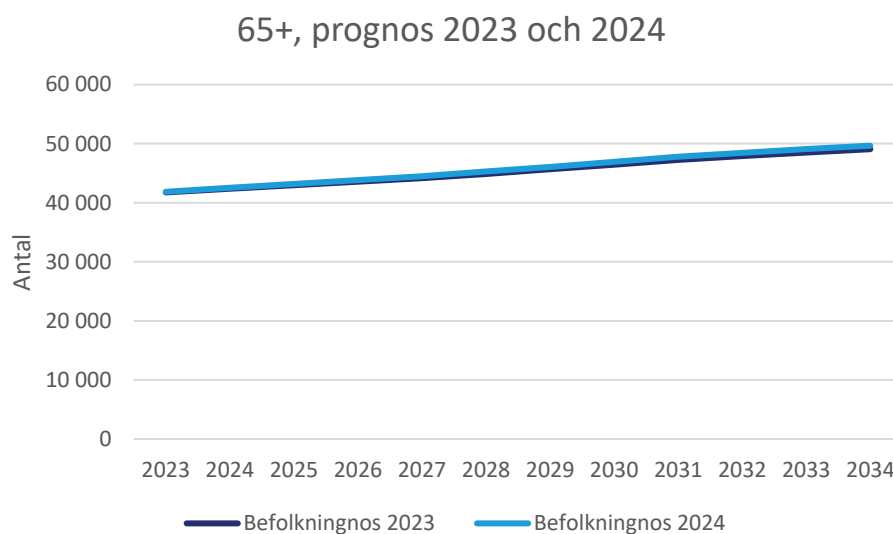


Diagram 4. Jämförelse befolkningsprognos 2023 och 2024 för åldersgruppen 65+.

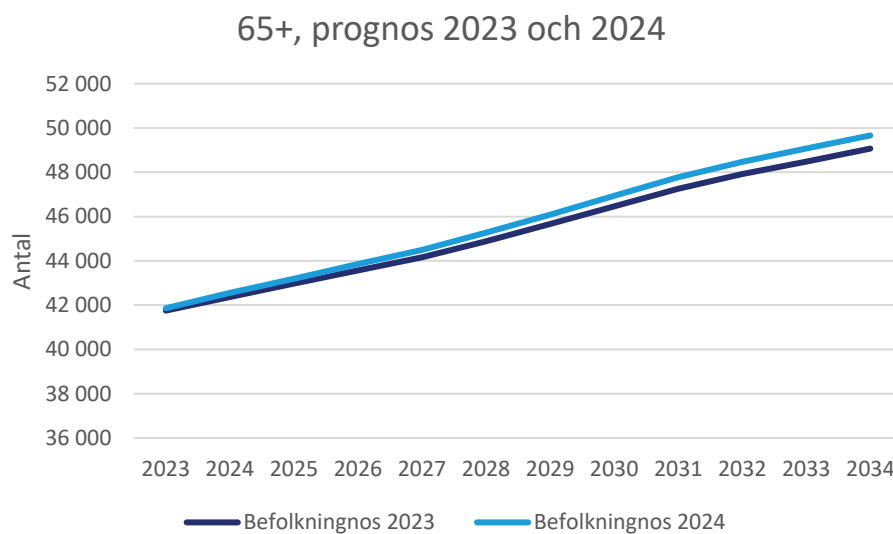


Diagram 5. Jämförelse befolkningsprognos 2023 och 2024 för åldersgruppen 65+. Bruten axel.

År 2023 var antalet 65 och äldre cirka 41 850. År 2034 beräknas åldersgruppen i årets prognos ha ökat till närmare 49 650 vilket innebär en ökning på cirka 19 procent. Det är ingen större skillnad mellan prognosen 2023 och 2024. Åldersgruppen bedöms vara cirka 600 fler år 2034 i prognosen 2024 i jämförelse med prognosen 2023. Det ökande antalet äldre förväntas medföra att även behovet av idrottsytor kommer att öka för personer över 65 år.

Behov och kapacitet

Behovet av lokaler och anläggningar för idrott och fritid påverkas i stor utsträckning av befolkningsutvecklingen. Samtidigt behöver även tidigare eftersatta behov inom vissa kategorier av lokaler och anläggningar tillgodoses. I vissa lokalkategorier krävs det således fler anläggningar än vad enbart en uppräknings baserad på befolkningsprognosen visar. I takt med att anläggningar färdigställs kommer Uppsala kommuns nyckeltal för olika lokal/anläggningskategorier förbättras så länge det sker i en högre takt än befolkningstillväxten.

För att säkerställa förändringar i behov behöver befolkningsprognosen kompletteras med kontinuerlig kartläggning hos de målgrupper som har behov av lokaler och anläggningar för idrott och fritid.

Att möta behovet från befolkningsökning och det behov som finns idag kommer vara en utmaning då behoven av att bygga ut välfärdssektorn bedöms vara större än möjligheten att finansiera den. Det är viktigt att upprätthålla en balans mellan att tillgodose behoven och att inte belasta kommuninvånarna med onödiga kostnader på grund av en överdimensionering av lokaler och anläggningar.

Behovet och betydelsen av samnyttjande och koordinerad planering mellan olika kommunala verksamheters behov och lokalkategorier kommer att öka alltmer beroende på begränsade ytor och begränsade ekonomiska resurser. Vissa anläggningstyper bör prioriteras före andra kategorier utifrån högre nyttjandegrad, exempelvis fullstora idrottshallar och konstgräsplaner. Det behöver även göras prioriteringar mellan olika behov.

Den 1 juli 2023 gick ansvaret för idrottsutbildningarna inom gymnasieskolan över till kommunal regi från att ha legat utlagd på entreprenad. Med sina yrkesutbildningar har gymnasieskolan ett behov av specialiserade lokaler. Ett arbete pågår med att samla dessa lokaler på färre enheter.

De idrottsutbildningar som erbjuds inom gymnasieskolan har varierande krav på lokaler. Vissa utbildningar nyttjar Celsiusskolans idrottshall, medan andra använder andra typer av idrottsanläggningar. Vissa idrotter behöver specialanpassade salar och anläggningar, såsom golf, BMX, gymnastik, fäktning och simning.

Lokalförsörjningsplanen för idrotts- och fritidsanläggningar beaktar gymnasieskolans idrottsutbildningars lokal- och anläggningsbehov, i koordinering med lokalförsörjningsplanen för pedagogiska lokaler.

Idrottshallar

På dagtid bokas idrottshallarna i kommunen främst av skolorna till självkostnadspris. Under kvällstid och helger är det främst föreningar som nyttjar dem till en subventionerad markeringsavgift. Idrotts- och fritidsnämnden får således kostnadstäckning den tid skolorna hyr idrottshallarna. När föreningar hyr idrottshallarna ersätter de endast en viss del av nämndens hyreskostnad.

Kommunens målsättning är att nyttjandegraden i idrottshallarna ska vara så hög som möjligt. För att detta ska vara möjligt är viktigt att det är en beläggning i dem både under dagtid, kvällstid och helger.

En grundläggande princip för kostnadseffektiv och marknadseffektiv fysisk planering är att en idrottshall alltid ska ha två typer av hyresgäster, nämligen skolan och föreningslivet. Skolan, som är en lagstadgad verksamhet, styr var och när nya idrottshallar ska byggas. För att uppnå optimalt nyttjande av en idrottshall samordnas föreningslivets behov med skolans. När föreningslivet framför ett specifikt behov hanteras det som en separat utredning inom ramen för lokalförsörjningsplanen. Skolidrottshallen anpassas därefter utifrån de utökade kraven på anläggningen.

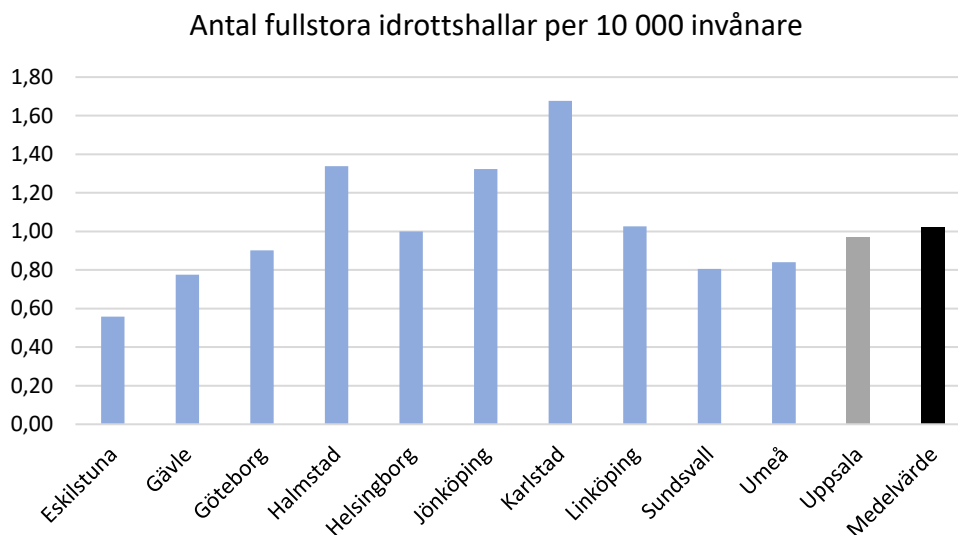


Diagram 6. Antal idrottshallar per 10 000 invånare med en spelyta på minst 40 m x 20 m år 2023.

En fullstor idrottshall ger ökad flexibilitet och möjliggör en bredare idrottsverksamhet. Om spelytan är mindre än 40 m x 20 m medför det begränsningar för vissa föreningar och idrotter. Antalet fullstora idrottshallar med en spelyta på 40 x 20 m var 0,97 per 10 000 invånare i Uppsala kommun år 2023. Detta var något lägre än medelvärdet i referenskommunerna². Tre ny fullstora idrottshallar färdigställs i Uppsala år 2024. Detta medför att Uppsalas medelvärde i förhållande till övriga kommuner sannolikt har förbättras sedan kartläggningen genomfördes.

² År 2023 genomfördes en undersökning över utbudet av idrottsanläggningar i Uppsala och jämföra kommuner.

Antal ej fullstora idrottshallar per 10 000 invånare

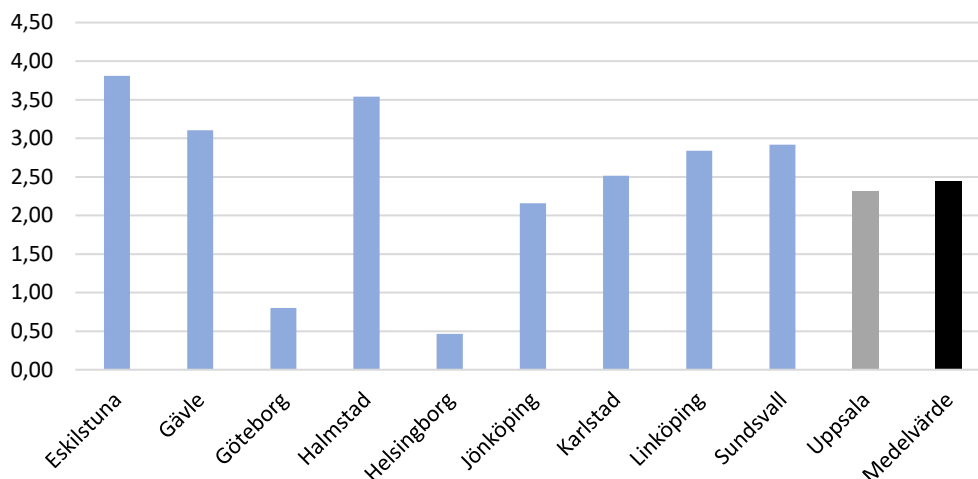


Diagram 7. Antal idrottshallar per 10 000 invånare med en spelyta som är mindre än 40 m x 20 m år 2023.

Antalet idrottshallar med en mindre spelyta än 40 x 20 m var 2,31 per 10 000 invånare i Uppsala kommun år 2023. Detta var något lägre än medelvärdet i referenskommunerna.

Prognos fullstora idrottshallar i Uppsala kommun 2024 - 2034

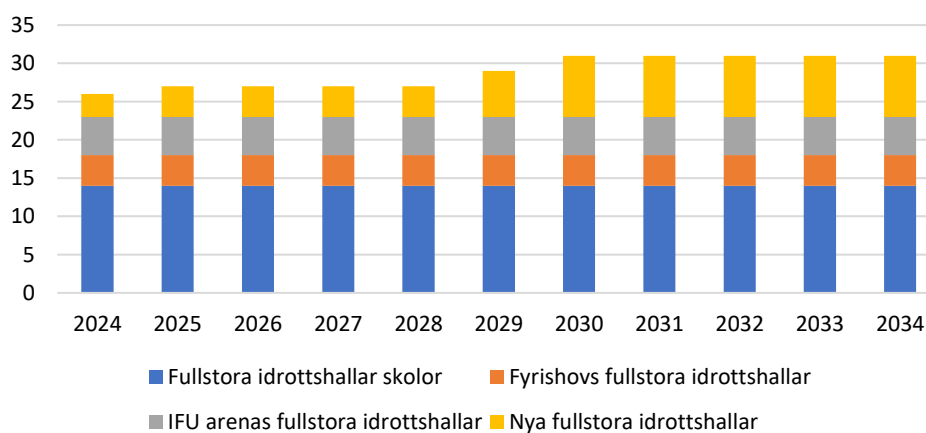


Diagram 8. Prognos över antal fullstora idrottshallar 40 x 20 m i Uppsala kommun som idrotts- och fritidsnämnden har tillgång till.

Tre nya fullstora idrottshallar har blivit färdigställda år 2024. I lokalförsörjningsplanens finns fem nya fullstora idrottshallar angivna som åtgärder mellan år 2025 och 2034. Detta innebär att tillgången till antalet fullstora hallar förväntas att öka från 23 till 31 mellan år 2024 och 2034. Enligt befolkningsprognosen förväntas antalet invånare att öka från 245 329 till 272 306 mellan samma år. Detta innebär att antalet fullstora idrottshallar per 10 000 invånare i Uppsala förväntas att öka från 0,94 år 2023 till 1,14 år 2034.

Befintliga lokalresurser

Idrotts- och fritidsnämnden har idag tillgång till 24 fullstora idrottshallar med en yta på minst 20 x 40 m, samt cirka 50 idrottshallar som är mindre än fullstora. Fastighetsägare till dessa hallar är Uppsala kommun arenor och fastigheter AB, Skolfastigheter AB och privata aktörer. Uppsala kommun är hyresgäst och idrott- och fritidsnämnden hyr i sin tur hyr ut träningstider till föreningar enligt de beslutade markeringsavgifterna.

Konstgräsplaner

En konstgräsplan har flera fördelar jämfört med en naturlig gräsplan. De kan användas året runt om de snöröjs och påverkas inte lika mycket av väderförhållanden som naturliga gräsplaner. Konstgräsplaner kräver även generellt sett mindre underhåll jämfört med gräsplaner. De kan dock ge upphov till utsläpp av mikroplaster, särskilt om gummigranulat används. Vid en utbyggnad bör därför teknik som minimerar utsläpp av mikroplaster användas, med hänsyn till det kommande EU-förbudet mot gummigranulat.

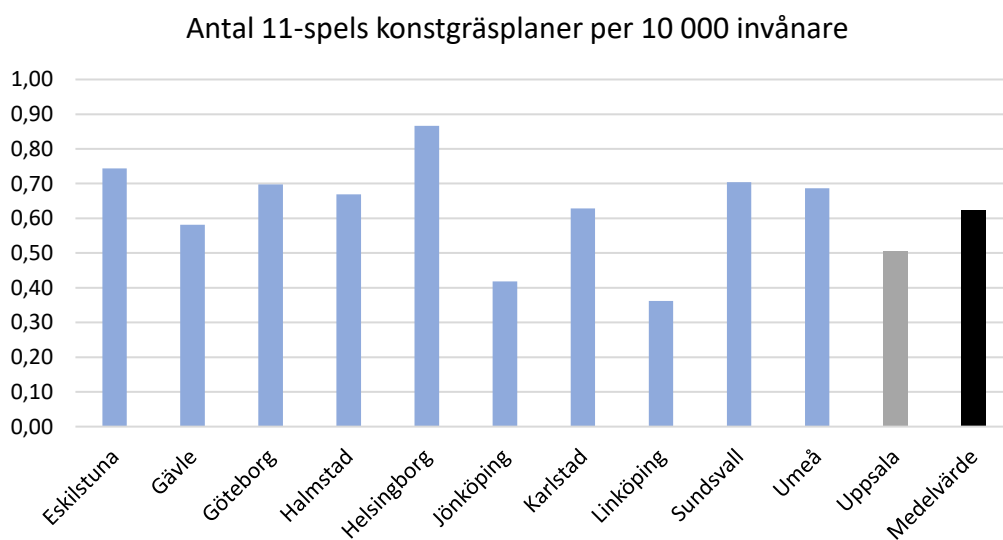


Diagram 9. Antal 11-spelsplaner med konstgräs per 10 000 invånare år 2023.

Antalet 11-spels fotbollsplaner i konstgräs var 0,51 per 10 000 invånare år 2023. Detta är lägre än medelvärdet för referenskommunerna som var 0,62.

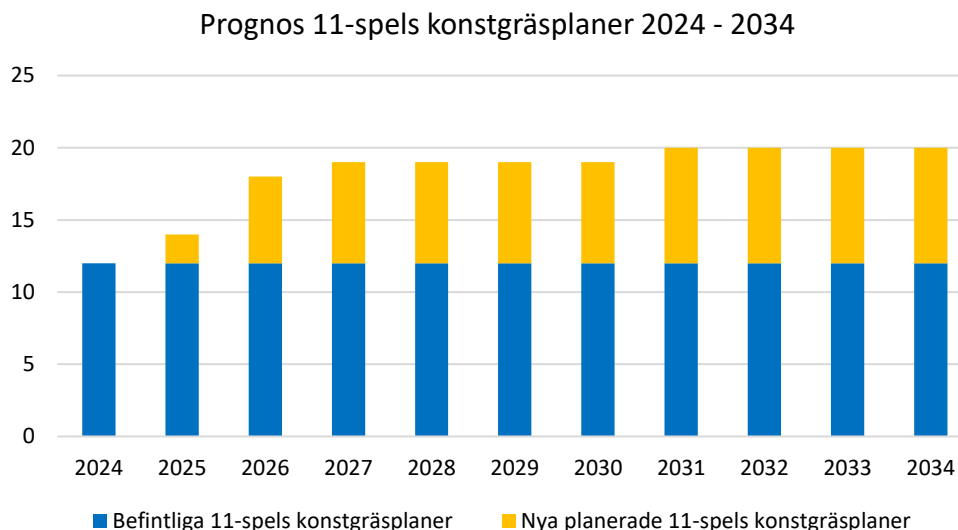


Diagram 10. Prognos över antal 11-spels konstgräsplaner i Uppsala kommun som idrotts- och fritidsnämnden har tillgång till.

I lokalförsörjningsplanen finns åtta nya 11-spels konstgräsplaner angivna som åtgärder mellan år 2024 – 2034. Detta innebär att antalet 11-spels konstgräsplaner per 10 000 invånare i Uppsala förväntas öka från 0,49 år 2023 till 0,73 år 2034.

Befintliga lokalresurser

I Uppsala kommun finns det totalt 17 konstgräsplaner varav tolv är fullstora (11-spels). I samverkan mellan kultur, idrotts- och fritidsförvaltningen, kommunledningskontoret samt de kommunala bolagen Uppsala kommun Skolfastigheter AB och Uppsala arenor och fastigheter AB sker en koordinerad planering för återanvändning av utbytta konstgräsmattor.

Simhallar

De nuvarande simhallarna i Uppsala kommun är gamla och slitna. För att förbättra simundervisningen behövs fler simhallar som är strategiskt placerade, vilket skulle öka tillgängligheten och närheten för skolor. Flera av kommunens simidrottsföreningar har påpekat att bristen på bassängtor gör det svårt att tillgodose deras behov av

träningstider.

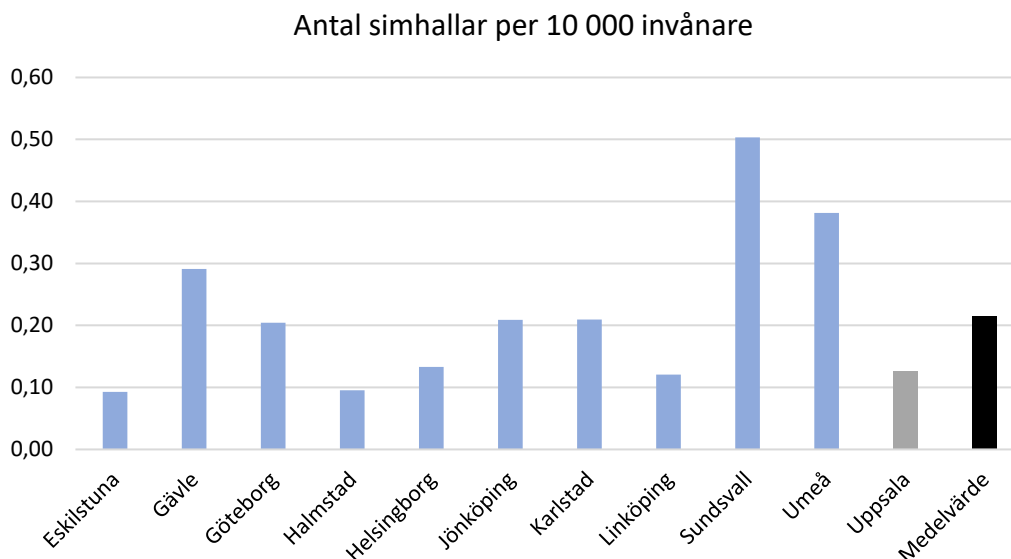


Diagram 11. Antal simhallar per 10 000 invånare år 2023

Antalet simhallar i Uppsala kommun var 0,13 per 10 000 invånare år 2023. Detta är med marginal lägre än medelvärdet för referenskommunerna som är 0,22. Vid en jämförelse av simhallar mellan kommuner är det viktigt att vara medveten om att storleken mellan simhallar kan variera. En kommun som har fler antal simhallar per invånare än en annan kommun, behöver per automatik inte ha mer bassängyta per invånare. Uppsalas medelvärde ger emellertid en indikation på att tillgången till simhallar är lägre i förhållande till jämförbara kommuner.

Besökarkapacitet

Enligt en badutredning som genomfördes av Uppsala arenor och fastigheter AB år 2022 är den totala besökarkapaciteten i befintliga simanläggningarna Fyrishov och Gottsundabadet ca 625 000 per år. Med en befolkning om 242 140 invånare (utgången av år 2022) innebär det en möjlighet om 2,58 badbesök per invånare och år. Detta ska jämföras med nyckeltal för en bra tillgång till badanläggningar i andra likvärdiga kommuner om ca fyra (4) möjliga badbesök per år.³

Befintliga lokalresurser

Det finns idag tre kommunala badanläggningar i Uppsala kommun:

- Almunge simhall är en liten kommunal inomhusanläggning som huvudsakligen används för skolor och simundervisning. Badet är inte öppet för allmänheten.
- Fyrishov är en stor idrottsanläggning som inkluderar en badanläggning. Badanläggningen har olika bassänger för simning och vattenaktiviteter, inklusive en 50-metersbassäng, en undervisningsbassäng och en träningsbassäng. Det finns även ett äventyrsbad med vattenrutschkanor och andra vattenattraktioner för rekreation.

³ [utredning-nya-badanlaggningar-i- uppsala-kommun.pdf](#)

- Gottsundabadet är en simhall och badanläggning belägen i stadsdelen Gottsunda. Simhallen har en 25-metersbassäng och två mindre bassänger för barnaktivitet och undervisning.

Samtliga tre badanläggningar har stora renoveringsbehov och/eller behov av att ersättas. Två nya simhallar är angivna som åtgärder i lokalförsörjningsplanen. En ny simhall i Gränby förväntas vara färdigställd år 2026 och en ny simhall i Gottsunda förväntas vara färdigställd år 2029. Simhallen i Gränby ska delvis ersätta Fyrishov och simhallen i Gottsunda är en ersättning av befintliga badet.

Ishallar

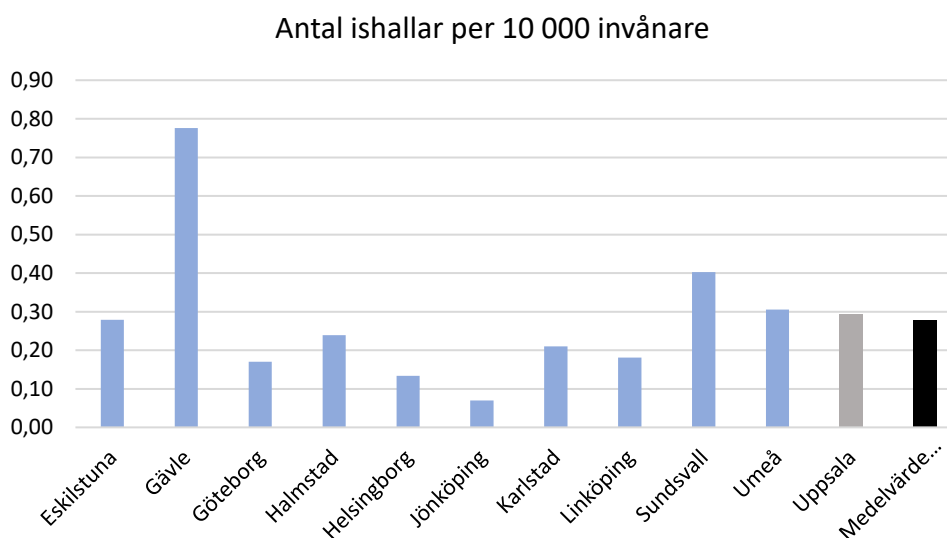


Diagram 12. Antal ishallar per 10 000 invånare år 2023.

Antalet ishallar i Uppsala kommun var 0,29 per 10 000 invånare år 2023. Detta är ungefär som medelvärdet för referenskommunerna som var 0,28. Antalet ishallar per invånare skiljer sig stort mellan kommunerna. En orsak till detta kan vara att kommunerna har använt olika definitioner av vad som är en ishall. Vid en jämförelse av ishallar är det även viktigt att vara medveten om att storleken och typen av ishall kan variera. Jämförelsen med referenskommunerna över antalet ishallar per invånare ska därför tolkas med försiktighet. Uppsalas medelvärde ger emellertid en indikation om att tillgången till ishallar är i ungefärlig nivå med jämförbara kommuner.

Befintliga lokalresurser

Det finns totalt sju ishallar i Uppsala kommun. Av dessa är fem utformade för ishockey och konståkning, en för bandy och en för curling. En ny ishall kommer att stå färdigställd i Gränby år 2025.

Utegyg och motionsspår

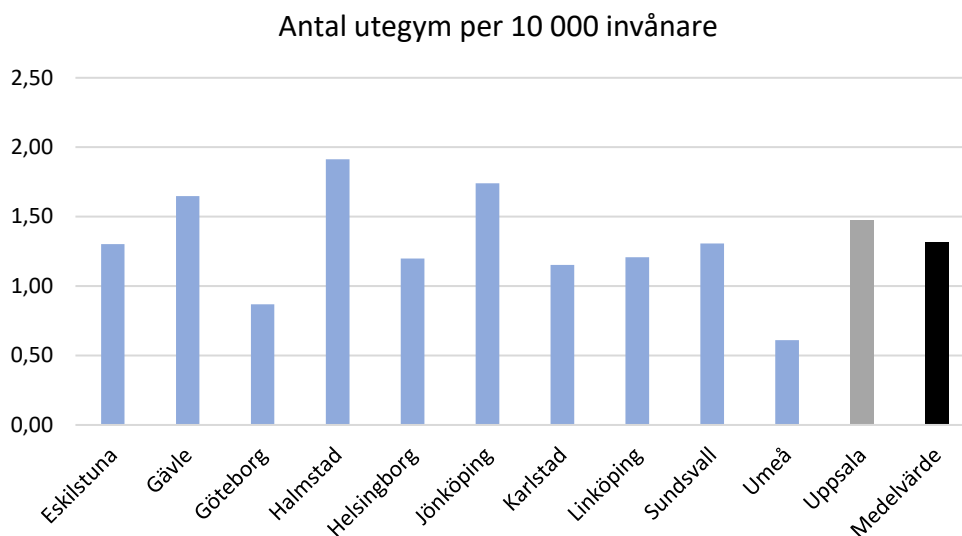


Diagram 13. Antal utegym per 10 000 invånare år 2023.

Antalet utegym i Uppsala kommun var 1,47 per 10 000 invånare år 2023. Detta är något över medelvärdet för referenskommunerna som var 1,31. Ansvaret för att anlägga och förvalta utegym delas idag mellan idrotts- och fritidsnämnden (IFN) och gatu- och samhällsbyggnadsnämnden (GSN). IFN ansvarar vanligtvis för de utegym som placeras i anslutning till elljusspår och idrottsanläggningar, och GSN för de utegym som placeras i parkmiljö.

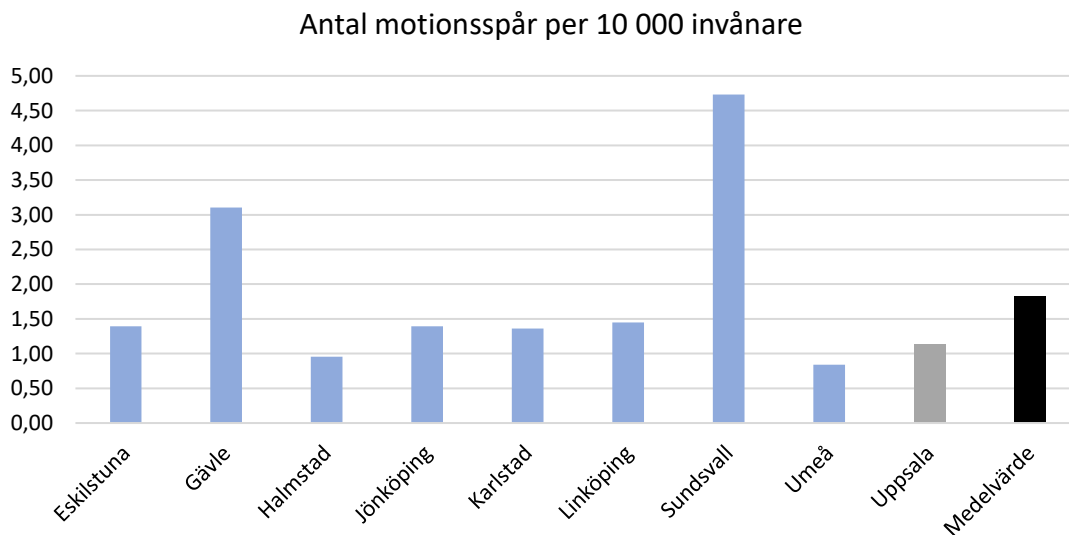


Diagram 14. Antal motionsspår per 10 000 invånare år 2023.

Antalet motionsspår i Uppsala kommun var 1,14 per 10 000 invånare år 2023. Detta är lägre än medelvärdet för referenskommunerna som var 1,82.

Samnyttjande

För att skapa kostnadseffektiva och yteffektiva lösningar behöver flera kommunala verksamheter samnyttja en anläggning eller lokal. Samnyttjande av anläggningar och lokaler ska bidra till att tillgängliga lokalytor kan användas mer effektivt, skapa synergieffekter mellan verksamheter och att skattemedel används mer kostnadseffektivt.

De anläggningar som anges som åtgärder i LFP IFN är, där det är möjligt, utformade för att kunna samnyttjas av olika verksamheter och användargrupper. Åtgärder för samnyttjande som har färdigställs år 2024 inkluderar allaktivitetsplatsen i Rosendal, multihuset i Rosendal, idrottshallen i Jälla och idrottshallen i nya Gottsundaskolan.

Utblick

Stads- och landsbygdsutveckling

2023 fattade kommunfullmäktige beslut om en planeringsstrategi (KSN-2023-01011) för att hålla översiktsplanen från 2016 aktuell. Planeringsstrategin lyfter att den långsiktiga utbyggnadsinriktningen i Uppsala tätort successivt behöver inriktas på att stödja utvecklingen i de områden som ingår i fyrspårsavtalet, så att förutsättningar finns för de 33 000 bostäderna enligt kommunens åtagande. En ny översiktsplan ska vara framtagen till 2028.

Det ekonomiska läget har inneburit att bostadsbyggandet bromsat in i kommunen. Kommunens detaljplaneläggning för att möjliggöra bostäder bedöms dock i planeringsstrategin som tillfredsställande när det gäller kvantitet. Drygt 25 000 bostäder var vid beslutet under genomförande, i färdiga detaljplaner eller pågående planarbeten. Cirka 85 procent av bostäderna tillkommer inom stadsområdet, främst inom fyra km-zonen från centralstationen. Bostadsprojekt pågår för närvarande i anslutning till i stort sett alla översiktsplanens utpekade noder i staden.

Planläggning pågick eller väntades starta under året, i stort sett i samtliga prioriterade tätorter. Det är främst i Gunsta, Stolvreta och Bälinge/Lövstalöt som större utbyggnader pågår eller planeras.

Uppsala behöver förbereda sig för en fortsatt ökning av invånare, särskilt i centrala och prioriterade områden. Detta ökar behovet av nya och förbättrade idrottsanläggningar för att säkerställa att alla invånare har tillgång till adekvata fritids- och sportmöjligheter. Planeringen ska vara proaktiv och integrera idrottsanläggningar som en central del av stadens utveckling och infrastruktur.

Beredskap för kommande behov

Vid planering av utbyggnation av bostäder i kommunen görs en bedömning av vilket behov av social infrastruktur bostadsbyggnationen genererar. I vilken omfattning och takt bostäderna sedan byggs påverkar när, var och hur behovet uppstår. Planeringen av social infrastruktur behöver alltså, trots långa ledtider, vara anpassningsbar för ändringar i bostadsbyggandet. Det kan exempelvis innebära att skjuta fram projekt eller behovet av tillfälliga lösningar.

Det ekonomiska läget påverkar lokalförsörjningen utifrån att bostäder inte väntas stå färdiga i den takt som tidigare var planerat. Detta riskerar att leda till att behovsunderlaget kommer senare för idrottsanläggningar eller att specifika projekt skjuts framåt. När skolbyggen försenas kan det leda till att idrottshallar och andra anläggningar som planeras i samband med skolan också försenas. Det behövs en långsiktig planering för att säkerställa att idrottsanläggningar byggs i takt med befolkningsökningen.

Omvärld

Nyckeltal och jämförelse

År 2023 genomfördes en undersökning av utbudet av idrottsanläggningar i Uppsala och jämförbara kommuner. Kommunerna som deltog i undersökningen varierade i befolkningsstorlek, från Karlstad med 96 466 invånare till Göteborg med 596 841 invånare. Totalt har de deltagande kommunerna en befolkning på 1 946 364 personer, vilket motsvarar cirka 18,5 procent av Sveriges totala befolkning. Varje år tar statistiska centralbyrån (SCB) fram befolkningsframskrivningar för Sveriges samtliga kommuner. Enligt de framskrivningar SCB tog fram år 2023 förväntas befolkningen att öka i samtliga av de undersökta kommunerna utom Sundsvall de kommande tio åren. Uppsala är den kommun där befolkningen förväntas att öka mest.

Hösten år 2024 planeras en ny undersökning att genomföras för att uppdatera och utvärdera de tidigare insamlade uppgifterna samt att analysera eventuella förändringar och utvecklingar inom utbudet av idrottsanläggningar.

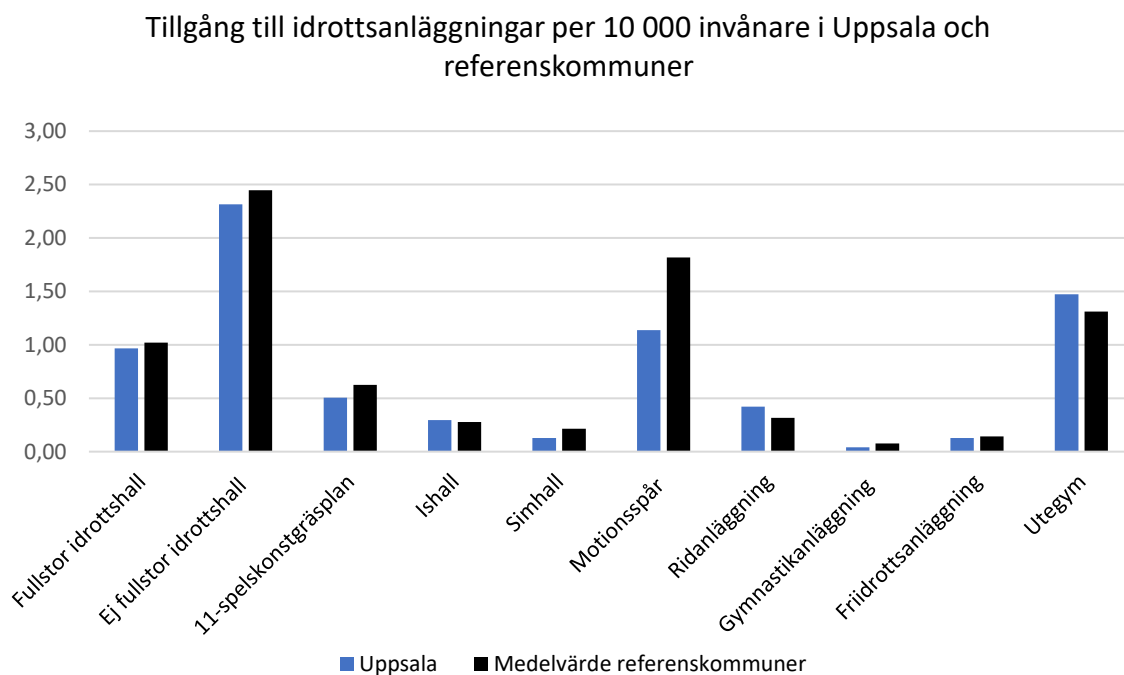


Diagram 15. Antal idrottsanläggningar per 10 000 invånare i Uppsala jämfört mot medelvärdet i referenskommunerna.

I sju av tio kategorier hade Uppsala kommun ett lägre antal anläggningar per invånare jämfört mot referenskommunerna. För idrottsvallar och friidrottsanläggningar var tillgången endast marginellt sämre. För konstgräsplaner, gymnastikhallar, simhallar och motionsspår var antalet anläggningar per invånare med marginal lägre än genomsnittet.

Det finns en risk att kommunerna i vissa fall har använt olika definitioner när de har angett antalet idrottsanläggningar för respektive kategori. För de

anläggningskategorier⁴ där det finns en potentiell variation i kommunernas definitioner, bör resultaten tolkas med försiktighet.

Intresset för att utöva en viss idrott, eller att använda en viss typ av idrottsanläggning kan även variera mellan olika kommuner. Ett lågt antal anläggningar per invånare av en viss kategori innebär således inte per automatik att möjligheten att nyttja anläggningskategorin är dålig.

Statistiska centralbyråns medborgarundersökning

I statistiska centralbyråns medborgarundersökning får kommunens invånare tycka till om sin kommun och dess verksamheter. Ett av de områden som undersöks är medborgarnas syn på idrott, motion och friluftsliv. Det senaste år Uppsala kommun deltog i undersökningen var år 2023.

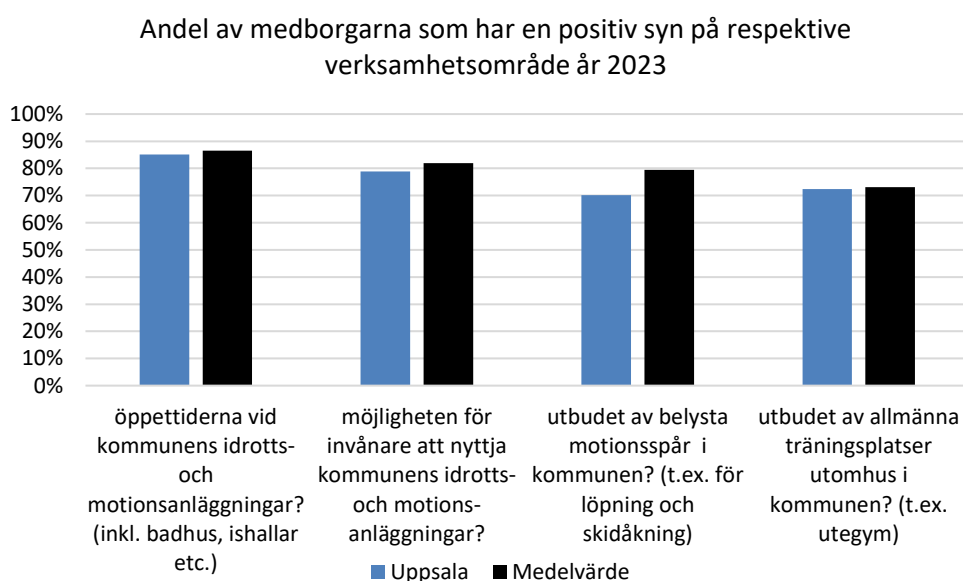


Diagram 16. Medborgarnas syn på idrott, motion och friluftsliv i Uppsala kommun och referenskommunerna. Andel som har en positiv syn omfattar alla personer som svarat att respektive verksamhet är ganska bra eller mycket bra. Källa: SCB:s medborgarundersökning år 2023

Enligt medborgarundersökningen hade en lägre andel av Uppsala kommuns invånare en positiv syn på möjligheten att nyttja kommunens idrotts- och motionsanläggningar än referenskommunerna. Andelen invånare i Uppsala som hade en positiv syn på öppettiderna vid kommunens idrotts- och motionsanläggningar var strax under genomsnittet.

En lägre andel av Uppsalaborna var positiva till utbudet av belysta motionsspår än i genomsnitt hos referenskommunerna. Det är rimligt att anta att det kan finnas ett samband med att antalet motionsspår per invånare i Uppsala är lägre än genomsnittet. Ett nytt belyst elljusspår har blivit färdigställt i Fålhagsparken sedan undersökningen

⁴ För anläggningskategorierna ishall, simhall, ridanläggning och motionsspår bedöms det finnas risk att kommunerna har använt olika definitioner när de angett antalet anläggningar.

genomfördes. Andelen invånare som hade en positiv syn på utbudet av allmänna träningsplatser var ungefär som för referenskommunerna i genomsnitt.

Åtgärder och utredningar

En utredning syftar till att utreda hur ett konstaterat behov av lokal eller anläggning ska mötas. Åtgärder avser genomförande och att beställning görs till hyresvärd för att utföra projektet. Genomförandet följer olika processer beroende på fastighetsägare, exempelvis om det är ett kommunalägt bolag eller om en privat hyresvärd.

Nya åtgärder

| Enhetsnamn | Beskrivning | Koppling till annan LFP | Färdigställd |
|-------------------------------------|--|-------------------------|--------------|
| Konstgräsplan Årsta | Ny 11-spels konstgräsplan som anläggs på befintlig gräsplan på Årsta IP. Tidigare beslutad åtgärd, men nu med ny lokalisering. | Nej | 2026 |
| Beachvolleyplaner Fyrishov | 8 st nya beachvolleyplaner i utvecklingen av Fyrishovsområdet. | Nej | 2027 |
| Idrottshall Björkvallsskolan | Utbyggnad och renovering av Björkvallsskolans idrottshall i Björklinge | LFP UBN | 2027 |

Tabell 1. Nya åtgärder i årets lokalförsörjningsplan

Tidigare beslutade åtgärder

| Enhetsnamn | Beskrivning | Koppling till annan LFP | Färdigställd | Kommentar avseende ändring |
|--|--|-------------------------|--------------|---|
| Valsätra IP | Valsätra IP. Ombyggnation av befintlig idrottsplats. | Nej | 2025-2024 | Projektet försenades på grund av att anbudstiden förlängdes på entreprenörernas begäran, samt försenat beslut i KSAU. |
| Uppsala Ponnyklubbs ridanläggning | Uppsala ponnyklubb, Lindbacken. Säkerställa anläggningens funktioner såväl kortsiktigt som långsiktigt i form av att Uppsala kommun förvärvar den befintliga anläggningen. | Nej | 2025-2024 | Försening på grund av hantering av förvärv av anläggningen. |
| Ishall D-hall Gränby sportfält | Gränby sportfält. Ny ishall (D-hall) mellan A-hallen och C-hallen. | Nej | 2025 | |

| Enhetsnamn | Beskrivning | Koppling till annan LFP | Färdigställd | Kommentar avseende ändring |
|--------------------------------------|---|-------------------------|----------------------|--|
| Idrottshall Kvarngårdesskolan | Kvarngårdesskolan. En fullstor idrottshall och en ej fullstor idrottshall. | LFP UBN LFP KTN | 2025 | |
| Konstgräsplan Sunnersta | Sunnersta IP. 11-spelplan, omläggning av naturgräs till konstgräs. | Nej | 2025 | |
| Konstgräsplan Gottsunda | Gottsunda. 9-spelplan. | Nej | 2025 | |
| Österängens IP | Österängens IP. Utveckling i form av läktare, café mm. | Nej | 2026 2025 | Det förändrade ekonomiska läget har medfört att alla tidigare planerade åtgärderna inte kunnat genomföras på tilltänkt sätt inom befintlig budget. Projektet har reviderats för att få in alla önskade funktioner inom den satta budgeten. Revideringen har resulterat i att tidsplanen behövt justeras. |
| Aktivitetsyta KAP-området | Utveckling av KAP området med belyst konstsnöspår, hinderbana och utegym. I koordinering med projektet utveckling av Södra Åstråket. Etapp 1 där skidspåret ingår färdigställd 2026. Etapp 2 där hinderbanan ingår kan anläggning påbörjas tidigast 2028. | Nej | 2026 | |

| Enhetsnamn | Beskrivning | Koppling till annan LFP | Färdigställd | Kommentar avseende ändring |
|--|---|-------------------------|--------------|--|
| Ishall A-hall Gränby sportfält | Gränby sportfält. Upprustning och tillpassning av A-hallens arenarum. Etapp 2. | Nej | 2026 | |
| Simidrottsanläggning Gränby | Gränby. En ny simhall i med placering på Gränby sportfält. | Nej | 2026 | |
| Bandy Studenternas | Studenternas vinterdel. Etapp 2. | Nej | 2026 | |
| Konstgräsplan Ulleråker | Ulleråker. Ny konstgräsplan på Kronåsens nuvarande fotbollsplaner. I koordinering med beachhandbollsplaner | Nej | 2026 | |
| Konstgräsplaner Ekebydalen | Ekebydalen. Två 11-spelplaner med omklädningsrum. | Nej | 2026 | |
| Konstgräsplan Gamla Uppsala | Gamla Uppsala. En 11-spelplan. Målet är att konstgräsplanen står färdig så snart som är möjligt. Om ett tidigare färdigställande är möjligt utifrån förutsättningar ska det realiseras. | Nej | 2026-2027 | |
| Allaktivitetsplats Gottsunda | Gottsunda. Allaktivitetsplats. | LFP UBN | 2028 | |
| Idrottshall Almtunaskolan | Almtunaskolan. En fullstor idrottshall. | LFP UBN | 2029-2028 | Utdragen process av detaljplanen till följd av tidigare överklagan. Idrottshallen följer tidplanen för skolan. |
| Idrottshall Bälinge Ekebykorset | Bälinge. En fullstor idrottshall i koordinering med ny skola F-9 (Ekebykorset). | LFP UBN | 2029 | |
| Simhall Gottsunda | Gottsunda. En ny simhall som både ersätter det befintliga | Nej | 2029 | |

| Enhetsnamn | Beskrivning | Koppling till annan LFP | Färdigställd | Kommentar avseende ändring |
|------------------------------------|--|-------------------------|--------------|---|
| | Gottsundabadet och som möter det ökade behovet för södra staden. | | | |
| Idrottshall Södra Årsta | Södra Årsta. En fullstor idrottshall för Palmladskolan och föreningslivet. | LFP UBN | 2030 | |
| Idrottshall Polacksbacken 2 | Polacksbacken idrottshall 2. En ny fullstor idrottshall. Idrottshallen är för gymnasieskolan och föreningslivet. | LFP UBN | 2030 2026 | Framflyttad på grund av framskjutet behov av denna idrottshall. |
| Konstgräsplan Gunsta | Gunsta. 11-spelplan. | LFP UBN | 2031 2026 | Framflyttad på grund av ändrad tidsplan för Gunstas utbyggnad. |

Tabell 2. Beslutade åtgärder i tidigare lokalförsörjningsplan

Tidigare beslutade åtgärder som utredas ytterligare eller utgå

| Åtgärd | Förklaring | Koppling till annan LFP |
|--|--|-------------------------------|
| Konstgräsplan. Ulleråker, plan 2. 11-spelsplan | Framflyttad/borttagen på grund av tidsplanen för stadsutvecklingen i Ulleråker är framflyttad. Flyttad från åtgärd till utredning. | Nej |
| Idrottshall Gunstaskolan. En fullstor idrottshall. | Flyttad från åtgärd till utredning till följd av minskat skolbehov. | LFP UBN LFP KTN |
| Idrottshall Norra Hovstallängen. En fullstor idrottshall. | Flyttad från åtgärd till utredning till följd av minskat skolbehov. | LFP UBN LFP KTN LFP ÄLN |
| Idrottshall Flogstaskolan. En fullstor idrottshall. | Flyttad från åtgärd till utredning till följd av minskat skolbehov. | LFP UBN LFP KTN |
| Idrottshall Bälingeskolan En fullstor idrottshall. | Flyttad från åtgärd till utredning till följd av minskat skolbehov. | LFP UBN LFP KTN |
| Idrottshall Treklängens skola. En fullstor idrottshall. | Behovet av denna idrottshall utreds i samband med att behovet av idrottshallar i Gottsunda utreds. | LFP UBN LFP KTN |
| Evenemangsarena Gränby | Utgår ur LFP IFN. Evenemangsarena hanteras i separat uppdrag om att utveckla Uppsala som evenemangsstad. | Nej |

Tabell 3. Beslutade åtgärder i tidigare lokalförsörjningsplan som föreslås utredas ytterligare eller utgå.

Utredningar

Utredningar är inte inkluderade i investerings- eller hyresberäkningar.

Nya utredningar

| Beskrivning | Koppling till annan LFP |
|---|-------------------------------|
| Utredning om Fyrishovs simanläggnings livslängd och framtida behov | Nej |
| Utred förutsättningarna för en ny konstgräsplan i Lindbacken | Nej |
| Utred ny inomhushall konstgräsplan i Uppsala | Nej |
| Utred en ny konstgräsplan i Ulleråker. Flyttad från åtgärd till utredning. | Nej |
| Idrottshall Gunstaskolan. En fullstor idrottshall. Flyttad från åtgärd till utredning. | LFP UBN LFP KTN |
| Idrottshall Norra Hovstallängen. En fullstor idrottshall. Flyttad från åtgärd till utredning. | LFP UBN LFP KTN LFP ÄLN |
| Idrottshall Flogstaskolan. En fullstor idrottshall. Flyttad från åtgärd till utredning. | LFP UBN LFP KTN |
| Idrottshall Bälingskolan. En fullstor idrottshall. Flyttad från åtgärd till utredning. | LFP UBN LFP KTN |

Tabell 4. Nya utredningar i årets lokalförslagsplan.

Tidigare beslutade utredningar

| Beskrivning | Koppling till annan LFP |
|--|-------------------------|
| Utred förutsättningarna för att etablera en ny skatehall i Boländerna. | Nej |
| Nytt elljusspår Gottsundagipen. | Nej |
| Utred behov av eventuell evakuering av idrottsundervisning Tunabergsskolan. | LFP UBN |
| Utred behov av idrottsytor kopplat till utvecklingen av Södra Störvreta. | Nej |
| Utreda bandyns behov och placering av en lösning som möter bandyns behov för såväl bredd som elit på både kort sikt som lång sikt. | Nej |
| Idrottshall Eriksberg. Följer Skolfastigheters förstudie för skolan. | LFP UBN LFP KTN |
| Utred behovet av idrottshallar i samband med utvecklingen av Södra Ulleråker. | LFP UBN |
| Utred behovet av idrottshallar i samband med utvecklingen av Ultuna. | LFP UBN |
| Utred behovet av idrottshall kopplat till utredning av utbyggnationen av Årstaskolan. | LFP UBN |
| Idrotts- och fritidsanläggningar i utveckling av Fyrishovområdet, i koordinering med utvecklingsplan för Fyrishovs området. | LFP UBN LFP KTN |
| Utred behovet av idrottshallar i Gottsunda, och det långsiktiga behovet av den befintliga idrottshallen i Gottsunda centrum. | LFP UBN |
| Utred behovet av idrottshall vid Fredrika Bremerskolan i samband med renovering/ombyggnation. | LFP UBN |
| Utred behov av idrottshall i samband med utredning om utbyggnation av Nantunaskolan. | LFP UBN |

| Beskrivning | Koppling till annan LFP |
|---|-------------------------|
| Nationell standard på skidskyttebanan i Storvreta. | Nej |
| Utred behov av idrotts- och fritidsanläggningar i utbyggnaden av Sävja-Bergsbrunna. | LFP UBN LFP KTN |

Tabell 5. Tidigare utredningar i årets lokalförsörjningsplan.

Uppföljning av utredningar som inte leder till lokalåtgärd

- Utredning om lokal för olika kampsporter. Ingen ny lokalåtgärd eftersom det identifierade behovet i behovsbeskrivningen har lösts.
- Idrottshall i Stavby-Tunaområdet. Ingen ny lokalåtgärd eftersom vare sig UBN eller IFN anser att det finns behov av en ny idrottshall.
- Idrottshall i östra Storvreta. Ingen ny lokalåtgärd eftersom inget behov föreligger av denna idrottshall inom överskådlig tid.
- Idrottshall i Länna. Ingen ny lokalåtgärd på grund av förändrad bedömning av behovet.
- Inomhushall konstgräsplan i Gottsunda. Ingen ny lokalåtgärd eftersom denna utredning ersätts av en utredning av inomhushall med lokalisering någonstans i Uppsala kommun.

Ekonomi- och kostnadsutveckling

Vid genomförandet av lokalåtgärder påverkas kommunens ekonomi på flera sätt. Investeringsmedel behövs för att bekosta åtgärder i de fastigheter där kommunkoncernen är fastighetsägare. Investeringsmedel behövs också för nämnden för verksamhetens behov av exempelvis möbler. Det behöver även säkerställas att idrotts- och fritidsnämnden både har medel för hyra och för att driva verksamheten. Beräkningarna av kostnader sker antingen utifrån verklig genomförandeplanering eller genom övergripande schabloner, tex hyra per kvm.

Nya och tidigare beslutade åtgärder i denna plan innebär:

- 1 884 miljoner kr i investeringar i fastigheter i kommunkoncernen, varav 30 miljoner kr är för nya åtgärder
- 12 miljoner kr för idrotts- och fritidsnämnden
- 191 miljoner kr i ökade hyreskostnader för idrotts- och fritidsnämnden, varav 2 miljoner kr är för nya åtgärder

Till detta tillkommer kostnader för drift av verksamheterna.

De ekonomiska konsekvenserna stäms löpande av i arbetet med Mål och budget.

Kommande investerings- och hyreskostnader för lokaler som kan komma av pågående utredningar är inte inkluderade i beräkningarna om det inte särskilt anges annat.

Investeringsbedömning

Investeringsbedömning för åtgärder i kommunkoncernens fastighetsbestånd och verksamhetsnära investeringar i inventarier för nämnden.

| Investeringar i kommunkoncernen | | | | | | | | | | |
|--|--------------|--------------|--------------|--------------|--------------|-------------|-------------|-------------|-------------|------------|
| Belopp i miljoner kronor | 2025 | 2026 | 2027 | 2028 | 2029 | 2030 | 2031 | 2032 | 2033 | 2034 |
| <i>Nya föreslagna åtgärder</i> | | | | | | | | | | |
| Idrottshall | 0,0 | 3,0 | 8,0 | 0,0 | 0,0 | 0,0 | 0,0 | 0,0 | 0,0 | 0,0 |
| Bollplan | 2,0 | 12,0 | 0,0 | 0,0 | 0,0 | 0,0 | 0,0 | 0,0 | 0,0 | 0,0 |
| Övrig anläggning | 0,0 | 0,0 | 5,2 | 0,0 | 0,0 | 0,0 | 0,0 | 0,0 | 0,0 | 0,0 |
| Delsumma | 2,0 | 15,0 | 13,2 | 0,0 | 0,0 | 0,0 | 0,0 | 0,0 | 0,0 | 0,0 |
| Verksamhetsnära investeringar | 0,0 | 0,0 | 0,0 | 0,0 | 0,0 | 0,0 | 0,0 | 0,0 | 0,0 | 0,0 |
| Summa nya åtgärder | 2,0 | 15,0 | 13,2 | 0,0 | 0,0 | 0,0 | 0,0 | 0,0 | 0,0 | 0,0 |
| <i>Tidigare beslutade åtgärder</i> | | | | | | | | | | |
| Idrottshall | 22,2 | 39,7 | 77,8 | 94,4 | 60,4 | 18,0 | 28,8 | 43,2 | 24,0 | 0,0 |
| Bollplan | 40,0 | 59,0 | 40,0 | 0,0 | 0,0 | 3,0 | 12,0 | 0,0 | 0,0 | 3,0 |
| Övrig anläggning | 433,0 | 282,3 | 263,2 | 260,7 | 50,0 | 0,0 | 0,0 | 0,0 | 0,0 | 0,0 |
| Delsumma | 495,2 | 381,0 | 381,0 | 355,1 | 110,4 | 21,0 | 40,8 | 43,2 | 24,0 | 3,0 |
| Verksamhetsnära investeringar | 2,5 | 2,1 | 0,2 | 1,2 | 3,6 | 3,2 | 0,1 | 0,0 | 1,1 | 0,0 |
| Summa tidigare beslutade åtgärder | 497,7 | 383,1 | 381,2 | 356,3 | 111,5 | 24,2 | 40,9 | 43,2 | 25,1 | 3,0 |
| Totalsumma | 499,7 | 398,1 | 394,4 | 356,3 | 111,5 | 24,2 | 40,9 | 43,2 | 25,1 | 3,0 |
| Varav | | | | | | | | | | |
| fastighetsinvestering | 497,2 | 396,0 | 394,2 | 355,1 | 110,4 | 21,0 | 40,8 | 43,2 | 24,0 | 3,0 |
| Varav verksamhetsnära investering | 2,5 | 2,1 | 0,2 | 1,2 | 1,1 | 3,2 | 0,1 | 0,0 | 1,1 | 0,0 |

Tabell 6. Investeringsbedömning för fastighetsåtgärder där kommunkoncernen är fastighetsägare och verksamhetsnära investering för nämnden i form av inventarier. Investeringarna är angivna i antaget prisläge 2025 och är inte indexerade.

| Investeringar per invånare | | | | | | | | | | |
|----------------------------|--------------|--------------|--------------|--------------|------------|-----------|------------|------------|-----------|-----------|
| Belopp i kronor | 2025 | 2026 | 2027 | 2028 | 2029 | 2030 | 2031 | 2032 | 2033 | 2034 |
| Idrottshall | 90 | 171 | 340 | 370 | 235 | 69 | 110 | 163 | 90 | 0 |
| Bollplan | 170 | 284 | 158 | 0 | 0 | 12 | 46 | 0 | 0 | 11 |
| Övrig anläggning | 1 749 | 1 129 | 1 063 | 1 023 | 194 | 0 | 0 | 0 | 0 | 0 |
| Totalsumma | 2 008 | 1 584 | 1 561 | 1 394 | 429 | 81 | 156 | 163 | 90 | 11 |

Tabell 7. Investeringsbedömning för fastighetsåtgärder där kommunkoncernen är fastighetsägare och verksamhetsnära investering för nämnden i form av inventarier.

Hyreskostnad och verksamhetsekonomi

Hyra

Bedömning av hyreseffekter för åtgärder i lokalförsörjningsplanen, både nya och tidigare beslutade åtgärder.

| Hyresförändringar | | | | | | | | | | |
|------------------------------------|-------------|-------------|-------------|------------|-------------|------------|------------|------------|------------|------------|
| Belopp i miljoner kronor | 2025 | 2026 | 2027 | 2028 | 2029 | 2030 | 2031 | 2032 | 2033 | 2034 |
| <i>Nya föreslagna åtgärder</i> | | | | | | | | | | |
| Idrottshall | 0,0 | 0,0 | 0,3 | 0,5 | 0,0 | 0,0 | 0,0 | 0,0 | 0,0 | 0,0 |
| Bollplan | 0,0 | 0,3 | 1,0 | 0,0 | 0,0 | 0,0 | 0,0 | 0,0 | 0,0 | 0,0 |
| Övrig anläggning | 0,0 | 0,0 | 0,0 | 0,0 | 0,0 | 0,0 | 0,0 | 0,0 | 0,0 | 0,0 |
| Delsumma | 0,0 | 0,3 | 1,4 | 0,5 | 0,0 | 0,0 | 0,0 | 0,0 | 0,0 | 0,0 |
| <i>Tidigare beslutade åtgärder</i> | | | | | | | | | | |
| Idrottshall | 14,9 | 3,3 | 0,0 | -0,1 | 11,4 | 8,2 | 3,7 | 0,0 | 3,4 | 3,4 |
| Bollplan | 2,3 | 6,2 | 5,0 | 0,4 | 0,0 | 0,0 | 0,8 | 0,8 | 0,0 | 1,6 |
| Övrig anläggning | 11,2 | 38,4 | 35,4 | 3,2 | 34,9 | 0,0 | 0,0 | 0,0 | 0,0 | 0,7 |
| Delsumma | 28,5 | 47,9 | 40,4 | 3,5 | 46,2 | 8,2 | 4,5 | 0,8 | 3,4 | 5,7 |
| Totalsumma | 28,5 | 48,2 | 41,8 | 4,0 | 46,2 | 8,2 | 4,5 | 0,8 | 3,4 | 5,7 |

Tabell 8. Hyresförändring för nämnden till följd av åtgärder i lokalförsörjningsplanen. Hyresförändringarna är angivna i antaget prisläge för året för åtgärden.

| Total hyreskostnad inklusive hyresförändringar, med index | | | | | | | | | | | |
|---|--------------|--------------|--------------|--------------|--------------|--------------|--------------|--------------|--------------|--------------|--------------|
| Belopp i miljoner kronor | Budget 2024 | 2025 | 2026 | 2027 | 2028 | 2029 | 2030 | 2031 | 2032 | 2033 | 2034 |
| Idrottshall | 122,8 | 140,2 | 146,3 | 149,6 | 152,9 | 167,3 | 178,9 | 186,1 | 189,8 | 197,0 | 204,3 |
| Bollplan | 20,8 | 23,6 | 30,5 | 37,1 | 38,3 | 39,1 | 39,8 | 41,4 | 43,0 | 43,9 | 46,4 |
| Övrig anläggning | 129,6 | 143,5 | 184,7 | 223,9 | 231,6 | 271,1 | 276,5 | 282,0 | 287,7 | 293,4 | 300,0 |
| Totalsumma | 273,3 | 307,2 | 361,6 | 410,6 | 422,8 | 477,4 | 495,2 | 509,6 | 520,5 | 534,3 | 550,7 |

Tabell 9. Total hyreskostnad för nämnden, inklusive hyresförändringar. Hyran är indexerad.

| Total hyreskostnad inklusive hyresförändringar, utan index | | | | | | | | | | | |
|--|-------------|-------|-------|-------|-------|-------|-------|-------|-------|-------|-------|
| Belopp i miljoner kronor | Budget 2024 | 2025 | 2026 | 2027 | 2028 | 2029 | 2030 | 2031 | 2032 | 2033 | 2034 |
| Idrottshall | 122,8 | 137,7 | 141,1 | 141,4 | 141,7 | 153,1 | 161,3 | 165,0 | 165,0 | 168,3 | 171,7 |
| Bollplan | 20,8 | 23,1 | 29,6 | 35,7 | 36,1 | 36,1 | 36,1 | 36,8 | 37,6 | 37,6 | 39,2 |

| | | | | | | | | | | | |
|-------------------|--------------|--------------|--------------|--------------|--------------|--------------|--------------|--------------|--------------|--------------|--------------|
| Övrig anläggning | 129,6 | 140,9 | 179,3 | 214,7 | 217,9 | 252,8 | 252,8 | 252,8 | 252,8 | 252,8 | 253,5 |
| Totalsumma | 273,3 | 301,8 | 350,0 | 391,8 | 395,7 | 441,9 | 450,1 | 454,6 | 455,4 | 458,7 | 464,5 |

Tabell 10. Total hyreskostnad för nämnden, inklusive hyresförändringar. Hyran för befintligt bestånd är inte indexerad. Hyresförändringar är angivna i antaget prisläge för året för åtgärden.

| Total hyreskostnad/år per invånare | | | | | | | | | | | |
|------------------------------------|--------------|--------------|--------------|--------------|--------------|--------------|--------------|--------------|--------------|--------------|--------------|
| Belopp i kronor | 2024 | 2025 | 2026 | 2027 | 2028 | 2029 | 2030 | 2031 | 2032 | 2033 | 2034 |
| Idrottshall | 496 | 561 | 580 | 587 | 594 | 644 | 683 | 704 | 711 | 731 | 750 |
| Bollplan | 84 | 94 | 121 | 146 | 149 | 150 | 152 | 156 | 161 | 163 | 170 |
| Övrig anläggning | 523 | 574 | 732 | 879 | 900 | 1 044 | 1 055 | 1 066 | 1 077 | 1 088 | 1 102 |
| Totalsumma | 1 104 | 1 229 | 1 432 | 1 611 | 1 644 | 1 839 | 1 890 | 1 926 | 1 949 | 1 981 | 2 022 |

Tabell 11. Total hyreskostnad per invånare

Bilaga 1 - Områdesbeskrivning

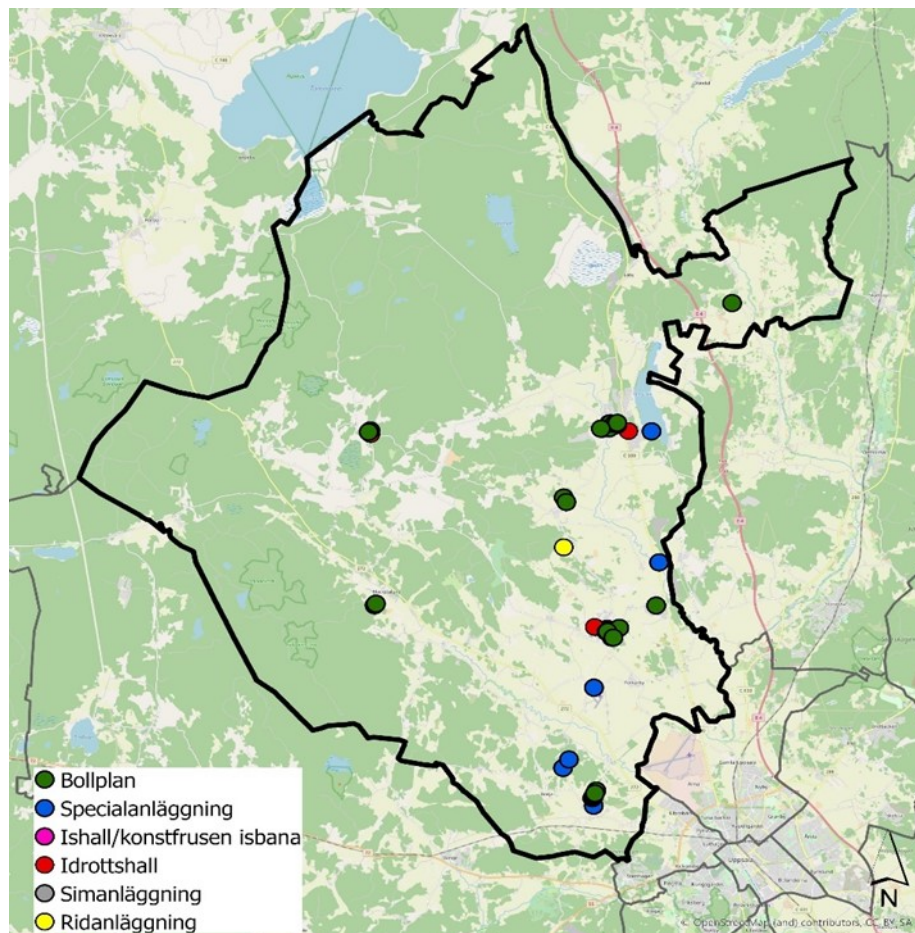
För respektive område redovisas idrottshallar, bollplaner, ishallar, simanläggningar, ridanläggningar, allaktivitetsplatser och specialanläggningar.

- Bältinge – Björklinge
- Centrala staden – Fålhagen
- Gunsta – Länna – Almunge – Knutby
- Gåvsta- Stavby – Tuna
- Luthagen – Stenhagen
- Norby – Eriksberg – Flogsta
- Ramstalund – Vänge – Järlåsa
- Sala backe – Årsta – Vaksalabygden
- Storvreta – Vattholma – Skyttorp
- Svartbäcken – Gränby – Gamla Uppsala
- Sävja – Bergsbrunna – Danmark
- Valsätra – Gottsunda – Sunnersta

Bälinge – Björklinge

Börje – Jumkil – Åkerlänna

Befintliga lokaler



| Typ | Beskrivning | Antal | Placering |
|---------------------|-------------------|-------|---|
| Idrottshallar | Ej fullstora | 5 st | Björklinge skola, Björkvallsskolan, Bälinge skola, Åkerlänna skola |
| Konstgräsplaner | 11-spelsplaner | 1 st | Bälinge IP |
| Gräsplaner | 11-spelsplaner | 9 st | Bälinge IP, Björkvallens IP, Fjällidens IP, Viksta IP, Movallens IP, Lännaborgs IP |
| | 7-spelsplaner | 9 st | |
| | 5-spelsplaner | 2 st | |
| Specialanläggningar | Utomhusbad | 1 st | Bälingebadet, Thorsén arena, Sandviksbadet, Bälinge IP, Björkvallens IP, Ekebyboda, Bälinge ryttaförening, Sundbro flygfält |
| | Ishallar | 1 st | |
| | Beachvolleyplaner | 1 st | |
| | Tennisbanor | 4 st | |
| | Skytteanläggning | 1 st | |
| | Ridanläggning | 1 st | |
| | Flyganläggning | 1 st | |

Tabell 1. Befintliga anläggningar i Bälinge – Björklinge.

Utveckling behov och kapacitet

Björklinge respektive Bälinge/Lövstalöt är i översiktsplanen utpekade som prioriterade tätorter. Planarbete pågår för fler bostäder i Bälinge och Lövstalöt samt i Björklinge. Utbyggnaden i området bedöms leda till ökat behov av för- och grundskola på sikt. Samtidigt har takten på bostadsbyggande bromsat in och därmed föreslås nybyggnationen av Bälinge skola och dess tillhörande verksamheter skjutas fram medan den nya skolan i Ekebykorset löper på. För att möta behovet planeras en fullstor idrottshall i Bälinge som ersätter den befintliga. Behovet och förutsättningarna för att bygga ytterligare en idrottshall i Bälinge utreds parallellt med skolan.

Nya åtgärder

| Enhetsnamn | Beskrivning | Koppling till annan LFP | Färdigställd |
|------------------------------|--|-------------------------|--------------|
| Idrottshall Björkvallsskolan | Utbyggnad och renovering av Björkvallsskolans idrottshall i Björklinge | LFP UBN | 2027 |

Tabell 2. Nya åtgärder i lokalförslöjningsplanen

Tidigare beslutade åtgärder

| Enhetsnamn | Beskrivning | Koppling till annan LFP | Färdigställd |
|---------------------------------|--|-------------------------|--------------|
| Idrottshall Bälinge Ekebykorset | En fullstor idrottshall i koordinering med ny skola F-9 (Ekebykorset). | LFP UBN | 2029 |

Tabell 3. Tidigare beslutade åtgärder i lokalförslöjningsplanen.

Tidigare beslutade åtgärder som föreslås utredas ytterligare eller utgå

| Åtgärd | Förklaring | Koppling till annan LFP |
|---|---|-------------------------|
| Idrottshall Bälingskolan En fullstor idrottshall. | Flyttad från åtgärd till utredning till följd av minskat skolbehov. | LFP UBN LFP KTN |

Tabell 4. Tidigare beslutade åtgärder som föreslås utredas ytterligare eller utgå.

Utredningar

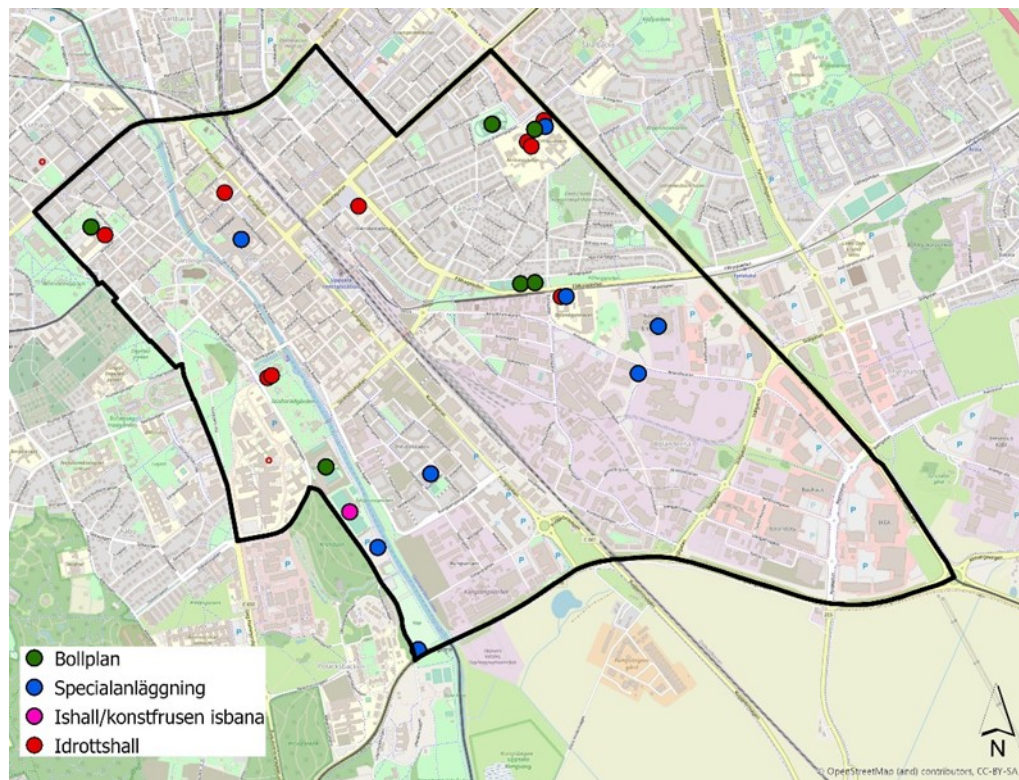
| Beskrivning | Koppling till annan LFP |
|--|-------------------------|
| Idrottshall Bälingskolan. En fullstor idrottshall. Flyttad från åtgärd till utredning till följd av minskat skolbehov. | LFP UBN LFP KTN |

Tabell 5. Tidigare beslutade åtgärder i lokalförslöjningsplanen.

Centrala staden - Fålhagen

Kungsängen - Boländerna

Befintliga lokaler



| Typ | Beskrivning | Antal | Placering |
|---------------------|----------------------|-------|---|
| Idrottshallar | Fullstora | 1 st | Bolandsskolan, Celsiusskolan, Almtunaskolan, Vaksalaskolan, Katedralskolan, Svandammshallarna |
| | Ej fullstora | 7 st | |
| Konstgräsplaner | 11-spelsplaner | 2 st | Österängens IP, Studenternas IP |
| Specialanläggningar | Konstfrusen isbana | 2 st | Studenternas IP, Celsiusskolan, Österängens IP, KAP-området |
| | Danssal | 3 st | |
| | Frïidrottsanläggning | 1 st | |
| | Skateramp | 1 st | |

Tabell 1. Befintliga anläggningar i Centrala staden – Fålhagen.

Utveckling behov och kapacitet

Nybyggnation av bostäder i Centrala staden – Fålhagen sker främst genom utveckling av Kungsängen, kvarteret Hugin och viss förtätning i andra delar. Utveckling för verksamheter och kontor pågår i främre Boländerna.

I Norra Hovstallängen i Kungsängen, där det tidigare låg en bussdepå, ska förutsättningarna och behovet av en förskola, grundskola, fullstor idrottshall och andra servicefunktioner utredas.

Österängens idrottsplats ska utvecklas med en större läktare och fler funktioner. Detta innebär att den kommer bli en elitarena för amerikansk fotboll. Fotboll och frïidrott

ska fortsatt kunna utövas på platsen. En utredning om bandyns behov och placering, såväl på kort som lång sikt genomförs. Detta omfattar både antalet isytor och hur elitbandyn ska bedriva sin verksamhet i framtiden.

Tidigare beslutade åtgärder

| Enhetsnamn | Beskrivning | Koppling till annan LFP | Färdigställd |
|---------------------------|---|-------------------------|----------------------|
| Österängen IP | Utveckling i form av läktare, café mm | Nej | 2026 2025 |
| Aktivitetsyta KAP-området | Utveckling av KAP området med belyst konstnospår, hinderbana och utegym. I koordinering med projektet utveckling av Södra Åstråket. | Nej | 2026 |
| Bandy Studenternas | Studenternas vinterdel etapp 2 | Nej | 2026 |
| Idrottshall Almtunaskolan | Almtunaskolan. En fullstor idrottshall. | LFP UBN | 2029 2028 |

Tabell 2. Tidigare beslutade åtgärder i lokalförsörjningsplanen.

Tidigare beslutade åtgärder som föreslås utredas ytterligare eller utgå

| Åtgärd | Förklaring | Koppling till annan LFP |
|---|---|-------------------------------|
| Idrottshall Norra Hovstallängen. En fullstor idrottshall. | Flyttad från åtgärd till utredning till följd av minskat skolbehov. | LFP UBN LFP KTN LFP ÄLN |

Tabell 3. Tidigare beslutade åtgärder som föreslås utredas ytterligare eller utgå.

Utredningar

| Beskrivning | Koppling till annan LFP |
|--|-------------------------------|
| Utred förutsättningarna för att etablera en ny skatehall i Boländerna. | Nej |
| Utreda bandyns behov och placering av en lösning som möter bandyns behov för såväl bredd som elit på både kort sikt som lång sikt. | Nej |
| Idrottshall Hovstallängen. Norra Hovstallängen. En fullstor idrottshall. Flyttad från åtgärd till utredning till följd av minskat skolbehov. | LFP UBN LFP KTN LFP ÄLN |

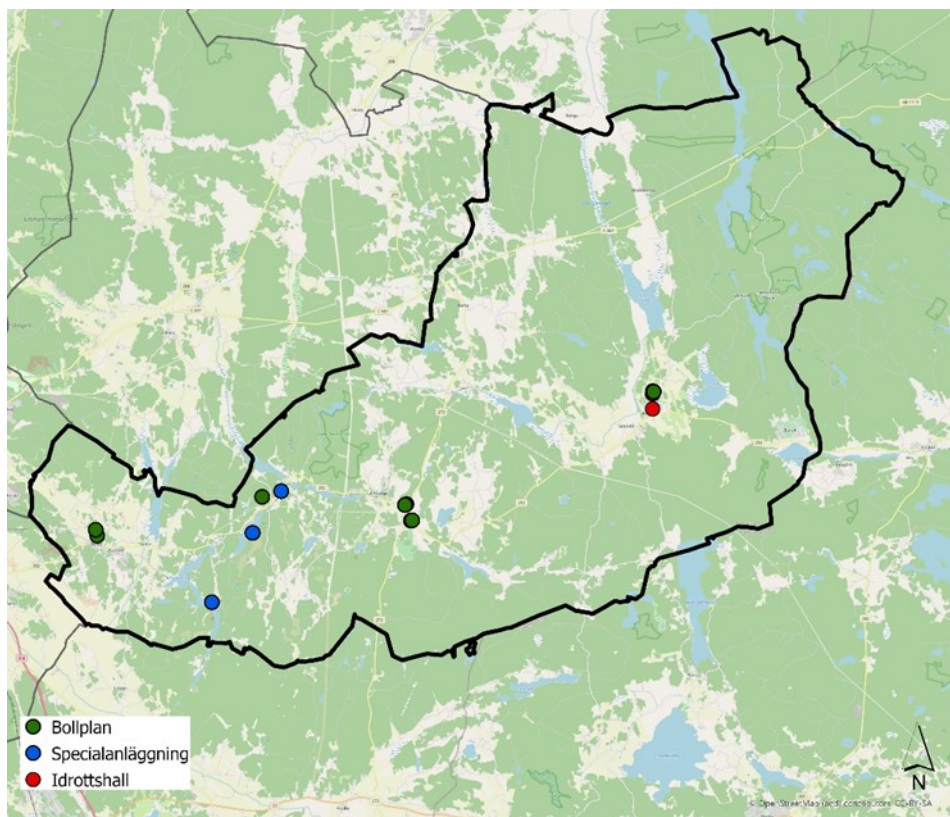
Tabell 4. Utredningar i årets lokalförsörjningsplan.

Beslutade utredningar som inte leder till lokalåtgärd

- Utredning om lokal för olika kampsporter. Ingen ny lokalåtgärd eftersom det identifierade behovet i behovsbeskrivningen har lösts.

Gunsta – Länna – Almunge – Knutby

Befintliga lokaler



| Typ | Beskrivning | Antal | Placering |
|---------------------|----------------------------|--------------|-------------------------------------|
| Idrottshallar | Fullstora Ej fullstora | 2 st | Almunge sporthall, Knutby sporthall |
| Gräsplaner | 11-spels 7-spels | 2 st 1 st | Gullhagens IP, Funbo |
| Specialanläggningar | Simhall Beachvolleyplan | 1 st 1 st | Almungebadet, Fjällnora |

Tabell 1. Befintliga anläggningar i Gunsta – Länna – Almunge – Knutby.

Utveckling behov och kapacitet

Gunsta, Länna, Almunge och Knutby är i översiktsplanen utpekade som prioriterade tätorter. Planarbete för bostäder pågår i flera av orterna. Utbyggnaden av framför allt Gunsta bedöms leda till ett behov av förskole- och grundskoleplatser samt fritids- och idrottsverksamheter. Befolkningsutvecklingen för barn i området bedöms dock lägre än tidigare utifrån att bostadsbyggandet bromsat in, vilket gör att färdigställande av en ny förskola och grundskola, idrottshall och fritidsklubb i Gunsta skjuts fram. Den nya konstgräsplanen färdigställs även senare än tidigare planerat.

Tidigare beslutade åtgärder

| Enhetsnamn | Beskrivning | Koppling till annan LFP | Färdigställd |
|------------|-------------|-------------------------|--------------|
|------------|-------------|-------------------------|--------------|

| | | | |
|-------------------------|----------------------|---------|----------------------|
| Konstgräsplan Gunsta | Gunsta. 11-spelplan. | LFP UBN | 2031 2026 |
|-------------------------|----------------------|---------|----------------------|

Tabell 2. Tidigare beslutade åtgärder i lokalförsörjningsplanen.

Tidigare beslutade åtgärder som föreslås utredas ytterligare eller utgå

| Åtgärd | Förklaring | Koppling till annan LFP |
|--|---|-------------------------|
| Idrottshall Gunstaskolan. En fullstor idrottshall. | Flyttad från åtgärd till utredning till följd av minskat skolbehov. | LFP UBN LFP KTN |

Tabell 3. Tidigare beslutade åtgärder som föreslås utredas ytterligare eller utgå.

Utredningar

| Beskrivning | Koppling till annan LFP |
|--|-------------------------|
| Idrottshall Gunstaskolan. Gunstaskolan. En fullstor idrottshall. Flyttad från åtgärd till utredning till följd av minskat skolbehov. | LFP UBN LFP KTN |

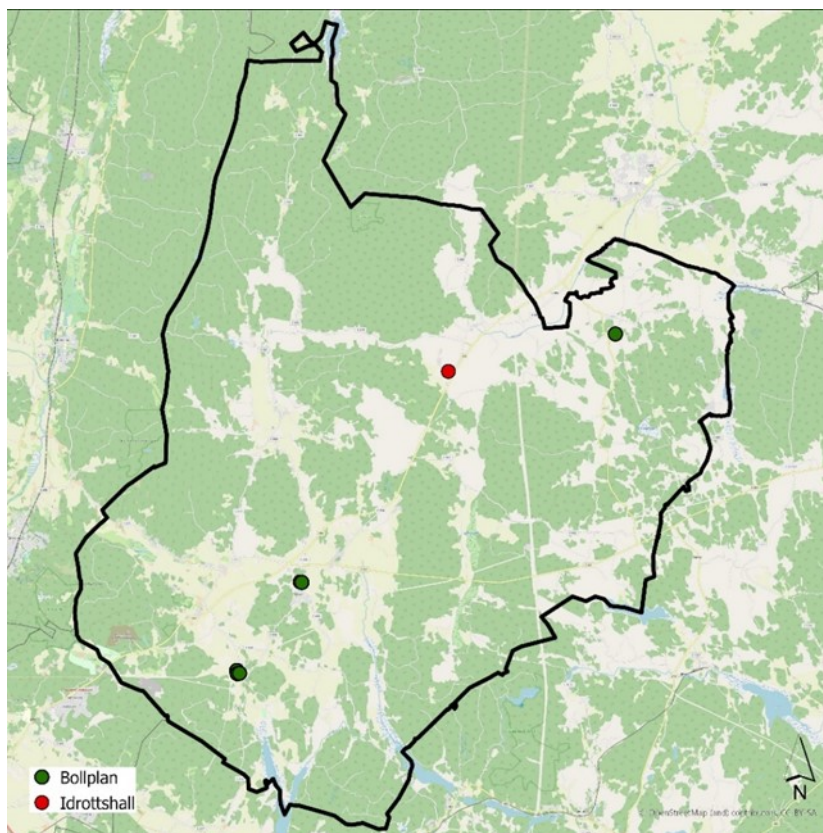
Tabell 4. Utredningar i årets lokalförsörjningsplan.

Beslutade utredningar som inte leder till lokalåtgärd

- Idrottshall i Länna. Ingen ny lokalåtgärd på grund av förändrad bedömning av behovet.

Gåvsta- Stavby – Tuna

Befintliga lokaler



| Typ | Beskrivning | Antal | Placering |
|---------------|----------------|-------|-------------------------|
| Idrottshallar | Fullstora | 1 st | Hall 2000, Stavby skola |
| | Ej fullstora | 1 st | |
| Gräsplaner | 11-spelsplaner | 2 st | Rasbo IP |
| | 7-spelsplaner | 1 st | |

Tabell 1. Befintliga anläggningar Gåvsta- Stavby – Tuna.

Utveckling behov och kapacitet

Gåvsta är i översiktsplanen utpekad som prioriterad tätort och viss planreserv för bostäder finns på orten. Jälla/Lindbacken tillhör lokalförsörjningsområdet Sala backe – Årsta – Vaksalabygden. Det finns en befintlig fullstor idrottshall i Gåvsta, som drivs av bygdegårdsföreningen. Denna bedöms kunna tillgodose det framtida behovet i Gåvsta.

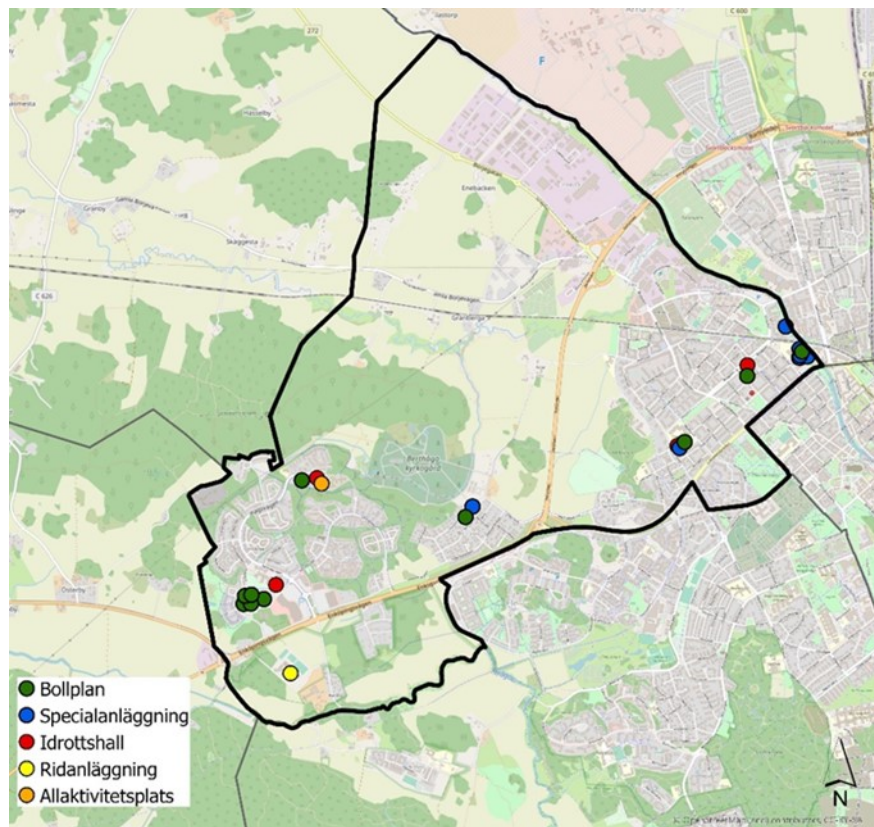
Beslutade utredningar som inte leder till lokalåtgärd

- Idrottshall i Stavby-Tunaområdet. Ingen ny lokalåtgärd eftersom vare sig UBN eller IFN anser att det finns ett behov av denna idrottshall.

Luthagen – Stenhagen

Rickomberga – Berthåga – Kvarnbo

Befintliga lokaler



| Typ | Beskrivning | Antal | Placering |
|---------------------|--------------------|-------|--|
| Idrottshallar | Fullstora | 3 st | Stenhagenskolan, Stenhagens kulturcentrum, Tiundaskolan, Fyriskolan, Sverkerskolan |
| | Ej fullstora | 2 st | |
| Konstgräsplaner | 11-spelsplaner | 1 st | Stenhagens IP, Tiundaskolan |
| | 9-spelsplaner | 1 st | |
| Gräsplaner | 11-spelsplaner | 1 st | Stenhagens IP, Berthåga |
| | 7-spelsplaner | 2 st | |
| | 5-spelsplaner | 3 st | |
| Specialanläggningar | Danssalar | 3 st | Fyrisskolan, Tiundaskolan, Västra Stenhagenskolan, Idunspången, Akademistallet |
| | Beachvolleyplaner | 2 st | |
| | Basketplan | 1 st | |
| | Survivalbana | 1 st | |
| | Allaktivitetsplats | 1 st | |
| | Ridanläggning | 1 st | |

Tabell 1. Befintliga anläggningar i Luthagen – Stenhagen.

Utveckling behov och kapacitet

I området planeras framför allt utveckling ske kopplat till Librobäck – Börjetull, både med bostäder och verksamheter. Börjetull pekas ut som en framtida stadsnod i översiktsplanen, med en möjlig ny tågstation utmed Dalabanan.

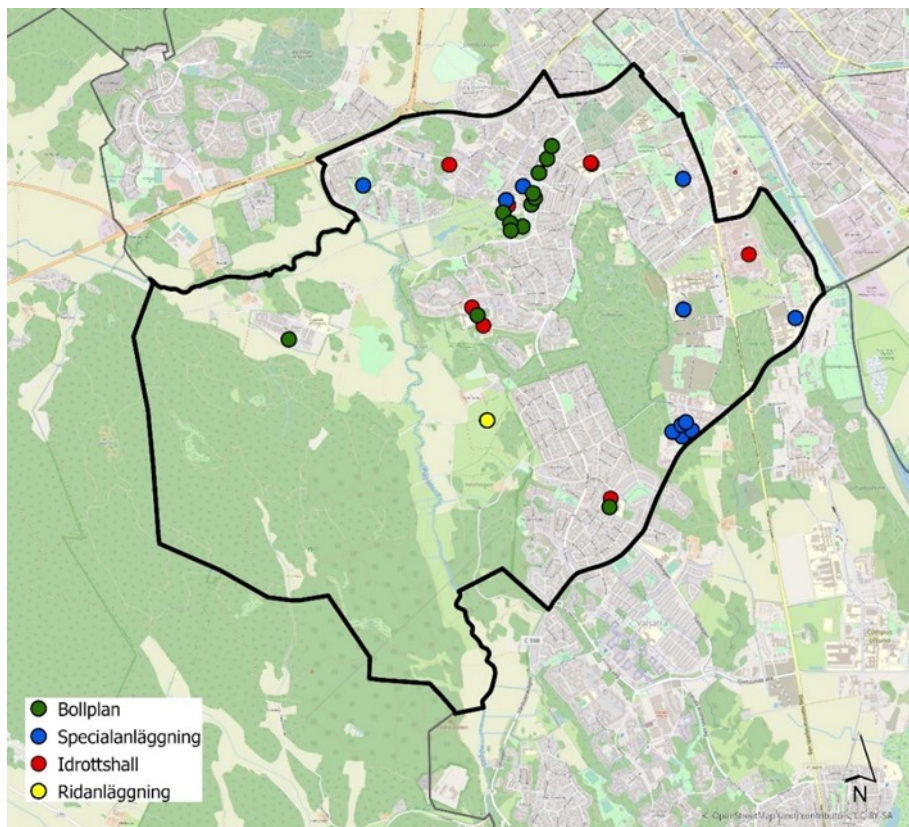
I detaljplanen för Börjetull finns planlagt för bostäder, förskolor och ett vård- och omsorgsboende. Viss förtätning planeras ske av bostäder sker i andra delar av lokalförsörjningsområdet, exempelvis i Stenhagen och Studentstaden.

Ingen ytterligare grundskolkapacitet planeras dock i dagsläget, och därmed innehåller lokalförsörjningsplanen för närvarande inte heller någon ytterligare idrottshall. Befintliga och framtida planerade idrottsanläggningar i närliggande stadsdelar bedöms vara inom rimligt reseavstånd och ha kapacitet att ta emot dagens efterfrågan och ökad efterfrågan från det framväxande Börjetulls 1 500 bostäder.

Norby – Eriksberg – Flogsta

Kåbo – Ekeby - Rosendal – Polack – Håga

Befintliga lokaler



| Typ | Beskrivning | Antal | Placering |
|---------------------|-------------------|-------|--|
| Idrottshallar | Fullstora | 1 st | Rosendalshallen, Eriksbergsskolan, Bergaskolan, Hågadalsskolan, Flogstaskolan, Ekeby bruk |
| | Ej fullstora | 7 st | |
| Konstgräsplaner | 11-spelsplaner | 1 st | Ekebydalen |
| Gräsplaner | 11-spelsplaner | 3 st | Ekebydalen, Ekebyvallen |
| | 9-spelsplaner | 1 st | |
| | 7-spelsplaner | 2 st | |
| | 5-spelsplaner | 3 st | |
| Specialanläggningar | Beachvolleyplaner | 1 st | Flogstaparken |

Tabell 1. Befintliga anläggningar i Norby – Eriksberg – Flogsta.

Utveckling behov och kapacitet

Utbyggnad av området Rosendal pågår med bland annat bostäder, ny för- och grundskola och idrott- och kulturverksamhet. Ytterligare utbyggnation planeras av Eriksberg och Flogsta men bostadsbyggandet och behovsunderlaget i de västra delarna bedöms lägre än förut. Utifrån det föreslås nyproduktion av Flogstaskolan inklusive fritidsklubb och idrottshall avvakta och nya Eriksbergsskolan utredas för lägre kapacitet än tidigare planer som föreslog utökning.

Lundellska skolan har flyttat till det gamla regementsområdet i Polacksbacken, vilket skapar ett behov av idrottsytor på plats. Därför byggs två nya idrottshallar i Polacksbacken. Den ena av dessa stod klar år 2024 och den andra är framflyttad från år 2026 till år 2030. Anledningen till framflyttningen är att Lundellska skolans behov av denna idrottshall har blivit framskjutet. Almtunaskolans lokaler ska renoveras och byggas ut. I samband med detta planeras skolans befintliga två mindre idrottshallar rivas, och ersättas med en ny fullstor idrottshall.

Lokalerna på Eriksbergsskolan behöver renoveras, byggas om eller ersättas med nybyggnation. I samband med att Skolfastigheter gör en förstudie för skolan, genomförs en utredning om de befintliga idrottshallarna kan vara kvar, eller om en ny idrottshall ska byggas. I Ekebydalen ska två 11-spels konstgräsplaner anläggas på befintliga planer med gräsunderlag.

Tidigare beslutade åtgärder

| Enhetsnamn | Beskrivning | Koppling till annan LFP | Färdigställd |
|-----------------------------|--|-------------------------|----------------------|
| Konstgräsplaner Ekebydalen | Ekebydalen. Två 11-spelplaner med omklädningsrum. | Nej | 2026 |
| Idrottshall Polacksbacken 2 | Polacksbacken idrottshall 2. En ny fullstor idrottshall. Idrottshallen är för gymnasieskolan och föreningslivet. | LFP UBN | 2030 2026 |

Tabell 2. Tidigare beslutade åtgärder i lokalförsörjningsplanen.

Tidigare beslutade åtgärder som föreslås utredas ytterligare eller utgå

| Åtgärd | Förklaring | Koppling till annan LFP |
|---|---|-------------------------|
| Idrottshall Flogstaskolan. En fullstor idrottshall. | Flyttad från åtgärd till utredning till följd av minskat skolbehov. | LFP UBN LFP KTN |

Tabell 3. Tidigare beslutade åtgärder som föreslås utredas ytterligare eller utgå.

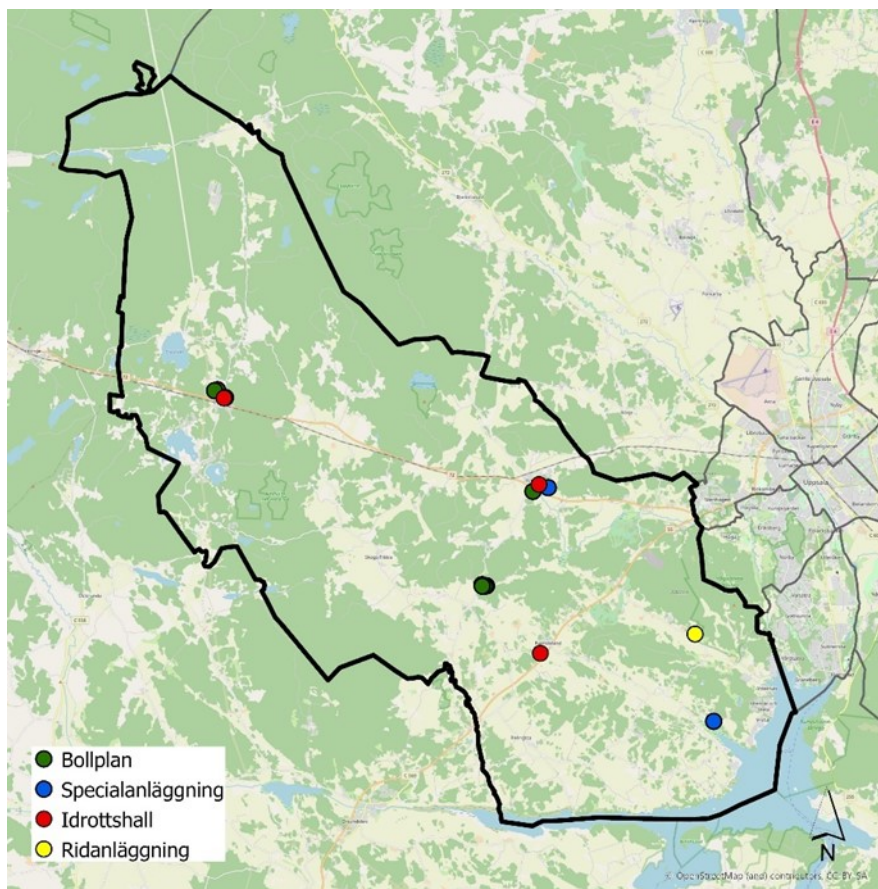
Utredningar

| Beskrivning | Koppling till annan LFP |
|--|-------------------------|
| Ny idrottshall i Eriksberg. Utredning följer Skolfastigheters förstudie för skolan. | LFP UBN LFP KTN |
| Idrottshall Flogstaskolan. Flogstaskolan. En fullstor idrottshall. Flyttad från åtgärd till utredning till följd av minskat skolbehov. | LFP UBN LFP KTN |

Tabell 4. Utredningar i årets lokalförsörjningsplan.

Ramstalund – Vänge – Järlåsa

Befintliga lokaler



| Typ | Beskrivning | Antal | Placering |
|---------------------|----------------|-------|--|
| Idrottshallar | Fullstora | 1 st | Vänge skola, Ramsta skola, Järlåsa sporthall |
| | Ej fullstora | 2 st | |
| Gräsplaner | 11-spelsplaner | 1 st | Hagby IP |
| | 7-spelsplaner | 3 st | |
| | 5-spelsplaner | 2 st | |
| Specialanläggningar | Boulebanor | 2 st | Hammarskog |

Tabell 1. Befintliga anläggningar i Ramstalund – Vänge – Järlåsa.

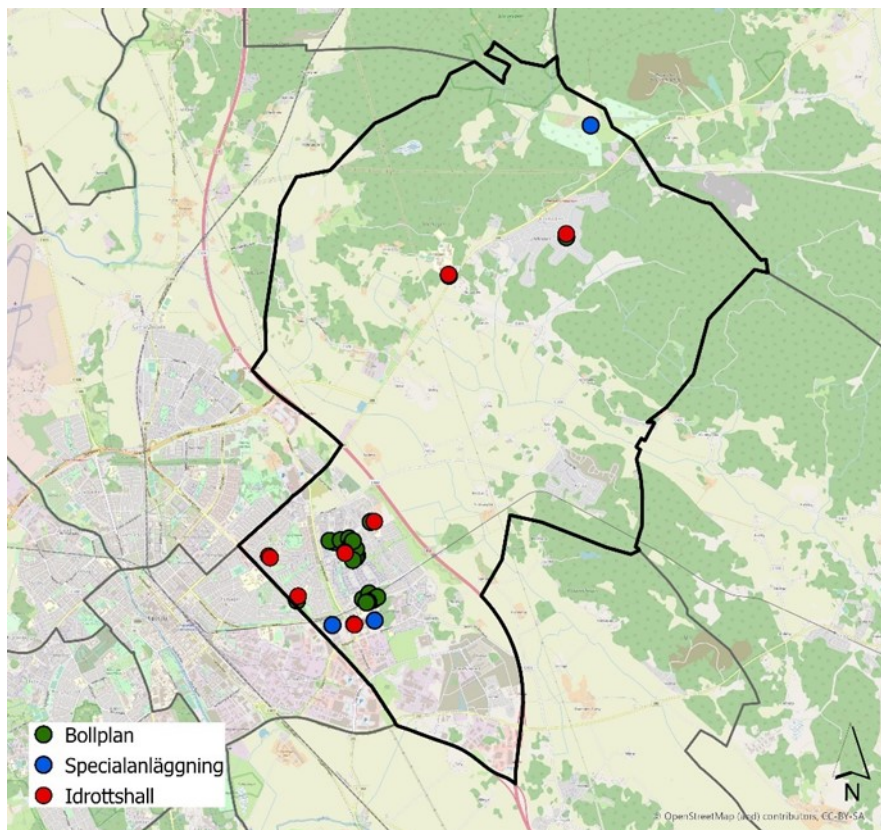
Utveckling behov och kapacitet

Vänge och Järlåsa är i översiktsplanen utpekade som prioriterade tätorter. Pågående detaljplanering möjliggör för ytterligare bostäder i Ramstalund, Vänge och Järlåsa.

Sala backe – Årsta – Vaksalabygden

Fyrislund - Slavsta - Lindbacken

Befintliga lokaler



| Typ | Beskrivning | Antal | Placering |
|---------------------|----------------|-------|--|
| Idrottshallar | Fullstora | 1 st | Life arena, Brantingskolan, Årstaskolan, Ångelstaskolan, Jällaskolan |
| | Ej fullstora | 6 st | |
| Konstgräsplaner | 11-spelsplaner | 1 st | Årsta IP, Lindbacken |
| | 9-spelsplaner | 1 st | |
| Gräsplaner | 11-spelsplaner | 2 st | Årsta IP, Årstaparken |
| | 9-spelsplaner | 1 st | |
| | 7-spelsplaner | 4 st | |
| | 5-spelsplaner | 6 st | |
| Specialanläggningar | Motorstadion | 1 st | Rörken, Årstaparken, Uppsala ponnyklubb |
| | BMX-bana | 1 st | |
| | Bordennissal | 1 st | |
| | Ridanläggning | 1 st | |

Tabell 1. Befintliga anläggningar i Sala backe – Årsta – Vaksalabygden.

Utveckling behov och kapacitet

Planerad bostadsbyggnation i området förväntas i första hand ske inom Östra Sala backe. Möjlighet för ytterligare bostäder finns också framför allt i Skölsta och Lindbacken.

Det finns ett behov av idrottshallar för att bedriva skolidrott i Årsta, och även föreningslivet i området har behov av fler träningstider. Därför planeras en ny fullstor idrottshall att byggas i Södra Årsta, i närheten av Palmbladskolan. En ny konstgräsplan planeras även på Årsta IP för att möta föreningslivets behov.

Planläggning pågår för en större grundskola, inklusive anpassad skola, en ny förskola och en idrottshall på den befintliga skolfastigheten för Årstaskolan, genomförande ligger dock längre fram i tiden. Utredning för en ny konstgräsplan i Lindbacken ska genomföras.

Nya åtgärder

| Enhetsnamn | Beskrivning | Koppling till annan LFP | Färdigställd |
|---------------------|--|-------------------------|--------------|
| Konstgräsplan Årsta | Ny 11-spels konstgräsplan som anläggs på befintlig gräsplan på Årsta IP. | Nej | 2026 |

Tabell 2. Nya åtgärder i lokalförsörjningsplanen.

Tidigare beslutade åtgärder

| Enhetsnamn | Beskrivning | Koppling till annan LFP | Färdigställd |
|-----------------------------------|--|-------------------------|--------------|
| Uppsala Ponnyklubbs ridanläggning | Säkerställa anläggningens funktioner såväl kortsiktigt som långsiktigt i form av att Uppsala kommun förvärvar den befintliga anläggningen. | Nej | 2025-2024 |
| Idrottshall Södra Årsta | Ny idrottshall för Palmbladskolan och för föreningslivet. | LFP UBN | 2030 |

Tabell 3. Tidigare beslutade åtgärder i lokalförsörjningsplanen.

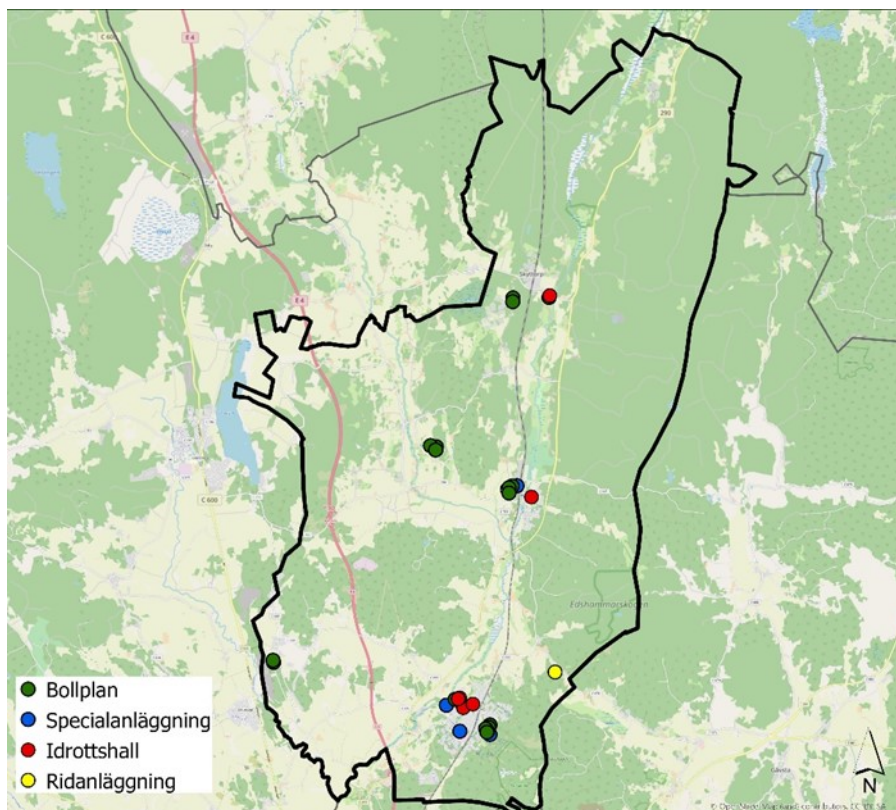
Utredningar

| Beskrivning | Koppling till annan LFP |
|---|-------------------------|
| Utred behovet av idrottshall kopplat till utredning av utbyggnationen av Årstaskolan. | LFP UBN |
| Utred förutsättningarna för en ny konstgräsplan i Lindbacken | Nej |

Tabell 4. Utredningar i årets lokalförsörjningsplan.

Storvreta – Vattholma – Skyttorp

Befintliga lokaler



| Typ | Beskrivning | Antal | Placering |
|---------------------|---|--------------------------------------|--|
| Idrottshallar | Fullstora Ej fullstora | 2 st 4 st | Storvreta sporthall, Vattholma sporthall, Pluggparadiset, Ärentunaskolan, Skyttorps skola, Storvretaskolan |
| Konstgräsplaner | 11-spelsplaner | 1 st | Storvreta konstgräs |
| Gräsplaner | 11-spelsplaner 9-spelsplaner 7-spelsplaner | 3 st 1 st 2 st | Skogsvallen, Örvallens IP, Vattholma IP |
| Specialanläggningar | Tennisbanor Skidor & skidskytte Parkour/ska tepark Beachvolley planer Ridanläggning | 1 st 1 st 1 st 1 st 1 st | Vattholma IP, Storvreta skidanläggning, Lyckebo multipark, Storvretabadet |

Tabell 1. Befintliga anläggningar i Storvreta – Vattholma – Skyttorp.

Utveckling behov och kapacitet

Storvreta, Vattholma respektive Skyttorp är i översiktsplanen utpekade som prioriterade tätorter. Pågående detaljplanering möjliggör för bostäder i samtliga tre tätorter. För Storvreta inklusive Fullerö Hage finns en fördjupad översiktsplan från 2012 och en genomförandeplan från 2018, genomförandeplanen tar höjd för cirka 2000 bostäder. Bostadsbyggandet bedöms leda till ytterligare behov av samhällsservice i olika former. Den pågående och kommande utvecklingen i området bedöms generera ett behov av skola och idrottshall. I samband med utredning av en ny grundskola i södra Storvreta utreder idrotts- och fritidsnämnden behovet av idrottsytor kopplat till utvecklingen i området.

Utredningar

| Beskrivning | Koppling till annan LFP |
|--|-------------------------|
| Utred behov av Idrottsytor kopplat till utvecklingen av Södra Storvreta. | LFP UBN |
| Nationell standard på skidskyttebanan i Storvreta. | Nej |

Tabell 2. Utredningar i årets lokalförsörjningsplan.

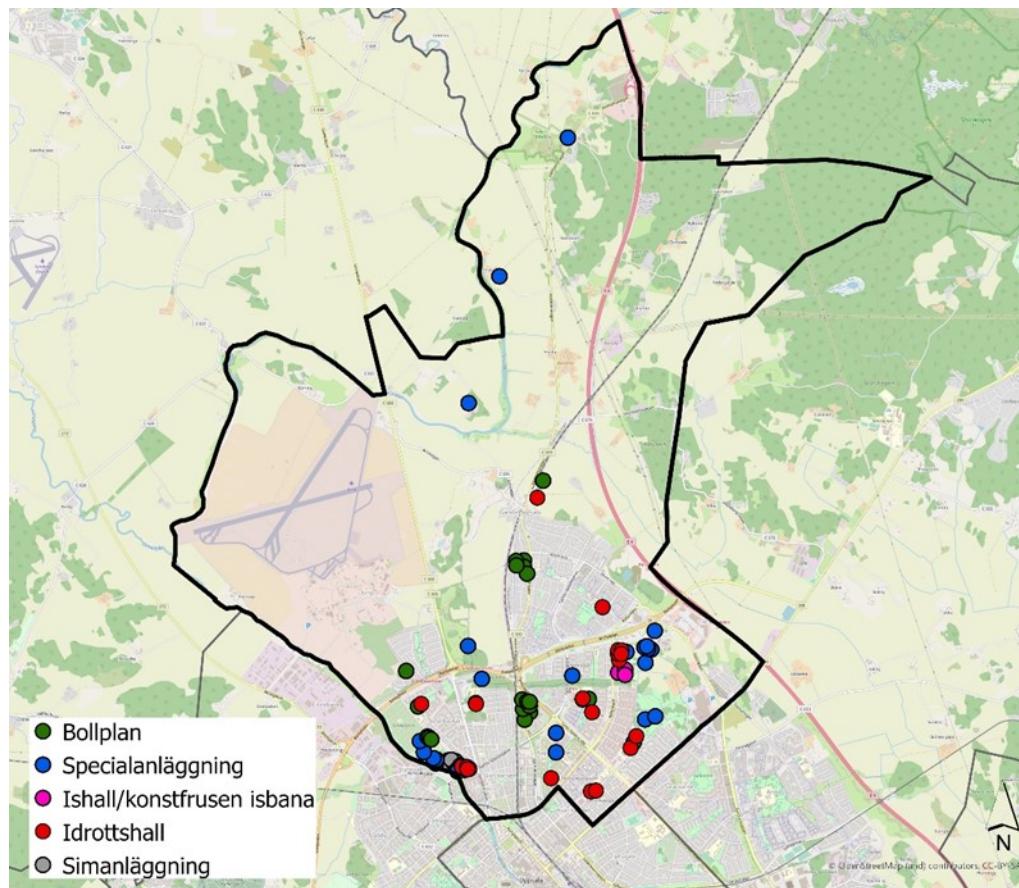
Beslutade utredningar som inte leder till lokalåtgärd

- Idrottshall i östra Storvreta. Ingen ny lokalåtgärd eftersom inget behov föreligger av denna idrottshall inom överskådlig tid.

Svartbäcken – Gränby – Gamla Uppsala

Tuna Backar – Kapellgården – Kvarngården – Nyby – Lötén

Befintliga lokaler



| Typ | Beskrivning | Antal | Placering |
|---------------------|---|---|---|
| Idrottshallar | Fullstora hallar Ej fullstora hallar | 12 st 12 st | Gamla Uppsala skola, Fyrishov, IFU arena, Gränbyskolan, Tunabergsskolan, Domarringen, Kvarngårdesskolan, Liljeforsskolan, Bellmanskolan |
| Konstgräsplaner | 11-spelsplaner 7-spelsplaner 5-spelsplaner | 2 st 1 st 3 st | Lötens IP, Anders Diöshallen, Gränbyskolan, Liljeforsskolan |
| Gräsplaner | 11-spelsplaner 7-spelsplaner 5-spelsplaner | 3 st 4 st 4 st | Lötens IP, Yrsafältet, Tunabergsskolan, Fyrisfjädern, Von bahr |
| Specialanläggningar | Simhall & utomhusbad Ishallar Beachvolleyplaner Gymnastikhall Friidrottshall Judohall Fäktningshall Bowlinghall Bangolfanläggning | 1st 4 st 5 st 5 st 1 st 1 st 1 st 1 st 1 st 1 st | Fyrishov, Fyrisfjädern, Gränby sportfält, Gränbyparken, Kapellgården, Von bahr, Röbo, Faxans skyttecentrum |

| | | | |
|--|-----------------|------|--|
| | Rugbyplan | 1 st | |
| | Frisbeegolfbana | 1 st | |
| | Boxningslokal | 1 st | |
| | Skatepark | 1 st | |
| | BMX-bana | 1 st | |
| | Friidrottsarena | 1 st | |
| | Sportskyttehall | | |

Tabell 1. Befintliga anläggningar i Svartbäcken – Gränby – Gamla Uppsala.

Utveckling behov och kapacitet

Viss förtätning möjliggörs inom lokalförsörjningsområdet, bland annat i kvarteren Vapenhuset, Takryttaren och vid Heidenstamstorg. Arbete med planering för området kring Fyrishov pågår.

Den gamla Kvarngärdesskolan har rivits och ersätts nu av en ny, större skola. De tidigare två mindre idrottshallarna på skolan ersätts med en fullstor idrottshall samt en mindre idrottshall.

Gränby sportfält är ett etablerat idrottsområde där genomförande pågår för en ny ishall och en ny simhall. Simhallen kommer att fokusera särskilt på simidrott och möta både nuvarande och framtida behov. Den ska tillgodose olika intressegrupper, som skolor för simundervisning, simidrottsföreningar och allmänheten för träning. En ytterligare ishall, D-hallen, byggs för att möjliggöra träning inom issporter och kommer att komplettera de befintliga hallarna, med året runt-användning. Dessutom planeras en upprustning av den befintliga ishall A i Gränby.

En ny konstgräsplan på Gamlis IP i Gamla Uppsala är en tidigare beslutad åtgärd. Denna konstgräsplan är högt prioriterad med beräknat färdigställande senast våren 2027.

Det framtida behovet av idrotts- och fritidsanläggningar på Fyrishovsområdet har utretts. Detta har gjorts i koordinering med arbetet med att ta fram en utvecklingsplan för Fyrishov. I denna plan ska den växande stadens behov av grönytor, idrottsanläggningar, bostäder och allmänhetens tillgång till stråket längs Fyrisån tas tillvara.

Nya åtgärder

| Enhetsnamn | Beskrivning | Koppling till annan LFP | Färdigställd |
|----------------------------|--|-------------------------|--------------|
| Beachvolleyplaner Fyrishov | 8 st nya beachvolleyplaner i utvecklingen av Fyrishovsområdet. | Nej | 2027 |

Tabell 2. Nya åtgärder i lokalförsörjningsplanen.

Tidigare beslutade åtgärder

| Enhetsnamn | Beskrivning | Koppling till annan LFP | Färdigställd |
|--------------------------------|---|-------------------------|--------------|
| Idrottshall Kvarngärdesskolan | En fullstor idrottshall och en ej fullstor idrottshall. | LFP UBN LFP KTN | 2025 |
| Ishall D-hall Gränby sportfält | Ny ishall (D-hall) mellan A-hallen och C-hallen. | Nej | 2025 |

| | | | |
|-----------------------------------|---|-----|-----------|
| Ishall A-hall Gränby sportfält | Upprustning och tillpassning av A-hallens arenarum | Nej | 2026 |
| Simidrottsanläggning Gränby | En ny simhall i med placering på Gränby sportfält | Nej | 2026 |
| Konstgräsplan Gamla Uppsala | Gamla Uppsala. 11-spelsplan. Målet är att konstgräsplanen står färdig så snart som är möjligt. Om ett tidigare färdigställande är möjligt utifrån förutsättningar ska det realiseras. | Nej | 2026-2027 |

Tabell 3. Tidigare beslutade åtgärder i lokalförsörjningsplanen.

Tidigare beslutade åtgärder som föreslås utredas ytterligare eller utgå

| Åtgärd | Förklaring | Koppling till annan LFP |
|------------------------|--|-------------------------|
| Evenemangsarena Gränby | Utgår ur LFP IFN. Evenemangsarena hanteras i separat uppdrag om att utveckla Uppsala som evenemangsstad. | Nej |

Tabell 4. Tidigare beslutade åtgärder som föreslås utredas ytterligare eller utgå.

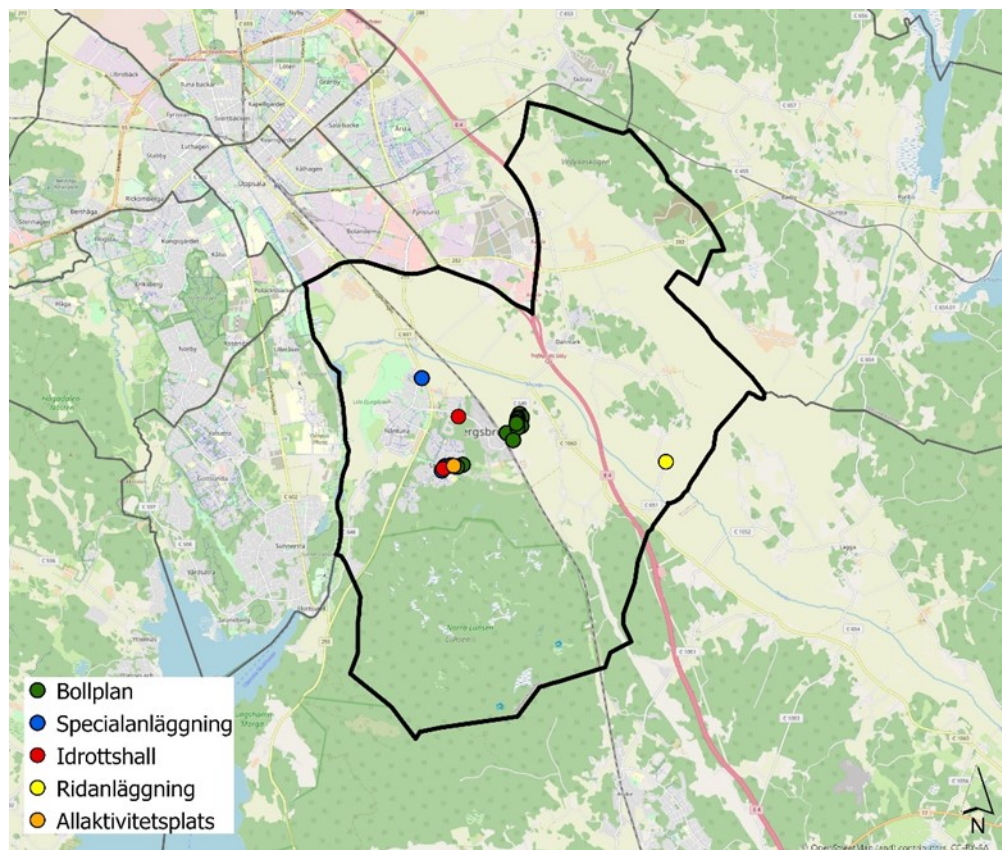
Utredningar

| Beskrivning | Koppling till annan LFP |
|--|-------------------------|
| Utredning om Fyrishovs simanläggnings livslängd och framtida behov | Nej |
| Utred behov fritidsanläggningar i Fyrishovsområdet, i koordinering av idrottsundervisning Tunabergsskolan. | LFP UBN LFP KTN |
| Utred behovet av idrottshall vid Fredrika Bremerskolan i samband med renovering/ombyggnation. | LFP UBN |

Tabell 5. Utredningar i årets lokalförsörjningsplan.

Sävja – Bergsbrunna – Danmark

Befintliga lokaler



| Typ | Beskrivning | Antal | Placering |
|---------------------|-------------------|-------|--------------------------------------|
| Idrottshallar | Fullstora | 1 st | Stordammens skola, Uppsävjaskolan |
| | Ej fullstora | 1 st | |
| Konstgräsplaner | 11-spelsplaner | 1 st | Sävja IP |
| | 5-spelsplan | 1 st | |
| Gräsplaner | 11-spelsplaner | 2 st | Danelid, Sävja IP |
| | 7-spelsplaner | 1 st | |
| | 5-spelsplaner | 2 st | |
| Specialanläggningar | Beachvolleyplaner | 1 st | Sävja IP, Sävja kulturcentrum |
| | Boulbanor | 4 st | |
| | Pumptrackbana | 1 st | |
| | Skatepark | 1 st | |

Tabell 1. Befintliga anläggningar i Sävja – Bergsbrunna – Danmark.

Utveckling behov och kapacitet

Utbyggnadsplanerna i stadsnoden Sävja-Bergsbrunna är det största utvecklingsområdet i Uppsala kommun. Fördjupad översiktsplan för Sydöstra stadsdelarna (Sävja –Bergsbrunna) är framtaget för att möjliggöra utbyggnad för 21 500 bostäder. Samhällsservice i form av bostäder, förskolor, skolor, idrottsytor och annan service behöver planeras för att möta de nya boendes behov. För idrotts- och fritidsnämndens del innebär detta att det i dagsläget inte går att ange hur många nya idrottshallar som kommer att behövas.

Den stora väntade befolkningsökningen i Sävja-Bergsbrunna innebär att det kommer finnas behov av nya idrottsanläggningar i stadsnoden. Utredning av behovet ska genomföras för att avgöra vilka anläggningar som ska lokaliseras i Sävja-Bergsbrunna och i vilken omfattning.

Utredningar

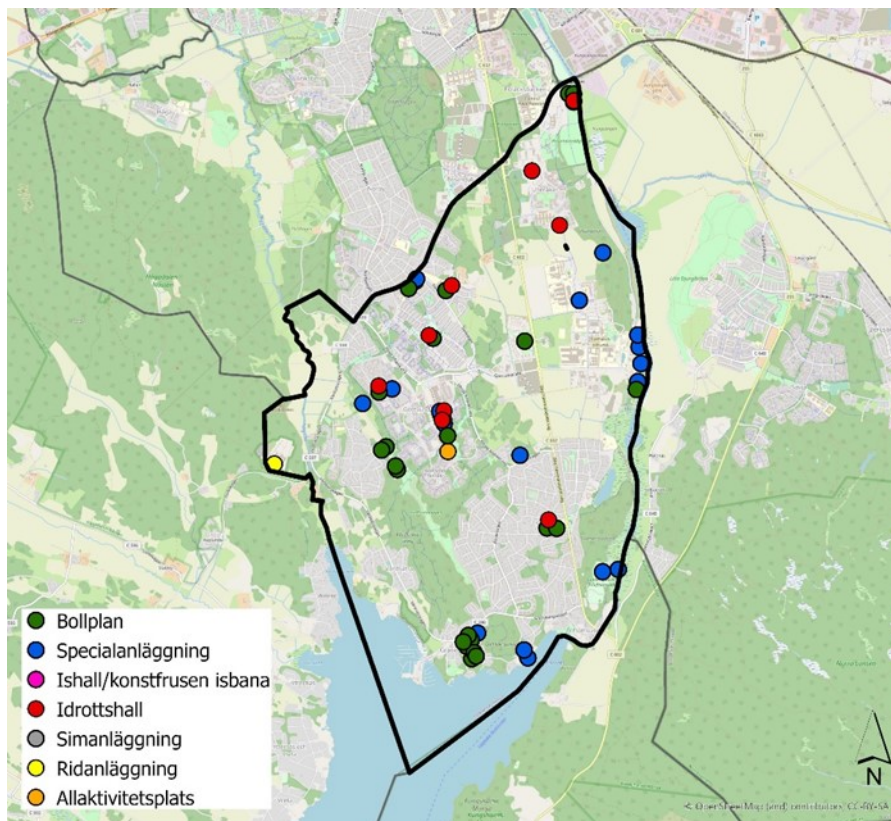
| Beskrivning | Koppling till annan LFP |
|---|-------------------------|
| Idrottshall. Utred behov av idrottshall i samband med utredning om utbyggnation av Nåntunaskolan. | LFP UBN |
| Idrottshall. Utred behov av idrotts- och fritidsanläggningar i utbyggnaden av Sävja-Bergsbrunna. | LFP UBN LFP KTN |

Tabell 2. Utredningar i årets lokalförsörjningsplan.

Valsätra – Gottsunda – Sunnersta

Vårdsätra – Ulleråker – Ultuna

Befintliga lokaler



| Typ | Beskrivning | Antal | Placering |
|---------------------|--|--|---|
| Idrottshallar | Fullstora Ej fullstora | 1 st 7 st | Gottsundaskolan, Växthusets skola, Bäcklösaskolan, Lundellska skolan, Valsätraskolan, Ekuddens skola |
| Konstgräsplaner | 11-spelsplaner | 1 st | Valsätraskolan |
| Gräsplaner | 11-spelsplaner 9-spelsplaner 7-spelsplaner | 2 st 2 st 5 st | Valsätra IP, Gottsundagipen, Granebergs IP, Kronåsen |
| Specialanläggningar | Simhall Ishall Beachvolleyplaner Skidanläggningar Friidrottsanläggning BMX-bana Ridanläggning Danssal | 1 st 1 st 3 st 1 st 1 st 1 st 1 st 2 st | Gottsundabadet, Sunnerstagropen, Valsätra IP, Ulltuna, Lundellska skolan, Granebergsparken, Stenhammarsparken, Alnäs |

Tabell 1. Befintliga anläggningar i Valsätra – Gottsunda – Sunnersta.

Utveckling behov och kapacitet

Program för utbyggnad av Gottsunda-Valsätraområdet anger att mellan 5 000–7 000 nya bostäder ska möjliggöras. Förutom ny skola, allaktivitetshus och idrottshall kan ytterligare skolplatser behöva tillgodoseas på längre sikt.

Både Ulleråker och Ultuna planeras rymma cirka 6 000 bostäder vardera. Utbyggnaden i området bedöms leda till ett behov av social infrastruktur.

Konstgräsplaner och en allaktivitetsplats kommer att tillskapas i området. För att säkra behovet av anläggningar för idrott och fysisk aktivitet i samband med utvecklingen av Gottsundaområdet planeras det för idrottshallar. Det ska utredas om den befintliga idrottshallen i Gottsunda centrum ska vara kvar samt undersökas om ytterligare idrottshallar behövs. Spontanidrottsanläggningar eller allaktivitetsparker ska utformas i nära dialog med olika grupper i Gottsundaområdet med målet att platserna ska vara inkluderande och välkomnande. I Ulleråker och Ultuna planeras för idrottshallar, men då skolornas framtida organisation ännu inte är fastställd, är en stor del av lokaliseringsplaneringen ännu i ett tidigt skede.

En simhall finns idag inrymd i den södra delen av Gottsundas centrumbbyggnad. Denna simhall är snart uttjänt. En ny simhall med en 25 meters bassäng ska därför byggas vid Gottsunda torg och stadsstråket.

Tidigare beslutade åtgärder

| Enhetsnamn | Beskrivning | Koppling till annan LFP | Färdigställd |
|------------------------------|---|-------------------------|----------------------|
| Valsätra IP | Ombyggnation av befintlig idrottsplats. | Nej | 2025 2024 |
| Konstgräsplan Gottsunda | Gottsunda. 9-spelplan. | Nej | 2025 |
| Konstgräsplan Sunnersta | 11-spelplan, omläggning av naturgräs till konstgräs. | Nej | 2025 |
| Konstgräsplan Ulleråker | 11-spelsplan. På Kronåsens nuvarande fotbollsplaner. I koordinering med beachhandbollsplaner. | Nej | 2026 |
| Allaktivitetsplats Gottsunda | Allaktivitetsplats i Gottsunda | Nej | 2028 |
| Simhall Gottsunda | Ny simhall med en 25 m bassäng som både ersätter det befintliga Gottsundabadet och som möter ökade behovet för hela södra staden. | LFP KTN | 2029 |

Tabell 2. Tidigare beslutade åtgärder i lokalförsörjningsplanen.

Tidigare beslutade åtgärder som föreslås utredas ytterligare eller utgå

| Åtgärd | Förklaring | Koppling till annan LFP |
|---|--|-------------------------|
| Konstgräsplan. Ulleråker, plan 2. 11-spelsplan | Framflyttad/bortprioriterad på grund stadsutvecklingen i Ulleråker är försenad. | Nej |
| Idrottshall Treklängens skola. En fullstor idrottshall. | Behovet av denna idrottshall utreds i samband med att behovet av idrottshallar i Gottsunda utreds. | LFP UBN LFP KTN |

Tabell 3. Tidigare beslutade åtgärder som föreslås utgå.

Utredningar

| Beskrivning | Koppling till annan LFP |
|--|-------------------------|
| Nytt elljusspår Gottsundagipen. | Nej |
| Utred behovet av idrottshallar i södra Ulleråker i samband med utvecklingen av stadsdelen | LFP UBN |
| Utred en ny konstgräsplan i Ulleråker. Flyttad från åtgärd till utredning. | Nej |
| Utred behovet av idrottshallar i samband med utvecklingen av Ultuna. | LFP UBN |
| Utred behovet av idrottshallar i Gottsunda, och det långsiktiga behovet av den befintliga idrottshallen i Gottsunda centrum. | LFP UBN |

Tabell 4. Utredningar i årets lokalförslagsplan.

Beslutade utredningar som inte leder till lokalåtgärd

- Konstgräsplan. Utred inomhushall konstgräsplan i Gottsunda. Ingen ny lokalåtgärd eftersom denna utredning ersätts av en utredning av inomhushall konstgräsplan i hela Uppsala kommun.

Bilaga 2 – Färdigställda åtgärder 2024

| Enhet | Beskrivning |
|---------------------------------------|--|
| BMX bana Gränby | Flytt av den befintliga BMX banan i Gränby till en ny placering i Gränby. |
| Elljusspår & Utegym Fålhagsparken | Elljusspår i stadsnära parkmiljö med utegym, i koordinering med avdelningen gata/park/natur. |
| Konstgräsplan Fålhagens IP | Fålhagens IP. 7-spelplan. Omläggning av grusplan till konstgräs. |
| Idrottshall Jälla | Jälla. En fullstor idrottshall som ersätter den befintliga hallen som rivs. |
| Allaktivitetsplats Rosendal | Rosendal, R-ytan. 5-spelsplaner konstgräs, motionsslinga, parkourbana mm. |
| Idrottshall multihuset Rosendal | Rosendal, Multihuset. En fullstor och en ej fullstor idrottshall. |
| Idrottshall Gottsundaskolan | Gottsunda, nya Gottsundaskolan. En fullstor idrottshall som ersätter den ena av de 2 st ej fullstora hallarna som tidigare fanns i den nu rivna boule och bollhallen i Gottsunda |
| Idrottshall Polacksbacken 1 | Polacksbacken idrottshall 1. En ny mellanstor idrottshall. Idrottshallen är för gymnasieskolan och föreningslivet. |

Tabell 1. Färdigställda åtgärder 2024