

Lokalförsörjningsplan

för kultur- och fritidslokaler 2025-2034

Beslutad i kulturnämnden 2024-11-19

Godkänd i kommunstyrelsen 2024-12-11



Innehåll

Sammanfattning.....	3
Inledning.....	4
Styrning och uppdrag.....	6
Behov- och kapacitetsanalys.....	7
Utblick.....	15
Åtgärder och utredningar.....	17
Ekonomi- och kostnadsutveckling.....	23
Bilaga 1 - Områdesbeskrivning.....	1
Bilaga 2 – Färdigställda åtgärder 2024.....	1

Sammanfattning

Lokalförsörjningsplan för kultur- och fritidslokaler (LFP KTN 2025) är kommunens planering för lokaler inom kulturnämndens verksamhetsområde.

Den övergripande styrningen redovisas på sidan 6.

Sammanfattat behov

Behovsanalysen visar att det totalt finns ett ökat behov under de kommande åren. Konst och kulturarv, bibliotek och kulturskola har behov av nya och upprustade lokaler. För fritidslokaler finns fortfarande ett behov av nya och utvecklade lokaler, men ett något minskat från tidigare lokalförsörjningsplan. Detta utifrån den nya befolkningsprognosen som innebär färre barn och ungdomar.

Behovsanalysen redovisas i sin helhet på sidan 7-11.

Sammanfattade åtgärder och utredningar

Åtgärder är projekt som ska genomföras för att möta ett behov. Lokalförsörjningsplanen föreslår fyra nya åtgärder. I planen revideras även tidigare beslutade åtgärder utifrån nya förutsättningar, sedan tidigare finns 18 åtgärder beslutade och åtta tidigare beslutade åtgärder föreslås utredas mer eller utgå.

Utredningarna syftar till att utreda hur ett behov ska mötas, innan det lyfts till åtgärdsförslag. Planen innehåller 32 utredningar, varav tolv är nya.

Alla åtgärder och utredningar redovisas i sin helhet på sidan 17-22.

Sammanfattning ekonomi

Åtgärderna innebär ekonomiska åtaganden för kommunkoncernen i form av investeringar i fastigheter och inventarier samt kostnader för hyra och verksamhetsdrift. Nya och tidigare beslutade åtgärder i denna plan innebär:

- 191,9 mkr i investeringar i fastigheter i kommunkoncernen, varav 17,5 mkr är för nya åtgärder
- 19,3 mkr i investeringar för kulturnämnden, varav 0,5 mkr är för nya åtgärder
- 19,3 mkr i ökade hyreskostnader för kulturnämnden, varav 3 mkr är för nya åtgärder

Till detta tillkommer kostnader för drift av verksamheterna.

De ekonomiska konsekvenserna redovisas i sin helhet på sidan 23-26.

Inledning

Lokalförsörjningsplan för kultur- och fritidslokaler (LFP KTN 2025) är kommunens planering för lokaler inom kulturnämndens verksamhetsområde.

Lokalförsörjningsplanerna revideras årligen. Planer som berör varandra koordineras för att skapa en sammanhållen och kontinuerlig process för kommunens planering.

Planens innehåll

Lokalförsörjningsplanen redovisar:

- Styrning och uppdrag
- Behov och kapacitet
- Åtgärder och utredningar
- Utblick
- Ekonomiska konsekvenser

I bilagor redovisas områdesindelning med objektsredovisning, färdigställda åtgärder och ekonomisk per åtgärd.

Definitioner

Begreppsförklaring

Kulturnämnden ansvarar för en rad olika verksamheter. Nedan beskrivs de olika verksamheternas inriktning.

Fritidslokaler

Innefattar lokaler för fritidsklubb, fritidsgård, allaktivitetshus i Gottsunda och Gränby, kulturhuset Grand samt allaktivitetshus Allis.

- Fritidsklubb är en öppen fritidsverksamhet som erbjuds barn 10–12 år i enlighet med skollagen.
- Fritidsgårdar bedriver öppen fritidsverksamhet för åldern 13–18 år. Några enheter har riktad verksamhet för unga med funktionsnedsättning där målgruppen är upp till 21 år.
- Allaktivitetshus är mötesplatser för alla åldrar och lokaliserade i skolor.
- Kulturhuset Grand är ett kulturhus för unga
- Allaktivitetshuset Allis är inget klassiskt allaktivitetshus utan en mötesplats för alla åldrar med fokus på barn och unga och erbjuder olika typer av aktiviteter.

Bibliotek

Folkbiblioteksverksamheten lyder under bibliotekslagen (SFS 2013:801). I Uppsala kommun ligger ansvaret för folkbibliotek under kulturnämnden och skolbibliotek under utbildningsnämnden. Bibliotek ansvarar också för kommunens kulturhus som är en mötesplats för alla åldrar där kulturverksamhet utgör en väsentlig del av verksamhetsinnehållet.

Kulturskola

Uppsala kulturskola erbjuder frivillig undervisning inom musik, sång, dans, teater, bild och form, film och kreativt skrivande för barn och unga i åldrarna 6 till 20 år.

Scener, produktionslokaler, museum, naturskola och övriga kulturlokaler

- Scener och produktionslokaler är platser för uppvisande och skapande av konstnärliga uttryck. Dessa drivs antingen genom egen regi eller genom bidrag till eller i samverkan med externa aktörer.
- Museum kan drivas i egen regi av kommunen eller av externa aktörer via bidrag eller samverkan. Exempel på museer i egen regi är Biotopia som är ett biologiskt museum, Uppsala konstmuseum och Uppsala slottshistoriska.
- Naturskolan arbetar med förskolor och grundskolor i Uppsala kommun oavsett regi, för att ge eleverna positiva naturupplevelser och lägga grunden för kunskap om miljö och ekologiska samband.
- Övriga kulturlokaler innefattar lokaler som upplåts, hyrs ut eller nyttjas av föreningsliv och civilsamhället för kulturella ändamål som inte rymts i övriga kategorier.

Styrning och uppdrag

Planen utgår från kulturnämndens ansvarsområden och de mål och uppdrag som fastställs av kommunfullmäktige i Mål och budget 2024 med plan för 2025–2026 (KSN-2022-03219). Arbetet med framtagandet av denna lokalförsörjningsplan är koordinerat med Mål och budget 2025 med plan för 2026–2027.

Kommunstyrelsen ansvarar för kommunens strategiska försörjning av lokaler och bostäder. Kommunstyrelsen ska tillhandahålla lokaler som är ändamålsenliga, hållbara och kostnadseffektiva.

Arbetets organisation

LFP KTN 2025 tas fram genom ett samarbete mellan kultur-, idrotts- och fritidsförvaltningen, kommunledningskontoret samt de kommunala bolagen Uppsala kommun Skolfastigheter AB och Uppsala kommun arenor och fastigheter AB. Arbetet med framtagandet leds och samordnas av kommunledningskontoret.

Planen beslutats av kulturnämnden och godkänns av kommunstyrelsen.

Lagbestämmelser och krav

Arbetet med bostads- och lokalförsörjning utgår från lagar, krav och kommunala styrdokument. Det handlar bland om att se till barnets behov enligt barnkonventionen, de äldres perspektiv i enlighet med äldrevänlig kommun och en jämställd prioritering oavsett kön eller bakgrund.

Lagbestämmelser fritidsklubb

Fritidsverksamhet för barn till och med 12 år lyder under Skollagen (2010:800). Kommunen ska erbjuda fritidshem till och med vårterminen det år en elev fyller 13 år. Från och med höstterminen det år en elev fyller 10 år får kommunen erbjuda öppen fritidsverksamhet (fritidsklubbar) i stället för fritidshem (14 kapitlet 3 – 8 §§ och 25 kapitlet 5§).

Lagbestämmelser bibliotek

Folkbiblioteksverksamheten lyder under bibliotekslagen (SFS 2013:801).

Lagbestämmelser museer

Museiverksamhet omfattas av museilagen (2017:563) med bestämmelser för det allmänna museiväsendet

Funktionsprogram

Arbetet för att ta fram ett funktionsprogram för fritidslokaler pågår och synkas med verksamhetens genomlysning och framtagande av kriterier för olika fritidsverksamheter. I övrigt finns inga funktionsprogram beslutade eller påbörjade av nämnden.

Behov- och kapacitetsanalys

Befolkningsprognos

År 2023 bodde drygt 245 300 personer i Uppsala kommun. Kommunen väntas växa och få en ökad befolkning under lång tid framöver. Årets prognos visar en lägre ökningstakt för totalbefolkningen jämfört med förra årets prognos. År 2034 antas befolkningen uppgå till drygt 272 300 personer, en ökning med cirka 27 000 personer jämfört med år 2023.

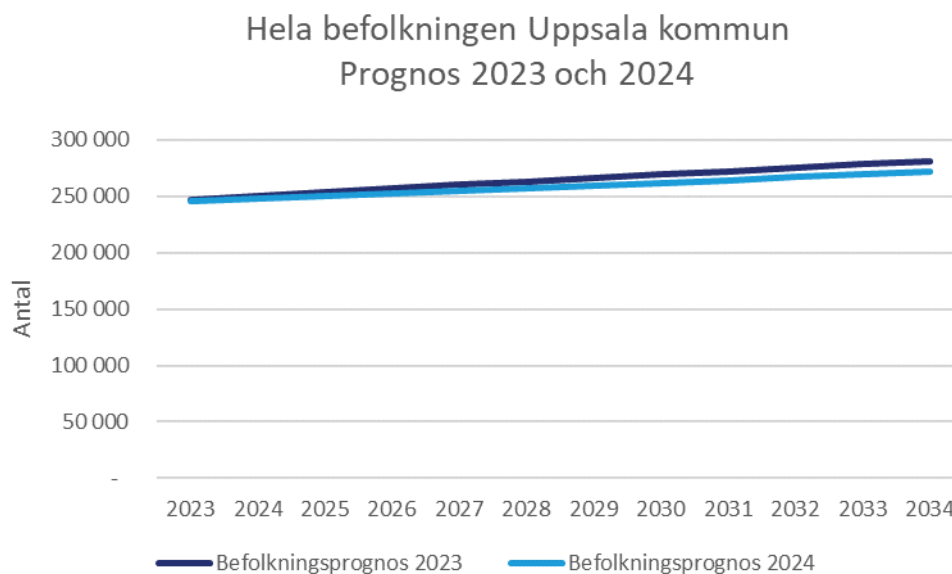


Diagram 1. Kommunprognos för totalbefolkningen Uppsala kommun 2023 och 2024, 2023-2034.

På en 10 årshorisont ökar samtliga åldersgrupper i antal förutom åldersgruppen 6-15 år som minskar i förhållande till 2023. Åldersgruppen 1-5 år minskar i antal de första fem åren för att sedan öka igen. Störst procentuell ökning bedöms ske i åldersgruppen 80+ som ökar med 55 % under tioårsperioden. Efter år 2034 väntas totalbefolkningen fortsätta öka i jämn takt fram till år 2050. Variationer i prognoser från olika år visar på att kommunen måste ha beredskap både för en ökning och för en minskning i befolkningsutvecklingen.

Behov och kapacitet

Kulturnämndens grunduppdrag anger att: *“Nämnden verkar för funktionella lokaler av erforderlig kapacitet åt verksamheter i egen regi, samt bevakar lokaltillgång för externa aktörer så som det fria kulturlivet, föreningsverksamhet och allmänheten”* (KTN-2022-00363). Att bevaka lokaltillgången för externa aktörer, innebär inte att hyra in för att hyra ut till externa aktörer, utan motsvarar de allmänna skrivningar i kulturpolitiska programmet om att verka för och främja. Det kan exempelvis ske genom att ge verksamhetsbidrag som möjliggör att externa aktörer kan hyra in de lokaler som verksamheterna behöver.

Kulturnämnden har ett något mindre behov av fritidslokaler utifrån sänkt befolkningsprognos för barn- och unga jämfört med lokalförsörjningsplanen för 2024, detta i synk med lokalförsörjningsplanen för utbildningsnämnden. Det finns dock fortsatt ett behov av nya och utvecklade fritidslokaler i hela Uppsala kommun, likväl som övriga kulturlokaler, bibliotek samt lokaler för kulturskolan.

Fritidslokaler

Fritidslokaler innefattar lokaler för fritidsklubb, fritidsgård och mötesplatser för unga och allaktivitetshus.

Fritidsklubbar

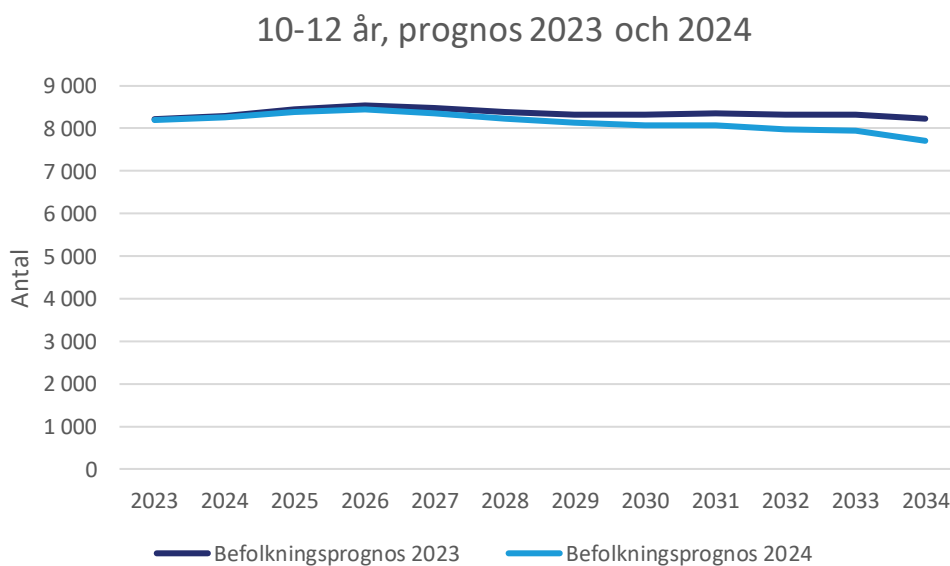


Diagram2. Jämförelse befolkningsprognos 2023 och 2024 för åldersgruppen 10-12 år.

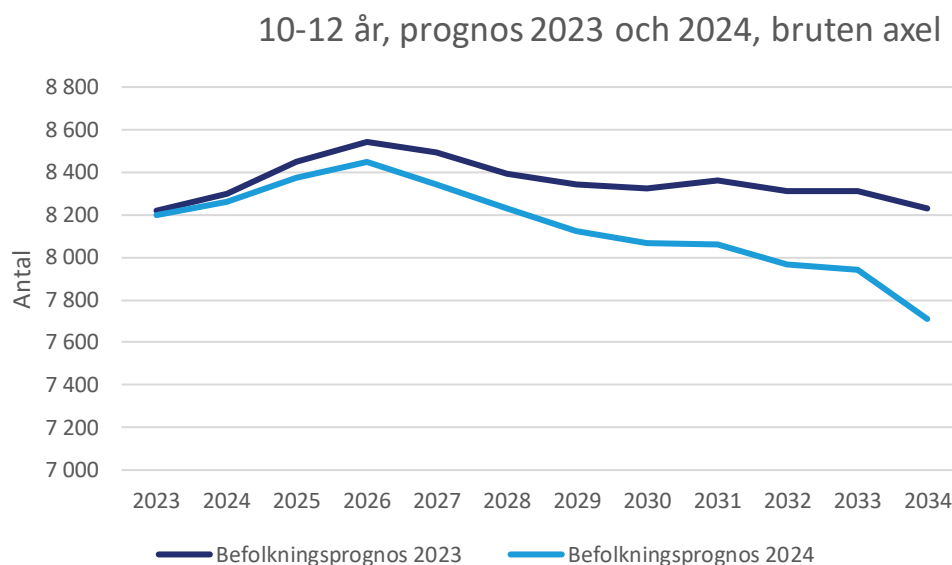


Diagram 3. Jämförelse befolkningsprognos 2023 och 2024 för åldersgruppen 10-12 år. Bruten axel.

Fritidsklubbarnas målgrupp är personer i åldern 10-12 år. Befolkningsprognosen för åldersgruppen 10-12 år sänks i 2024 års prognos i jämförelse med 2023. Åldersgruppen ökar de första åren men bedöms minska till slutet av tioårsperioden, från cirka 8 200 barn år 2023 till 7 700 barn år 2034, en minskning med cirka 500 barn i åldersgruppen.

Behovet av nya fritidsklubbar styrs både av var barn bor och var de går i skolan, eftersom många väljer att gå i skola och på fritidsklubb i sitt närområde. Därför följer utvecklingen av fritidsklubbar i de flesta fall utbildningsnämndens lokalförsörjningsplan för nya grundskolor. En tidigare beslutad åtgärd där fritidsklubben inte är lokaliserad i en grundskola är åtgärden för Brantingstorg, där verksamheten istället ska samnyttja lokaler med bland annat bibliotek och daglig verksamhets kreativa verkstad.

Fritid Uppsala driver 25 fritidsklubbar i egen regi och har en relativt bra geografisk spridning. Två geografiska områden som är i behov av fritidsklubb är Årsta och centrala staden. Dessa behov tillgodoses av tidigare beslutad åtgärd om ny fritidsklubb i Årsta, innan den nya Årstaskolan står klar samt utredning om fritidsverksamhet för ungdomar samt fritidsklubb på Norra Hovstallängen.

Fritidsgårdar och mötesplatser för unga

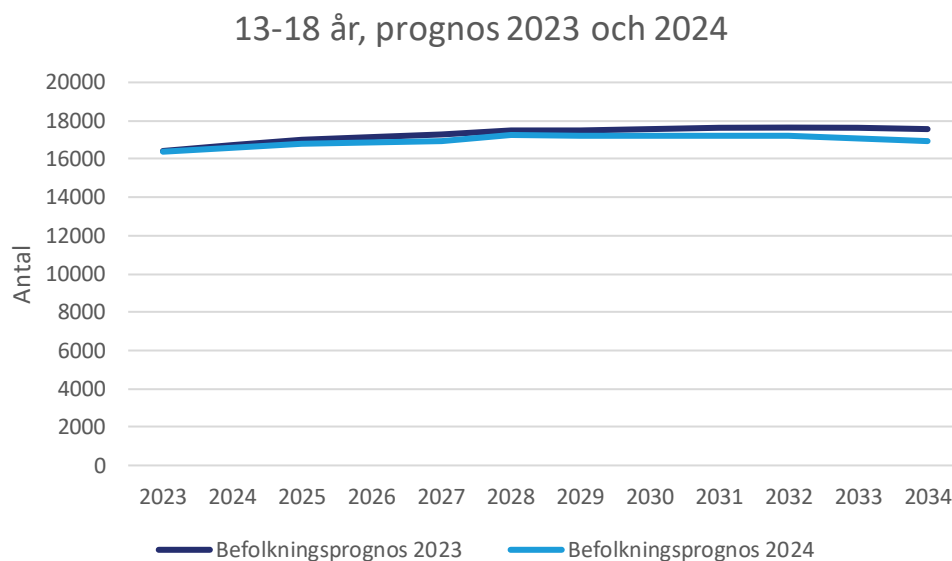


Diagram 4. Jämförelse befolkningsprognos 2023 och 2024 för åldersgruppen 13-18 år.

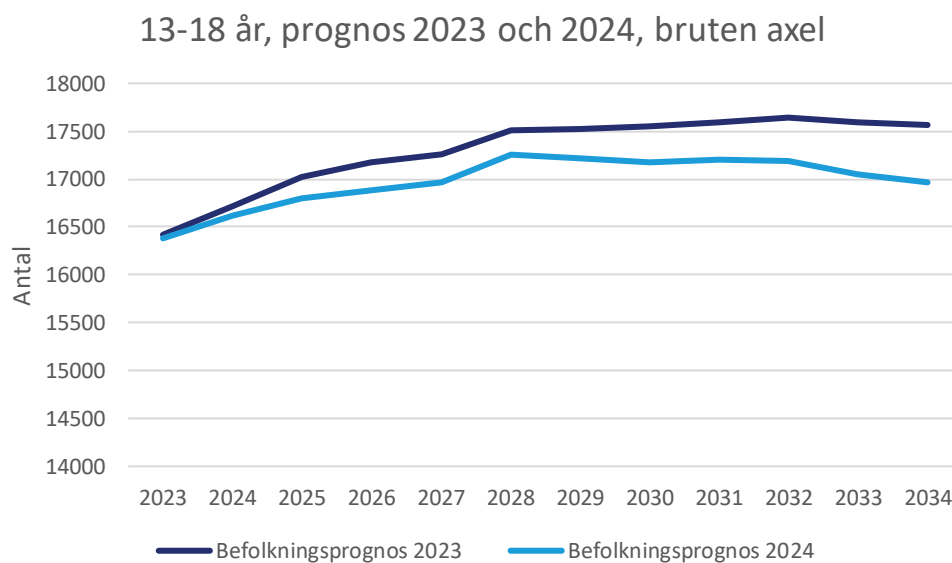


Diagram 5. Jämförelse befolkningsprognos 2023 och 2024 för åldersgruppen 13-18 år. Bruten axel.

Fritidsgårdarna vänder sig till personer i ålder 13-18 år. Åldersgruppen 13-18 år har sänkts i prognosen 2024 i förhållande till prognosen 2023, men åldersgruppen bedöms fortfarande att ha ökat i slutet av tioårsperioden. Åldersgruppen bedöms öka från cirka 16 400 personer 2023 till 16 950 personer 2034.

Attraktiva och aktuella mötesplatser för ungdomar och fritidsgårdar är en viktig del av Fritid Uppsalas uppdrag. I Uppsala kommun finns 17 fritidsgårdar som drivs i kommunal regi samt Kulturhuset Grand. Fritidsgårdarna finns i de flesta stads- och landsbygdskommuner. Olika profilering av verksamheten ställer olika krav på lokaler.

När staden växer finns behov av att utöka tillgången till mötesplatser av olika slag. Många fritidsgårdar delar lokal med fritidsklubb och är därmed lokalintegrerade i grundskolor. Men det finns också behov av nya mötesplatser för unga som inte är

traditionella fritidsgårdar. I Storvreta och centrala staden är behovet stort av att utveckla fritidsverksamheten för ungdomar, där finns sedan tidigare beslutade åtgärder om att utveckla verksamhet för ungdomar i Storvreta samt fritidsverksamhet i synk med träffpunkt på Norra Hovstallängen. Sedan tidigare finns också en beslutad åtgärd för nya lokaler för ungdomskulturverksamhet som planeras genomföras i början av 2025.

Allaktivitetshus och kulturhus

Under 2024 invigdes allaktivitetshuset i Nya Gottsundaskolan, och sedan tidigare finns allaktivitetshus i Gränby och kulturhusen i Stenhagen och Sävja. Allaktivitetshusen bygger på att lokaler samnyttjas med skolan medan kulturhusen är samlokaliserade med bibliotek. Därutöver finns också kulturhuset Grand som drivs av fritid Uppsala och är ett kulturhus för ungdomar. Fritid Uppsala ansvarar för verksamheten i Allaktivitetshuset och kulturhuset Grand medan Bibliotek Uppsala ansvarar för verksamheten i Kulturhusen.

Bibliotek

Enligt bibliotekslagen ska varje kommun ha folkbibliotek och de ska vara tillgängliga för alla. Särskilt uppmärksamhet ska visas vissa grupper, som barn, unga, personer med funktionsnedsättningar, personer med andra modersmål samt de nationella minoriteterna. Bibliotek ska enligt kommunens biblioteksplan etableras i lokaler som möjliggör utveckling, samverkan och samlokalisering, samt lokaliseras där kommunens invånare naturligt rör sig. År 2022 använde 22% av Uppsala kommuns befolkning ett lånekort, och år 2023 hade Bibliotek Uppsala ca 1,2 miljoner fysiska besök i sina lokaler.

Bibliotek Uppsala har gjort en genomlysning av verksamheten som färdigställdes och presenterades för kulturnämnden 2023. Syftet med genomlysningen var att ge vägledning för hur de kommande årens ekonomiska utmaningar kan mötas samtidigt som invånarnas behov av lagstadgad biblioteksservice tillgodoses i en växande stad. En ny biblioteksplan är under framtagande och antas enligt plan under hösten 2024. Utifrån det arbetar Bibliotek Uppsala för att skapa fler och bättre tekniska lösningar som resulterar i utökade öppettider, så kallat Meröppet. Det ställer större krav på säkerhet och tillgänglighet i lokalerna. Verksamheten arbetar också för att utveckla den mobila verksamheten för att komplettera de områden på landsbygden och i stadsdelar som saknar fysiska bibliotek.

För att möta framtida behov finns sedan tidigare en beslutad åtgärd i lokalförsörjningsplanen om återflytt av biblioteksverksamhet vid Brantingstorg.

Det finns också två tidigare beslutade utredningar: nya lokaler för biblioteket i Björklinge samt nytt bibliotek i Börjetull.. Det finns även ett behov av att se över utvecklingen av hela kvarteret Sandbacken, där Stadsbiblioteket ligger, denna utredning genomförs av verksamheten. Som ett resultat av Bibliotek Uppsalas genomlysning föreslås en ny utredning om ett nytt bibliotek vid Heidenstamstorg i årets lokalförsörjningsplan.

Kulturskola

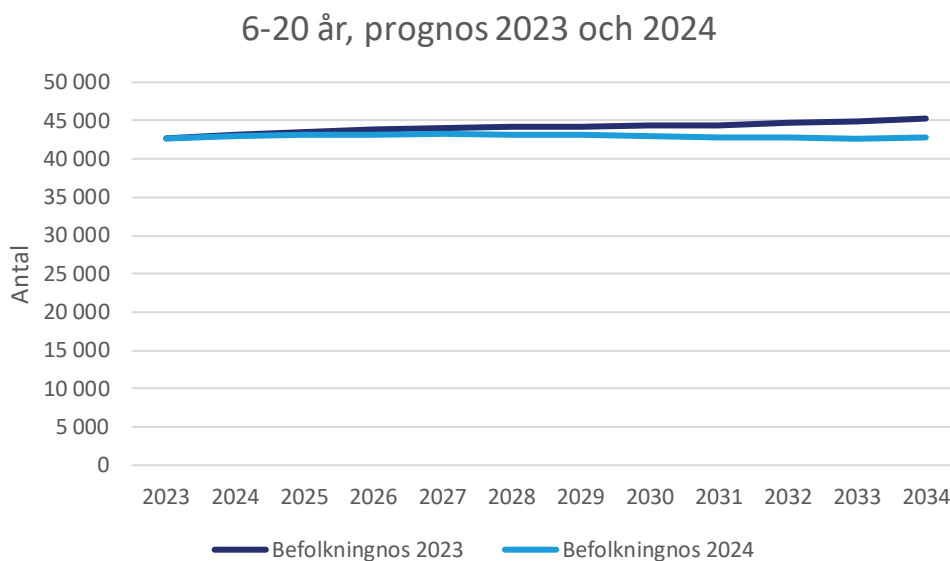


Diagram 6. Jämförelse befolkningsprognos 2023 och 2024 för åldersgruppen 6-20 år.

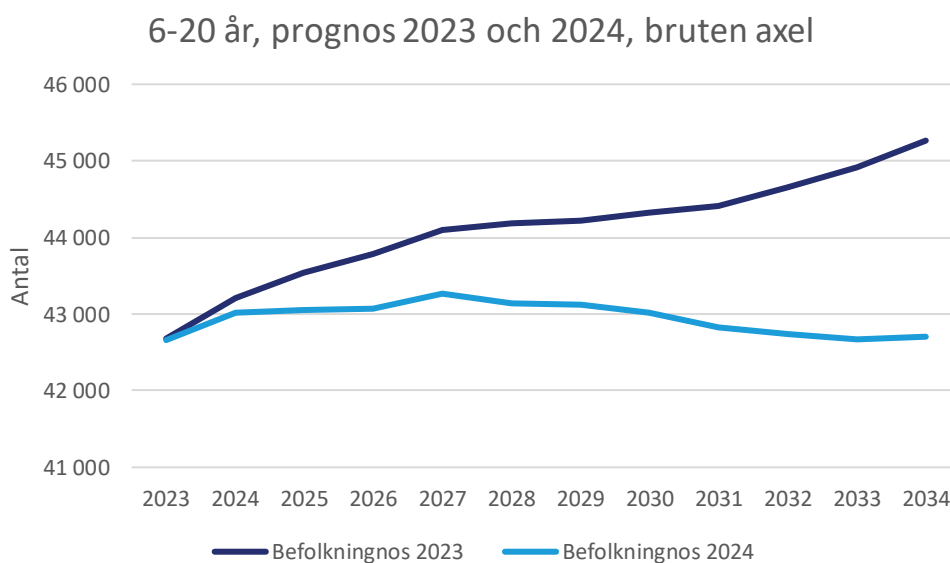


Diagram 7. Jämförelse befolkningsprognos 2023 och 2024 för åldersgruppen 6-20 år. Bruten axel.

Kulturskolans åldersgrupp är 6-20år. 2024 års befolkningsprognos visar på ett lägre antal personer i åldern 6-20 år under tioårsperioden än prognosen 2023. Vid slutet av tioårsperioden är antalet i åldersgruppen ungefär samma om idag, det är dock större variationer om åldersgruppen bryts ner i mindre åldersgrupper.

Uppsala kulturskola hyr idag egna lokaler för administration och musikundervisning på Skolgatan 51, en korridor i Estetiska gymnasiet på Skolgatan 53, en korridor på Nannaskolan, Kungsgatan 24 samt för dans- och teaterverksamhet på Björkgatan. Lokaler för bild- och formundervisningen samnyttjas med Uppsala konstmuseum på Uppsala slott.

Verksamheten ser att det finns ett behov av att samla dessa verksamheter och därför finns en tidigare beslutad utredning om samlokalisering. I övrigt sker det mesta av kulturskolans verksamhet i kommunens skollokaler där kulturskolan lånar lokalerna.

Det finns dock ett behov av att se över hur samverkan med skolor skall se ut och fungera på bästa sätt, då det inte sällan uppstår situationer där kulturskolan står utan lokal. Därför finns en ny utredning i årets lokalförsörjningsplan för att säkerställa kulturskolans tillgång till ändamålsenliga lokaler samt samarbetet mellan kulturskolan och utbildningsförvaltningen.

Kulturskolan har några få platser där man bedriver verksamhet utanför centrala staden i egna lokaler. Två sådana lokaler invigs i biblioteket i Storvreta och Multihuset Rosendal under 2024. Det finns också förslag på en ny åtgärd om lokaler för kulturskolan på Brantingstorg med färdigställande 2026.

Scener, museum, naturskola och övriga kulturlokaler

I denna lokalkategori ingår scener, museum, naturskola och övriga kulturlokaler vilket innefattar bland annat de lokaler som kulturnämnden hyr ut till civilsamhällesaktörer. De lokaler som föreningar och övriga civilsamhället hyr direkt av annan aktör ingår inte i kulturnämndens lokalförsörjningsplan. Stadsteatern och Uppsala Konsert & Kongress är kommunala bolag och inkluderas inte i kulturnämndens lokalförsörjningsplan.

Scener och produktionslokaler

Kultur- idrotts- och fritidsförvaltningen har gjort en scenkonstutredning gällande teater, dans och cirkus som beslutades av kulturnämnden maj 2024. Utredningen syftar till att lyfta fram förslag som bidrar till att Uppsala ska vara en attraktiv kommun för scenkonstaktörer att verka i och att invånarna ska erbjudas ett mångfacetterat, attraktivt, tillgängligt och konstnärligt brett utbud av scenkonstupplevelser och möjligheter till eget skapande. Samt att en fungerande kommunal infrastruktur för scenkonstområdet ska finnas avseende resurseffektiv lokalplanering, teknik och utrustning och stödsystem. Delar av förslagen införlivas i arbetet med den tidigare beslutade åtgärden om utvecklingen av kulturhuset i Gottsunda. Det finns även en ny behovsutredning om att undersöka möjligheterna att utveckla en dansplattform i årets lokalförsörjningsplan.

Kulturnämnden har idag en teaterscen som drivs i egen regi, Reginateatern. Kulturnämnden hyr också friluftss- och gästspelsscenen Parksäckan i stadsträdgården och har upphandlat verksamhet under sommarmånaderna med uthyrningsfunktion. Även kulturhuset Grand som drivs av fritid Uppsala är en viktig scen- och produktionslokal för unga i Uppsala.

Museer och utställningslokaler

Kommunens museer och utställningslokaler i egen regi är Biotopia, Uppsala konstmuseum och Uppsala slottshistoriska. Utställningsverksamhet kan också bedrivas i andra lokaler, till exempel i så kallad ambulerande konsthall. Biotopia har behov av mer funktionella administrativa lokaler vilket uppfylls i åtgärden om inhyrning av vaktmästarbostaden i anslutning till Biotopia.

Uppsala konstmuseum har under de senaste åren genomgått åtgärder för att utveckla lokal och verksamhet. Den sista beslutade åtgärden på Uppsala slott genomförs under 2025. Åtgärden om ett nytt konstmuseum 2028 behöver utredas mer och föreslås därför gå tillbaka till utredning i årets lokalförsörjningsplan.

Under våren 2025 öppnar Uppsala slottshistoriska, som är en tidigare beslutad åtgärd i lokalförsörjningsplanen. Den ambulerande konsthallsverksamheten återupptas under

2025 och finns med som en tidigare beslutad åtgärd. Nya magasinslokaler för konstsamlingar slutförs under 2024.

Naturskolan

Naturskolan finns idag i Hammarskog. De lokaler som finns idag uppfyller verksamhetens behov och därför finns ingen utredning eller åtgärd i lokalförsörjningsplanen för kulturnämnden 2025.

Föreningslokaler och allmänna samlingslokaler

Kulturnämnden arbetar på flera sätt för att främja föreningar och det fria kulturlivet, bland annat genom att tillhandahålla ändamålsenliga bopningsbara lokaler samt genom att dela ut verksamhetsbidrag. Kulturnämnden arbetar också i samverkan med olika civilsamhällesaktörer, till exempel 4H-gårdar. Idag finns det 4H-gårdar i Gränby och Årsta, och under hösten 2024 invigs Linnés Sävja 4H. Det finns också en tidigare beslutad utredning om platsutveckling av Linnés Sävja som genomförs av verksamheten, samt en tidigare beslutad utredning om en 4H-gård i Södra staden (Malma gård).

Renovering och inhyrning av det konstnärsdriva kulturhuset Köttinspektionen är en ny åtgärd i årets lokalförsörjningsplan och genomförs 2026. Sedan tidigare finns en beslutad åtgärd om att verksamhetsanpassa för föreningen i Köttinspektionen, som nu utgår till förmån för den nya åtgärden där kulturnämnden går in som hyresgäst. Verksamheten kommer i samband med detta genomföra en behovsutredning för att se över utveckling av verksamheten i Köttinspektionen. Det finns sedan tidigare en utredning om ersättningslokaler för ateljéverksamheten i Ulleråker.

Sedan tidigare finns en beslutad åtgärd för nya lokaler för Industriminnesföreningen. Dessa planeras slutföras under 2025 och är exempel på när kulturnämnden samverkar med civilsamhället för att tillhandahålla ändamålsenliga lokaler.

Samnyttjande

För att skapa kostnadseffektiva och yteffektiva lösningar behöver flera kommunala verksamheter samnyttja en anläggning eller lokal. Samnyttjande av anläggningar och lokaler ska bidra till att tillgängliga lokalytor kan användas mer effektivt, skapa synergieffekter mellan verksamheter och att skattemedel används mer kostnadseffektivt. Lokaler för bibliotek och fritid vid Brantingstorg är ett exempel på en samnyttjandeåtgärd i årets lokalförsörjningsplan. Det finns även en tidigare beslutade åtgärd i Storvreta där träffpunkt för äldre och fritidsverksamhet skall samlokaliseras och samnyttja lokaler. Under 2024 genomförs flera samnyttjandeåtgärder, till exempel Allaktivitetshus och fritidsklubb i Nya Gottsundsakolan samt Multihuset Rosendal.

Utblick

Stads- och landsbygdsutveckling

2023 fattade kommunfullmäktige beslut om en planeringsstrategi (KSN-2023-01011) för att hålla översiktsplanen från 2016 aktuell. Planeringsstrategin lyfter att den långsiktiga utbyggnadsinriktningen i Uppsala tätort successivt behöver inriktas på att stödja utvecklingen i de områden som ingår i fyrspårsavtalet, så att förutsättningar finns för de 33 000 bostäderna enligt kommunens åtagande. En ny översiktsplan ska vara framtagen till 2028.

Det ekonomiska läget har inneburit att bostadsbyggandet bromsat in i kommunen. Kommunens detaljplaneläggning för att möjliggöra bostäder bedöms dock i planeringsstrategin som tillfredsställande när det gäller kvantitet. Drygt 25 000 bostäder var vid beslutet under genomförande, i färdiga detaljplaner eller pågående planarbeten. Cirka 85 procent av bostäderna tillkommer inom stadsområdet, främst inom fyra km-zonen från centralstationen. Bostadsprojekt pågår för närvarande i anslutning till i stort sett alla översiktsplanens utpekade noder i staden.

Planläggning pågick eller väntades starta under året, i stort sett i samtliga prioriterade tätorter. Det är främst i Gunsta, Storvreta och Bälinge/Lövstalöt som större utbyggnader pågår eller planeras.

Beredskap för kommande behov

Vid planering av utbyggnation av bostäder i kommunen görs en bedömning av vilket behov av social infrastruktur bostadsbyggnationen genererar. I vilken omfattning och takt bostäderna sedan byggs påverkar när, var och hur behovet uppstår. Planeringen av social infrastruktur behöver alltså, trots långa ledtider, vara anpassningsbar för ändringar i bostadsbyggandet. Det kan exempelvis innebära att skjuta fram projekt eller behovet av tillfälliga lösningar.

Omvärld

En stor samhällsutmaning handlar om att möta den ökande polariseringen, det vill säga ett alltmer tudelat samhälle. Det handlar om att bygga ett socialt och kulturellt hållbart Uppsala som bygger på jämlika förutsättningar, tillit och framtidstro. Där fyller kulturnämndens lokalförsörjningsplan och dess verksamheter en mycket viktig funktion.

Agenda 2030 utgår från att det är möjligt att skapa socialt, miljömässigt och ekonomiskt hållbara samhällen inom de kommande tio åren. En förutsättning för att nå det målet är att eventuella strukturer eller praxis som skapar ojämlikhet eller hinder för invånare att medverka i det sociala livet på lika villkor som andra bryts. Känslan av utanförskap och ojämlikhet är en av de starkaste bakgrundsfaktorerna när sprickor skapas i samhället. Det skapar incitament för kriminalitet, men tar sig även rent fysiska uttryck genom ökad fysisk och psykisk ohälsa. I samband med ökande sociala klyftor i samhället och ökande misstro mot myndigheter och institutioner finns det en stor utmaning i att nämndens verksamheter ska kunna verka som motpoler mot denna utveckling.

Risk- och skyddsfaktorer är huvudsakligen desamma för missbruk, kriminalitet och psykisk ohälsa. Tidigt främjande och förebyggande arbete, där kulturnämndens ansvarsområde utgör en viktig byggsten. Föreningslivets verksamheter bidrar starkt till stadens attraktivitet, social hållbarhet, kunskaps- och kompetensutveckling och är en resurs inom de flesta samhällsutvecklingsområden. De bidrar till ett kreativt samhällsklimat, identitet och sammanhang.

Åtgärder och utredningar

En utredning syftar till att utreda hur ett konstaterat behov av lokal eller anläggning ska mötas. Åtgärder avser genomförande och att beställning görs till hyresvärd för att utföra projektet. Genomförandet följer olika processer beroende på fastighetsägare, exempelvis om det är ett kommunalägt bolag eller om en privat hyresvärd.

Nya åtgärder

Fritidslokaler

Enhetsnamn	Beskrivning	Koppling till annan LFP	Färdigställd
Fritidsklubb Gåvsta	Renovering av fritidsklubbens lokaler efter brand	UBN	2025

Tabell 1. Nya åtgärder i årets lokalförsörjningsplan för fritidslokaler

Lokaler för Kulturskolan

Enhetsnamn	Beskrivning	Koppling till annan LFP	Färdigställd
Kulturskolan Brantingstorg	Utveckling av kulturskolans verksamhet i de östra stadsdelarna	OSN	2026

Tabell 2. Nya åtgärder i årets lokalförsörjningsplan för kulturskolan.

Scener, museum och övriga kulturlokaler

Enhetsnamn	Beskrivning	Koppling till annan LFP	Färdigställd
Lokaler för industriminnesföreningen	Nya lokaler för föreningen i Karl-Johansgården. Utredning under 2024.		2025
Köttinspektionen	Renovering och anpassning av lokalen, KTN tar över hyreskontraktet från föreningen		2026

Tabell 3. Nya åtgärder i årets lokalförsörjningsplan för scener, museum och övriga kulturlokaler.

Tidigare beslutade åtgärder

Fritidslokaler

Enhetsnamn	Beskrivning	Koppling till annan LFP	Färdigställd	Kommentar avseende ändring
Fritidsklubb Kvarngärdet	Nya lokaler i samband med att skolan byggs om och utökas	UBN	2025	
Ungdomskulturhus	Lokaler för ungdomskulturverksamhet		2025	
Malma/Norby/Valsätra fritidsklubb	Nya lokaler för fritidsklubben i Malma/Norby i synk med utredning om fritidsklubb i Valsätra		2026 2025	Moduluppställningen där fritidsklubben är idag står kvar ytterligare ett år till.
Fritidsklubb och fritidsverksamhet för ungdomar Brantingstorg/Sala backe	Tillbaka flytt till Brantingsgården		2026 2025	Uppskjuten tidplan på grund av omtag i projektet,
Fritidsklubb och fritidsgård Domarringen/Tunet	Flyttar in i nya lokaler		2026	
Fritidsverksamhet Storrreta	Tillsammans med träffpunkt	ÄLN	2027 2025	Uppskjutet på grund av framskjuten utvecklingen av centrala Storrreta
Fritidsklubb Gamla Uppsala	I samband med nya skolan	UBN	2028	
Fritidsklubb Järlåsaskolan	I samband med utbyggnation av matsal och skolan	UBN	2028	
Fritidsklubb Almtunaskolan	Almtuna. Nyetablering vid utbyggnad av skola.	LFP UBN	2029	Uppskjuten på grund av överprövad detaljplan
Fritidsklubb och fritidsgård Bälinge	I samband med ny skola vid Ekebykorset	UBN	2029	
Fritidsklubb och fritidsgård Eriksberg	Lämnar Orstenen och flyttar tillbaka till den nybyggda Eriksbergsskolan	UBN	2030	
Fritidsklubb Ulleråker	Nyetablering i samband med utvecklingen av Lundellska	UBN	2033 2030	Synk med LFP UBN
Fritidsgård Ulleråker	I samband med ny skola	UBN	2033 2030	Synk med LFP UBN

Tabell 4. Beslutade åtgärder i tidigare lokalförsörjningsplan för fritidslokaler

Bibliotek

Enhetsnamn	Beskrivning	Koppling till annan LFP	Färdigställd	Kommentar avseende ändring
Bibliotek Brantingstorg/Sala Backe	Flyttar tillbaka till den renoverade lokalen	OSN	2026 2025	Uppskjuteten tidplan på grund av omtag i projektet.
Kulturhus Gottsunda	Utveckling av nuvarande kulturhus		2029	

Tabell 5. Beslutade åtgärder i tidigare lokalförslingsplan för bibliotek.

Scener, museum och övriga kulturlokaler

Enhetsnamn	Beskrivning	Koppling till annan LFP	Färdigställd	Kommentar avseende ändring
Uppsala konstmuseum	Inhyrning av fler lokaler för att utveckla verksamheten		2025	
Biotopia	Behov av utökade och förbättrade lokaler. Avser inhyrning av villan/vaktmästarbostaden.		2025	
Ambulerande konsthall	Inhyrning av tillfälliga lokaler		2025	

Tabell 6. Beslutade åtgärder i tidigare lokalförslingsplan för scener, museum och övriga kulturlokaler

Tidigare beslutade åtgärder som föreslås utredas ytterligare eller utgå

Åtgärd	Förklaring	Koppling till annan LFP
Gävsta fritidsklubb	På grund av renovering av nuvarande lokaler efter brand, är verksamheten nöjda med lokalen och önskar ingen ytterligare åtgärd i samband med renoveringen av skolan.	UBN
Uppsala konstmuseum	Går tillbaka till utredning för att utredas mer	
Fritidsklubb och fritidsgård Bälinge	Flyttas tillbaka till utredning, i synk med LFP UBN	UBN
Köttinspektionen	Tidigare åtgärd om verksamhetsanpassningar och höjd hyra för föreningen i Köttinspektionen, istället ny åtgärd där KTN går in som hyresgäst	
Fritidsklubb Flogsta	Flyttas tillbaka till utredning, i synk med LFP UBN	UBN
Fritidsklubb Gunsta	Flyttas tillbaka till utredning, i synk med LFP UBN	UBN
Fritidsklubb Norra Hovstallängen	Flyttas tillbaka till utredning, i synk med LFP UBN	UBN

Fritidsverksamhet för ungdomar Norra Hovstallängen	Flyttas tillbaka till utredning, för att utredas vidare.	ÄLN, UBN
--	--	----------

Tabell 7. Beslutade åtgärder i tidigare lokalförsörjningsplan som föreslås utredas ytterligare eller utgå.

Utredningar

Utredningar är inte inkluderade i investerings- eller hyresberäkningar.

Nya utredningar

Fritidslokaler

Beskrivning	Koppling till annan LFP
Fritidsklubb Flogsta, flyttad tillbaka till utredning i synk med LFP UBN	UBN
Fritidsklubb Gunsta, flyttad tillbaka till utredning i synk med LFP UBN	UBN
Fritidsklubb Norra Hovstallängen, i samband med ny skola. Flyttad till utredning i synk med LFP UBN	UBN
Fritidsverksamhet för ungdomar Norra Hovstallängen, tillsammans med träffpunkt för äldre.	ÄLN, UBN
Temporär ungdomsarena/fritidsgård Mimmi Ekholms plats, i samarbete med Tiunda fritidsgård.	
Temporär ersättningslokal för fritidsklubben i Bälinge	
Fritidsklubb och fritidsgård Bälingeskolan, flyttad tillbaka till utredning i synk med LFP UBN	UBN

Tabell 8. Nya utredningar i årets lokalförsörjningsplan för bibliotek

Bibliotek

Beskrivning	Koppling till annan LFP
Bibliotek Heidenstamstorg	
Bibliotek Eriksberg	

Tabell 8. Nya utredningar i årets lokalförsörjningsplan för bibliotek

Lokaler för kulturskolan

Beskrivning	Koppling till annan LFP
Översyn av samarbetet mellan utbildningsförvaltningen och kulturskolan för samnyttjande av lokaler	

Tabell 9. Nya utredningar i årets lokalförsörjningsplan för kulturskolan.

Scener, museum och övriga kulturlokaler

Beskrivning	Koppling till annan LFP
Konstmuseum, flyttad tillbaka till utredning	
Inhyrning av 4H-gårdarna Gränby och Årsta	
Utveckla dansplattform, utifrån behov i antagen scenkonstutredning	

Tabell 10. Nya utredningar i årets lokalförsörjningsplan för scener, museum och övriga kulturlokaler.

Tidigare beslutade utredningar

Fritidslokaler

Beskrivning	Koppling till annan LFP
Fritidsklubb Fredrika Bremer, eventuell nyetablering av fritidsklubb i samband med renovering av skolan	UBN
Ny fritidsklubb i Årsta, innan utökning av Årstaskolan	
Fritidsverksamhet Gränbyskolan/Gränby-Liljefors, översyn av fritidsverksamheten i Gränbyområdet i samband med renovering av Gränbyskolan	UBN
Fritidsklubb Storvreta Södra, nyetablering i synk med ny grundskola	UBN
Fritidsklubb Almunge, översyn av lokalerna fritidsklubben i samband med renovering av skolan	UBN
Fritidsklubb och fritidsgård Ultuna, eventuell nyetablering av fritidsklubb och fritidsgård i samband med nybyggnation av grundskola i Ultuna	UBN
Fritidsklubb och fritidsgård Södra Ulleråker, eventuell nyetablering av fritidsklubb och fritidsgård i samband med eventuell nybyggnation av grundskola i Södra Ulleråker	UBN
Fritidsklubb Nåntuna, eventuell nyetablering av fritidsklubb i samband med utökning av skolan	UBN
Kultur och fritidslokaler Sydöstrastaden, behov av kultur och fritidslokaler i samband med utvecklingen i Sydöstrastaden	UBN
Fritidsklubb Tunaberg, eventuell nyetablering av fritidsklubb i samband med renovering av skolan	UBN
Fritidsklubb Sunnersta, i synk med renovering av skolan	UBN
Fritidsklubb och fritidsgård i koordinering med utökning av Årstaskolan inklusive anpassad skola.	UBN

Tabell 11. Beslutade utredningar i tidigare lokalförsljningsplan för fritidslokaler

Bibliotek

Beskrivning	Koppling till annan LFP
Bibliotek Björklinge	ÄLN

Tabell 12. Beslutade utredningar i tidigare lokalförsljningsplan för bibliotek.

Lokaler för kulturskolan

Beskrivning	Koppling till annan LFP
Samlokalisering för kulturskolans centrala verksamheter	

Tabell 13. Beslutade utredningar i tidigare lokalförsljningsplan för kulturskolan.

Scener, museum och övriga kulturlokaler

Beskrivning	Koppling till annan LFP
4H-gård Södra staden/Malma, utred möjligheten att etablera en 4H-gård i Södra staden/Malma.	

Tabell 14. Beslutade utredningar i tidigare lokalförsljningsplan för scener, museum och övriga kulturlokaler

Behovsutredningar som genomförs av verksamheten

Utredningarna avser att utreda om behov finns innan de lyfts in som utredningar om lokalförändringar i lokalförsörjningsplanen.

Bibliotek

- Översyn Kulturhus Stenhagen
- Sävja Kulturhus (NY)
- Utveckling kvarteret Sandbacken, kring Stadsbiblioteket

Scener, museum och övriga kulturlokaler

- Linnés Sävja – platsutveckling
- Köttinspektionen, översyn och utveckling av verksamheten (NY)

Uppföljning av utredningar som inte leder till lokalåtgärd

- Utredning gällande en ny fritidslokal Bäcklösa utgår då nuvarande verksamhet i området bedöms tillräcklig.
- Utredning gällande en ny fritidsklubb i Länna utgår i synk med LFP UBN till följd av minskat behov
- Utredning gällande en ny fritidsklubb Östra Storbreta utgår i synk med LFP UBN till följd av minskat behov
- Utredningen gällande en ny fritidsklubb och fritidsgård i Skyttorp utgår i synk med LFP UBN till följd av minskat behov
- Utredningen gällande ett nytt bibliotek centralstationen utgår till följd av att verksamheten bedömer att det inte längre finns ett behov av att etablera ett bibliotek vid centralstationen.
- Fritidsklubb Vattholma, utgår i synk med LFP UBN då utökning av skolan inte längre är aktuellt.
- Fritidsklubb Valsätra, synkas med åtgärd om nya lokaler för Norby/Malma fritidsklubb, denna separata utredning utgår därmed.
- Bibliotek Börjetull, utgår till följd av förändrat behov.
- Observatorieparken. Utveckling av Observatorieparkens ytor och lokaler utifrån den vision som förvaltningen har skapat. Utgår till följd av förändrat behov.
- Ateljéverksamhet i Ulleråker, utred permanenta lokaler för ateljéverksamhet i Ulleråker. Utgår till följd av förändrat behov.

Ekonomi- och kostnadsutveckling

Vid genomförandet av lokalåtgärder påverkas kommunens ekonomi på flera sätt. Investeringsmedel behövs för att bekosta åtgärder i de fastigheter där kommunkoncernen är fastighetsägare. Investeringsmedel behövs också för nämnden för verksamhetens behov av exempelvis möbler. Det behöver även säkerställas att kulturnämnden både har medel för hyra och för att driva verksamheten. Beräkningarna av kostnader sker antingen utifrån verklig genomförandeplanering eller genom övergripande schabloner, tex hyra per kvm.

Nya och tidigare beslutade åtgärder i denna plan innebär:

- 191,9 mkr i investeringar i fastigheter i kommunkoncernen, varav 17,5 mkr är för nya åtgärder
- 19,3 mkr i investeringar för kulturnämnden, varav 0,5 mkr är för nya åtgärder
- 19,3 mkr i ökade hyreskostnader för kulturnämnden, varav 3 mkr är för nya åtgärder

Till detta tillkommer kostnader för drift av verksamheterna.

Kommande investerings- och hyreskostnader för lokaler som kan komma av pågående utredningar är inte inkluderade i beräkningarna om det inte särskilt anges annat.

Investeringsbedömning

Investeringsbedömning för åtgärder i kommunkoncernens fastighetsbestånd och verksamhetsnära investeringar i inventarier för nämnden.

Investeringar i kommunkoncernen										
Belopp i miljoner kronor	2025	2026	2027	2028	2029	2030	2031	2032	2033	2034
<i>Nya föreslagna åtgärder</i>										
Fritidslokaler	12,0	0,0	0,0	0,0	0,0	0,0	0,0	0,0	0,0	0,0
Lokaler för kulturskola	0,0	0,0	0,0	0,0	0,0	0,0	0,0	0,0	0,0	0,0
Bibliotek	0,0	0,0	0,0	0,0	0,0	0,0	0,0	0,0	0,0	0,0
Scener, museum, naturskola och övriga kulturlokaler	0,0	5,5	0,0	0,0	0,0	0,0	0,0	0,0	0,0	0,0
Delsumma	12,0	5,5	0,0	0,0	0,0	0,0	0,0	0,0	0,0	0,0
Verksamhetsnära investeringar	0,5	0,0	0,0	0,0	0,0	0,0	0,0	0,0	0,0	0,0
Summa nya åtgärder	12,5	5,5	0,0	0,0	0,0	0,0	0,0	0,0	0,0	0,0
<i>Tidigare beslutade åtgärder</i>										
Fritidslokaler	76,6	30,5	6,6	10,1	9,6	3,0	7,2	10,8	6,0	0,0
Lokaler för kulturskola	0,0	0,0	0,0	0,0	0,0	0,0	0,0	0,0	0,0	0,0
Bibliotek	0,0	14,0	0,0	0,0	0,0	0,0	0,0	0,0	0,0	0,0
Scener, museum, naturskola och övriga kulturlokaler	0,0	0,0	0,0	0,0	0,0	0,0	0,0	0,0	0,0	0,0
Delsumma	76,6	44,5	6,6	10,1	9,6	3,0	7,2	10,8	6,0	0,0
Verksamhetsnära investeringar	6,7	3,9	1,3	1,3	5,4	0,5	0,0	0,0	0,0	1,0
Summa tidigare beslutade åtgärder	83,3	48,4	7,9	11,4	15,0	3,5	7,2	10,8	6,0	1,0
Totalsumma	95,8	53,9	7,9	11,4	15,0	3,5	7,2	10,8	6,0	1,0
Varav fastighetsinvestering	88,6	50,0	6,6	10,1	9,6	3,0	7,2	10,8	6,0	0,0
Varav verksamhetsnära investering	7,2	3,9	1,3	1,3	5,4	0,5	0,0	0,0	0,0	1,0

Tabell 15. Investeringsbedömning för fastighetsåtgärder där kommunkoncernen är fastighetsägare och verksamhetsnära investering för nämnden i form av inventarier. Investeringarna är angivna i antaget prisläge 2025 och är inte indexerade...

Hyreskostnad och verksamhetsekonomi

Hyra

Bedömning av hyreseffekter för åtgärder i lokalförsörjningsplanen, både nya och tidigare beslutade åtgärder.

Hyresförändringar										
Belopp i miljoner kronor	2025	2026	2027	2028	2029	2030	2031	2032	2033	2034
<i>Nya föreslagna åtgärder</i>										
Fritidslokaler	0,0	0,0	0,0	0,0	0,0	0,0	0,0	0,0	0,0	0,0
Lokaler för kulturskola	0,0	0,1	0,0	0,0	0,0	0,0	0,0	0,0	0,0	0,0
Bibliotek	0,0	0,0	0,0	0,0	0,0	0,0	0,0	0,0	0,0	0,0
Scener, museum, naturskola och övriga kulturlokaler	2,0	0,9	0,0	0,0	0,0	0,0	0,0	0,0	0,0	0,0
Delsumma	2,0	1,0	0,0	0,0	0,0	0,0	0,0	0,0	0,0	0,0
<i>Tidigare beslutade åtgärder</i>										
Fritidslokaler	2,6	-0,5	-0,2	1,1	2,9	0,2	0,3	0,0	1,2	1,2
Lokaler för kulturskola	0,5	0,0	0,0	0,0	0,0	0,0	0,0	0,0	0,0	0,0
Bibliotek	1,1	0,5	0,2	0,0	1,1	0,0	0,0	0,0	0,0	0,0
Scener, museum, naturskola och övriga kulturlokaler	4,1	0,0	0,0	0,0	0,0	0,0	0,0	0,0	0,0	0,0
Delsumma	8,3	0,0	0,0	1,1	4,0	0,2	0,3	0,0	1,2	1,2
Totalsumma	10,3	1,0	0,0	1,1	4,0	0,2	0,3	0,0	1,2	1,2

Tabell 16. Hyresförändring för nämnden till följd av åtgärder i lokalförsörjningsplanen. Hyresförändringarna är angivna i antaget prisläge för året för åtgärden.

Total hyreskostnad inklusive hyresändringar, med index											
Belopp i miljoner kronor	Budget 2024	2025	2026	2027	2028	2029	2030	2031	2032	2033	2034
Fritidslokaler	34,6	37,9	39,5	40,1	42,0	45,7	46,8	48,0	49,0	51,2	53,4
Lokaler för kulturskola	5,8	6,4	6,7	6,8	6,9	7,1	7,2	7,4	7,5	7,7	7,8
Bibliotek	22,7	24,2	25,3	25,9	26,5	28,1	28,6	29,2	29,8	30,4	31,0
Scener, museum, naturskola och övriga kulturlokaler	20,5	27,0	28,5	29,1	29,6	30,2	30,8	31,5	32,1	32,7	33,4
Totalsumma	83,6	95,6	98,5	100,4	103,5	109,6	112,0	114,5	116,8	120,3	123,9

Tabell 17. Total hyreskostnad för nämnden, inklusive hyresförändringar, är indexerad.

Total hyreskostnad inklusive hyresändringar, utan index											
Belopp i miljoner kronor	Budget 2024	2025	2026	2027	2028	2029	2030	2031	2032	2033	2034
Fritidslokaler	34,6	37,2	38,1	37,9	38,9	41,8	42,0	42,3	42,3	43,5	44,7
Lokaler för kulturskola	5,8	6,3	6,4	6,4	6,4	6,4	6,4	6,4	6,4	6,4	6,4
Bibliotek	22,7	23,8	24,3	24,5	24,5	25,6	25,6	25,6	25,6	25,6	25,6
Scener, museum, naturskola och övriga kulturlokaler	20,5	26,6	27,5	27,5	27,5	27,5	27,5	27,5	27,5	27,5	27,5
Totalsumma	83,6	93,9	94,9	94,9	96,0	100,0	100,1	100,4	100,4	101,6	102,8

Tabell 18. Total hyreskostnad för nämnden, inklusive hyresförändringar. Hyran för befintligt bestånd är inte indexerad. Hyresförändringar är angivna i antaget prisläge för året för åtgärden.

Total hyreskostnad per invånare											
Belopp i kronor	2024	2025	2026	2027	2028	2029	2030	2031	2032	2033	2034
Fritidslokaler	140	152	157	157	163	176	179	182	183	190	196
Lokaler för kulturskola	23	26	26	27	27	27	28	28	28	28	29
Bibliotek	92	97	100	102	103	108	109	110	112	113	114
Scener, museum, naturskola och övriga kulturlokaler	83	108	113	114	115	116	118	119	120	121	123
Totalsumma	337	382	390	394	403	422	427	433	437	446	455

Tabell 19. Total hyreskostnad per år per invånare i Uppsala kommun.

Bilaga 1 - Områdesbeskrivning

För respektive område redovisas karta och lista på nuvarande lokaler, samt planerade åtgärder och utredningar.

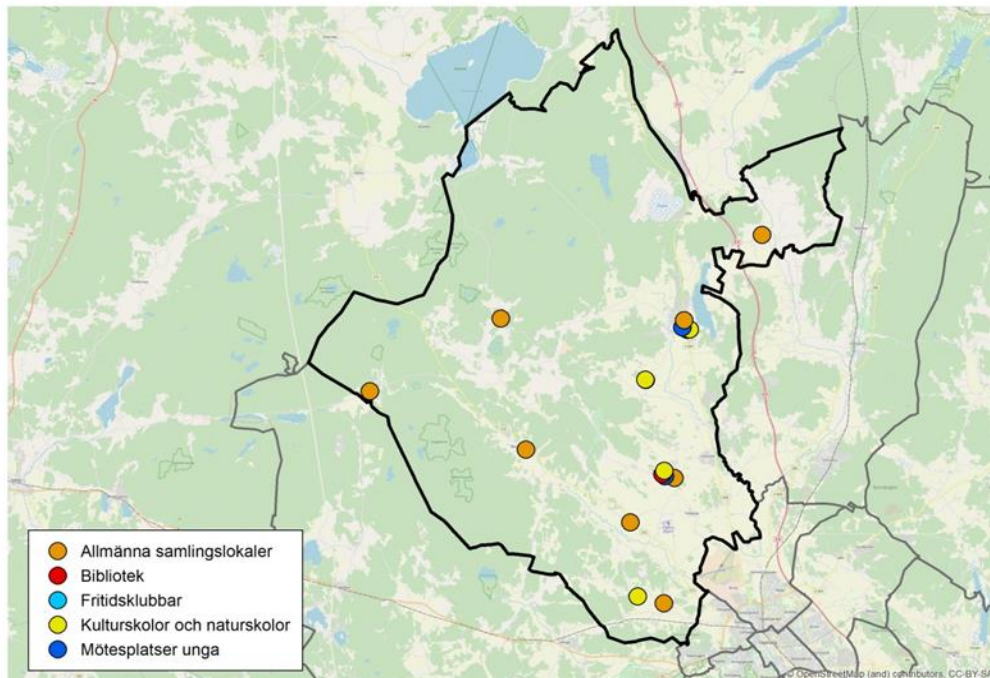
- Bälinge – Björklinge
- Centrala staden – Fålhagen
- Gunsta – Länna – Almunge – Knutby
- Gåvsta- Stavby – Tuna
- Luthagen – Stenhagen
- Norby – Eriksberg – Flogsta
- Ramstalund – Vänge – Järlåsa
- Sala backe – Årsta – Vaksalabygden
- Storvreta – Vattholma – Skyttorp
- Svartbäcken – Gränby – Gamla Uppsala
- Sävja – Bergsbrunna – Danmark
- Valsätra – Gottsunda – Sunnersta

Kulturnämndens administrativa indelning i geografiska områden överensstämmer inte med de områdesindelningar som används i lokalförsörjningsplanen.

Bälinge – Björklinge

Börje – Jumkil – Åkerlänna

Befintliga lokaler



Typ	Beskrivning	Kommunal (ja/nej)
Bälinge bygdegård	Allmänna samlingslokaler	Nej
Börje Idrottsgård	Allmänna samlingslokaler	Nej
Furuliden PRO Björklinge	Allmänna samlingslokaler	Nej
Jumkilsgården	Allmänna samlingslokaler	Nej
Skuttunge bygdegård	Allmänna samlingslokaler	Nej
Viksta bygdegård	Allmänna samlingslokaler	Nej
Åkerby bygdegård	Allmänna samlingslokaler	Nej
Åkerlänna bygdegård	Allmänna samlingslokaler	Nej
Övre Jumkil bygdegård	Allmänna samlingslokaler	Nej
Uppsala Kulturskola, Björklinge skola	Kulturskola och naturskola	Ja
Uppsala Kulturskola, Bälinge skola	Kulturskola och naturskola	Ja
Uppsala Kulturskola, Börje skola	Kulturskola och naturskola	Ja
Bälinge fritidsgård	Mötesplatser unga	Ja
Bälinge fritidsklubb	Fritidsklubb	Ja
Bälinge biblioteket	Bibliotek	Ja
Björklinge fritidsgård	Mötesplatser unga	Ja
Björklinge fritidsklubb	Fritidsklubb	Ja
Björklinge biblioteket	Bibliotek	Ja
Uppsala Kulturskola, Skuttunge bygdegård	Kulturskola	Ja
Uppsala Kulturskola, Skuttunge skola	Kulturskola	Ja

Tabell 1. Befintliga lokaler i Bälinge -Björklinge..

Utveckling behov och kapacitet

Björklinge respektive Bälinge/Lövstalöt är i översiktsplanen utpekade som prioriterade tätorter. Planarbete pågår för fler bostäder i Bälinge och Lövstalöt samt i Björklinge. Utbyggnaden i området bedöms leda till ökat behov av för- och grundskola på sikt. Samtidigt har takten på bostadsbyggande bromsat in och därmed föreslås nybyggnationen av Bälinge skola och dess tillhörande verksamheter skjutas fram medan den nya skolan i Ekebykorset löper på.

Fritidsklubben bedöms behöva tillfälliga lokaler innan Ekebykorset står klar, därför finns en ny utredning om ersättningslokaler för fritidsklubben i årets lokalförsörjningsplan. Det finns ingen fritidsklubb, fritidsgård eller kulturskola i Lövstalöt trots att det bor många barn och ungdomar där, men där bedöms utbudet i Bälinge täcka behovet.

Biblioteken i Björklinge och Bälinge har MerÖppet och bedöms klara en ökad efterfrågan avseende basutbud. Båda enheterna har ungefär lika många årliga besökare. Enheten i Björklinge har dock betydligt mindre lokalyta och är det minsta bibliotek som nämnden hyr in, vilket gör det svårare att hantera besöksstrycket. Sedan tidigare finns därför en beslutad utredning om nya lokaler för biblioteket i Björklinge, i samnyttjande med träffpunkt.

Tidigare beslutade åtgärder

Fritidslokaler

Enhetsnamn	Beskrivning	Koppling till annan LFP	Färdigställd	Kommentar avseende ändring
Fritidsklubb och fritidsgård Bälinge	I samband med ny skola vid Ekebykorset	UBN	2029	

Tabell 2. Tidigare beslutade åtgärder för fritidslokaler i Bälinge - Björklinge.

Tidigare beslutade åtgärder som föreslås utredas ytterligare eller utgå

Åtgärd	Förklaring	Koppling till annan LFP
Fritidsklubb och fritidsgård Bälingskolan	Flyttas tillbaka till utredning, i synk med LFP UBN	UBN

Tabell 3. Beslutade åtgärder i tidigare lokalförsörjningsplan som föreslås utredas ytterligare eller utgå i årets lokalförsörjningsplan i Bälinge - Björklinge

Nya utredningar

Fritidslokaler

Beskrivning	Koppling till annan LFP
Temporär ersättningslokal för fritidsklubben i Bälinge	
Fritidsklubb och fritidsgård Bälingskolan	UBN

Tabell 4. Nya utredningar i årets lokalförsörjningsplan för fritidslokaler i Bälinge - Björklinge.

Tidigare beslutade utredningar*Bibliotek*

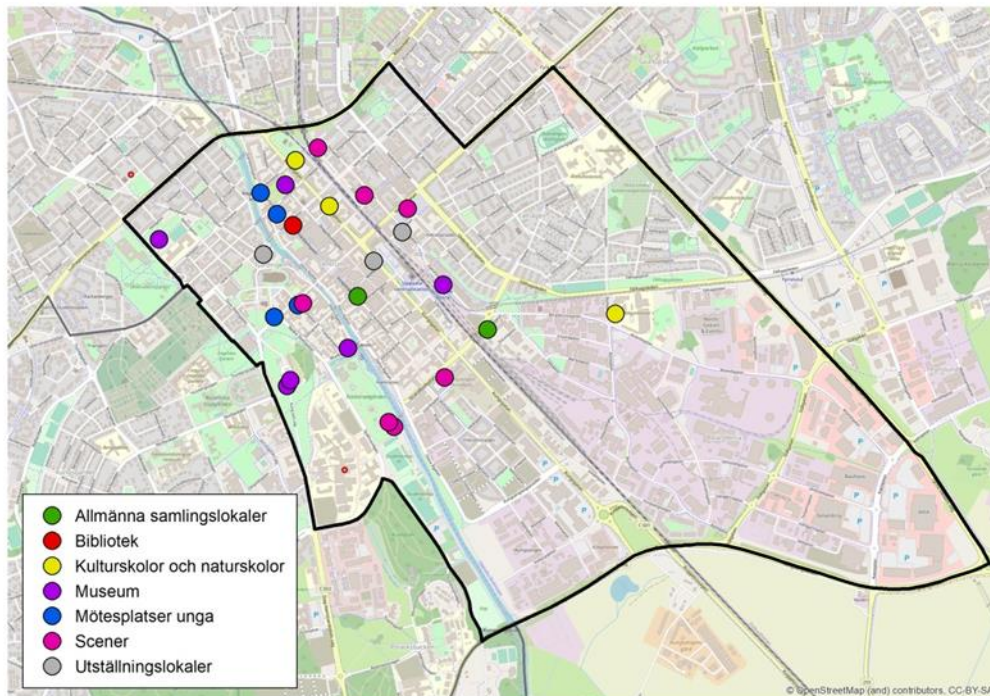
Beskrivning	Koppling till annan LFP
Bibliotek Björklinge	ÄLN

Tabell 5. Tidigare beslutade utredningar för Bibliotek i Bälinge - Björklinge.

Centrala staden - Fålhagen

Kungsängen - Boländerna

Befintliga lokaler



Typ	Beskrivning	Kommunal (ja/nej)
Valegården, verkstan RSMH	Allmänna samlingslokaler	Nej
Fredens Hus	Museum	Nej
Café Genomfarten	Mötesplatser unga	Nej
Uppsala danspaviljong	Scener	Nej
Drakensalen SV	Allmänna samlingslokaler	Nej
Kaleido	Utställningslokaler	Nej
Den Lilla Teatern	Scener	Nej
Köttinspektionen	Scener	Nej
KFUM Leoparden	Mötesplatser unga	Nej
Linnémuseet	Museum	Nej
Linnéträdgården	Museum	Nej
Ungdomens Hus	Mötesplatser unga	Nej
Galleri 1	Utställningslokaler	Nej
Walmstedtska gårdens professorshem	Museum	Nej
Å-Huset	Utställningslokaler	Nej
Gustavianum	Museum	Nej
Myntkabinettet	Museum	Nej
Uppsala Kulturskola, Skolgatan	Kulturskola och naturskola	Ja
Carolina Rediviva	Museum	Nej
Skattkammaren	Museum	Nej

Typ	Beskrivning	Kommunal (ja/nej)
Uppsala domkyrka	Museum	Nej
Galleri S	Utställningslokaler	Nej
Galleri London	Utställningslokaler	Nej
Uppsala Kulturskola, Kungsgatan	Kulturskola och naturskola	Ja
Offkonsten! c/o Stadsteatern	Utställningslokaler	Ja
Uppsala stadsteater	Scener	Ja
Vasa konst	Utställningslokaler	Nej
Pumphuset	Museum	Ja
Upplandsmuseet	Museum	Nej
Uppsala Kulturskola, Björkgatan	Kulturskola och naturskola	Ja
Museijärnvägen Lennakatten	Museum	Ja
Stadsbiblioteket	Bibliotek	Ja
Galleri Uppsala	Utställningslokaler	Nej
Grand	Kulturhus för unga	Ja
Reginateatern	Scener	Ja
Uppsala konstmuseum	Museum	Ja
Parksnäcken	Scener	Ja
Uppsala Konsert & Kongress	Scener	Ja
Biotopia	Museum	Ja
Teater Blanca	Scener	Ja

Tabell 6. Befintliga lokaler i centrala staden - Fålhagen.

Utveckling behov och kapacitet

I dagsläget saknar kulturnämnden fritidsklubsverksamhet på skolor i centrala Uppsala trots att det bor många barn och ungdomar i området. För att möta behovet finns därför en tidigare beslutad åtgärd om fritidsklubb på Almtunaskolan. Till följd av sänkta behovsprognoser föreslås en ny fritidsklubb på Norra Hovstallängen utredas ytterligare. Det finns sedan tidigare en beslutad åtgärd om nya lokaler för ungdomskulturverksamhet, som genomförs i början av 2025.

Kulturskolan har behov av att effektivisera sin verksamhet genom att samlokalisera de centralt belägna enheterna, därför finns sedan tidigare en beslutad utredning om detta. Kulturskolan har också ett behov av att säkerställa tillgången till ändamålsenliga lokaler i skolor, därför finns en ny utredning i årets lokalförsörjningsplan för att se över samarbetet mellan kulturskolan och utbildningsförvaltningen.

Biblioteksverksamheten i centrala staden behöver förstärkas. Därför genomförs en mindre utökning av Stadsbibliotekets lokaler under 2024, och sedan tidigare finns också en behovsutredning om att utveckla hela kvarteret Sandbacken där Stadsbiblioteket är lokaliserat.

De centrala delarna av Uppsala är också det område där samhällsservice med lite glesare spridning finns i större omfattning, det vill säga service som inte etableras i alla stadsdelar. Hit hör utställnings- och museiverksamhet, liksom scenverksamhet, som med sina centrala lägen är enkelt nåbara för alla kommunens invånare, likaväl som lockande för tillresande besökare. I centrala staden finns Biotopia som har behov av

förbättrade kontorslokaler, som är en tidigare beslutad åtgärd, detta går också i synk med utredningen om utveckling av Observatorieparken, där det förs en dialog med Uppsala Akademiförvaltning och Uppsala universitet.

Det finns också en åtgärd om utveckling av konstmuseet som innebär inhyrning av ytterligare lokaler på Uppsala slott som genomförs under 2025. Åtgärden om ett nytt konstmuseum 2028 behöver utredas mer och föreslås återgå till utredning. Även inhyrning av lokaler för den ambulerande konsthallen finns som tidigare beslutad åtgärd i årets lokalförsörjningsplan.

Nya åtgärder

Scener, museum och övriga kulturlokaler

Enhetsnamn	Beskrivning	Koppling till annan LFP	Färdigställd
Lokaler för industriminnesföreningen	Nya lokaler för föreningen i Karl-Johansgården. Utredning under 2024		2025
Köttinspektionen	Renovering och anpassning av lokalen, KTN tar över hyreskontraktet från föreningen		2026

Tabell 7. Nya åtgärder i årets lokalförsörjningsplan för scener, museum och övriga kulturlokaler i centrala staden - Fålhagen.

Tidigare beslutade åtgärder

Fritidslokaler

Enhetsnamn	Beskrivning	Koppling till annan LFP	Färdigställd	Kommentar avseende ändring
Ungdomskulturhus	Lokaler för ungdomskulturverksamhet		2025	
Fritidsklubb Almtunaskolan	Almtuna. Nyetablering vid utbyggnad av skola.	LFP UBN	2029	Uppskjuten på grund av överprövad detaljplan

Tabell 8. Tidigare beslutade åtgärder för fritidslokaler i centrala staden - Fålhagen.

Scener, museum och övriga kulturlokaler

Enhetsnamn	Beskrivning	Koppling till annan LFP	Färdigställd	Kommentar avseende ändring
Uppsala konstmuseum	Inhyrning av fler lokaler för att utveckla verksamheten		2025	
Biotopia	Behov av utökade och förbättrade lokaler. Avser inhyrning av villan/vaktmästarbostaden.		2025	
Ambulerande konsthall	Inhyrning av tillfälliga lokaler		2025	

Tabell 9. Tidigare beslutade åtgärder för scener, museum och övriga kulturlokaler i centrala staden – Fålhagen.

Tidigare beslutade åtgärder som föreslås utredas ytterligare eller utgå

Åtgärd	Förklaring	Koppling till annan LFP
Konstmuseum	Går tillbaka till utredning (2028)	
Köttinspektionen	Tidigare åtgärd om verksamhetsanpassningar och höjd hyra för föreningen i Köttinspektionen, istället ny åtgärd där KTN går in som hyresgäst	
Fritidsklubb Norra Hovstallängen	Flyttas tillbaka till utredning, i synk med LFP UBN	UBN
Fritidsverksamhet för ungdomar Norra Hovstallängen	Flyttas tillbaka till utredning, för att utredas vidare.	ÄLN, UBN

Tabell 10. Beslutade åtgärder i tidigare lokalförsörjningsplan som föreslås utredas ytterligare eller utgå i årets lokalförsörjningsplan i centrala staden – Fålhagen.

Nya utredningar*Fritidslokaler*

Beskrivning	Koppling till annan LFP
Fritidsklubb Norra Hovstallängen, i samband med ny skola. Flyttad till utredning i synk med LFP UBN	UBN
Fritidsverksamhet för ungdomar Norra Hovstallängen, tillsammans med träffpunkt för äldre.	ÄLN, UBN

Tabell 11. Nya utredningar i årets lokalförsörjningsplan för fritidslokaler i centrala staden – Fålhagen.

Lokaler för kulturskolan

Beskrivning	Koppling till annan LFP
Översyn av samarbetet mellan Utbildningsförvaltningen och Kulturskolan för samnyttjande av lokaler	

Tabell 12. Nya utredningar i årets lokalförsörjningsplan för Kulturskolan i centrala staden – Fålhagen.

Scener, museum och övriga kulturlokaler

Beskrivning	Koppling till annan LFP
Konstmuseum, flyttad tillbaka till utredning	
Utveckla dansplattform, utifrån behov i antagen scenkonstutredning	

Tabell 13. Nya utredningar i årets lokalförsörjningsplan för scener, museum och övriga kulturlokaler i centrala staden – Fålhagen.

Tidigare beslutade utredningar*Lokaler för kulturskolan*

Beskrivning	Koppling till annan LFP
Samlokalisering för kulturskolans centrala verksamheter	

Tabell 14. Tidigare beslutade utredningar för kulturskolan i centrala staden – Fålhagen.

Scener, museum och övriga kulturlokaler

Beskrivning	Koppling till annan LFP
Observatorieparken. Utveckling av Observatorieparkens ytor och lokaler utifrån den vision som förvaltningen har skapat.	

Tabell 15. Tidigare beslutade utredningar för scener, museum och övriga kulturlokaler i centrala staden – Fålhagen.

Utredningar som genomförs av verksamheten*Bibliotek*

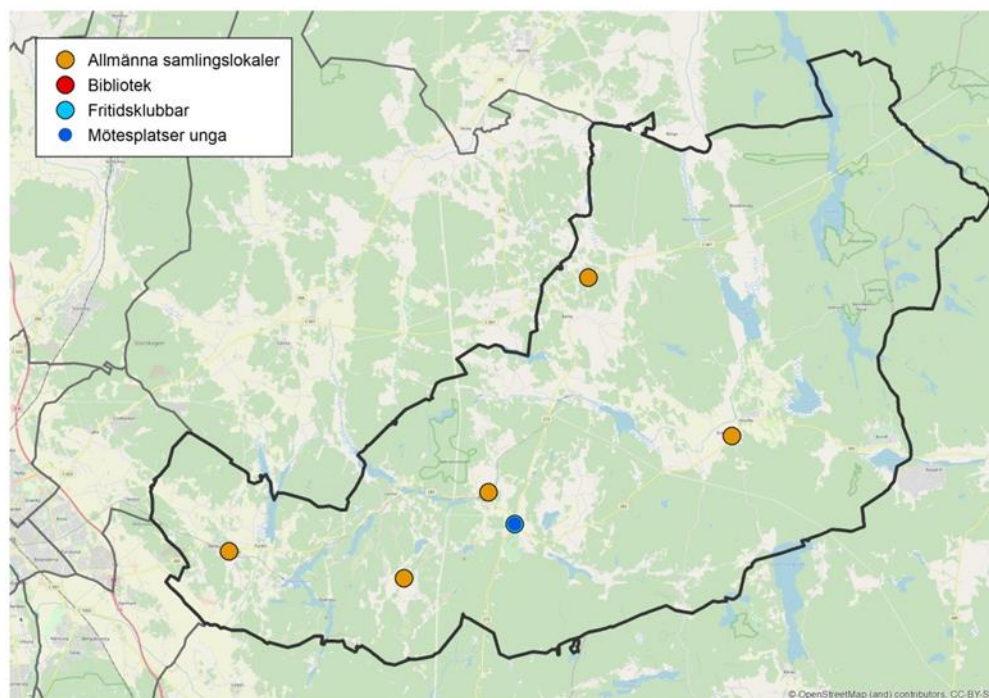
- Utveckling kvarteret Sandbacken, kring Stadsbiblioteket

Scener, museum och övriga kulturlokaler

- Köttinspektionen, översyn och utveckling av verksamheten (NY)

Gunsta – Länna – Almunge – Knutby

Befintliga lokaler



Typ	Beskrivning	Kommunal (ja/nej)
Almunge bgf HV-gården	Allmänna samlingslokaler	Nej
Faringe bygdegård	Allmänna samlingslokaler	Nej
Funbo Godtemplargård	Allmänna samlingslokaler	Nej
Knutbygården	Allmänna samlingslokaler	Nej
Ulsbygdens bygdegård, Kinsta skola	Allmänna samlingslokaler	Nej
Almungebiblioteket	Bibliotek	Ja
Almunge fritidsgård	Mötesplatser unga	Ja
Almunge fritidsklubb	Fritidsklubb	Ja

Tabell 16. Befintliga lokaler i Gunsta – Länna – Almunge – Knutby.

Utveckling behov och kapacitet

Gunsta, Länna, Almunge och Knutby är i översiktsplanen utpekade som prioriterade tätorter. Planarbete för bostäder pågår i flera av orterna. Utbyggnaden av framför allt Gunsta bedöms leda till ett behov av förskole- och grundskoleplatser samt fritids- och idrottsverksamheter. Befolkningsutvecklingen för barn i området bedöms dock lägre än tidigare utifrån att bostadsbyggandet bromsat in, vilket gör att färdigställande av en ny förskola och grundskola, idrottshall och fritidsklubb i Gunsta skjuts fram. Det finns dock sedan tidigare en beslutad utredning om nya eller utvecklade lokaler för fritidsklubben i Almunge, för att möta det ökade behovet i hela området.

Tidigare beslutade åtgärder som föreslås utredas ytterligare eller utgå

Åtgärd	Förklaring	Koppling till annan LFP
Fritidsklubb Gunsta	Flyttas tillbaka till utredning, i synk med LFP UBN	UBN

Tabell 17. Beslutade åtgärder i tidigare lokalförsörjningsplan som föreslås utredas ytterligare eller utgå i årets lokalförsörjningsplan i Gunsta – Länna – Almunge – Knutby.

Nya utredningar*Fritidslokaler*

Beskrivning	Koppling till annan LFP
Fritidsklubb Gunsta, flyttad tillbaka till utredning i synk med LFP UBN	UBN

Tabell 18. Nya utredningar i årets lokalförsörjningsplan för fritidslokaler i centrala staden – Fålhagen.

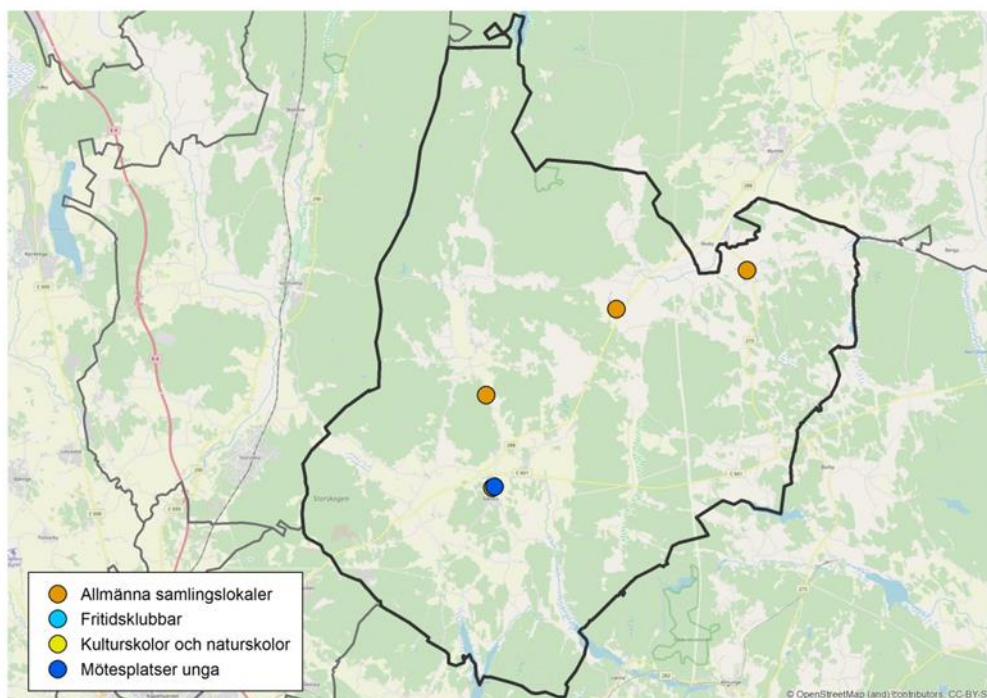
Tidigare beslutade utredningar*Fritidslokaler*

Beskrivning	Koppling till annan LFP
Fritidsklubb Almunge, översyn av lokalerna fritidsklubben i samband med renovering av skolan	UBN

Tabell 19. Tidigare beslutade utredningar för fritidslokaler i Gunsta – Länna – Almunge – Knutby.

Gävsta- Stavby – Tuna

Befintliga lokaler



Typ	Beskrivning	Kommunal (ja/nej)
Hall 2000	Allmänna samlingslokaler	Nej
Rasbokils bygdegård	Allmänna samlingslokaler	Nej
Stavby bygdegård	Allmänna samlingslokaler	Nej
Tuna bygdegård	Allmänna samlingslokaler	Nej
Gävsta fritidsklubb	Fritidsklubb	Ja
Rasbo fritidsgård	Mötesplatser unga	Ja
Uppsala Kulturskola, Gävsta skola	Kulturskola och naturskola	Ja

Tabell 20. Befintliga lokaler i Gävsta – Stavby – Tuna.

Utveckling behov och kapacitet

Gävsta är i översiktsplanen utpekad som prioriterad tätort och viss planreserv för bostäder finns på orten. I samband med att utbildningsnämnden planerade för utbyggnad och renovering av skolan planerades det också för nya lokaler för fritidsklubb och fritidsgård. På grund av en brand 2022 så renoveras fritidsklubben nuvarande lokaler och med den renoveringen anses behovet av nya lokaler uppfyllt.

Nya åtgärder

Fritidslokaler

Enhetsnamn	Beskrivning	Koppling till annan LFP	Färdigställd
Fritidsklubb Gåvsta	Renovering av fritidsklubbens lokaler efter brand	UBN	2025

Tabell 21. Nya åtgärder i årets lokalförsörjningsplan för fritidslokaler i Gåvsta – Stavby – Tuna.

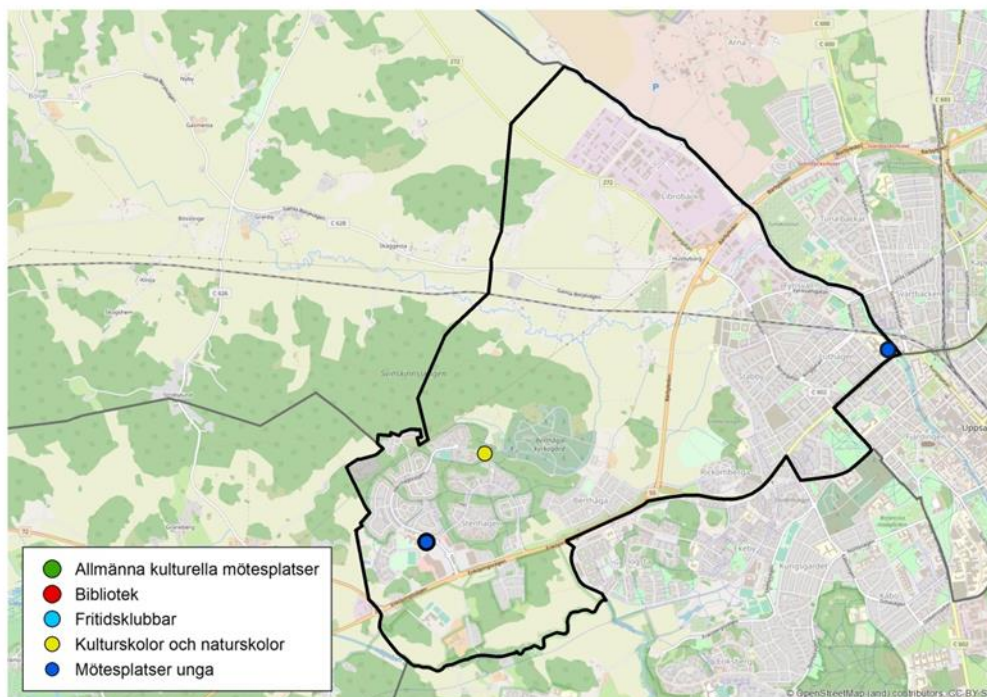
Tidigare beslutade åtgärder som föreslås utredas ytterligare eller utgå

Åtgärd	Förklaring	Koppling till annan LFP
Gåvsta fritidsklubb	På grund av renovering av nuvarande lokaler efter brand, är verksamheten nöjda med lokalen och önskar ingen ytterligare åtgärd i samband med renoveringen av skolan.	UBN

Tabell 22. Beslutade åtgärder som föreslås utredas ytterligare eller utgå i årets lokalförsörjningsplan i Gåvsta – Stavby – Tuna.

Luthagen – Stenhagen

Rickomberga – Berthåga – Kvarnbo



Typ	Beskrivning	Kommunal (ja/nej)
Tiunda fritidsgård	Fritidsgård	Ja
Tiunda fritidsklubb	Fritidsklubb	Ja
Stenhagen fritidsgård	Fritidsgård	Ja
Stenhagenbiblioteket	Bibliotek	Ja
Stenhagens bildnings- och kulturcenter	Kulturhus	Ja
Stenhagens fritidsklubb	Fritidsklubb	Ja
Uppsala Kulturskola, Stenhagens kulturhus	Kulturskola	Ja
Uppsala Kulturskola, Västra Stenhagenskolan	Kulturskola	Ja
Uppsala Kulturskola, Östra Stenhagenskolan	Kulturskola	Ja

Tabell 23. Befintliga lokaler i Luthagen – Stenhagen.

Utveckling behov och kapacitet

I området planeras framför allt utveckling ske kopplat till Librobäck – Börjetull, både med bostäder och verksamheter. Börjetull pekas ut som en framtida stadsnod i översiktsplanen, med en möjlig ny tågstation utmed Dalabanan. Viss förtätning planeras också ske av bostäder i andra delar av lokalförsörjningsområdet, exempelvis i Stenhagen och Studentstaden. Ingen ytterligare grundskolkapacitet planeras dock i dagläget, och därmed innehåller lokalförsörjningsplanen för närvarande inte heller någon åtgärd för fritidsklubb, fritidsgård eller kulturskola i detta område. Befintliga verksamheter bedöms vara inom rimligt reseavstånd och ha kapacitet att ta emot dagens efterfrågan och ökad efterfrågan från det framväxande Börjetull.

I dag saknas stadsdelsbibliotek i området Svartbäcken-Luthagen, och med den befolkningsökning som väntas från de tillkommande bostäderna i Börjetull finns behov

av ett stadsdelsbibliotek inom området, därför finns en tidigare beslutad utredning om nytt bibliotek i Börjetull. Det finns också en ny utredning om en ungdomsarena/fritidsgård på Mimmi Ekholms plats i årets lokalförsörjningsplan.

I samband med utbildningsförvaltningens översyn av åldersstrukturen på Östra- och Västra Stenhagenskolan så görs också en översyn av kulturhuset och dess närliggande verksamheter i Stenhagen, det är sedan tidigare en beslutad utredning som genomförs av verksamheten.

Nya utredningar

Fritidslokaler

Beskrivning	Koppling till annan LFP
Temporär ungdomsarena/fritidsgård Mimmi Ekholms plats, i samarbete med Tiunda fritidsgård.	

Tabell 24. Nya utredningar för Fritidslokaler i Norby – Eriksberg – Flogsta.

Tidigare beslutade utredningar

Bibliotek

Beskrivning	Koppling till annan LFP
Bibliotek Börjetull	

Tabell 25. Tidigare beslutade utredningar för Bibliotek i Luthagen – Stenhagen.

Utredningar som genomförs av verksamheten

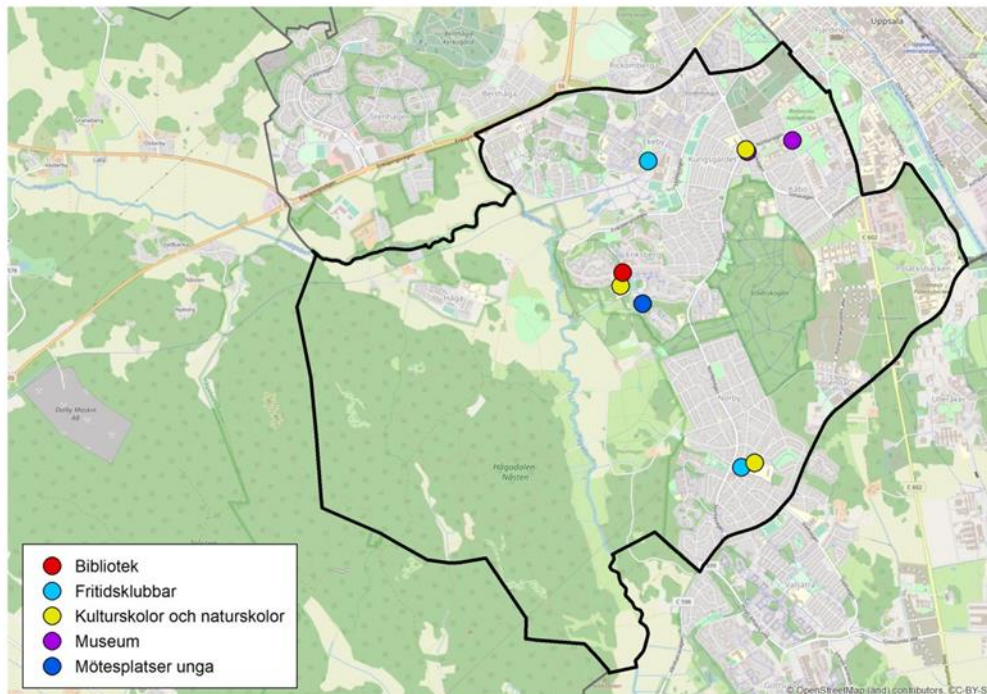
Bibliotek

- Översyn Kulturhus Stenhagen

Norby – Eriksberg – Flogsta

Kåbo – Ekeby – Rosendal – Polack – Håga

Befintliga lokaler



Typ	Beskrivning	Kommunal (ja/nej)
Bror Hjorths Hus	Museum	Nej
Botaniska trädgården	Museum	Nej
Uppsala Kulturskola, Bergaskolan	Kulturskola och naturskola	Ja
Uppsala Ekeby Industrihus	Utställningslokaler	Nej
Uppsala Kulturskola, Eriksbergsskolan	Kulturskola och naturskola	Ja
Eriksberg fritidsgård	Mötesplatser unga	Ja
Eriksberg fritidsklubb	Fritidsklubb	Ja
Evolutionsmuseet	Museum	Nej
Uppsala Kulturskola, Malmaskolan	Kulturskola och naturskola	Ja
Norby fritidsklubb	Fritidsklubb	Ja
Disponentvillan	Fritidsklubb	Ja
Studieförbundet kulturskola	Kulturskola och naturskola	Nej

Tabell 26. Befintliga lokaler i Norby – Eriksberg – Flogsta.

Utveckling behov och kapacitet

Utbyggnad av området Rosendal pågår med bland annat bostäder, ny för- och grundskola och idrott- och kulturverksamhet. Ytterligare utbyggnation planeras av Eriksberg och Flogsta men bostadsbyggandet och behovsunderlaget i de västra delarna bedöms lägre än förut. Utifrån det föreslås nyproduktion av Flogstaskolan inklusive fritidsklubb och idrotts hall avvakta. Nya Eriksbergsskolan utredas för lägre

kapacitet än tidigare planer som föreslog utökning, detta påverkar dock inte behovet av fritidsklubb utan det finns sedan tidigare en åtgärd om att flytta tillbaka fritidsklubb och fritidsgård till den nybyggda Eriksbergsskolan.

I Norby har fritidsklubben tillfälliga lokaler, vilka måste ersättas med permanent kapacitet, den synkas med utredning om ny fritidsklubb i Valsätra.

Tidigare beslutade åtgärder

Fritidslokaler

Enhetsnamn	Beskrivning	Koppling till annan LFP	Färdigställd	Kommentar avseende ändring
Malma/Norby/Valsätra fritidsklubb	Nya lokaler för fritidsklubben i Malma/Norby i synk med utredning om fritidsklubb i Valsätra		2025 2026	Moduluppställningen där fritidsklubben är idag står kvar ytterligare ett år till.
Fritidsklubb och fritidsgård Eriksberg	Lämnar Orstenen och flyttar tillbaka till den nybyggda Eriksbergsskolan	UBN	2030	

Tabell 27. Tidigare beslutade åtgärder för fritidslokaler i Norby – Eriksberg – Flogsta.

Tidigare beslutade åtgärder som föreslås utredas ytterligare eller utgå

Åtgärd	Förklaring	Koppling till annan LFP
Fritidsklubb Flogsta	Flyttas tillbaka till utredning, i synk med LFP UBN	UBN

Tabell 28. Beslutade åtgärder i tidigare lokalförsörjningsplan som föreslås utredas ytterligare eller utgå i årets lokalförsörjningsplan i Norby – Eriksberg – Flogsta.

Nya utredningar

Fritidslokaler

Beskrivning	Koppling till annan LFP
Fritidsklubb Flogsta, flyttad tillbaka till utredning i synk med LFP UBN	UBN

Tabell 29. Nya utredningar för fritidslokaler i Norby – Eriksberg – Flogsta.

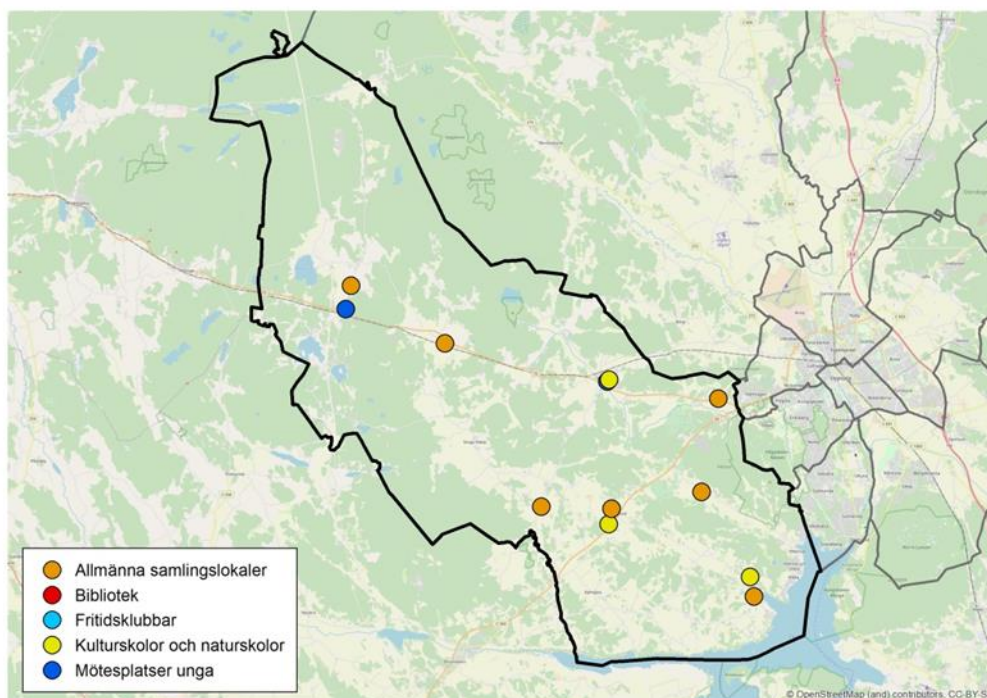
Bibliotek

Beskrivning	Koppling till annan LFP
Bibliotek Eriksberg	

Tabell 30. Nya utredningar för bibliotek i Norby – Eriksberg – Flogsta.

Ramstalund – Vänge – Järlåsa

Befintliga lokaler



Typ	Beskrivning	Kommunal (ja/nej)
Dalby bygdegård	Allmänna samlingslokaler	Nej
Hagby bygdegård	Allmänna samlingslokaler	Nej
Järlåsa bygdegård	Allmänna samlingslokaler	Nej
Läbyvads hembygdegård	Allmänna samlingslokaler	Nej
Ramsta bygdegård	Allmänna samlingslokaler	Nej
Uppsala Näs bygdegård	Allmänna samlingslokaler	Nej
Ålands bygdegård	Allmänna samlingslokaler	Nej
Järlåsa fritidsgård	Mötesplatser unga	Ja
Järlåsa fritidsklubb	Fritidsklubb	Ja
Järlåsabiblioteket	Bibliotek	Ja
Uppsala Kulturskola, Järlåsa skola	Kulturskola och naturskola	Ja
Uppsala Naturskola, Ramsta skola	Kulturskola och naturskola	Ja
Uppsala Kulturskola, Vänge skola	Kulturskola och naturskola	Ja
Vänge fritidsgård	Mötesplatser unga	Ja
Vänge fritidsklubb	Fritidsklubb	Ja
Ramsta fritidsklubb	Fritidsklubb	Ja
Uppsala Kulturskola	Kulturskola och naturskola	Ja

Tabell 31. Befintliga lokaler i Ramstalund – Vänge – Järlåsa.

Utveckling behov och kapacitet

Vänge och Järlåsa är i översiktsplanen utpekade som prioriterade tätorter. Pågående detaljplanering möjliggör för ytterligare bostäder i Ramstalund, Vänge och Järlåsa. Det finns en tidigare beslutad åtgärd om nya lokaler för fritidsklubb och fritidsgård i Järlåsa i samband med att skolan får ny matsal.

Tidigare beslutade åtgärder

Fritidslokaler

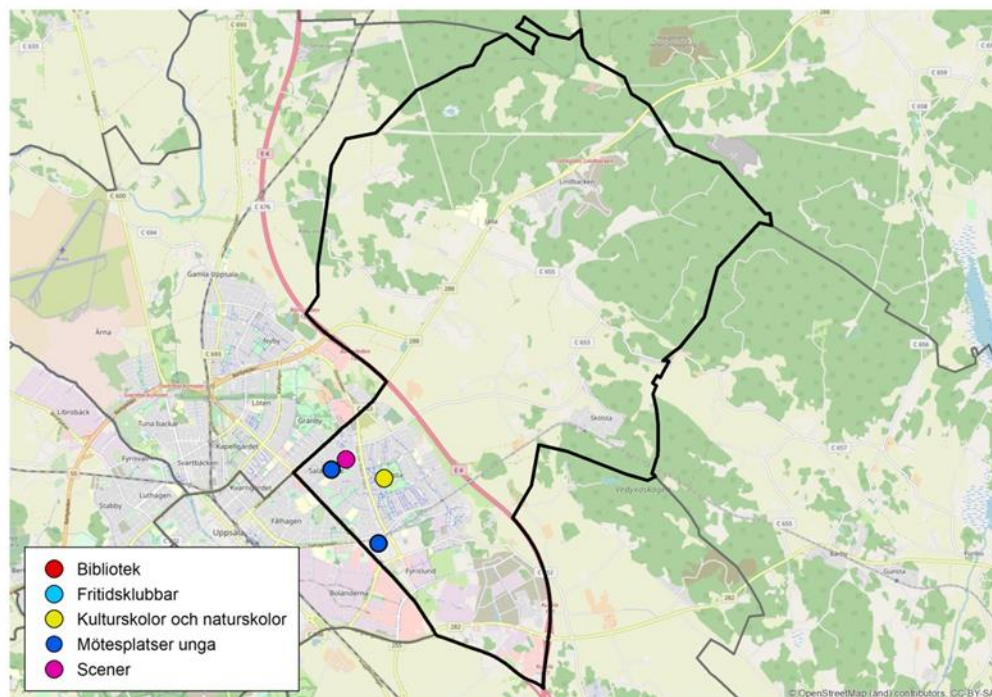
Enhetsnamn	Beskrivning	Koppling till annan LFP	Färdigställd	Kommentar avseende ändring
Fritidsklubb Järlåaskolan	I samband med utbyggnation av matsal och skola	UBN	2029	

Tabell 32. Tidigare beslutade åtgärder för fritidslokaler i Ramstalund – Vänge – Järlåsa.

Sala backe – Årsta – Vaksalabygden

Fyrislund - Slavsta – Lindbacken

Befintliga lokaler



Typ	Beskrivning	Kommunal (ja/nej)
Brantingbiblioteket	Bibliotek	Ja
Brantingsgården	Fritidsklubb	Ja
Brantingsgården	Mötesplatser unga	Ja
Källparkens amfiteater	Scener	Ja
Uppsala Kulturskola, Årsta skolan	Kulturskola och naturskola	Ja
Allis	Mötesplatser unga	Ja
Fyrislunds fritidsklubb	Fritidsklubb	Ja
Lindbacken fritidsklubb	Fritidsklubb	Ja
Årsta 4H-gård		Nej

Tabell 33. Befintliga lokaler i Sala backe – Årsta – Vaksalabygden.

Utveckling behov och kapacitet

Planerad bostadsbyggnation i området förväntas i första hand ske inom Östra Sala backe. Möjlighet för ytterligare bostäder finns också framför allt i Skölsta och Lindbacken. Det finns sedan tidigare beslutade åtgärder om att fritidsklubb och fritidsgård samt bibliotek skall flytta tillbaka till den renoverade byggnaden Brantingsgården vid Brantingstorg. Det finns också en ny åtgärd om lokaler för Kulturskolan i samma byggnad i årets lokalförsörjningsplan.

Sedan tidigare finns en beslutad utredning om en fritidsklubb i Årstaområdet, då det idag saknas fritidsklubb på Årtaskolan. En ny behovsutredning för översyn av

allaktivitetshuset Allis tillkommer också i årets lokalförsörjningsplan samt en utredning om förvärv av 4H-gårdarna i Årsta och Gränby.

Nya åtgärder

Lokaler för Kulturskolan

Enhetsnamn	Beskrivning	Färdigställd	Koppling till annan LFP
Kulturskolan Brantingstorg	Utveckling av kulturskolans verksamhet i de östra stadsdelarna	2026	OSN

Tabell 34. Nya åtgärder i årets lokalförsörjningsplan för Kulturskolan i Sala backe – Årsta – Vaksalabygden.

Tidigare beslutade åtgärder

Fritidslokaler

Enhetsnamn	Beskrivning	Koppling till annan LFP	Färdigställd	Kommentar avseende ändring
Fritidsklubb och fritidsverksamhet för ungdomar Brantingstorg/sala backe	Tillbaka flytt till Brantingsgården		2026	Uppskjuteten tidplan på grund av omtag i projektet.

Tabell 35. Tidigare beslutade åtgärder för fritidslokaler i Sala backe – Årsta – Vaksalabygden.

Bibliotek

Enhetsnamn	Beskrivning	Koppling till annan LFP	Färdigställd	Kommentar avseende ändring
Bibliotek Brantingstorg/Sala Backe	Flyttar tillbaka till den renoverade lokalen		2026	Uppskjuteten tidplan på grund av omtag i projektet.

Tabell 36. Tidigare beslutade åtgärder för Bibliotek i Sala backe – Årsta – Vaksalabygden.

Nya utredningar

Scener, museum och övriga kulturlokaler

Beskrivning	Koppling till annan LFP
Inhyrning av 4H-gårdarna Gränby och Årsta	

Tabell 37. Nya utredningar i årets lokalförsörjningsplan för scener, museum och övriga kulturlokaler i Sala backe – Årsta – Vaksalabygden.

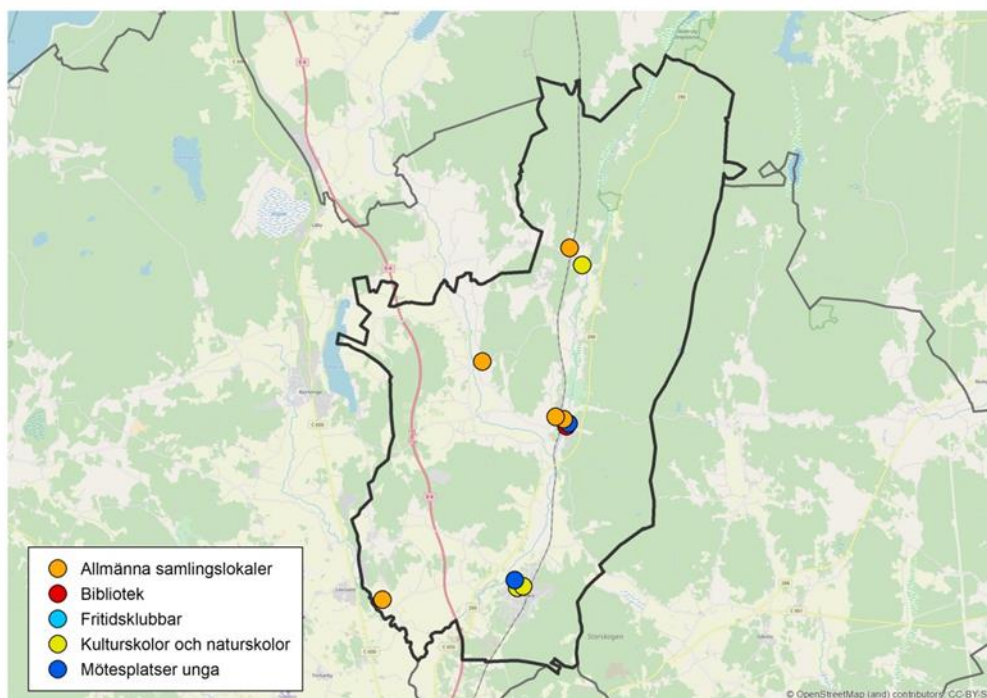
Tidigare beslutade utredningar*Fritidslokaler*

Beskrivning	Koppling till annan LFP
Fritidsklubb Årsta, innan utökning av Årstaskolan	
Fritidsklubb och fritidsgård i koordinering med utökning av Årstaskolan inklusive anpassad skola.	UBN

Tabell 38. Tidigare beslutade utredningar för fritidslokaler i Sala backe – Årsta – Vaksalabygden.

Storvreta – Vattholma – Skyttorp

Befintliga lokaler



Typ	Beskrivning	Kommunal (ja/nej)
Bagarstugan, Wattholma bruksgårdar	Allmänna samlingslokaler	Nej
Godtemplargården Vattholma	Allmänna samlingslokaler	Nej
Skyttorps idrottsförening	Allmänna samlingslokaler	Nej
Tensta bygdegård	Allmänna samlingslokaler	Nej
Ärentuna bygdegård	Allmänna samlingslokaler	Nej
Storvretabiblioteket	Bibliotek	Ja
Uppsala Kulturskola, Pluggparadiset	Kulturskola och naturskola	Ja
Uppsala Kulturskola, Storvretabiblioteket	Kulturskola och naturskola	Ja
Skyttorps fritidsklubb	Fritidsklubb	Ja
Uppsala Kulturskola, Skyttorps skola	Kulturskola och naturskola	Ja
Uppsala Kulturskola, Vattholmaskolan	Kulturskola och naturskola	Ja
Vattholma fritidsgård	Mötesplatser unga	Ja
Vattholma fritidsklubb	Fritidsklubb	Ja
Vattholmabiblioteket	Bibliotek	Ja
Storvreta fritidsgård	Mötesplatser unga	Ja
Storvreta fritidsklubb	Fritidsklubb	Ja
Uppsala Kulturskola, Ärentunaskolan	Kulturskola och naturskola	Ja

Tabell 39. Befintliga lokaler i Storvreta – Vattholma – Skyttorp.

Utveckling behov och kapacitet

Storvreta, Vattholma respektive Skyttorp är i översiktsplanen utpekade som prioriterade tätorter. Pågående detaljplanering möjliggör för bostäder i samtliga tre tätorter. För Storvreta inklusive Fullerö Hage finns en fördjupad översiktsplan från 2012 och en genomförandeplan från 2018, genomförandeplanen tar höjd för cirka 2000 bostäder. Bostadsbyggandet bedöms leda till ytterligare behov av samhällsservice i olika former.

I samband med en utredning om en ny grundskola i södra Storvreta utreder kulturnämnden för en ny fritidsklubb. Även den befintliga fritidsgårdens kapacitet behöver förstärkas och därför finns en tidigare beslutad åtgärd om nya lokaler för fritidsverksamheten i samnyttjande med träffpunkt, i centrala Storvreta. Med lokalisering i centrala Storvreta bedöms verksamheten även kunna locka ungdomar från Vattholma och Skyttorp, med gångavstånd till stationen och goda tågförbindelser.

Bibliotekets lokalkapacitet bedöms tillräcklig i området, i framtiden kan Storvreta biblioteket behöva kompletteras med verksamhetsanpassning av lås, larm och avskiljbarhet, för att möjliggöra MerÖppet. Under 2024 genomförs verksamhetsanpassningar på biblioteket för att tillgängliggöra lokaler för kulturskolan.

Tidigare beslutade åtgärder

Fritidslokaler

Enhetsnamn	Beskrivning	Koppling till annan LFP	Färdigställd	Kommentar avseende ändring
Fritidsverksamhet Storvreta	Tillsammans med träffpunkt	ÄLN	2027 2025	Uppskjutet på grund av framskjuten utvecklingen av centrala Storvreta

Tabell 40. Tidigare beslutade åtgärder för fritidslokaler i Storvreta – Vattholma – Skyttorp.

Tidigare beslutade utredningar

Fritidslokaler

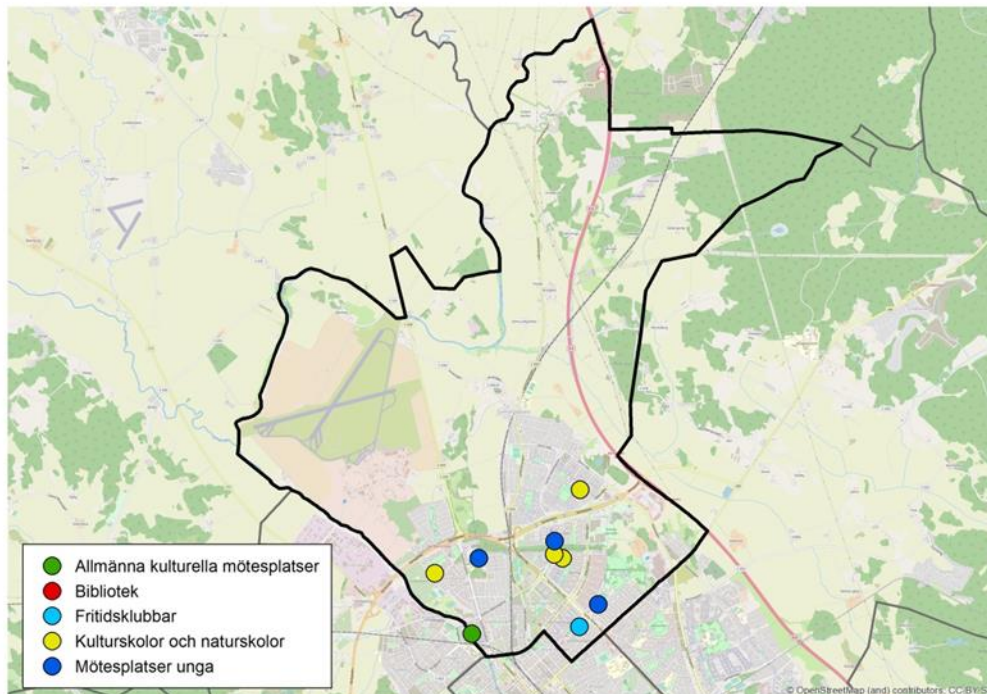
Beskrivning	Koppling till annan LFP
Fritidsklubb Storvreta Södra	UBN

Tabell 41. Tidigare beslutade utredningar för fritidslokaler i Storvreta – Vattholma – Skyttorp.

Svartbäcken – Gränby – Gamla Uppsala

Tuna Backar – Kapellgården – Kvarngården – Nyby – Löten

Befintliga lokaler



Typ	Beskrivning	Kommunal (ja/nej)
Fyrisgården	Allmänna kulturella mötesplatser	Nej
Gamla Uppsala Museum	Museum	Nej
Löten fritidsgård	Mötesplatser unga	Ja
Löten fritidsklubb	Fritidsklubb	Ja
Uppsala Kulturskola, Lötenkyrkan	Kulturskola och naturskola	Ja
Uppsala Kulturskola, Fredrika Bremer skolan	Kulturskola och naturskola	Ja
Uppsala Kulturskola, Von Bahrs skola	Kulturskola och naturskola	Ja
Gränby 4H-gård		
Gränby fritidsklubb	Fritidsklubb	Ja
Gränby fritidsgård	Mötesplatser unga	Ja
Gränby kulturcentrum	Allmänna kulturella mötesplatser	Ja
Gränbybiblioteket	Bibliotek	Ja
Domarringens fritidsklubb	Fritidsklubb	Ja
Tunets fritidsgård	Mötesplatser unga	Ja
Kvarngårdets fritidsklubb	Fritidsklubb	Ja
Uppsala Kulturskola, Tunabergsskolan	Kulturskola och naturskola	Ja
Disagården	Museum	Nej

Tabell 42. Befintliga lokaler i Svartbäcken – Gränby - Gamla Uppsala.

Utveckling behov och kapacitet

Viss förtätning möjliggörs inom lokalförsörjningsområdet, bland annat i kvarteren Vapenhuset, Takryttaren och vid Heidenstamstorg. Arbete med planering för området kring Fyrishov pågår. I detta lokalförsörjningsområde finns ett stort antal skolor och rikligt med fritidsklubb och fritidsgårdsverksamhet. Under 2025 invigs de nya utökade lokalerna för fritidsklubben på Kvarngärdesskolan och 2026 invigs de nya lokalerna för fritidsklubb och fritidsgård på Domarringens skola. Det finns också en tidigare beslutad åtgärd om lokaler för en ny fritidsklubb i samband med att nya Gamla Uppsalaskolan byggs.

Det finns också sedan tidigare beslutade utredningar om fritidsklubb på Fredrika Bremer, Tunabergskolan samt en översyn av fritidsverksamheten på Gränby/Liljeforstorg i synk med LFP UBN. Det tillkommer också en utredning om nytt bibliotek vid Heidenstamstorg i årets lokalförsörjningsplan samt en utredning om förvärv av 4H-gårdarna i Årsta och Gränby.

Tidigare beslutade åtgärder

Fritidslokaler

Enhetsnamn	Beskrivning	Koppling till annan LFP	Färdigställd	Kommentar avseende ändring
Fritidsklubb Kvarngärdet	Nya lokaler i samband med att skolan byggs om och utökas	UBN	2025	
Fritidsklubb och fritidsgård Domarringen/Tunet	Flyttar in i nya lokaler		2026	
Fritidsklubb Gamla Uppsala	I samband med nya skolan	UBN	2028	

Tabell 43. Tidigare beslutade åtgärder för fritidslokaler i Svartbäcken – Gränby - Gamla Uppsala.

Nya utredningar

Bibliotek

Beskrivning	Koppling till annan LFP
Bibliotek Heidenstamstorg	

Tabell 44. Nya utredningar i årets lokalförsörjningsplan för Bibliotek i Svartbäcken – Gränby - Gamla Uppsala.

Scener, museum och övriga kulturlokaler

Beskrivning	Koppling till annan LFP
Inhyrning av 4H-gårdarna Gränby och Årsta	

Tabell 45. Nya utredningar i årets lokalförsörjningsplan för scener, museum och övriga kulturlokaler i Svartbäcken – Gränby - Gamla Uppsala.

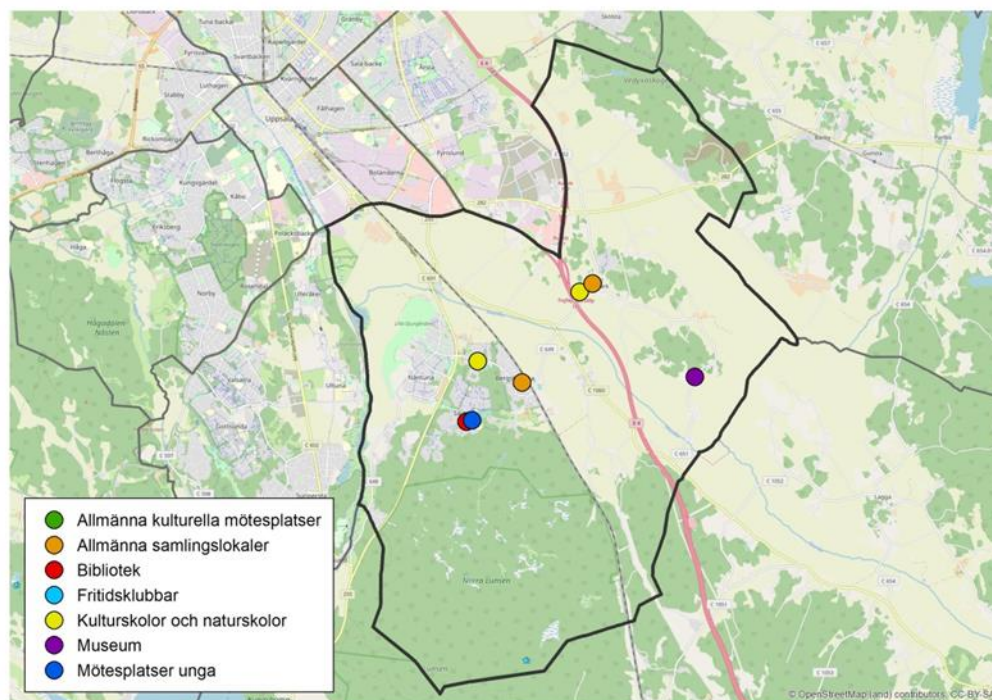
Tidigare beslutade utredningar*Fritidslokaler*

Beskrivning	Koppling till annan LFP
Fritidsklubb och fritidsgård Gränbyskolan/Gränby-Liljefors	UBN
Fritidsklubb Fredrika Bremer, eventuell nyetablering av fritidsklubb i samband med renovering av skolan	UBN
Fritidsklubb Tunaberg	UBN

Tabell 46. Tidigare beslutade utredningar för fritidslokaler i Svartbäcken – Gränby - Gamla Uppsala

Sävja – Bergsbrunna – Danmark

Befintliga lokaler



Typ	Beskrivning	Kommunal (ja/nej)
Bergsbrunna bygdegård	Allmänna samlingslokaler	Nej
Danmarks bygdegård	Allmänna samlingslokaler	Nej
Linnés Hammarby	Museum	Nej
Uppsala Kulturskola, Danmarks skola	Kulturskola och naturskola	Ja
Uppsala Kulturskola, Stordammens skola	Kulturskola och naturskola	Ja
Sävja fritidsgård	Mötesplatser unga	Ja
Sävja fritidsklubb	Fritidsklubb	Ja
Sävja kulturcentrum	Allmänna kulturella mötesplatser	Ja
Uppsala Kulturskola, Sävja kulturhus	Kulturskola och naturskola	Ja
Uppsala Kulturskola, Uppsävjaskolan	Kulturskola och naturskola	Ja
Sävjabiblioteket	Bibliotek	Ja

Tabell 47. Befintliga lokaler i Sävja – Bergsbrunna – Danmark.

Utveckling behov och kapacitet

Utbyggnadsplanerna i stadsnoden Sävja-Bergsbrunna är det största utvecklingsområdet i Uppsala kommun. Fördjupad översiktsplan för Sydöstra stadsdelarna (Sävja – Bergsbrunna) är framtaget för att möjliggöra utbyggnad för 21 500 bostäder. Samhällsservice i form av bostäder, förskolor, skolor, idrottsytor och annan service behöver planeras för att möta de nya boendes behov. I lokalförsörjningsplanen för kulturnämnden finns sedan tidigare en beslutad utredning om kultur- och fritidslokaler i sydöstrastaden.

I närtid pågår utvecklingen av Linnés Sävja, med etablering av en 4H-gård i föreningsregi. Kommunen ska också utreda möjligheten att, samtidigt som skapandet av en 4H-gård, platsutveckla Linnés Sävja.

I samband med eventuell utbyggnation av Nåntunaskolan utreds behovet av att etablera en fritidsklubb där. Det finns också en ny utredning i årets lokalförsörjningsplan om att se över verksamheten för Sävja kulturhus, som genomförs av verksamheten.

Tidigare beslutade utredningar

Fritidslokaler

Beskrivning	Koppling till annan LFP
Fritidsklubb Nåntuna	UBN
Kultur- och fritidslokaler sydöstrastaden	UBN

Tabell 48. Tidigare beslutade utredningar för fritidslokaler i Sävja – Bergsbrunna – Danmark.

Utredningar som genomförs av verksamheten

Bibliotek

- Översyn Sävja Kulturhus (NY)

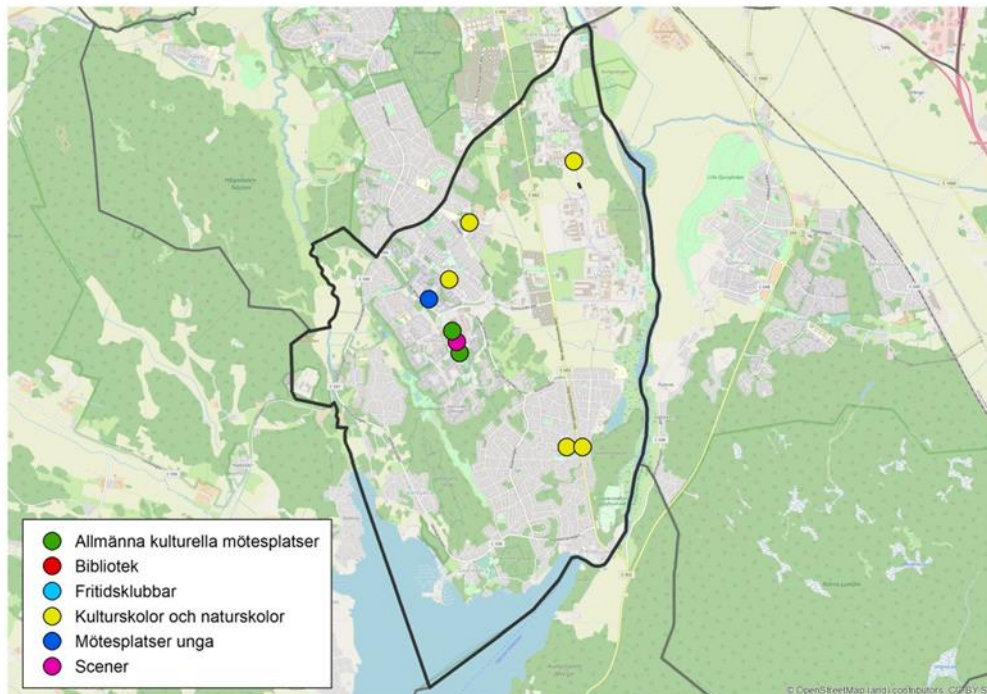
Scener, museum och övriga kulturlokaler

- Linnés Sävja – platsutveckling

Valsätra – Gottsunda – Sunnersta

Vårdsätra – Ulleråker – Ultuna

Befintliga lokaler



Typ	Beskrivning	Kommunal (ja/nej)
KFUM Gottsunda fritidsgård	Mötesplatser unga	Nej
Gottsundabiblioteket	Bibliotek	Nej
Uppsala Kulturskola, Lilla Valsätraskolan	Kulturskola och naturskola	Ja
Uppsala Kulturskola, Valsätraskolan	Kulturskola och naturskola	Ja
Medicinhistoriska museet	Museum	Nej
Uppsala Kulturskola, Ekuddens skola	Kulturskola och naturskola	Ja
Uppsala Kulturskola, Sunnersta kyrka	Kulturskola och naturskola	Ja
Uppsala Kulturskola, Sunnerstaskolan	Kulturskola och naturskola	Ja
Uppsala Kulturskola, Sunnerstaskolan	Kulturskola och naturskola	Ja
Gottsunda Dans & Teater	Scener	Ja
Gottsunda kulturhus	Allmänna kulturella mötesplatser	Ja
Treklängens fritidsklubb	Fritid Uppsala	Ja

Tabell 49. Befintliga lokaler i Valsätra – Gottsunda – Sunnersta.

Utveckling behov och kapacitet

Program för utbyggnad av Gottsunda-Valsätraområdet anger att mellan 5 000-7 000 nya bostäder ska möjliggöras. Under 2024 invigs Nya Gottsundaskolan med allaktivitetshus och fritidsklubb. Det finns sedan tidigare beslutade utredningar om fritidsklubb i Sunnersta samt fritidsklubb i Valsätra, då behovet av fritidsverksamheter i området är stort.

Både Ulleråker och Ultuna planeras rymma cirka 6 000 bostäder vardera. Utbyggnaden i området bedöms leda till ett behov av social infrastruktur. I Ulleråker planeras för både fritidsklubb och fritidsgård, men då skolornas framtida organisation ännu inte är fastställd, är lokaliseringsplaneringen ännu i ett tidigt skede.

Biblioteksservice tillhandahålls idag i Gottsunda och med nya bostäder växer kundunderlaget ytterligare. Biblioteket är samlokaliserat och samnyttjar lokaler med kulturhuset där flera viktiga funktioner såsom möteslokaler, studieverksamhet, produktion av scenkonst, skapande ateljéer och likande verkar. Gottsunda Kulturhus har en viktigt trygghetskapande funktion i sitt närområde, och med stor efterfrågan på föreningslokaler i området, finns behov av att ytterligare förstärka lokalkapaciteten de närmaste åren. Ny detaljplan för Gottsunda centrum håller på att arbetas fram, där centrumets kvartersstruktur görs om. Kulturhuset i Gottsunda behöver utvecklas i takt med att centrum växer därför finns sedan tidigare en beslutad åtgärd om att utveckla kulturhus Gottsunda.

I Ulleråker finns också konstnärsateljéer, vilka kommer att behöva ersättningslokaler när deras nuvarande lokaler i Hospitalet omdanas, därför finns sedan tidigare en utredning om nya lokaler. Det finns också sedan tidigare beslutad en utredning om att starta ytterligare en 4H-gård i Malma/Södra staden.

Tidigare beslutade åtgärder

Fritidslokaler

Enhetsnamn	Beskrivning	Koppling till annan LFP	Färdigställd	Kommentar avseende ändring
Fritidsklubb Ulleråker	Nytablering i samband med utvecklingen av Lundellska	UBN	2033 2030	Synk med LFP UBN
Fritidsgård Ulleråker	I samband med ny skola	UBN	2033 2030	Synk med LFP UBN

Tabell 50. Tidigare beslutade åtgärder för fritidslokaler i Valsätra – Gottsunda – Sunnersta.

Scener, museum och övriga kulturlokaler

Enhetsnamn	Beskrivning	Koppling till annan LFP	Färdigställd	Kommentar avseende ändring
Kulturhus Gottsunda	Utveckling av nuvarande kulturhus		2029	

Tabell 51. Tidigare beslutade åtgärder för scener, museum och övriga kulturlokaler i Valsätra – Gottsunda – Sunnersta.

Tidigare beslutade utredningar

Fritidslokaler

Beskrivning	Koppling till annan LFP
Fritidsklubb och fritidsgård Ultuna	UBN
Fritidsklubb och fritidsgård Södra Ulleråker	UBN
Fritidsklubb Sunnersta, i synk med renovering av skolan	UBN
Fritidsklubb Valsätra, synkas med åtgärd om nya lokaler för Norby/Malma fritidsklubb	

Tabell 52. Tidigare beslutade utredningar för fritidslokaler i Valsätra – Gottsunda – Sunnersta.

Scener, museum och övriga kulturlokaler

Beskrivning	Koppling till annan LFP
4H-gård Södra staden (Malma gård)	
Ateljéverksamhet i Ulleråker, utred permanentering av ateljéverksamhet i Ulleråker.	

Tabell 53. Tidigare beslutade utredningar för scener, museum och övriga kulturlokaler i Valsätra – Gottsunda – Sunnersta.

Bilaga 2 – Färdigställda åtgärder 2024

Enhet	Beskrivning
Fritidsklubb Björklinge	Tillbakaflytt efter renovering av lokalerna på Björkvallskolan
Reginateatern	Åtgärder för att säkerställa verksamheten
Stadsbiblioteket	Ombyggnation
Kulturskolan Rosendal	Nya lokaler i Multihuset Rosendal
Bibliotek Rosendal	Nya lokaler i Multihuset Rosendal
Fritidsklubb Rosendal	I nya Rosendalskolan
Allaktivitetshus Gottsunda	I Nya Gottsundaskolan
Fritidsklubb Gottsunda	I Nya Gottsundaskolan
Magasinslokaler	Nya magasinslokaler för konst
Parksnäcken	Loger till Parksnäcken i Stadsträdgården
Linnés Sävja 4H	Uppstart av Linnés Sävja 4H
Slottshistoriska	Ettappvis utveckling av historiskt centrum på Uppsala slott, verksamheten öppnar 2025.

Tabell 1. Färdigställda åtgärder 2024.

