



Kompletterande kulturmiljöunderlag

Fördjupad översiktsplan för de Sydöstra stadsdelarna inklusive Bergsbrunna
Uppsala kommun

2019-09-20

wsp



Bergsbrunna tegelbruk på 1940-talet.
Foto Flygtrafik AB (trol.) Upplandsmusét..

UPPDRAGSNAMN

MKB Miljöplanering
Bergsbrunna, kompletterande kulturmiljö-
utredning FÖP Bergsbrunna

UPPDRAGSNUMMER
10277990

KONSULT

WSP Samhällsbyggnad

WSP Sverige AB
121 88 Stockholm-Globen
Arenavägen 7
Tel: +46 10 7225000
Org nr: 556057
www.wsp.com

KONTAKTPERSONER

Cecilia Lindqvist
cecilia.lindqvist@wsp.com
010-722 82 88

Charlotte Hedenström
charlotte.hedenstrom@wsp.com
010-722 89 90

UPPDRAGSANSVARIG

Charlotte Hedenström

FÖRFATTARE

Charlotte Hedenström/Ezequiel Pinto-Guillame/
Cecilia Lindblom

KARTOR

Ezequiel Pinto-Guillaume

FOTO

Paulina Virta

LAYOUT

Paulina Virta

GRANSKARE

Cecilia Lindqvist

DATUM

2019-09-20

ÄNDRINGSDATUM

Innehåll

1. Inledning	4
Bakgrund	5
Uppdrag och syfte	5
Metod och genomförande	5
Avgränsningar	5
2. Lagrum och befintliga ställningstaganden	7
Kulturmiljölagen	8
Föreslaget världsarv	14
Miljöbalken	15
Plan- och bygglagen	
Plan - och bygglagen (PBL) reglerar hur mark - och	26
Kommunala planer och program	27
3. Kulturhistorisk analys	31
Kulturmiljövärden -vad berättar miljön?	34
Landskapets berättelser	34
Det förhistoriska landskapet och dess kommunikationer	34
Uppsala stads framväxt och försörjning	38
Det agrara landskapet	39
Järnvägen och stationssamhället	39
Efterkrigstidens stadsbyggande och bilismens utveckling	39
4. Känslighetsanalys	42
5. Referenser	46
Referenser	47



Inledning



Bakgrund

Uppsala kommun har föreslagit att stadsdelen Bergsbrunna utvecklas i anslutning till en ny station i samband med en investering i ökad spårkapacitet på ostkustbanan. I ett område innefattande Bergsbrunna med omgivning samt Södra staden och Gottsunda ska tillskapas planeringsförutsättningar för 33 000 nya bostäder och 10 000 – 20 000 arbetsplatser.

Uppdrag och syfte

Det kompletterande kulturmiljöunderlaget för den fördjupade översiktsplanen för de Sydöstra Stadsdelarna inklusive Bergsbrunna syftar till att på ett kortfattat sätt tydliggöra kulturhistoriska värden och känslighet inom utredningsområdet med fokus på de områden som är av riksintresse för kulturmiljövården. Utredningen ska redogöra för befintliga lagskydd och utpekade kulturmiljövården inom planområdet och beskriva de värden kopplade till riksintresset som kan utläsas genom landskapet med fornlämningar och bebyggelse. Den ska på så sätt komplettera den förundersökning som utförts av Upplandsmuseet 2018. Då Upplandsmuseets underlag rymmer en heltäckande beskrivning de olika byarnas utveckling under historisk tid och fram till idag görs ingen beskrivning av historik i denna rapport.

Detta kulturmiljöunderlag är ett av flera underlag som ska ligga till grund för hållbarhetsbedömning för den fördjupade översiktsplanen. Den är också tänkt att fungera som ett kunskapsunderlag i planprocessen.

Metod och genomförande

Underlag

Till grund för analysen ligger befintliga underlag och historiska kartor samt tidigare utförda utredningar såsom arkeologiska rapporter och den kulturhistoriska förundersökning inför fördjupad översiktsplan som är framtagen av Upplandsmuseet. Relevant litteratur har använts, såsom *Det medeltida Sverige* och *Danmarks socken, Några byar, gårdar och sockenbor genom tiderna*, som tagits fram av Danmarks hembygdsförening. En översiktlig färltinventering har gjorts av bebyggelseantikvarie och arkeolog.

Metod för kulturhistorisk värdering

Begreppet kulturhistoriskt värde definieras i Riksantikvarieämbetets plattform för värdering och urval som ”*de möjligheter materiella och immateriella företeelser kan ge vad gäller att inhämta och förmedla kunskaper om och förståelse av olika skeenden och sammanhang samt därigenom människors livsvillkor i skilda tider, inklusive de förhållanden som råder idag*”.

WSP:s metodik för värdering tar avstamp i Riksantikvarieämbetets plattform för värdering och urval (2015). Värderingen tar även stöd i Boverkets råd kring värdering (PBF 2016:6, 1:2213). Genom den kulturhistoriska värderingen avgränsas de berättelser som landskapet ger uttryck för, hur väl det går att utläsa berättelsen samt hur väl landskapet ger en hel och fullständig bild av berättelsen och hur relevant miljö är ur ett internationellt, nationellt, regionalt eller lokalt perspektiv. Värderingen i detta dokument är gjord på en översiktlig nivå. och inbegriper inte enskilda byggnader.

Känslighetsanalys

Metod för bedömning av känslighet bygger på riksantikvarieämbetets handbok för riksintressen för kulturmiljövården. Känslighetsanalysen utgår från risken att de utpekade värdena förstörs eller minskar vid förändring eller tillägg. Analysen klagör kulturmiljöns möjlighet att ta emot nya inslag utan att dess kulturhistoriska karaktär eller värde påtagligt förändras. Grunden i analysen är de värdebärande uttrycken, strukturerna och sambanden som är av betydelse för miljöns möjlighet till kunskapsförmedling.

Känsligheten hos en kulturmiljö eller ett landskapsrum är kopplad till miljöns kulturhistoriska värden och karaktär samt vilken förväntad påverkan eller hotbild som finns. Känslighetsanalyserna blir därför inte allmängiltiga utan bedömningarna av känslighet kan ändras om den förväntade påverkan ändras.

Avgränsningar

Avgränsningar

Geografiskt omfattar utredningen området för den fördjupade översiktsplanen för de Sydöstra stadsdelarna inklusive Bergsbrunna inom Uppsala kommun. Utredningen fokus ligger på landskapets känslighet utifrån lagskydd och utpekade värden samt en bedömning av värden kopplade till riksintressena för

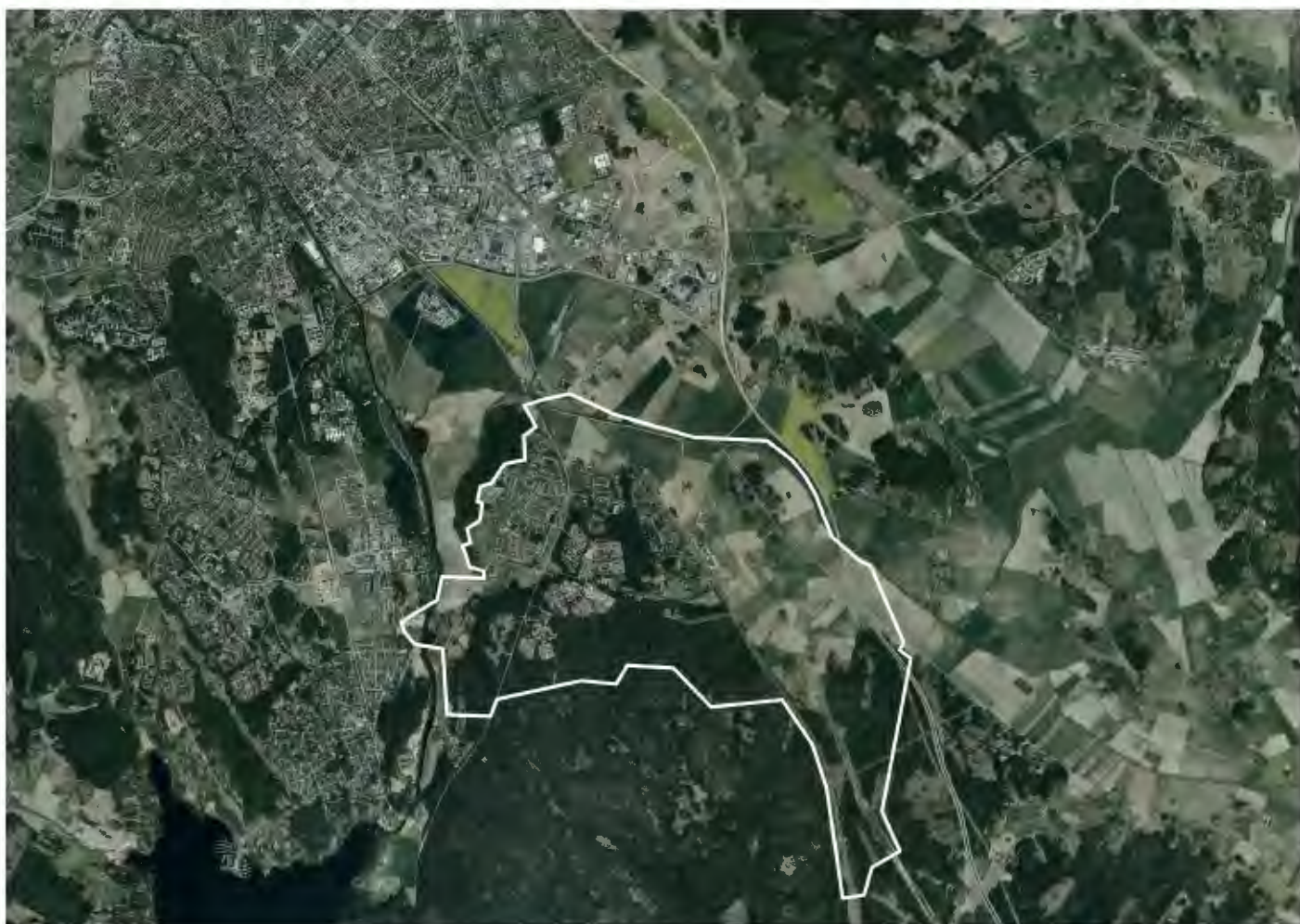
kulturmiljövården. Enskilda byggnaders kulturhistoriska värde har inte analyserats inom ramen för detta uppdrag, då fokus ligger på övergripande planering. De bostadsområden från 1900-talets andra hälft och Bergsbrunnas villabebyggelse har heller inte värderats i denna utredning.

I och med att någon detaljerad inventering och värdering av bebyggelsen från 1900-talets andra hälft och fram till idag inte har gjorts, har dessa miljöer generellt bedömts som tåliga, då fokus här har legat på riksintressen eller särskilt höga värden som i många fall redan är utpekade.

Osäkerheter/behov av vidare utredning

Bebyggelse från 1900-talets andra hälft har tidigare inte värderats och det finns osäkerheter gällande dess värden och känslighet för tillägg. I kommande detaljplaneskeden bör därför fördjupade analyser av enskilda byggnader eller bebyggelseområden göras.

För de känsliga delar av landskapet som kan komma att beröras av ny bebyggelse eller infrastruktur kan även visualiseringar med fotomontage och/eller siktlinjeanalyser i GIS göras, för att ge ett tydligt underlag för bedömning.



Ortofoto över Uppsala med avgränsning för den fördjupade översiktsplanen för de Sydöstra stadsdelarna inklusive Bergsbrunna i vitt.

2

Lagrum och befintliga ställningstaganden

Kulturmiljölagen

Genom kulturmiljölagen anger samhället grundläggande bestämmelser till skydd för viktiga delar av kulturarvet. Lagen innehåller bland annat bestämmelser för skydd av värdefulla byggnader liksom fornlämningar, fornfynd, kyrkliga kulturminnen och vissa kulturföremål.

Inledningsvis anges i att det är en nationell angelägenhet att skydda och vårda kulturmiljön. Ansvar för kulturmiljön delas av alla. Såväl enskilda som myndigheter ska visa hänsyn och aktsamhet mot kulturmiljön. Den som planerar eller utför ett arbete ska se till att skador på kulturmiljön undviks eller begränsas.

Fornlämningar

I Kapitel 2 anges att fornlämningar är skyddade enligt denna lag. Skyddet innebär att det är förbjudet att utan tillstånd från länsstyrelsen på något sätt förändra, ta bort, skada eller täcka över en fornlämning. Vid sidan av kända, registrerade fornlämningar finns ett stort antal ännu icke identifierade och registrerade fornlämningar. Framför allt handlar det om fornlämningar som saknar markering ovan mark. Även dessa är skyddade.

Kulturmiljölagen KML (1988:950)

Kulturmiljölagen skyddar fornlämningar (2 kap), byggnadsminnen (3 kap) och kyrkliga kulturminnen (4 kap) samt skydd mot utförelse av vissa äldre kulturföremål.

Fornlämningar

Fornlämningar är skyddade enligt kulturmiljölagen 2 kap. En fornlämning är en lämning efter människors verksamhet under forna tider, som har tillkommit genom äldre tiders bruk, är varaktigt övergivna och har tillkommit före år 1850.



Bilden visar vyn mot fornlämningen Danmark 113:1, ett gravfält. Foto, Paulina Virta 2019.

Om en fornlämning påträffas vid exempelvis grävarbete, ska arbetet omedelbart avbrytas vid den del fornlämningen berör. Den som leder arbetet ska omedelbart anmäla förhållandet till länsstyrelsen. Länsstyrelsen kan lämna tillstånd till borttagande av fornlämning om samhällsintresset överväger fornlämningens betydelse.

2014 kom ett tillägg till lagen som består i en tidsgräns, en brytpunkt för att särskilja fornlämningar och övriga kulturhistoriska lämningar åt. Om en lämning tillkommit före 1850 är den att betrakta som fornlämning. Länsstyrelsen kan dock besluta att även yngre lämningar kan bli klassade som fornlämningar om de uppfyller kriterierna "lämningar efter människors verksamhet under forna tider, som har tillkommit genom äldre tiders bruk och som är varaktigt övergivna."

Fornlämningar inom planområdet

Inom planområdet finns idag 19 kända och registrerade fornlämningar (se tabell och karta). Dessutom finns två möjliga fornlämningar och åtta övriga kulturhistoriska lämningar. Dessa har inte samma lagskydd som fornlämningarna, men vid exploatering kan Länsstyrelsen eventuellt göra en ny bedömning och ge dem fornlämningsstatus.

Några fornlämningar inom området har undersökts och tagits bort i samband med tidigare exploateringar, och har idag inget lagskydd. Det rör sig om både gravar och boplatser från järnåldern. Det finns också uppgifter från äldre historiska kartor om att en bro funnits vid Falebro, men av denna syns det idag ingenting. Broläget och de redan undersökta fornlämningarna har i dagsläget ingen antikvarisk bedömning.

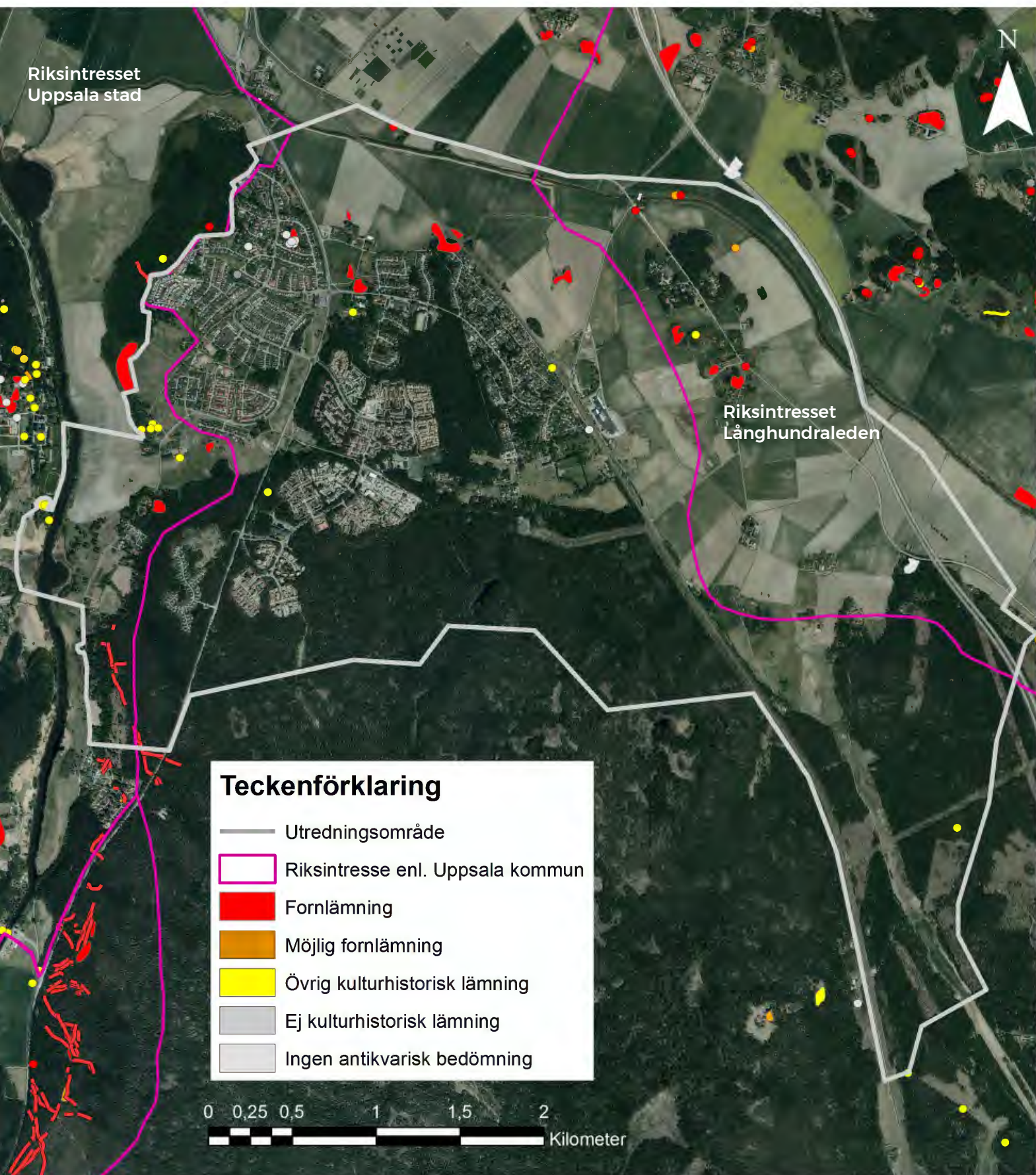
De flesta av fornlämningarna utgörs av gravfält från yngre järnålder. Dessa återfinns inom ägor till samtliga historiskt belagda byar inom planområdet, det vill säga Nántuna, Sävja, Ekeby, Berga, Vallby och Söderby. De vanligaste gravtyperna i området är runda stensättningar, högar och rektangulära stensättningar. Vid arkeologiska undersökningar inom ett av gravfälten (L1944:6721) på Sävjas marker hittades bland annat träkistor med tidigkristna begravningar, vilka kan dateras till allra tidigaste medeltid. Dessa representerar de allra yngsta gravläggningarna inom området, innan man börjar begrava vid Danmarks kyrka. Flera av de andra gravfälten innehåller gravar som till det yttre liknar dessa och kan höra till samma tidigkristna fas.



Milsten (vägmärke L1944:7135) vid Vallby. Foto, Paulina Virta 2019.

Boplatslämningar har hittills endast hittats på ett par platser inom Sävjas och Söderbys ägor, men eftersom de inte har undersökts närmare går det inte att säga mycket om omfattningen och dateringen. Sannolikt hör de samman med de närliggande gravfälten från yngre järnålder. Gravfältens spridning och antal antyder att många fler boplatser funnits.

Invid vattenlederna i planområdet finns flera fornlämningar som kan kopplas till resande. Längst ner i planområdets sydvästra del, invid Nedre Föret, finns ett hålvägsrester, vilka utgör spåren efter ett forntida färdvägssystem på östra sidan om Fyråsån. Uppe vid Sävjaån står två vikingatida runstenar, vilka tillsammans med uppgiften om en försvunnen bro (Falebro), rester efter en färdväg (registrerad som möjlig fornlämning) och ett gravfält utgör en liten samlad fornlämningsmiljö invid en forntida å-överfart. Ett par av fornlämningarna inom planområdet utgörs av milstolpar från historisk tid, som står vid befintliga vägar.



Karta som markerar registrerade forn lämningar inom och kring planområdet.

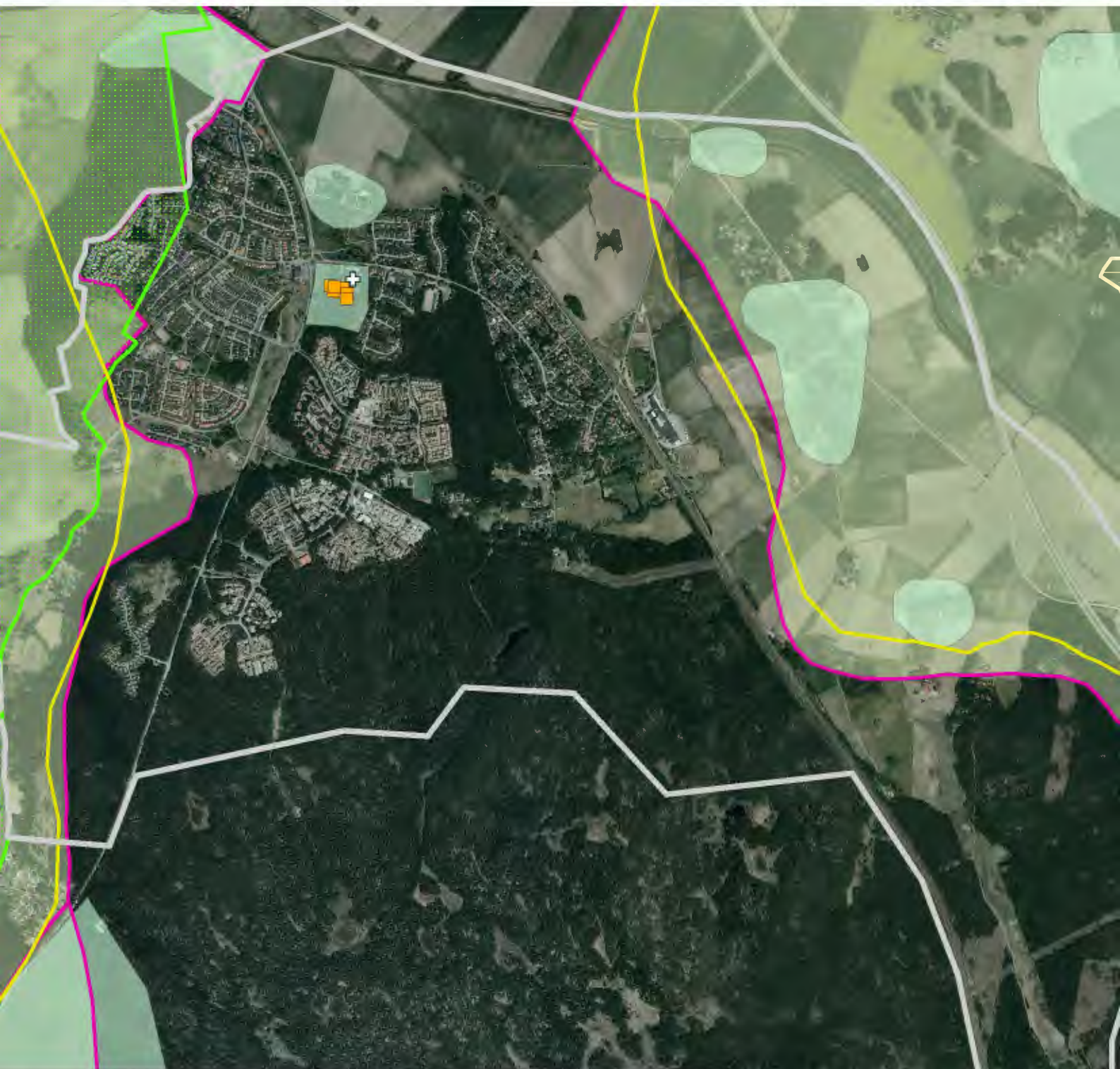
Registrerade fornlämningar inom planområdet

Lämningsnummer	Lämningsstyp	Inom hist. ägor till	Inom riksintresse
L1940:2444	Boplats	Sävja	
L1944:6630	Färdvägssystem	Nedre Föret	Uppsala stad
L1944:7426	Färdvägssystem	Nedre Föret	
L1940:2445	Grav- och boplatsoområde	Sävja	
L1944:7045	Gravfält	Berga	Långhundraleden
L1944:6467	Gravfält	Ekeby	Långhundraleden
L1944:6671	Gravfält	Falebro	Långhundraleden
L1944:6438	Gravfält	Nåntuna	Uppsala stad
L1944:7358	Gravfält	Nåntuna	Uppsala stad
L1944:6721	Gravfält, delundersökt	Sävja	
L1944:6735	Gravfält	Sävja	
L1944:7147	Gravfält, delundersökt	Sävja	
L1944:7150	Gravfält	Sävja	
L1944:6971	Gravfält	Vallby	Långhundraleden
L1944:6992	Gravfält	Vallby	Långhundraleden
L1944:6898	Runristning	Falebro	Långhundraleden
L1944:7440	Runristning	Falebro	Långhundraleden
L1944:7198	Vägmärke	Lilla Åby	
L1944:7135	Vägmärke	Vallby	Långhundraleden



Runristning, Danmark 101:1 intill den gamla landsvägen som korsar Sävjaån vid Falebro, Foto, Paulina Virta 2019.

Karta som visar skydd för kulturmiljön och utpekade kulturmiljövärden



Landskapsförklarings	
Utredningsområde	■ Byggnadsminnen (BeBR)
Regional kulturmiljövård	□ Riksintresse enl. Uppsala kommun
Landskapsbildsskydd	■ Kommunala kulturmiljöer, kärnområden
Kulturresevat	■ Kommunala kulturmiljöer
Kyrkor (BeBR)	

Byggnadsminnen

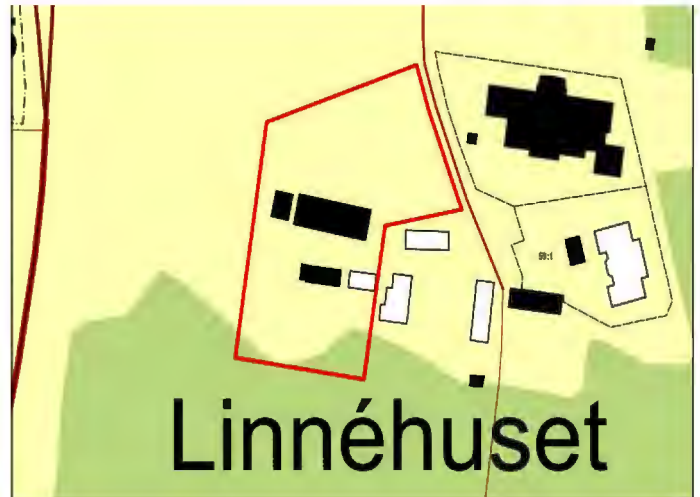
Linnés Sävja

Linnés Sävja (Sävja 1:55) är byggnadsminne och är skyddat enligt bestämmelser i Kulturmiljölagens tredje kapitel. (Beslut 1994-06-17).

Linnéhusets främsta kulturhistoriska värde ligger enligt länsstyrelsen i att det ägts och bebotts av botanikern Carl von Linné. Huvudbyggnadens tillbyggnad med loftgång ger också en uppfattning om en på 1700-talet i Uppsala vanligt förekommande byggnadstyp. Även om de flesta av byggnaderna tillkommit under 1800-talet ger kombinationen av olika byggnader en helhetsbild av hur en gård i Uppland kan ha sett ut på 1700-talet.

Linnés Hammarby

Linnés Hammarby ligger utanför planområdet, men tas ändå upp i denna utredning då det är en miljö med mycket höga kulturhistoriska värden och där förändringar av det omgivande agrara landskapet kan påverka miljön.



Skyddsområdet för byggnadsminnet. Även byggnader som ligger utanför skyddsområdet ingår i byggnadsminnet. (Karta Länsstyrelsen i Uppsala län).



Linnés Sävja. Foto, Paulina Virta 2019.

Föreslaget världsarv

Länsstyrelsen anger att man arbetar för att några av Linnéminnena i Uppsala ska bli en del av ett internationellt världsarv, "The Rise of Systematic Biology". I världsarvsprojektet ingår ett urval av de platser som var viktiga för uppkomsten av vetenskapen systematisk biologi. Projektet syftar till att nominera detta internationella nätverk av platser till Unescos världsarvslista.

Även platser i andra länder har föreslagits ingå i nomineringen. Tillsammans bär dessa platser på ett kulturarv från den period under 1700-talet då vetenskapen systematisk biologi växte fram genom Carl von Linnés och hans internationella kollegors arbete. Det föreslagna internationella världsarvet är unikt genom att inte bara byggnader och trädgårdsmiljöer står i fokus, utan också kvarvarande växter och djur av arter som en gång insamlades och studerades av 1700-talets vetenskapsmän.

Platser inom eller i närheten av planområdet som föreslås ingå i nomineringen till världsarvslistan är Linnés Hammarby, Linnéstigarna i Uppsala och Årike Fyris.



Karta som visar områdena för kulturreseptatet och byggnadsminnet Linnés Hammarby. Länsstyrelsen Uppsala län.

I Uppsala finns flera Linnéstigar, där möjlighet finns att vandra i Linnés fotspår. En av dessa stigar är Danmarksvandringen. Den startar i hamnen och leder ut till Kungsängen, som är känd för sina kungsängsliljor. Därifrån följer den Sävjaån mot Linnés Sävja och sedan vidare mot Linnés Hammarby.



Vy från Linnés Hammarby mot sydväst. Foto, Paulina Virta 2019.

Miljöbalken

Bestämmelserna i miljöbalken

Bestämmelserna i miljöbalken syftar till att främja en hållbar utveckling som innebär att nuvarande och kommande generationer tillförsäkras en hälsosam och god miljö. I de övergripande bestämmelserna anges bland annat att värdefulla natur- och kulturmiljöer ska skyddas och vårdas.

Riksintressen för kulturmiljövården miljöbalken 3 kap 6 §

Riksintressen för kulturmiljövården är sammanhängande kulturmiljöer av stor betydelse ur ett nationellt perspektiv och som pekats ut av länsstyrelsen och riksantikvarieämbetet gemensamt. Till varje område (anspråk) som pekats ut som riksintresse för kulturmiljövård finns en riksintressebeskrivning, som redogör för anspråket. Det är den delen av anspråken som regleras enligt lag.

En åtgärd som berör ett riksintresse måste utformas så att den inte medför påtaglig skada på riksintresset för att vara tillåtlig. Detta gäller även åtgärder som sker utanför riksintresseområdet men som ger en påverkan på riksintresset. I och med att stora delar av utredningsområdet består av öppet slättlandskap kan åtgärder bli visuellt synliga även på ett stort avstånd.

Inom utredningsområdet finns två riksintressen för kulturmiljövården, Uppsala stad och Långhundraleden.

Uppsala stad [C 40A]

De västligaste delarna av utredningsområdet utefter Fyrisån ligger inom riksintresset Uppsala stad. Även de delar av riksintresset som ligger relativt långt från utredningsområdet är av betydelse, då siluetten av viktiga byggnader, som domkyrkan och slottet, är synliga i landskapet över den öppna slätten. Dessa utgör ett signum för Uppsala som staden på slätten med sina välkända landmärken synliga från slätten från söder och sydväst, med Domkyrkan som dominerande landmärke.

Ett fördjupat kunskapsunderlag har tagits fram av länsstyrelsen 2014 för att precisera och tydliggöra riksintressets värden som ett stöd vid avvägningar av skilda markanvändningsanspråk. Enligt det fördjupade underlaget kan de kulturhistoriska värdena delas upp i fyra teman: *centralmakten*, *domkyrkostaden*, *lärdomsstaden* och *stadens struktur*. Uttryck för centralmakten finns förutom i centrala staden i kulturlandskapet kring Fyrisån. Domkyrkostaden kommer till uttryck främst genom kyrkan, synlig på långt håll och i begreppet stadens struktur ryms berättelsen om det strategiska läget i mötet mellan Fyrisån och Uppsalaåsen. Kyrkan har också varit en stor markägare i de områden som ligger inom planområdet.

Värden inom och i nära anslutning till utredningsområdet som behöver beaktas:

- Enligt Länsstyrelsens fördjupade underlag representerar det öppna jordbrukslandskapet söder om staden vid Ultuna och Kungsängen kronans markinnehav, Uppsala öd, under medeltiden.

Uppsala stad [C 40 A]

Motivering:

Stad starkt präglad av centralmakt, kyrka och lärdomsinstitutioner från medeltid till idag.

Uttryck för riksintresset:

Centralmaktens, domkyrko- och lärdomsstadens bebyggelse och miljöer från medeltiden fram till idag. Kronogodsens med ängsmarker utmed Fyrisån. Miljöer och offentliga byggnader som hör samman med funktionen som residens-, förvaltnings- och regementsstad från 1600-talet till 1900-talet. Gatumönster med medeltida drag och rester av oregelbundna tomter från tiden före 1643 års reglering, gatunät enligt rutnätsplan med hönslutet torg och långa raka tillfartsvägar från 1600-talet. Vetenskapshistoriskt intressanta trädgårdsanläggningar och parker från 1600-talet till 1900-talet. Bebyggelse-, kommunikations- och stadsplanestruktur som visar på stadens uppkomst och utveckling från medeltid till 1900-talet. Bebyggelsens utformning, placering och inbördes rumsliga samband. Den monumentala bebyggelsens dominans i stadsbilden genom siktlinjier och vyer längs gator, från torgrum och från Fyrisån. Stadens siluett från infarterna och vägar som passerar staden med domkyrkan, slottet och Carolina Rediviva som viktiga landmärken. Gatu- och platsnamn som anknyter till stadens kulturhistoriska utveckling.

Markerna har utgjort en viktig del i den kungliga försörjningen med jordbruk och betesdrift.

- Den öppna odlingsmarken på östra sidan av Fyrisån representerar de kronogods som utgjorde grunden för Uppsala slotts försörjning och har på så vis en direkt koppling till centralmakten.
- Det öppna området öster om Fyrisån fyller även en viktig roll som det, enligt det fördjuade underlaget, enda område runt staden som fortfarande erbjuder vida utblickar över staden och där det alltså går att förstå uttrycket ”Staden på slätten” som kännetecknar Uppsala. I detta område är det möjligt att uppleva hur slätten sträcker sig fram mot staden med domkyrkan och slottet som dominerande landmärken och som är uttryck för den makt som format staden sedan tidig medeltid.
- Landskapet Kring Fyrisån vid Nántuna rymmer uttryck för riksintresset och till stor del har karaktären av ett opåverkat kulturlandskap. I landskapet kring Fyrisån är domkyrkan synlig bland annat i en djup vy från hemslöjdsvägen vid Nántuna. Här behöver mycket stor hänsyn tas både avseende landskapet och vyn mot Uppsala med Domkyrkan.
- Linnéstigarna har koppling till Uppsala som lärdomsstad. (Linnés Sävja, Danmarksvandringen)
- Sunnersta fornborg ligger strax söder om utredningsområdet, men läget ger möjlighet till vida utblickar över Fyrisån och man kan förstå att den legat mycket strategiskt med överblick över vattenvägen mot Uppsala.

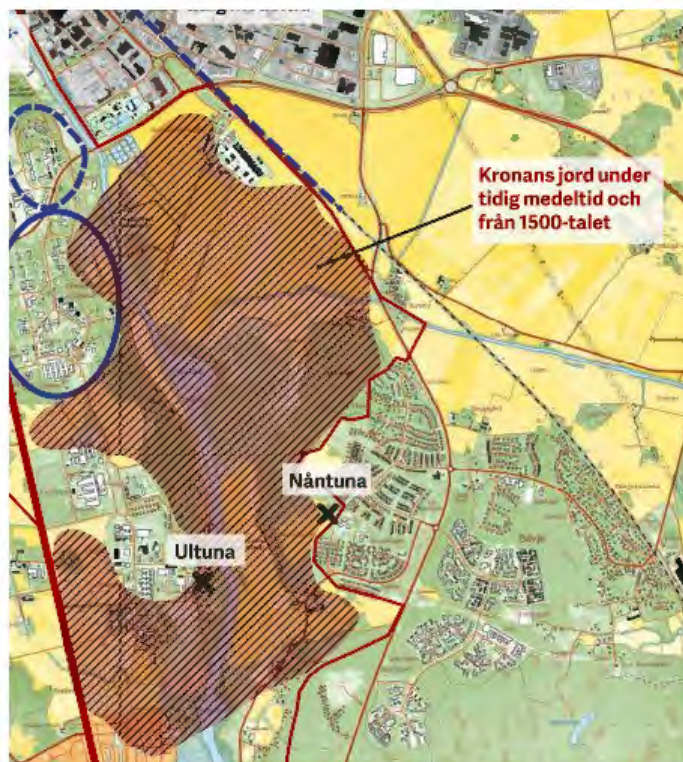
Värden utanför utredningsområdet som behöver beaktas:

”Staden på slätten” med domkyrkan och slottet på åsen är ett av Uppsalas främsta kännetecken. Kyrktornen synliga på lågt håll när man närmar sig staden med bil eller tåg är ett uttryck för riksintresset. Detta innebär att vidare studier av siktlinjer kan behöva göras.

Uppsala domkyrka är Sveriges högsta med sina 119 meter höga torn. Tillsammans med domkyrkan utgör slottet stadens främsta landmärke. Domkyrkan är med sina höga torn det första man ser när man närmar sig Uppsala. Den har haft rollen av landmärke sedan medeltiden. Enligt Länsstyrelsens fördjupade underlag för riksintresset utgör de monumentala byggnaderna domkyrkan, slottet och Carolina Rediviva

de starkaste symbolerna för centralmakten, kyrkan och lärdomsstaden och bildar tillsammans stadens signum. Senare tillkomna landmärken som nämns av länsstyrelsen är vattentornet och värmekraftverkets skorsten.

- Stadssiluetten med slottet behöver beaktas i östra delen av planområdet där utblickar över slätten är mjöliga och i västra delen av planområdet där slottet tydligt framträder i landskapet, bland annat från väg 255 vid lilla Djurgården.
- För den som åker E4 söderifrån mot Uppsala är Domkyrkan synlig över slätten, men vyerna berör endast planområdets nordöstligaste del, då Bergas höjdsparti bryter vyn längre söderut. Domkyrkan är dock synlig inom planområdet när man rör sig på åkermarken mellan järnvägen och E4:an eller på de mindre vägarna, vilket gör att hänsyn behöver tas. Här finns slättens landskapsrum där mötet med Uppsala och stadens landmärken kan upplevas.



Utsnitt ur karta i Uppsala stad C 40 A, Riksintresse för kulturmiljövården, Fördjupat kunskapsunderlag Länsstyrelsen i Uppsala län 2014:1. Kartan visar jordbruksmark där kronans jordägande uttrycks.

Långhundraleden [C 41]

Östra delen av planområdet ligger inom Riksintresset Långhundraleden. Långhundraleden är ett till ytan stort riksintresse som utgörs av en betydande forntida kommunikationsmiljö tillsammans med odlingslandskap och herrgårdsmiljöer som ovanligt tydligt speglar områdets historiska utveckling.

Odlingslandskapet bär prägel av 1800-talets laga skifte,

vilket kommer till uttryck genom ett storskaligt, öppet åkerlandskap med stora åkrar och ägor som skiljs åt genom diken. I odlingslandskapet finns det kvar ett antal ängslador som berättar om den ängsmark med tillhörande slätterverksamhet som dominerade de lägst liggande markerna fram till 1800-talets skiften. Ängsladorna utgör de sista spåren av slätterverksamheten. De framträder tydligt i den flacka dalgången och är av stor betydelse för landskapsbilden.

Långhundraleden [C41]

Motivering

(beslutad av Riksantikvarieämbetet 2018-11-23)

Forntida betydande kommunikationsmiljö och fornlämningsmiljö med ett stort antal monumentala fornlämningar från framför allt yngre järnålder som tillsammans med odlingslandskap, herrgårdsmiljö, torp och bymiljö ovanligt tydligt speglar områdets historiska utveckling. (Kommunikationsmiljö; farledsmiljö/vägmiljö, fornlämningsmiljö, odlingslandskap, kyrkomiljö, sockencentrum, herrgårdsmiljö, torp, bymiljö, kvarnmiljö).

Uttryck för riksintresset

(beslutad av Riksantikvarieämbetet 2018-11-23)

- Ett flertal folkvandringstida fornborgar, strategiskt placerade utmed dalgången, varav den största benämnd Broborg med imponerande dubbla vallar.
- Runstenar utmed färdvägar och bro- och vadplatser, vid exempelvis Falebro, Broborg och Gullhögen.
- Omfattande och talrika järnåldersgravfält med resta stenar vid Vallbyåsen och flera monumentala storhögar vid Storån, Edebybro, Mora stenar, Årby, Olofslund, Tisslinge, Risberga, Broborg och Östuna kyrka. Hönsgärde gravfält. Brunshögen m.fl. vid Tuna. Gullhögen och gravfältet vid Ändeberga.
- Mora stenar, med museibyggnad, under medeltiden plats för kungaval.
- Vattenfarleden vid Storån och Sävjaån.
- Ortnamn med -sta och -byändelser med ursprung i äldre järnålder. Tuna-namnet som speglar centrala platser inom det förhistoriska administrativa systemet.
- Öppet skifteslandskap med sammanhållen bybebyggelse, varav flera radbyar med välbevarad bystruktur i Edeby i Danmarks sn, Täby och Lunda i Östuna sn.
- Säterimiljöer från medeltid till 1600-talet med herrgårdsbebyggelse från 1600, 1700- och 1800-talen vid Hammarby och Lövsta i Danmark, Kasby gård (medeltida säteri) och Örby i Lagga sn, Tisslinge, Risberga, Åsbergby och Väppeby i Östuna sn och Lockstaholm i Husby-Långhundra sn.
- Småbrutet odlingslandskap med torp från främst 1700- och 1800-talen.
- Färdvägar utmed dalgångens sidor och tvärs över dalgången som binder samman byar, kyrkor och sockencentrum.
- Husbygårdar – tidigmedeltida kungsgårdar som ingått i det kungliga försörjningssystemet.
- Husby-Långhundra kyrka från 1100-talet.
- Lagga, Östuna och Danmarks kyrkor från 1300-talet med tillhörande kyrkomiljöer och sockencentrum.
- Väsby väderkvarn.
- Linnés Hammarby, kulturresevat, 1700-talsmiljö med bebyggelse och kulturlandskap.
- Ängslador i Danmarks socken som berättar om äldre tiders slätterbruk.

Länsstyrelsen har pekat ut uttryck eller värdebärare för riksintresset. De uttryck som finns inom eller i nära anslutning till utredningsområdet är:

- Vattenfarleden vid Sävjaån.
- Ortnamn på -sta och -by som visar att byarna har ett ursprung i äldre järnålder.
- Järnåldersgravfält
- Färdvägar utmed dalgångens sidor och tvärs över dalgången som binder samman byar kyrkor och sockencentrum med varandra
- Runstenar utmed färdvägar och bro- och vadplatser. Falebro med runsten och plats för bro/vadställe ligger inom planområdet.
- Danmarks kyrka från 1300-talet
- Öppet skifteslandskap med sammanhållen bybebyggelse, varav flera radbyar med välbevarad bystruktur. Stora Söderby har, trots att byn skiftats bevarat en radbykaraktär. Även Berga, Vallby och Lilla Söderby bevarar sammanhållen by-bebyggelse.
- Säterimiljöer från medeltid till 1600-talet med herrgårdsbebyggelse, vid Hammarby i Danmark, Hammarby kulturresevat i egenskap av Linnés hem, 1700-talsmiljö med bebyggelse och kulturlandskap (utanför planområdet).
- Ängslador i Danmarks socken berättar om äldre tiders slätterbruk
- Småbrutet odlingslandskap med torp från främst 1700- och 1800-talen. Enstaka torpmiljöer finns inom planområdet.

I ett informationsblad anger länsstyrelsen även vad man behöver tänka på för framtiden. Följande bedöms vara av betydelse att beakta inom planområdet:

- Dalgångens öppna karaktär med utblickar över Sävjaån och Storån bör bevaras.
- Dalgångens öppna odlingsmark bör behålla sin övergripande karaktär av öppenhet så att vattenfarleden läge, vägarnas sträckning och fornlämningarnas placering i landskapet kan upplevas.

- Vägnetets sträckning med rötter i förhistorien och samband till runstenar och gravar bör värnas
- För upplevelsen och förståelsen av landskapet med fornlämningsmiljöer, bebyggelselagen och äldre strukturer är det viktigt att ängs- och hagmarker fortsätter att betas och att åkermarkens öppna karaktär består
- Landskapets kulturhistoriska komponenter bör vårdas och vidmakthållas
- Fornlämningarna ska bevaras i enlighet med KML
- Fornlämningar som tillsammans bildar sammanhållna, komplexa fornlämningsmiljöer bör värnas. Det ska vara möjligt att förstå och uppleva fornlämningarna och deras inbördes samband och hur de hör samman med de historiska byarna
- Fornlämningarnas monumentala, framträdande läge i det öppna landskapet bör kunna upplevas även i fortsättningen
- Fornlämningsmiljöerna, i synnerhet de miljöer som redan är skyltade, ska fortsätta att vårdas
- Kyrkormiljöerna och deras betydelse som äldre administrativt centrum ska kunna upplevas
- Välbevarade, ålderdomliga bebyggelsemiljöer och enskilda byggnader med kulturhistoriska kvaliteter bör underhållas med stor varsamhet så att dess karaktär bevaras
- Nyttillskott i bebyggelsen bör underordnas och utformas med hänsyn till den äldre bebyggelsen i området
- Den äldre bebyggelsen och dess karaktär bör fortsätta att präglade området och dominera landskapsbilden

Kulturresevat

Linnés Hammarby är kulturresevat enligt 7 kap. 9§ miljöbalken. (Beslut 2007-05-13) Enligt länsstyrelsen är syftet med kulturresevatet att *”bevara och utveckla ett unikt kulturlandskap, präglad av Carl von Linné under det sena 1700-talet. Inom resevatet ska det finnas möjlighet att på ett pedagogiskt sätt visa odlingsformer och tekniker under en tid av agrara reformer.”*

Landskapsbildskydd-Fyrisåns dalgång Kungsängen - Flottsund

Beslut om landskapsbildskydd togs år 1970 och är gällande idag. Skyddet innebär att Fyrisåns dalgång har ett skydd för landskapsbilden enligt den gamla naturresurslagen. Här anges att vissa åtgärder inte får ske utan länsstyrelsens tillstånd. Följande åtgärder får inte utföras utan Länsstyrelsens tillstånd:

- Anordnande, utvidgning eller väsentlig ändring av upplag
- Tippning av avfall och andra massor
- Dragning av luftledning och uppförande av belysningsstolpar, antennmaster och liknande anordningar, med undantag av enstaka mindre stolpar i nära anslutning till bostadsbyggnad.
- Tåktverksamhet, schaktning och annan mekanisk markbearbetning utöver normal brukning av trädgård och åker
- Uppförande eller väsentlig förändring av mur, plank eller jämförlig anläggning
- Anläggande eller väsentlig ombyggnad av vägar och broar
- Skogsplantering på mark som inte burit slutet skog under senare tid och barrkogsplantering i lövskog, avverkning av lövträd av lövträd utanför park och trädgård med undantag av slybekämpning och gallring i skogs- och hagmark.
- Uppförande av ny byggnad
- Till- eller påbyggnad av befintlig byggnad. Ändrad färgsättning av fasad eller tak. (gäller ej jordbrukets ekonomibyggnader beträffande till- på- eller ombyggnader av mindre omfattning)

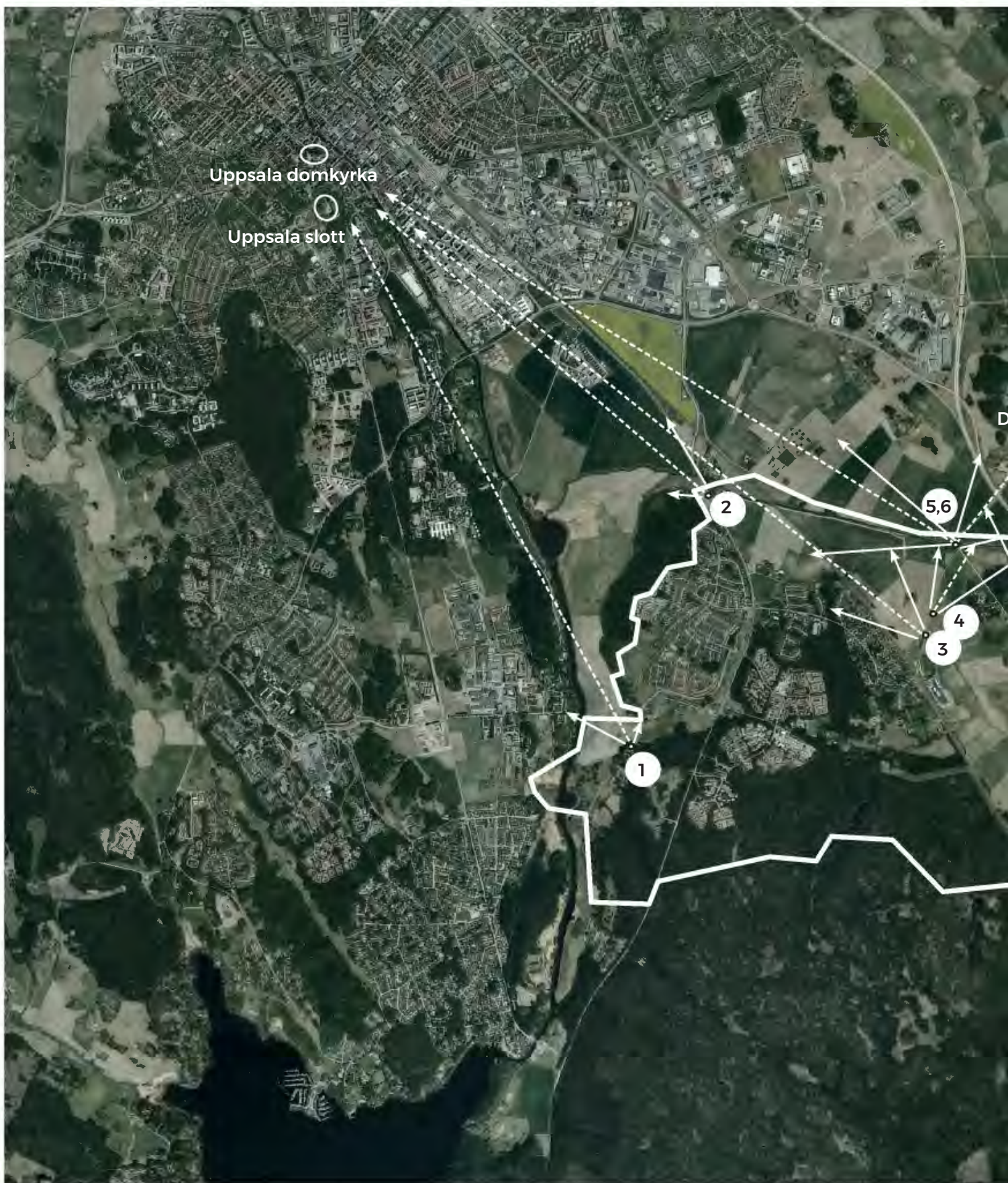
Vad är ett landskapsbildskydd?

Landskapsbildskydd är ett skydd som införts med stöd av 19 § naturvårdslagen i dess lydelse före den 1 januari 1975. Syftet med skyddet är att skydda stora områden från större påverkan eller förändring. Begreppet landskapsbild förklaras genom begreppen ”Intresseaspekter och värderingskriterier” av länsstyrelsen som anspelar på ”den visuella upplevelsen av betraktelseslandskapet”. Begreppet betraktelseslandskapet förklaras som större områden med särskilt värdefull helhetskaraktär. Skyddet gäller bevarandet av landskapet eller landskapsbilden i ett naturligt skick utan vidare påverkan. Det kan också i vissa fall vara fråga om ”en mer vanlig landskapsbild som kan behöva skyddas från störande inslag, t.ex. därför att den dagligen ses av en större allmänhet” (se prop. 1964:148 s. 237). Särskilda föreskrifter finns framtagna för varje enskilt område med landskapsbildskydd.

Vem fattar beslut om landskapsbildskydd?

Länsstyrelsen handlägger ärenden om samtliga tillstånd från landskapsbildskydd. Skyddet reglerar bland annat bebyggelse, vägar och andra anläggningar och åtgärder, t.ex. schaktning och fyllning, som kan ha en negativ effekt på landskapsbilden. Även åtgärder som inte är bygglovspliktiga innefattas av landskapsbildskyddet och förutsätter tillstånd från Länsstyrelsen. Även om den ursprungliga lagen om landskapsbildskydd har upphört, har denna kommit att ersättas med motsvarande inom ramen för miljöbalken. Även om begreppet inte finns i den nu gällande miljöbalken gäller bestämmelserna fortfarande i de berörda områdena så länge länsstyrelsen inte beslutar något annat.

Siktlinjer och vyer med koppling till riksintressen





Betydelsen av slättens landskapsrum

Slättlandskapets landskapsrum har generellt stor betydelse för upplevelsen av staden Uppsalas möte med slätten, liksom upplevelsen av Långhundraledens landskap kring Sävjaån. I och med detta bör man inte se riksintressenas gräns som en strikt avgränsning, utan beakta möjligheterna att läsa de värdebärande uttrycken.

Det öppna odlingslandskapets djupa siktlinjer är en viktigkaraktär i landskapet kring Uppsala som har betydelse även utanför områden som utgör riksintresse.

De bör poängteras att de valda vyerna endast är ett urval och att de inte ger en helhetsbild av de vyer, landskapsrum och siktlinjer som av de värden kan upplevas inom eller i anslutning till området. De vyer som anges i kartan visas genom foton på s. 22-25.



Vy från Nântuna mot Uppsala stad med Domkyrkan. Foto, Paulina Virta 2019. (Riksintresse C40A)



Vy från väg 255 mot Lilla Djurgården och Uppsala stad med slottet och domkyrkan. Foto, Paulina Virta 2019. (Riksintresse C40A)

3



Vy från slätten vid Bergsbrunna mot Uppsala stad med domkyrkan. Foto, Paulina Virta 2019. (Riksintresse C41)

4



Vy från odlingslandskapet öster om järnvägen mot Danmarks kyrka. Foto, Paulina Virta 2019. (Riksintresse C41)

5



Vy över slätten från Sävjaån vid Falebro mot Uppsala stad med Domkyrkan. Foto, Paulina Virta 2019. (Riksintresse C41 och C40A)

6



Vy över slätten från Sävjaån vid Falebro mot Danmarks kyrka. (Riksintresse C41)

7



Vy mot Danmarks kyrka. Foto, Paulina Virta 2019. (Riksintresse C41)

8



Vy från Linnés Hammarby mot omgivande odlingslandskap. Foto, Paulina Virta 2019. (Riksintresse C41)

Plan- och bygglagen

Plan- och bygglagen (PBL) reglerar hur mark- och vattenområden används och hur markanvändningen skall utvecklas. Lagen fastställer att planläggningen av mark- och vattenområden är en kommunal angelägenhet och ställer krav på att kommunen upprättar en översiktsplan över hela kommunen. Lagen innehåller föreskrifter om bland annat detaljplaner och bygglov.

Planläggning enligt denna lag ska ske med hänsyn till natur- och kulturvärden, andra miljöaspekter samt mellankommunala och regionala förhållanden. Lagen fastställer att byggnader eller områden som är särskilt värdefulla från historisk, kulturhistorisk, miljömässig eller konstnärlig synpunkt intefår förvanskas.

Plan- och bygglag (2010:900)

2 kap 3 § och 4 §

3 § Planläggning enligt denna lag ska med hänsyn till natur- och kulturvärden, miljö- och klimataspekter samt mellankommunala och regionala förhållanden främja // en långsiktigt god hushållning med mark, vatten, energi och råvaror samt goda miljöförhållanden i övrigt//

4 § Vid planläggning och i ärenden om bygglov eller förhandsbesked enligt denna lag får marktas i anspråk för att bebyggas endast om marken från allmän synpunkt är lämplig för ändamålet.

2 kap 6 §

Vid planläggning, i ärenden om bygglov och vid åtgärder avseende byggnader som inte kräver lov enligt denna lag ska bebyggelse och byggnadsverk utformas och placeras på den avsedda marken på ett sätt som är lämpligt med hänsyn till

1. stads- och landskapsbilden, natur- och kulturvärdena på platsen och intresset av en god helhetsverkan,

8 kap 17 §

Ändring av en byggnad och flyttning av en byggnad ska utföras varsamt så att man tar hänsyn till byggnadens karaktärsdrag och tar till vara byggnadens tekniska, historiska, kulturhistoriska, miljömässiga och konstnärliga värden.

8 kap 14 §

Ett byggnadsverk ska hållas i vårdat skick och underhållas så att dess utformning och de tekniska egenskaper som avses i 4 § i huvudsak bevaras. Underhållet ska anpassas till omgivningens karaktär och byggnadsverkets värde från historisk, kulturhistorisk, miljömässig och konstnärlig synpunkt. Om byggnadsverket är särskilt värdefullt från historisk, kulturhistorisk, miljömässig eller konstnärlig synpunkt, ska det underhållas så att de särskilda värdena bevaras

8 kap 13 §

En byggnad som är särskilt värdefull från historisk, kulturhistorisk, miljömässig eller konstnärlig synpunkt får inte förvanskas.

Första stycket ska tillämpas också på

1. anläggningar som är bygglovspliktiga enligt föreskrifter som har meddelats med stöd av 16 kap 7 §

2. tomter i de avseenden som omfattas av skyddsbestämmelser i en detaljplan eller i områdesbestämmelser,

3. allmänna platser, och

4. bebyggelseområden

Kommunala planer och program

Kommunalt utpekade kulturmiljöer

Kommunala kulturmiljöer (större områden)

U20 Uppsala

U29 Storåns och Sävjaåns dalgångar (Fornlämning, Agrar miljö, bebyggelse)

Kommunala kulturmiljöer, kärnområden

U29:4 Falebro (Fornlämning)

Gravfält med högar och stensättning och runstenar, varav en omnämner broanläggning.

U29:5 Berga-Vallby (fornlämning, bebyggelse)

Fornlämningssmiljö med gårdsgravfält från yngre järnåldern samt terrasserings i Berga. Bebyggelsemiljö i Vallby med militieboställe och byggnader i huvudsak från 1800-talets senare del.

U29:6 Stora Söderby (bebyggelse)

Bebyggelsemiljö med välbevarad radbystruktur

U76 Lilla Djurgården (bebyggelse)

U77 Sävja

U78 Linnés Sävja

Rekreation och upplevelser kopplat till kulturmiljövärden

Linnéstigen är en av kommunen anlagd stig som följer dokumenterad exkursion av Linné. Utmärkt med infoskyltar.

Långhundraleden

Hypotetisk vikingatida vattenled mellan Gamla Uppsala och Tunaborgen. Denna vattenled gick bland annat på Fyrisån, Sävjaån och Storån. Längs Långhundraleden finns en stor mängd fornlämningar.



 Kommunens tolkning av riksintresset

 Riksintresse Länsstyrelsen

 Utpekade kärnvärden



Karta som visar Linnéstigen



Karta som visar Linnés Hammarby, ett av destinationerna längs Linnéstigen.



Jordbrukslandskap och modern villa bebyggelse vid Linnés Sävja.



Gårdsmiljö, Nántuna. Foto, Paulina Virta mars 2019.

Årike Fyris-Naturreservat

Årike Fyris ligger längs Fyrisån söder om Uppsala stad, mellan Kungsängsbron i norr och Flottsundsbron i söder. I områdets västra kant finns två av Uppsalaåsens höjder Ultuna- och Sunnerstaåsen, öster om ån ligger Lilla Djurgårdsskogen och däremellan åker-, ängs- och betesmarker längs Fyrisåns stränder. Två av Uppsalas åtta Linnéstigar passerar genom området. Dessutom gränsar Årike Fyris till ytterligare två stora naturreservat, Norra Lunsen i öster och Kungshamn-Morga i söder.

Fler naturreservat

Inom Årike Fyris naturreservat finns även Kungsängens och Nåntunalunds naturreservat. Det som gör Kungsängen unik är att marken här aldrig plöjts upp, det är en naturlig ängsmark som fortfarande sköts som äng. Detta är också platsen för en större järnåldersgrav (500 år fvt till 1000 år evt). Namn som Ultuna och Nåntuna utgör forntida boplatser. Sedan medeltiden är Kungsängen den dominerande ängsmarken och inom Kungsängens naturreservat finns en naturlig ängsmark kvar. Större delen av ängen delades upp till åker under 1800- och 1900-talen. Dagens åkrar brukas till stor del av Statens Lantbruksuniversitet (SLU) som också bedriver forskning i området.

Syfte med naturreservatet är att:

- Bevara områdets jordbruksmark, naturmark, vattenmiljöer och betesmark för forsknings- och undervisningsverksamhet,
- Bevara och utveckla biotoper för ett rikt fågelliv och vattenorganismer genom att värna, utveckla och anlägga olika vattenmiljöer,
- Bevara och utveckla ett kulturpräglat landskap längs Fyrisån och Uppsalaåsen med värdefulla naturtyper för biologisk mångfald i vatten- och landmiljöer,
- Bevara ett större sammanhängande tätortsnära friluftsområde och i samspel med övriga bevarandeintressen utveckla tillgängligheten och allmänhetens möjligheter till fritid och naturupplevelser inom området.

3

Kulturhistorisk analys



Landskapskaraktärer



1. Linnés Sävja
2. Odlingslandskap som omger Sävjas by miljöer
3. Odlingslandskap med fornlämning i riktning mot Uppsala stad.
4. Sävjaåns årum.
5. Vy mot Danmarks kyrka med odlingslandskap i förgrunden.
6. Vy mot Bergsbrunna bebyggelseområde med järnväg. Odlingslandskap i förgrunden.
7. Bergsbrunna gård belägen i dalgång, omgiven av odlingsmark som kantas av skogsklädd utmark.
8. Smal dalgång med åkrar och torp
9. Flera bymiljöer på slätten med bevarad struktur (Stora Söderby)
10. Efterkrigstidens villabebyggelse.
11. Odlingslandskap med åkrar och sankt ängsmarker kring Nåntuna mot Fyrisån
12. Jordbrukslandskap vid Nåntuna
13. Gårdsmiljö Nåntuna
14. Enhetliga radhusområden (Nåntunavägen)



Kulturmiljövärden - vad berättar miljön?

Kulturhistoriskt betydelsefulla berättelser som uttrycks inom planområdet

Relevans ur nationellt perspektiv

- Det förhistoriska landskapet och dess kommunikationer
- Uppsala stads framväxt och försörjning
- Det agrara landskapet

Relevans främst ur ett lokalt perspektiv

- Järnvägen och stations-samhället
- Efterkrigstidens stadsbyggande och bilismens utveckling

Landskapets berättelser

Inom det utredda området kommer olika berättelser till uttryck. Dessa har tillsammans präglat landskapet och har olika relevans ur ett nationellt, regionalt och lokalt perspektiv.

Det finns höga kulturhistoriska värden som sedan tidigare är utpekade, både på nationell och lokal nivå. I och med att Linnés utreds som möjligt världsarv kan kulturmiljövärden på ett internationellt plan finnas.

Förutom utpekade kulturmiljövärden finns även kulturmiljövärden som idag inte är utpekade, som förmedlar en kunskap och ger förståelse för i områdets utveckling och som är av betydelse på ett lokalt plan. Dessa värden berörs här endast mycket översiktligt och bör utredas vidare vid utveckling i området.

Det förhistoriska landskapet och dess kommunikationer

Landhöjningen i Sverige har pågått alltsedan inlandsisen försvann för ca 10 000 år sedan. Detta har påverkat Uppland och området kring Bergsbrunna i allra högsta grad, och medfört att allt större landområden blivit tillgängliga för bosättning, odling och bete. Det har också inneburit att sjöar, vattendrag och kustlinjer förflyttats, minskat eller till och med försvunnit under årtusendena. Detta gjorde att Bergsbrunnaområdet under bronsålder, järnålder och medeltid låg i direkt anslutning till två av Upplands viktigaste vattenleder: Sävjaån och Fyrisån, vilket avspeglas

i hur fornlämningar och byar idag är placerade i landskapet. I den arkeologiska forskningen har åarna länge omnämnts som en del av två forntida vattenleder, Långhundraleden och Fyrisleden (se bland annat Olsson 1993 och 2011 och där anförda referenser).

Sten- och bronsålder

De högst belägna delarna av planområdet finns i söder och på nivåer på cirka 30-50 meter över havet. Denna landyta var det första som reste sig ur havet under stenåldern. Då utgjorde detta en del av en större ö i en vidsträckt skärgård. Ju längre tiden gick, desto mer land torrlades och öarna växte samman till allt större enheter och så småningom fastland. Det dröjde dock innan människorna etablerade sig på allvar inom analysområdet. Det finns idag inga kända fornlämningar eller lösfynd inom planområdet från de äldsta tidsperioderna, sten- och bronsålder. Någon enstaka skärvstenshög (L1944:6720) strax väster om ytan visar att människor bott i närområdet under åtminstone bronsålder, men spåren är få. Mer omfattande lämningar från bronsålder (se till exempel Sillén 2015) finns i stället i området norr om Sävjaån, vilket verkar ha varit mer tätbefolkat. Det är först när vi kommer fram i järnåldern (500 f Kr – 1050 e Kr) som vi börjar se mer omfattande spår efter människor i område söder om Sävjaån. Vid det laget hade stora bördiga områden utmed dalgångarna i norr, väster och öster torrlagts. Detta är ytor som under forntiden och historisk tid varit lämpliga som både odlings- och betesmarker.

Metod för kulturhistorisk värdering

Den kulturhistoriska utredningen och värderingen genomförs enligt Riksantikvarieämbetets Plattform för värdering och urval. Värderingen görs i tre steg. I det första steget avgränsas en eller flera berättelser. Dessa utgörs av en tids- eller processkontext eller en blandning av dessa båda. I det andra steget identifieras vilka uttryck som är bärande och möjliggör att berättelsen är utläsbar. I detta steg ingår även en bedömning i vilken grad miljön återspeglar berättelsen och hur relevant berättelsen är. I det tredje steget bedöms det kulturhistoriska värdet utifrån lagstiftningens begrepp.

Plattformens kriterier för kulturhistorisk värdering:

1. Möjlighet till kunskap och förståelse

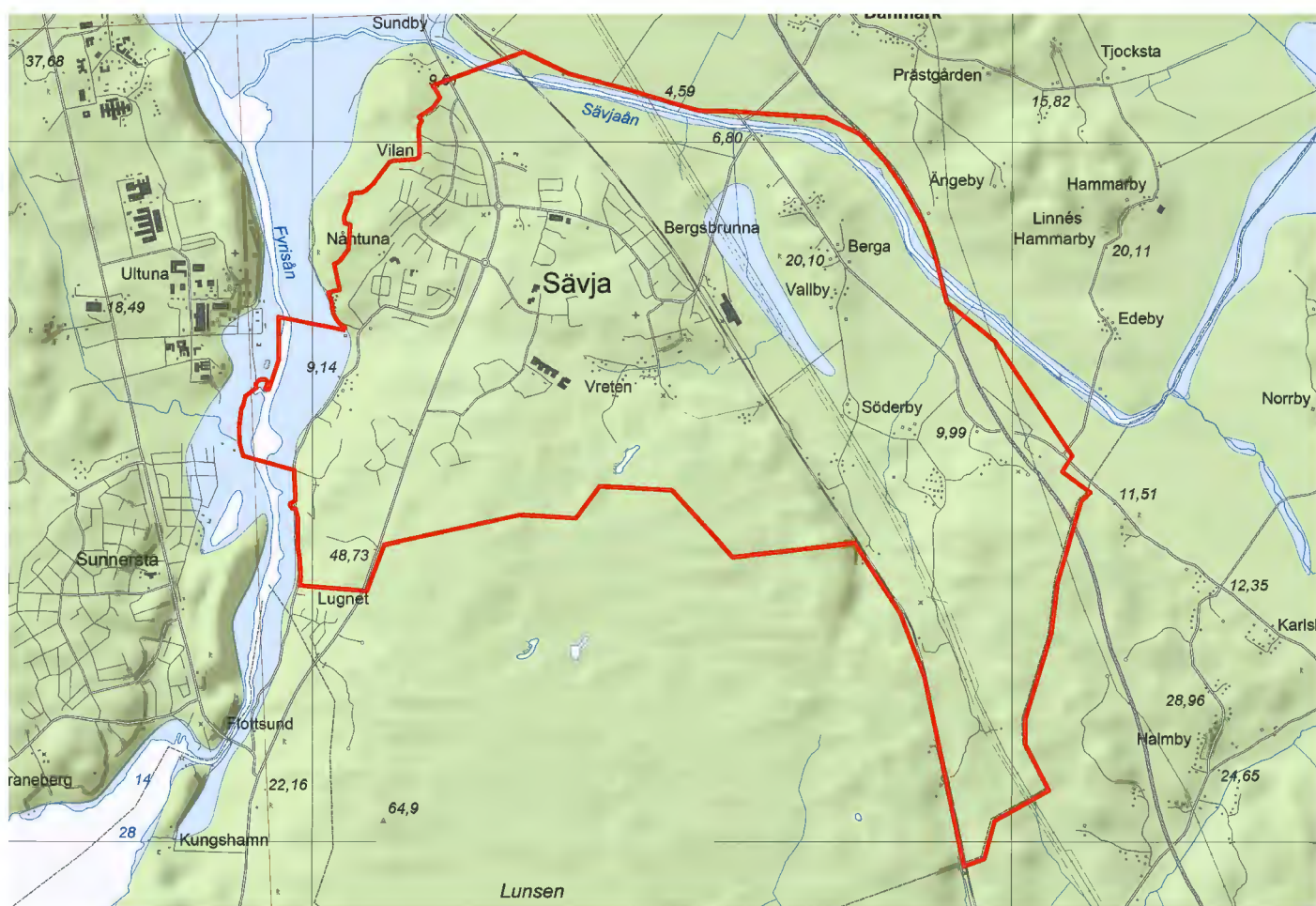
Till vilken grad går det att utläsa historien och berättelsen?

2. Kulturhistorisk helhet

Hur mycket har bevarats från miljöns kontext?

3. Kulturhistorisk relevans

Hur väl representerar miljön sin kontext? I vilken grad är företeelsen betydelsefull i ett internationellt, nationellt, regionalt eller lokalt perspektiv?



Karta som visar strandlinjen för 1000 år sedan. Planområdet som röd polygon. Källa: SGU.

Järnåldern

I början av järnåldern utgjorde planområdet den norra delen av en stor landmassa, omgiven av en sjö och två breda sund. Under de följande 1500 åren smalnade sunden av och i nordväst blev sundet till en å (Sävjaån). I väster gick förändringen inte lika snabbt, men så småningom blev detta till dagens Fyriså. De båda åarna var vid tiden en del av ett större nätverk av vattenvägar som var helt centrala för järnålderns människor. Området vid Bergsbrunna låg mycket strategiskt till, där Sävjaån och Fyrisån möttes i sjön Föret. Från Bergsbrunnaområdet kunde man därför ta sig vidare till flera av den yngre järnålderns viktigaste platser i närområdet, såsom Gamla Uppsala i norr, Helgö och Birka i Mälaren och Ultuna på andra sidan Föret. Sävjaån har i den arkeologiska forskningen tolkats som en del av en forntida huvudled genom Uppland som ska ha gått hela vägen från Uppsalaområdet till skärgårdskusten vid Åkersberga. Leden har getts det fiktiva namnet Långhundraleden. Inom planområdet har den gått mellan Sundby och Berga.

De kända och registrerade fornlämningarna från järnåldern är många, framför allt från den mellersta och yngre delen av perioden då bebyggelsen verkar ha expanderat kraftigt. Även namnen på de historiskt belagda byarna kan med stor sannolikhet föras tillbaka till denna tid då de har namnformer som slutar på bland annat -by och -tuna (Wahlberg 2016). Det gäller både Nántuna, Sävja, Ekeby, Berga, Vallby och Söderby. Ofta ligger dagens bebyggelse med dessa järnåldersnamn på samma plats som på de äldsta kartorna från 1600-1700-talen. Det har ofta tolkats som att gårdarna/byarna har platskontinuitet ända sen järnåldern. Senare tids forskning har visat att detta måste revideras. Bebyggelsen från järnålder och medeltid finns visserligen ofta att hitta i närheten, men inte alltid på exakt samma plats som de historiska by- och gårdstomterna (Beronius-Jörpeland 2010). Var järnåldersbebyggelsen legat vet vi alltså inte säkert, eftersom det är så lite registrerat. Nästan alla kända

Runstenen vid Falebro. Texten lyder i en tolkning *“Torsten och Vige lät göra denna bro för Assurs, sin svägers, ande. Nu är så sagt för själen: hjälpe Gud. Äsbjörns gjorde(?)”*. Stenen berättar att här legat en bro eller ett vadställe redan då stenen restes. Vi kan också se att den som lät uppföra sten var kristen. Inte långt från platsen, men utanför det utredda området står en annan runsten på en åker.



fornlämningar i området utgörs i stället av gravfält. Dessa är ofta belägna i utkanten av höjder, på gränsen till den lågt liggande, brukade jorden. Gravfälten och de äldsta kända bylägena antyder att järnåldersbebyggelsen troligen varit koncentrerad till planområdets norra, västra och östra sida, utmed dalgångarna och de bördiga jordar som finns där. Intressant är att det finns tidiga indikationer på närvaron av en högre social elit i området under järnåldern, kopplat till fynden av en vikingatida silverskatt i Sävja och en folkvandringstida depå i Söderby.

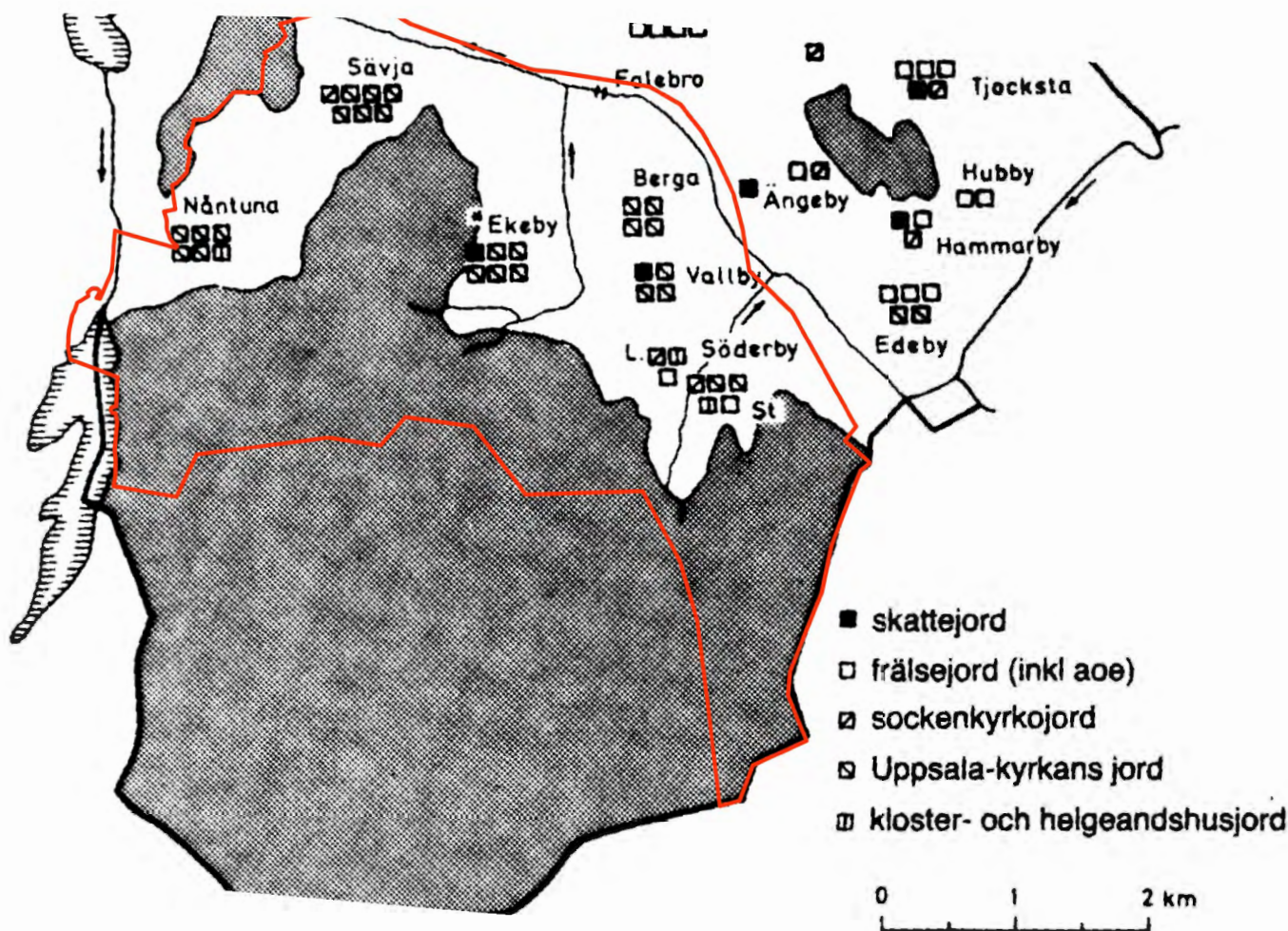
Mellan gårdarna och byarna har man tagit sig fram på mindre vägar och stigar. På många platser i Uppland finns runstenar bevarade invid vägarna, vilket vittnar om vägnas rötter i järnåldern. Inom planområdet finns spår efter detta forntida vägnät kvar åtminstone på en plats, vid Falebro. Där har man - åtminstone från sen vikingatid/tidig medeltid- kunnat ta sig över Sävjaån på en bro, vilket omnämns på en av två runstenar på platsen. Äldre vägresten (så kallade hålvägar) finns dessutom både vid dessa runstenar och vid Nedre Föret. Även om hålvägarna inte är daterade är det möjligt att de kan gå tillbaka ända till järnåldern.

Helhet och relevans

Det förhistoriska landskapet kommer tydligt till uttryck i det öppna odlingslandskapet kring Sävjaån, där det öppna landskapet, ån och synliga lämningar ger möjlighet att läsa det förhistoriska landskapet och den tidigare farleden. Berättelsen har betydelse ur ett nationellt perspektiv.

Bärande karaktärer och uttryck

- Vattenfarleden vid Sävjaån.
- Ortsnamn på -sta och -by som visar att byarna har ett ursprung i äldre järnålder
- Gravfält från järnåldern
- Färdvägar som binder samman byar kyrkor och sockencentrum med varandra
- Runstenar utmed färdvägar och bro- och vadplatser - stenen vid Falebro



Karta som visar situationen mot slutet av medeltiden med byarna. Planområde som röd polygon. Källa: Det medeltida Sverige 1-2

Uppsala stads framväxt och försörjning

Berättelserna om Uppsala stad kan läsas även utanför den historiska stadskärnan. Redan under förhistorisk tid hade utvecklingen av en centralmakt skett som manifesterade sig bl a genom de monumentala gravhögar i Gamla Uppsala. Kring Uppsala finns en rad platser och lämningar som visar på bygdens centrala roll i Mälaronrådet från 500-talet och framåt,. Inom planområdet utgör Fyrisån som en viktig vattenled mot Uppsala Runt den fjärden från Mälaren in mot Uppsala låg tre Tuna-enheter, Ultuna på västra sidan, Nåntuna på östra och i den östra delen av dagens stad låg Sätuna. Tuna-enheterna kan antas ha haft en administrativ roll under förhistorisk tid.

En förutsättning för hovets försörjning var organisationen för den kungliga hushållningen med flera kronogods. Vid Fyrisån ligger Ultuna som ingick i Uppsala öd, en organisation som svarade för kungens underhåll under tidig medeltid. Ultuna övergick under en period i den katolska kyrkans ägo för att sedan dras in till kronan i samband med Gustav Vasas reformation. Uppsala domkyrka var en stor jordägare inom det utredda området på slätten söder om Uppsala.

Kring Fyrisån finns ängsmarker kopplade till Centralmakten och kronans jordägande. Uppsala domkyrka har också varit en stor jordägare i området. Landskapet har på så sätt varit viktigt för stadens


försörjning och har också till delar formats av staden.

Helhet och relevans

Det landskap söder om Uppsala där berättelsen om staden genomgått många förändringar. Nåntunas äldre by- och bebyggelsestruktur är förendrad, och endast enstaka gårdsmiljöer finns bevarade. Däremot har ängsmarkerna ned mot Fyrisån en enhetlig och ostörd karaktär där också Domkyrkan är synlig i en djup siktlinje. I det öppna slättlandskapets siluett finns idag många byggnader som är synliga på långt håll, men Uppsala domkyrka har en särställning som landmärke och signum för staden.

Bärande karaktärer och uttryck

- Domkyrkan utgör ett signum för Stiftsstadens Uppsala. Kyrkan har ett dominerande läge på en höjd invid Fyrisån, väl synlig från slätten söderifrån. Domkyrkan är med sina höga torn det första tecknet på att vi närmar oss Uppsala. Kyrkan har haft rollen av landmärke sedan medeltiden och tillsammans med slottet har den dominerat stadsbilden. Den är både synlig från Nåntunas marker vid Fyrisån och över den öppna slätten kring Sävjaån.
- Uppsala slott - främst synligt kring Lilla Djurgården
- Fyrisån med stradnängar utefter ån vid Nåntuna
- Slättlandskapet som omger Uppsala
(Se även under rubrik riksintressen)



Runstenen vid Falebro. Texten lyder i en tolkning "Torsten och Vige lät göra denna bro för Assurs, sin svägers, ande. Nu är så sagt för själen: hjälpe Gud. Äsbjörns gjorde(?)". Stenen berättar att här legat en bro eller ett vadställe redan då stenen restes. Vi kan också se att den som lät uppföra stenen var kristen. Inte långt från platsen där runstenen står finns det fortfarande en annan runsten på en åker.

Uppsala slott, ett av stadens landmärken som är synligt över slätten inom planområdet

Det agrara landskapet

Det agrara landskapets har utretts mer utförligt i *Kulturhistorisk förundersökning som Upplandsmuseet tagit fram (2018-06-08)*.

Grunden för det landskap vi ser idag läggs under järnåldern; byarnas namn vittnar om att de sannolikt har ett ursprung i förhistorisk tid. Nya ägostrukturer etableras under medeltiden, där kyrkan och kronan blev stora jordägare i området. När vi kommer fram i 1540-tal utgörs dessa områden nästan helt av kyrkojord. Vid den tiden var den stora jordägaren i planområdet Uppsala domkyrka, som nästan ägde all mark. Odlingslandskapet har under historisk tid förändrats med en allt högre uppodlingsgrad, på bekostnad av ängsmarkerna. De storskaliga åkerytor vi ser idag är ett resultat av skiften och rationalisering inom jordbruket.

I östra delen av området ligger byarna Berga, Vallby, Lilla Söderby och Stora Söderby, omgivna av öppet jordbrukslandskap. Torp- och backstugebebyggelse finns längs randen mellan utmark och åkrar. Väster om järnvägen finns Bergsbrunna gård, en rest av det säteri som låg här tidigare. Sävja by är bevarad med omgivande åkermark norr om byvägen. Det sydliga byläget, som kallas Övre Sävja, består i dag endast av en gård, Linnés Sävja. Det nordliga byläget har flera drag från 1600-talet bevarade som spår i landskapet idag. Den gamla fågatan mellan utmarksbetet vid Övre Sävja och Nedre Sävjas bytomt motsvaras idag av en gång- och cykelväg. Dagens Nântunaväg har samma sträckning som 1700-talets landsväg.

Endast en del av Nântunas agrara bebyggelse finns

kvar idag. Längre söderut finns tidigare torp- och backstugebebyggelse till byn på sluttningen ned mot Fyrisån, bl a vid Pustnäs. En stor del av 1600-talets öppna marker är bevarade, men med en annan användning. Åker och äng har till stor del förvandlats till betesmark. Den gamla gränsen till kronoparken Lilla Djurgården är tydligt urskiljbar än idag.

Helhet och relevans

Det agrara landskapet har en enhetlig karaktär på den öppna slätten kring Sävjaån och utmed Fyrisån vid Nântuna. Bergsbrunna, Sävja och Nântuna har blandad karaktär genom att senare bostadsområden tillkommit. Stora Söderby har som bymiljö en bevarad radbykaraktär. Medan det agrara landskapet på slätten och kring Fyrisån samt Linnés Sävja har relevans ut ett nationellt perspektiv, är Bergsbrunnas agrara miljöer och övre Sävja främst på ett lokalt plan

Bärande karaktärer och uttryck

- Odlingslandskapet och dess markanvändning och strukturer.
- Historiska vägsträckningar; Gamla Nântunavägen, vägar invid Sävjas gårdsmiljöer och vägnät i odlingslandskapet öster om järnvägen. (Se Upplandsmuseets utredning)
- Bytomter och by- och gårdsmiljöer inom Nântuna, Sävja, Berga, Vallby, Lilla och Stora Söderby samt Bergsbrunna.
- Torp- och backstugebebyggelse. Ängslador i odlingslandskapet.



Bergsbrunna gård. Foto, Paulina Virta 2019.

Järnvägen och stationssamhället

Anläggandet av stambanan mellan Stockholm och Uppsala 1866 och järnvägsstationen skapade förutsättningar för utveckling. Tegelbruket anlades på 1890-talet i direkt anslutning till stationsområdet och ett stort markområde styckades 1914 för tomter till egnahemsbebyggelse under namnet Bergsbrunna Lanthem. Under 1920-talet styckades ytterligare ett område och en plan upprättades 1928. I Bergsbrunna växte ett villasamhälle fram med olika verksamheter som bland annat post, husmorsskola, konditori, livsmedelsbutik, charkuteriaffär och smidesverkstad.

Bergsbrunnas epok som stationssamhälle avslutades i samband med att tågen 1969 slutade stanna vid stationen. Stationshuset revs 1975. Tegelbruket lades, efter flera år av försämrad lönsamhet, ned 1984.

Under andra hälften av 1900-talet har Bergsbrunna genomgått förändringar genom att verksamheter försvunnit och många av de äldre byggnaderna rivits samtidigt som området växt med fler villor i de gamla egnahemsområdena.

Delar av Bergsbrunnas äldre bebyggelse från 1900-talets första hälft och tiden kring 1900-talets mitt finns ändå kvar och kan berätta om Bergsbrunna som stationssamhälle och egnahemsområde. Här finns också den tidigare husmorsskolan, som innefattar delar av den tidigare mangården. Den raka vägen till byggnaden tillkom i och med laga skifte och fortsätter på andra sidan järnvägen.



Bergsbrunna järnvägsstation uppförd 1866. Foto från 1945. Upplandsmuseet, Digitalt museum.

Helhet och relevans

Bergsbrunna har en villabebyggelse med inslag från olika tider. De kulturhistoriska värdena är både kopplade till kvarvarande agrar bebyggelse och landskap och bebyggelse och strukturer som berättar om stationssamhället Bergsbrunnas utveckling. Det finns en del äldre villor med bevarade karaktärsdrag kvar, några från 1920- och 1930-talet och flera från mitten av 1900-talet. De kulturhistoriska värdena ligger främst på ett lokalt plan.

Bärande karaktärer och Uttryck

Bergsbrunnas bebyggelse har inte inventerats i sin helhet och en värdering av bebyggelsen är inte gjord. Inför komplettering eller ändringar inom området bör områdets kulturhistoriska värden utredas vidare.



Bergsbrunna invid järnvägsövergången. Närmast i fotot en av de villor som tillkom på 1920-talet.

Efterkrigstidens enhetligt planerade områden

Med bilismens framväxt under efterkrigstiden möjliggjordes pendling på ett helt annat sätt än tidigare och nya stadsdelar växte fram utanför staden. Bostadsbehovet var stort i det växande Uppsala under 1950-talet och en ny vägförbindelse mellan Flottsund och staden planerades som skulle förbättra resmöjligheterna. En stadsplan för Rörbacken och Vilan upprättades 1958 för villor och kedjehus och en enhetlig bebyggelse växte fram under 1960-talet. Och fler planer för bostadsområden tillkom under följande årtionden.

Inom det utredda området har tillkommit bostadsområden både i form av villor, radhus, kedjehus och flerbostadshus. Främst är det inom Sävja och Nántuna som en exploatering har skett.

Centralt inom området ligger Sävja med stora bostadsområden på tidigare skogsmark söder om riksväg 255. Väster om väg 255 finns området Vilan, som har sitt ursprung i ett fritidshusområde men som nu huvudsakligen består av villor, radhus och kedjehus från 1960-talet.

Söder om Sävja ligger Nántuna med ett bostadsområde från början av 1970-talet i de norra delarna. Området består främst av villor, kedjehus och radhus och ligger på tidigare åkermark. 1973 fastställdes en stadsplan för den norra delen av Nántuna, en fortsättning på planen över Vilanområdet. Bebyggelsen i området skulle utgöras av radhus, kedjehus, friliggande villor

och atriumhus i en eller två våningar. Det nya området liknade 1960-talsområdet både till utformningen och byggnadskategorierna. Planen innebar att en stor del av Nántunas gamla åkermark, som hade övergått till att bli betesmark, försvann och ersattes av bebyggelse. Rester av mangården till en gård som flyttades ut från den gamla bytomten vid laga skifte inkorporerades i bostadsområdet.

En mer utförlig beskrivning av den bebyggelse som tillkommit finns i *Kulturhistorisk förundersökning inför fördjupad översiktsplan, framtagen av Per Lundgren, Upplandsmuseet 2018.*

Helhet och relevans

Flera av de områden som tillkommit under 1900-talets andra hälft har en enhetlig utformning och avspeglar sin tillkomsttid. De kulturhistoriska värdena ligger främst på ett lokalt plan.

Bärande karaktärer och Uttryck

Efterkrigstidens bebyggelseområden har inte inventerats i sin helhet och en värdering av bebyggelsen är inte gjord. Inför komplettering eller ändringar som berör enhetliga bebyggelseområden bör kulturhistoriska värden utredas vidare.



Enhetlig radhusbebyggelse vid Nántunavägen.

4

Känslighets- analys

Bedömning av känslighet

Varje landskap har värden som kan lyftas fram, stärkas och brukas. Generellt är ett landskap som uttrycker flera olika berättelser och har en processkontext mindre känsligt än ett landskap som präglas av en enskild berättelse och som utgör en tidskontext. Landskapet är också olika känsligt beroende på om åtgärden bygger vidare på de berättelser som präglat landskapet. En åtgärd som bygger vidare på landskapets berättelser kan innebära ett stärkande av miljöns kontext, medan åtgärder som innebär en helt annan användning eller försvårar läsbarheten av landskapet påverka dess värden negativt.

Förklaring av känslighetskartan

Utredningsområdets känslighet generellt

Genom att stora delar av landskapet är flackt och utgörs av en öppen slättbygd med djupa siktlinjer behöver en åtgärds påverkan studeras även inom områden som i sig bedömts en lägre känslighet.

En stadsutveckling inom det utredda området bygger vidare på berättelsen om det moderna Uppsalas utveckling utanför stadskärnan, om järnvägen och stationsområdets lokalisering, medan det agrara och förhistoriska landskapets berättelser riskerar att försvagas.

Känslighet inom olika delar av utredningsområdet

1. Odlingslandskap i Sävjaåns dalgång

Det öppna slättlandskapet är mycket känsligt för ingrepp som påverkar odlingslandskapets karaktär. Detta landskap har sedan förhistoriskt tid nyttjats till agrar verksamhet och har under 18/1900-tal fått tillägg av industri och bostadsbebyggelse samt ny infrastruktur. Landskapet bedöms därmed vara mycket känsligt för ytterligare påverkan av strukturer som inte kan anses gå i linje med den historiska markanvändningen. Landskapet rymmer betydelsefulla vyer med öppna obrutna åkerytor och samlade bymiljöer och fornlämningar i form av gravfält. Siktlinjer finns mot Danmarks kyrka och mot Uppsala domkyrka, från E4:an och från odlingslandskapet. De småskaliga vägnät som finns kopplar samman byar och visar äldre tiders kommunitioner i landskapet.

Genom dalgången kan den förhistoriska farleden "Långhundraleden" läsas. Sävjaån med Falebro och dess runsten är en plats som är mycket känslig för åtgärder som påverkar vyerna visuellt. Avseende riksintresset Långhundraleden bör gränsen inte ses som en skarp geografris, utan på de värden och karaktärer som ligger till grund för utpekandet. Närmast järnvägen finns sedan tidigare en del bebyggelse med bland annat Bergsbrunnas tidigare tegelbruk. Här är känsligheten något lägre. Genom höjdskillnaderna finns en relativt hög skogsfront mot järnvägen där även Bergsbrunnas bebyggelse är tydlig.

2. Skogsområden

Skogen är en del av odlingslandskapet då det utgör byarnas gamla utmarker. Detta landskap är generellt tåligare för nya inslag än den öppna slätten och de kulturhistoriska värdena är heller inte lika höga. Dock finns kulturhistoriska värden med bl a torpmiljöer kring den smala uppodlade dalgången som löper i nord-sydlig riktning. Även inom detta område finns en känslighet för åtgärder som kan bli synliga på långt håll och påverka vyer över det öppna landskapet.

3. Sävja och Bergsbrunna

Inom detta område finns värden på regional och kommunal nivå samt Linnés Sävja som kan sägas vara av internationellt intresse. Sävjas gårdsmiljöer bedöms vara mycket känsligt för åtgärder som ändrar dess karaktär och sammanhang med fornlämningar mellan de olika gårdarna. Bergsbrunnas gårdsmiljö har betydelse för att förstå platsens tidsdjup och är känslig för förändringar den agrara och småskaliga karaktären. I norra delen av utredningsområdet öppnar landskapet upp sig vid Sävja gård mot Sävjaån och landskapet här utgör en del av det mycket känsliga slättlandskapet. Nära Lilla Djurgården syns stadens siluett tydligt över slätten.

Bergsbrunna som stationssamhälle och egnahemsområde har genomgått stora förändringar, men rymmer kulturhistoriska värden i bebyggelse och struktur som gör att det har en viss känslighet för förändring. Vid tillägg eller större ändringar bör Bergsbrunnas bebyggelse studeras mer detaljerat. De områden med småskalig bebyggelse som tillkommit inom Sävja och Bergsbrunna under 1900-talets senare del har här generellt bedömts som tålig, då fokus legat på områdets höga kulturhistoriska värden. Många av områdena har dock en enhetlig småskalig karaktär och vid förändringar eller tillägg inom dessa områden bör respektive områdes kulturhistoriska värde utredas.

4. Kring Nántuna och Fyrisån

Kulturlandskapet med odlingsmark och strandängar kring Fyrisån utgör ett uttryck för riksintresset Uppsala stad bland annat genom att det berättar kronans jordinnehav och centralmakten, även om by- och gårdsmiljöer inom Nántuna förändrats. Från vägen utmed Fyrisån finns mycket känsliga vyer med bla Uppsala domkyrka. Landskapet kring Fyrisån vid Nántuna upplevs också som mycket naturskönt och ostört och bedöms därför vara mycket känsligt för förändringar som påverkar denna karaktär negativt. Längre söderut är landskapet påverkas av en blandad småhusbebyggelse och bedöms därför vara något mindre känsligt. I skogspartiet finns dock lagskyddade fornlämningar bland annat i form av färdvägar.

Mycket känsligt område

Områden av mycket stor betydelse för att förstå viktiga kulturhistoriska sammanhang som kan kopplas till riksintressen för kulturmiljövården eller lagskyddade miljöer. Dessa områden är mycket känsliga för nya strukturer som inte går i linje med de bärande berättelser som uttrycks i landskapet; för åtgärder som skadar karaktärer och viktiga uttryck eller bryter betydelsefulla visuella eller funktionella samband. De kan även vara känsliga för åtgärder utanför områdena, om åtgärderna påverkar bärande karaktärer och uttryck negativt.

Mycket känsligt område, värdebärande objekt

Del av mycket känsligt område där enskilda objekt som uttrycker bärande berättelser finns. Generellt är de mycket känsliga för förändringar även av den närmiljö som ger dem ett landskapligt sammanhang.

Känsligt område

Dessa områden har betydelse för att förstå kulturhistoriska sammanhang, men har ofta flera olika inslag eller karaktärer vilket gör att vissa tillägg eller ändringar i kan göras, såvida hänsyn tas till bärande karaktärer och betydelsefulla sammanhang i landskapet. Kring mycket känsliga områden är landskapet ofta känsligt för åtgärder som kan påverka bärande karaktärer negativt

Viss känslighet

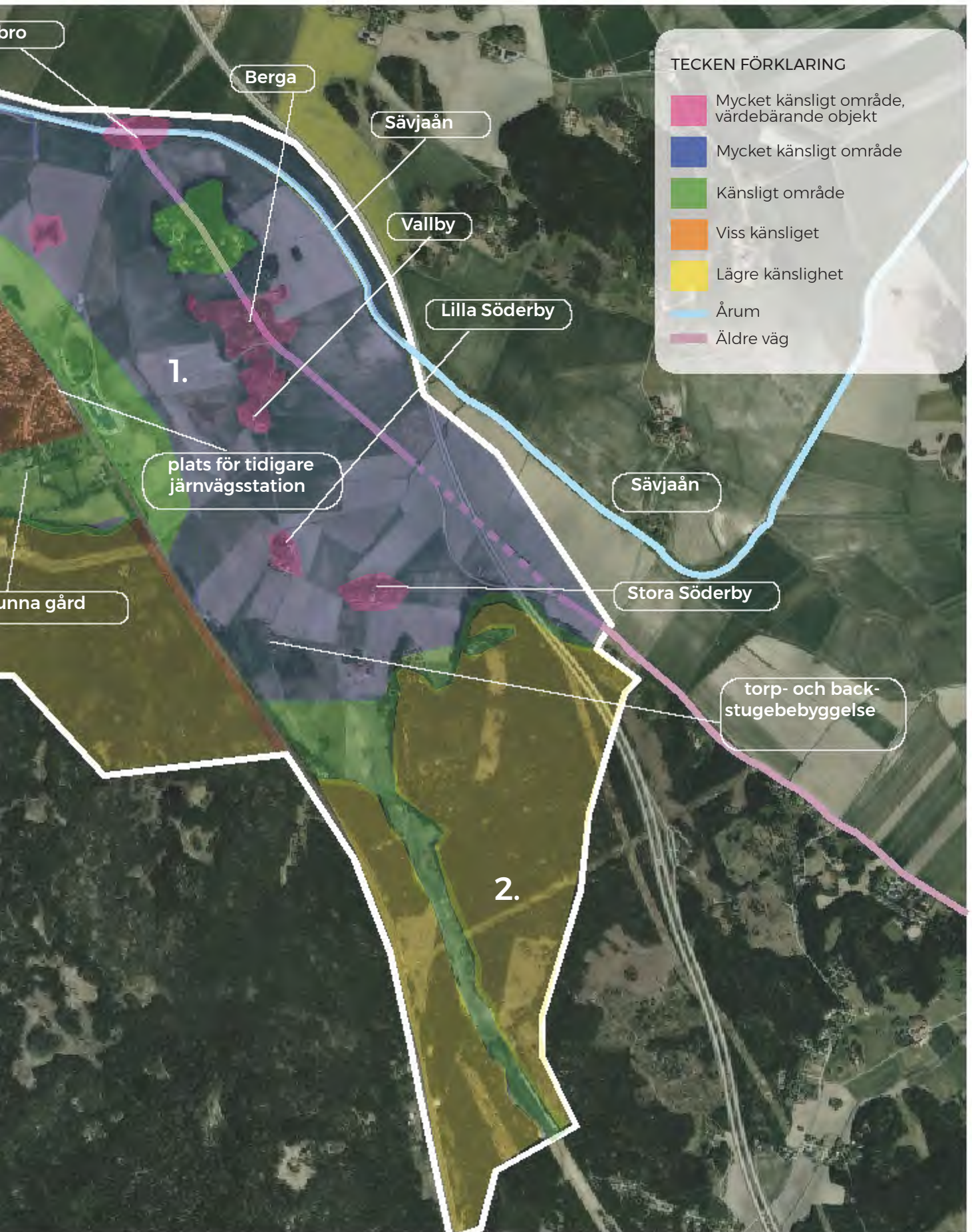
I dessa områden finns vissa kulturhistoriska värden, men karaktären är blandad, vilket gör att förändringar och tillägg ofta är möjliga, såvida hänsyn tas till värdebärande strukturer och objekt.

Lägre känslighet

Dessa områden har ofta lägre kulturhistoriskt värde och/eller en blandad karaktär som gör att dessa områden klarar att ta emot nya inslag. Även inom områden som bedömts som tåliga behöver dock hänsyn tas till det öppna jordbrukslandskapets värden samt till viktiga siktlinjer och vyer.

I detta fall har även flera relativt enhetliga bostadsområden från 1900-talets senare del räknats in i området som har en lägre känslighet. Detta har gjorts då fokus ligger på de höga kulturhistoriska värdena i landskapet. Vid ändringar och tillägg inom eller i anslutning till modernismens miljöer bör dessa miljöer utredas vidare.





5

Referenser

Referenser

- Anund, Johan & Qviström, Linda (2012). *Det medeltida Uppland: en arkeologisk guidebok*. Lund: Historiska media.
- Berónius-Jörpeland, L. 2100. *Medeltida landsbygdsbebyggelse i Stockholms län*. UV Mitt rapport 2010:8. Stockholm.
- Blomkvist, N. 1993. *Långhundraleden som läsebok. Landskapet berättar historien. I: Långhundraleden en seglats i tid och rum*. Uppsala.
- Dahlbäck, Göran, Rahmqvist, Sigurd & Ferm, Olle (red.) (1984). *Det medeltida Sverige. Bd 1, Uppland, 2, Tiundaland : Ulleråker, Vaksala, Uppsala stad*. Stockholm: Vitterhets-, historie- och antikvitetsakad.
- Danmarks hembygdsförening, Danmarks socken, Några byar, gårdar och sockenbor genom tiderna. Stefan Östergren (red)
- Hennius, Andreas, Åberg, Kerstin & Göthberg, Hans (2007). *Två boplatser och en grav. Sävja gård, Danmarks socken, Uppland*, Arkeologisk utredning, Upplandsmuseet: Rapport 2007:20.
- Länsstyrelsen Uppsala Län, Förordnande till skydd för landskapsbilden, beslut 1970-07-14.
- Länsstyrelsen Uppsala län, *Långhundraleden C41*, Informationsblad riksintresse för kulturmiljövården, 2018-12-10.
- Länsstyrelsen Uppsala län, *Uppsala stad C 10 40A, Riksintresse för kulturmiljövården, Fördjupat kunskapsunderlag*, Länsstyrelsens meddelande 2014:1
- Olsson, G. 2011. *Bergsbrunna. Forntid och nutid. I: Danmarks socken. Några byar, gårdar och sockenbor genom tiderna*. Danmarks Hembygdsförening.
- Olsson, G. 1993. *Långhundraleden, Fyrisleden och Attundalandsleden. I: Långhundraleden en seglats i tid och rum*. Uppsala.
- Read, E. 2011. *Nåntuna under 700 år. I: Danmarks socken. Några byar, gårdar och sockenbor genom tiderna*. Danmarks Hembygdsförening.
- Sillén, Peter (2015), *Lämningar i åkermark från förhistorisk och historisk tid intill gravfält vid Danmarks By. Arkeologisk förundersökning, RAÅ 51:1, Danmarks socken, Uppsala kommun, Upplands län*. Arkeologikonsult: rapport 2015:2867.
- Upplandsmuseet *Bergsbrunna, Kulturhistorisk förundersökning*, Per Lundgren, 2018.
- Årike Fyris, Naturreservat i Uppsala län, Uppsala kommun
- Wahlberg, M. 2016. *Svenskt ortnamnslexikon*. Uppsala.

Kontakt

Cecilia Lindqvist, gruppchef,
certifierad antikvarie
Cecilia.lindqvist@wspgroup.se
T 010-722 82 88

Kulturmiljögruppen
WSP Sverige AB
Arenavägen 7
121 88 Stockholm-Globen
T 010-722 50 00

WSP är ett av världens ledande analys- och teknikkon-
sultföretag. Kulturmiljökompetensen på WSP är bred,
våra cirka 15 medarbetare finns över hela landet och
har starka kompetenser som byggnadsantikvarier,
arkitekturhistoriker, konstvetare, kulturgeografer, arke-
ologer och samhällsplanerare. Tillsammans ser vi till att
WSP kan försörja myndigheter, allmänheten, företag,
exploatörer och privatpersoner med tydliga underlag
och utredningar, efter de senaste rönen inom
kulturmiljöfältet.