



Kv Språkmästaren, Uppsala

Artskyddsutredning för Cinnaberbagge (*Cucujus cinnaberinus*)
2023-10-23 / White arkitekter AB

white



Samlad bedömning

Denna rapport redovisar en inventering och artskyddsutredning av cinnoberbagge (*Cucujus cinnaberinus*) inför detaljplan för kv. Språkmästaren i södra Rosendal, Uppsala. Artskyddsutredningen har omfattat två fastigheter; Valsätra 69:1 samt del av Kåbo 1:18. Detaljplanens syfte är att bebygga den idag bebyggda fastigheten Valsätra 69:1 och bevara den senare som naturmark. I samband med artskyddsutredningen har även en naturvärdesinventering (NVI) utförts.

I arbetet har potentiella livsmiljöer för cinnoberbagge beräknats och kartlagts och mängden direkt lämpligt och framtida lämpligt substrat sammanställts. Mängden direkt lämpligt substrat anses vara medelhög-hög på den del av fastigheten Kåbo 1:18 som ingår i den föreslagna detaljplanegränsen. Mängden lämpligt substrat inom nära framtid bedöms vara hög, med motiveringen att det finns en stor mängd lämpliga trädarter (asp, sälg och tall) inom denna fastighet. Fastigheten Valsätra 69:1 är - förutom en smal trädremsa intill Valsättravägen som står på fastighetsgränsen - helt i avsaknad av lämpliga

substrat för arten. Dock finns flera grova träd av för cinnoberbaggen lämpliga arter strax intill gränsen mellan fastigheterna och i detaljplanens ytterkanter, som bör säkerställas i samband med exploatering.

I utredningen har en bedömning av påverkan på artens bevarandestatus till följd av genomförande av detaljplanen gjorts. Tre riskområden har identifierats och riskbedömts. Ett område bedöms som medelhög-hög risk för påverkan, ett som låg-medelhög risk och en tredje som låg risk för påverkan. Rapporten redovisar även ett antal skyddsåtgärder och åtgärder för ekologisk kontinuitet kopplat till detta. De främsta åtgärderna handlar om att säkerställa lämpliga substrat inom Kåbo 1:18 nära gränsen till Valsätra 69:1 (särskilt inom de tre identifierade riskområdena) samt att kontinuerligt tillskapa lämpliga substrat för cinnoberbaggen genom nedtagning eller ringbarkning av lämpliga träd och placering av död ved inom Kåbo 1:18. Slutligen föreslås även en utökning av det befintliga naturreservatet Stadsskogen för Kåbo 1:18.

1. Bakgrund

1.1 BESKRIVNING AV UPPDRAGET

White arkitekter fick år 2023 i uppdrag att genomföra en inventering och artskyddsutredning för cinnoberbagge (*Cucujus cinnaberinus*) i samband med detaljplanearbetet för kv. Språkmästaren i Södra Rosendal i Uppsala. Artskyddsutredningen omfattar två fastigheter; Valsätra 69:1 samt del av Kåbo 1:18. Utredningen syftar till att inventera cinnoberbagge och dess potentiella livsmiljöer. I utredningen ingår också en bedömning av påverkan på artens bevarandestatus till följd av genomförande av detaljplanen samt att ta fram särskilda skyddsåtgärder kopplat till detta. Utredningen har gjorts av Jan Wijkmak och Felicia Sjösten Harlin i ett parallellt arbete med en naturvärdesinventering samt i samverkan med ett kvalitetsprogram för samma detaljplan.



En utlagd faunadepå (död ved) sågs under artinventeringen i Kåbo 1:18.

1.2 BESKRIVNING AV OMRÅDET

Projekt kv. Språkmästaren är beläget utanför Uppsalas innerstad i ett område som är under stark utveckling. I söder och väster ligger kvarteret i direkt anslutning till en del av Stadsskogen där det är känt att cinnoberbagge förekommer. Skogen är högvuxen med rik vegetation, både barrskog och blandad lövskog. I den detaljplan som är under framtagande ingår Fresh Air AB:s fastighet Valsätra 69:1, där det nya kvarteret Språkmästaren ska uppföras, liksom en del av den kommunalägda fastigheten Kåbo 1:18 direkt söder därom. Den senare utgör den sydligaste delen av Stadsskogen. Det föreslagna detaljplaneområdet är ca 2 ha stort.



Föreslagen detaljplanegräns tillika inventeringsområde.

1.3 CINNOBERBAGGEN

Utseende

Cinnoberbagge (*Cucujus cinnaberinus*) är en art av underordningen allätarbaggar, familjen plattbaggar. Den fullbildade skalbaggen är lysande cinnoberröd och platt med svarta käkar och ben. Kroppslängden är mellan tolv och femton millimeter. Huvudet är påfallande stort med kraftiga käkar. Larven känns lätt igen på dess gulbruna färg och platta, blanka kropp. Larven är försedd med fyra tydliga utskott längst bak på bakkroppen.

Ekologi

Cinnoberbaggen finns främst inom naturskogsområden, såväl öppna som slutna, med en god kontinuitet av gamla, grova aspar. Huvudsakligen nyttjas just grövre asp, men tidigare och nyare fynd i Uppsala har även gjorts på grova träd av sälg, alm och tall. Den har även hittats i mindre grova träd av samma trädslag (källa: Artportalen). Alm, tillsammans med björk, klibbal och ask, nyttjas tillfälligt av skalbaggen (Naturvårdsverket 2011). I enstaka fall har baggen hittats på döda körsbärsträd, gran, lind och poppel i Uppsalaområdet (källa: Artportalen).

Larver påträffas vanligen främst i beskuggade partier, och som mest kan två till tre generationer utvecklas i ett och samma träd innan det blir olämpligt som substrat p.g.a. att barken blir för torr och lossnar.

Larvutvecklingen sker i innerbarken av nyligen döda, stående eller liggande stammar av främst lövträd, gärna i brandskadade träd. Förpuppningen sker under

eftersommaren eller tidigt på hösten. Den fullbildade skalbaggen sitter kvar under barken till nästa vår, och påträffas främst under fortplantningstiden i april-maj.

Larven är ett rovdjur, som äter larver avflugor och andra skalbaggar.

Utbredning i Sverige

Tidigare var arten utbredd från Blekinge till Jämtland. Efter år 2000 finns fynd från Uppland och södra Gästrikland. Vid 1900-talets slut var endast enstaka lokaler kända utanför kärnområdet vid nedre Dalälven, men sedan dess har arten visat en ökande trend och är nu känd från åtskilliga lokaler, särskilt i området runt Uppsala där de har sin huvudsakliga utbredning. Dess bevarandestatus bedöms dock fortfarande vara dålig både lokalt och nationellt.

Juridiska skydd och prejudikat

Arten är skyddad enligt artskyddsförordningens 4 § med ett så kallat strikt skydd. Det strikta skyddet innebär att det är förbjudet att:

- avsiktligt fånga eller döda djuren
- avsiktligt störa djuren, särskilt under djurens parnings-, uppfödning-, övervintrings- och flyttperioder,
- skada eller förstöra djurens fortplantningsområden eller viloplatsar.

Förbudet gäller alla levnadsstadier hos djuren.



Larv av cinnoberbagge som författarna återfann i ett annat uppdrag i Norra Rosendal i Uppsala i juni 2023.

Ett nytt avgörande i EU-domstolen från 4 mars 2021 visade att varje individ av arter som omfattas av art- och habitatdirektivet markerade med N eller n i bilaga 1 omfattas av skyddet (Skogsstyrelsen), vilket cinnoberbaggen gör.

Övrigt

Rödlistning

Rödlistning i Sverige följer Internationella naturvårdsunionen (IUCN) system för att utvärdera och bedöma tillståndet för arter i naturen.

Cinnoberbaggen är rödlistad som Starkt hotad (EN) - den näst högsta klassningen.

Åtgärdsprogram

Cinnoberbaggen ingick i ett åtgärdsprogram (2013-2017) framtaget av Naturvårdsverket där man tog fram riktade åtgärder som skulle bidra till bevarandet av arten i Sverige. Förhoppning var att programmet skulle generera engagemang och konkreta åtgärder på regional och lokal nivå, så att arten så småningom kan få gynnsam bevarandestatus.

Ansvarsart

Cinnoberbaggen är Upplands läns ansvarsart. Ansvarsarter är arter som en region har ett speciellt ansvar för eftersom arten har en stor andel av sin huvudsakliga population inom området.



Larv av cinnoberbagge som författarna återfann i ett annat uppdrag i Norra Rosendal i Uppsala i juni 2023.

2. Underlag

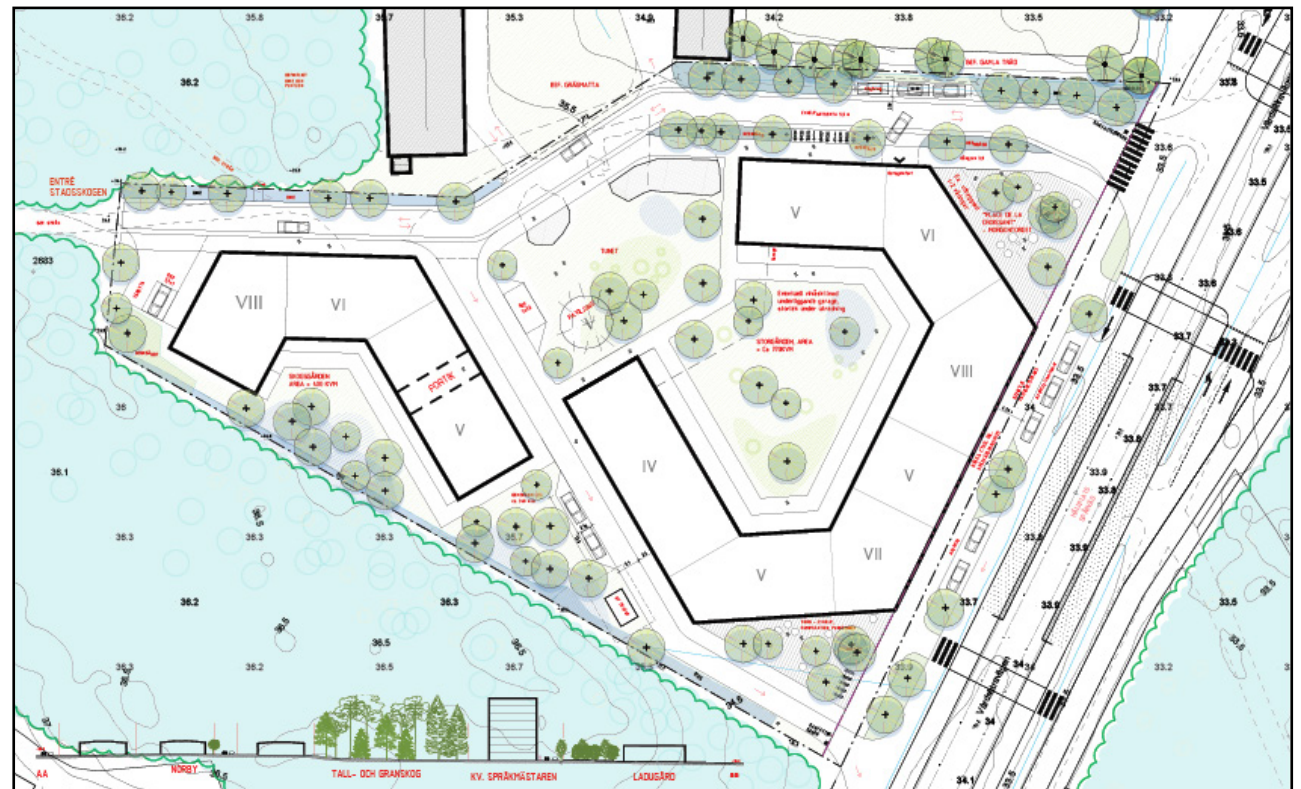
2.1 KV SPRÅKMÄSTAREN KVALITETSPROGRAM, 2023

På fastigheten Valsätra 69:1 planeras ett nytt bostads-
kvarter i direkt anslutning till Stadsskogen i söder som
utgör den kommunala fastigheten Kåbo 1:18. Den nya
bebyggelsen planeras att öppna sig mot den intilliggande
äldre gårdsmiljön i norr.

Visionen är att kv. Språkmästaren ska upplevas som ett
skogskvarter tillhörande skogsmiljön i söder.

Mot Vårdsätravägen i öst planeras fasadliv att ansluta
direkt till gatan med verksamhetslokaler i bottenvåningen.
Mot Vårdsätravägen föreslås även entréplatser/miniorg för
skapa en publik plats med service och rum för vistelse, och
för att utnyttja det strategiska läget vid den planerade
kollektivtrafikhållplatsen.

Hushöjderna planeras till mellan fyra och åtta våningar,
med de högsta delarna i kvarterets början och slut. En
högdell markerar noden vid hållplatsläget och infarten
till kvarteret. Den andra bilden en pendang placerad där
gångvägen leder in i stadsskogen. De högsta höjderna
relaterar till skogens skala där de uppvuxna träden har en
generell höjd på ca 25 m.



Illustrationsskiss från kvalitetsprogrammet, White arkitekter 2023

2.2 NATURVÄRDEINVENTERING FÖR KV SPRÅKMÄSTAREN, 2023

Parallellt med detta uppdrag har en naturvärdesinventering (NVI) på fältnivå med detaljeringsgrad "detalj" enligt svensk SIS-standard (SS 199000:2023) genomförts under 2023.

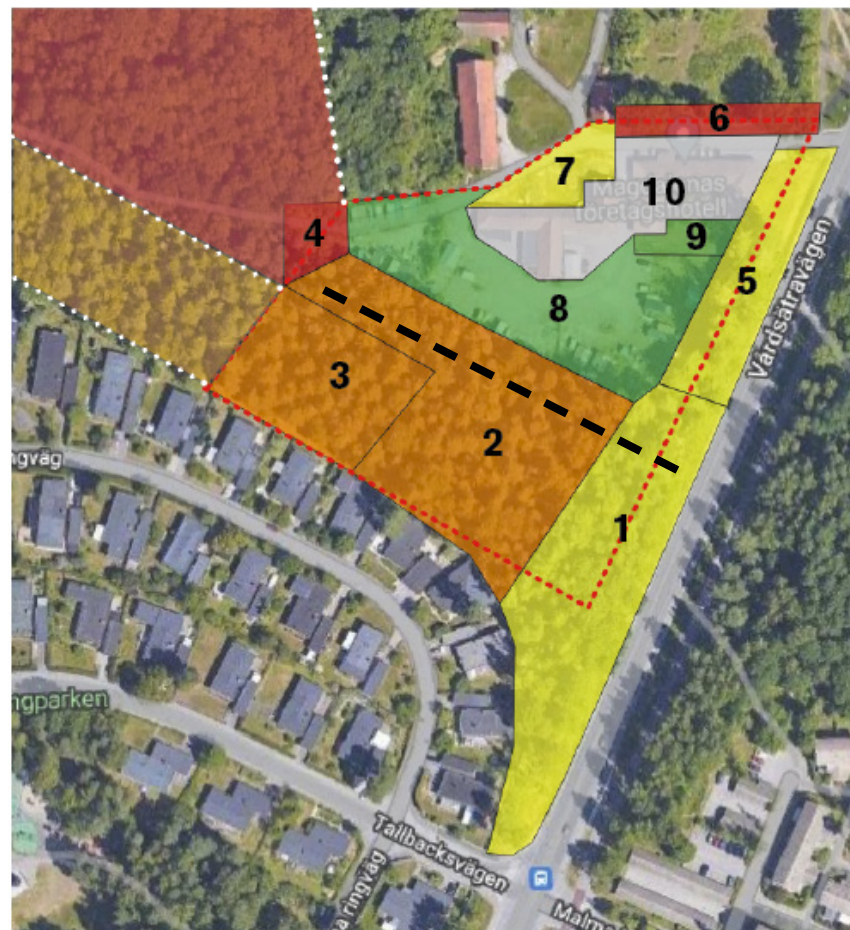
Tio objekt avgränsades totalt, varav sju naturvärdesbiotoper och tre övriga objekt. I några fall har biotoperna tillåtits fortsätta utanför planområdet där så bedömts relevant. Naturvärdesobjekt 1-4 ligger i den del av Stadsskogen som cinnoberbaggen har hittats i.

Beskrivning av naturvärdesobjekt på fastighet Kåbo 1:18:

Naturvärdesobjekt 1 är klassat till klass 4 - Visst naturvärde, och utgör ett aspdominerat skogsparti.

Naturvärdesobjekt 2 utgör en blandskog som domineras av tall, sälg och björk, vilken har klassats till klass 3 - Påtagligt naturvärde. Naturvärdesobjekt 3, som består av en barrskog med inslag av bl a björk och sälg, har även den klassats till klass 3 - Påtagligt naturvärde. Denna fortsätter i nord-västlig riktning i Stadsskogen.

Naturvärdesobjekt 4 är likaså klassad till klass 2 - Högt naturvärde. Detta objekt utgör en sälgskog som fortsätter i nord-västlig riktning i Stadsskogen med ett mycket stort inslag av levande, döende och döda sälgar i varierande storlek. Det är inom detta objekt som cinnoberbaggen har rapporterats till Artportalen 2022.



NATURVÄRDESKLASSNINGAR

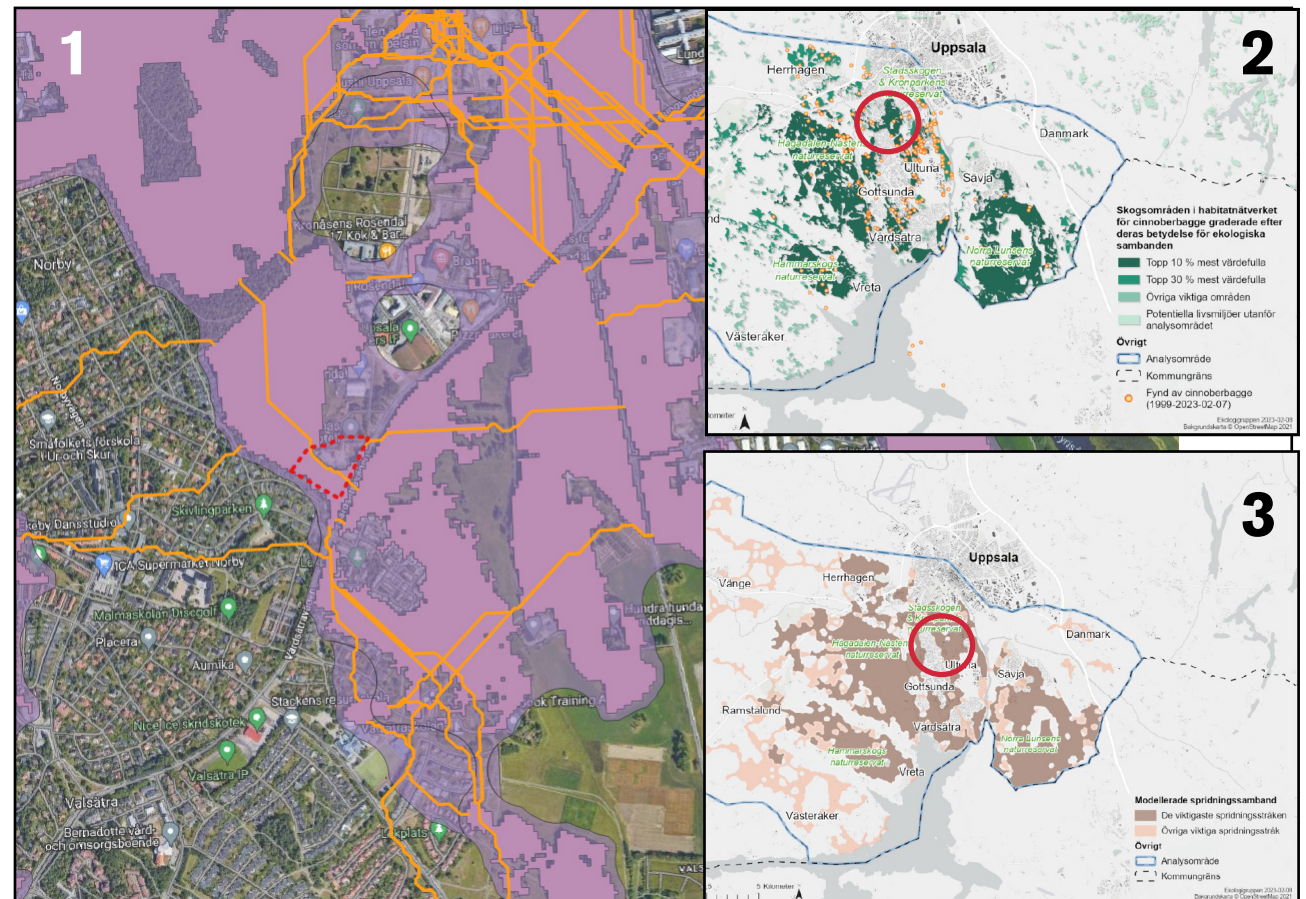
-  **KLASS 1**
Högsta naturvärde
-  **KLASS 2**
Högt naturvärde
-  **KLASS 3**
Påtagligt naturvärde
-  **KLASS 4**
Visst naturvärde
-  **ÖVRIG VÄRDEKLASS 5**
Endast allmän betydelse för biologisk mångfald
-  **ÖVRIG VÄRDEKLASS 6**
Saknar uppenbar betydelse för biologisk mångfald
-  **ÖVRIG VÄRDEKLASS 7**
Uppenbart negativ betydelse för biologisk mångfald

Kartlagda naturvärdesobjekt och övriga objekt i den naturvärdesinventering som gjordes 2023 parallellt med denna utredning. Röd streckat område utgör detaljplanegräns. Svart streckat utgör gränsen mellan fastigheterna Kåbo 1:18 (i syd) och Valsätra 69:1 (i norr).

2.3 SPRIDNINGSANALYS FÖR CINNOBERBAGGE, 2023

I juni 2023 tog Ekologigruppen fram en utredning gällande spridningsanalys för cinnoberbagge i Uppsala kommun. Analysen visar att den del av Stadsskogen som utgör fastigheten Kåbo 1:18 faller inom ett habitatområde för cinnoberbagge. Analysen visar också att fastigheten Valsätra 69:1 ligger inom ett modellerat, kommunalt spridningsstråk för cinnoberbagge, där ett modellerat spridnings samband för denna går mellan de två fastigheterna i nord-västlig och syd-västlig sträckning (karta 1).

Analysen visar att det aktuella området faller inom ett område som är graderad till topp 10% mest värdefulla områdena för arten inom habitatnätverket (mörkgrönt i karta 2). Analysen visar också att området faller inom ett av de värderade viktigaste spridningsstråken (brunt i karta 3).



Karta 1: spridningsanalys för cinnoberbagge genomförd juni 2023, med habitatområden (rosa), modellerade kommunala spridningsstråk (nedtonad lila) och spridningsvägar (orange streck).

3. Metodik

3.1 INVENTERING AV CINNOBERBAGGE

Förekomst av larver av cinnoberbagge eftersöks genom att barken på lämpliga substrat (asp, sälg eller tall) skalas av med kniv eller yxa. Om/när larv påträffas avbryts eftersöket för det området.

3.2 EFTERSÖK AV SUBSTRAT

Eftersök av direkt lämpliga och framtida lämpliga substrat har gjorts. Med direkt lämpligt substrat menas lämplig trädart av nyligen dött stående eller liggande träd av asp, sälg eller tall med minsta stamdiameter om 10 cm i diameter. Framtida lämpliga, nu levande substrat har delats upp i tre kategorier:

1. Lämpliga substrat inom nära framtid (1-20 år)

TRÄDSLAG	GROVLEK STAM (DIAMETER)
ASP	40 < CM
SÄLG	30 < CM
TALL	70 < CM

2. Lämpliga substrat inom mindre nära framtid (40-60 år)

TRÄDSLAG	GROVLEK STAM (DIAMETER)
ASP	20-40 CM
SÄLG	20-30 CM
TALL	40-70 CM

3. Lämpliga substrat inom ej nära framtid (80 < år)

TRÄDSLAG	GROVLEK STAM (DIAMETER)
ASP	10-20 CM
SÄLG	10-20 CM
TALL	10-40 CM

Enskilda levande grova träd (som kan komma att utgöra lämpligt substrat inom nära framtid) av rätt trädslag har markerats ut särskilt med punkter i karta (se karta 4), enligt:

TRÄDSLAG	GROVLEK STAM (DIAMETER)
ASP	50 < CM
SÄLG	40 < CM
TALL	70 < CM

För att få fram en uppskattning om mängden lämpligt substrat räknades antalet aspar, sälg och tall i de olika grovlekarna enligt ovan. Trädens höjd uppskattades översiktligt för att möjliggöra en volymeräkning (se resultat nedan).

Fyra delområden med olika mängd lämpligt substrat har avgränsats efter områdenas karaktärer:

Aspdominerad blandskog

Blandskog med stort inslag av sälg

Barrdominerad skog (fortsätter in i Stadsskogen)

Sälg-/aspdominerat skogsparti (fortsätter in i Stadsskogen)

4. Inventeringsresultat

4.1 FYND AV CINNOBERBAGGE

Inga nya fynd av cinnoberbagge gjordes i planområdet under fältbesöket i juni 2023.

4.2 FYND AV LÄMPLIGA OCH FRAMTIDA SUBSTRAT - KARTA 1

Direkt lämpliga substrat - nydöd ved

Totalt karterades 25 m³ direkt lämpliga substrat inom undersökningsområdet.

Lämpliga framtida substrat - träd av lämpligt trädslag

Totalt karterades 267 m³ framtida lämpliga substrat inom undersökningsområdet, enligt:

1. Lämpligt substrat inom snar framtid (1-20 år):

TRÄDSLAG	MÄNGD
ASP	29,6 M ³
SÄLG	19 M ³
TALL	5,5 M ³

2. Lämpligt substrat inom mindre snar framtid (40-60 år):

TRÄDSLAG	MÄNGD
ASP	15 M ³
SÄLG	6,4 M ³
TALL	182,1 M ³

3. Lämpligt substrat inom ej nära framtid (80< år):

TRÄDSLAG	MÄNGD
ASP	4,3 M ³
SÄLG	4,9 M ³
TALL	OBETYDLIGT

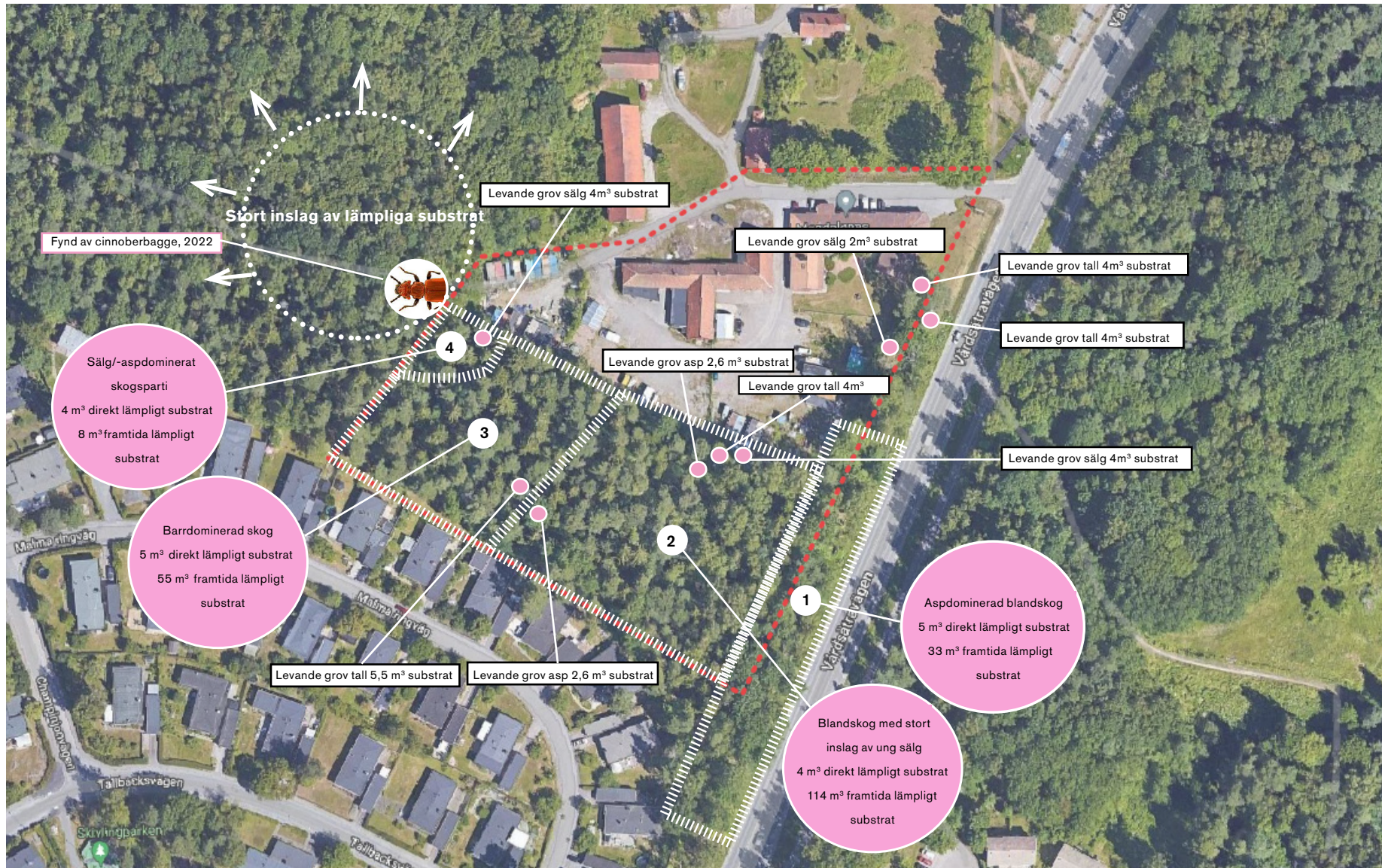


Asp (liksom sälg och tall) förekom i stor grad i skogsområdet som utgör del av fastigheten Käbo 1:18. På bild syns levande asp som utgör möjligt framtida substrat för cinnoberbaggen.



Lämpligt substrat för cinnoberbagge - nydöd ved av sälg. Möjligen är det på denna låga som arten hittades år 2022.

KARTA 1. LÄMPLIGA SUBSTRAT FÖR CINNOBERBAGGE



Lämpliga substrat för cinnoberbagge. Enstaka levande träd i kartan utgör de grövsta träden som är lämpliga substrat inom nära framtid (10-20 år). Område 1-4 utgör den totala mängden lämpligt substrat (direkt lämpligt och framtida lämpligt) per delområde.

5. Bedömning av påverkan av planerad utveckling

5.1 PÅVERKAN FRÅN EXPLOATERINGEN AV KV SPRÅKMÄSTAREN - RISKOMRÅDEN

Kv Språkmästaren kommer att uppföras helt inom fastigheten Valsätra 69:1 som huvudsakligen består av redan ianspråktagen mark. Tre särskilt utsatta områden med lämpliga substrat för cinnoberbagge kan dock identifieras i sammanhanget av den nya exploateringen.

Riskområde 1 - medelhög till hög risk

Inom område 1 återfanns en mycket stor mängd direkt lämpligt substrat samt lämpligt substrat inom nära framtid för cinnoberbagge - huvudsakligen bestående av nydöd och levande grov säl. Inom detta område har ett fynd från 2022 av cinnoberbagge gjorts, på just nydöd säl. Den döda och levande veden finns utanför men i direkt anslutning till fastighetsgränsen för Valsätra 69:1, i dess yttersta västra hörn, och fortsätter i flera riktningar därifrån vidare genom Stadsskogen. Vissa sälgar står mycket nära tomtröskan, och kronorna sträcker sig delvis in över fastigheten. Även om de värdefulla substraten ligger utanför, är bedömningen att det finns en betydande risk att tillkomsten av det nya kvarteret kan påverka själva substratet (förstöring). Även förutsättningarna för att substratet ska fortsätta fungera för cinnoberbaggen kan ev påverkas. Förändringen bedöms medföra medelhög till hög risk att påverka cinnoberbaggens bevarandestatus i detta delområde om försiktighetsåtgärder ej vidtas.

Riskområde 2 - låg till medelhög risk

Inom område 2 finns ett antal grova träd av lämpliga trädslag, (fyra grova tallar, en relativt grov säl samt några mindre grova aspar) som är direkt lämpliga substrat eller



Karta över möjliga riskområden som uppstår i samband med den tilltänkta utvecklingen av Kv Språkmästaren.

lämpliga substrat inom nära framtid för cinnoberbagge. Exploateringen innebär enligt preliminärt förslag att träden i detta område kommer att behöva tas ned. Eftersom substraten består av framför allt tallar, som är ett mindre använt substrat av cinnoberbaggen, och eftersom intilliggande skogsområde har en betydande mängd mer lämpligt substrat, så bedöms påverkan på cinnoberbaggens bevarandestatus i detta område vara medel till låg.

Riskområde 3 - låg risk

Inom område 3 finns ett litet trädbestånd bestående av grov sälg, asp och tall som bedöms utgöra lämpligt substrat inom nära framtid för cinnoberbagge. Särskilt ett av dessa träd - en grov sälg är i riskzonen eftersom det står mycket nära stängslet vid gränsen mellan de två fastigheterna (men troligen på Kåbo 1:18 sidan). Påverkan på cinnoberbaggens bevarandestatus i detta riskområde bedöms vara låg då det gäller enstaka träd, som om de behöver tas ned - bör läggas upp som död ved inom fastigheten de står på.

6. Skyddsåtgärder och åtgärder för ekologisk kontinuitet

6.1 ÅTGÄRDER UPPTAGNA I TIDIGARE UTREDNINGAR

Åtgärdsprogrammet (ÅGP) för skalbaggar på gammal asp. 2013-2017

- skapande av död aspved, gärna grov

Åtgärder som omnämns i tidigare artskydds-utredningar för cinnoberbagge:

- Tallar, sälgar och aspar som ev. avverkas i samband med bebyggelsen ska läggas upp som veddepåer (död ved)
- Plantering av nya lövträd

6.2 REKOMMENDATIONER - ÅTGÄRDER I SAMBAND MED EXPLOATERING AV KV SPRÅKMÄSTAREN

För att minimera risk för påverkan av den lokala populationens bevarandestatus bör en kombination av åtgärder genomföras som gynnar arten på kort och lång sikt.

Åtgärder innan byggskedet

Se över vilka försiktighetsmått som kan vidtas för de framtida substraten som finns inom de tre riskområdena närmast fastighetsgränsen (levande träd i dagsläget, men blivande direkt lämpliga substrat i fall av tr added). Den ved som är direkt lämplig idag kommer inte att vara lämplig innan det nya kvarteret börjar närma sig byggskedet, däremot är det inte otroligt att framför allt delar av sälgarna dör inom en relativt nära framtid. Direkt lämplig ved som uppstått inför byggskedet flyttas till annan lämplig plats på fastigheten Kåbo 1:18 för att säkerställa cinnoberbaggens fortsatta fortlevnad där.

Fördelaktigt flyttas veden till ett område med samma ljus- och fuktförhållanden som ursprungsplatsen.

Åtgärder under byggskedet

- Stammar från tallar, sälgar och aspar som tas ned (huvudsakligen i riskområde 2) läggs upp som död ved på lämplig plats inom fastigheten Kåbo 1:18.
- Om något eller några av de grövre träden i riskområde 2 kan bevaras är detta positivt.
- Överväg någon form av skydd för de värdefulla träden som står nära exploateringsområdet i Valsätra 69:1. Detta gäller framför allt i riskområde 1 och 3 (lämpligen i detaljplan, med vite i samband med byggskede eller något liknande)

Åtgärder efter färdigställandet

- Ett skötselprogram bör tas fram där ett mindre antal lämpliga träd löpande tas ned och lämnas kvar (alternativt ringbarkas) inom Kåbo 1:18 med t.ex. två-tre års mellanrum, så att kontinuerlig uppkomst av lämplig substrat säkerställs.
- Eventuella framtida fastighetsägare bör informeras av vikten att inte förstöra den för cinnoberbagge lämpliga miljön trots att den hamnar nära bostäderna och de aktuella trädslagen asp och sälg ofta betraktas som triviala.
- Överväg utökning av stadsskogens naturreservat för att åstadkomma permanent skydd av hela skogsområdet på Kåbo 1:18 inom detaljplaneområdet.

Notera att åtgärder som kan komma att påverka cinnoberbaggen och dess livsmiljöer kräver en dispens från artskyddförordningen, vilken söks från länsstyrelsen.



Sälg dominerade i delområde 4.

Referenser

SIS (2023). *Svensk standard 199000:2023 Naturvärdesinventering avseende biologisk mångfald (NVI) – Genomförande, naturvärdesbedömning och redovisning*

Ekologigruppen (2020). *Inventering och artskyddsutredning Cinnoberbagge, Hammarparken i Eriksberg, Uppsala kommun*

Naturvårdsverket (2011). *Vägledning för svenska arter i habitatdirektivets bilaga 2 NV-01162-10. Cinnoberbagge *Cujujus cinnaberinus* EU-kod: 1086*

Skogsstyrelsen: <https://www.skogsstyrelsen.se/lag-och-tillsyn/artskydd/>