

Upprättad: 230629
Justerad: 231011
Författare: Teresa Lindholm

SKA kv Språkmästaren

Kvarteret Språkmästaren ligger ett stenkast från den nya stadsdelen Rosendal i södra Uppsala. Här planerar företaget Fresh Air att bygga två nya kvarter med bostäder och lokaler. White Arkitekter har fått uppdraget att ta fram en detaljplan för den nya bebyggelsen. Som del av underlaget för planen tas en kombinerad social konsekvensanalys (SKA) och en barnkonsekvensanalys (BKA) i mindre format fram. Analysen genomförs av Teresa Lindholm, specialist inom social hållbarhet på White Arkitekter.

INLEDNING

Syftet med SKA/BKA är att dels att göra en systematisk genomlysning av projektet utifrån ett barn- respektive socialt hållbarhetsperspektiv, dels att bidra med input under processens gång. Analys och konsekvensbedömning kompletteras även med ett antal rekommendationer för det fortsatta arbetet. Nedan beskrivs arbetssättet närmare.

Analysmodell

Analysen utgår från två snarlika modeller för SKA och BKA från Göteborgs stad, som är väl beprövade. BKA-modellen (se bild nedan) innehåller samma teman som SKA men har adderat temat "Hälsa och säkerhet". Därtill har det tema som belyser socialt samspel breddats till "Samspel, lek och lärande" för att även inkludera lekvärden och pedagogiska värden i barns fysiska miljöer. De fem analysystemana är:

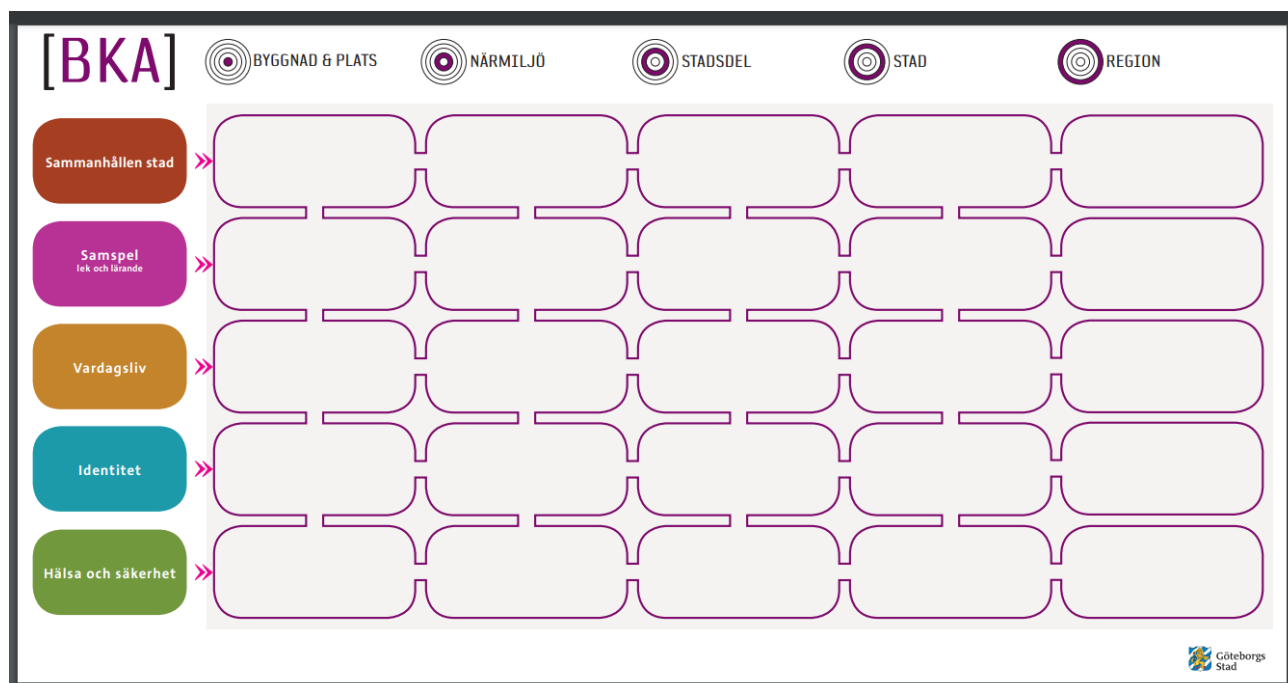
Sammanhållen stad – här behandlas kopplingar både inom stadsdelar och till omgivande stadsbebyggelse, eventuella barriärer, socioekonomiska variabler, målpunkter och rörelsemönster. I mindre omfattande analyser riktas fokus främst mot kopplingar och eventuella barriärer.

Samspel, lek och lärande – här behandlas förekomsten av mötesplatser och lekmiljöer där barn kan träffa andra barn, leka, lära sig och utvecklas. I en kombinerad SKA/BKA riktas fokus mot mötesplatser för alla åldrar.

Vardagsliv – här behandlas viktiga vardagsfunktioner och värden i närmiljön, såsom bostadsgårdar, grönområden, idrottsytor, kultur, skola, förskola och kommunikationer liksom frågor om trygghet och tillgänglighet.

Identitet – här behandlas stadsdelens karaktär och den bild som människor både inom stadsdelen och i omvärlden ger. I mindre omfattande analyser beskrivs identitet främst utifrån landskapet och den byggda miljöns karaktärsdrag, snarare än utifrån intervjuer med människor på platsen.

Hälsa och säkerhet – här behandlas frågor som rör barns mobilitet, säkerhet och hälsa, exempelvis trafiksäkerhet, ljudmiljö, luftkvalitet och platser för fysisk aktivitet, rekreation och vila. I mindre omfattande analyser berörs frågorna översiktligt.



Figur 1 Analysemodell för att utvärdera konsekvenser för barn utav en stadsutveckling, framtagen av Göteborgs stad. Den består av fem tematiska områden och fem skalnivåer. Beskrivning av dessa finns i löptexten.

Som framgår av modellen finns fem skalnivåer som kan beskrivas enligt följande:

- **Byggnad/Plats** – specifika byggnader och platser inom planområdet eller den närmaste närmiljön
- **Närmiljö** – motsvaras av planområdet
- **Stadsdel** – motsvaras av stadsdelen Rosendal
- **Stad** – motsvaras av Uppsala stad
- **Region** – motsvaras av Region Uppsala

I det här fallet kommer analysen främst att röra sig på skalnivåerna Byggnad/Plats, Närmiljö och Stadsdel, men kopplingar görs även till en vidare geografisk kontext i den mån det är relevant och möjligt.

Metod och material

Analysen grundar sig huvudsakligen på de olika underlag som White tagit fram när det gäller landskap, befintlig bebyggelse, infrastruktur, gång- och cykelvägar och funktioner i närmiljön liksom på befintlig solljusstudie. Därtill har information sökts online, främst på Uppsala kommuns hemsida.

ANALYS

I detta avsnitt presenteras själva analysen, som struktureras utifrån analysmodellens fem teman:

- Sammanhållen stad
- Samspel, lek och lärande
- Vardagsliv
- Identitet
- Hälsa och säkerhet.

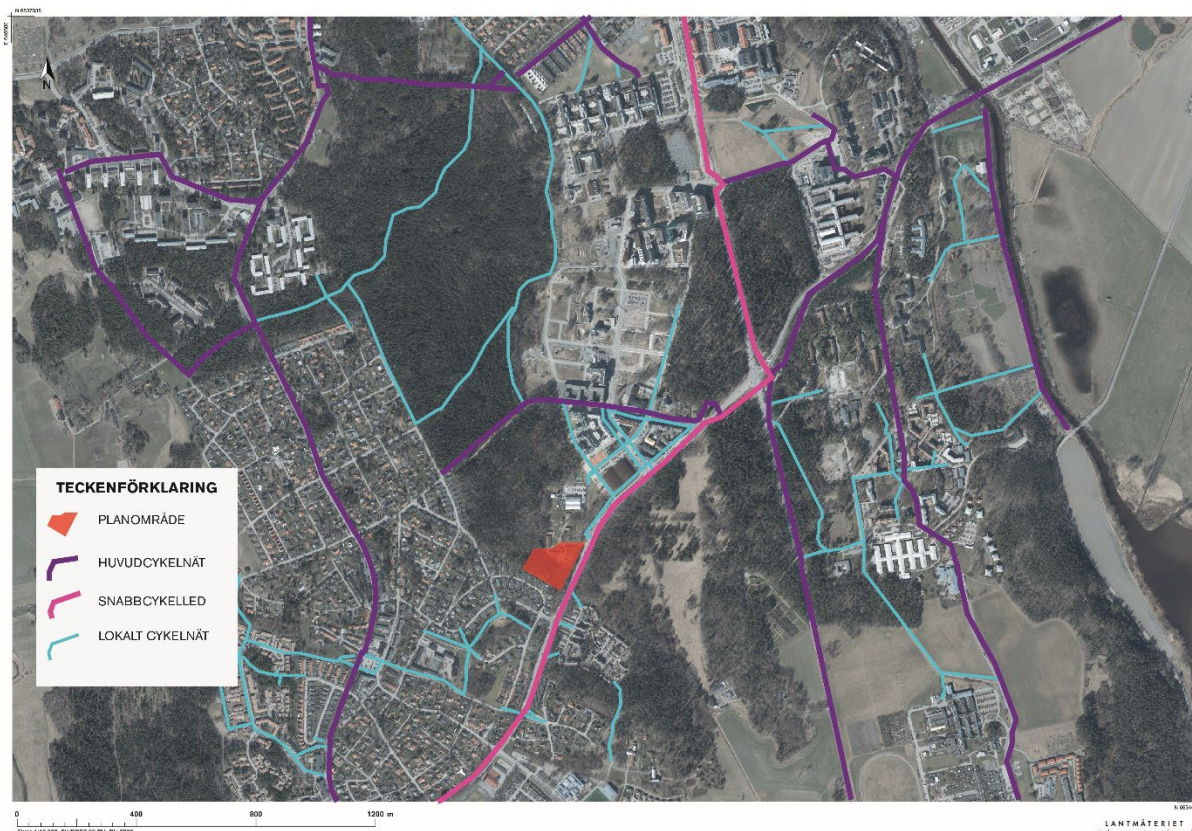
Sammanhållen stad

Temat sammanhållen stad riktar fokus mot hur väl den byggda miljön hänger samman, såväl i relation till den närmaste närmiljön som till ett vidare geografiskt sammanhang.

Nuläget

I dagsläget är fastigheten där de två nya kvarteren planeras inhägnad med staket. Därmed är den inte tillgänglig för allmänheten och bildar ett slags barriär i landskapet. Vårdsättravägen passerar direkt utanför planområdet och kopplar sedan till Dag Hammarskjölds väg som leder vidare in mot stadskärnan. Busslinjerna 107, 11 och 7 trafikerar Vårdsättravägen, vilket gör det möjligt att ta sig till Uppsala centralstation på cirka 20-25 min.

Platsen är också väl sammankopplad med omgivande stadsbebyggelse via ett nät av cykelstråk. Längs med Vårdsättravägen och Dag Hammarskjölds väg löper en snabbcykelled in mot centrum. Snabbcykelleden kopplas också samman med flera andra cykelleder, både inom stadens huvudcykelnät och det lokala cykelnätet.



Figur 2 Planområdets lokalisering i Uppsala med olika varianter av cykelleder markerade. Planområdet ligger nära en snabbcykelled. Källa: White.

Förändringar och konsekvenser

Den aktuella detaljplanen kommer att innebära att platsen som idag är inhägnad tillförs ny bebyggelse och öppnas upp för boende och besökare. Därmed tillför planen en liten "pusselbit" som bidrar till att knyta samman landskapet. Samtidigt kan tillförseln av bostäder längs med Vårdsättravägen även minska det mentala avståndet mellan Norby och Rosendal och ge en upplevelse av sammanhållen stadsbygd.

Samtidigt pågår större stadsutvecklingsprojekt i staden, vilket kan medföra att Vårdsättravägen i framtiden trafikeras av en ny spårvägslinje. I direkt anslutning till kv Språkmästaren planeras även för en ny hållplats, antingen för spårbunden trafik eller buss. Det innebär i sin tur att platsen knyts än närmare sin omgivning, till exempel Rosendals centrala delar och stadskärnan i Uppsala.

Samspel, lek och lärande

Temat Samspel, lek och lärande riktar fokus mot förekomsten av mötesplatser för både vuxna och barn med plats för social samvaro, lek och andra aktiviteter.

Nuläge

I närmiljön finns idag flera mötesplatser för både social samvaro, lek, idrott och fysisk aktivitet. Inom en radie om cirka 800 meter från planområdet finns inte mindre än sex kommunala lekplatser liksom fem idrottsanläggningar så som dansstudio, fotbollsplaner, ishall, tennisbanor och ytor för friidrott. Inom en radie av cirka 400 meter finns Solvallsparken och en stor idrottsarena som drivs av USIF, Uppsala studenters idrottsförening.

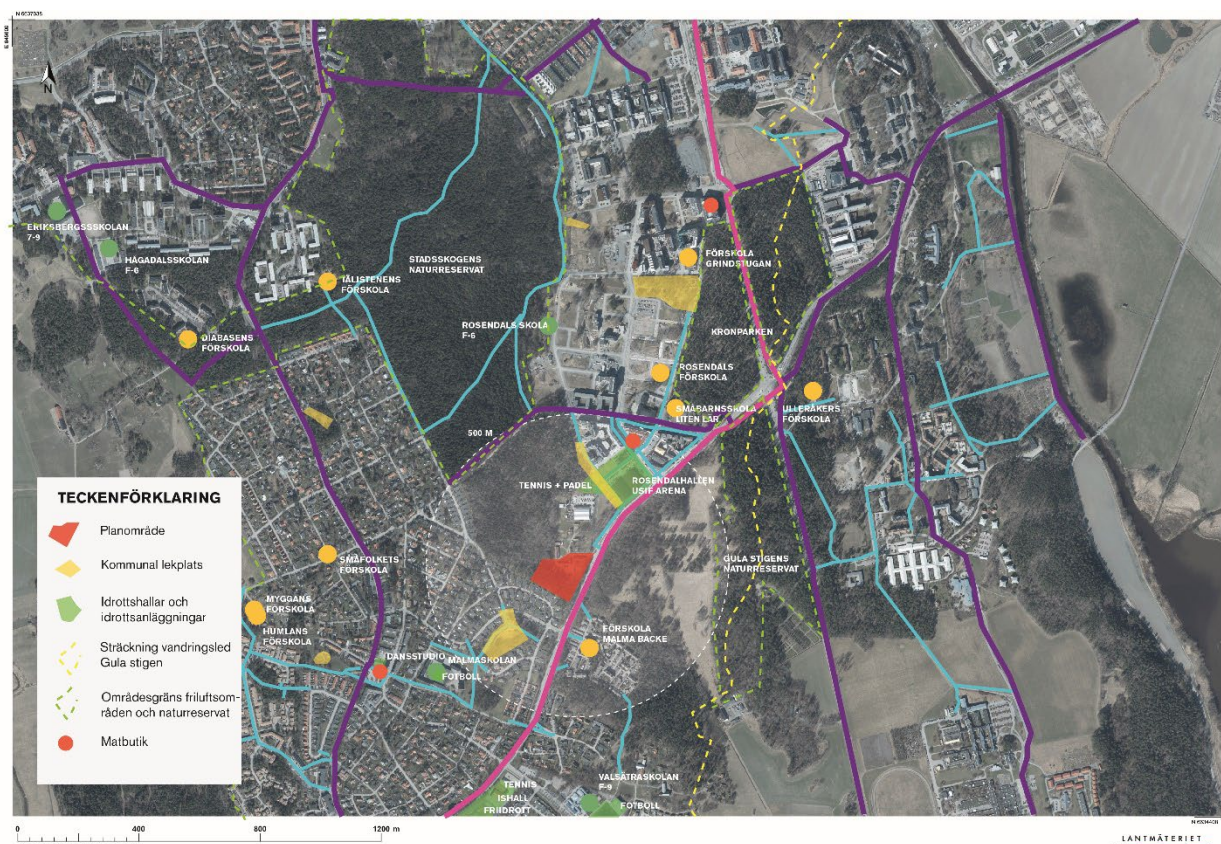
I Solvallsparken finns både småbarnslek och plats för mer utmanande lek, bland annat med gungor, studsmattor, klätter- och balanslek. Andra aktivitetsytor i parken erbjuder parkour, klättermattor, tennismattor, beachvolleybollplan, streetbasket, utepingisbord, boulebana och en bollplan. Därtill finns öppna gräsytor, ett utegym och olika typer av sittplatser. I den intilliggande idrottsarenan finns ytor för tennis, paddel, yoga, gruppträning, gym och cykel.

Något längre bort från planområdet finns ytterligare tre parker med plats för lek och fysisk aktivitet. Siegbahnparken och Carlshage bildar tillsammans en ny stadsdelspark i Rosendal. Där finns en stor äventyrslekplats med klätterlek för de äldre barnen liksom rutschkana och lek med sand och vatten för de något yngre. Därtill finns kojor, utsiktstorn, pulkabacke och sittplatser. I Elsa Eschelssons park finns gräsytor för picknick, bollspel och social samvaro, en dagvattendamm med en generös brygga att sitta på liksom aktivitetsytor för skejt, kick-bike, cykel, streetbasket och landbandy.

I framtiden tillkommer också ett nytt stadsdelstorg kallat Rosendals torg, med byggstart 2025. Vid torget planeras för ett multihus med idrottshall, bibliotek och lokaler för kulturskolan som beräknas öppna 2024.

Förändringar och konsekvenser

Detaljplanen för kv Språkmästaren har ingen stor inverkan på tillgången till platser för samspel, lek och lärande. Alla positiva kvaliteter i närmiljön kommer att bevaras medan nya sociala ytor för de boende tillförs, till exempel i form av bostadsgårdar. Inom detaljplanen ryms också ett torg kallat "Tunet" som har potential att bli en samlade mötesplats för de boende i de två tillkommande kvarteren. Samtidigt är lokaliseringen av de nya kvarteren väl vald utifrån ett socialt hållbarhetsperspektiv med närhet till ett rikt utbud av platser för social samvaro, lek, idrott och kulturella aktiviteter i närområdet.



Figur 3 Planområdets lokalisering i relation till olika platser för samspel, lek och lärande. Inom en radie på 500 meter finns såväl lekplatser som kommunala idrottsanläggningar. Källa: White.

Vardagsliv

Temat Vardagsliv riktar fokus mot vardagsfunktioner som är viktiga för både barn och vuxna; bostadsmiljöer, tillgången till grönområden, idrottsytor, kultur, skola, förskola och kommunikationer liksom frågor som trygghet och tillgänglighet.

Nuläge

I planområdets närmiljö finns flera viktiga vardagsfunktioner. Inom en radie av 1200 meter från planområdet finns inte mindre än 10 förskolor, varav den närmaste ligger cirka 200-300 meter bort. Inom samma radie finns även tre grundskolor, varav två skolor med årskurserna F-6 och en skola F-9. Cykelstråk finns inte alltid hela vägen mellan planområdet och förskola/skola, men till stora delar. Det ger goda förutsättningar för barn att cykla till förskola/skola på ett säkert sätt, själva eller i vuxens sällskap.

Som framgått finns även ett rikt utbud av mötesplatser i närmiljön, så som parker med lekplatser och aktivitetsytor, en stor idrottsarena och flera andra

idrottsanläggningar. Därtill planeras också för ett nytt stadsdelstorg med ny idrottshall, bibliotek och lokaler för kulturskolan i direkt anslutning. Till flera av dessa målpunkter finns cykelleder hela vägen från planområdet, vilket ökar barns möjligheter att själva kunna ta sig dit på ett säkert sätt. Utöver de parker i närområdet som redan omnämnts finns också två stora friluftsområden/naturreservat i närheten, Stadsskogens naturreservat och Kronparken. Här finns bland annat skid- och vandringsleden Gula stigen, som kan nås cirka 500 meter från planområdet.

I Rosendal finns även ett växande utbud av kommersiell service, så som butiker, restauranger, caféer och mataffär. Närmaste mataffär finns i Rosendal cirka 500 meter från planområdet och i Norby cirka 600-700 meter bort ligger ytterligare en mataffär.



Figur 4 Planområdets lokalisering i relation till närliggande skolor och förskolor. Inom en radie på 500 meter finns en förskola. Källa: White.

Förändringar och konsekvenser

Som framgått finns ett stort utbud av både kommersiell och offentlig service liksom platser för rekreation, lek, fysisk aktivitet och kultur på nära avstånd från planområdet. Det skapar i sin tur mycket goda förutsättningar för en socialt hållbar

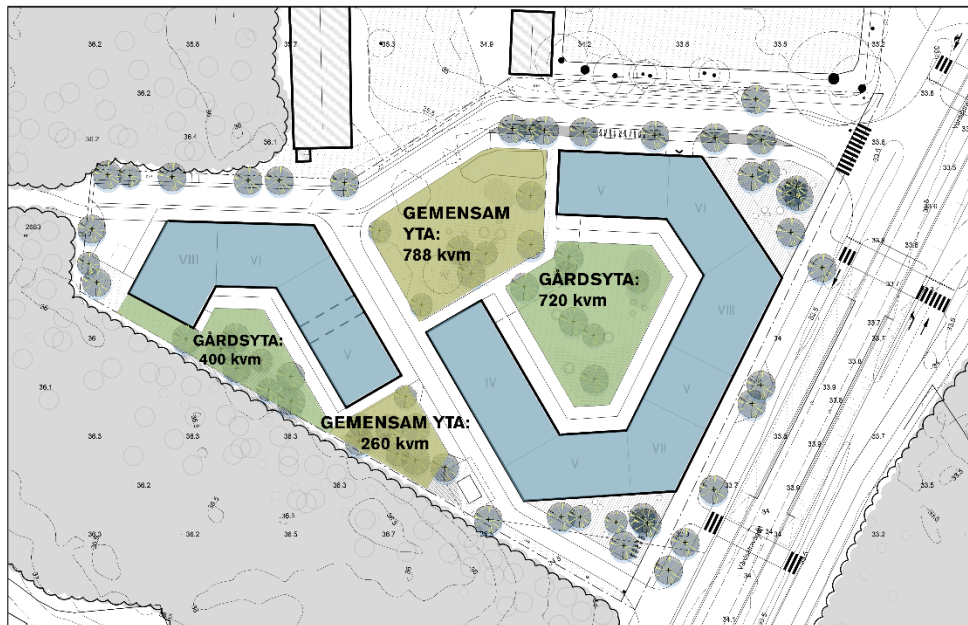
livsmiljö där de boende enkelt kan nå viktiga vardagsfunktioner med kollektiva färdmedel, gång och cykel.

Inom planområdet lämnas plats för lokaler i bottenvåningarna ut mot Vårdsätravägen, som skapar förutsättningar för bostadsnära service även här. I hörnen ut mot Vårdsätravägen och det nya hållplatsläget skapas också två små platsbildningar, som ska få karaktären av publika rum för vistelse. Det kan i sin tur bidra till att skapa liv och rörelse ut mot gatan, som ökar tryggheten i gaturummet.

Till skillnad från skol- och förskolegårdar finns inga tydliga råd eller riktlinjer från statligt håll när det gäller bostadsgårdar. Däremot pekar den samlade forskningen på området mot att en bostadsgård behöver någonstans mellan 10 och 20 kvm gårdsyta (fria) per 100 BTA och en total yta om minst 1200 kvm (privata uteplatser undantagna) för att kunna rymma flera olika funktioner och bli välanvänd. Andra viktiga kvaliteter handlar om grönska på minst 50 procent av ytan och god tillgång till solljus. I jämförelse med många täta stadsmiljöer blir bostadsgårdarna i de två kvarteren relativt rymliga, även om ingen av gårdarna når upp till 10 kvm gårdsyta per 100 BTA. ¹

Som ett komplement till bostadsgårdarna finns "Tunet" som kan bli en samlande mötesplats för de boende i området och ligger i direkt anslutning till det större kvarteret närmast Vårdsätravägen. Det innebär att de boende kan nå torget utan att passera några gator. Slår man ihop gårdsytan i det större kvarteret med torgytan på "Tunet" blir den sammanlagda ytan 1508 kvm och ytan per 100 BTA blir 14 kvm. Räknar man däremot in bostäderna i det mindre kvarteret hamnar ytan per 100 BTA i stället på 9 kvm. För att ta sig till "Tunet" från det mindre kvarteret måste man passera över en trafikerad gata, vilket minskar tillgängligheten något. Dock handlar det om mycket låga trafikflöden varför torget ändå har goda förutsättningar att fungera som ett komplement till bostadsgården.

¹ Eva Minoura, *Uncommon Ground, Urban form and Social Territory, Stockholm KTH 2016*
Eva Kristensson, *Rymlighetens betydelse: en undersökning av rymlighet i bostadsgårdens kontext, Alnarp SLU 2003*



KV. SPRÅKMÄSTAREN SITPLAN 1:500 (A3) 230630

white

Figur 5 Kvarteret Språkmästaren, situationsplan 1:500. Kvarteret består av två byggnadskroppar, gårdsyta samt gemensam yta. Källa: White

I direkt anslutning till det mindre kvarteret närmast skogen finns också en grön gemensam yta, *Tunet*, som är tänkt att fungera som en förlängning av bostadsgården. Slår man samman bostadsgården med den intilliggande gemensamma ytan får de boende i kvarteret istället tillgång till drygt 12 kvm friyta per 100 BTA.

Enligt de solstudier som genomförts får bostadsgårdarna generellt en relativt god tillgång till solljus. Den mindre gården har öppet läge mot Stadsskogen i söder. Solinfallet varierar över året, under den varma perioden kommer trädkronorna och dess löverk att bidra till skugga på gården. Den större gården kommer till stora delar (50% eller mer) att vara solbelyst under sommarhalvåret medan cirka en tredjedel av gårdsytan blir solbelyst vid vår- och höstdagjämning. Vid den mörkaste tiden på året i december kommer gården däremot att vara helt beskuggad.

Gårdsytan i det större kvarteret kommer att vara underbyggd med garage och planeras med buskar, mindre träd och planteringslådor. Den mindre gården och *Tunet* har fritt jorddjup och tillåter stora träd. Den sammanlagda bedömningen är att den aktuella detaljplanen ger goda förutsättningar för trivsamma och väl använda gårdar. Utifrån befintlig forskning på området kan gårdarna visserligen betraktas som något underdimensionerade sett i relation till antalet BTA, även om

de framstår som relativt rymliga i jämförelse med många andra gårdar. Det kompenseras till stora delar av den gemensamma vistelseytan på "Tunet" liksom den mindre gemensamma ytan på närmast skogen.

Antalet våningar kommer att variera inom de båda kvarteren, mestadels med 4-7 våningar². De högsta volymerna om 7 våningar placeras vid infarten till kvarteret och vid dess avslut mot skogen. Den borte volymen kan om den utformas väl resa sig ur skogen på ett intresseväckande sätt och bidra till ökad orienterbarhet i området genom att fungera som ett landmärke.

Identitet

Temat Identitet riktar fokus mot stadsdelens karaktär, i första hand i termer av landskapsbild och befintlig bebyggelse.

Nuläge

Planområdet gränsar till ett naturområde som cirka 500 meter längre norrut övergår i Stadsskogens naturreservat. I närheten finns även Kronparken och Gula stigens skid- och vandringsleder. Platsen präglas med andra ord av sitt naturnära läge. "Naturskönt" är också ett ord som ofta förekommer när den närliggande stadsdelen Rosendal beskrivs på olika hemsidor. I direkt anslutning till planområdet finns även äldre bevarad bebyggelse som ger platsen en lantlig karaktär. I dagsläget är planområdet inhägnat med staket och därför inte tillgängligt för allmänheten.

Förändringar och konsekvenser

Planens utformning med relativt generösa gårdar och en samlad gatustruktur lämnar utrymme för naturen att leta sig in mellan husen och målbilden är att bebyggelsen ska upplevas som ett "skogskvarter". Med den centralt placerade torgytan "Tunet" och släppet mellan huskropparna skapas en visuell och fysisk kontakt mellan områdets två karaktärer med skog och lantlig bebyggelse, vilket förstärker deras prägel på platsen. Kvarteren planeras även med fasader i trä och gröna sedumtak, som knyter an till det naturnära läget med skogen in på knuten. Bedömningen är därför att den tillkommande bebyggelsen kommer att bygga vidare på och förstärka platsens karaktär som naturnära.

Hälsa och säkerhet

² Observera att förändringar som innebär fler våningshöjder kan komma att ske.

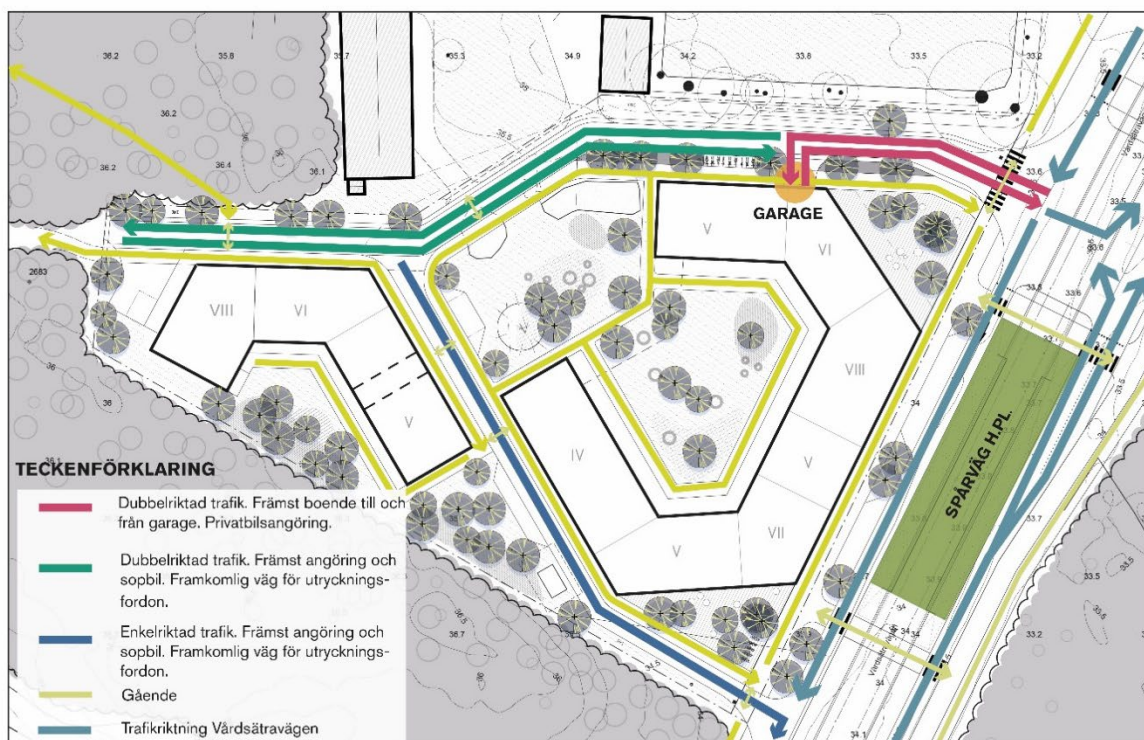
Temat Hälsa och säkerhet riktar fokus mot frågor som rör barns mobilitet och trafiksäkerhet, ljudmiljö, luftkvalitet och platser för fysisk aktivitet, rekreation och vila.

Nuläge

Planområdet ligger i ett naturnära läge med enkel tillgång till stora grönområden för motion, friluftsliv och rekreation. Inom gångavstånd finns även ett flertal olika idrottsanläggningar medan ett relativt väl sammankopplat nät av cykelleder underlättar cykeln som färdmedel. I närmiljön finns med andra ord goda möjligheter till både fysisk aktivitet och avkoppling, vilket främjar hälsa i bred bemärkelse. Biltrafiken på Vårdsättravägen alstrar dock visst buller.

Förändringar och konsekvenser

Med den aktuella detaljplanen tillkommer ny bebyggelse i två kvarter, gator och ett torg. Biltrafiken inom området kommer dock att vara mycket begränsad med låga flöden.



Figur 6 Kvarteret Språkmästaren med inritade gång- och trafikflöden samt planerad spårväghållplats. Källa: White.

Då boendeparkering leds in i ett garage under mark i kvarteret närmast Vårdsätravägen kommer trafiken i övriga området främst att bestå av angöring, sopbil, budbil och handikapparkering. Gatan i planområdets södra del som löper mellan de två kvarteren kommer dessutom att vara enkelriktad, vilket gör trafiksituationen mindre komplex och ökar säkerheten.

Den sammantagna bedömningen är därför att området kan betraktas som barnvänligt ur trafiksäkerhetssynpunkt. Andra hälsofrämjande kvaliteter i den boendemiljö som skapas är närheten till natur och platser för rekreation och fysisk aktivitet. Som framgått finns även goda förutsättningar för att skapa trivsamma bostadsgårdar med god tillgång till både skugga, solljus och välgörande grönska. Trafiken på Vårdsätravägen genererar visst buller men tillkommande bebyggelse bidrar sannolikt till att dämpa nivåerna och skapa tysta gårdar. Ett gott mikroklimat och en bra ljudmiljö är kvaliteter som främjar hälsa och är särskilt viktiga för barn.

SLUTSATSER OCH REKOMMENDATIONER

I det följande sammanfattas varje tematiskt avsnitt från rapportens analysdel och de planerade förändringarnas sociala konsekvenser bedöms. Därefter följer ett antal rekommendationer för senare planerings- och gestaltningskedan i syfte att bidra till ökad social hållbarhet, för både barn och vuxna.

Sammanhållen stad

Med den planerade utbyggnaden kommer området som idag är inhägnat att öppnas upp för boende och besökare. På så sätt bidrar detaljplanen till att överbygga barriärer och knyta ihop landskapet. Samtidigt kan tillförseln av bostäder längs med Vårdsättravägen även minska det mentala avståndet mellan Norby och Rosendal och ge en upplevelse av sammanhållen stadsbygd.

Bedömningen är därför att projektet kommer att förbättra situationen och bidra till en mer sammanhållen stad.

Samspel, lek och lärande

Lokaliseringen av nya bostäder inom den aktuella detaljplanen är väl vald och kommer att ge de boende tillgång till ett rikt utbud av platser för social samvaro, lek, lärande och fysisk aktivitet. Det utbud som finns i närmiljön idag kommer att bevaras samtidigt som nya sociala rum tillförs, främst i form av bostadsgårdar och ett torg som blir en gemensam mötesplats för de boende i de två kvarteren.

Bedömningen är därför att den boendemiljö som skapas kommer att ha många sociala värden och att projektet bidrar till platsen på ett positivt sätt.

Vardagsliv

I närmiljön finns många viktiga vardagsfunktioner som kommer att bidra till ett socialt hållbart liv för boende i de nya kvarter som planeras inom den aktuella detaljplanen. Projektet kommer även att tillföra lokaler som möjliggör för bostadsnära service liksom bostadsgårdar med goda förutsättningar att bli trivsamma och välanvända.

Bedömningen är därför att detaljplanen kommer att skapa positiva värden som underlättar vardagslivet på platsen för både barn och vuxna.

Identitet

Planens utformning med relativt generösa gårdar och en samlad gatustruktur lämnar utrymme för naturen att leta sig in mellan husen och målbilden är att bebyggelsen ska upplevas som ett "skogskvarter". Kvarteren planeras även med fasader i trä och gröna sedumtak, som knyter an till det naturnära läget med skogen in på knuten.

Bedömningen är därför att den tillkommande bebyggelsen kommer att bygga vidare på och förstärka platsens karaktär som naturnära.

Hälsa och säkerhet

Trafikflödena inom området kommer att bli mycket låga, vilket är positivt ur trafiksäkerhetssynpunkt och främjar barns rörelsefrihet inom området. Andra hälsofrämjande kvaliteter i den boendemiljö som skapas är närheten till natur och platser för rekreation och fysisk aktivitet. Som framgått finns även goda förutsättningar för att skapa gröna och trivsamma bostadsgårdar med god tillgång till både solljus och skugga. Den nya bebyggelsen kommer sannolikt även att dämpa trafikbullret från Vårdsåtravägen och bidra till en bra ljudmiljö på bostadsgårdarna.

Bedömningen är därför att projektet kommer att tillföra positiva värden och bidra till en säker och hälsosam livsmiljö för de boende i de nya kvarteren.

Rekommendationer

Nedan följer ett antal rekommendationer för senare planerings- och gestaltningsskeden:

- Bostadsgårdarna når inte upp till 10 kvm per 100 BTA men har kompletterande ytor på allmän platsmark. För att addera fler sociala ytor kan även takterrasser övervägas. I så fall rekommenderas att gården utformas för att främja lek medan andra sociala funktioner kan ta plats på taken.
- Det mindre kvarteret gränsar direkt mot skogen, vilket kan nyttjas som en tillgång. Därför föreslås att bostadsgården utformas med en överlappande zon där små tillägg i terrängen uppmuntrar till lek, lockar barn ut i skogen och gör den till en förlängning av den egna gårdens lekmiljö. Det skulle till exempel kunna ske i form av en naturlekplats eller hinderbana som börjar på gården och sedan fortsätter ut i naturen. Här kan det även vara intressant

att hämta inspiration från det arbete med ”lekotoper” som utvecklats i Örebro kommun, bland annat i samarbete med SLU. Det innebär i korta ordalag att grönska, vatten och andra naturinslag används för att skapa lekvärden. På Boverkets hemsida kan man läsa mer om projektet.³

- När bostadskvarteren utformas vidare rekommenderas även att båda kvarteren får gemensamhetslokaler som blir tillgängliga för de boende. Här kan man ha möten, bedriva hobbyverksamhet eller arrangera festligheter som barnkalas och annat. Det kan inte bara bidra till att stärka gemenskapen mellan grannar utan kan även ha stor betydelse för trångbodda familjer.
- Att planområdet gränsar till stora naturområden är en resurs. Undersök därför om det går att skapa en entréplats som lockar fler att röra sig ut i naturen.
- Det centrala torget mitt i området har potential att bli en sammanbindande mötesplats för de boende. Därför är det viktigt att torget gestaltas för att passa olika målgrupper, både barn och äldre. Undersök möjligheterna att använda konst för att skapa en intressant miljö. Satsa gärna på möblemang och designelement som är lekfulla men kan tolkas och användas på flera olika sätt. Det kan till exempel handla om en sittmöbel som både går att sitta och klättra på, vackra planteringar med kanter man kan balansera på eller en dekorativ markbeläggning som uppmuntrar till rörelse och lek.

Ytterligare en rekommendation är att satsa på attraktiva och barnvänliga bostadsgårdar med mycket grönska och många sociala värden. Nedan följer ett antal mer specifika rekommendationer för en barnvänlig och socialt hållbar bostadsgård:

- Gårdarna är **rumsligt avgränsade** och tydligt skilda från gatumark eller andra passager av offentlig karaktär med en fysisk eller visuell gräns
- Gårdarna har en **karaktärsstark gestaltning med hög detaljeringsgrad i barns ögonhöjd**, lekfulla inslag och olika zoner. Gårdar med en tydlig identitet kan ofta fungera som orienteringspunkter i stadsmiljön för barn.

³ <https://www.boverket.se/sv/samhallsplanering/stadsutveckling/halsa-forst/lek-och-rorelse/lekotoper/>

- Gårdarna utformas för ett **gott mikroklimat** med tillgång till både solljus och skugga alla tider på året
- Gårdarna har en **god ljudmiljö**
- Gårdarna blir **gröna med inbyggda ekosystemtjänster**, varierad växtlighet och plats för exempelvis odling, bärbuskar eller fruktträd. Det ger både lekvärden och pedagogiska värden
- **Intima rumsligheter kombineras med en öppen friyta**, gärna i form av en gräsmatta
- Gårdarna utformas med **slitstarka och giftfria material av hög kvalitet som tål lek**
- **Gårdarna nås enkelt** från bostaden via genomgående entréer
- Fönster och balkonger placeras så att **uppsyn över lekande barn** på gården **underlättas**
- Gårdarna får utrymmen för **förvaring av leksaker och trädgårdsredskap**
- På små gårdar bör ytor för lek prioriteras. Utifrån ett barnperspektiv bör gemensam yta prioriteras framför stora privata uteplatser. Barn vill leka med andra barn.
- En **balans mellan plats för lek och aktiviteter över generationsgränser** bör dock eftersträvas på gårdarna. Vuxnas närvaro är trygghetsskapande för barnen samtidigt som barn ofta genererar möten mellan vuxna, vilket främjar tillit och sociala band mellan grannar.
- **Inslag av naturmark** på bostadsgårdar är särskilt värdefullt sett från ett barnperspektiv och har höga lekvärden. Det ger en terräng som är motoriskt utmanande och erbjuder taktila material som kan användas som rekvisita i leken
- **Möjlighet att påverka den egna närmiljön på gården**, t.ex. genom odling. Ett annat sätt kan vara att bjuda in till medskapande i gestaltungsprocessen.