

Miljö- och hälsoskyddsnämnden  
**Tjänsteskrivelse till miljö- och hälsoskyddsnämnden**

Datum:  
2022-07-12

Diarienummer:  
MHN-2022-3677 & 2022-5221

Handläggare:  
Malin Horwitz

## **Beslut om tillstånd och dispens enligt naturreservatsföreskrifterna för Hammarskogs naturreservat för anläggande av gång- och cykelväg, etapp 1 och 2**

### **Förslag till beslut**

Miljö- och hälsoskyddsnämnden beslutar

1. **att** bevilja ansökan om dispens för schaktning och utfyllnad för anläggande av gång- och cykelväg, enligt punkt A 1 naturreservatsföreskrifterna för Hammarskog,
2. **att** bevilja dispens från naturreservatsföreskrifterna för nedtagning av träd och buskar för anläggande av gång- och cykelväg, enligt punkt A 5 naturreservatsföreskrifterna för Hammarskog,
3. **att** bevilja tillstånd för anläggande av väg, enligt punkt A 8 naturreservatsföreskrifterna för Hammarskog, samt
4. **att** ta ut en avgift på **10 160 kronor** för handläggningen av ansökan.

Dispensen och tillståndet är med stöd av 16 kap. 2 § miljöbalken förenade med följande villkor:

1. **att** arbetet i huvudsak ska utföras enligt inlämnade uppgifter i ärendet och i övrigt bedrivs under iakttagande av de gällande bestämmelserna för Hammarskogs naturreservat, samt
2. **att** berörda markägare ska kontaktas innan arbetet påbörjas.

### **Ärendet**

Stadsbyggnadsförvaltningen, Uppsala kommun har ansökt om tillstånd och dispens enligt naturreservatsföreskrifterna för att anlägga en gång- och cykelväg från Vreta till Hammarskog.

Som särskilt skäl för dispens har sökande angett att gång- och cykelvägen är en del av den utvecklingsplan som kommunstyrelsen har beslutat om (2021-05-16 § 184) och att det stämmer med ett av Hammarskogs naturreservats syften, att ”utveckla tillgängligheten och allmänhetens möjligheter till fritid och naturupplevelser”.

### **Beredning**

Anläggande av en gång- och cykelväg bedöms ha positiva konsekvenser sett ur perspektiven för barn då det ökar trafiksäkerheten för att ta sig till Hammarskog till fots, med cykel eller moped.

Ärendet har inga konsekvenser sett ur perspektiven för jämställdhet eller näringsliv.

### **Föredragning**

Miljöförvaltningen bedömer att det finns ett särskilt skäl för dispens och att den negativa påverkan som anläggandet har på naturvärdena i området är ringa. I en avvägning mellan påverkan på naturvärdena och att öka möjligheterna för allmänheten att ta sig till Hammarskog med cykel, bedöms tillgängligheten väga tyngre.

Förvaltningen bedömer att tillräckliga försiktighetsmått och anpassningar av sträckningen har gjorts för att tillstånd och dispens ska kunna beviljas.

### **Ekonomiska konsekvenser**

Inte aktuellt med föreliggande förslag till beslut.

### **Beslutsunderlag**

- Tjänsteskrivelse daterad den 12 juli 2022
- Bilaga 1, Beslut om tillstånd och dispens enligt naturreservatsföreskrifterna för Hammarskogs naturreservat för anläggande av gång- och cykelväg

Miljöförvaltningen

Anna Nilsson  
Förvaltningsdirektör

## **Beslut om tillstånd och dispens enligt naturreservatsföreskrifterna för Hammarskogs naturreservat för anläggande av gång- och cykelväg, etapp 1 och 2**

Miljö- och hälsoskyddsämnden beslutar:

1. **att** bevilja ansökan om dispens för schaktning och utfyllnad för anläggande av gång- och cykelväg, enligt punkt A 1 naturreservatsföreskrifterna för Hammarskog,
2. **att** bevilja dispens från naturreservatsföreskrifterna för nedtagning av träd och buskar för anläggande av gång- och cykelväg, enligt punkt A 5 naturreservatsföreskrifterna för Hammarskog,
3. **att** bevilja tillstånd för anläggande av väg, enligt punkt A 8 naturreservatsföreskrifterna för Hammarskog, samt
4. **att** ta ut en avgift på **10 160 kronor** för handläggningen av ansökan.

Dispensen och tillståndet är med stöd av 16 kap. 2 § miljöbalken förenade med följande villkor:

1. **att** arbetet i huvudsak ska utföras enligt inlämnade uppgifter i ärendet och i övrigt bedrivs under iakttagande av de gällande bestämmelserna för Hammarskogs naturreservat, samt
2. **att** berörda markägare ska kontaktas innan arbetet påbörjas.

### **Hammarskog**

Uppsala kommun har beslutat, med stöd av 7 kap 5, 6 och 30 §§ miljöbalken (1998:808) och 22 § förordningen (1998:1252) om områdesskydd enligt miljöbalken m.m., att föreskrifterna för Hammarskog (kommunfullmäktige 2018-05-28 § 90) ska gälla för reservatet.

## Giltighetstid

Beslut om dispens är giltigt i fem år från det att beslutet vunnit laga kraft förutsatt att åtgärderna påbörjats inom två år från det att beslutet vunnit laga kraft.

Du uppmärksammas på att även andra tillstånd kan behöva sökas för genomförandet av åtgärderna.

## Bakgrund till beslutet

Miljöförvaltningen tog emot den 3 maj 2022 en ansökan från stadsbyggnadsförvaltningen, Uppsala kommun, om tillstånd och dispens enligt naturreservatsföreskrifterna för Hammarskog.

Ansökan avser dispens för anläggande av en gång- och cykelväg (GC-väg) från Vreta till Hammarskog. GC-vägen är en del av den utvecklingsplan för Hammarskog som kommunstyrelsen beslutade om 2021-05-16 § 184.

GC-vägen kommer att bli 3 meter bred och vara asfalterad. Vid anläggandet kommer vegetationen tas bort, marken schaktas och fyllas. Bredden på området som GC-vägen påverkar varierar mellan ca 4 till 12 meter beroende på terrängförhållanden och därmed hur stor plats diken och slänter tar. Gång- och cykelvägen följer i stort Dalkarlskärrsvägen.

Anläggandet kommer att ske i två etapper. Den ansökan som lämnades in i maj avser etapp 1. Den 6 juli lämnades även in en ansökan gällande etapp 2. Det här beslutet avser båda etapperna.

### Etapp 1

Gång- och cykelvägen anläggs öster om parkeringen vid Dalkarlskärrret och går sedan söder/öster om Dalkarlskärrsvägen fram till skidleden där den korsar vägen och fortsätter på andra sidan, väster/norr om vägen fram till Humlegården. Där ansluter GC-vägen dels till en befintlig grusstig i skogen bakom torpet, dels korsar den Dalkarlskärrsvägen igen och fortsätter i etapp 2.

### Etapp 2

Etapp 2 fortsätter från Humlegården på åkermark söder om Dalkarlskärrsvägen runt en bergknalle och korsar Dalkarlskärrsvägen för att vid Hammarby ansluta till en befintlig grusväg ner mot Hammarskogs herrgård. Gång- och cykelvägen avslutas vid utegymmet i Hammarskog.

Den första etappen planeras att anläggas under hösten och etapp 2 efter årsskiftet 2022/23.

### Naturvärden

Området som gång- och cykelvägen berör består i huvudsak av skogsmark och åkermark. Inför bildandet av naturreservatet Hammarskog, gjordes en naturvärdesinventering av skogsmarken 2015 av Upplandsstiftelsen (se bilaga 4 och 5 där vit är klass 5, gul är klass 4, orange klass 3 och röd klass 2). GC-vägen kommer att anläggas i områden som klassats att ha påtagligt till lågt naturvärde (klass 3–5). Den kommer att passera ett område, vid Svälthammar, som bedöms ha högt naturvärde,



klass 2, men GC-vägen kommer där att anläggas på andra sidan av Dalkarlskärrsvägen därmed inte beröra området med högt naturvärde.

Vid Dalkarlskärrs parkering i riktning går GC-vägen först genom ett område med klass 4 – visst naturvärde. Området beskrivs som ”medelåldrig till äldre barrskog samt löv- och blandskogsbestånd”. Därefter passeras ett område före och efter skidleden, där GC-vägen korsar Dalkarlskärrsvägen, med lågt naturvärde. Det här området består av nyligen brukad produktionsskog med ganska ung gallrad tallskog och ställvis täta blandade uppslag efter avverkning respektive glesgallrad barrskog. Därefter passeras omväxlande två områden med klass 4, bestående av åkerholmar och områden med klass 5 – lågt naturvärde bestående av åkrar. Vid Humlegården, i anslutning till den befintliga grusstigen, kommer GC-vägen gå ca 50 meter genom ett område med klass 3 – påtagligt naturvärde, som beskrivs som ”äldre barr- och blandskog med överståndare, i södra delen med stort inslag av ek”.

Etapp 2 går till största delen på åkermark som bedömts ha lågt naturvärde, klass 5. Där Dalkarlskärrsvägen korsas är ett område som klassats ha påtagligt naturvärde, klass 3. Området beskrivs som ”alléer och parkmiljö med grova träd, små berghällar och torrängspartier”. På den här aktuella platsen i området är det en allé med blandade ädellövträd som går längs med vägen.

Enligt ansökan är din bedömning att anläggandet av GC-vägen negativt påverkar naturmiljön till viss del, framför allt i skogsmark då en del av biotopen här tas bort. Dock är området för GC-vägen så pass litet (2,1 ha) i förhållande till hela naturreservatet 541 ha. Allén som korsas är biotopskyddad och du har lämnat in en ansökan om dispens från biotopskyddet till länsstyrelsen. Även åkerholmar är biotopskyddade och dispens hos länsstyrelsen kan krävas om dessa berörs.

Till ansökan har flera ritningar över GC-vägen lämnats in där det också framkommer att ett flertal markerade löv- och barrträd kommer att sparas och inte får skadas inom GC-vägens påverkansområde.

Miljöförvaltningen har gjort ett platsbesök längs med den planerade sträckningen i juli 2022.

### **Särskilt skäl**

Som särskilt skäl har du åberopat kommunstyrelsens beslut § 184 KSN-2021-01563 (Utvecklingsplan för Hammarskog) och gång- och cykelvägen stämmer med ett av naturreservatets syften nämligen att ”utveckla tillgängligheten och allmänhetens möjligheter till fritid och naturupplevelser”. Genom att anlägga GC-vägen utvecklas tillgängligheten till Hammarskogs naturreservat då det blir lättare att ta sig till Hammarskog och ut i naturen. Det ökar allmänhetens möjligheter till fritid och naturupplevelser. Under anläggandet kan buller tillfälligt påverka området negativt. Du har också påtalat att det i föreskrifterna finns ett undantag under punkt B2 för att anlägga vägar och att denna GC-väg torde falla in där under.

## **Skäl för beslut**

### **Syfte**

Syftet med naturreservatet Hammarskog är att bevara ett större sammanhängande tätortsnära friluftsområde och i samspel med övriga bevarandebestånd utveckla tillgängligheten och allmänhetens möjligheter till fritid och naturupplevelser samt att bevara livsmiljöer för biologisk mångfald och för skyddsvärda arter.

## **Tillståndsprövning**

Krav på tillstånd för vissa åtgärder regleras enbart i föreskrifterna och inte i miljöbalken. Tillstånd till verksamhet eller åtgärd får endast ges om den som avser att utföra den iakttar de krav som följer av miljöbalkens allmänna hänsynsregler och sådana begränsningar och försiktighetsmått som i övrigt kan krävas för att syftet med reservatet skall uppnås. För tillstånd krävs inga särskilda skäl. En gång- och cykelväg är en anläggning och kräver därför tillstånd.

## **Dispens**

Föreskrifter om markanvändningen utformas vanligen som förbud. Även åtgärder som är förbjudna kan i undantagsfall få utföras efter att dispens har meddelats enligt 7 kap. 7 § miljöbalken. Dispens från föreskrifterna kan ges om det finns särskilda skäl.

Enligt reservatsföreskrifterna är det förbjudet att gräva, schakta utfylla, hacka, borra, skada mark m.m. (punkt A 1). Det är också förbjudet att avverka träd eller buskar (punkt A 5). För att få uppföra ny anläggning krävs tillstånd (punkt A 8).

Det undantag som du nämner i din ansökan, innebär att reservatets föreskrifter inte utgör hinder för förvaltaren, eller den som förvaltaren utser, att utföra de åtgärder som behövs för reservatets vård och skötsel som framgår av föreskrifter B1-6. Föreskrift B2 gäller bland annat anläggande väg. Förvaltare av naturreservatet är stadsbyggnadsförvaltningen, gatu- och samhällsmiljönämnden.

Miljö- och hälsoskyddsnämndens bedömning är att även om syftet med GC-vägen är att förbättra möjligheterna att ta sig till naturreservatet så är det inte en åtgärd som behövs för reservatets vård och skötsel, och därmed inte en åtgärd som faller in under ovan nämnda undantag.

## **Bedömning**

Miljö- och hälsoskyddsnämndens bedömning är att gång- och cykelvägens sträckning har anpassats efter de naturvärden som finns i området och till att undvika de områdena med högst naturvärden. Den negativa påverkan som blir bedöms vara väldigt begränsad och inte påverka naturreservatet i stort.

Den eventuella påverkan som GC-vägen har på den biotopskyddade allén och eventuella åkerholmar kommer att prövas och beslutas av länsstyrelsen i samband med den ansökan om dispens som du har lämnat in till dem.

I och med att syftet med gång- och cykelvägen är att göra det lättare för allmänheten att ta sig till Hammarskog bedömer nämnden att det är i linje med syftet för reservatet och att det finns ett särskilt skäl för dispens.

Det är miljö- och hälsoskyddsnämndens bedömning att anläggandet av gång- och cykelvägen kan genomföras i enlighet med de krav som ställs av miljöbalkens allmänna hänsynsregler samt de begränsningar och försiktighetsmått som krävs för att tillgodose naturreservatets syften.

Sammantaget bedömer miljö- och hälsoskyddsnämnden att det finns ett särskilt skäl och att åtgärden är förenlig med syftet för reservatet. Tillstånd och dispens ska därför beviljas. Den föreslagna dragningen av gång- och cykelvägen förutsätter att erforderliga dispenser från länsstyrelsen beviljas.

## Beslut om avgift

Du får betala för den tid det tar att handlägga din ansökan. Med handläggning menas beredning av ärendet, besiktningar och inspektioner, utformning av skrivelse, samt överläggningar och sammanträden som kan hänföras till ärendet. Beslutet om avgift kan överklagas, se nedan. När överklagningstiden har gått ut, skickar vi er en faktura.

Nedlagd tid för handläggning av ansökan uppgår till **8 h**. Miljö- och hälsoskyddsnämnden beslutar att debitera Uppsala Kommun Stadsbyggnadsförvaltningen, **10 160 kronor**.

Taxan är beslutad av kommunfullmäktige. Timavgiften uppgår till 1 270 kr.

För miljö- och hälsoskyddsnämnden

Klara Ellström  
ordförande

Josefin Lindström  
nämndsekreterare

## Upplysningar

Sökanden uppmärksammas på att även andra tillstånd kan behöva sökas för genomförandet av åtgärderna.

## Bilagor

1. Delgivningskvitto
2. Ritningar över gång- och cykelvägen
3. Översiktskartor
4. Beskrivning av naturvärdesklasserna, översikt
5. Kartor med naturvärdesklasser med GC-vägen
6. Fotografier från platsbesök

## Kopia av beslutet inklusive alla bilagor går till:

Naturvårdsverket, [registrator@naturvardsverket.se](mailto:registrator@naturvardsverket.se)

Havs- och vattenmyndigheten, [havochvatten@havochvatten.se](mailto:havochvatten@havochvatten.se)

Riksantikvarieämbetet, [registrator@raa.se](mailto:registrator@raa.se)

Länsstyrelsen,  [uppsala@lansstyrelsen.se](mailto: uppsala@lansstyrelsen.se)

Stadsbyggnadsförvaltningen, avd. Gata, park, natur, Uppsala kommun (Förvaltare naturreservat), [gatu-samhallsmiljonamnden@ uppsala.se](mailto:gatu-samhallsmiljonamnden@ uppsala.se)

## Du kan överklaga beslutet

Ditt överklagande ska vara skriftligt och måste ha kommit in till miljö- och hälsoskyddsnämnden inom **tre veckor** från den dag du fick del av beslutet.

Gör så här:

1. Skriv vilket beslut du överklagar och ange ärendets diarienummer, som står på första sidan. Exempel: *Beslut från miljö- och hälsoskyddsnämnden, dnr 2019-xxxx.*
2. Skriv varför du anser att beslutet ska ändras samt vilken ändring du vill ha, alltså hur du vill att vi ska besluta.
3. Om du vill kan du skicka med sådant som du anser stödjer din uppfattning men som du inte har skickat in tidigare.
4. Skriv ditt namn, postadress och telefonnummer och gärna en e-postadress och ditt personnummer. Om beslutet gäller en verksamhet eller företag skriv även verksamhetens namn och organisationsnummer.
5. Om du anlitar ett ombud, till exempel en jurist, kan ombudet skicka in överklagandet åt dig. Ombudets namn, postadress, telefonnummer och e-postadress ska då stå med.
6. Skicka ditt överklagande till följande adress:

Uppsala kommun  
Miljö- och hälsoskyddsnämnden  
753 75 Uppsala

eller

per e-post till [miljoforvaltningen@ uppsala.se](mailto:miljoforvaltningen@ uppsala.se)

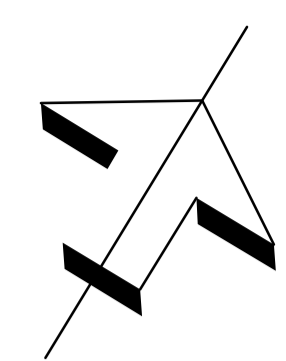
Det är Länsstyrelsen i Uppsala län som kommer att pröva överklagandet, men du ska skicka det till miljö- och hälsoskyddsnämnden. Nämnden gör följande:

- Först undersöker nämnden om ditt överklagande kommit in i tid, alltså senast tre veckor från dagen du fick del av beslutet.
- Därefter tittar nämnden på om det framkommit nya uppgifter i ditt överklagande som gör att nämnden har anledning att helt eller delvis ändra sitt tidigare beslut.
- Om det har kommit in i tid skickar nämnden vidare ditt överklagande tillsammans med det överklagade beslutet till länsstyrelsen. Om beslutet ändras av nämnden skickas både det överklagade beslutet och det nya beslutet vidare till länsstyrelsen.

Länsstyrelsen prövar sedan ditt överklagande och skickar sitt beslut till dig.

Om du vill veta mer om hur du gör för att överklaga ett beslut kan du antingen kontakta den handläggare som fattat beslutet eller ringa miljöförvaltningens servicetelefon på telefon 018-727 43 04, måndag-fredag kl. 09.00-12.00.





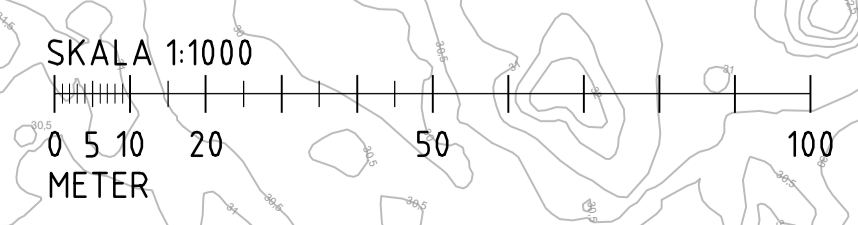
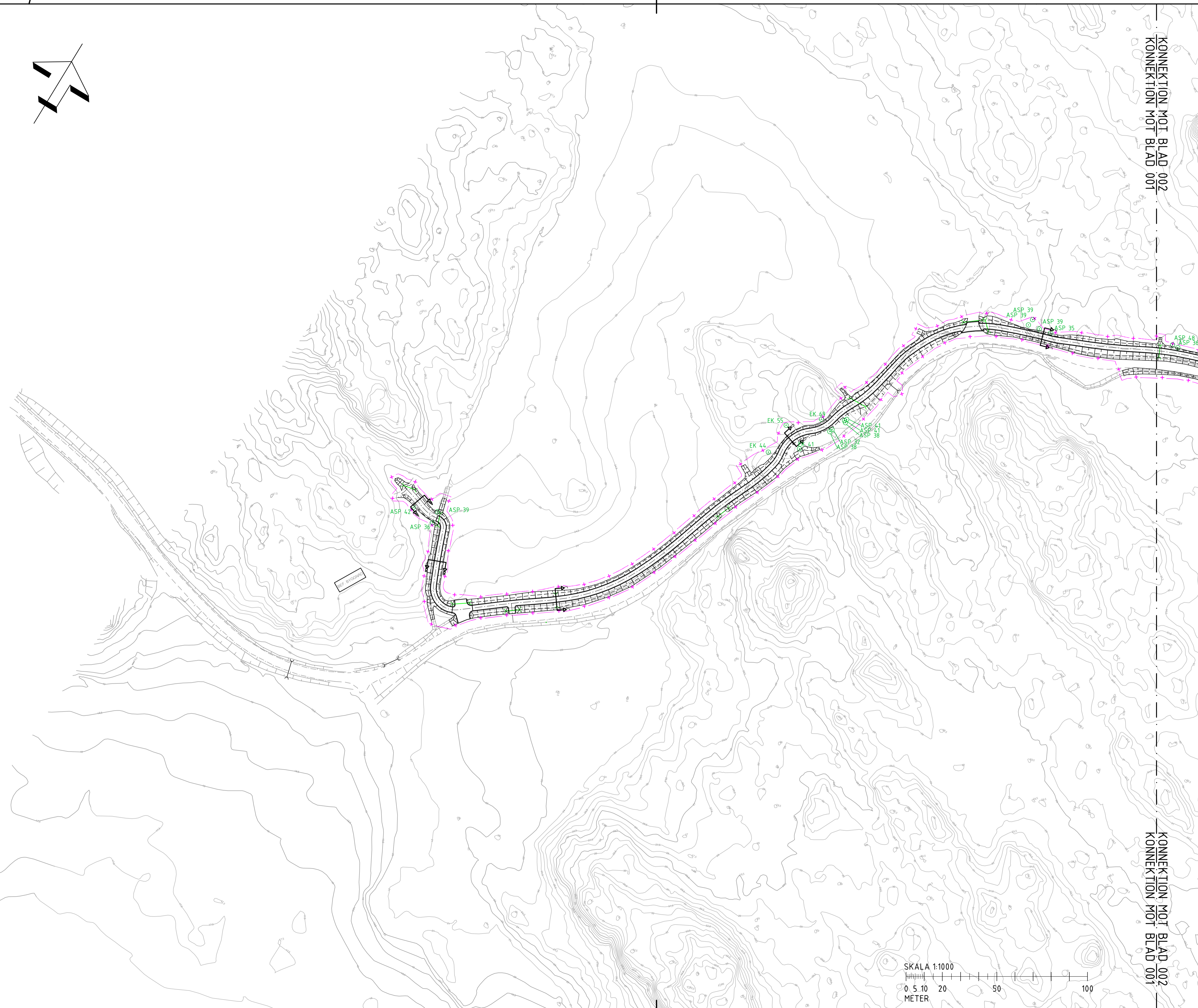
KONNEKTION MOT BLAD 002  
KONNEKTION MOT BLAD 001

KONNEKTION MOT BLAD 002  
KONNEKTION MOT BLAD 001

### TECKENFÖRKLARING

- KOORDINATSYSTEM**  
 SYSTEM I PLAN: SWEREF 99 1600  
 SYSTEM I HÖJD: RH 2000
- KARTDEKLARATION**  
 KARTUNDERLAG FRÅN UPPSALA KOMMUN  
 GRUNDKARTA  
 KARTUNDERLAG FRÅN KOMMUNEN JUSTERAD EFTER  
 MÄTNING UTFÖRD 2021 - 11 - 18
- FÖRKLARINGAR**
- GRÄNSER**
- FASTIGHETSGRÄNS
  - ARBETSDOMRÅDESGRÄNS
- BEFINTLIGT**
- VATTENDRAG/VATTENLINJE
  - HÖJKURVA 1 M
  - HÖJKURVA 0.5 M
  - HÖJDMÄTNING GRUNDKARTA
  - BEF. TRUMMA
  - BEF. TRÄD
  - FÄR EJ SKADAS

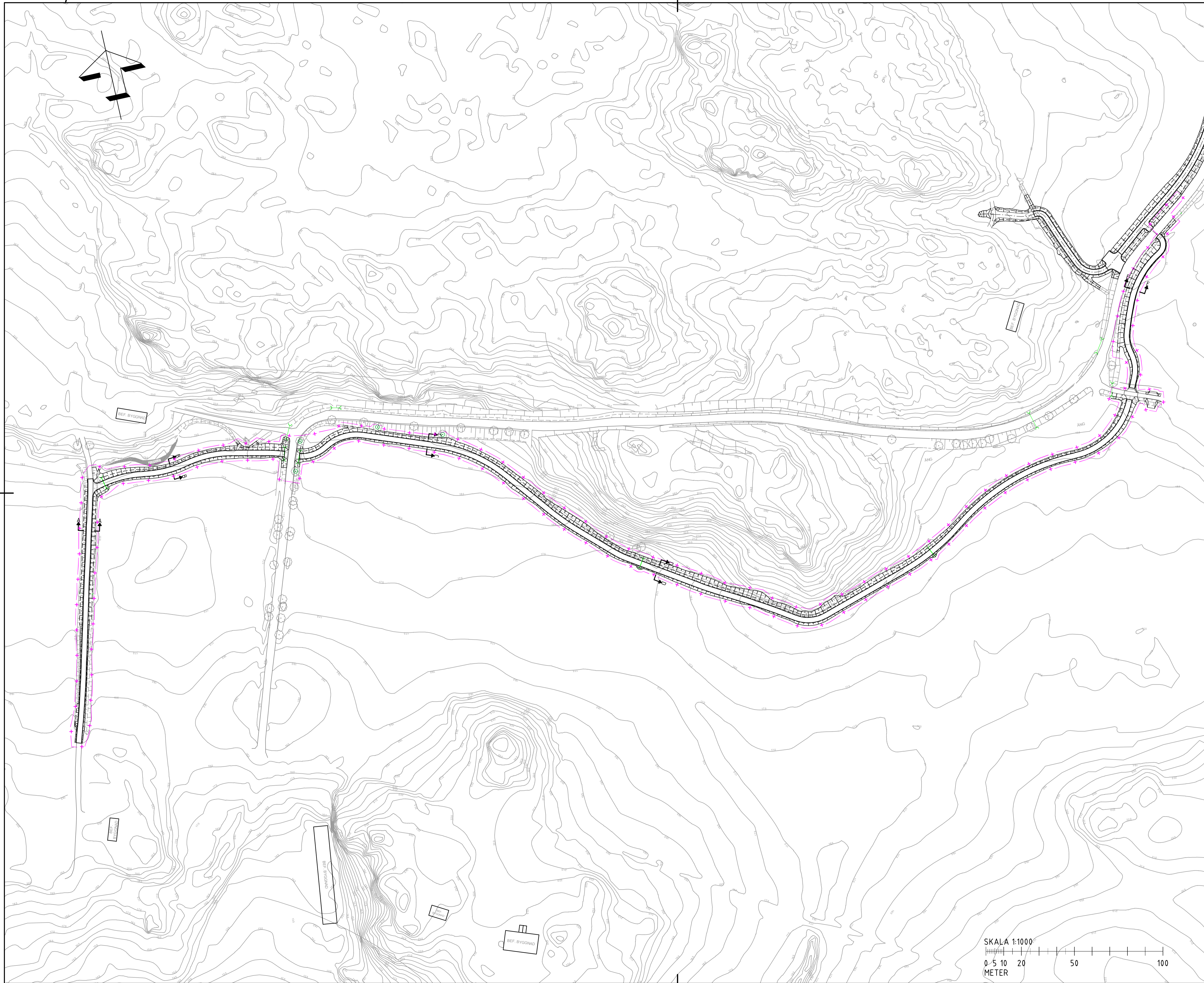
- PROJEKTERAT**
- GC-VÄG, ASFALTSKANT
  - STÖRREMSA
  - TRUMMA
  - DIKE
  - SEKTIONSMARKERING



BET	ÄNDRINGEN AVSER	DATUM	SIGN
<b>FÖRFRÅGNINGSUNDERLAG</b>			
<b>Vreta-Hammarskog</b> GC-BANA			
GRANSKAD SBF	DATUM SBF	UNDERSKRIFT SBF	
WSP Sverige AB DRAGARBRUNNSGATAN 41 753 20 Uppsala, BOX 2131 TEL: 010-722 50 00 www.wsp.com			
RITAD/KONSTR AV <b>M.STRÄHLE</b>		HANDLÄGGARE <b>M.STRÄHLE</b>	UPPDRAG NR 10329120
DATUM 2022-04-15		ANSVÄRIG <b>P.BERGLUND</b>	
<b>ÖVERSIKTPLAN</b>			
SKALA A1 1:1000 A3 1:2000	RITNR KONSULT <b>C-01-1-001</b>	RITNR.	BET

Handlingen är ankomststämplat 2022-05-03 MHN-2022-3877





### TECKENFÖRLÄRING

**KOORDINATSYSTEM**  
 SYSTEM I PLAN: SWEREF 99 800  
 SYSTEM I HÖJD: RH 2000

**KARTDEKLARATION**  
 KARTUNDERLAG FRÅN UPPSALA KOMMUN  
 GRUNDKARTA  
 KARTUNDERLAG FRÅN KOMMUNEN JUSTERAD EFTER  
 MÄTNING UTFÖRD 2021 - 11 - 18

#### FÖRLÄRINGAR

##### GRÄNSER

FASTIGHETSGRÄNS  
 ARBETSOMRÅDESGRÄNS

##### BEFINTLIGT

VATTENDRAG/VATTENLÖJE  
 HÖJKURVA 1 M  
 HÖJKURVA 0.5 M  
 HÖJDMÄTNING GRUNDKARTA  
 BEF. TRUMMA  
 BEF. TRÄD  
 FÄR EJ SKADAS

#### PROJEKTERAT

GC-VÄG, ASFALTSKANT  
 STÖRREMSA  
 TRUMMA  
 DIKE  
 SEKTIONSMARKERING

BET	ÄNDRINGEN AVSER	DATUM	SIGN
-----	-----------------	-------	------

#### FÖRFRÅGNINGSUNDERLAG

### VRETA-HAMMARSKOG GC-BANA



GRANSKAD SBF	DATUM SBF	UNDERSKRIFT SBF
--------------	-----------	-----------------

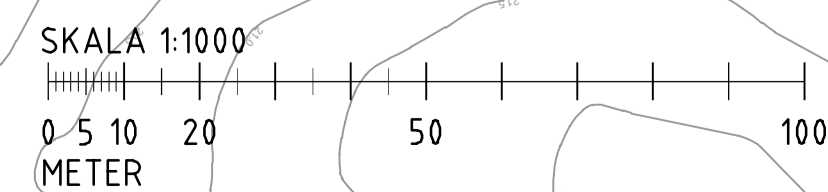
WSP SVERIGE AB  
 DRAGARBRUNSGATAN 41  
 753 20 UPPSALA, BOX 2131  
 TEL: 010-722 50 00  
 www.wsp.com



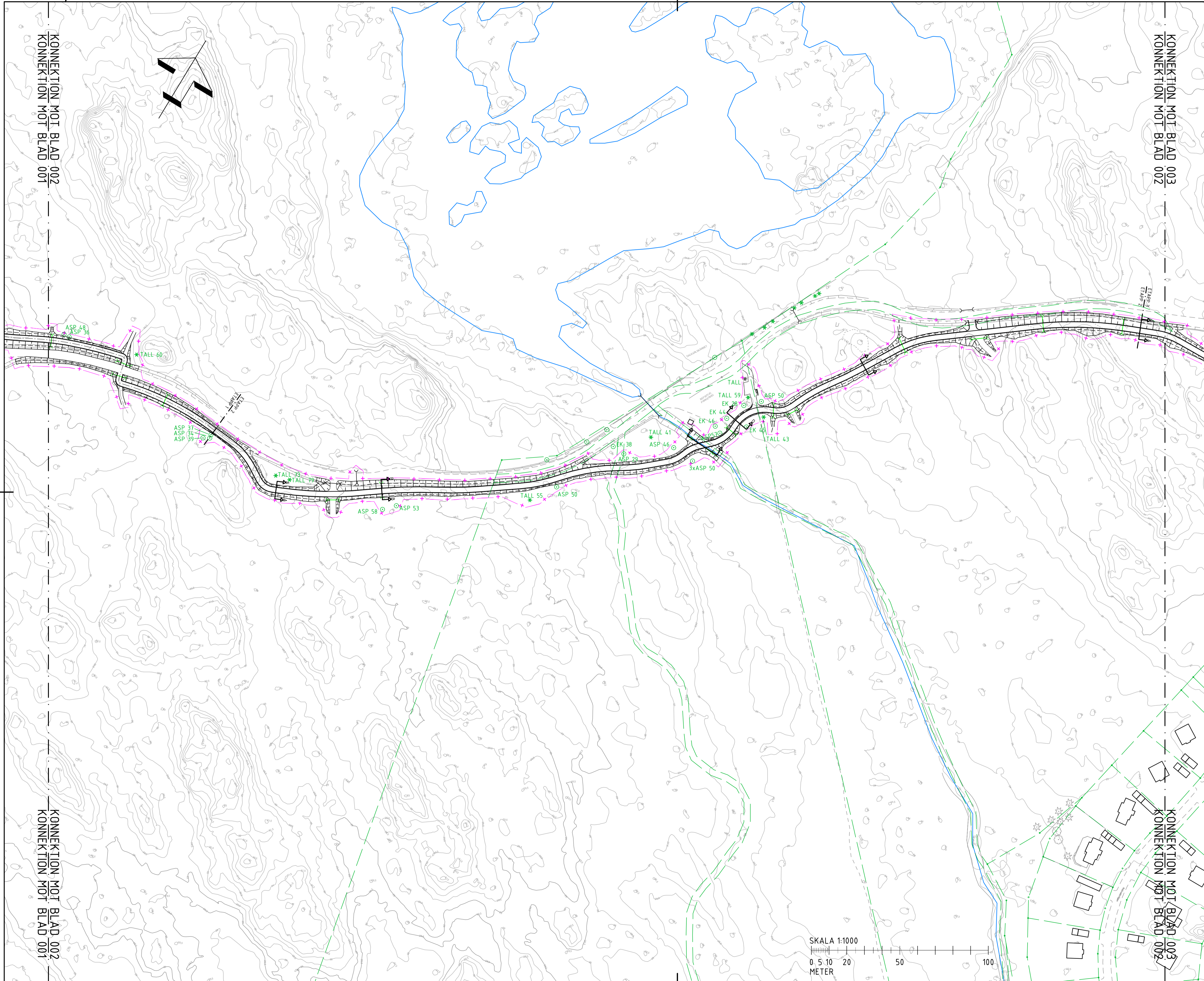
RITAD/KONSTR AV <b>M.STRÄHLE</b>	HANDLÄGGARE ANSVÄRIG <b>M.STRÄHLE</b>	UPPDRAG NR <b>10329120</b>
DATUM <b>2022-06-17</b>	ANSVÄRIG <b>P.BERGGLUND</b>	

#### ÖVERSIKTPLAN

SKALA A1 1:1000 A3 1:2000	RITNR KONSULT <b>C-01-1-201</b>	RITNR.	BET
---------------------------------	------------------------------------	--------	-----





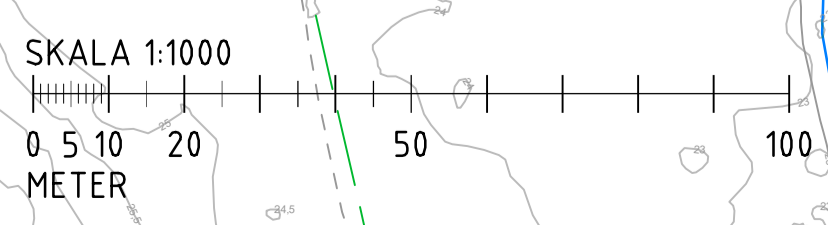


**TECKENFÖRLÄRING**

- KOORDINATSYSTEM**  
 SYSTEM I PLAN: SWEREF 99 800  
 SYSTEM I HÖJD: RH 2000
- KARTDEKLARATION**  
 KARTUNDERLAG FRÅN UPPSALA KOMMUN  
 GRUNDKARTA  
 KARTUNDERLAG FRÅN KOMMUNEN JUSTERAD EFTER  
 MÄTNING UTFÖRD 2021 - 11 - 18
- FÖRLÄRINGAR**
- GRÄNSER**
- FASTIGHETSGRÄNS
  - ARBETSOMRÅDESGRÄNS
- BEFINTLIGT**
- VATTENDRAG/VATTENLINJE
  - HÖJKURVA 1 M
  - HÖJKURVA 0.5 M
  - HÖJDMÄTNING GRUNDKARTA
  - BEF. TRÜMMA
  - BEF. TRÄD
  - \* FÅR EJ SKADAS

- PROJEKTERAT**
- GC-VÄG, ASFALTSKANT
  - STÖRREMSA
  - TRÜMMA
  - DIKE
  - SEKTIONSMARKERING

BET	ÄNDRINGEN AVSER	DATUM	SIGN
<b>FÖRFRÅGNINGSUNDERLAG</b>			
<b>Vreta-Hammarskog GC-BANA</b>			
GRANSKAD SBF	DATUM SBF	UNDERSKRIFT SBF	
WSP Sverige AB DRAGARBRUNNSGATAN 41 753 20 Uppsala, BOX 2131 TEL: 010-722 50 00 www.wsp.com			
BIFÄRD/KONTR AV	HANDLÄGGARE	UPPDRAG NR	
M.STRÄHLE	M.STRÄHLE	10329120	
DATUM	ANSVÄRIG		
2022-04-15	P.BERGLUND		
<b>ÖVERSIKTPLAN</b>			
SKALA A1 1:1000 A3 1:2000	RITNR KONSULT <b>C-01-1-002</b>	RITNR.	BET



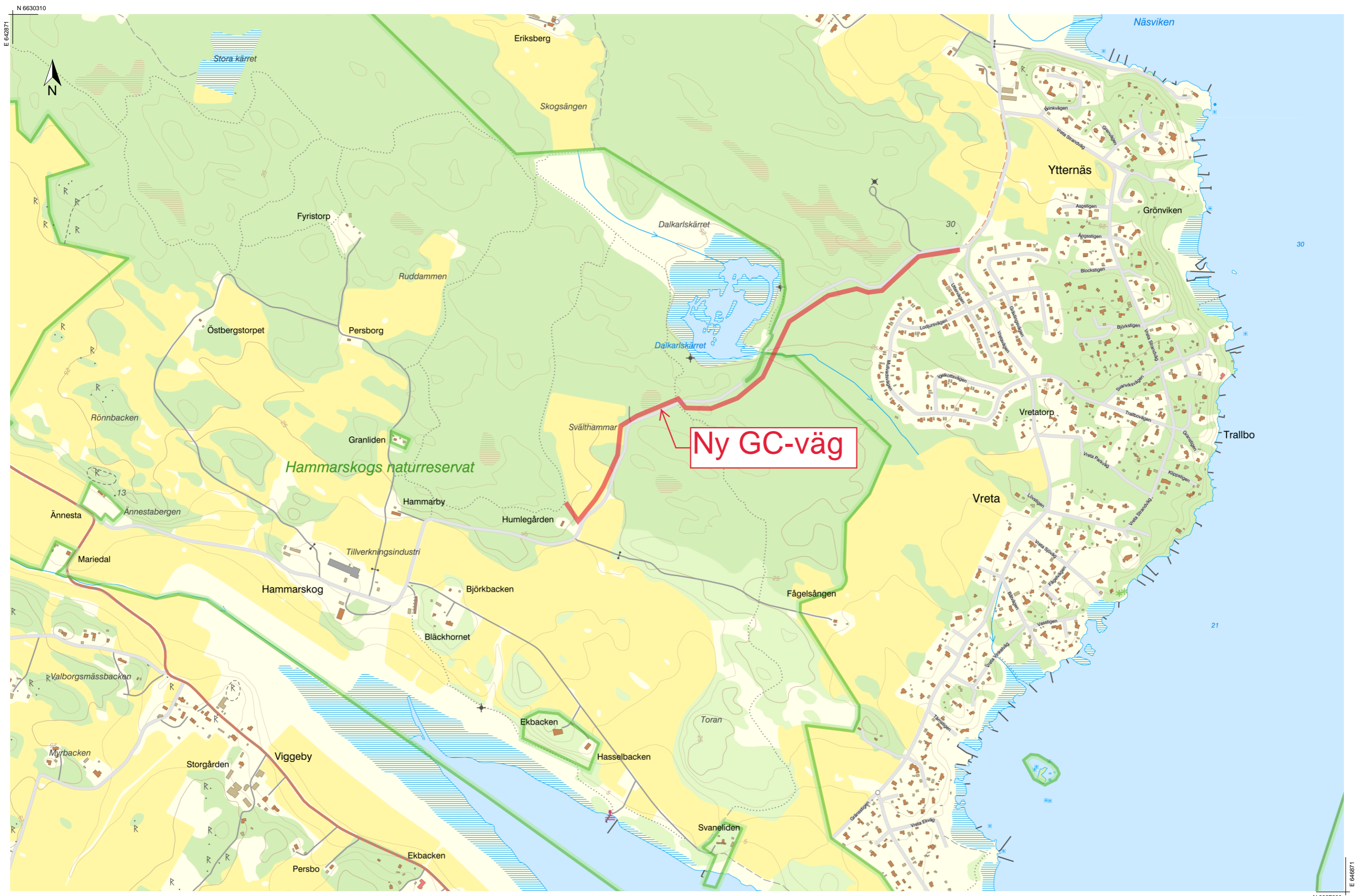
KONNEKTION MOT BLAD 002  
KONNEKTION MOT BLAD 001

KONNEKTION MOT BLAD 003  
KONNEKTION MOT BLAD 002

KONNEKTION MOT BLAD 002  
KONNEKTION MOT BLAD 001

KONNEKTION MOT BLAD 003  
KONNEKTION MOT BLAD 002





Ny GC-väg

Hammarskogs naturreservat

N 6630310  
E 642871

0 400 800 1200 m  
Skala 1:10 000. SWEREF 99 TM. RH 2000.

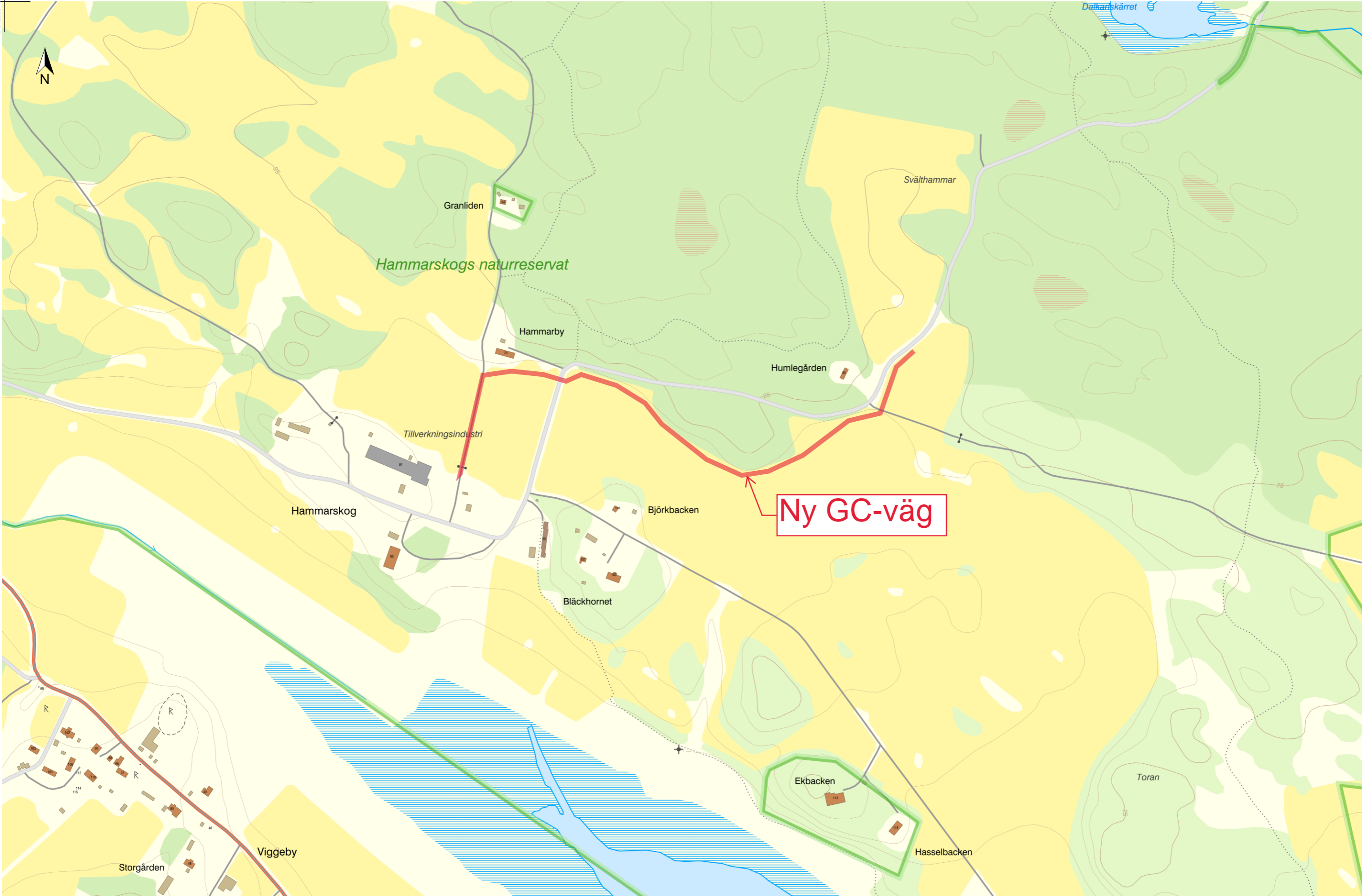
LANTMÄTERIET

Handlingen är ankomststämplat 2022-05-03 MHN-2022-3677



N 6629329

E 643289



Dalkarlskärret

Hammarskogs naturreservat

Granliden

Svälthammar

Hammarby

Humlegården

Tillverkningsindustri

Hammarskog

Björkbacken

Ny GC-väg

Bläckhornet

Ekbacken

Hasselbacken

Toran

Storgården

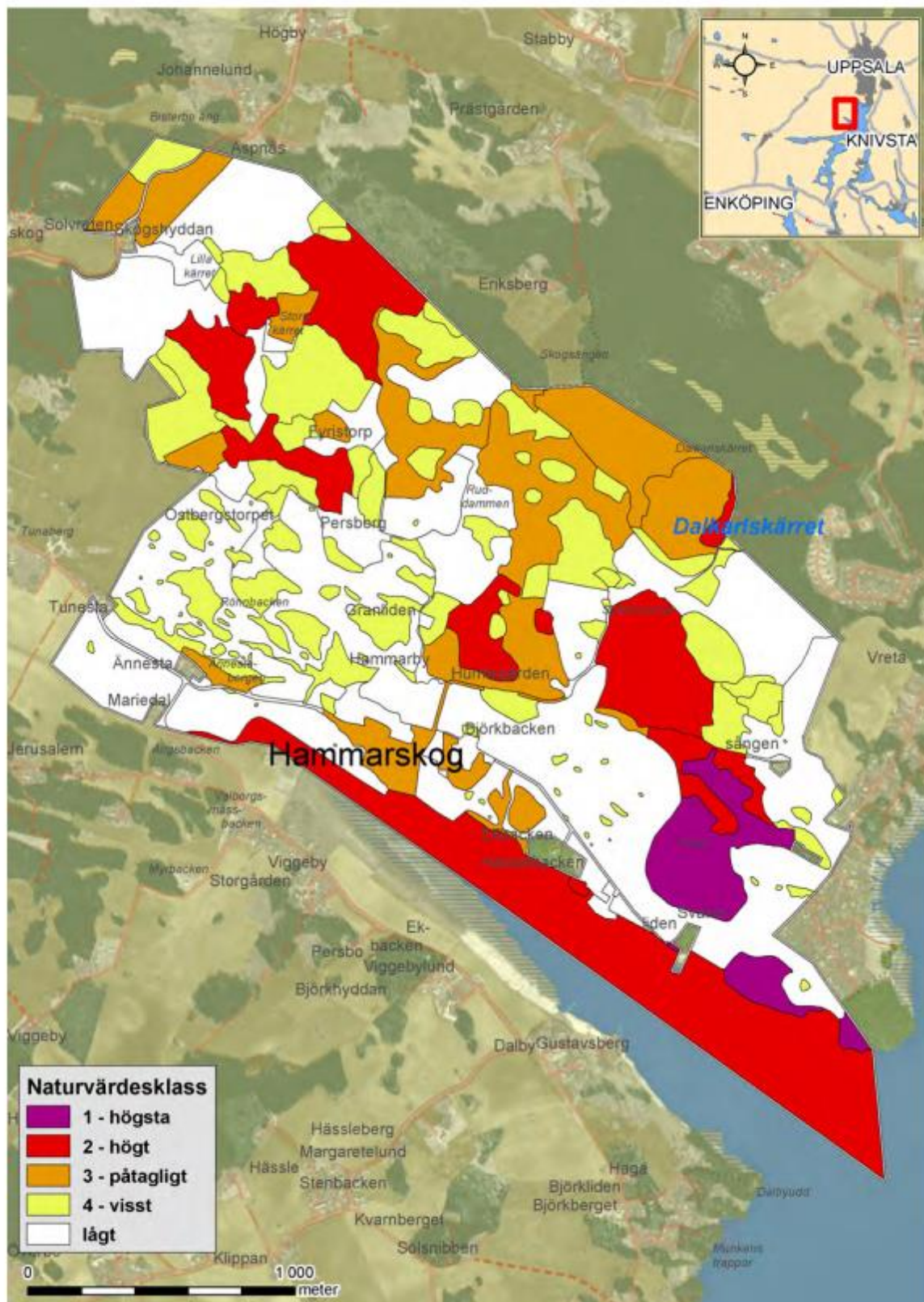
Viggeby



N 6628014

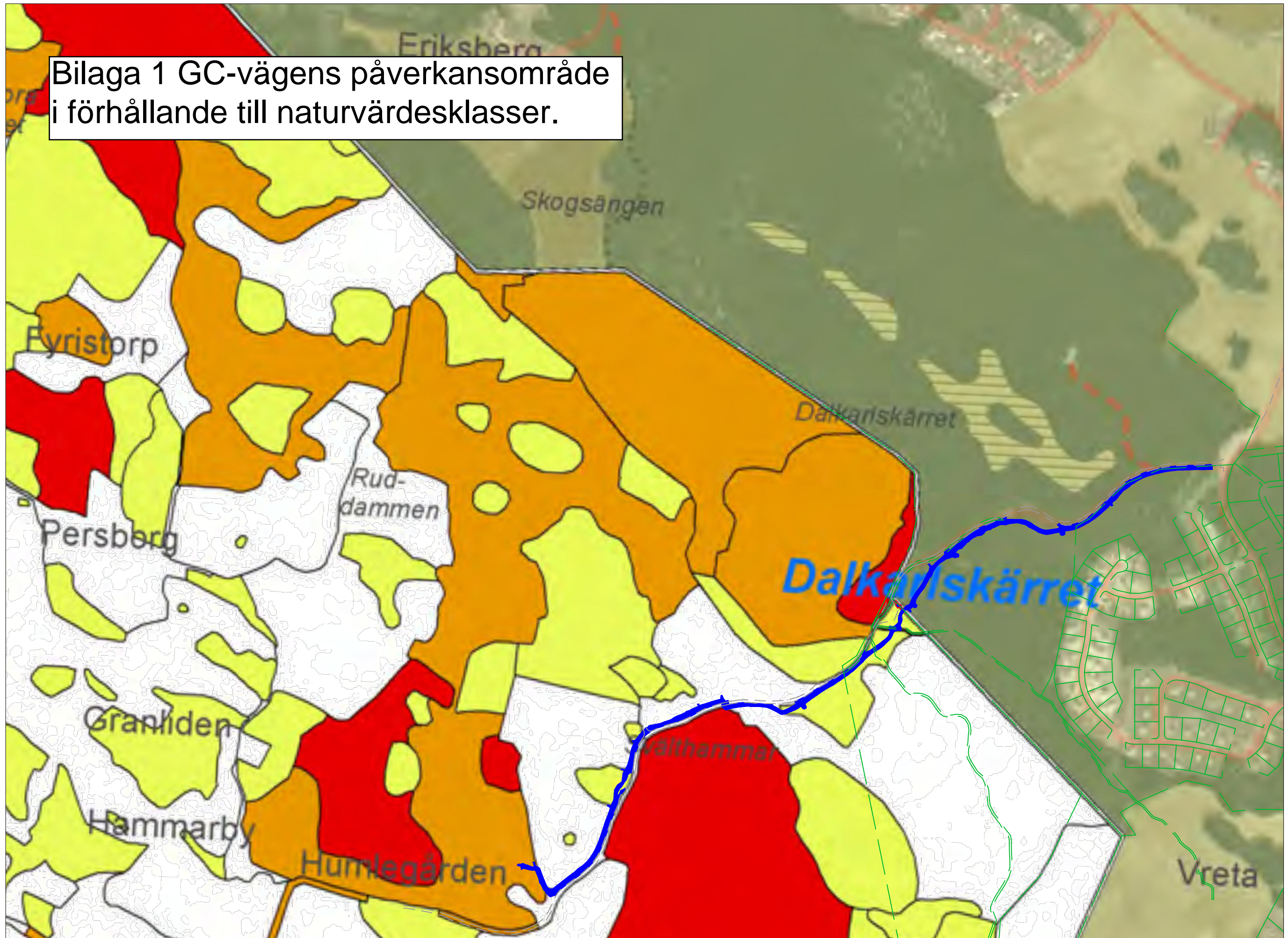
## Beskrivning av naturvärden

Inklippt från rapport 2015/1 NATURVÄRDESINVENTERING Hammarskog Gillis Aronsson



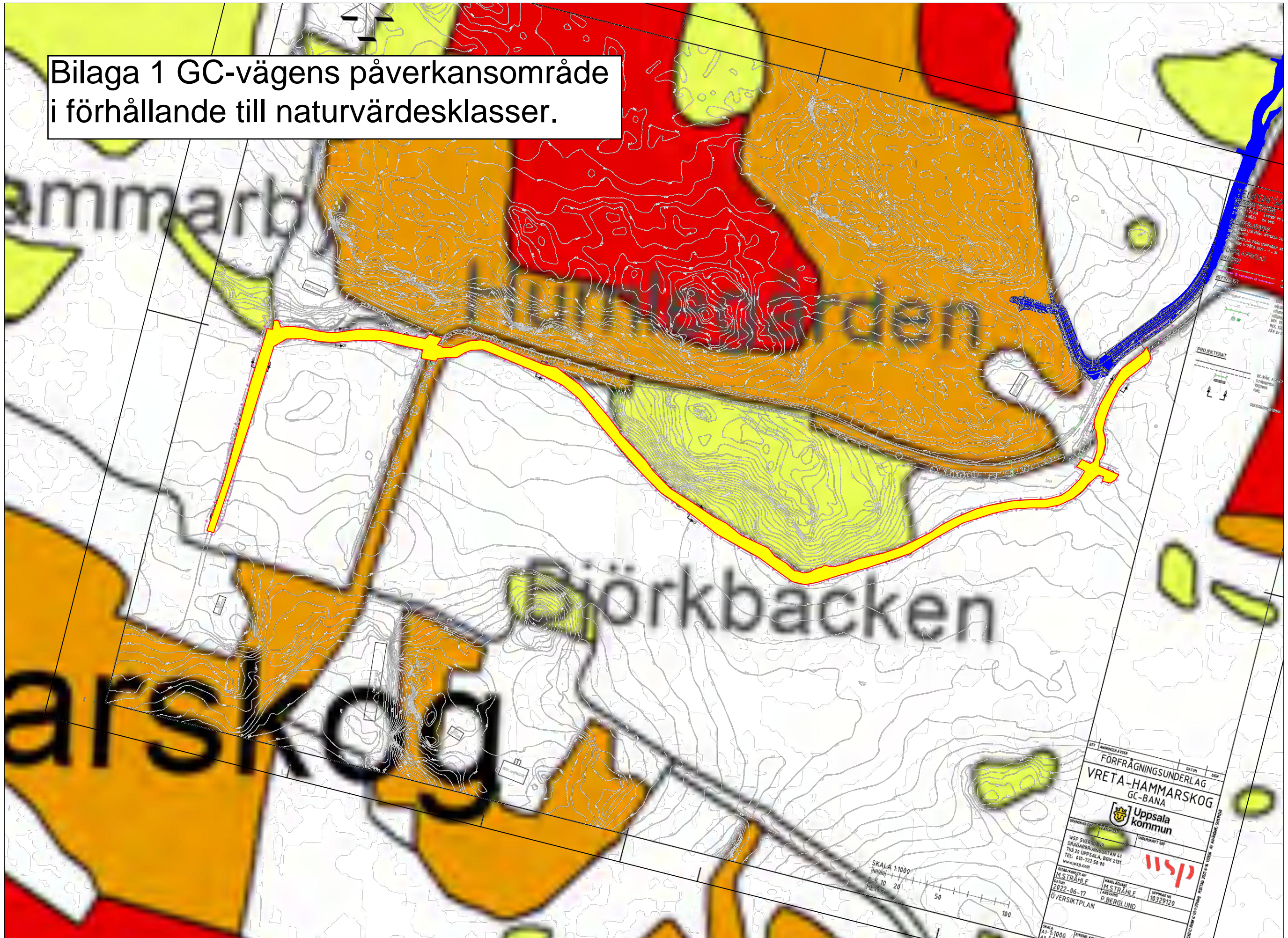


Bilaga 1 GC-vägens påverkansområde  
i förhållande till naturvärdesklasser.





Bilaga 1 GC-vägens påverkansområde  
i förhållande till naturvärdesklasser.





## Bilaga fotografier från platsbesök 11 juli 2022



Från parkeringen vid Dalkarlskärret, mot Hammarskog kommer GC-vägen att gå till vänster om bilvägen.



Skogsmark på vänster sida om bilvägen Dalkarlskärrsvägen.



Vid skidleden korsar GC-vägen Dalkarlskärrsvägen och fortsätter på höger sida (i riktning mot Hammarskog).



Skogsmark på höger sida om Dalkarlskärrsvägen.





GC-vägen kommer att gå på åkermarken och igenom åkerholmen/träddungen.



GC-vägen kommer att fortsätta på höger sida (i riktning mot Hammarskog) på åkermarken.



Vid Humlegården, som döljs av träden, kommer GC-vägen att gå en kort sträcka upp i skogen och ansluta till en befintlig stig. Här slutar etapp 1.



Ettapp 2 börjar på motsatt sida vid Humlegården och går på åkermarken bort mot träddungen i bakgrunden. GC-vägen kommer att gå på utsidan (åkermark) om träddungen.





Ytterligare en bild på åkermarken med träddungen till vänster och Dalkarlskärrsvägen till höger (mot Hammarskog).



Bild tagen vid utegymmet i Hammarskog, GC-vägen kommer att gå på åkermarken vid Hammarby (i bakgrunden mitt i bilden) och ansluta till grusvägen.