

# PM Norra Sunnersta

Bedömning av risk för påverkan på Bäcklösa Natura 2000-området vid genomförande av detaljplanen Norra Sunnersta, Uppsala

Beställning: Uppsala Akademiförvaltning  
Framställt av: Ekologigruppen AB  
[www.ekologigruppen.se](http://www.ekologigruppen.se)  
Telefon: 08-525 201 00  
Slutversion: 29 november 2024  
Uppdragsansvarig: John Hagenby  
Medverkande: Ossian Rydebjörk, Per Colinder  
Intern granskning av rapport: Ulrika Hamrén 2024-10-11  
Foton: Ekologigruppen (om inget annat anges)  
Illustrationer och kartor: Ekologigruppen AB  
Internt projektnummer: 10382  
Bild på framsidan från:

**EKOLOGI  
GRUPPEN**

# Sammanfattning

Denna PM har tagits fram av Ekologigruppen på uppdrag av Akademiska hus och analyserar risken för betydande miljöpåverkan på Natura 2000-området Bäcklösa vid genomförandet av en ny detaljplan för Norra Sunnersta i Uppsala.

Natura 2000 är ett nätverk av skyddade naturområden inom EU, vars syfte är att bevara biologisk mångfald genom skydd av arter och naturtyper. Enligt bevarandeplanen för Bäcklösaområdet är bevarandesyftet med Bäcklösa att bevara naturtyperna och upprätthålla bevarandestatusen för naturtyperna taiga och trädklädd betesmark, samt arterna cinnoberbaggen och grön sköldmossa.

Inom 30 meter från Natura 2000-området planeras inte för någon ny bebyggelse och marken planläggs här marken som naturmark samt park, inklusive ett område med odlingslotter.

Planen bedöms inte påverka spridningsstråk för cinnoberbagge nämnvärt, men stråken är känsliga och behöver beaktas i kommande fysisk planering. För att minska risken för påverkan föreslås åtgärder som att avsätta ytor för tillväxt av asp, placera ut död ved, samt att avgränsa arbetsområden för att undvika skador på området under byggtiden.

Stadsutveckling runt Bäcklösa, inklusive spårvägen och andra byggprojekt, kan leda till habitatförlust för cinnoberbaggen. Ersättningshabitat och olika skyddsåtgärder kommer behövas för att minimera påverkan. I kommunen pågår ett strategiskt arbete för att hantera dessa frågor.

Detaljplanen för Norra Sunnersta gör inte att någon av de prioriterade naturtyperna kommer att minska i omfattning och bedöms inte påverka bevarandestatusen för cinnoberbagge eller grön sköldmossa inom Bäcklösaområdet. Sammanfattningsvis bedöms den planerade utvecklingen inte medföra betydande miljöpåverkan på Natura 2000-området, dock under förutsättning att försiktighetsåtgärder vidtas.

# Innehåll

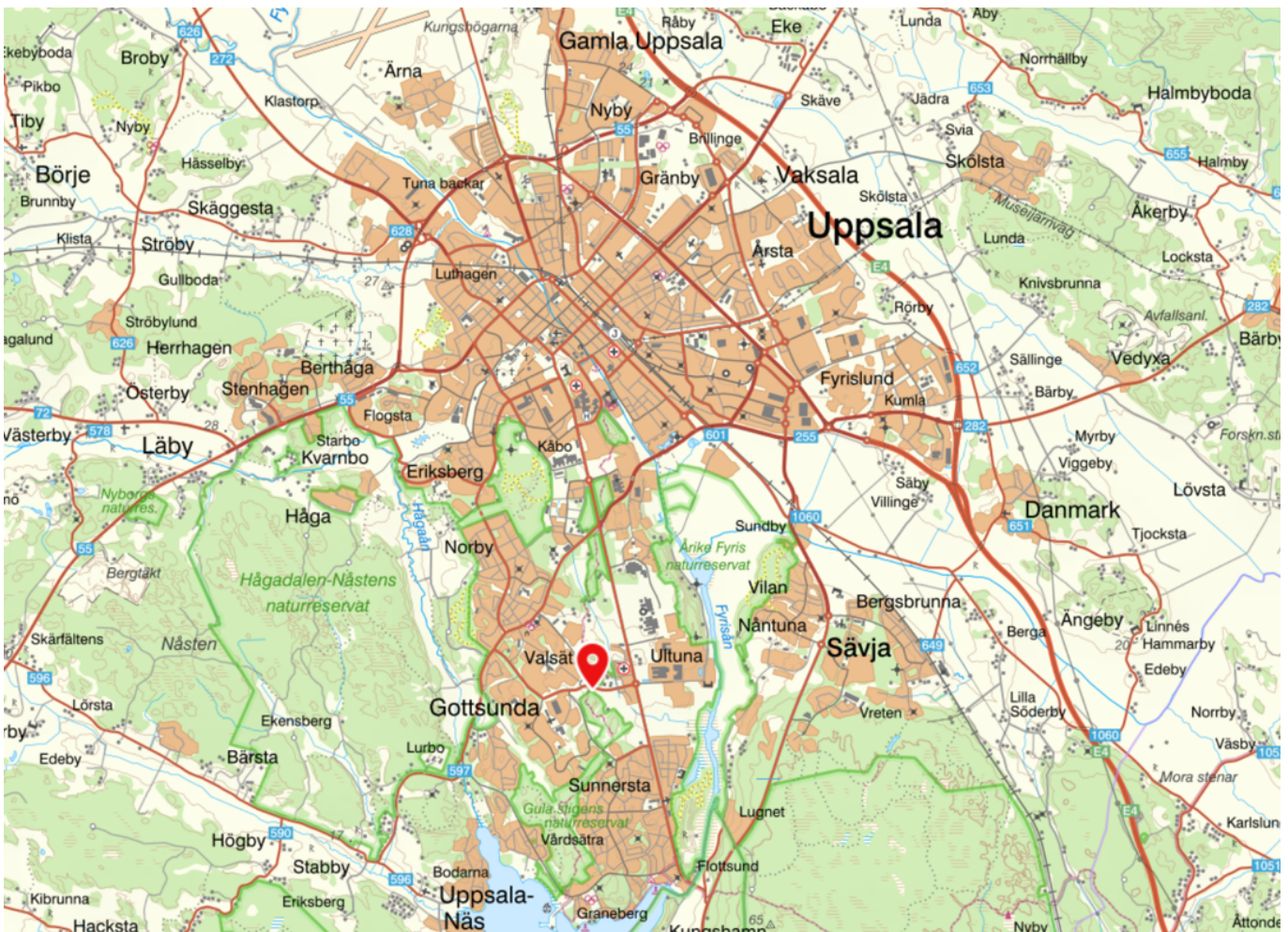
<b>Inledning</b>	<b>2</b>
Bakgrund och syfte	2
Regelverk Natura 2000	3
Metodik och bedömningsgrunder	3
Avgränsning	4
<b>Natura 2000-området Bäcklösa</b>	<b>4</b>
Syfte och bevarandemål	4
Natura 2000-naturtyper och hot mot dessa	5
Arter och hot mot dessa	7
<b>Påverkan av planerad utveckling</b>	<b>9</b>
Kumulativa effekter	13
<b>Konsekvenser för Natura 2000</b>	<b>14</b>
Konsekvenser för Natura 2000-naturtyper	14
Konsekvenser avseende bevarande av arter	14
Förslag på åtgärder	15
Samlad bedömning - föreligger risk för betydande påverkan?	16
<b>Referenser</b>	<b>17</b>

## Inledning

Detta PM har tagits fram av Ekologigruppen på uppdrag av Uppsala Akademiförvaltning och syftar till att beskriva om genomförandet av detaljplanen riskerar att medföra betydande påverkan på Natura 2000-området Bäcklösa.

## Bakgrund och syfte

I Uppsala pågår arbete med en ny detaljplan för ett bostadsområde i Norra Sunnersta, cirka fem kilometer söder om Uppsalas innerstad (figur 1). Planförslaget möjliggör för cirka 700 bostäder. På grund av sin närhet till Natura 2000-området Bäcklösa har kommunen bedömt att det behövs en riskbedömning för att utreda om det finns risk för betydande påverkan på miljön i Natura 2000-området.



Figur 1. Översiktskarta över centrala Uppsala. Natura 2000-området Bäcklösa ligger i söder om centrumet, se röd markering (karta från Lantmäteriet).

## Regelverk Natura 2000

Natura 2000 är ett nätverk av skyddade naturområden inom EU med arter och naturtyper som i ett europeiskt perspektiv anses vara särskilt skyddsvärda. Syftet är att bidra till att säkerställa den biologiska mångfalden i Europeiska unionen genom att bevara växter, djur och livsmiljöer.

FN tog 1992 beslut om *konventionen om biologisk mångfald*. Alla länder som har undertecknat och ratificerat konventionen har åtagit sig att bidra till det gemensamma arbetet för att uppnå konventionens mål.

Inom EU är *art- och habitatdirektivet* och *fågeldirektivet* de främsta styrmedlen för att uppnå konventionens mål att främja att den biologiska mångfalden och skydda hotade arter och livsmiljöer. För att nå målet ska alla EU-länder utse så kallade Natura 2000-områden som tillsammans ska bilda ett ekologiskt sammanhängande nätverk av livsmiljöer. Syftet med direktiven är att medlemsländerna ska ta ansvar för att säkra sin del av det gemensamma värde som naturen är. I bilagor till direktiven listas de arter och naturtyper för vilka områden ska pekas ut. För medlemsländerna räcker det inte att peka ut områden, utan de måste också arbeta för att naturtyperna och arterna uppnår gynnsam bevarandestatus, vilket innebär att de ska finnas kvar i långsiktigt hållbar omfattning.

I miljöbalken finns regleringen av Natura 2000-områden i 7 kap. 27–29 §§. Alla av regeringen beslutade Natura 2000-områden har dessutom status av riksintresse enligt 4 kap. miljöbalken.

Åtgärder som på ett betydande sätt kan påverka miljön i ett Natura 2000-område kräver tillstånd enligt miljöbalken 7 kap 28 a §. Tillstånd får endast lämnas om verksamheten ensam eller tillsammans med andra pågående eller planerade verksamheter och åtgärder inte:

1. kan skada den livsmiljö eller de livsmiljöer i området som avses skyddas och
2. medför att den art eller de arter som avses skyddas utsätts för störning som på ett betydande sätt kan försvåra bevarandet i området av arten eller arterna.

För varje Natura 2000-område ska det finnas en bevarandeplan, där det beskrivs vilka Natura 2000-naturtyper och skyddade arter som finns i området samt föreskrifter om hur de ska skyddas.

## Metodik och bedömningsgrunder

Utgångsläget för att bedöma statusen i naturmiljön är bevarandeplanen för Natura 2000-området Bäcklösa (Länsstyrelsen Uppsala, 2017). I bevarandeplanen finns arter och naturtyper listade vilka har olika status och mål. Utöver arterna som nämns i bevarandeplanen finns typiska arter listade i naturvårdsverkets vägledning för naturtyperna (Naturvårdsverket, 2012) och dessa arters förekomst utgör en bedömningsgrund för naturtypens bevarandestatus. En generell förutsättning är att ingen påtaglig minskning ska ske av populationerna av de typiska arterna i naturtypen.

## Avgränsning

I detta PM görs en bedömning av påverkan på Natura 2000-området från genomförandet av detaljplanen för Norra Sunnersta. Geografiskt avgränsar sig bedömningen till att omfatta planerade åtgärder som inom 30 meter från Natura 2000-gränsen, vilket är ett avstånd som använts i andra riskbedömningar som har gjorts för Bäcklösa Natura 2000-område. För ekologiska spridningssamband utgår dock bedömningarna från ett större geografiskt område. Vid bedömning av kumulativa effekter har andra närliggande utvecklingsprojekt beaktats, dock har inte samma detaljerade analys gjorts av påverkan från dessa. För två planer strax nordväst om Norra Sunnersta har riskbedömning av påverkan på Bäcklösa också tagits fram (Ekologigruppen, 2024) och det finns därmed detaljerade bedömningar av deras påverkan på Natura 2000-området. I detta PM avgränsar vi bedömningen till att gälla de prioriterade naturtyper och arter som listas i bevarandeplanen för Bäcklösa.

Bäcklösaområdet avvattnas primärt österut mot ett dike norr om planområdet för Norra Sunnersta. Det finns inga vattendrag eller våtmarksområden inom Bäcklösa. Planens genomförande bedöms inte påverka hydrologin inom Bäcklösa eller öka avvattningen från Bäcklösa. Någon utredning om hydrologi görs därför inte i denna riskbedömning.

# Natura 2000-området Bäcklösa

## Syfte och bevarandemål

Enligt bevarandeplanen för Natura 2000-området (Länsstyrelsen Uppsala, 2017) är bevarandesyftet med Bäcklösa att bevara eller återställa gynnsamt tillstånd för följande prioriterade bevarandevärden:

- Naturtyperna taiga och trädklädd betesmark
- Arterna cinnoberbagge och grön sköldmossa.

I bevarandeplanen anges följande bevarandemål för naturtyperna och arterna:

- Arealen taiga ska vara minst 19,3 hektar
- Arealen trädklädd betesmark ska vara minst 4,9 hektar
- Cinnoberbagge ska ha en livskraftig population i området. Det ska finnas gamla aspar och föryngring av nya aspar som efterträdare. Det ska finnas liggande död ved och stubbar av asp samt stående döda eller döende aspar.
- För grön sköldmossa ska det finnas en god kontinuerlig tillgång på murken granved och de hydrologiska förhållandena ska vara gynnsamma för arten.

## Natura 2000-naturtyper och hot mot dessa

### Taiga

Naturtypen taiga utgör 19,28 hektar av ytan i Bäcklösas Natura 2000-område. Bäcklösa varierar naturtypen i karaktär. I bevarandeplanen definieras följande delområden (figur 2).

**Delområde 1** domineras av grov tall, särskilt i anslutning till hållmarkspartierna. Bitvis finns stort inslag av grov gran, asp, sälg och björk. I utkanterna är aspinslaget särskilt högt och i hela området finns uppslag av ung asp. Flera grova granar har fallit så ställvis finns stor mängd död granved av olika nedbrytningsgrad. Det stora inslaget av grov tall vittnar om att området tidigare har varit öppnare. Den stora mängden död granved i den centrala delen av delområdet utgör det största naturvårdsvärdet.

**Delområde 2** domineras i kanterna och i vissa centrala delar av asp, sälg och björk som ställvis är grov. Många av de grova träden är döende eller döda och hyser vedsvampar som fnöskticka och sålgticka. De centrala delarna domineras av 40–70-årig gran. Mycket av denna är döende och har delvis sågats upp men inte upparbetats. I syd finns en liten brant med öppenmarksvegetation som sannolikt är präglad av tidigare bete.

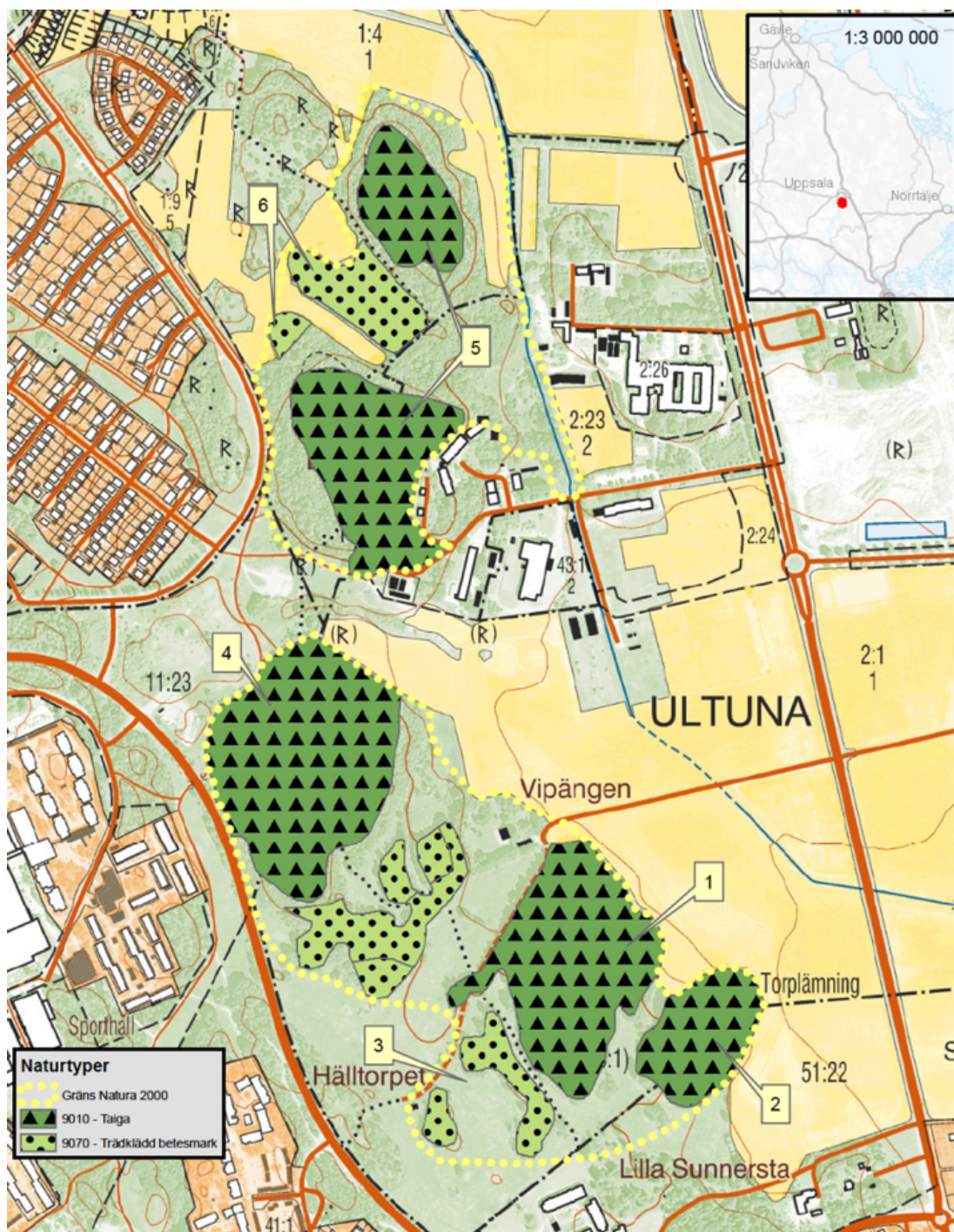
**Delområde 4** domineras av blandskog av olika ålder. Det finns partier med grov och döende gran, unga och täta lövskogssuccessioner samt hållmarkstallskog. Asp dominerar i vissa av kanterna. Det finns också en tät, 30-årig granplantering på 1,5 hektar. Delområdet utgör en värdefull länk mellan de norra och södra områdena. Det hyser vidare ställvis stor mängd asp som kommer att bli ett viktigt substrat för cinnoberbaggen i framtiden.

**Delområde 5** domineras av tall och vissa av dessa är mycket grova. Lövinslaget är 10–50%. Ställvis utgör gran uppemot 40 % av volymen, och högst är den i vilthägnen ovanför Naturicum. Mängden död ved är låg och av tidiga nedbrytningsstadier. I sydvästra delen förekommer självgallrande unga tall- och aspbestånd. I det brukade skogslandskapet är det ovanligt att sådana får utvecklas fritt. I sydöstra hörnet finns en planterad allé med popplar där cinnoberbagge har påträffats.

### Hot mot naturtypen

Naturtypen taiga är känslig för skogsbruk vilket skulle medföra att värdefulla funktioner och strukturer försvinner. Avvattningsföretag som ändrar hydrologin och hydrogeologin i området ger försämrade förutsättningar för naturtypen och dess typiska arter. Exploatering, täktverksamhet och vägbyggnation leder till habitatförstörelse och fragmentering. Frånvaro av lövträd och död ved i olika solexponeringsgrad missgynnar många av naturtypens arter.





Figur 2. Översikt över Natura 2000-områdets delområden beskrivna i bevarandeplanen (Länsstyrelsen Uppsala, 2017).

### Trädklädd betesmark

Naturtypen trädklädd betesmark utgör 4,94 hektar av ytan i Bäcklösas Natura 2000 område. Inom Bäcklösa varierar naturtypen i karaktär. Enligt bevarandeplanen definieras följande delområden (Figur 2):

I **delområde 3** finns vidkroniga ekar, lönnar och aspar som vittnar om att området tidigare har varit öppet. Området ingår i betesfällan som främst omfattar den angränsande, öppna marken. Igenväxning av asp började för 30–50 år sedan.

**Delområde 7** ingår i betesfällan som främst omfattar den angränsande, öppna marken. Enstaka vidkroniga tallar och döda granar förekommer. De sista 30 åren har igenväxning av asp pågått, och trädslaget utgör nu åtminstone 50 % av volymen.

### Hot mot naturtypen

Utebliven skötsel av den hävdade marken, som leder till igenväxning och utarmning av den hävdgynnade och ljuskrävande floran och faunan, är ett direkt hot mot naturtypen. Detta gäller även olämplig skötsel, till exempel alltför kraftig röjning av buskar och träd samt överbetning. Tilläggsutfodring av betesdjur och gödsling (annat än från betande djur) skadar naturtypen, liksom spridning eller utsläpp av försurande ämnen, närsalter och miljögifter. Skogsbruksåtgärder (annat än i naturvårdssyfte), skogsplantering i hagmarker, hydrologisk påverkan samt exploatering påverkar naturtypen negativt.

## Arter och hot mot dessa

Inom Bäcklösområdet förekommer två arter som är upptagna i art- och habitatdirektivets bilaga 2. Dessa är cinnoberbagge och grön sköldmossa. Utöver dessa arter förekommer tre arter som är typiska för naturtypen taiga. Dessa är svamparterna kötticka, rosenticka och rynkskinn. De typiska arterna finns listade i naturvårdsverkets vägledning för naturtypen (Naturvårdsverket, 2012) och dessa arters förekomst utgör en bedömningsgrund för naturtypens bevarandestatus. En generell förutsättning är att ingen påtaglig minskning ska ske av populationerna av de typiska arterna i naturtypen.

### Cinnoberbagge – *Cucujus cinnaberinus*

Bäcklösa har särskilt värde för skalbaggsarten cinnoberbagge som trivs i lövriska skogar och som för sin larvutveckling är beroende av nyligen döda och döende lövträd, främst asp. Cinnoberbaggen är rödlistad som starkt hotad, den har tidigare förekommit i hela landet men efter år 2000 finns endast fynd av arten i Uppland och södra Gästrikland (Artfakta 2024). Uppland har därför ett särskilt ansvar för att bevara arten. Cinnoberbaggen är utsedd till Upplands landskapsinsekt. Arten är utpekad som ansvarsart för länet och dess habitat som en ansvarsnaturtyp för länet.

### Hot mot arten

Arten är känslig för brist på gamla aspar som åldras och dör. På längre sikt är den känslig för successionen som gör att skogarna blir för slutna och aspen konkurreras ut av barrträden. Utan naturliga störningar i form av bränder, större stormskador eller andra insektsangrepp kommer arten att försvinna om inte aktiva åtgärder vidtas för att öppna upp skogarna. Produktionsinriktat skogsbruk, röjning av död ved (särskilt av asp) och exploatering av artens

livsmiljöer utgör stora hot mot arten. Dessa åtgärder leder även till att arten får en fragmenterad utbredning, med spridningssvårigheter och risk för slumpvist utdödande som följd (Artfakta 2024).

### **Grön sköldmossa – *Buxbaumia viridis***

Grön sköldmossa växer på multnande stammar och stubbar, i frisk till fuktig barr- eller blandskog. Substratet är murken, mjuk ved av gran, men den kan även förekomma på ved av tall och lövträd. Vanligtvis finns endast några få sporkapslar på varje låga. Arten finns i skog som lämnats till mer eller mindre fri utveckling, där småskaliga störningar leder till fortlöpande tillförsel av grov död ved i olika former som arten kan växa på. De substrat som mossan föredrar är relativt kortlivade och därför är det viktigt att det finns en kontinuerlig tillgång på lämplig ved inom spridningsavstånd på varje lokal. Arten förväntas normalt kunna sprida sig som mest 1 meter vegetativt, och effektivt 1 kilometer med sporer under en 10-årsperiod (SLU Artdatabanken, 2024).

#### **Hot mot arten**

Grön sköldmossa är känslig för skogsavverkning (ökad exponering och uttorkning), och bristen på grov död ved i skogen utgör det allvarligaste hotet mot arten. En minskning av skogar med lämpliga livsmiljöer gör att avståndet dem emellan blir så långt att de isoleras från varandra och utdöenderisken ökar.

### **Kötticka, rosenticka och rynkskinn**

Tre typiska arter för naturtypen taiga förekommer inom området, dessa är kötticka, rosenticka och rynkskinn. Arterna har mycket gemensamt. De är alla saprotrofer, vilket innebär att de lever av att bryta ned dött organiskt material. Samtliga arter är också knutna till samma trädslag – gran. Arterna uppträder under olika perioder av en död grans nedbrytning. Samtliga arter är också rödlistade. Detta har att göra med att gamla grova granlågor i olika nedbrytningsstadier är en bristvara i Sveriges skogar (SLU Artdatabanken, 2024).

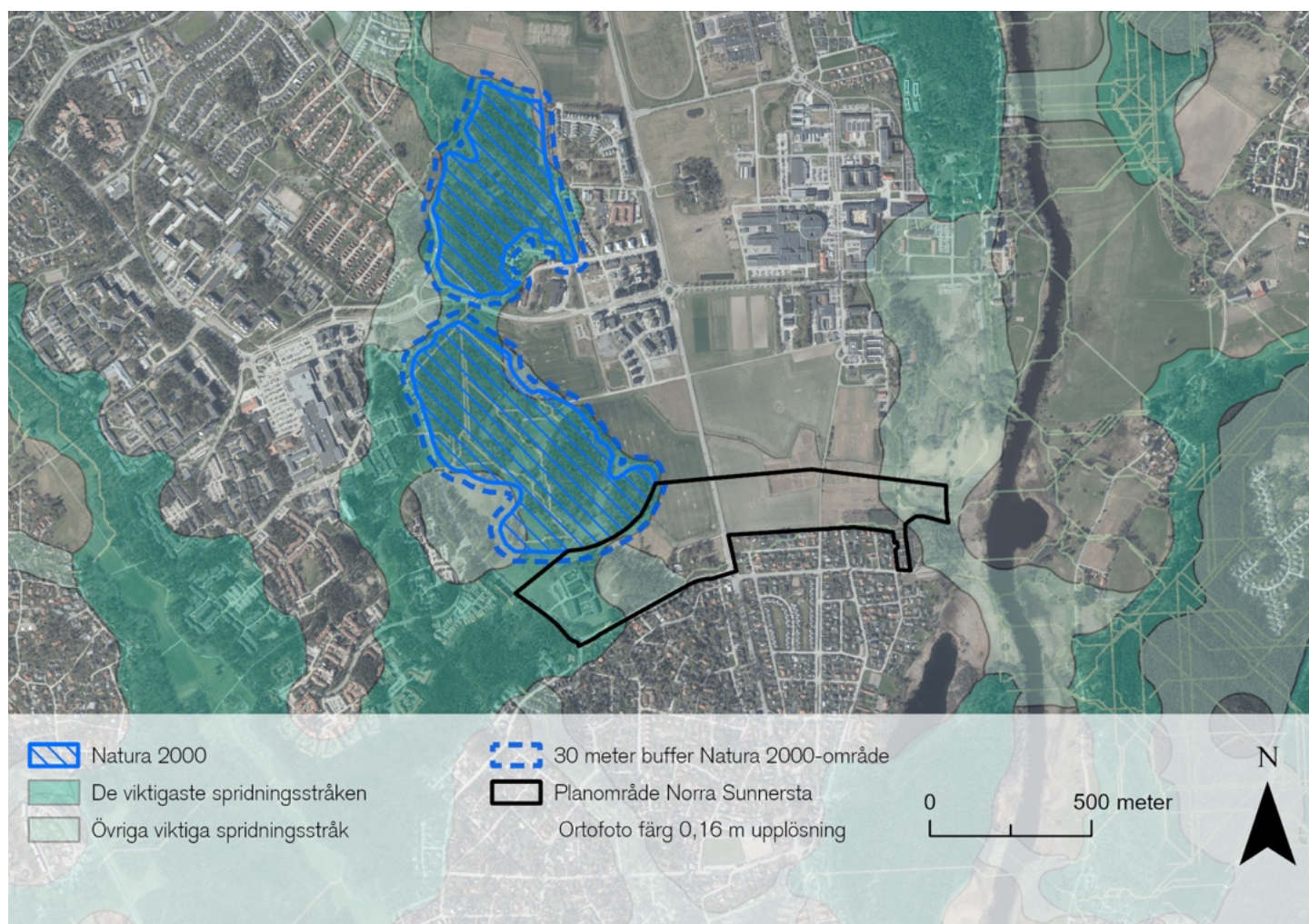
#### **Hot mot arterna**

Majoriteten av granskogarna i Sverige är unga och där förekommer inte den döda ved som dessa arter är knutna till. Därför pågår en minskning av dessa arters populationer nationellt, vilket har lett till att de blivit rödlistade.

## Påverkan av planerad utveckling

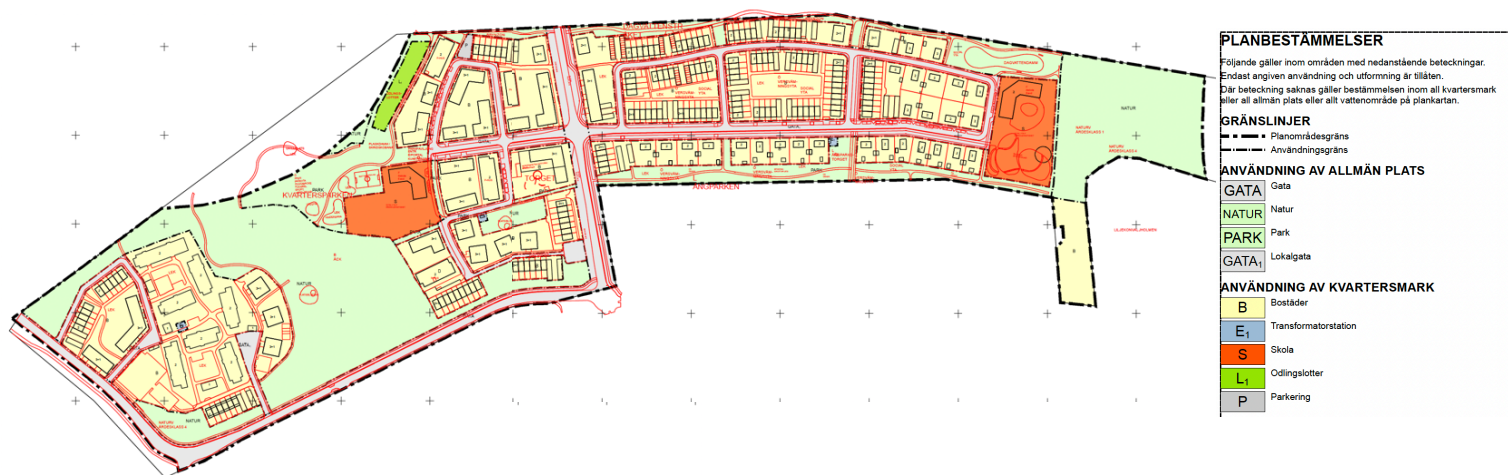
### Ingen bebyggelse planeras inom 30 meter från Natura 2000-området

Planområdet för Norra Sunnersta utgörs idag av i huvudsak av jordbruksmark med inslag av en del skogspartier (se figur 3). Genomförandet av planen innebär inte att någon bebyggelse eller andra strukturer placeras inom Natura 2000-området. Fokus i denna riskbedömning är därför hur de delar av planen som ligger nära Natura 2000-området kan påverka de prioriterade arterna och naturtyperna.



Figur 3. Bäcklösa Natura 2000-område och planområdet för Norra Sunnersta. Kartan visar också mopedrelaterade spridningsstråk för cinnoberbagge.

Områden som i planen föreslås bebyggas utgörs i huvudsak av åkermark. Den bebyggelse och kvartersmark som planeras närmast Bäcklösa Natura 2000-område ligger på åkermarken alldeles utanför 30-metersgränsen runt Bäcklösaområdet. Det innebär att ett parkeringshus i två våningar kommer cirka 30 meter från Natura 2000-området samt bostadshus på något längre avstånd. Övrig mark intill Bäcklösa planläggs som naturmark. I figur 4 ses ett utkast av plankartan.



Figur 4. Utkast av plankarta för Norra Sunnersta.

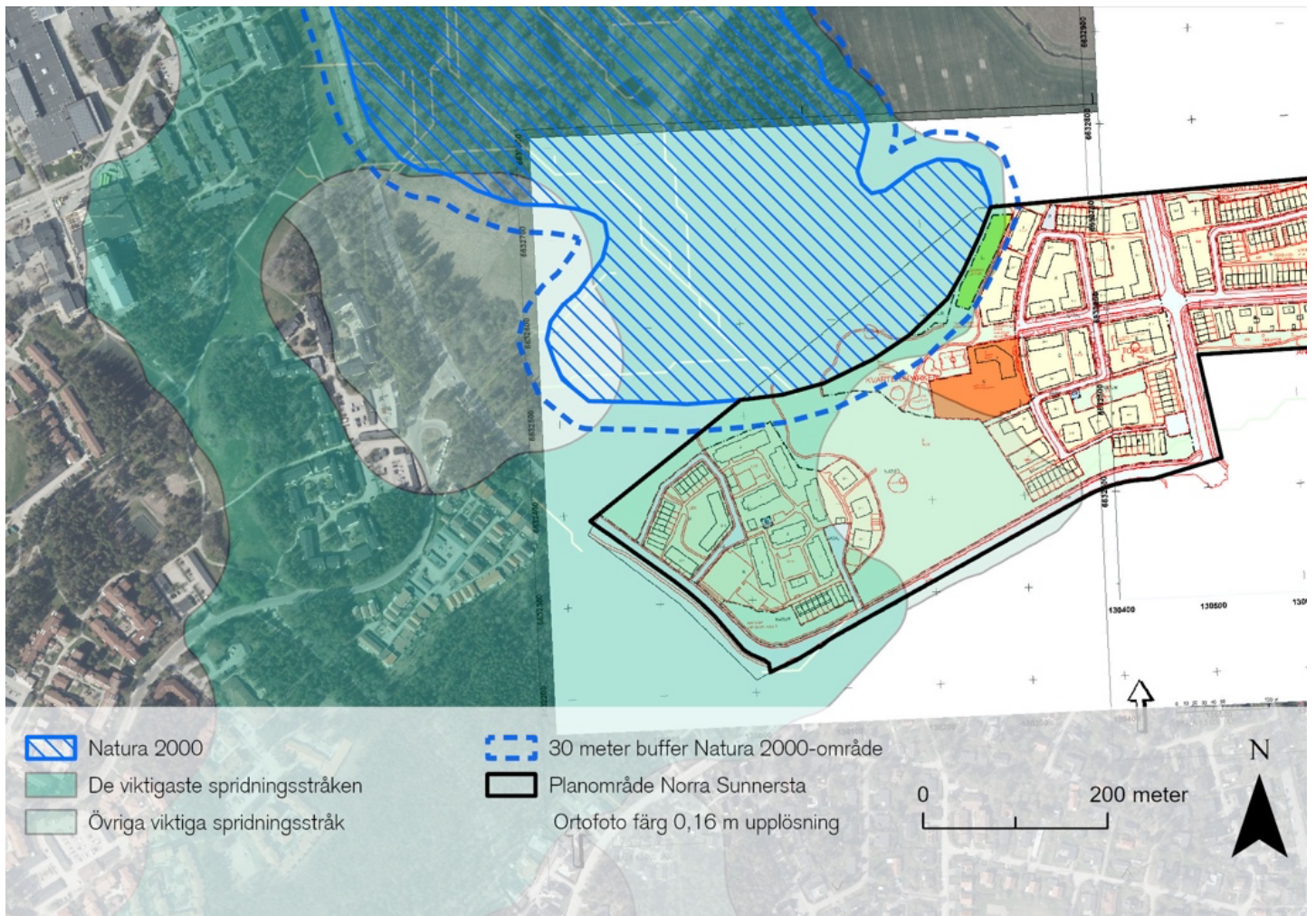
### Inom 30 meter från Bäcklösa planeras för odlingslotter

Inom 30 meter från Natura 2000-området kommer ingen ny bebyggelse att uppföras, däremot planeras det för odlingslotter inom 30-meterszonen (se figur 5). I nuvarande planstruktur kommer den närmsta lotten hamna cirka 5 meter från Natura 2000-gränsen. Anläggandet av odlingslotter intill Natura 2000-området bedöms i sig inte medföra någon påverkan på Bäcklösaområdet, men det är viktigt att träd som dör och eventuellt faller mot lotterna inte förs bort utan i sådana fall flyttas intill Natura 2000-gränsen. Så bedöms ske även idag med jordbruksmarken, där ett träd som eventuellt faller ut i åkern sannolikt skulle läggas åt sidan i brynet så att det inte ligger i vägen för brukandet av marken.

### Ringa påverkan på känsligt spridningsstråk för cinnoberbagge

Uppsala har tagit fram en kommuntäckande modellering av spridningsstråk för cinnoberbagge som visar hur cinnoberbaggen kan röra sig mellan sina livsmiljöer och sprida sig i landskapet (spridningsstråken runt Norra Sunnersta ses i figur 3). De viktigaste spridningsstråken har en hög täthet av kvalitativa livsmiljöer och är helt avgörande för att bibehålla en livskraftig lokal population. Utan dessa så riskerar den centrala Uppsalapopulationen splittras upp i ytterligare mindre lokala populationer, vilket i sin tur skulle öka risken för lokalt utdöende av arten markant. De övriga viktiga stråken är också av betydelse för artens spridning men har inte samma höga kvalitet som de viktiga stråken.

Småhus med tomter planeras strax söder om Natura 2000-gränsen (vid Rosenvägen/Elfrida Andrés väg) inom ett viktigt spridningsstråk för cinnoberbagge, se västra delen av planområdet i figur 5). Området är redan idag bebyggt men med planen tillkommer ytterligare bebyggelse. Bebyggelsen planeras inte på några asp- eller miljöer med betydelse för cinnoberbaggen utan på jordbruksmark – en typ av mark som saknar betydelse för arten. De för spridningssambandet funktionella miljöerna kommer alltså att finnas kvar. De modellerade spridningssambanden sträcker sig även över bebyggda ytor så länge det finns tillräckligt med trädmiljöer i närheten.

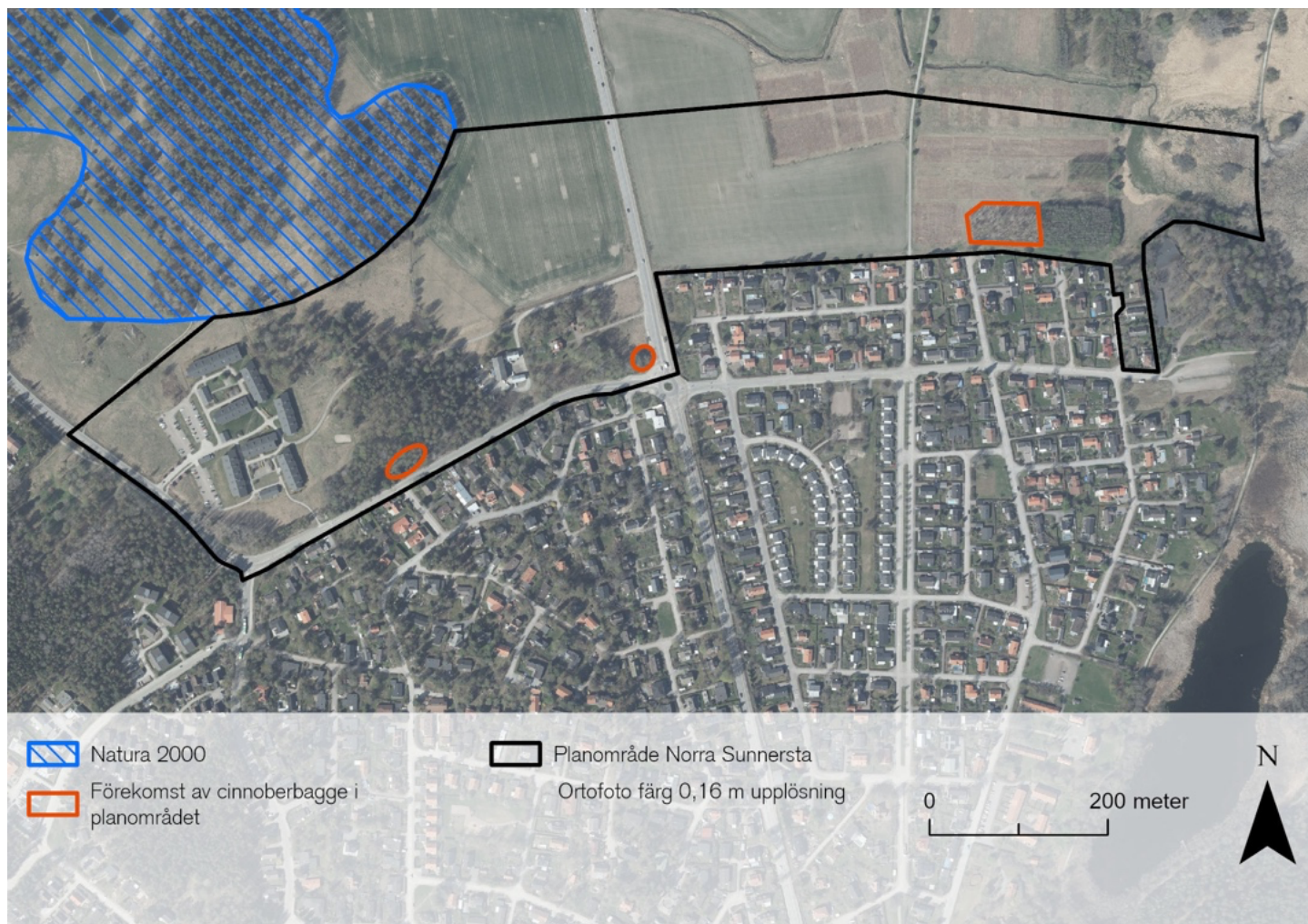


Figur 5. Utkast av plankart i förhållande till Natura 2000-området och spridningssamband för cinnoberbagge.

Skogen väster om Dag Hammarskjölds väg är en del av ett övrigt viktigt spridningsstråk för cinnoberbagge vilken i planen bevaras. Den planerade bebyggelsen bedöms därför inte nämnvärt påverka spridningsförutsättningarna för arten. Spridningssambandet bedöms dock som känsligt och ytterligare påverkan från andra verksamheter eller åtgärder skulle kunna påverka sambandet. I den östra delen av planområdet som ligger inom ett övrigt viktigt spridningsstråk kommer markanvändningen vara natur och spridningsstråket bör därför inte påverkas.

### Livsmiljöer för cinnoberbagge inom planområdet kommer att påverkas

Inom planområdet men på längre avstånd från Natura 2000-området finns skogsdungar som är potentiella och i vissa fall bekräftade livsmiljöer för cinnoberbagge, i figur 6 ses områden där arten har påträffats. Den västra miljön sparas som naturmark medan de två miljöerna öster om denna kommer att påverkas av bebyggelse.



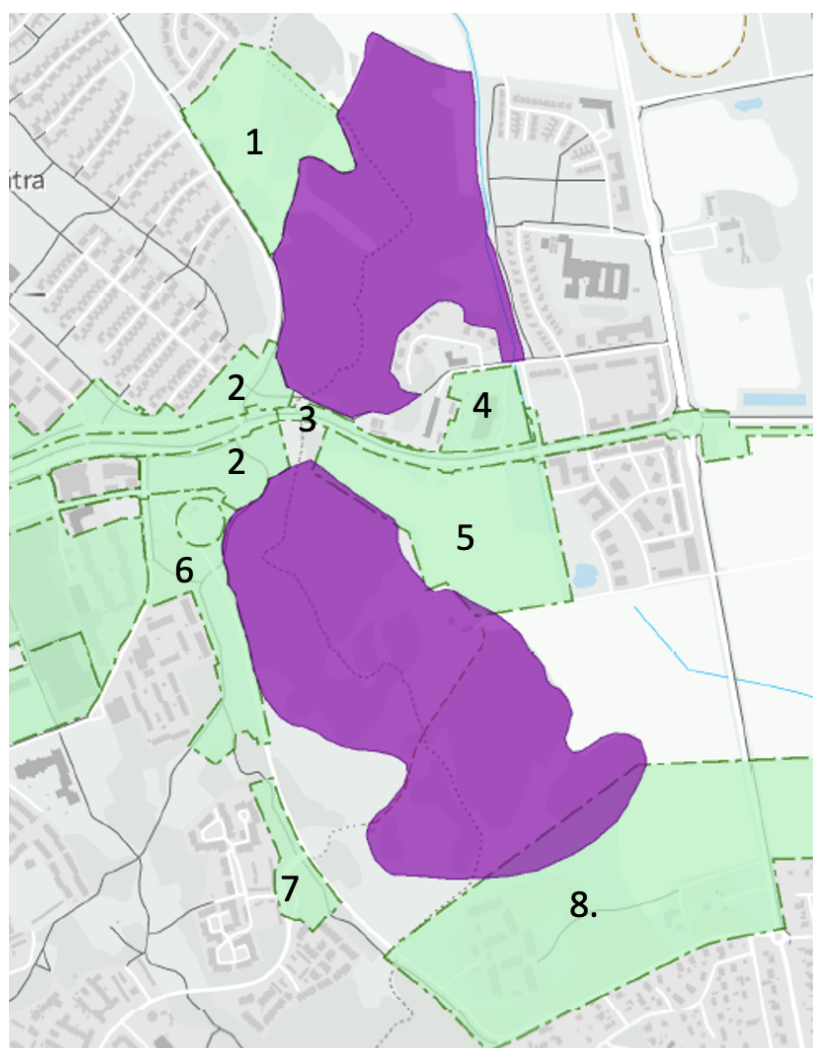
Figur 6. Områden där cinnoberbagge påträffats inom planområdet.

### Påverkan under byggtiden

Av arbetsmiljöskäl tas ofta riskträd ned inom eller i närhet av arbetsområden och etableringsytor. Detta kan utgöra en potentiell påverkan om det skulle innebära att träd i Natura 2000-gränsen avverkas eller flyttas. Så länge inga etableringsytor, arbetsområden eller arbetsvägar förläggs alldeles intill Natura 2000-området bedöms ingen påverkan ske under byggtiden. Tydliga instruktioner behöver ges till entreprenörer.

## Kumulativa effekter

Runt om Bäcklösaområdet pågår arbeten med stadsbyggnadsprojekt, förtätningar, utbyggnaden av ett vattenverk samt dragningen av en spårväg längs Gottsunda allé (se figur 7). En del av detaljplanarbeten är i ett tidigt skede och det finns därför förutsättningar för att vidta de försiktighetsmått som behövs för att bevara Bäcklösaområdets naturtyper och arter, framför allt genom att undvika exploatering i områdets direkta närhet.



1. **Valsätra 1:9 och 1:4.** Passerat samråd. Ingen bebyggelse planeras inom 30 meter från Natura 2000-området men en gatusektion och en dagvattenhantering bestående växtbäddar kommer delvis förläggas inom 30 meter från Natura 2000-området.
2. **Gottsunda stadsstråk.** Ny bebyggelse planeras endast väster om Slädvägen, mer än 30 meter från Natura 2000-området, men mellan Slädvägen och Natura 2000-området planeras ett översvämningssområde som medför markarbeten i byggskedet.
3. **Kapacitetsstark kollektivtrafik - spårväg, delsträcka A-C.** Passerat granskning. Utredning om påverkan på Natura 2000-området har tagits fram efter granskningsskedet
4. **Vattenverk Ultuna.** Passerat samrådet. En mindre del ansluter till Bäcklösa Natura 2000-område. Ny byggnad för filterrening av dricksvatten tillåts och medför inte någon påverkan på Natura 2000-området.
5. **Bäcklösa västra.** Planuppdrag finns. Större delen av planområdet består av åkermark och parkeringar och till en mindre del av slyskog. Det finns därmed inga förutsättningar i detta område för de utpekade arterna inom angränsande Natura 2000-område. Planen är i ett tidigt skede och det finns goda möjligheter att göra Anpassningar i planläggningen för att förhindra påverkan på Natura 2000-området
6. **Gottsunda östra.** Passerat samråd. Inom ett skogsområde i planområdet har cinnoberbagge påträffats. Skydds- och försiktighetsåtgärder har tagits fram för att undvika påverkan på cinnoberbagge. Ingen bebyggelse planeras inom 30 meter från Natura 2000-området, men omledning av Elfrida Andrés väg kommer medföra ny anläggning närmare än 30 meter. Vid vägbyggnationen behöver sex aspar intill gränsen på för Natura 2000-området avverkas.
7. **Orkestervägen, del av Gottsunda 11:20.** Planuppdrag finns för flerbostadshus i 4-7 våningar. Området ligger väster om Elfrida Andrés väg och omfattar naturmark och gata. Fynd av cinnoberbagge har gjorts strax utanför planområdet. Planen är vilande och i ett tidigt skede och det finns goda möjligheter att göra Anpassningar i planläggningen för att förhindra påverkan på Natura 2000-området.
8. **Norra Sunnersta.** Bostäder på jordbruksmark. Ingen bebyggelse inom 30 meter från Natura 2000-gränsen däremot planeras för odlingslotter nära inom 30 meterszonen.

Figur 7. Planerad utveckling runt om Bäcklösa (karta från Uppsala kommun).

Ingen bebyggelse planeras inom 30 meter från Natura 2000-gränsen i någon av de aktuella planerna. De strukturer som på olika platser runt Bäcklösaområdet förläggs inom 30-meterszonen utgörs av en spårväg, översvämningssyta, vägslänt och dagvattenanläggning.

Genomförandet av detaljplanerna (inklusive Norra Sunnersta) och utbyggnad av spårvägen kan medföra viss habitatförlust för cinnoberbagge när mindre



bestånd av asp och lövträd kommer att behöva tas bort (utanför Natura 2000-området). Även om dessa miljöer på grund av sin ringa storlek inte utgör permanenta livsmiljöer för cinnoberbaggen kan de vara funktionella en tid och vara betydelsefulla som ”stepping stones” i spridningssambanden.

För två av planerna och samt för spårvägen har bedömningar av påverkan på Bäcklösa Natura 2000-område tagits fram (Ekologigruppen, 2024; Sweco, 2024). Slutsatserna i dessa är att betydande påverkan kan undvikas om vissa skyddsåtgärder vidtas, till exempel att etableringsytor hålls undan från Natura 2000-området och att arbetsområden i närheten stängs in eller inte placeras för nära området. Utöver detta föreslås också att avsätta ytor för tillväxt av asp för att undvika nettoförlust av habitat.

Någon påverkan på de prioriterade naturtyperna eller de andra prioriterade arterna bedöms inte uppstå.

## Konsekvenser för Natura 2000

### Konsekvenser för Natura 2000-naturtyper

Ekologigruppens bedömning är att genomförande av detaljplanen för Norra Sunnersta inte riskerar att förhindra bevarandeplanens syfte och mål. Exploateringens placering innebär inte att någon av de prioriterade naturtyperna kommer att tas i anspråk eller minska i omfattning, och de naturgivna förutsättningarna kommer inte att förändras nämnvärt. Ett genomförande av planen bedöms därför inte medföra några konsekvenser för de prioriterade naturtyperna. Det är dock viktigt att utvecklingen av bostäder i närheten av den trädklädda betesmarken i södra Bäcklösa inte på något vis hindrar betesdrift inom betesmarken.

### Konsekvenser avseende bevarande av arter

Eftersom de prioriterade naturtyperna inte kommer att tas i anspråk eller minska i omfattning innebär det att de substrat som är livsviktiga för de prioriterade arterna och som finns på platsen idag kommer att finnas kvar. Fuktiga mikroklimat i Natura 2000-området som är viktiga för flera av arterna kommer finnas kvar.

Planens konsekvenser för spridningsmöjligheterna för cinnoberbagge bedömer Ekologigruppen som ringa och planen medför inte att spridningen till och från Natura 2000-området försämras på ett betydande sätt.

De potentiella livsmiljöer för cinnoberbagge som kommer att bebyggas på längre avstånd från Natura 2000-området kommer i detaljplanearbetet hanteras i en artskyddsprocess och där är det en förutsättning för planens genomförande att artens bevarandestatus inte påverkas negativt. Ekologigruppen bedömer

därför att detta inte kommer medföra några konsekvenser för cinnoberbaggens bevarandestatus inom Natura 2000-området.

Gällande konsekvenser av kumulativa effekter behöver nettoförlust av habitat motverkas och spridningssambanden för cinnoberbagge mellan Bäcklösa och omgivningarna bevaras. Uppsala kommun och Upplandsstiftelsen arbetar därför med att kommunövergripande kartera och klassificera cinnoberbaggens livsmiljöer och områden som är lämpliga för förstärkningsåtgärder. Syftet är att undersöka hur staden kan växa samtidigt som livsmiljöer och populationerna av cinnoberbagge inte påverkas på ett sätt som försvårar upprätthållandet av en gynnsam bevarandestatus. På så vis är frågan kring nettoförlust av habitat inom Uppsala och påverkan på spridningssamband i ett landskapsperspektiv beaktat i den fysiska planeringen.

## Förslag på åtgärder

### **Avsätt ytor för tillväxt av asp och placera ut nedtagna lövträd**

Eftersom cinnoberbaggen är beroende av nydöd aspväd är det viktigt att se till att det finns en kontinuerlig försörjning av asp och död aspväd i området. I kommunen pågår ett övergripande strategiskt arbete i samarbete med Upplandsstiftelsen där förstärkningsytor för tillväxt av asp identifieras som ska kunna ersätta livsmiljöer för cinnoberbagge som tas i anspråk för exploateringar inom staden. Det finns flera ytor i södra staden som är lämpliga för denna typ av åtgärder.

Ekologigruppen bedömer att det inom ramen för arbetet med Norra Sunnersta är rimligt att avsätta ytor för tillväxt av asp och att det då är rimligt att utgå från de ytor som pekats ut av kommunen och Upplandsstiftelsen, men som i skrivande stund inte är offentliggjorda än.

De lövträd som avverkas i genomförandet av detaljplanerna bör placeras i så långa stamdelar som möjlig i lämpliga lövträdsområden, i första hand i de områden som är utpekade som förstärkningsytor inom Uppsala stad. Eventuell utplacering inom Natura 2000-området måste föregås av dialog med länsstyrelsen eftersom det kan kräva tillstånd.

### **Arbetsområde bör identifieras och avgränsas**

Inför och under byggskedet är det viktigt att arbetsområden eller etableringsytor inte placeras för nära eller inkräktar på Natura 2000-området. Inför byggnation bör arbetsområdet vara identifierade och tydligt avgränsade i syfte att undvika intrång samt minimera risken för påverkan. Av arbetsmiljöskäl tas ofta riskträd ned inom eller i närhet av arbetsområden och därför behöver ett säkerhetsavstånd hållas till Natura 2000-gränsen så att eventuell förekomst av döende aspar i brynen inte påverkas. Inga etableringsytor bör tillåtas inom 30 meter från Natura 2000-gränsen och i möjligaste mån bör arbetsområden hålla samma avstånd. Arbetsområdet bör avgränsas med byggstaket utanför vilket inget arbete får ske. Entreprenörer som ska genomföra arbeten i närheten av Natura 2000-området behöver förses med tydliga arbetsbeskrivningar.

### **Förslag på innehåll i plankartan och planbeskrivning**

Ekologigruppen föreslår att plankartan innehåller någon form av trädfällningsförbud för naturmark i planområdet. Det kan göras genom att träd med en stamdiameter över förslagsvis 40 cm förses med lovplikt/marklov. Syftet med en sådan reglering skulle vara att bevara framtida tillgång på tillförsel av död ved och därmed förutsättningar för cinnoberbaggens spridningsmöjligheter mellan Bäcklösaområdet och omgivande miljöer. I planbeskrivningen behöver syftet med en sådan bestämmelse beskrivas.

### **Samlad bedömning - föreligger risk för betydande påverkan?**

Ekologigruppen bedömer att genomförandet av detaljplanen för Norra Sunnersta inte kommer att förhindra bevarandeplanens syfte och mål. Exploateringen placering innebär inte att de prioriterade naturtyperna kommer att tas i anspråk eller minska i omfattning. Detta betyder också att de substrat som är viktiga för de prioriterade arterna och som finns på platsen idag kommer att finnas kvar, liksom de mikroklimat som är av betydelse för arternas bevarande. Ekologigruppens samlade bedömning är att exploateringen därför inte medför betydande påverkan på miljön i Natura 2000-området.

Bedömningen gäller under förutsättning att

- inga etableringsytor tillåts inom 30 meter från Natura 2000-gränsen
- eventuella arbetsområden innanför 30-meterszonen tydligt definieras och att entreprenörer förses med instruktioner
- stammar av asp och andra för cinnoberbaggen lämpliga träd som tas ner placeras ut som död ved på lämpliga platser.

Konsekvenser kopplat till kumulativa effekter bedömer Ekologigruppen inte vara betydande, men det är viktigt att i kommande fysisk planering ta hänsyn till spridningssambanden för cinnoberbagge mellan Bäcklösa och andra miljöer. Dessa behöver bevaras eller, om de påverkas, nyskapas i motsvarande omfattning för att arten över tid ska kunna finnas kvar inom Bäcklösa.

## Referenser

- Ekologigruppen. (2021). *Naturvärdesinventering Gottsunda stadsnod*.
- Ekologigruppen. (2023). *Spridningsanalys för cinnober- bagge, centrala Uppsala*.
- Ekologigruppen. (2024). *PM Bäcklösa - Bedömning av risk för påverkan på Natura 2000-området vid genomförande av detaljplaner för Gottsunda stadsstråk och Gottsunda Östra*.
- Länsstyrelsen Uppsala. (2017). *Bevarandeplan Bäcklösa (dnr: 511-6479-16)*.
- Naturvårdsverket . (2012). *Vägledning för svenska naturtyper i habitatdirektivets bilaga 1 NV-04493-11*.
- Naturvårdsverket. (2012). *Vägledning för svenska naturtyper i habitatdirektivets bilaga 1 NV-04493-11*.
- SLU Artdatabanken. (den 25 03 2024). *Artfakta*. Hämtat från Artfakta: <https://artfakta.se/artinformation/taxa/cucujus-cinnaberinus-100763/detaljer>
- Sweco. (2024). *Rapport – Bedömningar av risk för påverkan på Natura 2000-området Bäcklösa SE-0210291*.