



UTVECKLING AV

NORRA SUNNERSTA:

UPPSALA
VISIONSMANUAL 2023



Stadsutvecklingsarbete bedrivs ofta över lång tid där vissa steg spelar en avgörande roll i utvecklingsarbetet. Visionen för en stadsutveckling är ett sådant viktigt steg som förflyttar ett ofta svårgripbart projekt till något konkret som inspirerar och visar vad Norra Sunnersta ska bli.

En viktig del som visionen byggs av är de unika faktorer som utmärker och särskiljer de norra delarna av Sunnersta; det vi kallar för stadsdelens kärnvärden. Kärnvärdena är de samlade begrepp som bildar utgångspunkten för visionen och de kvaliteter som säkerställer rätt utformning och innehåll av den fortsatta utvecklingen.

Visionen har gemensamt formats av Uppsala Akademiförvaltning, i samarbete med Uppsala kommun, invånare och intressenter genom Visionsworkshops och Medborgarforum. Resultatet av visionsarbetet sammanfattas i den här manualen och utgör underlag till detaljplaneläggning för Norra Sunnersta.

Metoden för visionsarbetet och visionsprocessen är framarbetad och ledd av Strategisk Arkitektur på uppdrag av Uppsala Akademiförvaltning.

Stockholm juni 2023

Projektområdet för Norra Sunnersta markerat i rött

1 SAMMANFATTNING:

SAMMANFATTNING	8
Styrande begrepp	8
Vision	9

2 PROCESS:

VISIONSSTYRT ARBETE	12
Syfte, mål och metod	13
Delmoment	13
Visionsarbetet i delsteg	14
NULÄGET	16
Förutsättningar	17
FÖP Södra Staden	18
Sunnerstas historia	20
Djupintervjuer	21
MEDBORGARFORUM	22
Medborgarforum 1	23
Medborgarforum 2	25
Medborgarforum 3	27
VISIONSWORKSHOP	28
Visionsworkshop 1	29
Visionsworkshop 2	31
FÖRSKOLE- OCH SKOLPERSPEKTIV	32
Samtal med förskola och skola	33

3 STADSDELEN NORRA SUNNERSTA:

VISIONEN	36
Visionsformulering	36
Styrande begrepp	36
Analys och tillämpning med visuella exempel	38

4 NÄSTA STEG:

NÄSTA STEG	64
-------------------	----

1

SAMMAN- FATTNING:

SAMMANFATTNING

I samband med arbetet med detaljplanen för Norra Sunnersta, har Uppsala Akademiförvaltning i egenskap av markägare engagerat Uppsala kommun, närboende och intressenter i en delaktighetsprocess. Processen har faciliterats av Strategisk Arkitektur. Delaktighetsprocessen sammanfattas i denna Visionsmanual.

Syftet med delaktighetsprocessen är att i ett tidigt skede fånga upp kunskap och erfarenheter från boende, verksamma, besökare samt framtida intressenter och boende i området. Resultatet av delaktighetsprocessen är framarbetat av boende, Uppsala kommun samt UAF och kommer att användas som en viktig del bland underlag som blir styrande i planläggningen av Norra Sunnersta.

Delaktighetsprocessen i området delades in i två delprocesser. Den ena delen i form av dialog med närboende och intressenter kallades Medborgarforum, den andra i form av Visionsworkshops med Uppsala kommun och Uppsala Akademiförvaltning.

Resultatet från det som kommit fram i Medborgarforum och Visionsworkshop har bearbetats till en vision som bygger på tre styrande begrepp: Respekt, Gemenskap och Samverkan. De styrande begreppen har därefter delats in i olika teman, dessa redovisas i slutet av denna visionsmanual. De styrande begreppens teman är mer detaljerade beskrivningar kring specifika frågor och ställningstaganden som kommit upp i delaktighetsprocessen.

Styrande begrepp

Följande styrande begrepp har arbetats fram:

Respekt

Utvecklingen av Norra Sunnersta görs utifrån den befintliga platsens givna villkor. Dess karaktär i form av nuvarande utformning, bebyggelse och naturområden är centrala utgångspunkter. Med platsens identitet som bas utvecklas en grön stadsdel som kompletterar och berikar närområdet och södra Uppsala, med en ny attraktiv och hållbar boendemiljö.

Gemenskap

Utvecklingen av Norra Sunnersta ska ta sikte på en plats präglad av gemenskap i bred mening, den mellan människor och de platser som gör det möjligt att mötas. Gemenskap som uppstår i mötet med naturen och som omfamnar allt från trivsel och trygghet till boendeformer, parker och gemensamma odlingar. Den inbegriper civilsamhälle och näringsliv liksom friluftsliv och samhällsbygge.

Samverkan

Den visionsstyrda processen är grunden för att utvecklingen av Norra Sunnersta blir lyckad ur flera aspekter. Den säkerställer att många parter kommer till tals, att vi tillsammans hittar fram till lösningar som uppskattas av flertalet och att resultatet blir en attraktiv miljö med höga kvaliteter. Det kräver lyhördhet, nyfikenhet och intresse för att samverka kring stadsdelens utveckling, både nu och framåt.

Vision:

NORRA SUNNERSTA

Här samsas naturen och bebyggelsen
– med invånarnas bästa i fokus

Norra Sunnersta är platsen där du känner dina grannar, tar en tur till de gemensamma odlingarna i parken eller det lokala bageriet. Här är aldrig leken eller friluftslivet långt borta. Du har naturen runt knuten, ett levande grannskap och en småstadsmiljö med trädgårdsstadskaraktär. En trygg och aktiv plats där alla välkomnar varandra. Norra Sunnersta är byggd med respekt för platsens villkor, hämtar inspiration från dess historia och länkar varsamt ihop den med hållbara lösningar.

I Norra Sunnersta samsas naturen och bebyggelsen – med invånarnas bästa i fokus.

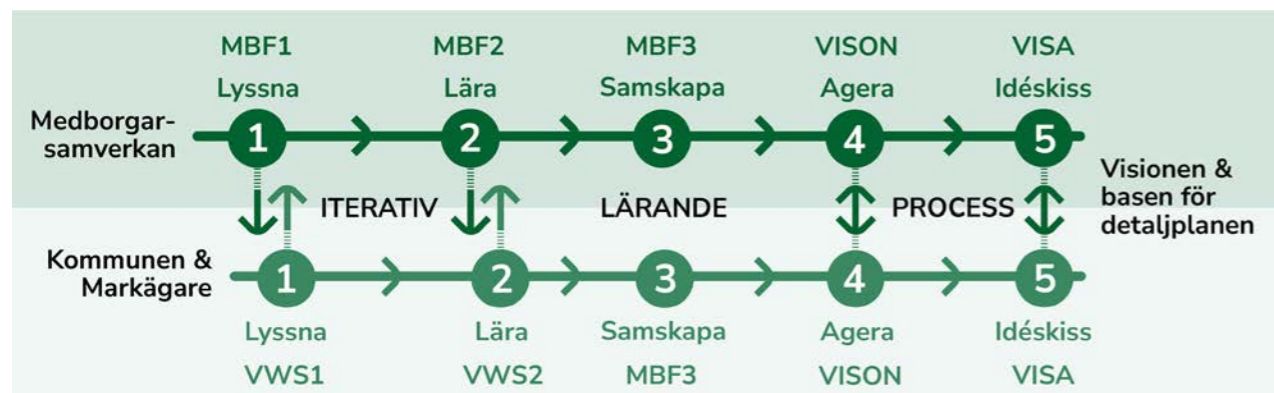


Illustration som visar på visionsprocessens olika skeden och hur det iterativa arbetet hela tiden lyfts in i varje nytt skede.

2

PROCESS:

VISIONSSTYRT ARBETE

Den visionsstyrda stadsutvecklingens roll är att leda, styra och utforma processen samt stadsbyggnadsidé, som ska bidra till att Uppsala kommun, Uppsala Akademiförvaltning, medborgare och intressenter får en gemensam bild av hur stadsdelen ska planeras och formas.

Resultatet av processen blir en beskrivning av hur platsen ska utvecklas till en attraktiv, hållbar och värdeskapande del av Uppsala. Detta görs initialt genom att forma en vision som ska styra innehåll, form och kvaliteter på det som ska planeras och byggas.

Strategisk Arkitekturs roll som processledare är att styra processen så att medborgare, intressenter, utvecklare och kommun aktivt kan medverka och bidra med kunskap till att utveckla stadsdelen.

Visionen har formats i samarbete mellan Uppsala Akademiförvaltning, Uppsala kommun, medborgare och intressenter genom Visionsworkshops och Medborgarforum. De önskemål och behov som kommit fram under processen har sammanställts och utgör utgångspunkten för visionen och på så sätt skapas ett stadsbyggnadsprojekt som är lokalt förankrat.

Syfte, mål & metod

Syfte

Med syfte menas visionsarbetets intentioner och dess åtgärder. Syftet är att genom ett metodiskt arbete skapa en vision och samsyn bland alla parter kring visionen och de styrande begrepp som arbetas fram för områdets framtida utveckling och därmed ge ett stadsbyggnadsprojekt som är lokalt förankrat.

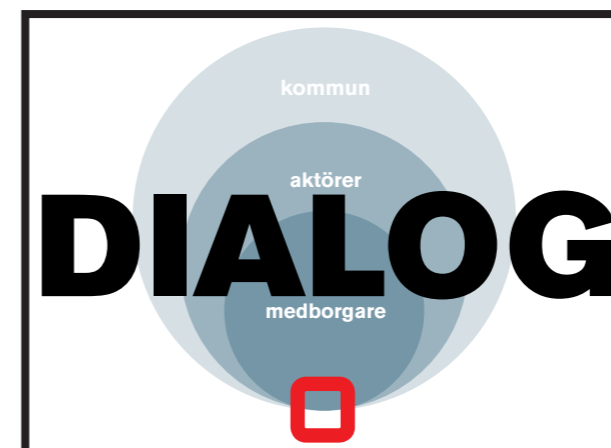
Mål

Med mål menas slutresultatet i visionsprocessen. Visionsarbetets mål är att forma en vision för framtida Norra Sunnersta som ska se till att området utvecklats utifrån platsens villkor, i en samskapande process med lyhördhet mellan inblandade parter.

Med visionsmanualen som bas utvecklas området därefter inom ramen för den kommunala planprocessen och blir vägledande för Norra Sunnerstas framtida fysiska utformning.

Hur vi tar oss dit

En visionsstyrd process innefattar kunskapsinhämtning, bearbetning och samsyn genom workshops, analyser och utredningar som sedan förankras hos alla parter.



De som är inblandade och påverkas av ett stadsutvecklingsprojekt har många gånger helt olika tidsperspektiv och grund för sina tankar och åsikter. Genom att sammanföra de inblandade och lära av varandras perspektiv skapas en gemensam möjlig målbild för ett område. Denna visionsmanual är ett uttryck för detta gemensamma utvecklingsarbete.

Förutsättningar

Visionsarbetet utmynnar i den här visionsmanualen där dialoger, analyser och resultatet från visionsarbetet presenteras. Resultatet innefattar både det arbete som genomförts med Uppsala Akademiförvaltning, i samarbete med Uppsala kommun samt Sunnerstas och närområdets invånare och intressenter. Det genomförda arbetet och visionsmanualen utgör grunden och underlaget till utformning av detaljplan och gestaltungsprogram.

Delmoment

Visionsstyrt arbete

Visionen är ett resultat av arbetet och grundar sig i vad som framkommit i Medborgarforumet och Visionsworkshops.

Projektet utvecklades i en iterativ process där funnen kunskap blev basen för nästa utvecklingssteg - en lärande process där deltagarna genom ett samskapande fattar förankrade beslut ju längre in i arbetet de kommer. I början av processen identifieras behov, möjligheter och utmaningar. Denna kunskap implementerades i nästa steg och utgör grunden till att forma de styrande begreppen som i sin tur utgör visionen. Denna vision skapar därmed ett stadsbyggnadsprojekt som är förankrat hos berörda parter.

Nulägesanalys

En nulägesanalys tas fram i syfte att skapa en tydlig bild av områdets förutsättningar i dagsläget samt utmaningar inför kommande utveckling samt vilka knäckfrågor som kan uppkomma. Ingående delar i nulägesanalysen är stads- och områdesanalys samt en sammanställning av gällande förutsättningar utifrån Uppsala kommuns styrande dokument.

Djupintervjuer

För att tidigt i projektet förstå olika typer av risker, hot eller möjligheter görs djupintervjuer med ett antal personer med olika bakgrund. Detta ger tidigt en förståelse för vilka knäckfrågor som projektet kommer att möta i det fortsatta arbetet.

Delmoment

Medborgarforum (MBF)

Medborgarperspektivet är alltid betydelsefullt inom stadsutveckling. För att fånga upp detta samt skapa engagemang för utvecklingen av Norra Sunnersta har tre Medborgarforum genomförts - en initial digital dialog och två fysiska workshops.

Visionsworkshops (VWS)

Visionsarbetet har bedrivits iterativt med Uppsala Akademiförvaltning och Uppsala kommun genom Visionsworkshops i samband med Medborgarforum. Strategisk Arkitektur har lett workshoparbetet.

Dialog med skola och förskola

En dialog med närliggande skola och förskola har genomförts för att kartlägga hur verksamheterna nyttjar platsen idag. Dialogen är vänd till skolans personal för att förstå hur barnen använder sin närmiljö och om skolorna nyttjar projektområdet. Samtidigt saknas ett direkt återberättat perspektiv från barnen själva och en kartläggning om barnen använder området på sin fritid. Detta kan med fördel utvecklas senare i processen.

Kärnvärden och styrande begrepp

Målsättningen med visionen är att ange riktningen för Norra Sunnersta genom att beskriva det unika samt ge en bild av vad området ska bli. De kärnvärden som har identifierats är nedbrutna i tre styrande begrepp. Dessa sammanfattar tillsammans med de 69 stycken identifierade underliggande teman grunden till visionen för Norra Sunnersta.

De styrande begreppen har som roll att vara styrande för planeringen och gestaltningen av Norra Sunnersta - från detalj till helhet. Detta bildar en röd tråd från vision till utvecklad stadsdel. De visuella exemplen, referensbilderna som visas, ska inte tolkas som slutliga lösningar, utan ge en riktning och inspiration för det kommande utvecklingsarbetet.

Processen framöver

Nästa steg i projektet handlar om att låta visionen bidra till det fortsatta arbetet med utformningen av stadsdelen. Visionsmanualens slutsatser kommer att inkorporeras i innehåll och program och ge form åt stadsdelens framtida utveckling.

Det här dokumentet blir därmed en viktig del i arbetet med detaljplaneförslaget och tillhörande gestaltungsprogram.

Format

Medborgarforum inleddes med en digitala dialog (MBF 1) med 850 deltagare. Därefter genomfördes ytterligare två fysiska Medborgarforum (MBF 2 & 3). De olika Medborgarforumen dokumenterades och lades ut på Uppsala Akademiförvaltningens hemsida (uaf.se).

Parallellt har Visionsworkshops ägt rum där Uppsala kommun och Uppsala Akademiförvaltning har deltagit och arbetat vidare med material som kommit fram under Medborgardialogerna. De olika Medborgarforumen och Visionsworkshopsen har dokumenterats och lagts upp på Uppsala Akademiförvaltningens hemsida (uaf.se) för att hela tiden visa en bredare allmänhet vad som avhandlas i de olika mötestillfällena - allt för en inkluderande och transparent process. De olika träffarna har gett underlaget till att utveckla visionen för Norra Sunnersta.

Iterativt arbete

Samspelet mellan de olika workshopformaten Medborgarforum och Visionsworkshop är viktigt. Arbetet drivs framåt gemensamt i en slags stafett där varje nytt tillfälle tar med sig erfarenheterna från det tidigare mötet. Därför genereras hela tiden ökad kunskap genom att lärandet och erfarenheter från tidigare möten blir basen för nästa steg.

Visionsprocessen för Norra Sunnersta bygger på att kunskap hela tiden utvecklas i en iterativ process, då sker en fördjupad utveckling av vision och teman genom de olika Medborgarforumen och Visionsworkshoparna.

Synpunkter som är helt emot exploatering har dock inte beaktats. I det fall helt nya inspel kommit på senare Medborgarforum som avviker från tidigare framarbetade teman, har detta inte kunnat arbetas in med hänsyn och respekt av tidigare samskapande möten.

NULÄGE

NULÄGESANALYS

Nulägesanalys, platsbesök, djupintervjuer inkl. separat möte med Sunnerstas egnahemsförening

VISIONSWORKSHOP

VWS 1

23 MARS
ÖVERGRIPANDE SYFTEN
Deltagare: Uppsala kommun (UK), Uppsala Akademiförvaltning (UAF) och Strategisk Arkitektur (SA)

VWS 2

27 APRIL
TEMAN OCH VISION
Resultatet från MBF 2 diskuterades och vidareutvecklades.
Deltagare: UAF, UK och SA.

VISIONS-MANUAL

Det samlande dokumentet för utvecklingen av stadsdelens vision - skall vara vägledande i allt fortsatt arbete

UTVECKLING AV OMRÅDET

Arbete med den fysiska utformningen av stadsdelen som svarar upp mot projektets vision

MEDBORGARDIALOG

MBF 1

27 FEBRUARI - 13 MARS
DIGITAL DIALOG
Deltagare: Boende och intressenter i Sunnersta, Ultuna, Gottsunda mm.

MBF 2

12 APRIL
FYSISKT MÖTE
ANALYS OCH VISION
Sex grupper fick tycka till kring vardera olika teman, grupperna presenterade därefter sina slutsatser för de andra deltagarna. Deltagare: Boende och intressenter i närområdet, Uppsala kommun, UAF och SA

MBF 3

10 MAJ
FYSISKT MÖTE
TEMAN OCH VISION
Tio grupper fick lämna kommentarer på sju till åtta teman var samt visions-texten, därefter fick alla grupper tycka till kring alla 78 teman. Deltagare: Boende och intressenter i närområdet, Uppsala kommun och UAF.

NULÄGET



Analysen av nuläget ger oss en tydlig bild av områdets förutsättningar. Det gäller både planeringsförutsättningar, förutsättningar i den fysiska strukturen och hur människor upplever området idag.



Karta över planområdet Norra Sunnersta med närliggande utvecklingsområden i Uppsala, av Strategisk Arkitektur.

Förutsättningar

Del av en större utveckling och översiktsplanen

Uppsala är en växande stad som planerar att växa med ytterligare 135 000 invånare till år 2050. För att uppnå detta planeras tillväxt i främst fyra noder runt centrala Uppsala. En av dessa, Stadsnod Gottsunda-Ultuna, innefattar Norra Sunnersta.

Uppsalapaketet

Uppsalapaketen är ett avtal mellan Staten, Uppsala kommun och Region Uppsala om ett investeringspaket för infrastruktur, bostäder och arbetsplatser. Inom Uppsalapaketen finns målsättningen att tillskapa totalt 33 000 nya bostäder inom Bergsbrunna, Sävja, Gottsunda och Ultuna.

Del av Södra staden

Den fördjupade översiktsplanen för Södra staden sträcker sig till år 2050 och ska bereda plats för upp till 25 000 bostäder och 10 000 nya arbetstillfällen. En full utbyggnad av Södra staden är beroende av en spårutbyggnad på Ostkustbanan, ny pendeltågsstation i Bergsbrunna och ny kollektivtrafikbro över Fyrisån.

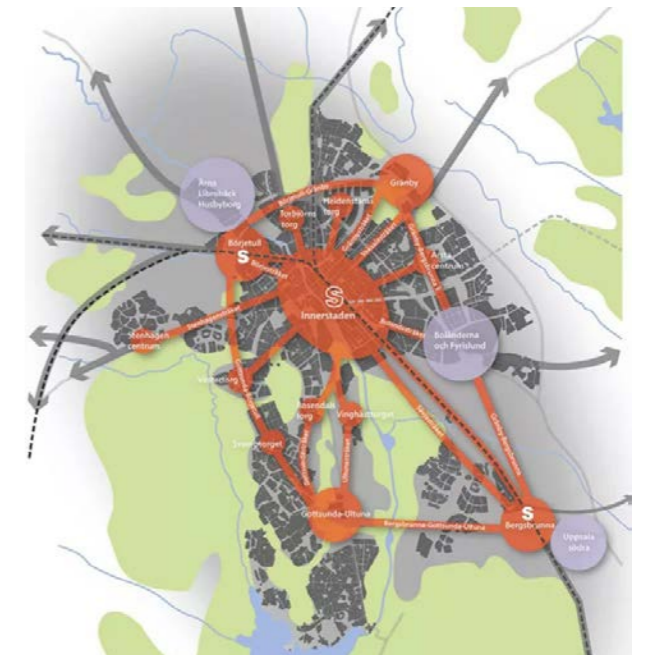
Del av Ultunaprojektet

Inom Södra staden ingår Ultunaprojektet vilket ska tillskapa 6 000 bostäder till 2050. Ultunaprojektet samlar kvarvarande delar av utvecklingen av Södra staden. Södra- och Norra Ultuna, västra Bäcklösa, Sunnerstafältet och Bäcklösadiket samt det aktuella området för Norra Sunnersta är delar som ingår.

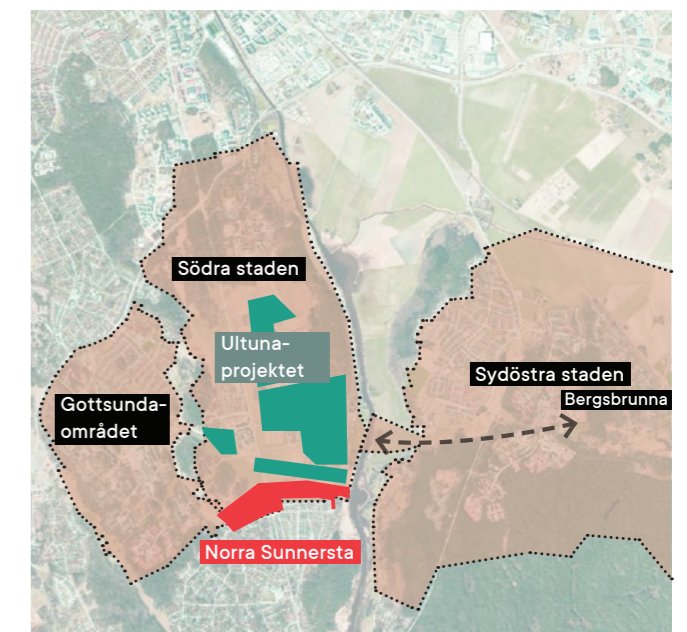
Uppsala kommuns planbesked

Några av Uppsala kommuns riktlinjer för planuppdraget är att en grundskola och tre förskolor ska prövas i området, att den befintliga cykelvägen mellan Sunnersta och Ultuna ska ges planstöd och att Rosenvägen ska ses över för att öka trafiksäkerheten och framkomligheten för gång- och cykeltrafik i området.

Bebyggelsen ska utformas med hänsyn till landskapsbilden, omgivningen och ha en sammanhållen karaktär mot Dag Hammarskjölds väg. Det innebär bland annat att byggnadshöjderna ska anpassas mot villabebyggelsen i Sunnersta. I övrigt ska analyser genomföras om hur byggnadernas innehåll, placering och utformning kan minska klimatpåverkan. En lokaliserings- och lämplighetsprövning ska även göras av exploatering på jordbruksmarken i området.



Noder och stråk i staden, ur Uppsala översiktsplan.



Karta över planområdet Norra Sunnersta och närliggande utvecklingsområden i Uppsala, av Strategisk Arkitektur.

Fördjupad översiktsplan Södra Staden

Kärnvärden Södra staden

I den fördjupande översiktsplanen för Södra staden beskrivs områdets kärnvärden:

Cetralt ligger Dag Hammarskjölds väg och omkringliggande öppna jordbrukslandskap. I öst angränsar området till Åsen och åstråket. I nordväst angränsar planområdet till Bäcklösa Natura 2000-område. I norr och nordost angränsar planområdet till naturliga dagvattenstråket Bäcklösadiket.

Grönområden Södra staden

Natura 2000-område (7)

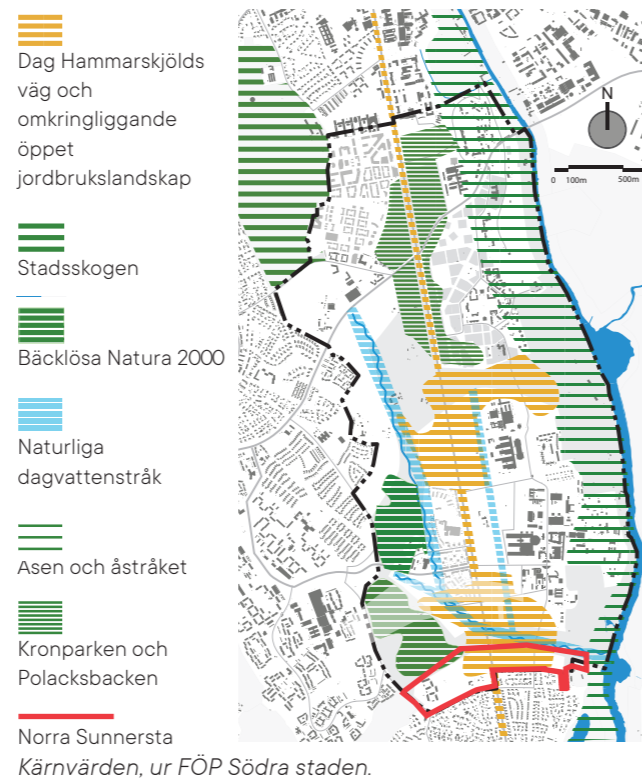
Väster om området finns ett Natura 2000-område där Gula stigen passerar. Området utgörs av ett gammalt torplandskap från 1700- och 1800-talet. Naturen innehåller bl.a. Upplands landskapsinsekt, den artskyddade cinnoberbaggen. Till Natura-2000 området föreslås att en buffertzona om en trädlängd (cirka 30 meter) bör hållas fri från bebyggelse där bebyggelseområdena möter skogsbeståndet.

Sunnerstafältet (9)

Norr om analysområdet finns Sunnerstafältet (9). FÖP:en hänvisar till Översiktplan 2016, där området är markerat med ett grönt stråk/dagvattenstråk.

Det föreslås bli en naturlig mötesplats i stadsnoden med rekreativa ytor för lek och idrott och en del av utemiljön för skolor och förskolor. Våtmarken invid Fyrisån kan utvecklas med rekreativa kvaliteter. Detta skulle kunna förstärka Fyrisåns värde för bl.a. häckande och rastande fågel.

Odlingslandskapet kan tillgängliggöras med promenadstråk med information om pågående verksamheter. Området kommer att genomkorsas av gång- och cykelvägar och eventuellt ett kollektivtrafikstråk längs den gamla banvallen.



Bäcklösabäcken (14 och 9)

Bäcklösabäcken som avrinningsstråk för Södra staden. Ett sammanhängande stråk med dagvattenhantering, naturmiljöer och parker.

Stråket ska öka säkerheten mot översvämningar, sänka hastigheten på vattnet och bidra till rening av dagvatten som komplement till lokalt omhändertagande av dagvatten inom kvarters- och gatumark. Vattenspeglar är särskilt intressant vid utvecklingen av Hammarby-Bäcklösa-fältet och Sunnerstafältet. Vid utvecklingen av stråket ska möjligheter att skapa livsmiljöer och spridningsvägar för bland annat groddjur och fåglar tas tillvara.

Ultuna hamn (3)

Ultuna hamn skulle kunna vara en lämplig plats för ett naturrum eller besökscentrum med koppling till områdets natur- och kulturmiljövärden och SLU:s verksamhet.

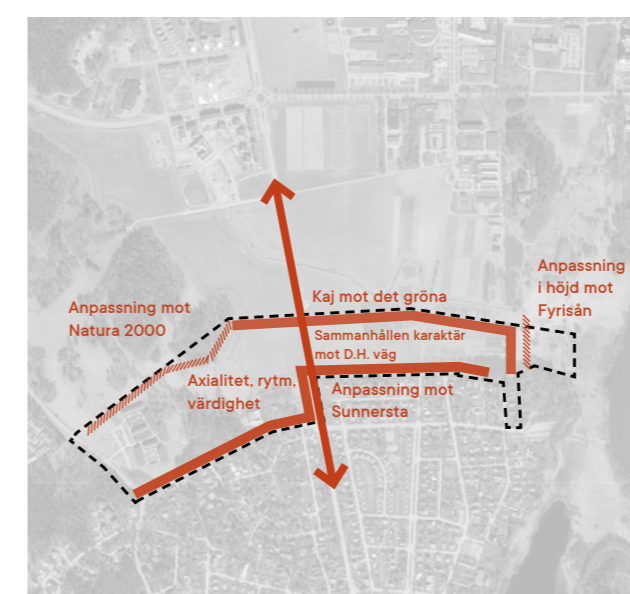


Illustration av ingångsvärden och riktlinjer för utvecklingen. En tolkning av riktlinjer som framgår i FÖP Södra staden och planbeskedet, illustration av Strategisk Arkitektur.

Det som beskrivs specifikt för Norra Sunnersta i FÖP Södra staden

Gällande Riksintressen

Med hänsyn till Riksintressen för kulturmiljövården för Uppsala stad framgår att följande delar bör tas hänsyn till gällande planområdet:

Bebyggelsen utformas med en sammanhållen karaktär mot Dag Hammarskjölds väg, utifrån vägen gestaltungsprogramms ledord rytm, axialitet och värdighet.

Bebyggelsen ska harmoniera med bebyggelsen i utvecklingsområdet Bäcklösa och på andra sidan Dag Hammarskjölds väg så att vägmiljöns axialitet och symmetri vidmakthålls och förstärks.

Det krävs en anpassning av byggnadshöjd mot villabebyggelsen i Sunnersta och mot Åsen och Fyrisån.

Bebyggelsen bör utformas så att inte hela Ultunaåsen skymms av bebyggelsen sett från Dag Hammarskjölds väg.

Mot Sunnerstafältet

"Kaj mot det gröna" där en byggd miljö vänder framsidan mot en större park med ytor för aktiviteter av olika slag.

Mot Bäcklösa Natura 2000-området

En buffertzona bör hållas fri från bebyggelse.

Sunnerstas historia

Sunnersta har genom åren haft en väldigt aktiv egnahemsförening. Bland deras material återfinns här en beskrivning av Sunnerstas historia som ger inspiration och förståelse för platsen.

Före 1906 dominerades Sunnersta av två gårdar, Stora och Lilla Sunnersta med tillhörande huvudbyggnader, ekonomibyggnader och arbetarbostäder i större byggnader och i torpställen i egendomarnas utkanter. Marken bestod av åker, betesmark och skog.

1906 bildade sju personer från Uppsala ett konsortium för inköp av Stora Sunnersta Herrgård. Avsikten med köpet var att i vinstgivande syfte avstycka tomter för villor och fritidsbebyggelse. År 1909 bildades AB Stora Sunnersta Egna Hem. Därefter har området byggts ut gradvis.

Sunnerstas bostadsutveckling

Utvecklingen av Sunnersta karaktäriseras av tre olika utbyggnadsetapper:

- 1945-1955 byggdes villor på stora tomter 1500-2000 kvm med frukt- och köksträdgårdar.
- 1965-1975 byggdes villor på mindre tomter ca 1000 kvm med i huvudsak prydsträdgårdar.
- 2000-2023 byggdes enfamiljshus på 800 kvm tomter med främst prydsträdgårdar med gräs, blommor, buskar och gator mellan staket och häckar.



Karta från 1960. Den mellersta delen av Sunnersta är fortfarande åkermark.

Intresse för odling

Det har historiskt funnits ett intresse för odling och skötsel av fruktträd, bärbuskar och köksväxter. Egnahemsföreningen hette 1946-1959 Sunnersta egnahems- och fruktodlarförening.

Samhällets innehåll 1955 och 2023

År 1955 fanns i Sunnersta-Granberg:

- 8 speceriaffärer
- 2 restauranger
- 3 kaféer
- 2 bagerier
- 2 bensinstationer
- 1 poststation
- 1 skola, 1 distriktsköterska
- 2 båtbyggare
- 4 trädgårdsmästare
- ett 15-tal småföretag och hantverkare
- 1 fotbollsplan
- Liljekonvaljholmens dansbanor (fortsatt aktiv)
- Fritidsanläggning Alnäs vid Ekoln (fortsatt aktiv)
- Granebergsparkens teaterlada

År 2023 finns:

- 1 livsmedelsbutik
- 1 mindre restaurang
- några mindre butiker
- 1 skola
- många förskolor
- 1 kafé (deltidsöppet vid Sunnerstabacken)
- 2 fotbollsplaner (1 grus- och 1 gräsplan)
- 2 kyrkor (Sunnersta kyrka och Flottsundakyrkan)



Karta från 2023. Sunnersta har växt genom åren på områden som tidigare varit bl.a. åkermark.

Djupintervjuer

Vid djupintervjuerna har olika representativa aktörer bjudits in att i ett tidigt skede delta och kunna identifiera generella knäckfrågor. Syftet med djupintervjuerna har varit att lyssna och förstå behoven som finns inför kommande utveckling av Norra Sunnersta, både avseende de kvaliteter som uppskattas inom området idag och vad intervjupersonerna tyckt är viktigt att tänka på i den kommande utvecklingsprocessen. Målet har varit att deltagarna fått möjlighet att i ett första steg av en serie tillfällen, påverka och därmed bli en aktiv medskapare till processen framöver.

Deltagarna har varit från: Vårda Uppsala, en boende med förflutet på SLU, Uppsala kommun genom stadsbyggnadskontoret, Uppsala Akademiförvaltning, Fritidsverksamhet Bäcklösa Gottsunda samt ett längre samtal med Sunnersta Egnahemsförening.

Följande är en summering av de frågor som framkommit av djupintervjuerna:

Höga upplevelse- och rekreationsvärden vid Fyrisån och Gula stigen

Området angränsar till höga upplevelse- och rekreationsvärden. Området används på olika sätt: Flera motionerar, promenerar eller cyklar förbi. Främst används stråket vid Fyrisån men även Gula stigen och gångstråket norr om Sunnersta. Platsen bör därför utvecklas med hänsyn till att bevara och stärka den öst-västliga kopplingen mellan Fyrisån och Bäcklösa Natura 2000-området.

Befintliga kopplingar att värna och stärka

Flera befintliga kopplingar pekades ut som viktiga att värna om i den fortsatta processen. Förslaget behöver ta hänsyn till dessa kopplingar och hur de kan stärkas: Dag Hammarskjölds väg, gamla spårvagnssträckan, det äldre stråket längs Fyrisån samt det öst-västliga gångstråket norr om Sunnersta.

Utvecklingen som motor till att skapa gemensamma mötesplatser för fler grupper

Det finns stor potential att skapa höga rekreationsvärden vid Sunnerstafältet. Därför är det viktigt att ta med sig vidare i projektet hur nya målpunkter kan skapas/möjliggöras för idrott och lek. Detta kan vara en del av att bryta segregationen mellan olika områden och skapa sociala kopplingar.

Transparens och delaktighet

Det gavs uttryck för att Uppsala kommun har en bristande vision för utvecklingen av Uppsala som helhet. Det har därför funnits behov av att i den fortsatta processen förklara hur planprocessen fungerar. Det är har varit viktigt att lyfta att visionsprocessen är samskapande och att detta är en unik process där boende vara med tidigt och påverka hur projektet utvecklas.

Höga naturvärden vid Årike Fyris naturreservat och Bäcklösa Natura 2000-området

Flera har lyft att projektet kan påverka känsliga naturvärden som: Riksintresse för naturvärden Årike Fyris, Uppsalaåsen samt cinnoberbaggen. Det behöver därför tas fram en naturvärdesinventering i den fortsatta planprocessen. Flera har lyft att det finns ett motstånd mot att jordbruksmarken tas i anspråk. Det har även funnits ett motstånd mot att skogsområdet i väster tas i anspråk.

Grundvattenproblematiken

Det framgick oro kring hur områdets utveckling kan påverka grundvattnet. Grundvattenproblematiken behöver därför beaktas i den kommande planprocessen.

Del av området berörs av Riksintresse för kulturmiljövården

Det har framgått att del av området ingår i riksintresset för kultur- och miljövården för Uppsala kommun. Det är därför viktigt att ha ett tydligt förhållningssätt till Dag Hammarskjölds väg och utgå ifrån dess gestaltungsprinciper. Den nya bebyggelse måste även möta det öppna landskapet på ett medvetet sätt.

Täthet

I djupintervjuerna gav flera uttryck för att det var svårt att förstå vad 800 bostäder innebar på platsen. Det är viktigt med anpassning av bebyggelse och landskap som ger ett lugnt möte mot Sunnersta.

MEDBORGARFORUM

Som en viktig del i den Visionsstyrda stadsutvecklingen av Norra Sunnersta har medborgarna engagerats i så kallade Medborgarforum. Vid tre tillfällen har deltagarna genom digital dialog, föreläsningar och workshops fördjupat och delat med sig av sina kunskaper samt bidragit med idéer på hur den fortsatta utvecklingen kan ske.



Karta från den digitala dialogen (MBF1) som visar på de platser som respondenterna uppskattar mest.

Sammanfattning Medborgarforum 1 - digital dialog

Syfte och bakgrund

Medborgarforum 1, genomfördes som en digital dialog mellan den 27 februari – 13 mars 2023 inom ramen för den visionsstyrda stadsutvecklingsprocessen för Norra Sunnersta.

Cirka 7450 boende i närområde till Norra Sunnersta, i Sunnersta, Ultuna, Gottsunda och Bäcklösa, fick en inbjudan till den digitala dialogen via vykort. Därutöver synliggjorde Uppsala Akademiförvaltning dialogen via sin hemsida och sociala medier.

Totalt deltog 850 personer, de flesta från Sunnersta. Marginellt fler kvinnor än män deltog, flera åldersgrupper deltog med högst representation bland 50-59 åringar. Personer under 18 år bjöds inte in.

För de som inte kunde delta i Medborgarforum 1 har sammanställningen i sin helhet funnits publicerad på Uppsala Akademiförvaltningens hemsida www.uaf.se.

Iterativt arbete

Samspelet mellan de olika workshopformaten Medborgarforum och Visionsworkshop är viktigt. Arbetet drivs framåt gemensamt i en slags stafett där varje nytt tillfälle tar med sig erfarenheterna från det tidigare mötet. Därför genereras hela tiden ökad kunskap genom att lärandet och erfarenheter från tidigare möten blir basen för nästa steg.

Enkätverktyget

Vi har använt oss av enkätverktyget Maptionnaire för utformning och genomförande av den digitala dialogen. Styrkan i verktyget är att det är utformat för att underlätta för medborgarna att svara på frågor kopplade till en karta där de själva får rita och placera sina svar på kartan.

Kort sammanställning av MBF1

De flesta passerar området och vistas i naturen här.

Dessa individer är vanligtvis här varje dag eller flera gånger i veckan, ofta tillbringar de tid i naturen eller tar promenader. Det är även vanligt att folk passerar området i sin vardag, antingen med bil, kollektivtrafik eller cykel. Vissa rastar sin hund här.

Naturen och landskapet lyfts av många som de främsta kvaliteterna. Kvaliteter som uppskattas mest inkluderar naturen, det öppna landskapet, skogen, våtmarkerna och jordbruksmarken.

Skogsområdet och det östra området är särskilt populära. Dessa inkluderar skogsområdet i västra delen och det östra området från cykelvägen till Fyrisån, vilka

har flest favoritmarkeringar. Andra favoritområden är Gula stigen, hagarna, jordbrukslandskapet samt platser längs Fyrisån.

Västra området. Här lyfter deltagarna fram hästhagarna, gula stigen (dessa ligger intill men är utanför projektområdet) och den vackra naturen. Skogsområdet i västra området uppskattas för dess fågelliv och fina naturskog. Inom det närliggande studentområdet finns en pulkabacke, och odlingslandskapets öppenhet samt djurlivet framhävs.

Östra området. Cykelstråket i förlängning av Åkervägen uppskattas. Här finns också sädesfälten där det förekommer rådjur och räv. Förlängningen av Konvaljgränd beskrivs som en artrik miljö med fågelsång och svalka under varma dagar. Längs Linnéstigen finns ett rikt fågelliv, en trevlig cykelväg och det är lugnt och vackert nära vattnet.

Hastigheten på Dag H:s väg, buller och bebyggelsen i närområdet lyfts som brister. Bland dessa brister är bebyggelsen i Bäcklösa, hastigheten och buller från Dag Hammarskjölds väg och Rosenvägen (som anses vara för hög).

Bäcklösa, Dag H:s väg och Rosenvägen upplevs som otrygga platser. Dag Hammarskjölds väg och enstaka platser som studentområdet (det bebyggda området inne i västra planområdet), slutet på Åkervägen och Gottsunda centrum har också valts som otrygga platser.

Många rör sig inom området. Det finns få platser där folk uppehåller sig för längre vistelse men flera rörelsestråk som passerar genom området.

Många önskar sig service, men många lyfter också att det är bra som det är. De flesta önskar sig service i området, samt tillgänglighet till våtmarker och bättre kollektivtrafik. Utomhusaktiviteter, som utegym, hundrastplatser och idrott, ses som intressanta, men även kommersiell service i form av café och bar, mindre trafik och en bullervall. Det framgår också att många inte önskar sig någon/eller en mindre utveckling än planerad.

Befintliga stråk kan stärkas. Flera vill se nya/stärkta kopplingar för cykel längs Rosenvägen, fotgängare längs stigen på norra sidan av östra delen mot fälten och bil längs Dag Hammarskjölds väg, vilket indikerar att befintliga stråk kan stärkas.

Fritextssvar sammanfattade. Begränsa byggandet och behåll områdets karaktär, Bevara åker- och naturmark, Bättre kommunikationer och Service och handel.



Sammanfattning Medborgarforum 2 - fysisk dialog

Syfte och bakgrund

Syftet med den genomförda fysiska dialogen har varit att fördjupa kunskapen om området ytterligare: att lyssna in närboende och intressenter för att förstå hur de ser på området idag och hur de ser att en utvecklingen kan ske. Med resultatet från den digitala dialogen i bagaget gavs möjligheten till att ännu mer initierat lyssna in vilka utmaningar, möjligheter och behov som finns i området.

Medborgarforum 2 genomfördes kvällen den 12 april 2023 i Sunnersta församlingshems lokaler. 46 personer närvarade, dessa bestod främst av invånare i närområdet, men även andra intressenter. Av deltagarna var nio personer representanter från Uppsala kommun, Uppsala Akademiförvaltning samt processledare från Strategisk Arkitektur.

För de som inte kunnat delta i Medborgarforum 2 har sammanställningen i sin helhet funnits publicerad på Uppsala Akademiförvaltningens hemsida www.uaf.se.

Fysisk dialog

Vi har använt oss av metoden fysisk workshop. Styrkan med en fysisk träff är att det underlättar att hämta in kvalitativa synpunkter och skapa en lärande process. Deltagarna får diskutera med varandra och höra vad andra tycker vilket ger större förståelse och bygger relationer inför den fortsatta processen. Mötet inleddes med en kort introduktion av Strategisk Arkitektur och Uppsala Akademiförvaltning följt av en representant från Uppsala kommun som berättade om planprocessen och bakgrunden till utvecklingen av Norra Sunnersta. Sedan återgav Strategisk Arkitektur vad som framkommit i Nulägesanalysen, Djupintervjuerna, den tidigare genomförda Digitala dialogen och Visionsworkshopen följt av en inspirationsföreläsning om stadsbyggnad.

Övningsupplägg

Upplägget för kvällen var att deltagarna genomförde en övning indelade i sex grupper om 4-6 personer, där de först fick diskutera i grupp och sedan presentera för varandra. Sex teman diskuterades i grupperna: 1. Bebyggelse, 2. Den levande gatan, 3. Mötesplatser, 4. Rekreation och friluftsliv, 5. Trafik och bilar, 6. Parker, torg och bostadsgårdar.

Varje grupp tilldelades ett antal bilder som tillhörande temat. Övningen byggde på att deltagarna använde bild och text för att kommunicera tankar och idéer om vilka kvaliteter de ville skulle förstärkas gällande temat eller lyftas in i området i framtiden, med utgångspunkt i temat.

När grupperna presenterade vad de kommit fram till spelades samtalen in och två personer i projektgruppen från Strategisk Arkitektur förde anteckningar.

Resultat

Nedan följer en kort sammanfattning av de teman som grupperna presenterade under workshopen.

Skala på bebyggelse. Gruppen vill se en blandning av låga och höga hus, med låga hus nära befintlig bebyggelse och höga hus i norra kanten. Solläget är viktigt för att undvika skuggning. En annan grupp föreslog att högre hus kan placeras mot det högre liggande skogsområdet, där bebyggelsen tar stöd av höjden bakom sig och med framsidan mot Dag Hammarskjölds väg. Här kan man placera trevåningshus. Skolor och förskolor bör vara låg bebyggelse och småskaliga, och passa in i områdets karaktär. En annan grupp vill ha bostadsnära parkering, inga stora mobilitetshus.

Äldre karaktär på husen. Gruppen vill gärna se hus som är enhetliga och förslagsvis med en karaktär från 1890-1940-talet. Harmoni efterfrågas, exempel som Bäcklösa och Rosendal bör undvikas där olika arkitekter och fasader skapar en spretig känsla.

Bostäder för alla. Gruppen föreslog bostäder för personer med funktionsnedsättning och äldre, med fokus på universell design. De nämner att det finns ett stort behov av LSS-boenden i området. En annan grupp föreslog låg bebyggelse anpassad för äldre och studenter, med möjlighet för högre bebyggelse norrut. Gruppen diskuterade även hur innergårdar och sammanbyggda byggnader kan skapa utrymme för barn att leka och träna cykling, inlines och skateboard. En grupp talade om olika typer av bostäder, såsom villor, seniorboende och förskolor som kan placeras på åkermarken. Seniorboendet skulle kunna ha odlingslotter. De betonade vikten av att erbjuda olika boendialternativ för att möta olika behov i området.

Foton från Medborgarforum 2.

Sammanfattning Medborgarforum 2 - fysisk dialog

Både bebyggelse och grönstruktur. Gruppen betonade vikten av att blanda bebyggelse och grönstruktur.

Ingen skola ner mot Fyrisån. Gruppen betonade att området nära Fyrisån, med tidvis öppen vattenyta, inte borde användas för skola, förskola eller daghem.

Energikällor. Gruppen lyfte frågan om vilka typer av energikällor som skulle användas för att värma de nya byggnaderna och hur detta skulle påverka miljön. De föreslog alternativ såsom solvärme och bergvärme.

Bevara höga naturvärden. Gruppen ville bevara två grönområden med höga naturvärden, vilket stämmer överens med heatmapen som tidigare gjorts över områdets attraktiva delar från sammanställningen av Medborgarforum 1. En annan grupp ansåg att grönområden behövs, det finns inte tillräckliga argument för att inte bevara dem. De vill inte röra områden som är helt röda på heatmapen. Gruppen vill inte att den gula stigen återigen flyttas, eftersom den är välbesökt och mycket omtyckt.

Hållbarhet mer konkret. Gruppen vill ha en tydligare beskrivning av vad som menas med hållbarhet. De betonar trädens betydelse för temperaturen och livsmiljön, särskilt vid värmeböljor, och att träden behövs för att sänka temperaturen lokalt.

Välkomnande entré mot Sunnersta med trädallé. Längs Dag Hammarskjölds väg vill gruppen ha en allé med träd och lagom höga hus intill.

Bevara och framhäv våtmarksområdet. Gruppen vill bevara och framhäva området vid ån, som de anser vara lämpligt att bevara och där naturen kan framhävas genom att förädla områdets karaktärer. En annan grupp uppskattade naturen i området, särskilt den öppna vattenytan vid ån och befintliga skogsområdet. Om det i framtiden rör sig fler människor i området kommer naturmarken bli mer slitna.

Åkermark, odling och matpark. Gruppen ville använda områdets goda åkermark för odling, för att skapa skogsträdgårdar, matparker eller odlingslotter. Detta kan bidra till att skapa promenadstråk och sociala

mötesplatser för både barn och äldre. Hassel, bärbuskar och fruktträd lyftes som exempel på vegetation.

Mötesplatser i form av torg och ett odlingsstråk mellan nytt och befintligt. Gruppen föreslog ett nytt odlingsstråk. Detta skulle bidra till en större känsla av gemenskap och sammanhållning i området. Gruppen menade att odling skapar många möten och är viktigt socialt för både barn och äldre. Ett torg föreslogs mellan i anslutning till det befintliga området. För ett levande torg diskuterade en annan grupp innehåll såsom viltslakteri, lokalproducerad pilsner och food trucks. En annan grupp föreslog olika typer av service, såsom caféer, pubar, bagerier och småbutiker.

Kluster av aktiviteter nere vid Fyrisån. Gruppen önskade bryggor, kanotplatser och andra aktiviteter vid Fyrisån som kan leda upp till Liljekonvaljholmen. En annan grupp diskuterade möjligheter att utnyttja Liljekonvaljeholmen för alla åldrar med dans, minigolfbana, teater och sommarverksamhet. Att bygga på lekfullhet, gärna i samarbete med annan kulturverksamhet.

Skolan används även kvällstid. Gruppen föreslog att skolan skulle kunna blandas med äldreboende, friluftaktivitet och andra aktiviteter, t.ex. matvarubutik och klätterväggar för att skapa en trygg plats även utanför skoltid.

Egen angöring från Dag Hammarskjölds väg. Gruppen föreslog att norra Sunnersta bör ha egen angöring från Dag Hammarskjölds väg för både byggtrafik och kommande boendetrafik. En annan grupp önskade så lite biltrafik inne i området som möjligt, enbart angöring.

Ett fint cykelstråk. Gruppen föreslog att satsa på att göra ett fint cykelstråk längs Dag Hammarskjölds väg.

Skidspår. Gruppen föreslog längdskidspår längs Fyrisån, med hänsyn till djurliv. Det pistas redan vid Sunnerstabacken och skulle gå att förlänga spåret.

Sammanfattning Medborgarforum 3 - fysisk dialog

Syfte och bakgrund

Syftet med den genomförda fysiska dialogen har varit att fördjupa kunskapen om området ytterligare: att lyssna in närboende och intressenter för att förstå hur de ser på området idag och hur platsen kan bidra till området i framtiden. Med resultatet från den digitala dialogen i bagaget gavs möjligheten till att ännu mer initierat lyssna in vilka utmaningar, möjligheter och behov som finns i området.

Medborgarforum 3 genomfördes kvällen den 10 maj 2023 i Sunnersta församlingshems lokaler. 51 personer närvarade, dessa bestod främst av invånare inom närområdet, men även andra intressenter, av dess var det totalt åtta representater från Uppsala kommun, Uppsala Akademiförvaltning samt processledare från Strategisk Arkitektur.

För de som inte kunnat delta i Medborgarforum 3 finns sammanställningen i denna Visionsmanual som finns publicerad på Uppsala Akademiförvaltningens hemsida www.uaf.se.

Övningsupplägg

Upplägget för kvällen bestod i att deltagarna genomförde en övning indelade i tio grupper om 4-6 personer, där varje grupp fick 7-8 teman att kommentera av det resultat som sammanstälts från Medborgarforum 2. Alla punkter placerades därefter på stafflier så att deltagarna kunde kommentera och ta del av kommentarerna till alla teman. Workshopen bestod i att bearbeta, finslipa och tycka till kring dem.

Resultat

Resultatet bearbetades, sammanfattades och redovisas i slutet av detta dokument. Det är dessa teman som kommer vara ledande i stadsbyggnadsvisionen för Norra Sunnersta.

Då Visionsprocessen för Norra Sunnersta bygger på att kunskap hela tiden utvecklas i en iterativ process, sker en fördjupad utveckling av vision och teman genom de olika Medborgarforumen och Visionsworkshoparna. I det fall helt nya inspel kommit på det sista Medborgarforumet som avviker från tidigare framarbetade teman, har detta inte kunnat arbetats in med hänsyn och respekt av tidigare samskapande möten.



Foton från Medborgarforum 3.

VISIONS- WORKSHOPS

Stommen i visionsstyrd stadsutveckling är delaktighetsprocessen och dess iterativa arbete med att kontinuerligt utvärdera och inarbeta resultat från Medborgarforum och Visionsworkshops.

Under de två genomförda Visionsworkshoparna har vi fått möjligheten att få en ökad samsyn kring vilka uppgifter och utmaningar som vi står inför.

Samtidigt har vi här kontinuerligt kunnat vidareutveckla och verifiera arbetet med visionen, både internt i projektgruppen, och gentemot det som uppkommit från genomförda Medborgarforum.

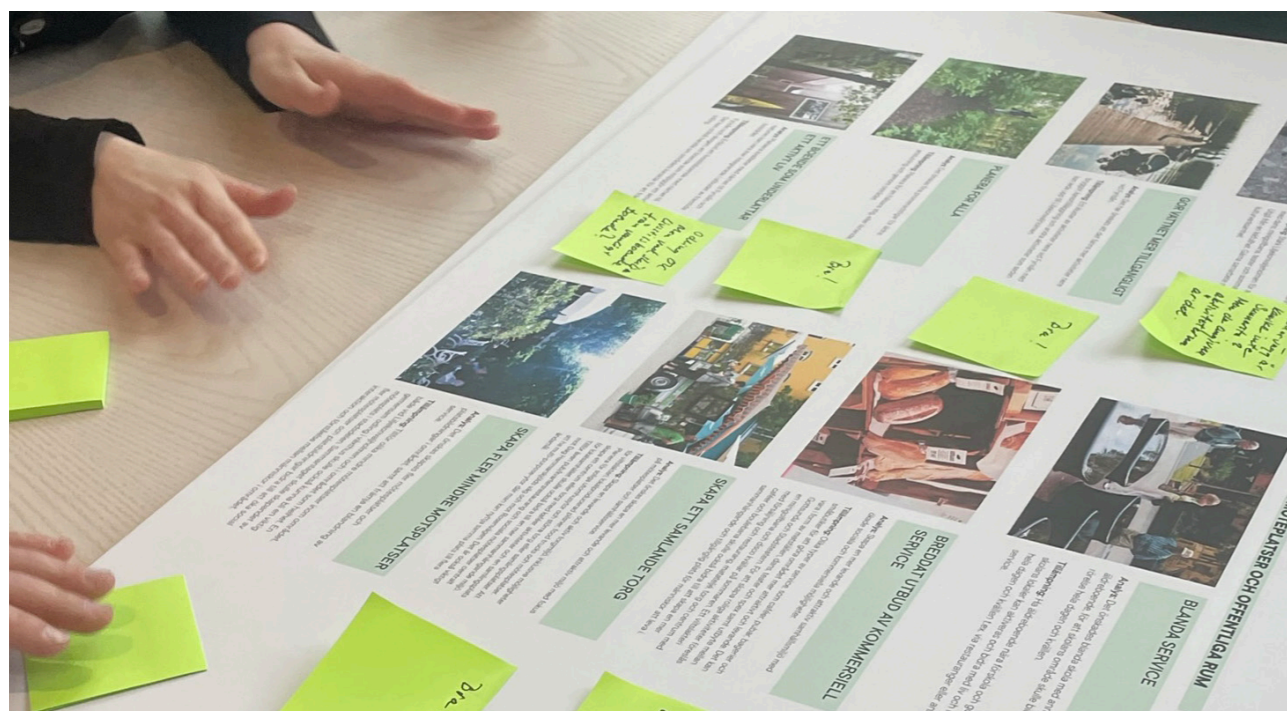


Foto från Visionsworkshop 1.

Sammanfattning Visionsworkshop 1

Totalt har två Visionsworkshops genomförts. Deltagarna i dessa har varit projektgruppen som består av representanter från Uppsala Akademiförvaltning och tjänstepersoner från Uppsala kommun, som representerar olika förvaltningar och teknikområden samt Strategisk Arkitektur som processledare. Samtalen och övningarna som utförts har handlat om att utveckla och komma överens om visionen samt nyckelfrågor tillsammans. Material från Medborgarforum samt tidigare utförd analys- och utredningsarbete och djupintervjuer har varit värdefull input och bildat utgångspunkten för arbetet.

Sammanfattning av Visionsworkshop 1

I den första Visionsworkshopen deltog nio personer från Uppsala Akademiförvaltning, Uppsala kommun och processledare från Strategisk Arkitektur. Under mötet gick gruppen igenom nuläget för omgivande detaljplaner, planområdets förutsättningar och riktlinjer för kvarterets utformning.

Under Visionsworkshopen formulerades sex övergripande syften med planen.

För att ha en hög transparens i visionsarbetet har sammanställningen av Visionsworkshop 1 publicerats på Uppsala Akademiförvaltnings hemsida www.uaf.se.

Iterativt arbete

Samspelet mellan de olika workshopformaten Medborgarforum och Visionsworkshop är viktigt. Arbetet drivs framåt gemensamt i en slags stafett där varje nytt tillfälle tar med sig erfarenheterna från det tidigare mötet. Därför genereras hela tiden ökad kunskap genom att lärandet och erfarenheter från tidigare möten blir basen för nästa steg.

Kort sammanställning av MBF1

Skala och bebyggelse

Det är två områden med olika karaktär.

Lägre bebyggelse i östra området och högre bebyggelse i västra området är en rimlig utgångspunkt pga. olika topografiska förhållanden med större variation i västra delen.

Viktigt att behålla områdets karaktär, grönska och låg bebyggelse.

Lågt och tätt i form av samnyttjande i gårdar för att ta tillvara på Sunnerstas karaktär. Radhus är effektivt då det skapar förutsättningar för täthet, låg skala och grönska.

Skapa en mjuk övergång mellan befintligt och nytt.

Ett boende anpassat för platsens kvaliteter som naturnära och möjlighet till att odla nära hemmet.

Social och ekologisk hållbarhet

Olika boendeformer för flera skeden i livet.

Barnperspektivet är viktigt för att skapa en stadsdel som passar för alla.

Hyresrätter kan byggas med god kvalitet.

Dialog. Viktigt med fortsatt bred medborgardialog.

Klimatneutralitet är en ambition.

Mark- och grundvattenfrågor i östra området.

Mötesplatser och platsbildningar

Integration kan skapas via platsbildningar.

Stadsdelspark. Det finns en önskan om att skapa en stadsdelspark – hur löses denna. Idag saknas det grönområden och parker i delar av området.

Låna av landskapet. Den gröna kajen mot Bäcklösadiket – låna av landskapsrummet norrut och skapa en kaj mot det gröna i form av bryggor.

Gemensamma gårdar för odling.

Kommersiellt utbud efterfrågas i form av pub/kvarterst restaurang och sociala mötesplatser centralt mot Dag Hammarskjölds väg men även mot Rosenvägen.

Lekplatser i olika utformning och för olika målgrupper.

Multipurpose-ytor för bättre samnyttjande.

Placemaking tidigt för att levandegöra området. Arrangera lokal odlingsmarknad och aktivitetsmiljöer för att locka folk att besöka området.

Mötesplatser och lekplatser kan skapas i skogen för alla åldrar.

Sammanfattning Visionsworkshop 1

Projektorganisation och process

Samarbete mellan kommunen UAF och andra organisationer behövs för att skapa en gemensam vision och tillgodose behoven i stadsdelen.

Kopplingar och stråk

Skapa portar ut till naturen och omgivningen. Attraktiva öppningar till stråk och naturområden, utöka å-rummet med spänger.

Trädallé längs Dag Hammarskjölds väg.

Frizoner för en grön levande gata.

Skapa ett djup i stadsbilden. Skapa djup i en boendestruktur, inte bara fasad och gata, med mötesplatser under tak som fungerar under höst och vinter.

Barriärer. Ta hänsyn till barriärer som behöver överbyggas vid Rosenvägen och D.H. väg.

Synliggör kollektivtrafiken och stärk cykelstråken.

Gröna ytor är avgörande för en attraktiv stadsdel.

Frukträd som gatuträd knyter an till tidigare odling och kan skapa/stärka området identitet samt några få urbana verksamheter föreslås.

Mobilitet och trafik

Mindre mobilitetsanläggningar.

Trafik och hastighet är viktigt att tänka på för att skapa en trygg och säker stadsdel genom t.ex. bilfria zoner och prioritering av fotgängare och cyklisterna.

Mer cykel. Skapa en mer hållbar och levande stad med mindre biltrafik och fler cyklisterna.



Foton från Visionsworkshop 1.

Sammanfattning Visionsworkshop 2

I den andra Visionsworkshopen deltog tio personer som representerade Uppsala kommun, Uppsala Akademiförvaltning och processledare från Strategisk Arkitektur. Från Uppsala kommun deltog både projektgrupp samt inbjudna tjänstepersoner från kommunen, som representerar olika förvaltningar och teknikområden.

Deltagarna delades in i tre grupper som fick titta på de teman som tagits fram efter Medborgarforum 2. Sammanlagt hade 78 teman tagits fram som delades in i 10 planscher. Varje grupp fick därefter granska 3-4 planscher var. I textform kommenterade grupperna de olika punkterna och presenterade sedan vad de kommit fram till för varandra. Kommentarer rörde främst formuleringar och val av bild. Presentationerna spelades in för att senare kunna vara till hjälp att förstå kommentarerna.

Sammanfattning av Visionsworkshop 2

Planscher som grupperna fått kommentera och diskutera justerades efter gruppernas olika önskemål. Bilder reviderades och texter formulerades om. Alla teman fördes tydligare samman under de tre styrande begreppen: Respekt, Gemenskap och Samverkan. Detta kom att utgöra underlaget för Medborgarforum 3 där inbjudna boende fick lämna ytterligare synpunkter på alla framtagna teman.

Visionsworkshop 2 handlade om att bearbeta alla teman, finslipa och tycka till kring dem. Därför redovisas denna övning kortfattat för att istället hänvisa till slutresultatet längre ned i dokumentet.

Resultat

Resultatet bearbetades, sammanfattades och blev underlag för Medborgarforum 3. Sammanställningen från Visionsworkshop 2 finns (bearbetat efter Medborgarforum 3) i denna Visionsmanual som finns publicerad på Uppsala Akademiförvaltnings hemsida www.uaf.se.



Foton från Visionsworkshop 2.

FÖRSKOLE- OCH SKOLPERSPEKTIV

En dialog med närliggande förskola och skola har genomförts. Syftet har varit att kartlägga om och hur befintliga skolor i Sunnersta använder platser inom utvecklingsområdet. Ett frågeformulär har skickats ut till respektive rektor som har återkopplat skriftligen och via telefonsamtal. Inkomna svar redovisas på följande sida. Med denna kunskap går det bättre att förstå hur skolorna, och i förlängningen barnen som går där, kan komma att påverkas av projektet. Kartläggning av hur barnen använder platsen på sin fritid saknas i detta underlag. Barnens egna syn på platsen har inte dokumenterats och detta rekommenderas att utredas i fortsatt planarbete.



Pilfinkens förskola går till den lilla skogen ett par gånger i månaden. Förskolans läge och väg till den lilla skogen i rött.

Samtal med skola och förskola

Pilfinkens Montessoriförskola

Pilfinkens Montessoriförskola (1) besöker endast området i den västra sidan. Förskolan går då till den lilla skogen, i förlängningen av Heimdalsvägen. Området ligger nära förskolan och är därför praktiskt för ett ombyte av miljö. De besöker platsen ett par gånger i månaden.

"När förskolan tar sig till skogen så går de mot det omkullfallna trädet. Barnen har påbörjat en koja där."

I skogen gör barnen lite olika saker som att leka i kojans samt klättra på mindre stenar och trädstammar. Det är flera pedagoger som går runt med barnen, det finns inga givna gränser i skogen och pedagogerna visar runt var barnen får gå och att de ska hålla sig inom synhåll.

Förskolan är där vid olika tillfällen under hela året. De har ofta med sig matsäck. Förskolan väljer att gå till skogen eftersom det är mer kreativt än en given lekplats och ger ett ombyte av miljö.

Vid längre utflykter går förskolan även till större parkområden som Hågadalen eller Gottsundagipen (7).

Barnen kommer bl.a. från Lilla Sunnersta, där det generellt finns många barn som troligen också använder skogsområdet på sin fritid. Några av barnen är från Bäcklösa, andra från Sunnersta och någon från Gottsunda. Barnens föräldrar tar barnen till skolan på olika sätt, genom att gå, cykla, barnvagn och bil. Barnen är mellan 1-5 år.

Lekplatser i närheten är Holmvägen (3) och Svalparken (4). Andra platser förskolan ibland besöker är Sunnerstagropen (5) och Motorikparken (6), men det är en längre promenad. Förskolan tar sig även ner till spången vid Fyrisån. De är sällan vid energiskogen vid gårdet.

Sunnerstaskolan

Sunnerstaskolan (2) har tagit hjälp av lärare som arbetat på skolan i många år samt personal som arbetar på fritidshemmet för att kartlägga hur området används. Enligt dem är detta ett område som skolan aldrig nyttjar för utflykter/undervisning eller liknande och inte heller på eftermiddagarna under fritidstid. Lärarna tror heller inte att eleverna är särskilt mycket inom området på sin fritid.

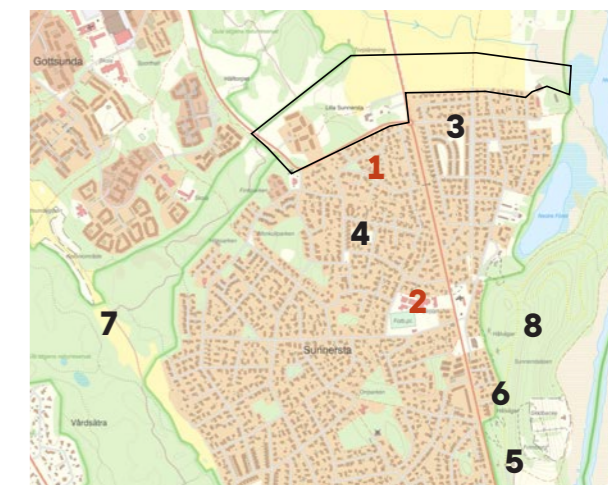
Gångstigen som går i utkanten av bostadsområdet mot Fyrisån används av lärarna både i undervisnings syfte och när de ska gå mot Ultuna men stigen ligger precis utanför det markerade område.

Skolan har elever som är mellan 6 och 11 år, vilket innefattar förskoleklass t.o.m. årskurs 5.

Det finns många andra ytor i Sunnersta som skolan använder, som både är närmare och bättre lämpade av olika anledning. Platser som används för undervisning är Sunnerstagropen (5) eller skogen längs åsen mitt emot skolan. Även Gottsundagipen (7) används av idrotten för t.ex. idrottsdagar. Fritidshemmet går ibland även till de lekplatser som finns närmast skolan. Fritidshemmet går till åsen (8) på fredagseftermiddagar.

Nästa steg

I detaljplaneskedet rekommenderas att fördjupa kunskapen om barnens användning av samt rörelse till och från området. Inom området planeras det för tre förskolor och en skola. De kvaliteter som framgår i en fördjupning kommer vara viktiga att ta hänsyn till i utvecklingen av stadsdelen.



Kartans numrering hänvisar till platser i texten. Svart heldragen linje visar utvecklingsområdet.

1. Pilfinkens Montessoriförskola.
2. Sunnerstaskolan.
3. Lekplats vid Holmvägen.
4. Lekplats vid Svalparken.
5. Sunnerstagropen.
6. Motorikparken.
7. Gottsundagipen.
8. Sunnerstaåsen.

3

STADSDELEN NORRA SUNNERSTA:

STYRANDE BEGREPP

Norra Sunnersta är platsen där du känner dina grannar, tar en tur till de gemensamma odlingarna i parken eller det lokala bageriet. Här är aldrig leken eller friluftslivet långt borta. Du har naturen runt knuten, ett levande grannskap och en småstadsmiljö med trädgårdsstadskaraktär. En trygg och aktiv plats där alla välkomnar varandra. Norra Sunnersta är byggd med respekt för platsens villkor, hämtar inspiration från dess historia och länkar varsamt ihop den med hållbara lösningar.

I Norra Sunnersta samsas naturen och bebyggelsen – med invånarnas bästa i fokus.

Följande styrande begrepp har arbetats fram:

RESPEKT

Utvecklingen av Norra Sunnersta görs utifrån den befintliga platsens givna villkor. Dess karaktär i form av nuvarande utformning, bebyggelse och naturområden är centrala utgångspunkter. Med platsens identitet som bas utvecklas en grön stadsdel som kompletterar och berikar närområdet och södra Uppsala, med en ny attraktiv och hållbar boendemiljö.

GEMENSKAP

Utvecklingen av Norra Sunnersta ska ta sikte på en plats präglad av gemenskap i bred mening, den mellan människor och de platser som gör det möjligt att mötas. Gemenskapen som uppstår i mötet med naturen och som omfamnar allt från trivsel och trygghet till boendeformer, parker och gemensamma odlingar. Den inbegriper civilsamhälle och näringsliv liksom friluftsliv och samhällsbygge.

SAMVERKAN

Den visionsstyrda processen är grunden för att utvecklingen av Norra Sunnersta blir lyckad ur flera aspekter. Den säkerställer att många parter kommer till tals, att vi tillsammans hittar fram till lösningar som uppskattas av flertalet och att resultatet blir en attraktiv miljö med höga kvaliteter. Det kräver lyhördhet, nyfikenhet och intresse för att samverka kring stadsdelens utveckling, både nu och framåt.

De särdrag som är viktiga för riktningen och utvecklingen av stadsdelen är det som kommer prioriteras för att utveckla en attraktiv och väl fungerande stadsdel. Bilderna som visas på kommande sidor illustrerar vardera olika idéer som bör tas vidare in i detaljplanearbetet. Bilderna är från olika områden och inte enbart projektområdet Norra Sunnersta.

NORRA SUNNERSTA

Här samsas naturen och bebyggelsen – med invånarnas bästa i fokus

RESPEKT

- Variation av bebyggelse typer inom området baseras på de olika topografiska förutsättningarna
- Mötet mot befintlig bebyggelse öster om Dag Hammarskjölds väg
- Mötet mot befintlig bebyggelse väster om Dag Hammarskjölds väg
- Placering och skala för skolor och förskolor
- Skala mot Dag Hammarskjölds väg
- En lugn variation
- Tänka framtid med förankring i historia
- Hållbara materialval/ bebyggelse/ anläggning
- Infartsgator till Norra Sunnersta
- Entré till Sunnersta
- Norra Sunnerstas stråk
- Vattnet som ett landskapselement
- Respektera hagmark, strövområden och naturreservatet
- Stor hänsyn till skogen
- Grönska och bebyggelse i samklang
- Bryta vägars barriäreffekt
- Variation i de gröna miljöerna
- Mötet med det öppna landskapet
- Parkeringsstrategi

GEMENSKAP

- En stadsdel för odling
- Se skogen som en lekplats
- Blanda för mer liv
- Social hållbarhet, trivsel och trygghet utomhus
- Ett socialt liv utomhus
- En tryggare plats
- Aktiva frizoner och gröna levande gator
- Samlande gemensamma ytor
- En kvarterspark
- Breddade målgrupper
- Skapa fler mindre mötesplatser
- Trygga och aktiva gator
- En levande gata
- Lek för alla åldrar
- Addera nya aktiviteter
- Hållbarhet på riktigt
- Stärk befintliga cykelstråk
- Skapa en långpark som binder samman det gamla med det nya
- Portar ut i naturen
- Lyft fram våtmarken
- Biologisk mångfald
- Äldreboende
- Ett boende som underlättar kopplingar utåt för ett aktivt liv
- Friluftslivet mitt i byn
- Skapa ett samlande torg

SAMVERKAN

- Planera för alla
- Blandning av bostadstyper
- Undersök om mindre förskolor kan byggas
- Olika verksamheter inom samma yta
- Hållbarhetsarbetet integreras i utvecklingen
- Anpassad utbyggnadstakt
- Säkerställa kvalitet
- Hållbara transportsystem och mobilitet
- Hållbara energisystem
- Kontinuerlig samskapande process
- Ge tillbaka till dagens Sunnersta genom placemaking*
- Cykelstråk och busskörfält på Dag Hammarskjölds väg
- Begränsa biltrafiken i området
- Säkra trafikmiljöer med fokus på barn
- Ultuna som nytt stationsläge
- Nya kollektivtrafikkopplingar
- Lägre hastighetsgräns på Dag Hammarskjölds väg
- Ny cykelväg längs Rosenvägen
- Kommunala hållbarhetsmål
- Säkerställa att visionen är det som byggs
- Följ resultatet från "heatmapen"
- Mobilitetsstrategi
- Etablera stolthet kring stadsdelens mötesplatser
- Breddat utbud av kommersiell service

Utanför detaljplanens ramar:

- Gör vattnet mer tillgängligt
- Undersök om Liljekonvaljholmen kan aktiveras
- Ett nytt skidsspår

Variation av bebyggelse i området som baseras på de olika topografiska förutsättningarna



Analys: Platsen har olika topografiska förutsättningar och bebyggelsetyper som idag skiljer sig åt mellan det västra och det östra området.

Tillämpning: Ta hänsyn till hur platsen ser ut idag. Anpassa hustyper samt karaktärer efter plats. Detta ger möjligheter till en mer varierad bebyggelse inom den nya stadsdelen.

Mötet mot befintlig bebyggelse öster om Dag Hammarskjölds väg



Analys: Det östra området har en karaktär av ett öppet landskap med åkermarken mot norr. Den befintliga bebyggelsen som möter det östra området består av villor i en och två plan.

Tillämpning: Respektera befintlig bebyggelse genom att lämna en grön zon mellan befintlig och ny bebyggelse. Låt den bebyggelse som möter dagens villor ansluta i en skala så att en mjuk övergång sker mellan gammalt och nytt.

Mötet mot befintlig bebyggelse väster om Dag Hammarskjölds väg



Analys: Det västra området är kuperat med en sluttning mot öster. I området finns både flerfamiljshus/studentlägenheter, lagerverksamhet och en fristående villa, skogspartier, betesmarker och plattare, mer låglänta öppna ytor.

Tillämpning: Delar av detta område skulle kunna vara flerfamiljshus blandat med radhusbebyggelse i en skala som ger fattbara övergångar mellan gammalt och nytt. Det är viktigt att ta hänsyn till skalan i mötet med studentbostäderna. Delar av den äldre bebyggelsen förväntas ersättas av ny. Bebyggelsen är generellt i en låg skala med huvudsakligen tre våningar och inredbar vind.

Placering och skala för skolor och förskolor



Analys: I området planeras både en skola och flera förskolor.

Tillämpning: Arbeta med skol- och förskolebyggnader som har en skala och volymfördelning som ansluter till bostadshus som byggs intill, så att dessa större byggnader upplevs mindre påträngande och passar in i områdets karaktär. Skolor och förskolor bör placeras i anslutning till naturområden så att barnen lätt kan nyttja dessa.

Skala mot Dag Hammarskjölds väg



Analys: Dag Hammarskjölds väg, etablerad under 1600-talet, är en närmast spikrak sju kilometer lång väg som sträcker sig in mot slottet och Carolina Rediviva. Dess historiska betydelse kräver ett respektfullt förhållningssätt.

Tillämpning: Dag Hammarskjölds väg utgör entrén in till Sunnersta. Bebyggelsen utformas med en sammanhållen karaktär och i samklang med Sunnersta. Platsen lämpar sig väl för småskalig service genom bra kopplingar för gång, cykel, kollektivtrafik och bil. Ledord för gestaltningen är Rytme, Axialitet och Världighet. Väl omhändertagna bottenvåningar bör utformas längs vägen.

En lugn variation



Analys: Boende efterfrågar en harmonisk bebyggelse, flera nya områden upplevs som spretiga. Inspiration av äldre byggnader och områden, lokala arkitekter (t.ex. Sala backe och Tuna Backar).

Tillämpning: Lugn variation, inspireras av äldre områden med tegel, trä och puts. Utgå från trädgårdsstaden. Mjuka övergångar mellan befintligt och nytt. Integrera grönska. Beakta rörelse och rumslighet mellan gata, gård och byggnad. Utgå från Sunnerstas karaktär.

Tänka framtid med förankring i historia



Analys: Det nya området ska vara förankrat i platsen med utgångspunkt från Sunnersta.

Tillämpning: Utgå från områdets historia och tidigare markanvändning som inspiration för det nya området. Frukträd knyter an till tidigare odling och kan skapa/stärka områdets identitet.

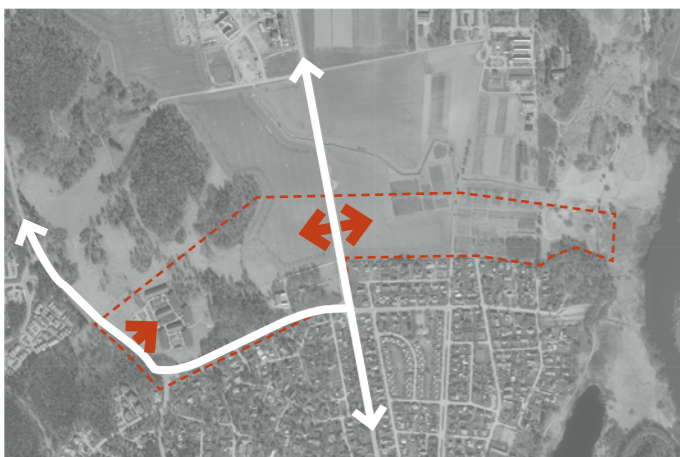
Hållbara materialval/bebyggelse/anläggning



Analys: Hållbarhet som grund för val av material och byggnationsteknik efterfrågas.

Tillämpning: Använda material, process och byggnationsteknik för lång livslängd, cirkulära flöden, låg klimatpåverkan. Pröva nya tekniker och innovation. Planera för trästomme. Bygga utifrån landskapets förutsättningar med minimal påverkan på grundvatten och markförhållanden.

Infartsgator till Norra Sunnersta



Analys: Det är viktigt att Norra Sunnersta inte påverkar de lokala gatorna i Sunnersta med ökad biltrafik.

Tillämpning: Vid byggandet av Norra Sunnersta är det viktigt att det nya området får nya, egna tillfartsgator.

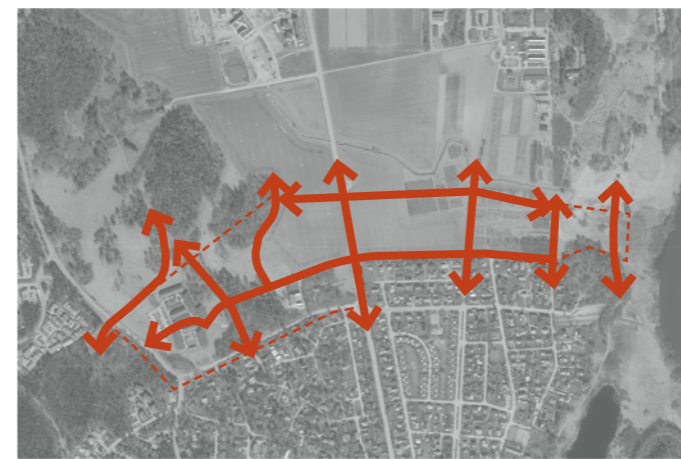
Entré till Sunnersta



Analys: Mötet med Sunnersta via Dag Hammarskjölds väg är anonymt, otydligt och saknar rytm och en tydlig entré. Dagens övergångsställe är för få och övergången är otrygg.

Tillämpning: Anlägg en trädallé längs Dag Hammarskjölds väg och överväg olika typer av kopplingar över vägen. Trädallén bör planteras med stora trädstorlekar, för att snabbt ge platsen en entré av dignitet. Historiska kartor antyder att en allé funnits på platsen.

Norra Sunnerstas stråk



Analys: Det finns idag flera befintliga stråk samt möjliga tillkommande viktiga stråk som kan skapa bättre kopplingar inom det nya området och mellan det nya och befintliga.

Tillämpning: Att ha goda kopplingar och stråk mellan det nya och befintliga området skulle bidra till en mer integrerad och sammanhängande miljö och stärka viktiga rekreativstråk. Fokusera på att utveckla och förbättra befintliga kopplingar med tillkommande stråk.

Vattnet som ett landskapselement



Analys: Utanför planområdet finns Bäcklösadiket och våtmarker med höga värden för vatten och natur.

Tillämpning: Skapa fungerande dagvatten- och översvämningsskärmar inom området. Detta kommer ge ökade upplevelsevärden och potential till ökad biologisk mångfald.

Respektera hagmark, strövområden och naturreservatet



Analys: I anslutning till skogspartiet och Natura 2000-området finns ängsmark med träd och strövområden med höga vistelsevärden där den lika populära Gula Stigen passerar i närheten.

Tillämpning: Bevara ängsmarker och strövområden obebyggda i möjligaste mån, så att de fortsättningsvis kan vara en kvalitet för Södra Uppsala. Entréerna ut mot naturreservatet och stigarna kan med fördel tydligare markeras med platsbildningar, skyltar eller portiker. Se till att en buffertzon på en trädstamlängd upprättas mellan byggnader och Natura 2000-området.

Stor hänsyn till skogen



Analys: Skogsområdet i den västra delen av området beskrevs av många som en plats med höga vistelsekvaliteter med möjligheter till lek och rekreation.

Tillämpning: Låt stora delar av skogspartiet vara kvar och bli en tillgång för utvecklingen och underhåll stigar så att de klarar fler användare. Bebyggelse i dess närhet tar hänsyn till skogens kvaliteter.

Grönska och bebyggelse i samklang



Analys: Den nya bebyggelsen bör ha mycket grönska i sin närhet, likt övriga Sunnersta. Bäcklösa lyfts som ett bristande exempel gällande hur grönytor planerats.

Tillämpning: Bebyggelsen måste blandas med grönska i form av trädgårdar, gröna gårdar, gröna gator, gröna korridorer, parker och tydliga gröna kopplingar mot den omgivande naturen, så att området upplevs grönt. Säkerställ att bebyggelse ansluter respektfullt mot grönytor och omgivningar som åsen och slutningen mot Lilla Sunnersta.

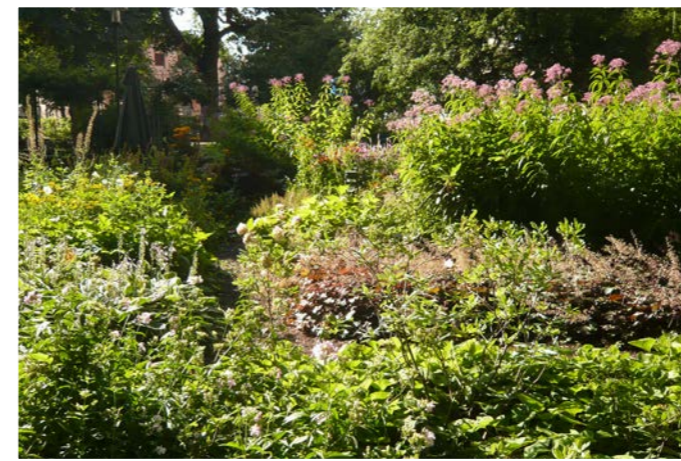
Bryta vägars barriäreffekt



Analys: Dag Hammarskjölds väg och Rosenvägen utgör barriärer idag.

Tillämpning: Dag Hammarskjölds väg och Rosenvägen utgör barriärer som behöver överbyggas med trygga övergångar för gående med fokus på barn. Kopplingarnas placering behöver studeras för att på bästa sätt bryta dagens barriärer.

Variation i de gröna miljöerna



Analys: För att ett nytt område ska bli trivsamt och attraktivt, är variationen av de gröna miljöerna en viktig faktor. Platsen innehåller flera olika landskapskaraktärer idag.

Tillämpning: Använd både den befintliga grönskan i form av skog, hagmark och våtmarker tillsammans med ett nytillskott av parker, odling, trädgårdar och torg, för att skapa en innehållsrik grön stadsdel med olika vegetationskaraktärer.

Mötet med det öppna landskapet



Analys: Ett offentligt grön-/parkstråk önskas av de boende längs med bebyggelsen.

Tillämpning: Låna av det vidsträckta landskapsrummet norrut och skapa bryggor mot det gröna som på ett försiktigt sätt, tillsammans med ett bryn av blommande buskar och träd, möter åkerlandskapet. Tillför även ett stråk som sammankopplar östra och västra delarna av Norra Sunnersta. Dagvattendammar kan skapa ett spännande och aktivt möte med det öppna landskapet.

Parkeringsstrategi



Analys: Mindre parkeringsenheter efterfrågas eftersom att stora parkeringshus upplevs otrygga.

Tillämpning: Utgå från bostadsnära parkering i mindre enheter, som skapar tryggare och mer diskreta anläggningar.

En stadsdel för odling



Analys: Sunnersta har en historisk koppling till odling både i form av fruktträdgårdar och nyttoodlingar.

Tillämpning: Arbeta in matparker, fruktträd och odlingslotter i bebyggelsestrukturen. Bl.a i anslutning till befintlig bebyggelse så att ett respektavstånd skapas mellan det nya och det gamla. Låt stadsdelen ha alléträd längs gatorna, med komplement av mer lättskötta matväxter som t. ex. vinbärsbuskar. Satsning på odling ökar social och ekologisk hållbarhet.

Se skogen som en lekplats



Analys: Skogspartierna framhålls som viktiga lek- och mötesplatser för friluftslivet.

Tillämpning: Utveckla och bevara skogsmiljöerna med lekplatser för alla åldrar som kombinerar skogens kvaliteter med det lite mer lekfulla och den inte så strukturerade mötesplatsen. Undersök om befintlig lekplats utanför planområdet kan rustas upp som kompensationsåtgärd.

Blanda för mer liv



Analys: En variation av typer av boendeformer kan ge förutsättning för socialt mer aktiva byggnader och platser.

Tillämpning: Genom att blanda exempelvis service, skolverksamhet och äldreboende kan det bildas platser för ett aktivt liv och öka tryggheten under en större del av dygnet. Arbeta aktivt med att hitta en blandning av bostadstyper och upplåtelseformer som både tar hänsyn till önskemålen från dagens Sunnersta och som ger möjlighet till ett attraktivt och välintegrerat område.

Social hållbarhet, trivsel och trygghet utomhus



Analys: Socialt hållbara och trygga mötesplatser efterfrågas med hänsyn även till barnen. Många nybyggda områden saknar inspirerande sociala mötesplatser utomhus.

Tillämpning: Fokusera på grönstrukturens utformning, placering och gestaltning för att skapa mötesplatser, lekmöjligheter, hantering av ekosystemtjänster m.m. Grön förgårdsmark, gemensamma växthus och odlingslotter bidrar till sociala möten. Trädkantade gator och långparker kan ha gemensamma odlingsmöjligheter samt samlande småparker för lek och idrott. Ett torg kan stötta ett rikt social liv utomhus.

En tryggare plats



Analys: Det nya området ska bygga vidare på den trygghet som finns i Norra Sunnersta.

Tillämpning: Bygg vidare och skapa förutsättningar för granngemenskap. Arbeta med en medveten skala som skapar en trygg känsla och överblickbarhet. Mindre plats för bilar och mer plats för gående och cyklister i gaturummen. Arbeta aktivt med belysning för att skapa ökad trygghet.

Aktiva frizoner* och gröna levande gator



Analys: Många gator upplevs som transportleder för bilar snarare än en plats att träffa sina grannar på.

Tillämpning: Begränsa hastigheten för biltrafik i området, ge varje byggnad en frizon/förgårdsmark som grönskar med möjlighet till sittplatser och odling. Skapa en vacker och social gata som främjar trygghet. Gatuträd och planteringar längs gatan. Möblerade gaturum, till exempel bänkar/soffor.

*En frizon är en zon mot gatan som tillhör fastigheten. Den som bor i bottenvåningen kan då nyttja ytan framför. Därmed omhändertas platsen bättre och detta bidrar till att skapa en identitet och stolthet för området.

Samlande gemensamma ytor



Analys: Gemensamma funktionella miljöer skapar mervärde.

Tillämpning: Planera för innergårdar som ger utrymme för barns lek och rörelse samt möjligheter till gemensamma aktiviteter, så som sittgrupper, odlingslotter. Utveckla de offentliga platserna med grönskande allmänna platser/torg och parker. Skapa avläsbara gränser mellan allmänt och privat för ökad trygghet.

En kvarterspark



Analys: Det finns ett kommunalt identifierat behov av en "större" kvarterspark i området.

Tillämpning: Tillför en kvarterspark som tar stöd i de naturmiljöer som finns i området idag. Fokusera på att skapa goda lek miljöer för barnen.

Breddade målgrupper



Analys: Nya bostäder ska vara tillgängliga för alla. Barn, äldre, personer med funktionsnedsättning och särskilda behov.

Tillämpning: Bygg för blandade boendeformer, olika sociala strukturer, integrera LSS-boenden och äldreboenden, ha alltid med barnperspektivet, då blir det bra miljöer för alla. Inkluderande gestaltning.

Skapa fler mindre mötesplatser



Analys: Det önskas fler mötesplatser och platsbildningar i området, samt att främja en blandning av aktiviteter.

Tillämpning: Tillför olika mindre mötesplatser inom området, både vid Liljekonvaljholmen och i området som helhet. En gemensam odling i växthus och en lekplats kan bli en viktig mötesplats i stadsdelen. Sammantaget kan fler mötesplatser och platsbildningar bidra till att öka social interaktion och förståelse mellan människor i området. Dessa sociala rum ger också möjlighet för möten och till viss del till ökad integration till närliggande bostadsområden.

Trygga och aktiva gator



Analys: Viktigt att den nya bebyggelsestrukturen skapar trygga och attraktiva miljöer där fler känner sig välkomna.

Tillämpning: Genom att skapa sammanhängande miljöer där bilen tar hänsyn till de boende och aktiva i området skapas möjligheter för naturligt trygga platser att umgås på kanske ta sin första cykeltur på.

Lek för alla åldrar



Analys: Viktigt att planera in miljöer för lek, utifrån alla åldrar.

Tillämpning: Utforma och bevara miljöer tillgängliga för lek, till exempel orörd naturmark, lekplatser, gator, gårdar och torg, skolor och förskolor. Utforma miljöer för alla åldrar. Bejaka nyfikenhet och rörelse.

Addera nya aktiviteter



Analys: Idag finns det ett begränsat antal aktiviteter i området. Med nytillskott av boende i området finns behov för fler aktiviteter.

Tillämpning: Planera för fler nya aktiviteter på flera platser. Låt skogen berikas av stigar och trädkojor, låt skolgård kombineras med multisport för spontan lek och skapa säkra och trygga gatumiljöer som bjuder in till sociala aktiviteter. Samråd med lokala föreningar och skolor om deras behov.

Hållbarhet på riktigt



Analys: Hållbarhet bör genomsyra hela projektet och förtydligas.

Tillämpning: Hållbarhet ska finnas närvarande under projektets livscykel: i visionsprocessen, byggnads- och driftskedet. En tydlig och långsiktig hållbarhetsplan behöver tas fram. Befintlig naturmark och trädkronor är viktiga att bevara för att reglera temperatur vid framtida klimatförändringar. Social hållbarhet kan gynnas av social interaktion i form av torgbildningar och mötesplatser.

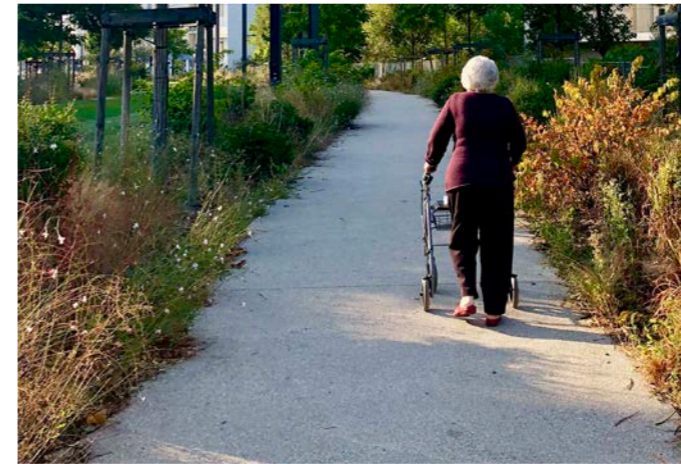
Stärk befintliga cykelstråk



Analys: Det lyfts att befintliga cykelstråk är bristfälliga då de känns oattraktiva pga. närhet till trafik eller behöver rustas upp.

Tillämpning: Befintliga cykelvägar, i förlängning av Åkervägen och Dag Hammarskjölds väg, behöver förbättras och göras mer attraktiva.

Skapa en långpark som binder samman det gamla med det nya



Analys: Bebyggelse planeras direkt norr om Sunnerstas östra delar i anslutning till ett uppskattat stråk som löper i öst-västlig riktning.

Tillämpning: För ett mjukt möte mellan det gamla Sunnersta och det nya, föreslås en långpark/grönstråk som löper i östvästlig riktning. Denna park blir en naturlig samlingsplats för umgänge och odling med gemensamma koloniträdgårdar och naturlekplats mot fälten. Parken kan etableras tidigt i byggprocessen för att ge tillbaka kvaliteter till dagens Sunnerstabor.

Portar ut i naturen



Analys: Området omges av många fina naturområden så som Natura 2000-området, Gula Stigen, närliggande skogar, våtmarken och Fyrisån.

Tillämpning: Förtydliga kopplingarna mot dessa naturområden genom tydliga platsbildningar, skyltar eller enklare portaler för att underlätta orienteringen inom stadsdelen.

Lyft fram våtmarken



Analys: Både åkanten och de angränsande våtmarkerna är utpekade som mycket uppskattade ytor för rekreation i området men är i delar svåråtkomliga idag.

Tillämpning: Bevara och framhäv området genom att varsamt skapa naturspår som tillgängliggör platsen än bättre. Det måste samtidigt kunna iaktas försiktighet mot naturlivet i området. Utveckla varsamt naturspår som framhäver våtmarken och tillför en ny "vårdsättraspång".

Biologisk mångfald



Analys: Det befintliga åkerlandskapet består idag till största del av ensartad monokultur.

Tillämpning: Det finns möjlighet att öka den biologiska mångfalden med ny grönstruktur genom planteringar/odlingsytor med ökad biodiversitet. Våtmarken mot ån bevaras som en buffertzona mot den nya bebyggelsen. Studera även faunapassage längs Bäcklösadiket.

Äldreboende



Analys: Dagens Sunnersta är ett utpräglat villaområde där de boende saknar möjligheten till ett äldreboende/servicelägenheter i närområdet.

Tillämpning: Utveckla äldreboende och servicelägenheter i Norra Sunnersta som möjliggör för fler att bo kvar i sitt närområde. Äldreboenden kan med fördel kombineras med andra verksamheter så som förskola.

Ett boende som underlättar kopplingar utåt för ett aktivt liv



Analys: Platsens kvaliteter med närhet till Fyrisån och naturen tas tillvara som en kvalitet för framtida bostäder.

Tillämpning: Erbjud ett boende med närhet till Fyrisån och skogen där det är lätt att ta sig ut och naturen är runt hörnet. Ett boende som möjliggör ett aktivt liv utan att hota värdena i dagens natur.

Friluftslivet mitt i byn



Analys: Idag finns möjligheter till ett aktivt friluftsliv i i anslutning till Norra Sunnersta.

Tillämpning: Vidareutveckla och stärk kopplingarna till det aktiva friluftslivet genom att integrera bebyggelse med gröna släpp och kopplingar till den omgivande naturen.

Skapa ett samlande torg



Analys: Det önskas en mer levande och attraktiv miljö med fokus på mötesplatser och samhällsservice.

Tillämpning: Skapa ett levande torg som passar in bland bebyggelsen och planera för soliga utomhusytor. Tillför en lokal samlingsplats med kommersiellt utbud centralt mot Dag Hammarskjölds väg och mot Rosenvägen.

Planera för alla



Analys: I anslutning till området finns fina promenadstigar, men som inte alla kan ta del av.

Tillämpning: Planera även fina rekreativstigar för personer med nedsatt rörelseförmåga så att fler kan komma ut i naturen.

Blandning av bostadstyper



Analys: En variation av bostadstyper och upplåtelseformer skapar en stadsdel där personer i olika skeden i livet kan sammanstråla.

Tillämpning: Arbeta aktivt med att hitta en mix av bostadstyper och upplåtelseformer som både tar hänsyn till önskemålen från dagens Sunnersta och som ger möjlighet till ett attraktivt och välintegrerat område.

Undersök om mindre förskolor kan byggas



Analys: Önskan finns om etablering av mindre, småskaliga förskolor i det nya området (med färre antal barn).

Tillämpning: Om det ska ske behöver lokalsamhället engagera sig och kontakta lämpliga mindre privata aktörer inom förskoleverksamhet (t.ex. föräldrakooperativ). Något som kan drivas av boende/intressenter i samverkan med kommunen.

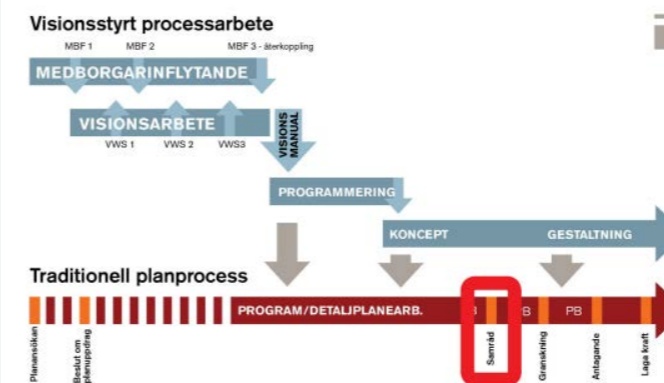
Olika verksamheter inom samma yta



Analys: Många gånger planeras det för en typ av verksamhet/boende per enhet//kvarter vilket kan ge stängda/mörka byggnader stora delar av dygnet.

Tillämpning: Genom samutnyttjade ytor får fler verksamheter plats på samma yta och ger där igenom mer aktiva platser och ökat hushållande av resurser. Det kan handla om att kombinera en förskola och ett äldreboende, eller att skolans skolgård också är en multisportanläggning för allmänheten.

Hållbarhetsarbetet integreras i utvecklingen



Analys: För att lyckas med ett kontinuerligt hållbarhetsarbete, så måste visionsarbetet tas vidare i kommande steg och följas upp kontinuerligt.

Tillämpning: Arbeta med medvetna och långsiktiga arbetssätt som på ett övergripande sätt redovisar hållbarhetsarbetets helhet. Hållbarhetsarbetet ska ske brett där resurser, mark och vattenfrågor liksom social hållbarhet aktivt utvecklas. Genom användande av klimatverktyg kan arbetet mot ett cirkulärt byggande underlättas.

Anpassad utbyggnadstakt



Analys: Olika behov av verksamheter så som skola och förskolor kommer att uppstå under uppförandetiden som bestäms av hur många nya boende som flyttar in per år.

Tillämpning: Ha en tydlig planberedskap för att flexibelt kunna bygga ut service när behoven finns, så att stadsdelen etablerar sig snabbt och smidigt. Utforma även etapper med tanke på minsta möjliga störning på de omkringboende.

Säkerställa kvaliteten



Analys: Mot bakgrund av dagens klimatkris behövs nya innovativa lösningar, och ett kvalitativt stadsbyggande, för att lyckas krävs ett gemensamt ansvar för den byggda miljön.

Tillämpning: Viktigt att ha en öppenhet för innovation, kvalitet och nya lösningar och tekniker och att integrera dessa i planerings- och byggprocesserna.

Hållbara transportsystem och mobilitet



Analys: Baserat på det kritiska läge kring klimatutsläpp som råder har Uppsala kommun målet att fossilfria transporter med kollektivtrafik, cykel och gång ska utgöra 75% av resandet 2050.

Tillämpning: I samband med utvecklingen måste stor vikt läggas på att få en bättre och snabbare kollektivtrafik mellan Sunnersta och centrala Uppsala. Utöver detta behöver cykelvägar och mobilitetstjänster utvecklas t.ex. i form av delningstjänster.

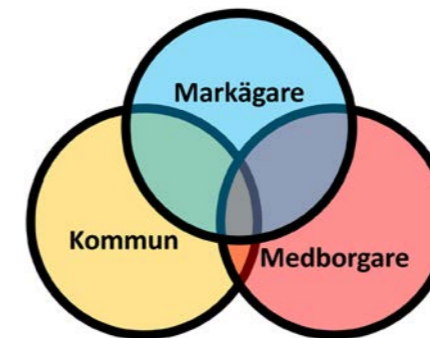
Hållbara energisystem



Analys: Med bakgrund av dagens klimatkris måste samhällsbygget inkludera hållbara energisystem redan i planeringen.

Tillämpning: Låt de hållbara energisystemen i Norra Sunnersta vara en förutsättning för den fortsatta planeringen och titta på lösningar kring hur stadsdelen kan bli mer självförsörjande.

Kontinuerlig samskapande process



Analys: Bred medborgarförankring och dialog från tidigt skede skapar en gemensam vision och synliggör behov. Viktigt att testa nya processer. För att skapa en samskapande process mellan markägare, medborgare och kommun är det centralt med en kontinuitet.

Tillämpning: Denna Visionsmanual är resultatet av en samskapande, iterativ process där medborgare, kommun och markägare, tillsammans har formulerat visionen. Denna vision utgör underlaget för fortsatt arbete. Kommunikationen med intressenterna avslutas inte med detta arbete utan ska i delar fortsätta under projektets utveckling.

Ge tillbaka till dagens Sunnersta genom placemaking*



Analys: Förändring upplevs ofta som någonting mindre önskvärd och det är viktigt att försöka ge tillbaka nya kvaliteter till de som drabbas av förändringen.

Tillämpning: Tillför lokala aktiviteter och nya funktioner innan det byggs för att aktivera platsen. En långpark för odling, Bondens marknad, tillfälliga lek- och aktivitetsområden som sedan kan vara en ryggrad i den ny gröstrukturen.

*Placemaking är en metod för platsutveckling som kombinerar fysiskt platsbyggande och skapande av platsrelationer.

Cykelstråk och busskörfält på Dag Hammarskjölds väg



Analys: Idag upplevs det att snabba bussförbindelser mot centrala Uppsala saknas och att Cykelvägen har för dålig standard.

Tillämpning: Ta höjd för en eventuell breddning av Dag Hammarskjölds väg för att inrymma ett separat busskörfält, det är dock inte säkert att det blir ett sådant. Uppmuntra fler hållbara transportval genom att stärka befintligt cykelstråk genom ökad attraktivitet och trygghet, med mer skydd från vägtrafiken.

Begränsa biltrafiken i området



Analys: I tidigare planering av bostadsområden har bilen många gånger tagit en framträdande roll och hindrat ett aktivt och socialt tryggt möte på gatorna.

Tillämpning: Biltrafiken ger mer plats för en trygg miljö för gående och cyklister, med lägre tillåtna hastigheter. På flera platser i området kan gångfartsgator prövas, där hastighetsbegränsningen är 7 km/h. På detta sätt skapas en mer hållbar och levande plats med ett attraktivt grannskap i fokus.

Säkra trafikmiljöer med fokus på barn



Analys: Biltrafik skapar i många fall osäkra miljöer, som inte i tillräcklig utsträckning tar hänsyn till gångtrafikanter, speciellt inte för barns utsatthet.

Tillämpning: Planera en stadsdel med prioritet för de gående, därefter cykel, kollektivtrafik och sedan bil. Detta görs med hjälp av låga hastigheter, gångfartsgator, samlade parkeringar för radhus och flerfamiljshus, samt, i möjligaste mån, bilfria gång- och cykelvägar till skolor och förskolor.

Ultuna som nytt stationsläge



Analys: Det är viktigt att synliggöra framtida kopplingar till kollektivtrafiken vid Ultuna.

Tillämpning: Ta hänsyn till framtida kopplingar till kollektivtrafik upp mot Ultuna genom att stärka gång- och cykelstråken.

Nya kollektivtrafikkopplingar



Analys: De nya kollektivtrafikkopplingarna norr om Sunnersta kommer att stärka kollektivtrafiken avsevärt. Hur påverkar det utvecklingen av Norra Sunnersta?

Tillämpning: Viktigt att utvecklingen synliggör och skapar attraktiva kopplingar mot Ultuna och det kollektivtrafikstråk som planeras genom stärkta gång- och cykelvägskopplingar som skyddas från annan trafik.

Lägre hastighetsgräns på Dag Hammarskjölds väg



Analys: Dag Hammarskjölds väg utgör idag en bullerkälla och är en osäker plats som bildar en barriär där hastigheten förbi området idag är 60 km/h. Hastigheten i Sunnersta idag är 40 km/h. Hastigheten kommer sänkas norrut vid Bäcklösa, och hastigheten vid Sunnersta är 40 km/h.

Tillämpning: En hastighetssänkning i Norra Sunnersta kommer att ske motsvarande dagens Sunnersta d.v.s 40 km/h. Den del som blir kvar mellan de norra delarna av Sunnersta och Bäcklösa blir en väldigt kort sträcka varför det föreslås att den även blir 40 km/h. I anslutning till övergångsställen borde ytterligare sänkt hastighet till 30 km/h provas, likt rondellen vid Bäcklösa.

Ny cykelväg längs Rosenvägen



Analys: Cykelväg längs Rosenvägen saknas idag.

Tillämpning: Tillskapa en cykelväg längs Rosenvägen med anslutning till cykelvägen längs Dag Hammarskjölds väg. Ta även hänsyn till en tryggare övergång vid Gula stigen.

Kommunala hållbarhetsmål



Analys: Kommunens mål är ett klimatneutralt Uppsala 2030.

Tillämpning: Minska växthusgaser inom bygg och anläggning. Beräkna och följa upp klimatbudget. Testa nya tekniker. Arbeta med LCA, miljömärkning, certifiering m.m. Säkerställ att planen förhåller sig till plan- och bygglagen genom att rikta rätt typ av utredning i rätt skede.

Säkerställa att visionen är det som byggs



Analys: De mål och ambitioner som kommer fram i visionsarbetet måste vara synliga och förverkligas för att deltagare och boende inte ska känna sig lurade.

Tillämpning: Arbeta med kvalitets- och gestaltningsprogram som följs upp i bygglovsskede. En gemensam och överenskommen kvalitetsnivå mellan olika aktörer. Visionen säkerställs genom att de överenskomna kvaliteterna förankras i parternas avtal, så som exploateringsavtal.

Följ resultatet från "heatmapen"



Analys: I den digitala dialogen framkom att vissa områden användes och uppskattades mer av respondenterna. Dessa områden blev tydliga i den digitala kartan som visade platsers popularitet.

Tillämpning: Lyft kvaliteterna på de platser som respondenterna markerade och bevara i möjligaste mån stora sammanhängande gröna ytor som den nya bebyggelsen ansluter till på ett respektfullt sätt. Ta höjd till att fler människor kommer nyttja grönområdena.

Mobilitetsstrategi



Analys: Det finns en oro för ökad biltrafik, och det är idag redan stora problem med trafikstockningar och en utmaning att ta sig till och från Sunnersta. Det behövs lösningar på trafikproblemen för att förbättra invånarnas möjlighet att förflytta sig.

Tillämpning: Kommunens målbild om att 75% av alla resor 2050, ska ske med fossilfria transportmedel, så som kollektivtrafik och cykel, ställer höga krav på mobilitetsstrategin i det fortsatta arbetet. Underlag för en förbättrad kollektivtrafik ökar i samband med utvecklingen av Norra Sunnersta.

Etablera stolthet kring stadsdelens mötesplatser



Analys: Främja lokala konstnärer och skapa en mer kreativ och varierad miljö.

Tillämpning: Överväg att inkludera konstverk som är lokalt förankrade i området. Detta kan möjliggöra för konstnärer att visa upp sitt arbete och bidra till att skapa en mer kreativ och varierad miljö. Att inkludera konstverk från lokala aktörer kan även bidra till att öka intresset för konst och kultur i området och stärka samhörigheten mellan människor.

Breddat utbud av kommersiell service



Analys: Skapa en mer levande och attraktiv miljö med ökade sociala och kommersiella möjligheter.

Tillämpning: Identifiera behov av olika typer av service. Undersök vilket underlag det finns för att etablera matbutik, restaurang, bageri, café, apotek och vårdcentral som efterfrågats under processen? Samlokalisering av service kan stärka möjligheten för etableringar. Även annan service så som gym, dans, food trucks och matateljé ska undersökas. Den lokala servicen har möjlighet att minska resorna inom stadsdelen.

Teman utanför detaljplanens ramar:

Följande teman är utanför detaljplanearbete för Norra Sunnersta och kan inte hanteras inom ramen för planarbetet.

Gör vattnet mer tillgängligt



Analys: Idag är kopplingen till Fyrisån väldigt begränsad och man upplever inte den nära kopplingen till Mälaren och Fyrisån.

Tillämpning: Stärk den framtida kopplingen till Fyrisån. Vidareutveckla stråk vid Fyrisån genom att varsamt bygga trygga och tillgängliga spänger och bryggor. Detta skulle bidra till att skapa en attraktiv, livfull miljö och öka människors möjligheter att utforska och uppleva området. Detta är dock utanför planområdet.

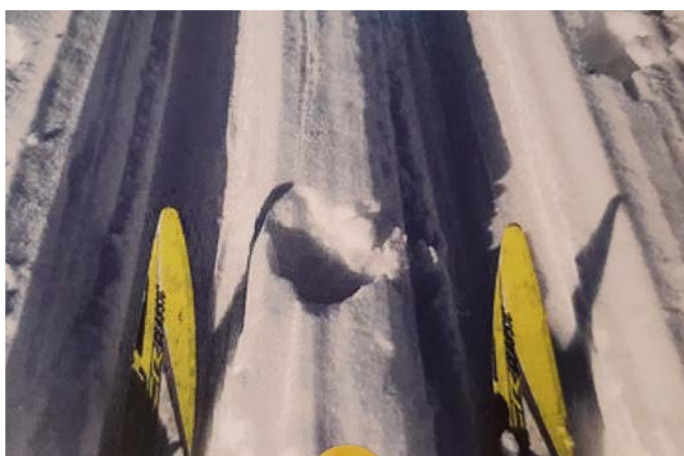
Undersök om Liljekonvaljholmen kan aktiveras



Analys: Liljekonvaljholmens utbud skulle kunna öka och bli en central punkt för aktivitet.

Tillämpning: Undersök om det går att stärka Liljekonvaljholmen för alla åldrar med dans, minigolfbana, teater och sommarverksamhet. Utgå från en lekfullhet. Tillför bättre belysning. Gärna samarbete med annan kulturverksamhet och t.ex. kajakuthyrning. Detta är dock utanför planområdet.

Ett nytt skidspår



Analys: Idag pistas det vid Sunnerstabacken och det finns fina ytor för längdskidspår längs Fyrisån.

Tillämpning: Tillför ett längdskidspår längs Fyrisån. Spåret utformas med hänsyn till det lokala växt- och djurlivet. Detta kommer kunna komma fler till gagn, även personer som inte bor i området. Detta är dock utanför planområdet.

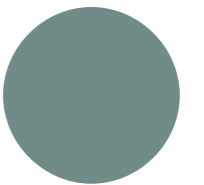
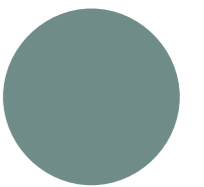
4

NÄSTA STEG:

PROCESSEN FRAMÖVER:

Nästa steg i projektet handlar om att låta visionen styra det fortsatta arbetet med utvecklingen av stadsdelsområdet. Visionsmanualens slutsatser bör därför ge form åt områdets framtida utveckling.

En förutsättning för ett lyckat projekt är att ansvaret för utvecklingen av området är gemensamt. För att leva visionen krävs mod av alla aktörer.



Ett samarbetsprojekt mellan:



UPPSALA
AKADEMIFÖRVALTNING



Strategisk
Arkitektur