

# Bilaga 1 Bedömning av påverkan på Natura 2000-område Bäcklösa

2024-05-20

# **: EKOLOGI GRUPPEN**

Beställning: Besqab AB  
Framställt av: Ekologigruppen AB  
[www.ekologigruppen.se](http://www.ekologigruppen.se)  
Telefon: 08-525 201 00  
Slutversion: 2024-05-20  
Uppdragsansvarig: Johan Allmér  
Foton: Om inget annat anges: Ekologigruppen AB  
Illustrationer och kartor: Ekologigruppen AB  
Internt projektnummer: 9615

# Innehåll

<b>Bakgrund och syfte</b>	<b>5</b>
Inledning	5
<b>Lagstiftning</b>	<b>6</b>
<b>Bäcklösa Natura 2000-område</b>	<b>6</b>
<b>Bedömning av risk för betydande påverkan</b>	<b>7</b>
Inledning	7
Beskrivning planområdets naturvärden	7
Bedömning av påverkan	9
Riskbedömning av intrång i skyddszon för Natura 2000-området	9
<b>Kumulativ påverkan på Natura 2000-området</b>	<b>11</b>
Bakgrund	11
Bedömning av kumulativ påverkan	12
<b>Referenser</b>	<b>13</b>



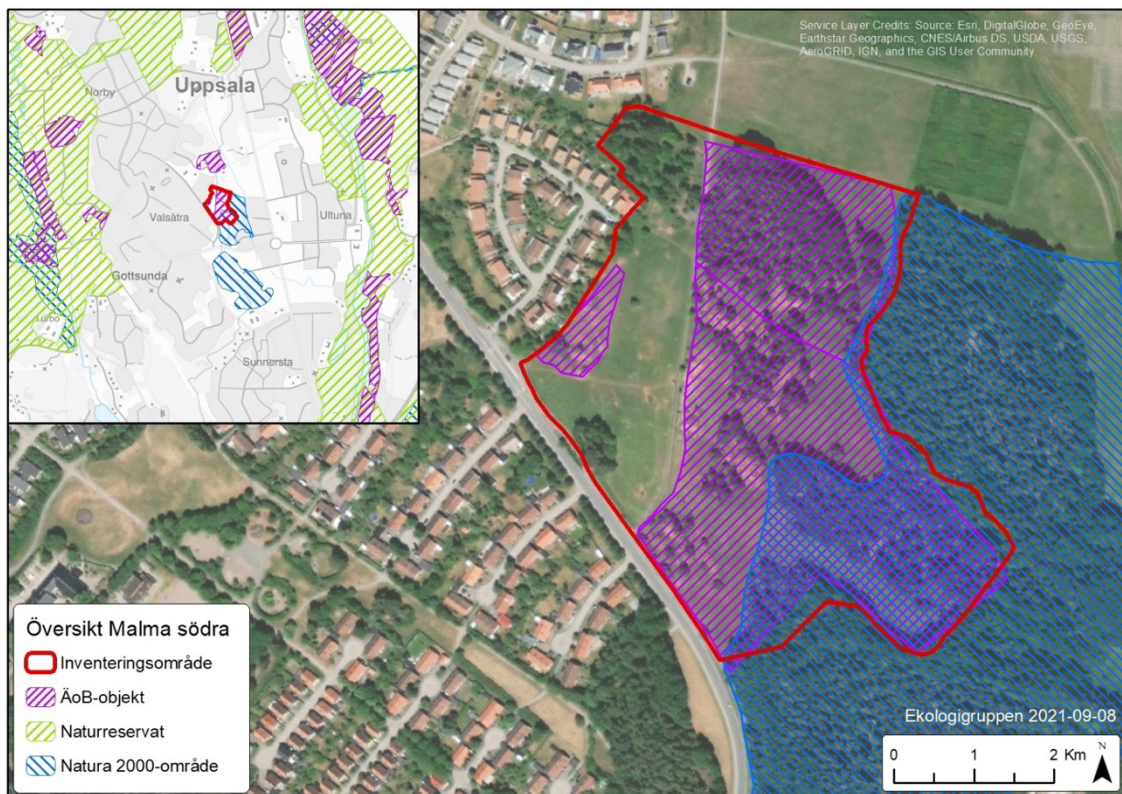
# Bakgrund och syfte

## Inledning

Ekologigruppen har på uppdrag av Besqab AB tagit fram ett bedömningsunderlag för eventuell påverkan på Bäcklösa Natura 2000-område i samband med arbete med detaljplaneområde Malma södra i stadsdelen Valsätra, Uppsala kommun (figur 1).

Uppdraget är en form av förstudie till om en Natura 2000-MKB behöver tas fram, eller om man i ett tidigare skede kan avfärda sådan risk för påverkan på Bäcklösa Natura 2000-område att en MKB inte behöver genomföras. Som underlag för risk för påverkan har bevarandeplanen för Bäcklösa Natura 2000-område använts (SE0210291).

Dokumentet har efter genomfört samråd uppdaterats med en riskbedömning för intrång i den skyddszonen om 30 meter från Natura 2000-områdets gräns som har angetts för området. En bedömning av kumulativ påverkan från intilliggande detaljplaner har också gjorts.



Figur 1. Översiktsskarta över utredningsområdet vid Malma södra. I kartan visas förutom inventerings-/utredningsområdet även förekomst av äng- och betesobjekt (ÄoB) samt gräns för Natura 2000-området Bäcklösa.

# Lagstiftning

Sverige omfattas av EU-lagstiftningen kring Natura 2000 som är tänkt att bilda ett nätverk av skyddade områden i Europa med syftet att bibehålla skyddsvärda arter och naturtyper. Natura 2000 bygger på de bindande direktiven fågeldirektivet och habitatdirektivet. EU-direktiv, som är namnet för lagar inom EU, ska omsättas i den nationella lagstiftningen. Det har gjorts i Sverige genom miljöbalken med krav på bland annat tillståndsprövning enligt svensk rätt. Lagändringen innebar att en tillståndsplikt infördes i 7 kap 28 a § miljöbalken. Tillstånd krävs för att bedriva verksamheter och vidta åtgärder som på ett betydande sätt kan påverka miljön i sådana områden som har förtecknats med stöd av 7 kap 27 § miljöbalken. Alla av regeringen beslutade Natura 2000-områden har från och med 1 juli 2001 status av riksintresse. Det är länsstyrelserna som har ansvaret att peka ut vilka habitat och arter som omfattas för varje Natura 2000-område enligt 7 kap 27 § miljöbalken. Det görs genom de bevarandeplaner som tas fram för respektive Natura 2000-område. Här listas inte bara habitat och arter utan även bevarandemål, bevarandestatus och sådana uppgifter i beskrivningarna som ska kunna användas vid en eventuell tillståndsprövning.

Vid en tillståndsgivning är det antingen 7 kap 28b § eller 29 § i miljöbalken som gäller. 28b § säger att tillstånd kan medges om en verksamhet inte skadar de *livsmiljöer* som ska skyddas samt att de *arter* som ska skyddas inte utsätts för en störning på ett *betydande sätt*. Vad som är skada och betydande störning är här centrala begrepp och för att kunna ta ställning till en eventuell skada eller störning krävs att förutsättningarna för gynnsam bevarandestatus inte påverkas negativt av en verksamhet. 29 § handlar om att tillstånd kan medges även om en verksamhet skadar eller stör men för det krävs att ett antal villkor uppfylls. Prövningen är också annorlunda och kräver en regeringsprövning vilket är en mycket mer omfattande process och som sällan är tillämpbar vid normal detaljplaneläggning.

Vid en detaljplaneläggning enligt PBL (Plan och bygglagen) behandlas frågan om Natura 2000 separat och behöver vara färdigbehandlad innan en detaljplan kan antas.

## Bäcklösa Natura 2000-område

### Inledning

Texterna i detta avsnitt är hämtade från den aktuella bevarandeplanen för Bäcklösa Natura 2000-område.

### Områdestyp och skyddsstatus

Bäcklösa Natura 2000-område, SE0210291 ligger mellan Sveriges lantbruksuniversitet (SLU) och stadsdelarna Sunnersta och Gottsunda i södra Uppsala. Bäcklösa SAC-område (Särskilt bevarande-område enligt EU:s art- och habitatdirektiv). Natura 2000-området är regeringsgodkänd i juni 2001. Aktuell bevarandeplan är fastställd av Länsstyrelsen i 31 mars 2017. I hela området finns spår som vittnar om att det tidigare har varit ett relativt öppet landskap, sannolikt mestadels till följd av bete. Nu har emellertid naturskogskaraktärer utvecklats i stora delar av området.

### Ingående naturtyper enligt art- och habitatdirektivet

9010 \* Taiga (19,28 ha)

9070 Trädklädd betesmark (4,94 ha (3,30 ha regeringsanmäld))

## Ingående arter enligt art- och habitatdirektivets bilaga 2

1086 Cinnoberbagge (*Cucujus cinnaberinus*)

1386 Grön sköldmossa (*Buxbaumia viridis*)

### Bevarandesyfte

Bevarandesyftet med Natura 2000-området Bäcklösa är att bevara eller återställa gynnsamt tillstånd för de prioriterade bevarandevärden som anges nedan. Även prioriterade bevarandeåtgärder anges nedan.

#### Prioriterade bevarandevärden:

- Naturtyperna taiga, trädklädd betesmark.
- Arterna cinnoberbagge, grön sköldmossa.

#### Motivering:

- Området har särskilt värde för arten cinnoberbagge.

#### Prioriterade bevarandeåtgärder:

- Fortsatt bete.
- Grova lövträd och tallar hålls fria från igenväxningsvegetation.
- Åtgärder för att främja tillgången på lämpliga aspträdk för cinnoberbagge.
- Dialog mellan Länsstyrelsen och Uppsala kommun kring skötsel och skydd i förhållande till rekreativvärden samt bebyggelseutveckling runt Natura 2000-området.

### Bevarandetillstånd idag

Området och arterna bedöms idag ha gynnsamt bevarandetillstånd.

### Hotbild – vad kan påverka Natura 2000-området negativt?

- Upphört eller för svagt bete.
- Borttagande av död ved.
- Skogsbruk.
- Trängning av grova gamla träd.
- Minskad andel lövträd.

## Bedömning av risk för betydande påverkan

### Inledning

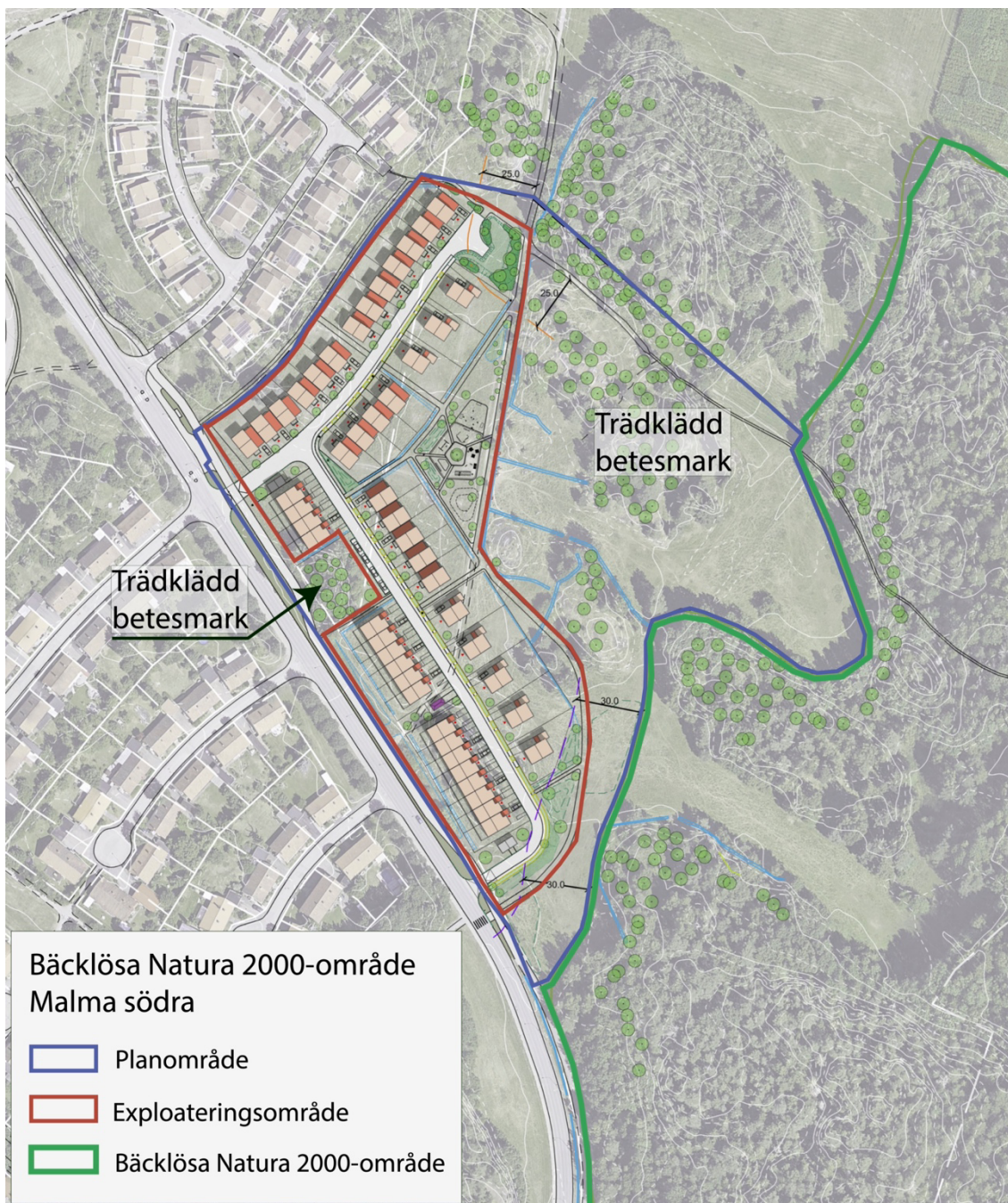
I detta avsnitt ges först en beskrivning av de naturvärden som är funna inom planområdet. Därefter görs en bedömning om planens utformning kan komma att påverka Natura 2000-området på ett sätt som inte är förenligt med bevarandesyftet för Natura 2000-området, eller om genomförande av planen märkbart försvårar upprätthållandet av Natura 2000-området värden.

### Beskrivning planområdets naturvärden

Planområdet ligger i utkanten av Malma, mellan stadsdelarna Valsätra och Ultuna i Uppsala kommun. Inventeringsområdet är cirka 11 hektar stort och utgörs av ett stadsnära jordbrukslandskap där hela området betas av hästar. Området har en lång historia och kontinuitet av bete och består av en mosaik av hagmark med torrängar och trädklädda partier samt tidigare åkermark som har börjat att neutraliseras. Området gränsar i öster till gammal barr- och blandskog som ingår i ett Natura 2000-område.

Sju objekt med högsta naturvärden, 12 objekt med höga naturvärden och två objekt med påtagliga värden har identifierats i inventeringsområdet. Objekt med visst naturvärde finns ej i området. I

objekten med värdeklasserna högsta och högt naturvärde förekommer framför allt naturtyper som är hotade ur ett nationellt eller internationellt perspektiv (Natura 2000-naturtyper), med silikatgräsmark, hållmarkstorräng och trädklädd betesmark. Den långa kontinuiteten av bete och hävd har resulterat i en mycket artrik flora och fauna med många rödlistade arter, framför allt bland kärlväxter och fjärilar men även många ängssvampar och flera vedsvampar knutna till gamla träd. Ett av objekten med påtagligt naturvärde, som består av triviallövskog med framför allt asp, utgör ett framtida habitat för den hotade skalbaggen cinnoberbagge (som hittats i Natura 2000-området intill) och ingår i ett viktigt spridningsstråk för arten. En utförlig beskrivning av områdets naturvärden finns i den naturvärdesinventering Ekologigruppen genomförde sommaren 2021 (Ekologigruppen 2021).



Figur 2. Karta över planområde och exploateringsområde i förhållande till Natura 2000-området Bäcklösa.



## Bedömning av påverkan

Hela planområdet ligger utanför Natura 2000-området Bäcklösa, men de östra delarna av planområdet ansluter till Natura 2000-området (figur 2). Den del av planområdet som kommer att beröras av exploatering ligger i den västra delen av planområdet och utgörs huvudsakligen av öppen kultiverad gräsmark och torrbacksmiljöer. Utmed Slädvägen ligger ett mindre parti som utgörs av trädklädd betesmark, men detta område undantas från exploatering (figur 2). Det finns därmed en buffertzon mellan exploateringsområdet och Natura 2000-området som kommer att skötas på ett sådant sätt att de höga naturvärden som finns där kommer bibehållas och på längre sikt möjligen förstärkas. Den naturmark inom planområdet som ligger öster om exploateringsområdet utgörs till övervägande del av naturvärdesobjekt med högsta naturvärde och består av trädklädd betesmark, silikatgräsmarker och torrbackar.

Ekologigruppen bedömer att planförslaget inte riskerar att skada de *livsmiljöer* som ska skyddas samt att de *arter* (cinnoberbagge och grön sköldmossa) som ska skyddas inte kommer utsättas för en störning på ett *betydande sätt*. Planförslaget bedöms inte heller försvåra bevarandet av de Natura-naturtyper eller de skyddade arter som Natura 2000-området avser att skydda och bevara. En fördjupad **Natura 2000-MKB** bedöms därmed inte behöva genomföras.

Denna bedömning grundar sig på att den del av planområdet som kommer att exploateras ligger utanför Natura 2000-området med en väl tilltagen buffertzon mellan dessa. Inom exploateringsområdet är inga Natura-naturtyper som förekommer inom Natura 2000-området registrerade, det förekommer inte heller livsmiljöer för arterna cinnoberbagge eller grön sköldmossa inom den del som ska exploateras. Den buffertzon med naturmark som ligger inom planområdet är planerad att skötas på ett naturvårdsanpassat sätt för att bevara de naturvärden som förekommer där. Denna skötsel kommer även att genomföras i de delar av Natura 2000-området som i dagsläget betas av hästar.

Om en naturvårdsanpassad skötsel *inte* genomförs inom ovan nämnda naturmarker bedömer Ekologigruppen att det föreligger *risk för skada* på ett *betydande sätt* för Natura-naturtypen trädklädd betesmark.

## Riskbedömning av intrång i skyddszon för Natura 2000-området

### Bakgrund

I kommunens översiktsplan för området finns en skyddszon om 30 meter för Natura 2000-området avgränsat inom vilken det exploatering med mer bör undvikas. Detta för att minimera risken för betydande påverkan på de naturvärden Natura 2000-området Bäcklösa avser att skydda. Villkoret om skyddszon finns inte omnämnt i den bevarandeplan som finns framtagen för Natura 2000-området utan har framkommit i samråd med länsstyrelsen i samband med diskussioner kring den aktuella detaljplanen.

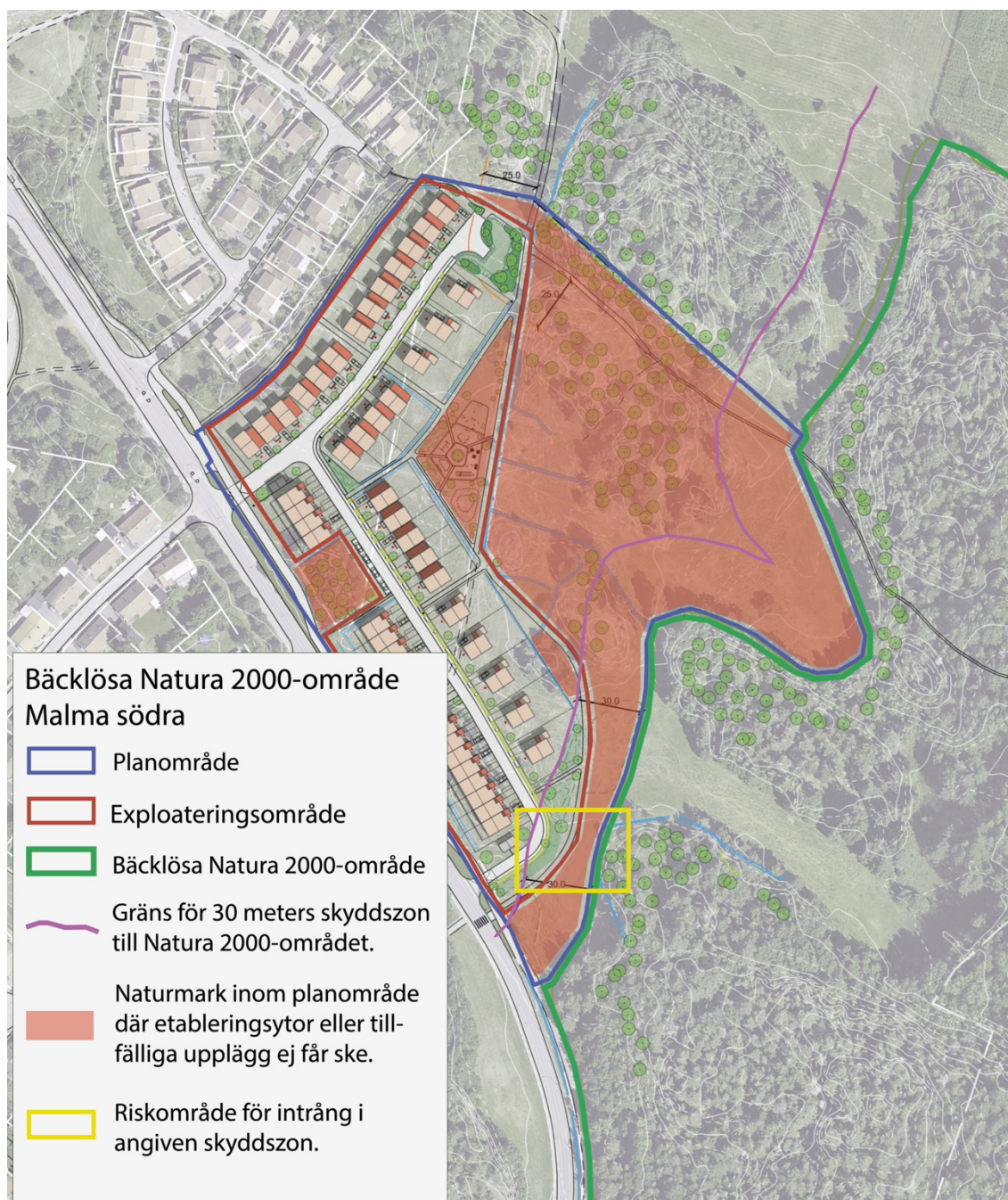
Gränsen för den angivna skyddszone illustreras i figur 3.

### Bedömning av risk för påverkan inom skyddszone

Utifrån det gällande planförslaget förekommer det ett avgränsat riskområde i den sydligaste delen av planområdet där en del av en planerad väg in till bebyggelsen ligger inom den av länsstyrelsen angivna skyddszone (figur 3). Inom denna del av skyddszone kommer även en skyfallssvacka och blomsterbädd att anläggas. Bedömningen av risk för påverkan på Natura 2000-områdets värden gäller både påverkan på ingående naturtyper enligt art- och habitatdirektivet och ingående arter enligt art- och habitatdirektivets bilaga 2.

Under byggskedet finns en risk att etableringsområden, och framför allt tillfälliga upplagsplatser sker inom skyddszone och vidare ut mot gränsen för själva Natura 2000-området.

När den nya bebyggelsen är på plats bedöms risk för påverkan framför allt kunna ske genom att träd som i framtiden kan utgöra livsmiljöer för cinnoberbagge faller in över den nya tillfartsvägen inom det identifierade riskområdet (figur 3). Den Natura-naturtyp som ligger närmast den planerade tillfartsvägen utgörs av ”9070 Trädklädd betesmark”. Den trädklädda betesmarken är i dagsläget bevuxet med träd av olika åldrar och höjd. De träd som står närmast gränsen för Natura 2000-området behöver vara minst 30 meter höga för att nå fram till den planerade vägen inom planområdet. Om träd som bedöms utgöra möjliga livsmiljöer för cinnoberbagge i framtiden faller mot den planerade vägen kommer de delar av trädet som når vägområdet utgöras av delar av trädkronorna.



Figur 3. Karta över planområde och exploateringsområde i förhållande till den angivna skyddszone mot Natura 2000-området Bäcklösa. I kartan illustreras också den naturmark inom planområdet där etableringsytor eller tillfälliga upplägg inte får ske.

Övrig naturmark inom Natura 2000-området som ligger utmed skyddszone består av utvecklingsmark för Natura-naturtypen ”9010 Taiga” och utgörs huvudsakligen av igenväxande betesmarker

med en dominans av yngre asp. Dessa miljöer kommer i framtiden att vara viktiga livsmiljöer och fortplantningsområden för cinnoberbagge. Avståndet till den planerade vägen är dock på sådant avstånd att fullvuxna träd med en höjd på cirka 30 meter inte kommer att nå fram till vägområdet. Utifrån de förutsättningar som för närvarande råder inom Natura 2000-området där utvecklingsmarken för Natura-naturtypen "9010 Taiga" har ett avstånd på cirka 50 meter från nya vägområdet bedöms det inte medföra risk för betydande påverkan på Natura 2000-området. Den mark inom Natura 2000-området som i nuläget utgörs av öppen kultiverad gräsmark kan möjligen på sikt tillåtas växa igen med lövträd vilket kan medföra att det på längre sikt kommer att finnas en skogskant med högre träd närmare det planerade vägområdet. Även i detta fall kommer det att röra sig om att delar av trädskronorna från fallna träd kommer nå fram till vägområdet, vilka inte utgör primära livsmiljöer för cinnoberbagge.

Skyfallssvackan kommer att ligga i en naturlig lågpunkt i den sydligaste delen av planområdet, utmed Slädvägen. Den Natura-naturtyp som ligger närmast skyfallssvackan utgörs av trädklädd betesmark på torr till frisk mark som ligger en till två meter högre än befintlig lågpunkt där skyfallssvackan är planerad. Avståndet mellan skyfallssvackan och gränsen till Natura 2000-området är cirka 20 meter. Vegetationen på platsen kommer utgöras av inhemska, naturligt förekommande arter. Skyfallssvackan bedöms inte medföra någon risk för betydande påverkan på Natura 2000-området.

## Åtgärder för att minimera risk för påverkan inom skyddszonen

### Byggskede

Under byggskedet föreslås att den mark inom skyddszonen som inte tas i anspråk för vägområdet, eventuell vägslänt och dike inräknat, hägnas in med byggstängsel. Det ska finnas tydlig information om att stängslet inte heller får flyttas eller brytas.

Inom den kvarvarande naturmarken i planområdet förekommer bland annat Natura-naturtypen trädklädd betesmark, i och med att denna naturtyp inom planområdet ligger i direkt anslutning till motsvarande Natura-naturtyp inom Natura 2000-området får ingen påverkan ske på detta område. För att säkerställa att ingen påverkan sker på denna Natura-naturtyp bör hela området med naturmark som ska sparas inom planområdet avgränsas med stängsel från den del av planområdet som utgörs av exploateringsområdet (figur 3).

### Efter etableringsfas

Om det skulle uppstå situationer där lövträd faller mot vägområdet och behöver hanteras ska det göras med försiktighet. Lämpligen sågas endast de delar av trädet bort som utgör ett direkt hinder för vägområdet, det kommer att röra sig om delar av trädens kronor. Om det uppstår en situation där en trädstam behöver hanteras bör stammen i sin helhet lyftas bort från det område där den utgör ett hinder. Om det bedöms som omöjligt att hantera en hel trädstam på detta sätt ska stammen sågas upp i längder på minst fyra till fem meter och placeras i en så kallad faunadepå.

Blomsterbädden ska planteras med inhemska arter som förekommer naturligt i närliggande naturmiljöer, och som ej utgör risk för spridning till Natura-naturtyper med känslig flora.

## Kumulativ påverkan på Natura 2000-området

### Bakgrund

Förutom det aktuella planområdet pågår det sex andra detaljplaner i direkt anslutning till Natura 2000-området Bäcklösa:

- Kapacitetsstark kollektivtrafik, delsträcka D - samrådsskede
- Bäcklösa Västra - startskede
- Gottsunda Östra - samrådsskede

- Gottsunda stadsstråk - samrådsskede
- Vattenverk Ultuna - samrådsskede
- Norra Sunnersta - startskede

Den aktuella detaljplanen Valsätra 1:9 och 1:4 är belägen väster om den norra delen av Natura 2000-området. Söder om Valsätra 1:9 och 1:4 ligger detaljplaneområdet **Gottsunda stadsstråk** som är i samrådsskede. Ny bebyggelse planeras endast väster om Slädvägen, mer än 30 meter från Natura 2000-området, men mellan Slädvägen och Natura 2000-området planeras ett översvämningsområde som medför markarbeten i byggskedet. En utredning om eventuell påverkan på Natura 2000-området och behov av eventuella skyddsåtgärder pågår och genomförs samlat med utredningen för Gottsunda Östra som ligger direkt söder om Gottsunda stadsstråk. **Gottsunda östra** är i samrådsskede och omfattar mindre delar skogsmark med fynd av cinnoberbagge. Planen kommer medföra att Elfrida Andrés väg delvis får en ny sträckning, vid vägbygget kommer sex aspar intill gränsen för Natura 2000-området avverkas.

Detaljplanen **Vattenverk Ultuna** som till en mindre del ansluter till Natura 2000-området Bäcklösa ska uppdateras för att möjliggöra en utbyggnad av vattenverket. Ändringen i planen innebär att en ny byggnad för filterrening av dricksvatten tillåts inom planområdet vilket inte bedöms medföra någon påverkan på Natura 2000-området. Ingen ny miljökonsekvensbeskrivning har bedömts behövas.

Detaljplanen **Kapacitetsstark kollektivtrafik, delsträcka D** är en delsträcka i Uppsala kommuns satsning på en förbättrad kollektivtrafik mellan olika stadsdelar i Uppsala. Syftet med detaljplanen är att möjliggöra ett nytt kapacitetsstarkt kollektivtrafikstråk för spårväg alternativt snabbbussystemet BRT (Bus Rapid Transit). Delsträckan kommer att gå mellan Gottsunda och Ultuna utmed Gottsunda allé, vilket innebär att sträckningen går mellan de två delområdena av Natura 2000-området Bäcklösa. Spårvägen kommer att gå norr om Gottsunda allé vilket medför att arbetsområdet under byggskedet kommer att gå direkt intill gränsen för Natura 2000-området, en mindre del av arbetsområdet kan komma att gå in i Natura 2000-området. Under driftskedet kommer ingen naturmark inom Natura 2000-området att beröras. Under byggskedet görs anpassningar i form av buller- och damminskade åtgärder. Etableringsområden och upplagsytor ligger minst 100 meter från gränsen till Natura 2000-området.

Norr och öster om den södra delen av Natura 2000-området ligger planområdet **Bäcklösa Västra**. Planområdet består till stor del av åkermark och parkeringar och till en mindre del av slyskog. Det finns därmed inga förutsättningar i detta område för de utpekade arterna inom angränsande Natura 2000-område. Planen är i ett tidigt skede vilket gör att det finns goda möjligheter att göra anpassningar i planläggningen för att minimera risken för påverkan på Natura 2000-området.

Detaljplanen **Norra Sunnersta** ligger söder om södra delen av Natura 2000-området Bäcklösa. Anpassningar har gjorts för att inte påverka Natura 2000-området, detta genom att inte tillåta bebyggelse inom 30 meter från Natura 2000-området. Det planeras odlingslotter inom skyddszonen, en riskbedömning för denna åtgärd ska därför tas fram. Inom planområdet har också ett område som utgör livsmiljö och spridningsmiljö för cinnoberbagge pekats ut som naturmiljö i planen.

För ovan nämnda detaljplaner kan masshantering och byggnationer medföra buller och damning under byggskedet. Skyddsåtgärder kommer tas fram inom ramen för respektive plan för att minimera påverkan i byggskedet.

## Bedömning av kumulativ påverkan

Utifrån de skydds- och försiktighetsåtgärder som tas fram för respektive detaljplan bedöms det inte föreligga någon risk för kumulativ påverkan på de ingående naturtyperna ”9010 Taiga” och ”9070 Trädklädd betesmark” eller de ingående arterna enligt art- och habitatdirektivets bilaga 2 ”cinnoberbagge” och ”grön sköldmossa” vid ianspråktagandet av de övriga pågående detaljplaner, Kapacitetsstark kollektivtrafik, delsträcka D, Bäcklösa Västra, Gottsunda Östra, Gottsunda stadsstråk, Vattenverk Ultuna eller Norra Sunnersta, som angränsar till Natura 2000-området Bäcklösa.

# Referenser

## Tryckta källor:

Ekologigruppen 202. Naturvärdesinventering vid Malma södra. Ekologigruppen AB.

Länsstyrelsen Uppsala län 2017. Bevarandeplan Bäcklösa Natura 2000-område, SE0210291.