

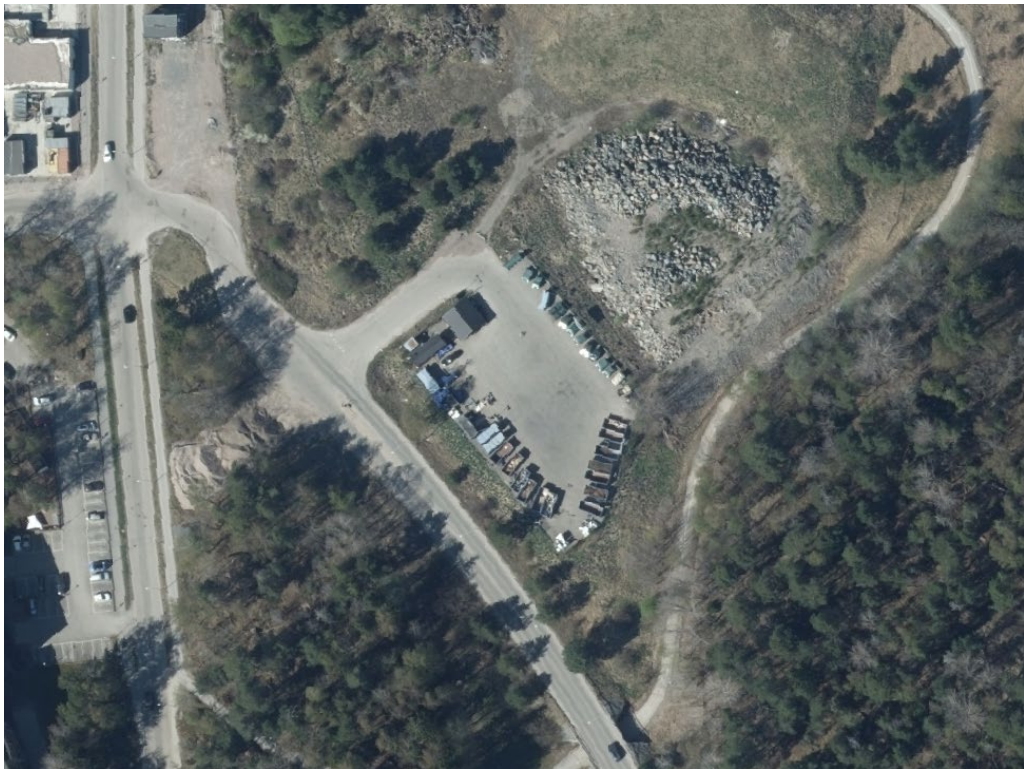
Plan- och byggnadsnämnden

Diarienummer:  
2023-003392

Handläggare:  
Eleonore Albenius

# Planbeskrivning Tillfällig återvinningscentral i Gottsunda, del av Ultuna 2:25

Standardförfarande



LAGA KRAFT 2025-01-08

# Innehåll

Inledning.....	3
Sammanfattning.....	3
Vad är en detaljplan? .....	3
Planprocessen.....	3
Handlingar .....	4
Granskningshandlingar.....	4
Tidigare ställningstaganden .....	4
Översiktsplan .....	4
Detaljplaner.....	5
Andra kommunala beslut .....	6
Planens innehåll.....	6
Planens syfte och huvuddrag .....	6
Planområdet .....	7
Stadsbild, bebyggelse och gestaltning .....	8
Park och natur.....	9
Trafik och tillgänglighet.....	10
Klimatfrågor .....	13
Mark och geoteknik .....	14
Vattenmiljö – grundvatten, dagvatten och släckvatten .....	14
Hälsa och säkerhet .....	17
Teknisk försörjning.....	18
Motiv till detaljplanens regleringar.....	19
Användning av mark och vatten.....	19
Genomförandefrågor.....	20
Fastighetsrättsliga frågor .....	20
Tekniska frågor .....	20
Ekonomiska frågor .....	21
Organisatoriska frågor.....	21
Planens konsekvenser .....	23
Strategisk miljöbedömning enligt miljöbalken 6 kapitel .....	23
Miljöaspekter.....	23
Hälsa och säkerhet .....	24
Planens förenlighet med översiktsplanen och miljöbalken .....	25
Översiktsplanen .....	25
Miljöbalken.....	25
Medverkande.....	26

# Inledning

## Sammanfattning

Idag finns en befintlig återvinningscentral (ÅVC) intill Elfrida Andreés väg i stadsdelen Gottsunda, som har ett tidsbegränsat bygglov fram till 1 februari 2025. Det bygglovet kan inte förlängas utan planstöd. Idag är området i huvudsak planlagt som park och i övrigt är området inte planlagt. Markanvändningen som ska prövas nu är park samt, inom samma yta, tillfällig användning för återvinningscentral.

För närvarande pågår även planläggning med syfte att bygga bostäder i det aktuella området, i form av *detaljplan för Gottsunda östra*. När den får laga kraft kommer den att ersätta den här detaljplanen. Marköverlåtelseavtal reglerar hur länge ÅVC kan finnas på plats. Så länge ÅVC: n finns kvar kommer några kvarter i *detaljplan för Gottsunda östra* inte kunna byggas ut.

Syftet med planläggningen är att kommunen ska kunna erbjuda en fungerande återvinningscentral i de södra stadsdelarna fram till dess att en ny permanent ÅVC:n tagits i bruk på annan plats. ÅVC: n i Gottsunda är inte tänkt att vara en permanent lösning. En lokaliseringslösning för en permanent återvinningscentral i de södra stadsdelarna pågår.

Förslaget om planläggning bedöms vara förenligt med översiktsplanen.

## Vad är en detaljplan?

En detaljplan anger vad som får byggas inom ett område och hur mark och vatten ska användas.

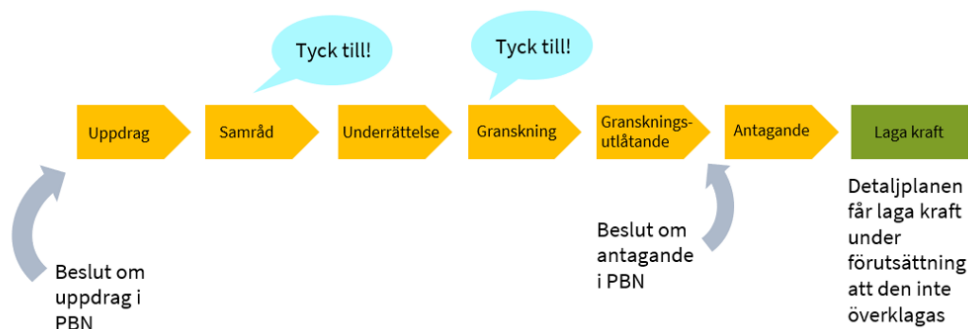
Plankartan är den handling som är juridiskt bindande och anger vad som till exempel ska vara allmän plats, kvartersmark, hur bebyggelsen ska regleras med mera. Plankartan ligger till grund för kommande bygglovsprövning.

Planbeskrivningens syfte är att beskriva områdets förutsättningar och de förändringar som planen innebär. Planbeskrivningen ska vara ett stöd för att kunna tolka plankartan.

## Planprocessen

Detaljplanen handläggs med standardförfarande enligt plan- och bygglagen (2010:900). Plan- och byggnadsnämnden beslutade om planuppdrag 2023-12-14.

Standardförfarande:



## Handlingar

### Granskningshandlingar

#### Planhandling

- Plankarta med bestämmelser
- Planbeskrivning

#### Övriga handlingar

Under planarbetet har dessutom följande handlingar upprättats:

- Samrådsredogörelse
- Granskningsutlåtande
- Undersökning om betydande miljöpåverkan, daterad 2024-06-07
- Fastighetsförteckning\*
- Bullerutredning, Norconsult, daterad 2024-04-24
- PM Dagvattenhantering, Uppsala Vatten och Avfall AB, daterad 2024-04-25, reviderad 2024-09-10

Följande utredningar i andra planarbeten i Gottsunda:

- Miljöteknisk markundersökning, Sigma, daterad 2023-01-16
- PM geoteknik, Gottsunda stadsnod, WSP, daterad 2022-05-19

## Tidigare ställningstaganden

### Översiktsplan

Planområdet ligger inom stadsnoden Gottsunda-Ultuna. De utpekade stadsnoderna ska fungera som regionalt och lokalt centrum, vara knutpunkter för kollektivtrafik och stadsliv och ha en hög koncentration av bebyggelse, personintensiva verksamheter, service och bostäder.

Enligt översiktsplanens riktlinjer ska utrymme för lokaler som underlättar återanvändning och återvinning säkerställas på stadsdelsnivå. Gatunätets bärighet och dimension ska möjliggöra transporter av avfall och material.

## Detaljplaner

Detaljplanen ersätter delar av *Detaljplan för Område öster om Gottsunda centrum*, 0380-420, laga kraft 1974-10-08, som anger området som *Park eller plantering* och detaljplan för *Hugo Alfvéns väg*, 0380-453, laga kraft 1975-11-26, som anger området som plantering.



Figur 1 Utdrag ur kommunens planmosaik, planområdet markeras med röd streckad linje

Planområdet omfattas av en pågående detaljplan, *detaljplan för Gottsunda östra*. Planförslaget var på samråd under sommaren 2022 och pekar ut området för bostäder. Detaljplanen innebär även en ny sträckning för Elfrida Andreés väg. Detaljplanen för Gottsunda östra pågår parallellt och förväntas antas under 2025. Intentionen är att detaljplanen för Gottsunda östra ska ersätta detaljplanen för tillfällig återvinningscentral i Gottsunda.



Figur 2 Illustration från samrådsförslaget av i detaljplan för Gottsunda Östra. Planområdet för återvinningscentralen markeras med röd streckad linje.

## Andra kommunala beslut

Återvinningscentralen har ett tillstånd för miljöfarlig verksamhet, enligt 21 § (1998:899) förordningen om miljöfarligt avfall.

## Planens innehåll

### Planens syfte och huvuddrag

Syftet med planläggningen är att kommunen ska kunna erbjuda en fungerande återvinningscentral (ÅVC) i de södra stadsdelarna fram till dess att en ny permanent ÅVC tagits i bruk på annan plats. Detaljplanen begränsar användningen återvinningscentral till 120 månader (10 år) från att planen får laga kraft.

Planläggningen innebär att de delar av den bostadsbebyggelse som prövas i *detaljplan för Gottsunda östra*, som föreslås på den plats där den befintliga ÅVC:n är belägen, inte kan tas i anspråk förrän en permanent ÅVC tagits i bruk på annan plats.

Inom ramen för den pågående planläggningen av Gottsunda östra föreslås två kvarter mellan den befintliga ÅVC:n och Gottsunda allé. Dessa två kvarter ska kunna byggas och tas i bruk, samtidigt som den befintliga ÅVC:n står kvar.

Det blir en tidsförskjutning för genomförandet av de bostadskvarter som är tänkta att möjliggöras av *Detaljplan för Gottsunda östra*, då markanvändningen överlappas av ÅVC:n. Tidsförskjutningen bedöms bli minst 5 år efter att detaljplanen för Gottsunda östra fått laga kraft.

## Planområdet

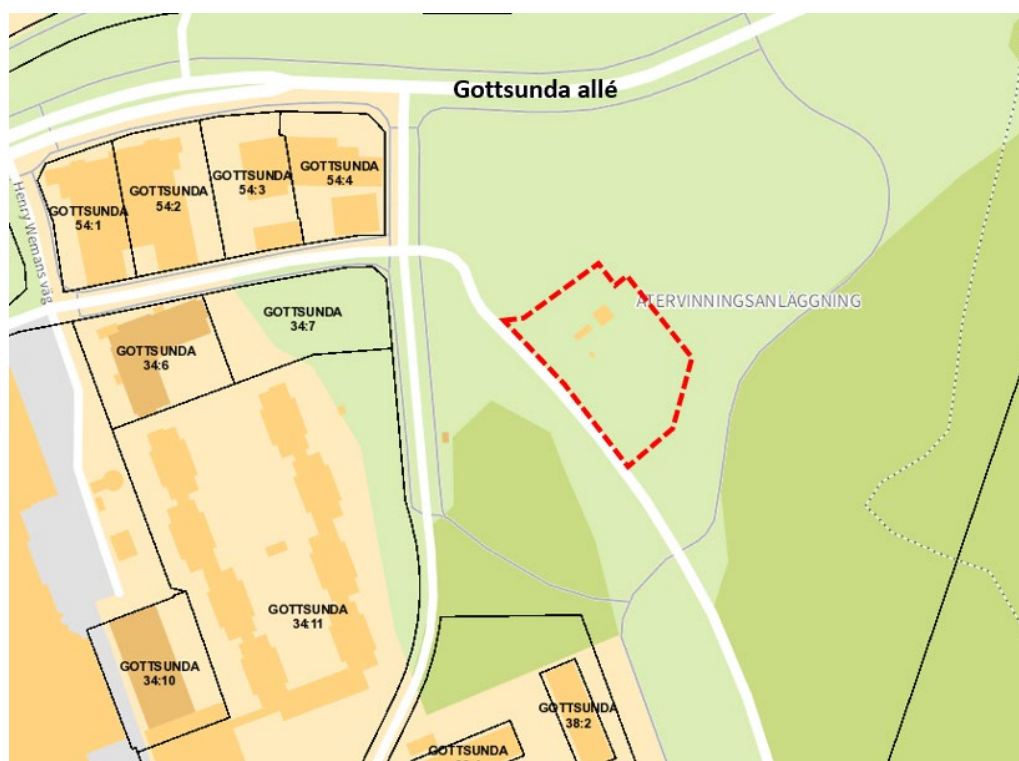
### Geografiskt läge och areal

Planområdet omfattar del av fastigheten Ultuna 2:25 och ligger i stadsdelen Gottsunda i södra Uppsala.



Figur 3 Planområdets läge i staden markeras med röd prick

Planområdet innefattar den befintliga återvinningscentralens verksamhetsområde, en infartsväg samt ett angränsande dike och är 4 000 kvadratmeter stort.



Figur 4 Planområdets läge markeras med röd streckad linje

### Allmän områdesbeskrivning

Återvinningscentralen drivs av Uppsala Vatten och Avfall AB och tar emot sorterat avfall från hushåll, verksamhet och föreningar så som metall, wellpapp, matfett, brännbart grovavfall, trä, trädgårdsavfall och dylikt.

### Stadsbild, bebyggelse och gestaltning

Den befintliga återvinningscentralen består av en öppen asfalterad yta kantad av containrar. I norra delen av anläggningen finns två mindre byggnader. Runt området finns stängsel.

Initialt kommer ingen förändring ske. På sikt, när Elfrida Andreés väg får en ny sträckning, kan återvinningscentralen komma att flytta sin verksamhet något norrut. Förändringen kommer innebära att yta som idag fungerar som infartsväg tas i anspråk för verksamheten.





Figur 5 Illustration av framtida omDisposition av återvinningscentralen. Orange yta är mark som tas i anspråk vid ombyggnation av Elfrida Andrées väg, gul yta är framtida mark för återvinningscentralen som idag fungerar som infartsväg. Planområdet markeras med röd streckad linje.

## Park och natur

### Förutsättningar

Detaljplanen omfattar den befintliga återvinningscentralen. Ingen förändring kommer ske inom planområdet. Det dike som ligger inom planområdet kommer att vara kvar och användas för dagvattenhantering.

Öster om planområdet ligger Natura 2000-området Bäcklösa.

Det har förekommit fynd av den skyddade arten cinnoberbagge både inom Natura 2000-området Bäcklösa samt inom det skogsområde som finns väster om planområdet. Cinnoberbagge är rödlistad i kategorin Starkt hotad (EN). Arten är också skyddad enligt artskyddsförordningens 4 §, vilket innebär att den har ett starkt lagligt skydd och att dess livsmiljö också är skyddad. Dess bevarandestatus bedöms vara dålig/ogynnsam både nationellt och lokalt.



Figur 6 Planområdet i relation till Natura 2000-området Bäcklösa samt skogsområdet väster om Elfrida Andreés väg där fynd av cinnoberbagge påträffats.

## Trafik och tillgänglighet

### *Gatunät*

Återvinningscentralen nås via Elfrida Andreés väg. Detaljplanens genomförande kommer inte innebära några förändringar i gatunätet.

Genomförandet av den parallellt pågående detaljplanen för Gottsunda Östra kommer innebära förändringar av omkringliggande gatunät. Elfrida Andreés väg som går på västra sidan av återvinningscentralen planeras få en annan stäckning, där vägen istället för att passera återvinningscentralen på den västra sidan flyttas till den östra sidan för att ansluta till Gottsunda allé nordöst om planområdet. Valthornsvägen kommer få en förlängning förbi återvinningscentralen norr om området. Förändringarna som planeras i detaljplanen för Gottsunda Östra innebär att infartsvägarna till återvinningscentralen skärs av. En tillfällig lösning kommer då att behövas under de år som återvinningscentralen finns kvar på platsen. Den tillfälliga lösningen innebär att en befintlig stickväg mellan återvinningscentralen och Valthornsvägen öppnas upp för trafik. Stickvägen är i gällande detaljplan i huvudsak planlagd som gata, men används idag för sandupplag. Vägen har bedömts som tillräcklig för återvinningscentralens behov.

Innan ombyggnationen av Elfrida Andreés väg påbörjas kommer angöringen till återvinningscentralen fungera som idag.



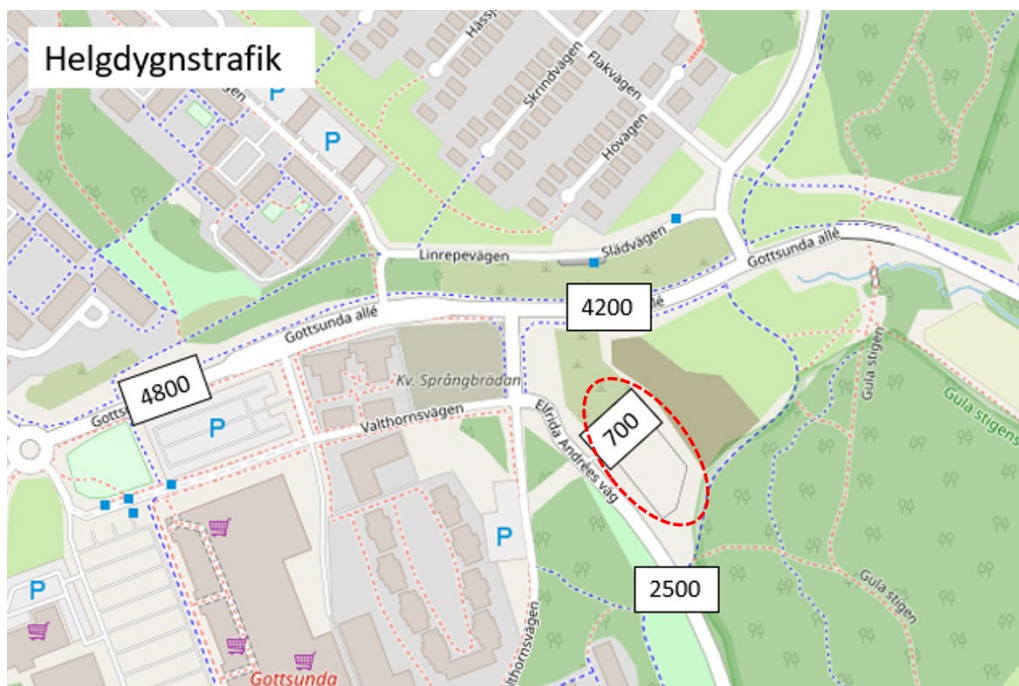
Figur 7 Översiktsbild över stickvägen (markeras med röd pil) mellan Elfrida Andreés väg och Valthornsvägen samt utdrag ur kommunens planöversikt där vägen är planlagd som gata.



Figur 8 Stickvägen sett från Valthornsvägen respektive Elfrida Andreés väg

### *Trafikflöden*

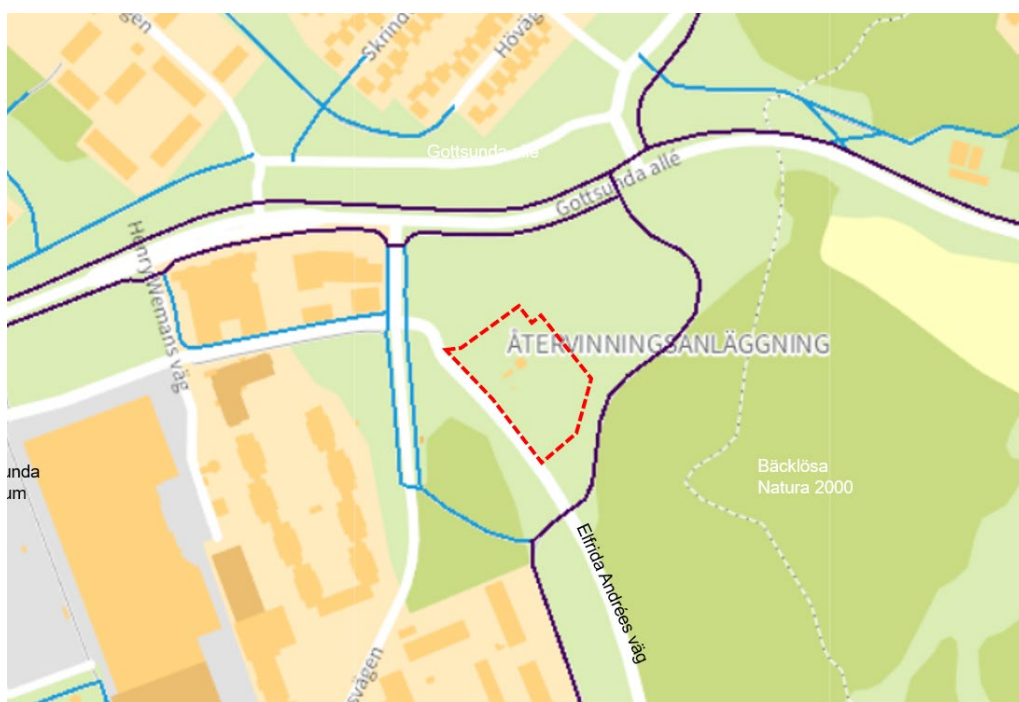
Baserat på besöksantalet till/från återvinningscentralen har trafikmängden till återvinningscentralen beräknats till cirka 700 trafikrörelser per dygn. För Elfrida Andreés väg är trafikmängden omkring 2500 ÅDT.



Figur 9 Beräkning av trafikmängden på omkringliggande gator

### Gång- och cykeltrafik

Gång- och cykelnätet i området är väl utbyggt runt om planområdet, sista biten på Elfrida Andreés väg fram till återvinningscentralen sker gång och cykling i blandtrafik.



Figur 10 Cykelnät i närområdet, huvudcykelstråk markeras med svarta linjer och lokalt cykelnät med blå linjer

### Kollektivtrafik

Gottsunda allé trafikeras av stadsbussar. Busshållplats finns inom 150 meter från planområdet.

## Tillgänglighet, användbarhet och delaktighet för personer med funktionsnedsättning

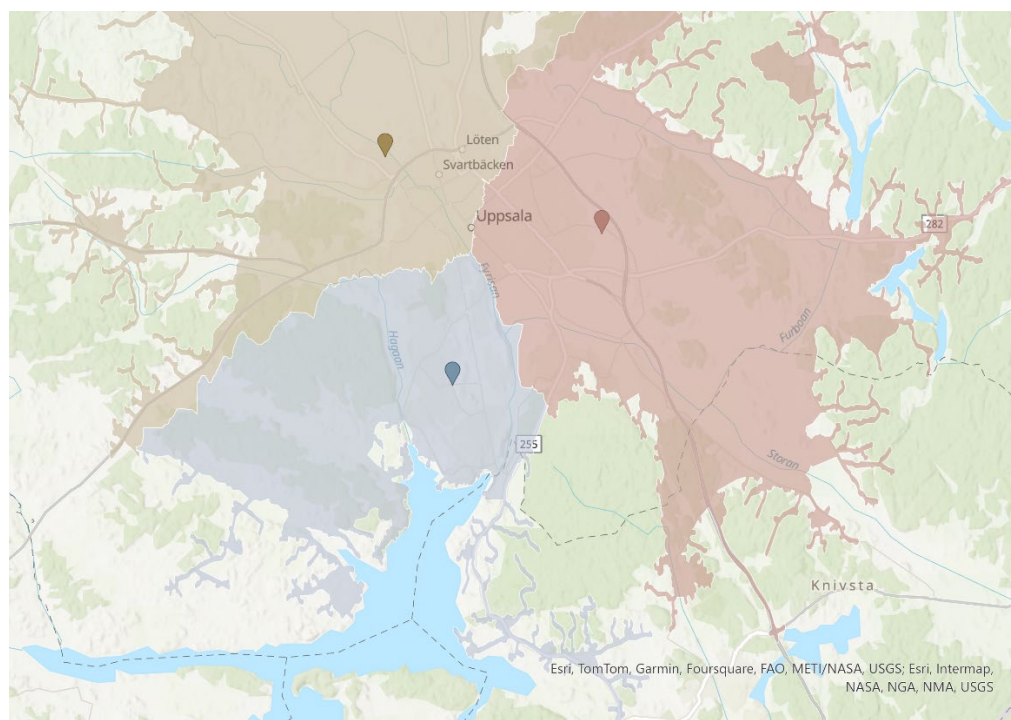
Enligt 8 kapitlet Plan- och bygglagen ska en byggnad vara tillgänglig och användbar för personer med nedsatt rörelse- eller orienteringsförmåga samt att byggnadsverk ska ha de tekniska egenskapskrav som är väsentliga i fråga om tillgänglighet och användbarhet för personer med nedsatt rörelse- eller orienteringsförmåga. Detta beaktas vid bygglovsprövningen och tekniskt samråd. Detaljplanen varken förhindrar eller försvårar en sådan utformning.

Nivåskillnaderna inom området är små vilket ger goda möjligheter att tillgodose kravet på tillgänglighet för personer med nedsatt rörelse- och orienteringsförmåga. Det finns också tillräckligt med utrymme inom fastigheten för att anordna möjlighet för parkering och angöring.

## Klimatfrågor

### Återvinningscentral

Återvinningscentralen i Gottsunda är en av tre återvinningscentraler i Uppsala stad och har stora delar av de södra stadsdelarna som upptagningsområde, se blåmarkerad yta i figur 11.



Återvinningscentraler	Upptagningsområden
 Librobäck	 Gottsunda
 Gottsunda	 Librobäck
 Boländerna	 Boländerna

Figur 11. Återvinningscentraler i Uppsala stad, karta framtagen av Bouvier Advisory

## Transport

Återvinningscentralen ligger inom gång- och cykelavstånd för boende i de södra stadsdelarna av Uppsala, även kollektivtrafik trafikerar i nära anslutning. Anläggningens funktion medför att många besök sker via biltransport.

## Mark och geoteknik

Planområdet ligger i ett område med fyllningsmassor och underliggande lager av glacial lera.

En geoteknisk undersökning för Gottsunda stadsnod utfördes av WSP 2019 i samband med planläggning av Gottsunda stadsstråk och Gottsunda östra. WSP redovisar att fyllnadsmassorna som återvinningscentralen bedrivs på underlagras av 2 - 3 meter torrskorpelera, som i sin tur underlagras av 1 - 6 meter lera.

## Vattenmiljö – grundvatten, dagvatten och släckvatten

### Ytvatten

#### *Miljö kvalitetsnormer för ytvatten*

Planområdet avvattnas till Fyrisån. För Fyrisån finns miljö kvalitetsnormer. Vid Vatteninformationssystem (VISS) senaste statusklassning tilldelades Fyrisån måttlig ekologisk status och uppnådde inte god kemisk status. Tidsfristen för att uppnå god status har förlängts till 2027. Då Fyrisåns avrinningsområde täcker nästan en tredjedel av Uppsala läns yta och är recipient till större delen av Uppsala stad, bör stor vikt läggas vid att långsiktigt åtgärda föroreningskällor och undvika att skapa nya. För att undvika att skadliga ämnen transporteras via dagvattnet är det därför viktigt att använda rätt material vid byggnation och använda rätt teknik vid verksamhetsutövning.

#### *Föreslagen dagvattenhantering*

En dagvattenutredning har tagits fram i samband med planarbetet för den tillfälliga återvinningscentralen.

Uppsala Vatten och Avfall AB:s riktlinjer anger att dagvattenanläggningar inom fastigheten ska utformas så att 20 mm regn, räknat över hela planområdet, kan renas och avtappas under minst 12 timmar.

Hårdgjorda ytor avvattnas via dagvattenbrunnar till diket väster om återvinningscentralen. Diket faller mot nordväst där en kupolbrunn finns ansluten till dagvattensystemet som via "Bäcklösaravinen" och Bäcklösadiket mynnar i Fyrisån. För att skapa en tillfredställande fördröjning av nederbörd föreslås att en skärm installeras runt kupolbrunnen vilket. Skärmen medför att vattnet fördröjs och infiltrerar i diket i högre grad.

Hela området, exklusive diket är idag hårdgjort och ingen förändring av ytor (volymavrinningen) kommer ske för ÅVC:n i och med detaljplanen. Därmed kommer inte heller föroreningsbelastningen i dagvattnet från återvinningscentralen förändras. Risken för påverkan på Fyrisån minskar när det säkerställs att en större andel

dagvatten infiltrerar i diket. En större andel av dagvattnet bedöms renas av vegetationen i diket innan det infiltrerar i underliggande krossmaterial. Skärmen runt kupolbrunnen ger en möjlighet för tex. partikelbundna suspenderade ämnen att sedimentera även vid större flöden eller frusen mark.



Figur 12 Föreslagen dagvattenhantering. Ledningsnät för dagvatten (grönt), i rött redovisas ungefärligt läge för en dagvattenbrunn och dess utlopp.

## Grundvatten

### *Vattenskyddsområde*

Planområdet ligger inom vattenskyddsområde, yttre zon. Vattenskyddsföreskrifterna för området ska följas. Dessa innebär bland annat att markarbeten normalt inte får ske djupare än till 1 meter över högsta grundvattenyta och att markarbeten inte får medföra bortledning av grundvatten eller sänkning av grundvattennivån. Dispens från vattenskyddsföreskrifterna kan behöva sökas hos länsstyrelsen.

### *Miljö kvalitetsnormer för grundvatten*

Det finns miljö kvalitetsnormer (MKN) för grundvatten. Kemisk grundvattenstatus klassificeras utifrån de ämnen och ämnesgrupper som är upptagna i Sveriges Geologiska undersöknings (SGUs) föreskrifter om miljö kvalitetsnormer och statusklassificering för grundvatten (SGU-FS 2013:2). Föreskrifterna gäller för de grundvattenförekomster som vid kartläggning och analys har bedömts vara utsatta för risken att inte uppnå eller bibehålla god kemisk grundvattenstatus till nästföljande målår.

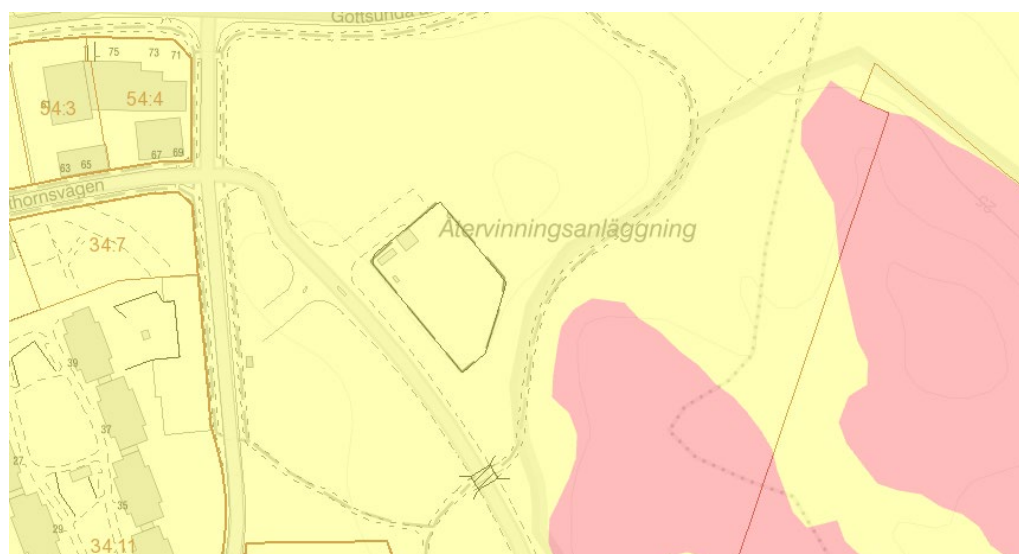
### *Riskbedömning för Uppsala- och Vattholmaåsarna*

Under 2017–2018 genomfördes en riskanalys av Uppsala- och Vattholmaåsarnas tillrinningsområde (Geosigma, 2018). Syftet med riskanalysen var att ta fram riktlinjer för markanvändning ur grundvattensynpunkt för hela tillrinningsområdet, samt att framställa en känslighetskarta för bedömning av känsligheten för ett specifikt område med avseende på grundvattenskydd. Med känslighet avses hur känslig en specifik plats är för att en marknära förorening ska nå grundvattenförekomsten så att den inte längre

kan användas som resurs för dricksvattenförsörjning idag och i framtiden. De hydrogeologiska förhållandena styr hur känsligt grundvattnet är för förorening och därmed vilken markanvändning som är lämplig eller olämplig för ett visst område. De hydrogeologiska förhållandena och känsligheten styr också vilka skyddsåtgärder som kan behövas för att minska sannolikhet och konsekvens för att en förorening når grundvattnet. Känslighetsklasserna är indelade i klasserna låg – måttlig – hög – och extrem, där platser inom extrem känslig zon är allra mest känsliga då de ligger direkt på åsen helt utan skyddande lerlager.

Under 2022–2023 har känslighetskartan inom Uppsala- och Vattholmaåsarnas tillrinningsområde reviderats utifrån ny geologisk och hydrogeologisk information. SGU har tagit fram en uppdaterad jordlagermodell över Uppsalaåsen, där nya sonderingsunderlag reviderat mäktighet och utbredning av olika jordarter. SGU:s jordartskarta har också uppdaterats med en förfinad skala (från 1:50 000 till 1:25 000), samt att Uppsala Vattens grundvattenmodell har uppdaterats med mer data.

Planområdet ligger inom ett område som bedömts ha en måttlig känslighet.



Figur 13. Urklipp från Känslighetskartan. Gul färg markerar måttlig känslighet och röd färg markerar hög känslighet.

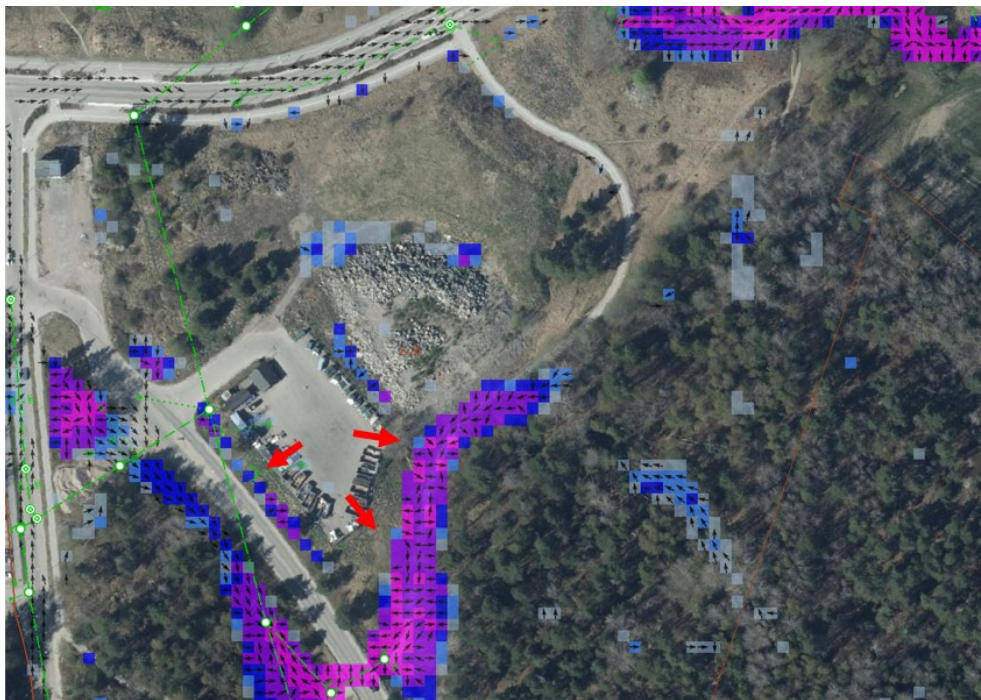
### *Översvämningsrisk vid extrema regn*

I ett förändrat klimat kan skyfallen bli vanligare och mer intensiva. Översvämnning vid skyfall kan ha stor påverkan på framkomligheten och andra viktiga funktioner och strukturer i samhället. Dessutom kan det innebära stora kostnader på grund av skador på fastigheter och byggnationer. Det finns en skyfallskartering som har tagits fram av Uppsala vatten och avfall AB för Uppsala och vissa tätorter. Den baseras på höjddata från 2020. Karteringen visar maximalt vattendjup vid ett klimatkompenserat 100-årsregn (klimatfaktor 1,3).

Lågpunktskartering i området visar att inga lågpunkter återfinns inom återvinningscentralen eller att stora mängder vatten ansamlas i diket som återvinningscentralen avvattnas till.

Asfaltsytan inom återvinningscentralen är tämligen platt och vid ett skyfall rinner vatten mot söder, avrinningsriktningar anges av röda pilar i figur 12. Hög belastning vid ett skyfall kan ses vid cykelvägen i söder och i ”Bäcklösaravinen” i nordost.





Figur 14 Ansamlingar av dagvatten vid ett 100 års regn (Källa: Skyfallskartering Uppsala). Röda pilar visar riktningar för ur vatten bedöms avrinna från asfaltsytor.

### Släckvatten

Släckvatten är det förorenade vatten som kvarstår efter en brand släckts vilket innehåller mer eller mindre skadliga ämnen för miljön. Brand bedöms främst kunna uppstå i containrar med brännbart material eller i fordon på återvinningscentralen. Vid brand i container förutsätts att släckning sker i containern. Spridning kan hindras med utläggning av absorbent och lock över brunnar. Återvinningscentralen är instängslad och inga fordon vistas inom området när den är obemannad. Risk för brand i fordon bedöms därmed ske när personal är på plats, och personalen kan påbörja avhjälpande åtgärder. Återvinningscentralen är utrustad med IR-kameror som larmar vid rörelser eller brand till ett vaktbolag som kan larma räddningstjänsten. Risken för påverkan av grundvattentäkten blir samma som innan. Risk för påverkan anses vara mycket liten då återvinningscentralen är belägen på en tät lera som inte lutar mot områden med högre känslighet, samt att avrinning mot Fyrisån sker i dike som i sig ger en renande effekt.

## Hälsa och säkerhet

### Buller

Återvinningscentralen ger upphov till omgivningsbuller, främst vid rangering (flytt och tömning) av containrar. I Boverkets vägledning om *Industri- och annat verksamhetsbuller*, *Industri- och annat verksamhetsbuller vid planläggning och bygglovsprövning av bostäder – en vägledning Rapport 2015:21*, anges ljudnivåer som bör gälla vid nybyggda bostäder som påverkas av industri- och annat verksamhetsbuller. Tre olika zoner används vid bedömningen av bullersituationen. Zon A, där bostadsbyggnader bör kunna accepteras, Zon B, där bostadsbyggnader bör kunna accepteras förutsatt att tillgång till ljuddämpad sida finns och att byggnaden bulleranpassas för detta ändamål, och Zon C, där bostadsbyggnader bör ej accepteras

En bullerutredning har tagits fram av Norconsult 2024-04-24. Den visar att omkringliggande bostadsbebyggelse och kommande planerad bostadsbebyggelse norr om planområdet uppfyller riktvärdet för Zon A.

### **Markföroreningar**

Området kring återvinningscentralen har tidigare nyttjats som deponi. En miljöteknisk markundersökning har genomförts av Sigma, 2023-01-16. Generellt påträffades låga halter av föroreningarna i fyllnadsmassorna med undantag för en punkt norr om återvinningscentralen. I den punkten påträffades PAH-H över riktvärdena för känslig markanvändning (KM) men inom riktlinjerna för mindre känslig markanvändning (MKM). Återvinningscentral motsvara mindre känslig markanvändning och bedöms som lämplig på platsen och de förhöjda halterna av PAH-H bedöms inte utgöra någon betydande hälsofara.

### **Kemikalieläckage**

Risk för ett kemikalieläckage bedöms främst kunna ske från fordon och vid en olycka. Kemikalier förvaras i anpassade kärl för att förhindra ett läckage. Risken för ett läckage bedöms som störst vid handhavande fel eller olycka. Därav bedöms ett läckage från fordon eller kemikalier främst inträffa när personal finns på plats och i ett tidigt skede kunna förhindra spridning och påbörja uppsamling av ett läckage.

Skulle ett kemikaliläckage inte uppmärksammas eller att släckvatten inte omhändertas finns risk för att en spridning till icke hårdgjorda markytor, spridningen bedöms stanna i täta jordlager och riskerar inte att påverka dricksvattentäkten.

## **Teknisk försörjning**

### **Vatten och avlopp**

Planområdet ligger i anslutning till kommunens verksamhetsområde för vatten och spillvatten.

### **Dagvattenledningar**

Planområdet ligger i anslutning till kommunens verksamhetsområde.

### **Brandposter**

Uppsala Vatten har en primär brandpost längs Valthonsvägen, cirka 70 meter från infartsvägen till återvinningscentralen. Längden på återvinningscentralen är cirka 60 meter.

### **Avfall**

Återvinningscentralen är en av tre befintliga återvinningscentraler i centrala Uppsala, de andra två ligger i Librobäck och Fyrislund. Anläggningen i Gottsunda tar emot sorterat avfall från hushåll, verksamheter och föreningar så som metall, wellpapp, matfett, brännbart grovavfall, trä, trädgårdsavfall och dylikt.

## Motiv till detaljplanens regleringar

Detaljplanens regleringar följer Boverkets allmänna råd om redovisning av reglering i detaljplan 2020:6.

### Användning av mark och vatten

#### Allmänna platser med kommunalt huvudmannaskap

Planbestämmelse	Beskrivning och motiv
<b>PARK</b>	<i>Park</i> Områdets huvudsakliga användning är park, vilket bekräftar de nuvarande detaljplanernas markanvändning. Om planen inte ersätts innan återvinningscentralen ska avvecklas övergår området till att bli park med kommunalt huvudmannaskap.
<b>[Återvinningscentral]</b>	<i>Återvinningscentral. Användningen får pågå 120 månader och börjar gälla fr.o.m. laga kraft datum.</i> Detaljplanen möjliggör att den befintliga återvinningscentralen kan vara kvar i maximalt 120 månader från och med att planen får laga kraft. Syftet med bestämmelsen är att garantera att behovet av en återvinningscentral som är lokaliserad i södra delen av Uppsala stad finns i väntan på en permanent lokalisering.

#### Egenskapsbestämmelser för allmän plats

Planbestämmelse	Beskrivning och motiv
<b>Dike<sub>1</sub></b>	<i>Dagvattendike</i> Dagvatten från de hårdgjorda ytorna inom planområdet leds till dagvattendiket för fördröjning innan vidareledning till "Bäcklösaravinen".

# Genomförande frågor

## Fastighetsrättsliga frågor

### Markägoförhållanden

Planområdet omfattar del av fastigheten Ultuna 2:25 som ägs av Uppsala kommun.

### Gemensamhetsanläggningar

Det finns inte några gemensamhetsanläggningar inom planområdet.

### Servitut och rättigheter

Det finns inte några servitut/rättigheter inom planområdet.

I samband med detaljplaneläggning av planområdet ska ett lägenhetsarrende upprättas mellan Uppsala kommun, Kommunstyrelsen och Uppsala Vatten och Avfall AB. Arrendet syftar till att upplåta mark inom planområdet för verksamhet av en tillfällig återvinningscentral och reglerar bland annat hur området får nyttjas.

### Konsekvenser för fastigheter inom planområdet

Inga fastigheter inom området påverkas av detaljplanen.

Detaljplanen utgör underlag för de fastighetsrättsliga åtgärder som är en förutsättning för planens genomförande. Fastighetsbildning inom kvartersmark sker på initiativ av fastighetsägaren.

## Tekniska frågor

### Ledningar

Följande ledningsägare fanns vid ledningskoll i maj 2024 inom och i anslutning till planområdet:

- Uppsala kommun, Gatu- och Trafikkontoret belysning
- Uppsala Vatten och Avfall AB
- Vattenfall Eldistribution - UPP Uppland

Det kan finnas ytterligare ledningar som berörs av detaljplanen. Det är exploitörens ansvar att undersöka om ytterligare ledningar finns.

Exploitören ska kontakta de berörda ledningsägarna i god tid. Utsättning av befintliga kablar ska begäras innan arbetena sätts igång. Befintliga anläggningar måste hållas tillgängliga för berörda ledningsägare under byggtiden.

### Dagvattenhantering

Ingen förändring av ytor (volymavrinningen) kommer att ske och därmed kommer inte föroreningsbelastningen i dagvattnet från området förändras. Området avvattnas till

det befintliga diket väster om återvinningscentralen. Risken för påverkan på Fyrisån minskar när det säkerställs att en större andel dagvatten infiltrerar i diket. En skärm runt kupolbrunnen ger en möjlighet för tex. partikelbundna suspenderande ämnen att sedimentera även vid större flöden eller frusen mark.

Diket hanteras likt ett vägdike, dvs. dikesrensning utförs vid behov. När diket saknar vattenspiegel kan det liknas med en torrdamm, i torrdammar kan hög vegetation tillåtas.

## **Ekonomiska frågor**

### **Planekonomisk bedömning**

Planen bedöms vara ekonomiskt genomförbar.

### **Kostnadsfördelning**

Kommunen, som huvudman för allmän plats, ansvarar för utbyggnad, drift och underhåll av allmänna anläggningar. Underhåll- och driftskostnader för den tillfälliga återvinningscentralen samt tillhörande anläggningar regleras i arrendeavtalet mellan Kommunstyrelsen, Uppsala kommun och Uppsala Vatten och Avfall AB.

Till följd av att Elfrida Andreés väg byggs om inom detaljplan för Gottsunda Östra, kan befintlig stickväg behöva anläggas som en ny entré in till återvinningscentralen. Stickvägen ligger utanför planområdet men anläggs för att tillgodose behov för den tillfälliga återvinningscentralen inom planområdet. Anläggningen utförs i kommunal medelstandardförfarande och uppskattas vara en reinvestering av befintlig stickväg och gata. Kostnader för anläggningen regleras som separat paragraf i arrendeavtalet mellan Uppsala kommun och Uppsala vatten och avfall AB.

### **Ledningar**

Kostnaderna för eventuell flytt av ledningar regleras av separat avtal mellan fastighetsägare och ledningsägare.

### **Planavtal**

Kommunens plan- och byggnadsnämnd har tecknat ett planavtal med kommunstyrelsen, Uppsala kommun. I planavtalet framgår det att kommunstyrelsen betalar för framtagandet av detaljplanen enligt fastställd taxa.

## **Organisatoriska frågor**

### **Genomförandetid**

Planens genomförandetid är 60 månader (5 år), över hela planområdet, från det datum planen får laga kraft.

### **Ansvarsfördelning**

Kommunen ansvarar för utbyggnad och drift inom allmän plats.

Uppsala Vatten ansvarar för drift av återvinningscentralen enligt upprättat arrendeavtal.

### **Huvudmannaskap**

Kommunen är huvudman för allmän plats inom området.

## **Prövning enligt annan lagstiftning**

### **Miljöbalken**

Miljöfarlig verksamhet kan kräva tillstånd eller anmälan enligt 9 kapitlet miljöbalken. Till exempel kan markarbeten räknas som anmälningspliktig verksamhet enligt förordning om miljöfarlig verksamhet och hälsoskydd, SFS 1998:899. Anmälan om efterbehandling ska ske till tillsynsmyndigheten innan åtgärder genomförs. Om markföroreningar påträffas vid markarbeten ska det anmälas till tillsynsmyndigheten (oftast miljöförvaltningen) enligt 10 kapitlet 11§ miljöbalken.

### **Utredningar inför bygglovsprövning**

Arrendatorn (Uppsala Vatten och Avfall AB) ansvarar för de utredningar som är nödvändiga för bygglovsprövningen.

# Planens konsekvenser

## Strategisk miljöbedömning enligt miljöbalken 6 kapitel

När kommunen upprättar eller ändrar en detaljplan ska kommunen bedöma om detaljplanens genomförande kan antas medföra risk för betydande miljöpåverkan. För att avgöra detta görs en undersökning (6 kapitel 6§ miljöbalken). I undersökningen identifieras de omständigheter som talar för eller emot en betydande miljöpåverkan med utgångspunkt i miljöbedömningsförordningen 5§ (2017:966).

### Sammanfattning av undersökningen

En undersökning, daterad 2024-06-07, har upprättats. Sammantaget visar undersökningen att ett genomförande av detaljplanen har en marginell miljöpåverkan och redovisas nedan.

Med utgångspunkt i miljöbedömningsförordningen 5§ (2017:966) finns det inga omständigheter som talar för att detaljplanens genomförande innebär risk för betydande miljöpåverkan. En miljökonsekvensbeskrivning enligt miljöbalken 6 kapitel 11§ behöver därför inte upprättas.

### Samråd med länsstyrelsen

Länsstyrelsen framförde i sitt samrådsyttrande att de instämmer i kommunens bedömning att detaljplanen inte kan antas medföra betydande miljöpåverkan.

### Beslut om betydande miljöpåverkan

Uppsala kommun tog 7 oktober 2024 beslut om att genomförande av aktuell detaljplan inte medför betydande miljöpåverkan enligt miljöbalkens sjätte kapitel. Ett genomförande har i stället en ytterst marginell miljöpåverkan som redovisas i styckena nedanför.

## Miljöaspekter

### Riksintressen

Planområdet är beläget inom riksintresse för totalförsvaret miljöbalken 3 kap 9 §, influensområde luftrum och stoppområde för höga objekt kring flygfält. Planen påverkar inte luftrummet.

### Naturmiljö

Sydöst om planområdet ligger Natura 2000-området Bäcklösa, området har delvis naturvärdesklass 1, högsta värde. Återvinningscentralen och Natura 2000-området avgränsas av Elfrida Andreés väg och området bedöms inte påverkas.

Förutom det dike som används för dagvattenhantering är planområdet helt hårdgjort.

I Natura 2000-området har flera fynd av den skyddade arten cinnoberbagge påträffas. Även i skogsområdet väster om planområdet har finns ett fynd av cinnoberbagge. Planen bedöms inte påverka livsmiljöerna för cinnoberbaggen.

### **Mark och vatten**

Planområdet ligger inom måttlig känslighet för grundvatten. Dagvatten från området leds via dagvattenssystemet vidare till "Bäcklösaravinen" och Fyrisån. Planen bedöms inte utgöra risk för påverkan på grundvatten eller påverka möjligheten att uppnå miljö kvalitetsnormerna för Fyrisån.

### **Klimatpåverkan**

Insamlingen av återvinningsbart material har en positiv klimatpåverkan.

Detaljplanen bedöms även ha positiv påverkan på klimatet i och med att återvinningscentralen, som har södra stadsdelarna som upptagningsområdet, tillåts vara kvar i väntan på att en ny permanent återvinningscentral uppförts. Persontransporterna med bil blir kortare när återvinningscentralen ligger i nära anslutning till invånarnas bostäder.

### **Hushållningsbestämmelser**

#### *Resurshushållning*

Detaljplanen möjliggör att återvinningscentralen kan fortsätta sin verksamhet i väntan på att en permanent lokalisering fastställts, vilket möjliggör en satsning på ökad återvinning.

Återvinningscentralen i Gottsunda har södra Uppsala som upptagningsområde. För att möjliggöra för invånarna att göra sig av med sitt avfall utan långa transporter är återvinningcentralen viktig. Det centrala läget i Gottsunda skapar även möjlighet att gå eller cykla till återvinningscentralen.

### **Hälsa och säkerhet**

#### **Buller**

Anläggningen ger upphov till omgivningsbuller, framför allt vid rängering av containrar. Den bullerutredning som gjorts inom ramen för detaljplanen visar att inga befintliga eller planerade bostäder överskrider riktlinjerna för god boendemiljö.

Återvinningscentralen är befintlig och trafikmängden förväntas inte öka under tiden anläggningen är i drift.

#### **Markföroreningar**

Området kring återvinningscentralen har tidigare nyttjats som deponi och norr om planområdet har halter av PAH-H påträffats som överstiger riktvärden för känslig markanvändning men inom riktvärdena för mindre känslig markanvändning (MKM). Återvinningscentralen motsvarar mindre känslig markanvändning och bedöms som



lämplig på platsen och de förhöjda halterna av PAH-H bedöms inte utgöra någon betydande hälsofara.

### **Miljöfarlig verksamhet**

Återvinningscentralen har ett tillstånd för miljöfarlig verksamhet, enligt 21 § (1998:899) förordningen om miljöfarligt avfall. Enligt tillståndet ska mellanlagring av farligt avfall ske i slutna container som försetts med erforderlig skyddsutrustning och sorteringsinstruktioner. Mellanlagring av elektriska eller elektroniska produkter sker i en så kallad sjöcontainer. Vitvaror förvaras utomhus. Återvinningscentralen är inhängnad och bemannad under öppettider.

Bedrivs verksamheten i enlighet med tillståndet bedöms planen inte ha en påverkan för risk och säkerhet kopplat till utsläpp.

## **Planens förenlighet med översiktsplanen och miljöbalken**

### **Översiktsplanen**

Detaljplanen är förenlig med översiktsplanen och länsstyrelsens granskningsyttrande på översiktsplanen.

### **Miljöbalken**

Detaljplanen bedöms vara förenlig med miljöbalken 3 kapitel 1 § avseende markanvändningens lämplighet med hänsyn till beskaffenhet och läge, föreliggande behov och en från allmän synpunkt god hushållning.

Planområdet är beläget inom riksintresse förtotalförsvaret miljöbalken 3 kap 9 §, influensområde luftrum och stoppområde för höga objekt kring flygfält. Detaljplanen bedöms inte påverka det riksintresset och är därmed förenlig med miljöbalkens kapitel 3 och 4.

Detaljplanen berör miljökvalitetsnormerna enligt miljöbalkens kapitel 5, dagvatten avvattnas mot vattenförekomsten Fyrisån. Planförslaget bedöms inte försvåra möjligheten att uppnå miljökvalitetsnormerna för vattenförekomsten och planen bedöms därmed vara förenlig med miljöbalkens kapitel 5.

Detaljplanen berör inte miljöbalkens kapitel 7 som reglerar skydd av områden, det vill säga biotopskyddsområden, strandskydd, naturreservat, kulturreservat, vattenskyddsområden med mera och planen bedöms därmed vara förenlig med miljöbalkens kapitel 7.

Detaljplanen berör inte bestämmelser om skydd för biologisk mångfald enligt miljöbalkens kapitel 8 och planen bedöms därmed vara förenlig med miljöbalkens kapitel 8.

## Medverkande

Detaljplanen har tagits fram av stadsbyggnadsförvaltningen i samarbete med andra kommunala förvaltningar, Uppsala Vatten och Avfall AB.

Medverkande konsulter har varit Tyréns AB och Bouvier Advisory

Tekniska utredningar har gjorts av Norconsult och Uppsala Vatten och Avfall AB.

Planhandlingarna har utarbetats av planarkitekt Kajsa Reslegård, Tyréns AB. Dessutom har följande tjänstepersoner inom stadsbyggnadsförvaltningen deltagit:

Amanda Lindstedt, mark- och exploateringsingenjör

Andreas Melén, mark- och exploateringsingenjör

Stadsbyggnadsförvaltningen

Anton Vikström  
planchef

Beslutad av plan- och byggnadsnämnden i Uppsala kommun för:

- samråd 2023-12-15
- granskning 2023-12-15
- antagande 2024-12-12

Laga kraft: 2025-01-08