

KV LOKFÖRAREN OCH STINSEN, DEL AV UPPSALA RESECENTRUM ("BÅGHUSEN")
Utformningsprogram 2007-12-19 rev 2008-04-03

Innehållsförteckning

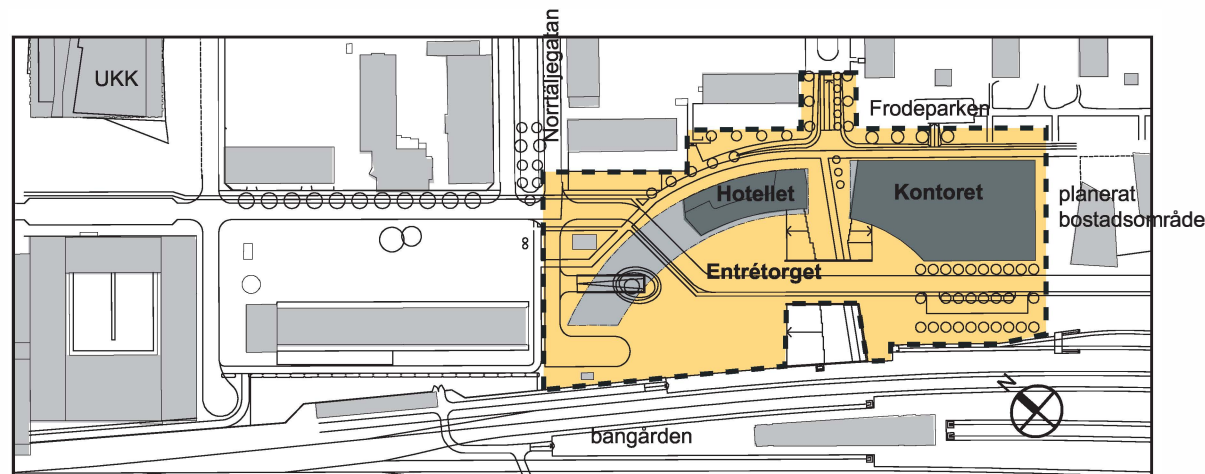
1. Inledning	2
2. Bakgrund	3
- Bakgrund	
- Historik	
- Detaljplan, planmotiv	
- Vad är resecentrum?	
3. Överordnade gestaltungsprinciper för Resecentrum	5
- Stadsbyggnadskaraktär	
- Stadsrum	
- Arkitektoniska målsättningar	
4. Gestaltungsprinciper för Hotellet	10
- Byggnadens möte med omgivningen	
- Angöring och parkering	
- Byggnadsutformning	
5. Gestaltungsprinciper för Kontoret	16
- Byggnadens möte med omgivningen	
- Angöring och parkering	
- Byggnadsutformning	
6. Gestaltungsprinciper för yttre miljö	22
- Entrétorget - Uppsalas nya huvudentré	
- Centralpassagen	
- Frodeparken	
- Trafik	
- Vegetation och vatten	
- Material	
- Ljussättning	

1. Inledning

Uppsala resecentrum är ett av de största byggprojekten i Uppsala genom tiderna. Projektet innebär en modernisering av stadens resandefunktioner, men också att Uppsalas centrala delar väster om centralstationen utvidgas och förbinds med stadsdelarna på järnvägens östra sida. Detta åstadkoms genom anläggningen av Centralpassagen, en ny gång- och cykelförbindelse under järnvägsspåren. På järnvägens östra sida anläggs dessutom ett nytt torg, Entrétorget.

Detta utformningsprogram omfattar den del av Resecentrum som utgörs av Hotellet, kv Stinsen, samt Kontoret, kv lokföraren, tillsammans benämnda Båghuset, dessutom Entrétorget och övrig mark i anslutning till husen. Området avgränsas av Norrtäljegatan, bangården, det planerade bostadsområdet vid Frodeparken och befintlig bebyggelse öster om Frodeparken.

Utformningsprogrammet tar sin utgångspunkt i de detaljplaner som utarbetats av Uppsala kommun för Resecentrum och bygger vidare på arbete som tidigare utförts. I vissa fall har ett fördjupat arbete gett bättre kunskap och möjliggjort förbättrade lösningar. Detta gäller främst profilen för platsen, som gått från att vara en plats med kommu-



Avgränsning för utformningsprogrammet

Illustration Reflex Arkitekter

nikation i centrum till att bli ett av Uppsalas nya entrétorg. Platsen ligger strategiskt placerad i stråket mellan Centralstationen och Uppsala Konsert och Kongress (UKK) och bildar navet i den sekvens av arkitektoniska nytillskott som sträcker sig från UKK i norr till Strandbodgatan i söder. Den har dessutom ett mycket gynnsamt solläge med eftermiddags- och kvällssol som ger förutsättningar för att det här ska kunna utvecklas till en attraktiv mötesplats.

Syftet med utformningsprogrammet är att formulera gemensamma målsättningar och ambitioner för en viss kvalitetsnivå vad gäller gestaltning och detaljutförande som ska fungera som en överenskommelse och vara vägledande för bygglovgivning mm. Målet med utformningsprogrammet är att

området kring båghuset får ett genomtänkt och samordnat, men samtidigt dynamiskt, arkitektoniskt uttryck av hög kvalitet och dignitet. Det är av vikt att åstadkomma ett modernt sammanhang längst bangården och en miljö som lockar till och skapar utrymme för mänskliga möten och aktiviteter.

Utformningsprogrammet ska betraktas som en vägledning inför det fortsatta arbetet med detaljutförandet av byggnader och mark. Avsteg kan komma att göras efter samråd med samtliga inblandade parter.

Gestaltningens program har tagits fram av Reflex Arkitekter i nära samarbete med övriga medverkande.

Stockholm dec 2007, Reflex Arkitekter

2. Bakgrund

Bakgrund

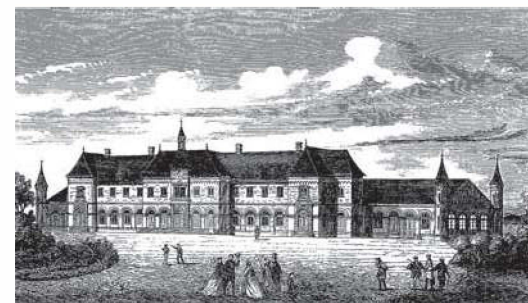
Arbetet med att planera för ett resecentrum har pågått sedan 1980-talet och drivits av Uppsala kommun, Banverket och SJ/Jernhusen AB. Under 1990-talet upprättades en fördjupad översiktsplan för stationsområdet som antogs av kommunfullmäktige 1997. Detaljplanen för Uppsala Central Östra stationsområdet vann laga kraft 2004-10-07. Planändringar har därefter genomförts vid Stationsgatan (justerat läge), Vretgränd (öppning av gränd), ny bussterminal samt ny terminalbyggnad vid Centralstationen. Parallellt med det nu aktuella arbetet med södra båguset (Kontoret) pågår arbetet med planen för "Bostäder vid Frodeparken".

Historik

Den 19 september 1866 invigdes järnvägen mellan Stockholm och Uppsala. Tre tåg om dagen i vardera riktning erbjöds resenärerna. Resan tog ca 2,5 timme. Under 1870-talet tillkom bandelarna Uppsala-Heby, Uppsala-Gävle samt den smalspåriga Uppsala-Lännabanan i nu nämnd ordning.

Stationsbyggnaden ritades av SJ:s egen arkitekt A. W. Edelswärd. Framför stationen anlades Järnvägsparken i engelsk stil med den nya Bangårdsgatan som en central axel ner mot Fyrisån och norra slottstornet.

Sedan 1913 har spårsystemet på bangården ändrats obetydligt. När spårvagnstrafiken kom till Uppsala (1906) anlades ett spår med angöring till järnvägen. I mitten av 1930-talet föriades också fjärrbusstrafiken till stationsområdet och busstationen uppfördes. På 1950-talet upphörde spårvägstrafiken och ersattes av stadsbussar.



Centralstationen, träsnitt av Edelswärd 1872



Centralstationen med cykelparkering mot järnvägsparken

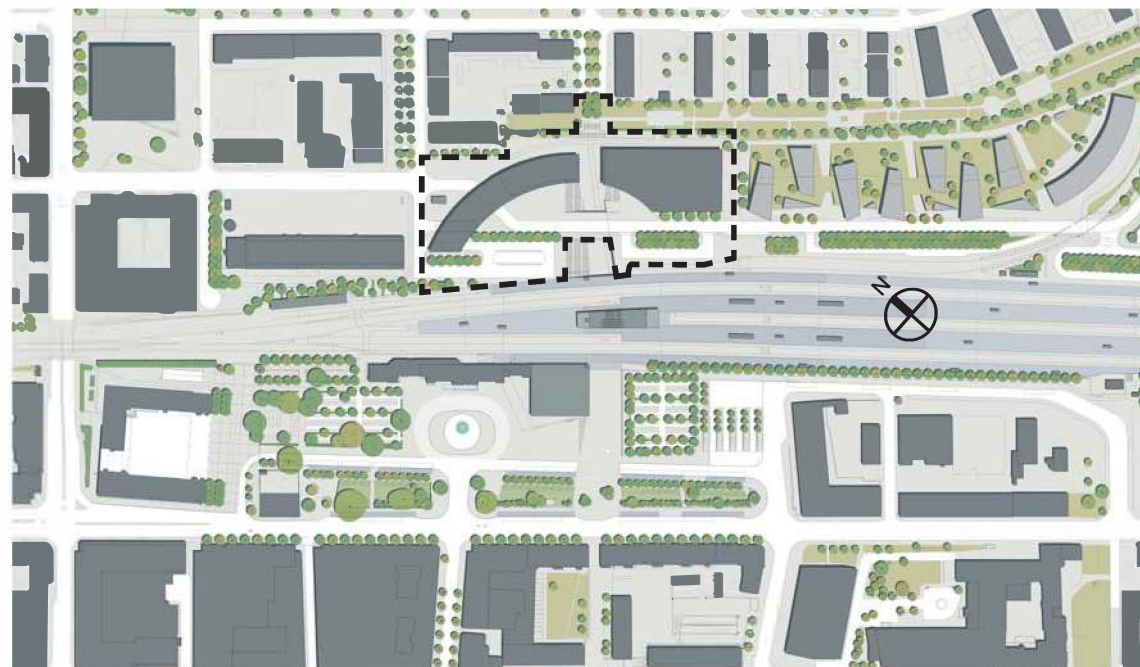
Detaljplan, planmotiv

Byggrätten för det södra båghuset (Kon-toret) ligger i ett av Uppsalas mest attraktiva lägen. Det utgör en viktig del i ett kommande högklassigt resecentrum. För att tillgodose nya krav på användningssätt föreslås ändringar i byggrättens utformning som bland annat innebär vissa höjdförändringar i detaljplanen. Byggrättens utbredning på marken ändras i huvudsak inte i det nya planförslaget.

Vad är resecentrum?

Ett resecentrum är begreppet för inte bara en järnvägsstation utan även området runt omkring. I resecentrum ingår också erforderlig service som har med resandet att göra – allt från biljettförsäljning, reseinformation till butiker, restauranger och hotell. Det innefattar även anslutningar för bussar, taxi och cykel samt parkeringar och angöringsmöjligheter för bilar.

Tanken med ett resecentrum är att förbättra förutsättningarna för kollektivtrafiken och göra det enkelt för människor att byta mellan olika trafikslag. Resecentrum i sin helhet skall stå färdigt 2011-12-12.



Illustrationsplan som visar förslaget med omgivningar. Planerade nya bostäder vid Frodeparken sydost om Båghusen är illustrerade i ljusgrått. Arbetet med en ny detaljplan för detta område pågår parallellt med detaljplaneprocessen för Båghusen.

Illustration White Arkitekter

3. Överordnade riktlinjer för gestaltning

Stadsbyggnadskaraktär

Uppsalas centrala stad delas i tre delar av Fyrisån i väster och järnvägen i öster. Staden väster om Fyrisån har en väl sammanhållen äldre bebyggelse. Mellan Fyrisån och järnvägen blandas äldre och nyare bebyggelse, här ligger stadens kommersiella centrum. Öster om järnvägen dominerar putsade flerbostadshus från första halvan av 1900-talet. Mycket stora delar av den centrala staden klassas i översiktsplanen som värdefull bebyggelsemiljö eller byggnadsminne. Dessa områden är rutmönstrade på översiktskartan till höger.

Mellan järnvägen och bostadsområdet ligger den gamla bangården som ett stycke överbliven mark mitt i staden. Denna stadsdel är det första som möter besökande som anländer med tåg till Uppsala. Det centrala läget och kopplingen till Centralstationen och Uppsala Konsert och Kongress (UKK), i kombination med det faktum att platsen idag är obebyggd, ger en unik möjlighet att tillföra Uppsala något helt nytt, en modern stadsdel mitt i den historiska staden.

Signifikanta byggnader i Uppsala är bl a Slottet, Domkyrkan, Universitetsbiblioteket

Carolina Rediviva samt UKK. Båghusens och Entrétorgetets skala och centrala placering gör att den betydelse de får för stadsbilden står i paritet till stadens övriga

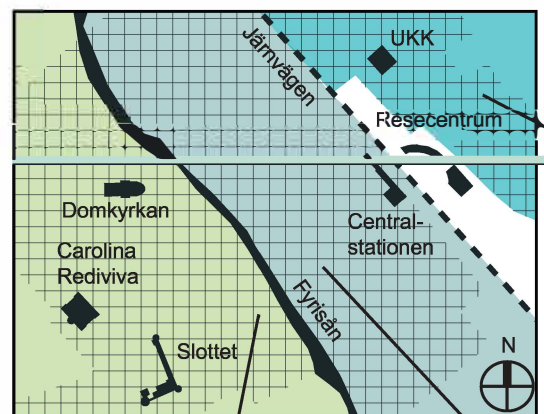


Illustration Reflex Arkitekter



Den gamla delen av staden med universitetsbyggnader och kyrkor

landmärken. När nya Resecentrum står klart kommer Båghusen och Entrétorget tillsammans med Centralstationen att bilda stadens nya entrérum. Båghusen och Entrétorget ska därför utformas med stor arkitektonisk omsorg så att platsen ges en hög dignitet och erbjuder människorna i staden en ny trivsam mötesplats.



Flerbostadshus öster om bangården



Handelscentrum

Stadsrum

När Uppsala Resecentrum står färdigt kommer stadens centrala kommersiella delar att ha en tydlig koppling till stadens östra handelscentrum kring Vaksala torg. Tyngdpunkten för staden förskjuts österut och det naturliga navet blir Entrétorget vid Båghusen.

Det rumsliga sammanhanget mellan Vaksala torg och UKK, förbi Sivia torg och Godsmagasinet, och vidare till Entrétorget vid Båghusen, bildar en sammanhängande kedja av offentliga stadsrum, som rätt utformade kan utvecklas till några av stadens mest attraktiva huvudstråk. Båghusens starka rumsbildande form och goda sollägen kan utgöra entréplats för hela Uppsala.

Det norra båghuset (Hotellet) är till stor del upplyft ovanför marken med en mindre, lätt

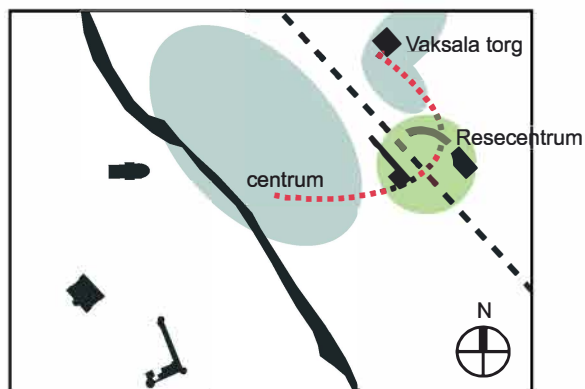
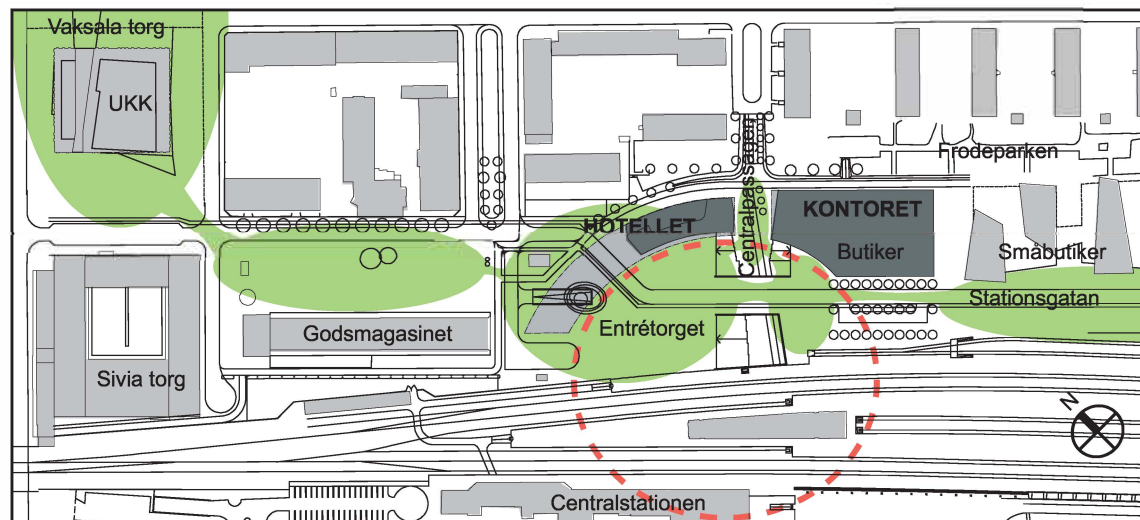


Illustration Reflex Arkitekter



Sekvens av stadsrum på järnvägens östra sida

Illustration Reflex Arkitekter

och transparent markvåning. Byggnaden ligger på ett torg, Entrétorget, som börjar vid godsmagasinet och slutar vid bågen slut ungefär mitt för det södra båghuset (Kontoret). Vägbron överbrygger Centralpassagen och vid sidan om denna "rinner" torget ner i passagen via generösa gradänger.

För att skapa det attraktiva och trygga torg som eftersträvas är gestaltning och markbehandling av Stationsgatan avgörande. Gaturummet integreras i platsen och utformas som en torggata. Det innebär att vägen i princip upphör att vara väg och leds in på en torgyta. Fordonstrafiken får röra sig över torget på de gåendes villkor. Detta skapar ett öppet, soligt torg för möte och umgänge.

Vid torgets södra ände tar ett långsträckt kommersiellt stråk vid som löper längs Stationsgatan förbi Kontorshusets butiksvåning och småbutikerna vid bostäderna. En trappa binder även här samman torget med Centralpassagen och öppnar på så sätt upp den annars relativt höga "tråkganten".

För att hålla samman Båghusen läggs taklisterna i bågen på samma nivå. Därutöver har Hotellet en indragen takvåning. Kontoret har två indragna takvåningar i bågen, medan övriga sidor har taklisthöjden en våning upp med en indragen takvåning.

Arkitektoniska målsättningar

Även om stora delar av centrala Uppsala präglas av äldre bevarad bebyggelse, har det under årens lopp skett mer eller mindre stora förändringar. Platsens unika egenskaper som ett stycke överbliven mark mitt i staden öppnar möjligheten att tillföra staden något helt nytt.

Det färdigställda Uppsala Konsert och Kongress (UKK) utgör ett första steg till en sammanhängande modern stadsdel i Uppsala. Konserthuset har en nutida gestaltning av hög kvalitet och dignitet. Formen och materialiteten ger byggnaden en tydlig identitet.

Nyligen avgjordes en inbjuden arkitekttävling om hur bostäderna vid Frodeparken söder om båghusen ska utformas. Området är tänkt att gestaltas med moderna material och formspråk. Det har en helt nutida identitet men med en tydlig relation till de äldre bostadsområdena i närområdet.

Båghusen och Entrétorget ligger strategiskt placerade mitt emellan dessa två projekt. Gestaltningen av stadens nya entréplats ska vara högklassig så att byggnaderna och platsen får den dignitet platsen kräver. Området mellan Vaksala torg och Strandbodgatan kommer då att utformas med ett

modernt arkitektonisk anslag och bilda en sammanhängande sekvens av stadsrum och byggnader som lägger ett nutida lager till Uppsalas stadsbild.

Ledord för gestaltning:

- Dignitet
- Kvalitet
- Tidstältigt
- Glas, stål, natursten, inslag av trä
- Ljus, elegans
- Modernt



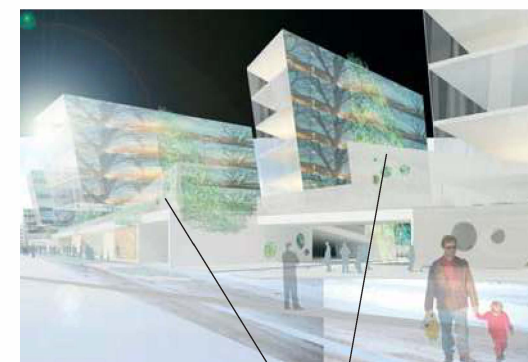
Bostadshus från 1900-talets början, ett exempel på äldre bebyggelse av hög kvalitet



Stadshuset från 1960-talet - tidstypisk byggnad med hög kvalitet



UKK, färdigbyggt 2007 - modernt formspråk, moderna material, hög materialitet

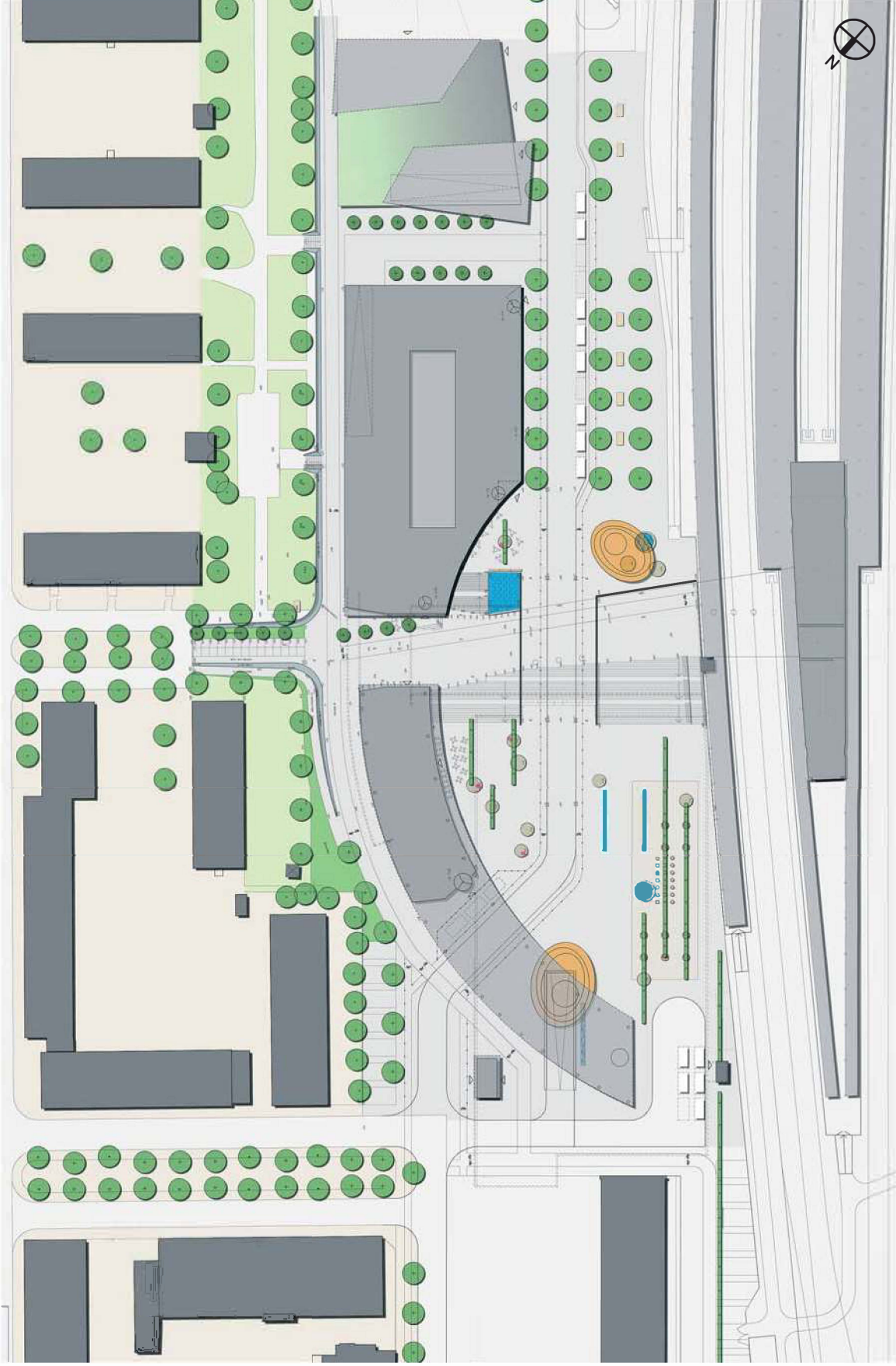


*Tävlingsillustration från det vinnande förslaget till nya bostäder vid Frodeparken - tidstypiskt, innovativt
Illustration Svendborg Architects*



Vy från Stationsgatan med Hotellet i fonden och Kontoret till höger i bild

Illustration Reflex Arkitekter / White Arkitekter / Ramböll



Markplan

Illustration Ramböhl

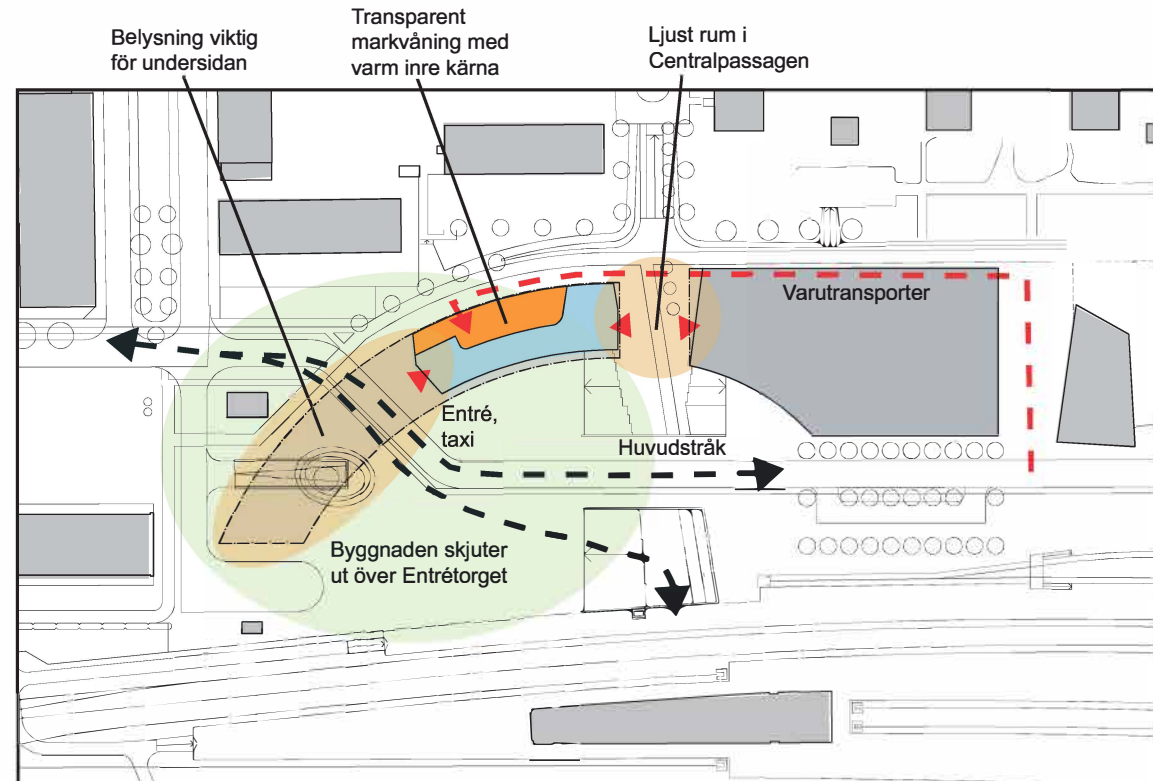
4. Gestaltungsprinciper för Hotellet

Byggnadens möte med omgivningen

Den starka bågformen inför en helt ny typ av skala och stadsrum i Uppsala. Hotellet binds samman med Kontoret, och Båghusen bryter tillsammans helt av mot den befintliga bebyggelsen i närområdet. Formen inför något helt nytt i staden.

Hotellet är placerat så att den upplyfta bågen skjuter ut över ett torg, vilket gör att man undviker att huset får en tydlig fram- eller baksida. Detta är extra viktigt eftersom huvudstråket mellan Centralpassagen och UKK passerar under själva bågen. Byggnaden förhåller sig fritt till bakomliggande bostadshus, och gaveln mot järnvägen avslutas innan Godsmagasinet husliv.

I Hotellets transparenta markvåning ligger de mest publika delarna av verksamheten, entré, lobby och restaurang. Denna våning följer marken ner i Centralpassagen via generösa gradänger som rymmer Hotellets restaurang/kafé. Mitt emot den uppglasade fasaden i passagen ligger en av entréerna till Kontorshusets butiksvåningar. Dessa två fasader samspelar och bildar ett ljust och inbjudande offentligt rum i en annars bitvis livlös förbindelsegång.



Principplan

Illustration Reflex Arkitekter

Hotellets kärna, själva hotellrummen, ligger i den upplyfta, tydliga bågformen. Undersidan är stor och bildar en femte fasad som har stor betydelse för hur huset upplevs. Undersidan ska utformas så att det stadsrum som bildas under hotellet blir spännande, trevligt och ljust.

Angöring och parkering

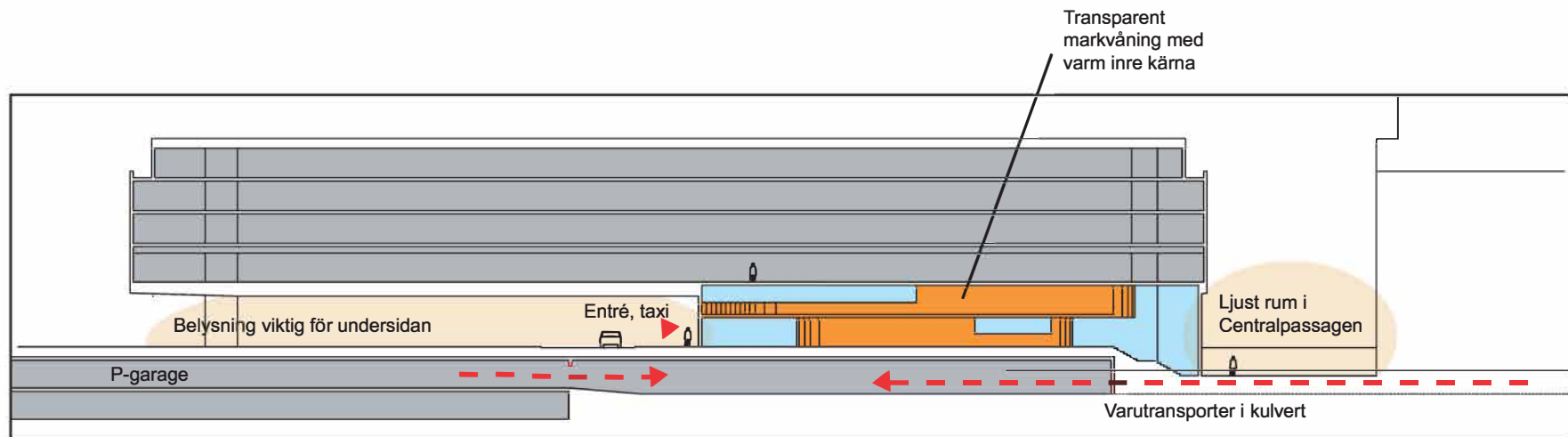
Stationsgatan passerar under hotellet och entrén till huset ligger strategiskt placerad under den utskjutande delen. Här placeras en angöringszon för taxi, man kan på så sätt komma torrskodd från bil till entré.

Hotelllets parkeringsbehov uppgår till ca 50 p-platser. Eftersom det främst rör sig om nattparkering för hotellgäster kan detta sannolikt ordnas i befintligt garage under Entrétorget alternativt i Kontorets garage. P-platserna kommer att samnyttjas av t ex de som dagtid arbetar i Kontoret och hotellgäster, som behöver p-platser nattetid.

Det är möjligt att öppna upp mellan hotellets

källare in till garaget under Entrétorget.

Varustransporter kommer att angöra i garaget i Kontorets källare. Varorna transporteras sedan vidare till Hotellet via en kulvert i husen östra kant.



Principsektion genom Hotellet och Centralpassagen

Illustration Reflex Arkitekter

Byggnadsutformning

Hotellet har en stark form och en för Uppsala stor skala. Långfasaden är ca 90 meter lång och byggnaden kommer med sin upplyfta, utskjutande form att ge stark karaktär åt platsen.

Hotelliets markvåning utformas som en transparent, lätt glasvolym som tydliggör den inre kärnans form. Insidan gestaltas med varma kulörer och material som också ger en varm karaktär åt markvåningens möte med Entrétorget och Centralpassagen utanför.

I den transparenta markvåningen ligger de mer publika funktionerna entré, lobby, restaurang och café, dessutom backoffice för hotellets personal. Den mer slutna, upplyfta kroppen rymmer husets kärna, hotellrummen. Ovanpå denna ligger en indragen takvåning med hotellrum. Takvolymen är uppglasad och har utgångar mot en takterrass.

Den upplyfta bågens utsida mot norr samt gavlar kläs med ett slätt material med en tydlig repetitiv indelning som ger fasaden en tydlig rytm. Materialet ska vara ljust och slätt med skarpa och precisa möten, t ex natursten, metall eller glas. Bågens insida

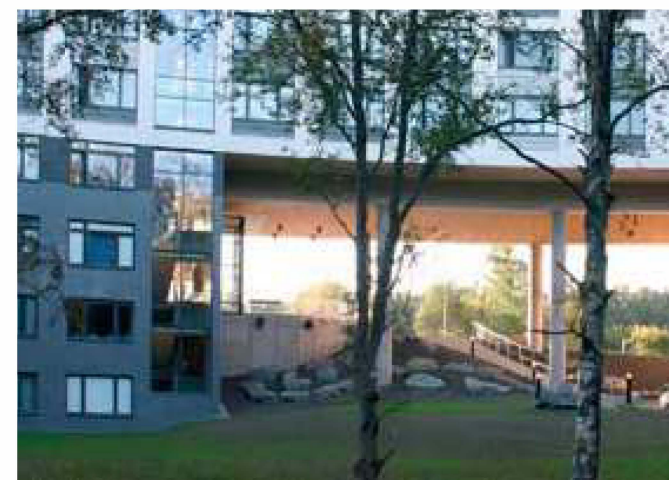


Exempel på upplyft tydlig volym över transparent sockelvåning

mot söder kläs med med ett ljust, reflekterande fasadglas med samma tydliga indelning. Undersidan av bågen kläs med samma fasadglas. Undersidan kan belysas dels genom håltagningar med infällda armaturer, dels genom att armaturer lyser genom glaset och ger ett diffusare ljus. Alla materialmöten utförs med precision. Materialmöten över hörn ägnas extra stor omsorg.



Exempel på ljus, lätt byggnad med tydliga volymer



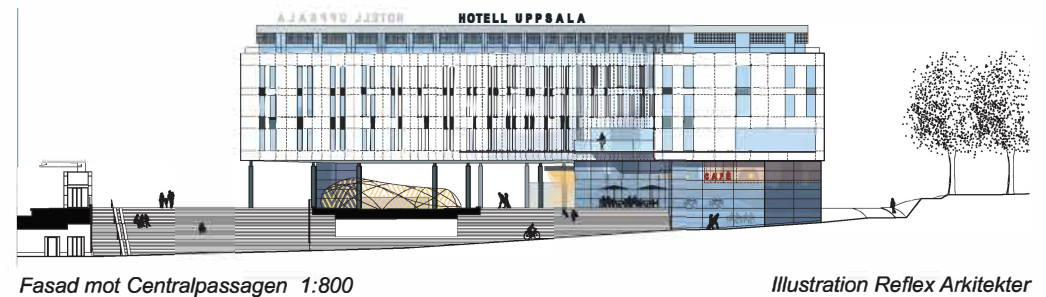
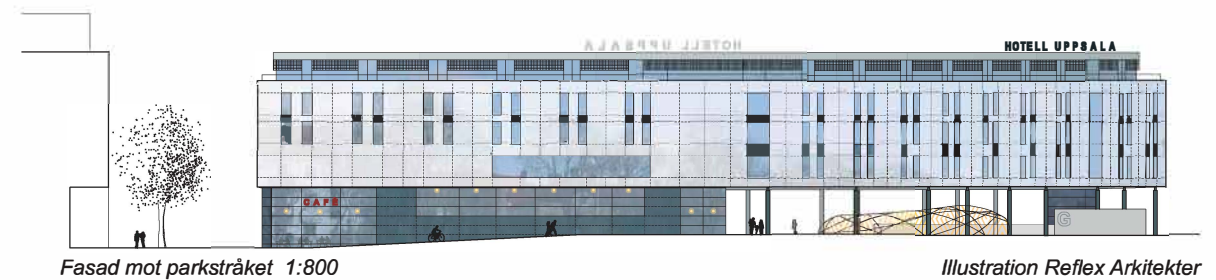
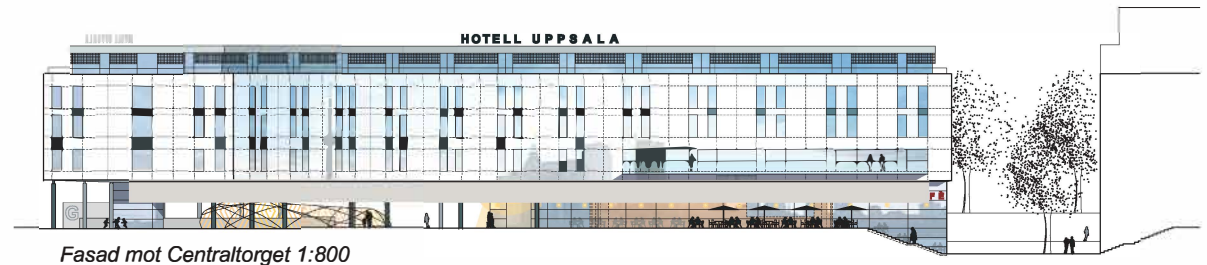
Exempel på undersida som bildar en femte fasad

Fasadmateriel och fönsterglas fästes mot ytterväggarna profillöst eller med mycket diskreta infästningsprofiler. Inga utvändiga solavskärmningar.

Den långa fasaden ges en variation genom att fönsteröppningarna hålls ihop i större vertikala enheter med mörkt fasadglas mellan de transparenta öppningarna. Huskroppens horisontalitet står mot fasadens vertikala element. Fasaden får ett lekfullt uttryck genom att man varierar de vertikala delarnas storlek.

Ledord

Modern men tidställig
Upplyft tydlig form
Byggnad på torg
Integrering med passagen
Tydliga entréer
Undersida som fasad
Ingen baksida
Tydliga riktningar
Öppet, slutet



Fönster och fönsterdörrar ut mot terrass, glasräcke.

Öppningsbara fönster sitter innanför ett slätt yttre glas i liv med fasadmaterialet. Mörkt fasadglas mellan vissa öppningar ger fasaden en tydlig vertikalitet.

Undersida av ljus fasadglas med infällda armaturer skapar ett trevligt emtrérum under huset.

Mörka pelare med smäcker form.

Entré med träinslag. (Ej med på bilden.)

Del av fasad

Ljust fasadglas eller naturstensskivor med skarpt möte mot himlen. Solavskärmning av preforerad plåt alt screentryckt glas i liv med takfot.

Ljust fasadglas eller naturstensskivor med tydlig indelning.

Transparent markvåning synliggör interiören. Tunna profiler alt profillöst fasadglassystem. Interiör i varma kulörer och/eller trä.

Illustration Reflex Arkitekter



Vy från Storgatan med Hotellet i fonden

Illustration Reflex Arkitekter / White Arkitekter / Ramböll

5. Gestaltungsprinciper för Kontoret

Byggnadens möte med omgivningen

Byggandet av det nya Resecentrum är en av de största förnyelserna av Uppsala stad någonsin. Mellan Vaksalagatan (med nya Konserthuset) och Strandbodgatan ska en rad av nya byggnader med hög arkitektonisk kvalitet och moderna uttryck uppföras. Dessa blir Uppsalas nya samtida ansikte mot nyanlända och förbipasserande resenärer. Kontorshuset är en av dessa byggnader.

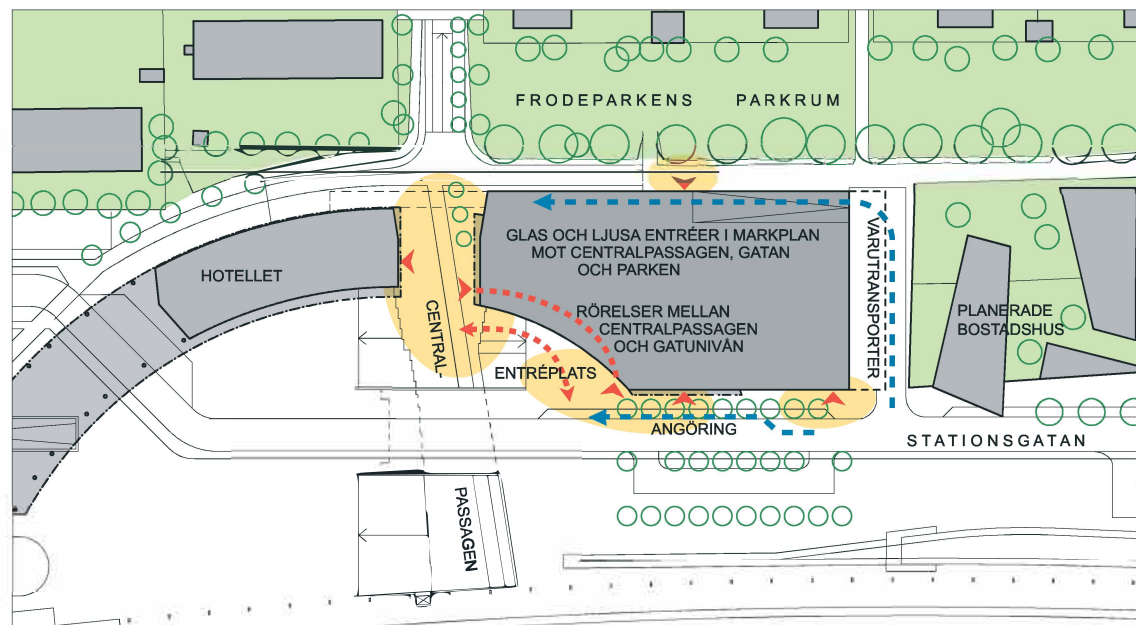
Centralpassagesidan

Byggnaden kliver ner i Centralpassagen tillsammans med en ny utvändigt trappa. Här finns en generös, ljus och glasad entré i nivå med Centralpassagens mark. Byggnaden ger ljus, liv, trygghet och valmöjligheter åt Centralpassagen.

Nya både in- och utvändiga förbindelser mellan Centralpassagen och Stationsgatan skapas för gående.

Gatusidan

Gatuplanet ligger i nivå med Stationsgatans trottoar och den trekantiga entréplatsen. Glasad fasad med handelsytor och flera entréer ger liv åt gatan. Mot trekantplatsen i gott västerläge ges möjlighet till kafé- eller



Principplan

Illustration White Arkitekter

restaurangverksamhet med uteservering.

Parksidan

Mot Frodeparken får byggnaden om möjligt entréer och glasad bottenvåning. Takvåningen är indragen i respekt mot de äldre lägre bostadshusen och för att minska skuggning av eftermiddagssolen. Ljus från byggnaden ger tryggare miljö vid parken kvällstid.

Grändsidan

Mot bostadskvarteret i sydost utreds sammanbyggnad av garageplan och samnyttjande av bilramp. En sådan lösning ger mindre död fasadyta i kvarteret och bättre förutsättningar för handel, med tillhörande folkliv. Är detta ej möjligt förläggs garagerampen inom byggnaden.

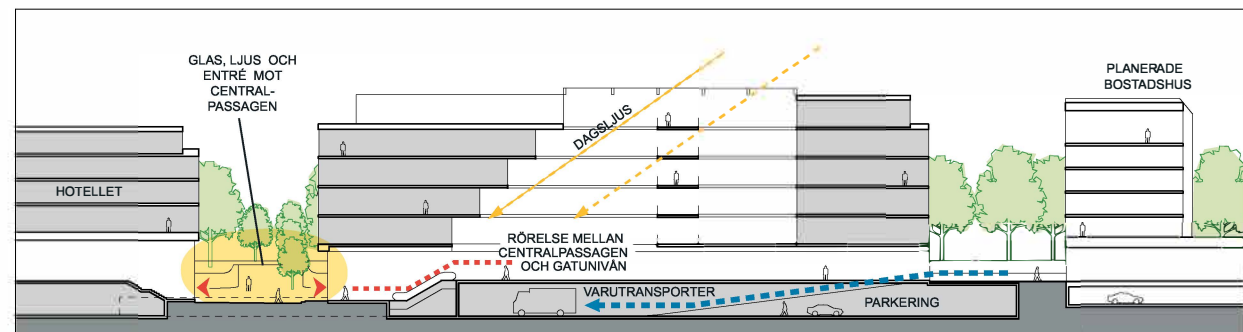
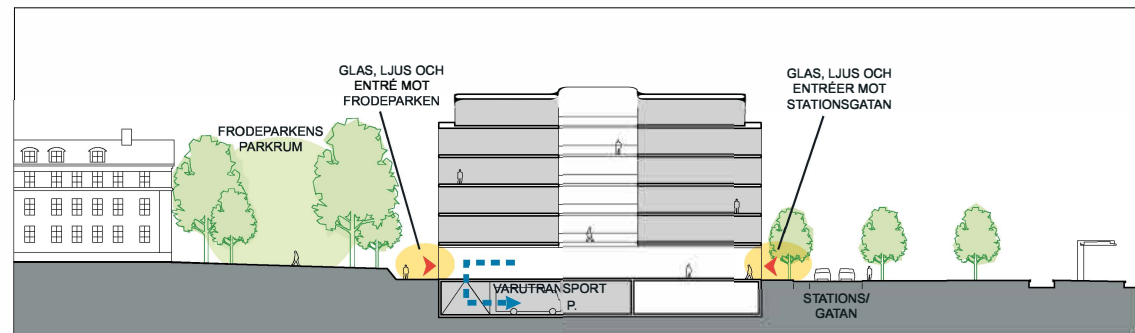
Angöring och parkering

Samordnad och samnyttjad garagede-
fart med bostadskvarteret i sydost utreds (se
ovan).

Ungefär 50 P-platser kan rymmas i kontors-
byggnadens källarplan. Dessa kan även
utnyttjas av hotellets gäster nattetid.

Varutransporter till och från hotellet (via
kulvert) möjliggörs i kontorsbyggnadens käl-
lar-/garageplan.

Kantstensparkering och angöring ordnas
utmed Stationsgatan.



Principsektioner

Illustrationer White Arkitekter

Byggnadsutformning

Byggnaden ges en karaktärsstark utformning av hög arkitektonisk kvalitet. Uttrycket ska vara tydligt modernt med väl utförda detaljer, hållbara material och skarpa materialmöten. Formspråket präglas av släta ytor och raka skarpa linjer, med spänstiga lekfulla avvikelser/brott. Kontraster mellan mörka och ljusa kulörer, samt kulörstarkare accenter, gör också byggnaden tydlig och uttrycksfull.

Bottenvåning(ar)

Bottenvåningen (inkl suterrängvåningen mot Centralpassagen) görs glasad och visuellt öppen i den mån det passar program och funktioner. Låg/ingen sockel. Ytor i stark kulör/finare material och belysning markerar entréer.



Exempel på entré med en tydlig identitet med en kraftig avvikande kulör

Illustration White Arkitekter

Kontorsvåningar

De övre våningarna är upplyfta av det öppnare bottenplanet. Fasaderna ger ett stramt och rationellt uttryck med lekfullare avvikelser.

Bågfasad: Den böjda fasaden och (den tänkta) bågenformens markerade gavlar ges ett eget uttryck med vertikala element och en snittliknande blank yta av t ex glas (alt. natursten eller metallelement). Plan 5 är indragen i bågen för att harmoniera med hotellets indragna plan 5. Takfotslinjerna över både plan 4 och 5 samspelar på så sätt med hotellets.

Övriga fasader: Horisontella fönsterband dominerar. Fasaderna ges slät halvblank/matt yta av t ex skärmtegel. För programmet lämplig variation av fönsterband och tät vägg/större glasytor.

Plan 7 är indragen 16 m mot bågen och 2 m mot övriga fasader. Detta ger bågdelen av byggnaden en egen lägre volym som liknar hotellet i höjd och bredd.

Fönster av metall. Solavskärmning.

Indragna takvåningar av metall/skärmtegel?



Exempel på fasad av glaselement

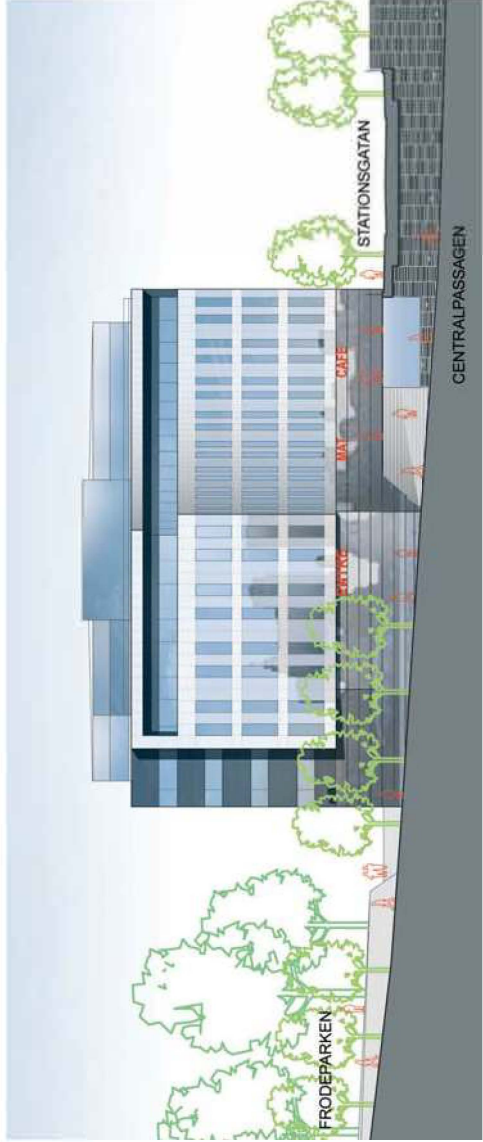


Exempel på fasad av skärmtegel



Fasad mot sydväst 1:600

Illustration White Arkitekter



Fasad mot nordväst 1:600

Illustration White Arkitekter



Vy från Centraltorget mot Kontoret och Centralpassagen

Illustration Reflex Arkitekter / White Arkitekter / Ramböll

6. Gestaltungsprinciper för den yttre miljön

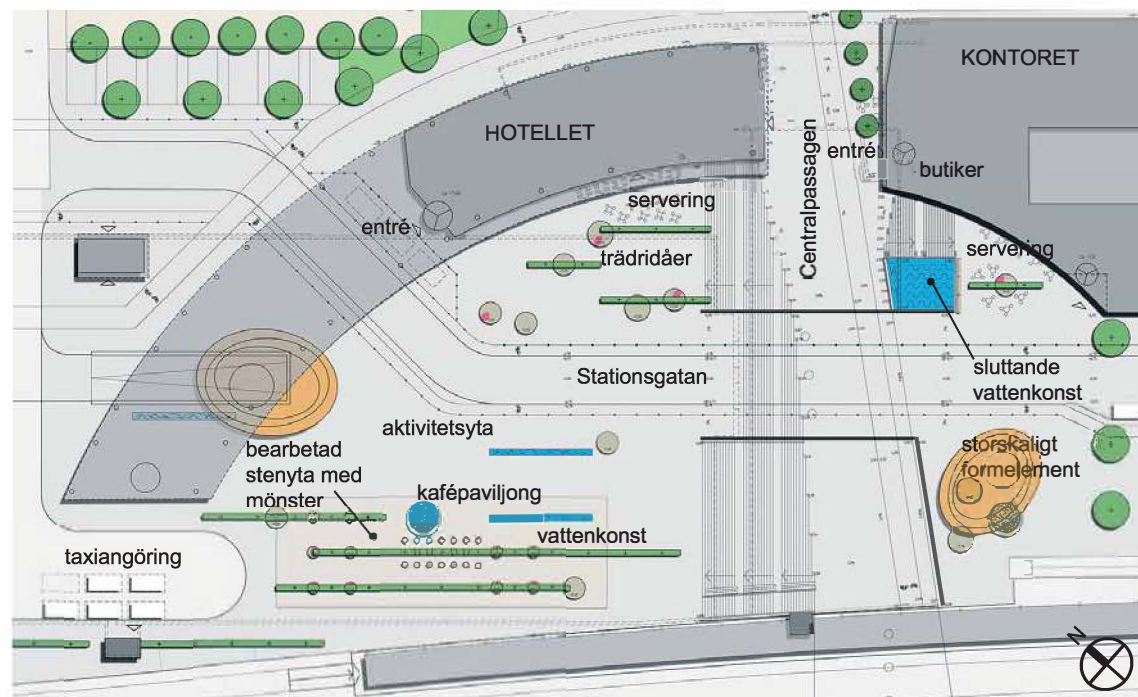
Entrétorget - Uppsalas nya huvudentré

När Båghusen och Entrétorget står klara kommer Uppsalas mest centrala stadskärna att få något så unikt som en generöst tilltagen plats i ett ovanligt gynnsamt klimatläge. Detta måste staden gestalta och förvalta med stor omsorg. Gestaltningen av platsen ska spegla vår tid och knyta an till den stora skalan i stadsbebyggelsen.

Torget utformas som en inbjudande plats, som har alla förutsättningar att bli ett varumärke för staden. Platsen är entré till östra delen av Uppsala och ligger först i en sekvens av rum med riktning mot Uppsala Konsert och Kongress.

Tunna uppstammade formklippta trädalléer, vattenkaskader i alléform, rytmiskt utplacerad platsspecifik möblering ger Entrétorget en unik karaktär.

Den starka rumsform som omkringliggande byggnader ger platsen, bryts på markplanet av det generösa genomsläppet under hotellet. Torgytan fortsätter under hotellet bort mot Godsmagasinet. Visuellt görs torget sammanhängande från perrongerna ända fram till husfasaderna. Stationsgatan över



Entrétorget, markplan

Illustration Ramböll

torget utformas med en lätt försänkning av körbanan mot omgivande torgyta. Fordonstrafiken får röra sig över torget på de gåendes villkor.

De geografiskt spridda målpunkterna runt torget: perrongerna, museijärnvägen, Hotellet, Uppsala Konsert och Kongress (UKK), Godsmagasinet och affärskvarteret, ger liv

och rörelse på torget. Torget blir en självklar mötespunkt för uppsalabor och tillkommande resenärer.

Entrétorgets storslagna skala och gestaltning ger plats och förutsättningar för olika typer av tillfälliga aktiviteter under årets olika delar, som uteserveringar, temporära konstutställningar, etc.

Utöver uteserveringar vid Hotellet och Kontorets butiksvåning föreslås en liten kaféaviljong i bästa söderläge närmast perrongen. Ett litet kafé drar med sig många positiva mervärden i form av aktiviteter kvällstid, bättre åldersmix, social kontroll och ökad säkerhet och trygghet.

För att förstärka det stora rummets skala introducerar vi en sekvens av storskaliga organiskt formade tak som utropstecken. Dessa är viktiga och ger platsen en tydlig storskalig karaktär som behövs för att balansera den stora skalan som båghusen introducerar i staden. Dessutom, eftersom Entrétorget genomkorsas av både Stationsgatan och Centralpassagen, behövs dessa gestaltningsmoment för att förtydliga rummet. En strategisk placering av formerna hjälper till att binda samman det stora torgets olika delar till en helhet.

Formerna utformas som nedslag på platsen som skapar arkitektoniska och konstnärliga kvaliteter till torget och ger det en tydlig dignitet. De kan göras i glas, stål, trä eller kan utformas som "grids" täckta av klätterväxter. De förslås återkomma även i området mellan Entrétorget och UKK, och binder då samman hela stråket från Centralpassagen till UKK.

Över det stensatta golvet löper knivskarpa lövridåer. Starkt klippta, och uppbundna lindor som skär gröna skivor genom luften. Dessa trädrader har sin historiska funktion som gnistskydd, tidigare planterade utmed järnvägen genom stadsbebyggelsen. På torget får de smala tunna trädskronorna till uppgift att skapa rumsliga samband men



Exempel på storskalig organisk form



Exempel på gridstruktur att röra sig under

skänker också torget en lätt skugga, ett slags spetsmönster som återkommer, i enkla raka alléer.

I anslutningen till dessa trädalléer föreslås en möblering som har cylindern som grundform, ordnade i grupper eller ensamma under lövskivorna. Det ger möjlighet att ordna såväl planteringskärl, stora sittpuffar, som små vattenkällor. Materialen är få och av hög kvalitet som stål, sten och trä, där detaljerna ägnas stor omsorg.

Ljudet av vatten bryter den hårdgjorda ytan sommartid. Det återkommer i oregelbundna vattenkaskader men i alléns strikta form. Tillskottet av vatten ger platsen en sval känsla och en ljudmässig identitet som även kan dämpa upplevelsen av omgivande buller från järnvägstrafiken.

Vattenkonsten utformas så att den kan programmeras för ett mer varierat utseende över dygnet, och integreras i torgets utformning så att torgytorna kan användas torrlagda under vinterhalvåret.

Centralpassagen skär tvärs genom Entrétorget men integreras i helheten och lyfter sig upp i torgnivå via de stora trapploppen i norr och ett mindre mellan Stationsgatan och Kontoret i söder.

Centralpassagen

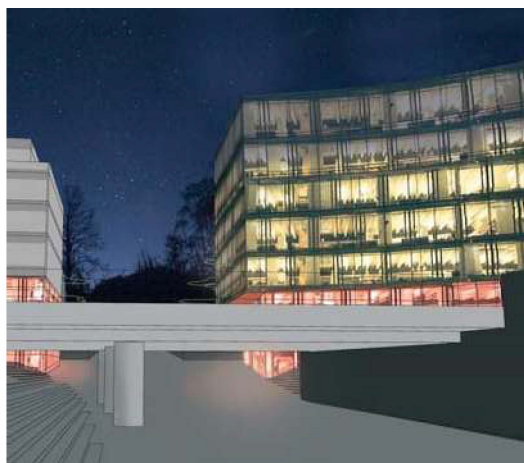
Centralpassagen är redan under genomförande på stationssidan. Avsikten med gestaltningen av passagen på östra sidan är att skapa ett ljust entréplan under mark till Hotellet och Kontorets butiksdel.

Generösa trapplopp för gående förbinder det undre planet med Entrétorget, riktning Storgatan. Trågväggen i söder bildar en kontrasterande skarp barriär. Väggen föreslås brytas upp öster om Stationsgatan så långt det är möjligt. Därmed skapas ett öppnare rum som med föreslagna trappor gör det möjligt att enkelt nå torg, gata, affärer och bostäder i söder. Trapploppet startar i trågväggens förlängning och kantas av en sluttande yta för vattenkonst.

Fasaderna från Hotellet och Kontoret dras hela vägen ned i tråget och möter de gående i Centralpassagen med generösa glasade ytor. Här finns entréer till både kommersiella lokaler och ett kafé i Hotellets nedre plan.

Marken i Centralpassagen lutar starkt uppåt mot gång och cykelstråket utmed Frodeparken. Lutningen, som är sju procent, bryts av med ett kort vilplan framför husens entréer med möjlighet till en mindre serveringsyta.

Centralpassagen möter i fonden lutande bågformade murar som tar upp de stora nivåskillnaderna. Detta skapar också förutsättningar för ett ljust och brett stråk för gång och cykel längs de östra fasaderna.



*Ljus och liv åt Centralpassagen, skiss
Illustration White Arkitekter*

Frodeparken

De lutande bågformade murarna inramar det trapplopp som leder upp från Centralpassagen mot Frodegatan. Trapploppet kantas av mindre träd och marktäckare. Utmed den norra sidan finns ett brant ledstråk för cykel. För cyklister som skall upp till Frodegatan finns en cykelvänlig passage bakom den norra bågmuren.



Exempel på organsikt formade skivor i slänt

Trafik

Stationsgatan börjar vid Strandbodgatan i söder och går över Centralpassagen och Entrétorget fram till Norrtäljegatan norr om Båghusen. När gatan korsar torget ändrar den karaktär. Bilister och cyklister leds ut i ett stort och generöst stadsrum fyllt av människor och trafiken vistas på torget på de gåendes villkor. På Entrétorget är de oskyddade trafikanterna prioriterade.

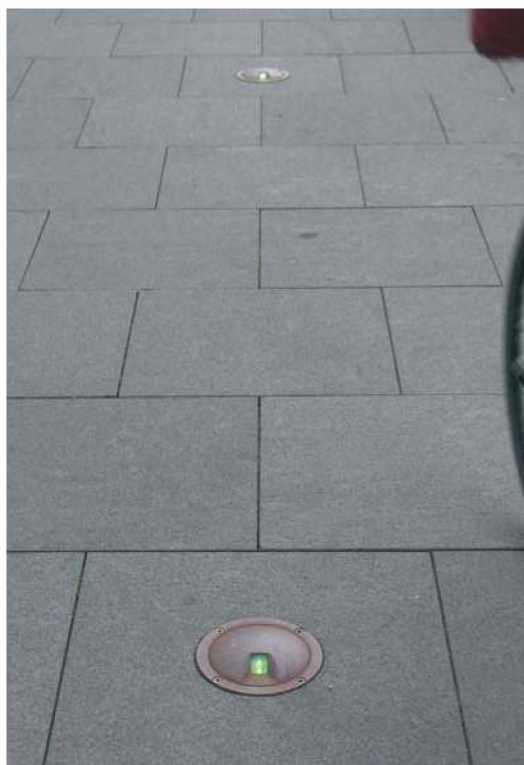
Stationsgatan är försänkt i förhållande till omgivande torgytor. Angöring för personbilar till stationen görs med längsgående uppställning utmed Stationsgatan söder om centralpassagen. Angöring för taxi ordnas vid hotellets gavel i anslutning till Godsmagasinet och spårområdet.

Utmed Stationsgatan och över torget leds cykelstråket parallellt med kantstenslinjen. Det är viktigt att cykelbanan blir tydligt definierad i marken. För att åstadkomma detta avskiljs cykelbanan från omgivande torgyta med en "ljusslinga" med små riktade punktljus/leddljus i cykelbanans högra kant. Denna ljusslinga definierar tydligt cykelbanan för cyklisterna, samtidigt som den undviker att inkräkta på torgytans helhet.

Stora cykeluppställningar anordnas utmed

spårområdet framför Godsmagasinet samt nordost om hotellet.

Såväl körbanor som cykelbanor på torget har samma beläggning som torget och särskiljs med hjälp av ledljus, övriga cykelbanor längs Frodeparken har beläggning av asfalt.



Exempel på cykelbana markerad med ledljus



Exempel på sammanhållen markbeläggning på torget

Vegetation och vatten

Entrétorget är en storskalig hårdgjord yta som balanserar Båghusens stora skala. För att öka stadsrummets flexibilitet "möbleras" torget med grönska, vatten och sittplatser. Samspelet mellan ljus, skugga, grönska och vattenporl skapar vistelseytor av olika skala. En sammanhållen gestaltning ger torget en helhet samtidigt som det delas in i mer intima rum som fungerar som träffpunkter och vistelseytor.

Friväxande träd av typ trädhassel place-
ras i rader framför kontorsbygganden och vidare söderut utmed Stationsgatan. På torget planteras formklippta uppstammade spaljerade lindar med mycket smala kronor som bildar skira trädskärmar i torgrummet. Utmed gång- och cykelvägen i öster avgränsas området med en befintlig rad av lönnar.

Entrétorget är en storskalig och förstklassig yta för exponering av vår- och sommarblommor. Många människor kommer att passera över platsen, det är också Entrétorget som välkomnar nya besökare till Uppsala. Sommarblommor arrangeras i torgets system av cylinderformer.



Exempel på vattenkonst på torgytan



Exempel på träd formklippta till skivor



Exempel på granithällar på torget

Material

Centralpassagen kommer att färdigställas först i den del som ligger närmast stationshuset. Materialvalen från denna sida fortsätter på den östra sidan.

Entrétorget bör däremot få en sammanhängande materialbearbetning. Stationsgatan utförs med smågatsten i granit och torget beläggs med granithällar som bearbetas med laser för att åstadkomma tunna mönsterdetaljer. Dessa detaljer bildar tillsammans ett större mönster. Infart till garage och taxiangöring beläggs med asfalt.

Sittpuffar görs av granit, trä och rostfritt stål. Planteringskärl görs av rostfritt stål. Bänkar görs av rostfritt stål och trä.



Exempel på cylinderformad möblering av sten, trä och stål

Ljussättning

Ljussättningen på Centraltorget är viktig ur flera olika aspekter. En självklarhet är att den skall göra platsen ljus, inbjudande, säker och trygg, men belysningen är även ett viktigt verktyg för att skapa scenografi. Den belysta platsen blir ett blickfång, en fond för dem som går mot och genom centralpassagen. Fasaden blir även en tydlig identitet för dem som passerar genom Uppsala med tåg eller stannar till vid stationen. Ett effektivt sätt att stärka varumärket Uppsala.

Ljuset skall stärka platsens monumentala karaktär, vägleda och skapa god orientering för alla trafikantslag. Samtidigt skall ljuset inbjuda till att människor vill vistas på platsen. En väl genomarbetad ljussättning skapar attraktiva mötesplatser.

Genom att ge byggnaderna ett mjukt, vitt fasadljus kommer de att skönjas mot den mörka natthimlen. Takkanten får ett något starkare accentljus i en svag färgton som kronan på verket. Det invändiga ljuset skall samverka med den yttre belysningen för att få en vacker helhet. På bottenplan ges en förstärkt belysning närmast fasaden, vilket ger en känsla av att det ombonade ljuset flyter ut på markbeläggningen.

För att förstärka platskänslan på Centraltorget görs den huvudsakliga ljussättningen med hjälp av höga, stiliga master likt den planerade belysningen utanför centralstationen. Masterna förses med strålkastare för ett allmänljus och scenografiskt, monumentalt ljus. Det scenografiska ljuset skapar spännande ljusöar på torgets golv, vattenkonst och tillfälliga utställningar, med en betydligt högre ljusstyrka än fasadljuset. Stråk, utvalda gatmöbler, räcken och viss vegetation kompletteras med accentljus för en trivsam skala. Ur miljöhänseende skall LED-teknik användas i möjligaste mån i dessa situationer.



Exempel på hur upplysta stråk ger ökad trygghet

Gavlarna in mot Centralpassagen får ett kraftigare fasadljus, vilket förstärker rumsligheten och passagen får en tydligare knytning till tunneln med dess ljusa, upplysta glasväggar. Tunneln kommer att vara väl upplyst, men lika viktigt är det att området kring tunnel mynningarna och gradängerna får en genomtänkt belysning.

Trafiken längs Stationsgatan får sitt ljus med hjälp av väl avskärmade stolparmaturer för att inte störa övrig belysning. Då gatan passerar över Centralpassagen belyses vägytan med armaturer som fälls in i ballustraden, vilka kompletteras med markinfällda LED-ljuspunkter.



Exempel på ljusskulptur

Medverkande

Skanska Region Stockholm Nord (beställare)
Reflex Arkitekter AB (arkitekt hotell)
White Arkitekter (arkitekt kontorshus)
Ramböll (landskapsarkitekt yttre miljö)
White Design (ljussättning yttre miljö)
Stadsbyggnadskontoret, Uppsala kommun (planingenjör)

*Olle Huusko
Johan Linnros, Linda Saarnak
Thomas Rudin, Jacob Melin
Ulf Nordfjell, Henri Hanus-Haim
Torbjörn Eliasson
Owe Gustafsson*