

Socialförvaltningen  
Tjänsteskrivelse till socialnämnden

Datum:  
2024-12-12

Diarienummer:  
SCN-2024-00167

Handläggare:  
Magnus Bergmark

## Ekonomisk månadsuppföljning per november 2024

### Förslag till beslut

Socialnämnden beslutar

- att lägga informationen till handlingarna.

### Ärendet

Resultat Socialnämnden						
	Utfall nov 2024	Budget nov 2024	Prognos nov 2024	Budget helår 2024	Prognos helår 2024	Utfall helår 2023
100 - Politisk verksamhet	0,4	0,0	0,4	0,0	0,0	-0,2
571 - Missbrukarvård och övrig vård för vuxna	-9,8	0,0	-6,9	0,0	13,9	10,1
573 - Barn- och ungdomsvård	-31,5	0,0	-31,7	0,0	-43,8	-23,6
580 - Familjerätt och familjerådgivning	-0,1	0,0	-0,1	0,0	1,5	0,9
610 - Flyktingmottagande	0,2	0,0	-1,1	0,0	-1,5	9,5
Alla verksamhetsgrupper	-40,8	0,0	-39,3	0,0	-29,9	-3,3

Socialnämnden har ett negativt resultat på 40,8 miljoner kronor för bokslut november. Årets helårsresultat för 2024 bedöms till ett underskott på 30 miljoner kronor, med en prognososäkerhet på +/- 5 miljoner kronor. Den höga volymen och komplexiteten på ett antal ärenden inom på barn och ungdomsvården är största orsaken till underskottet. Helårsprognosen är fortsatt aktuell, i december kommer besked på återsökningar ifrån Migrationsverket och Polismyndigheten. Tillgänglig information tyder på att nämndens helårsprognos är aktuell.

Barn och ungdomsvården har en negativ avvikelse på 31,5 miljoner kronor. Antal ärenden har varit högre än beräknat under den första delen av 2024. Vårdbehovet har även varit komplext på ett antal ärenden, vilket har ökat kostnaden per dygn. Verksamheten arbetar aktivt med att minska behovet av vård utan för eget hem och agerar för att hitta tex hemmaplans- och öppenvårdsinsatser för att sänka vårdkostnaderna. Kostnadsnivån har varit lägre de senaste månaderna.

Missbrukarvård och övrig vård för vuxna har följt budget under årets första månader. Ett stort antal LVM beslut under sommaren har dock påverkat kostnadsnivån negativt de senaste månaderna och orsakat en negativ avvikelse mot budget. Övrig vård för vuxna har en fördröjd intäkt på fem miljoner kronor vilket tillfälligt orsakar negativ avvikelse jämfört med budget.

Verksamheten för ensamkommande barn och ungdomar följer budget. Antalet barn och unga som är aktuella inom verksamheten är lågt.

### **Beredning**

Ärendet har beretts av ekonomistaben inom KLK i samarbete med socialförvaltningen.

### **Beslutsunderlag**

Tjänsteskrivelse daterad 2024-12-12  
Bilaga 1, Ekonomisk uppföljning SCN november 2024

Socialförvaltningen

Tomas Odin  
Förvaltningsdirektör

Socialförvaltningen  
Tjänsteskrivelse till socialnämnden

Datum:  
2024-12-12

Diarienummer:  
SCN-2024-00167

Handläggare:  
Magnus Bergmark

## Bokslut november 2024

### Sammanfattning

Resultat Socialnämnden						
	Utfall nov 2024	Budget nov 2024	Prognos nov 2024	Budget helår 2024	Prognos helår 2024	Utfall helår 2023
100 - Politisk verksamhet	0,4	0,0	0,4	0,0	0,0	-0,2
571 - Missbrukarvård och övrig vård för vuxna	-9,8	0,0	-6,9	0,0	13,9	10,1
573 - Barn- och ungdomsvård	-31,5	0,0	-31,7	0,0	-43,8	-23,6
580 - Familjerätt och familjerådgivning	-0,1	0,0	-0,1	0,0	1,5	0,9
610 - Flyktingmottagande	0,2	0,0	-1,1	0,0	-1,5	9,5
Alla verksamhetsgrupper	-40,8	0,0	-39,3	0,0	-29,9	-3,3

Socialnämnden har ett negativt resultat på 40,8 miljoner kronor för bokslut november. Årets helårsresultat för 2024 bedöms till ett underskott på 30 miljoner kronor, med en prognososäkerhet på +/- 5 miljoner kronor. Den höga volymen och komplexiteten på ett antal ärenden inom på barn och ungdomsvården är största orsaken till underskottet. Helårsprognosen är fortsatt aktuell, i december kommer besked på återsökningar ifrån Migrationsverket och Polismyndigheten. Tillgänglig information tyder på att nämndens helårsprognos är aktuell.

Barn och ungdomsvården har en negativ avvikelse på 31,5 miljoner kronor. Antal ärenden har varit högre än beräknat under den första delen av 2024. Vårdbehovet har även varit komplext på ett antal ärenden, vilket har ökat kostnaden per dygn. Verksamheten arbetar aktivt med att minska behovet av vård utan för eget hem och agerar för att hitta tex hemmaplans- och öppenvårdsinsatser för att sänka vårdkostnaderna. Kostnadsnivån har varit lägre de senaste månaderna.

Missbrukarvård och övrig vård för vuxna har följt budget under årets första månader. Ett stort antal LVM beslut under sommaren har dock påverkat kostnadsnivån negativt de senaste månaderna och orsakat en negativ avvikelse mot budget. Övrig vård för vuxna har en fördröjd intäkt på fem miljoner kronor vilket tillfälligt orsakar negativ avvikelse jämfört med budget.

Verksamheten för ensamkommande barn och ungdomar följer budget. Antalet barn och unga som är aktuella inom verksamheten är lågt.

## Resultat per verksamhet

### Politisk verksamhet

Politiskverksamhet, mnkr						
	Utfall nov 2024	Budget nov 2024	Prognos nov 2024	Budget helår 2024	Prognos helår 2024	Utfall helår 2023
110 Nämnd- och styrelseverksamhet	-2,8	-3,1	-2,8	-2,8	-3,1	-3,3
140 Övrig politisk verksamhet	-1,9	-2,1	-1,9	-2,3	-2,2	-1,9
<b>Nettokostnad</b>	<b>-4,7</b>	<b>-5,1</b>	<b>-4,7</b>	<b>-5,1</b>	<b>-5,3</b>	<b>-5,2</b>
Kommunbidrag	5,1	5,1	5,1	5,1	5,1	5,0
<b>Resultat Politiskverksamhet</b>	<b>0,4</b>	<b>0,0</b>	<b>0,4</b>	<b>0,0</b>	<b>-0,2</b>	<b>-0,2</b>

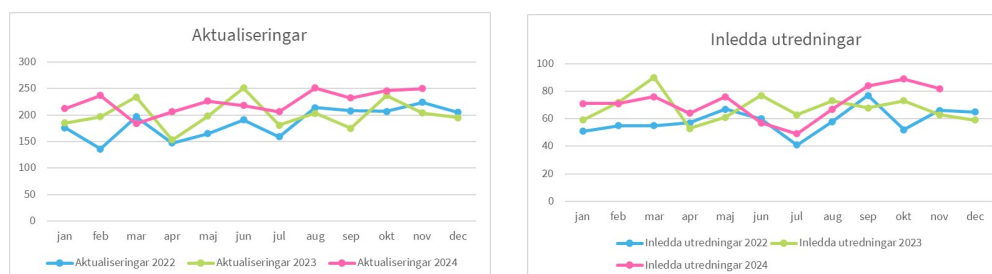
Politisk verksamhet har ett positivt resultat på 0,4 miljoner kronor. Nettokostnaden är 4,7 miljoner kronor. Verksamheten består av nämndens arbete, samt utfört arbete av utskottssekreterare och nämndsekreterare.

### Missbrukarvård och övrig vård för vuxna

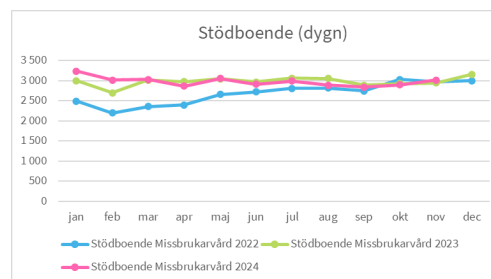
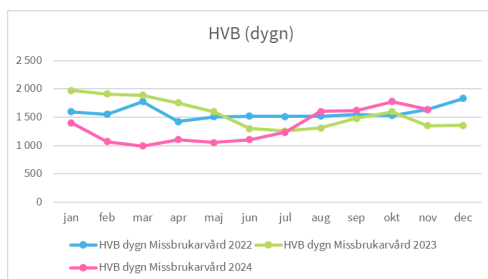
Missbrukarvård och övrig vård för vuxna, mnkr						
	Utfall nov 2024	Budget nov 2024	Prognos nov 2024	Budget helår 2024	Prognos helår 2024	Utfall helår 2023
571 Missbrukarvård	-131,1	-126,8	-128,8	-147,1	-140,2	-136,7
572 Övrig vård för vuxna	-76,8	-71,3	-76,2	-86,5	-79,5	-71,0
<b>Nettokostnad</b>	<b>-207,9</b>	<b>-198,1</b>	<b>-205,0</b>	<b>-233,6</b>	<b>-219,7</b>	<b>-207,6</b>
Kommunbidrag	198,1	198,1	198,1	233,6	233,6	217,7
<b>Resultat Missbrukarvård och övrig vård för vuxna</b>	<b>-9,8</b>	<b>0,0</b>	<b>-6,9</b>	<b>0,0</b>	<b>13,9</b>	<b>10,1</b>

Missbrukarvård och övrig vård för vuxna har ett negativt resultat på 9,8 miljoner kronor. Nettokostnaden är 207,9 miljoner kronor. En felaktig periodisering av intäkter gör att resultatet för verksamheten kommer att vända till positivt resultat i slutet av året.

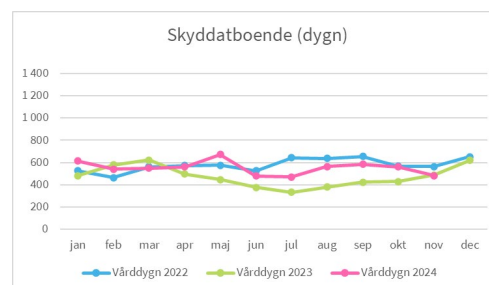
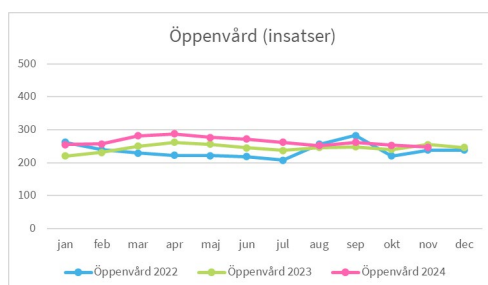
Antalet klienter som har aktualiserats under 2024 är 11% högre jämfört med 2023 och antalet inledda utredningar är 4,5% högre jämfört med 2023.



Antalet vård dygn på HVB är 16% lägre jämfört med 2023 till och med november. Antalet dygn med LVM beslut har varit högt under hösten och nivåerna är högre än 2023 för månaderna augusti och november. Antalet vård dygn på stödboende är 1% högre än 2023.



Antalet insatser inom öppenvård är för hela perioden är 9% högre jämfört med 2023. Antalet vård dygn för skyddat boende är 20% högre jämfört med 2023.



Insatskostnad: Missbrukarvård och övrig vård för vuxna, mnkr						
	Utfall 2024	Budget 2024	Prognos 2024	Budget helår 2024	Prognos helår 2024	Utfall helår 2023
571 Missbrukarvård	-99	-98	-98	-107	-107	-106
572 Övrig vård för vuxna	-10	-10	-9	-18	-18	-19
<b>Alla verksamheter</b>	<b>-109</b>	<b>-108</b>	<b>-107</b>	<b>-125</b>	<b>-126</b>	<b>-125</b>

Insatskostnaden är totalt 109 miljoner kronor, det är en negativ avvikelse på 1 miljon kronor jämfört med budget. Kostnadsnivån har påverkats de senaste månaderna månader av ett högt antal LVM-beslut.

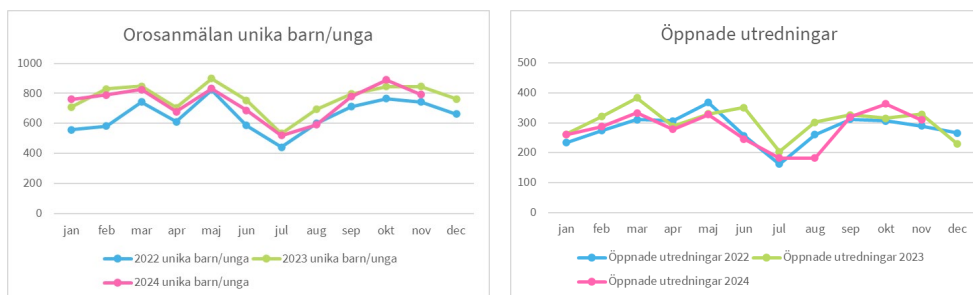
Resultat för Boendenheten och Avhoppverksamhet har en positiv avvikelse jämfört med budget.

## Barn och ungdomsvård

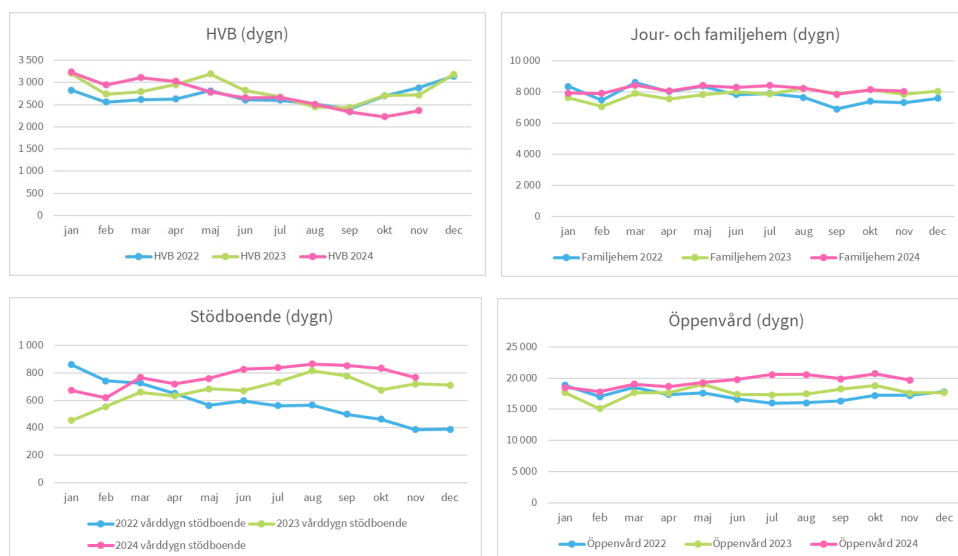
Barn och ungdomsvård, mnkr						
	Utfall nov 2024	Budget nov 2024	Prognos nov 2024	Budget helår 2024	Prognos helår 2024	Utfall helår 2023
5731 HVB-vård barn och ungdom	-235,3	-230,6	-236,1	-231,1	-254,2	-253,8
5732 - Familjehemsvård barn och ungdom	-235,9	-222,8	-237,0	-241,9	-258,1	-234,8
5733 - Individuell behovsprövad öppenvård	-169,9	-173,4	-169,0	-188,9	-184,4	-163,9
5739 - Råd och stöd barn och ungdom	-34,4	-21,3	-33,6	-22,9	-31,9	-37,1
<b>Nettokostnad</b>	<b>-675,5</b>	<b>-648,0</b>	<b>-675,7</b>	<b>-684,8</b>	<b>-728,6</b>	<b>-689,6</b>
Kommunbidrag	644,0	644,0	644,0	684,8	684,8	666,0
<b>Resultat Barn och ungdomsvård</b>	<b>-31,5</b>	<b>-4,0</b>	<b>-31,7</b>	<b>0,0</b>	<b>-43,8</b>	<b>-23,6</b>

Verksamhet Barn och ungdomsvård har ett underskott på 31,5 miljoner kronor. Nettokostnaden för Barn och ungdomsvården är 675,5 miljoner kronor. Verksamheten hanterar fler ärenden än budgeterat, samt att flertal ärenden har omfattande behov. Högre kostnader för vårdinsatser påverkar resultatet negativt. Personalkostnader inklusive inhyrd personal ligger i nivå med budget.

Antalet unika barn och ungdomar som har varit aktuella med en orosanmälan är 4% lägre jämfört med 2023. Antalet öppnade utredningar är 9% lägre jämfört med 2023.



Det totala behovet av vårddyggn utanför eget hem är 3% högre jämfört med samma period 2023. Antalet dygn i familjehem är 4% högre jämfört med 2023 och antalet dygn på HVB är 3% lägre jämfört med 2023. Antalet dygn i stödboende är 16% högre jämfört med föregående år. Antalet insatser i öppenvård är 11% högre jämfört med 2023.



Insatskostnad: Barn och ungdom, mnkr					Budget helår 2023	Prognos helår 2023	Utfall helår 2023
	Utfall 2024	Budget 2024	Prognos 2024	Utfall 2023			
5731 - HVB/stödboende för barn och unga	-192	-184	-194	-183	-201	-204	-199
5732 - Familjehemsvård barn/ungdom	-158	-143	-158	-139	-156	-177	-153
5733 - Individuellt behovsprövad öppen vård barn och unga	-85	-83	-84	-75	-91	-92	-81
5739 - Råd och stöd barn och unga	-29	-29	-29	-32	-31	-31	-34
<b>Alla verksamheter</b>	<b>-463</b>	<b>-439</b>	<b>-464</b>	<b>-428</b>	<b>-479</b>	<b>-504</b>	<b>-468</b>

Insatskostnaden är 463 miljoner kronor, det är en negativ avvikelse jämfört med budget på 24 miljoner kronor. Den negativa avvikelsen beror på både flera insatser och insatser med omfattande vårdbehov än budgeterat. Kostnadsnivån har sänkts under andra halvåret och förväntas ligga kvar på den lägre nivån kommande månader.

## Familjerätt och familjerådgivning

Familjerätt och familjerådgivning, mnkr						
	Utfall nov 2024	Budget nov 2024	Prognos nov 2024	Budget helår 2024	Prognos helår 2024	Utfall helår 2023
581 Familjerådgivning	-4,2	-4,2	-4,2	-4,6	-4,6	-3,5
589 Familjerätt	-16,5	-16,4	-16,5	-19,6	-18,1	-16,4
<b>Nettokostnad</b>	<b>-20,7</b>	<b>-20,6</b>	<b>-20,7</b>	<b>-24,1</b>	<b>-22,6</b>	<b>-19,9</b>
Kommunbidrag	20,6	20,6	20,6	24,1	24,1	20,7
<b>Resultat Familjerätt och familjerådgivning</b>	<b>-0,1</b>	<b>0,0</b>	<b>-0,1</b>	<b>0,0</b>	<b>1,5</b>	<b>0,9</b>

Familjerätt och familjerådgivning har ett resultat som ligger i nivå med budget, en negativ avvikelse på 0,1 miljoner kronor. Verksamhetens nettokostnad är 20,7 miljoner kronor. Ärenden och volymer följer budgeterad nivå.

## Flyktingmottagande (ensamkommande)

Flyktingmottagande, mnkr						
	Utfall nov 2024	Budget nov 2024	Prognos nov 2024	Budget helår 2024	Prognos helår 2024	Utfall helår 2023
610 Flyktingmottagande	-1,9	-2,1	-3,2	-2,3	-3,8	7,2
<b>Nettokostnad</b>	<b>-1,9</b>	<b>-2,1</b>	<b>-3,2</b>	<b>-2,3</b>	<b>-3,8</b>	<b>7,2</b>
Kommunbidrag	2,1	2,1	2,1	2,3	2,3	2,3
<b>Resultat Flyktingmottagande</b>	<b>0,2</b>	<b>0,0</b>	<b>-1,1</b>	<b>0,0</b>	<b>-1,5</b>	<b>9,5</b>

Verksamhet Flyktingmottagande har ett positivt resultat på 0,2 miljoner kronor. Verksamheten är till största delen finansierad av statliga bidrag och har därav en låg nettokostnaden på 1,5 miljoner kronor. Verksamhetens kostnad för perioden är 23,9 miljoner kronor.

Insatskostnad: Flyktingmottagande, mnkr						
	Utfall 2024	Budget 2024	Prognos 2024	Budget helår 2024	Prognos helår 2024	Utfall helår 2023
610 - Flykting	-10,8	-13,7	-11,0	-15,0	-11,9	-16,5
<b>Alla verksamheter</b>	<b>-10,8</b>	<b>-13,7</b>	<b>-11,0</b>	<b>-15,0</b>	<b>-11,9</b>	<b>-16,5</b>

Insatskostnaden är 10,8 miljoner kronor och är 2,4 miljoner lägre jämfört med budget. Den vanligaste placeringsformen är familjehem.