



# DP ÅNGKVARNEN, UPPSALA

GESTALTNINGSPROGRAM: BYGGNAD, KVARTERSMARK OCH ALLMÄN PLATS

2020-08-31



#### **BESTÄLLARE**

Sandviksvassen

#### **PROJEKTGRUPP**

Brita Bugge - Detaljplan

Claes Larsson - Stadsarkitekt

Annika Holma - Detaljplan

Gerd Comstedt - Ikano Bostad

Henrik Ljungman - Gata och park

Joakim Käppe - Bygglov

Åsa Lehto - Besqab

#### **KONSULTER**

AJ Landskap AB

A-sidan Arkitekter

Bjerking

Civit

Juul Frost Arkitekter

# INNEHÅLLSFÖRTECKNING

INLEDNING	4
BAKGRUND	4
FÖRUTSÄTTNINGAR	5
ÖVERORDNADE GESTALTNINGSMOTIV	6
VISION	6
STADSBYGGNADSKARAKTÄR	7
KVARTER OCH GATUSTRUKTUR	8
GESTALTNINGSPRINCIPER BYGGNAD	10
ÖVERGRIPANDE	10
NORRA DELEN	12
MELLERSTA DELEN	14
SÖDRA DELEN	16
GEMENSAMMA BYGGNADSELEMENT	18
ARKITEKTONISKT VIKTIGA BYGGNADER	20
BEFINTLIGA BYGGNADER	22
GESTALTNINGSPRINCIPER ALLMÄN PLATS	26
ÖVERGRIPANDE	26
KULTURSTRÅKET	28
ELEVATORGATAN	34
ÅNGKVARNSPARKEN	36
GESTALTNINGSPRINCIPER KVARTERSMARK	38
BOSTADSGÅRDAR	38
FÖRSKOLEGÅRDAR	40
GESTALTNINGSPRINCIPER GATURUM	42
ÖVERGRIPANDE	42
HUVUDGATOR MED REGNTRÄDGÅRDAR	44
LOKALGATOR MED REGNTRÄDGÅRDAR	45
ÖVRIGA GATOR	46



# INLEDNING

## BAKGRUND

### GESTALTNINGSPROGRAM

På begäran av fastighetsägaren Sandviksvassen gav Uppsala kommun planbesked i april 2016 för att utveckla Ångkvarnsområdet med en blandning av bostäder, verksamheter och service. Planarbetet påbörjades med framtagande av en planeringsinriktning där en gemensam vision och strukturplan togs fram för det framtida området. Planeringsinriktningens vision ligger till grund för detta gestaltungsprogram.

Gestaltungsprogrammet har tagits fram av fastighetsbolaget i dialog med Uppsala Kommun, där AJ Landskap har varit samordnande konsult. Konsultgruppen har bestått av A-sidan, Bjerking, Civit och Juul & Frost.

### MÅL & SYFTE

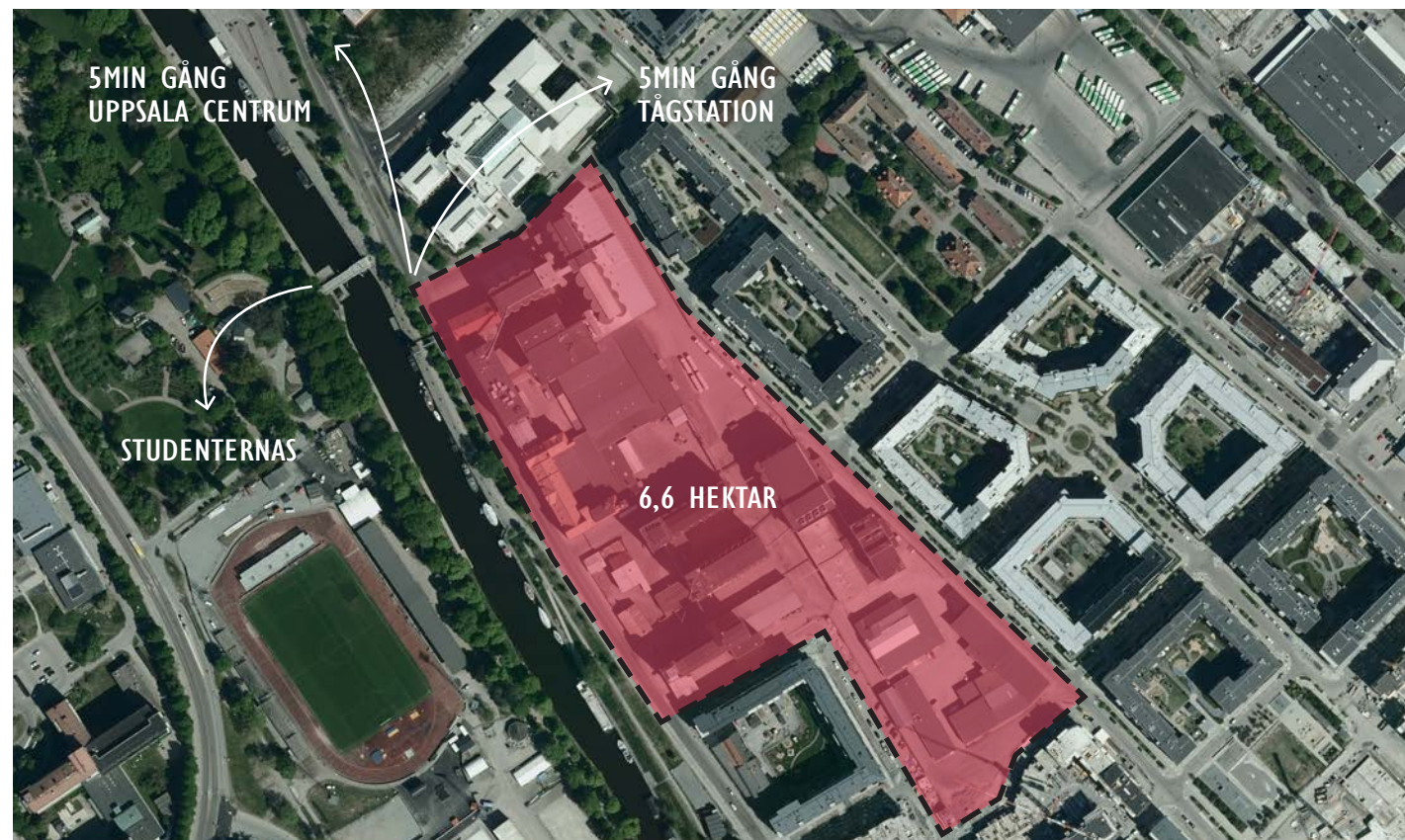
Gestaltungsprogrammet för detaljplan Ångkvarnen ska konkretisera planeringsinriktningens vision och ge en bild av det nya områdets karaktär och uttryck.

Gestaltungsprogrammet syftar till att förtydliga och säkertälla kvaliteter i gestaltningen av byggnader, kvartersmark och allmän platsmark. Dokumentet ska innehålla motiveringar för valda ställningstaganden och lösningar samt vara vägledande vid fortsatt utredning och projektering. Det ska fungera som beslutsunderlag och som underlag vid kommande handläggning av bygglov inom planområdet.

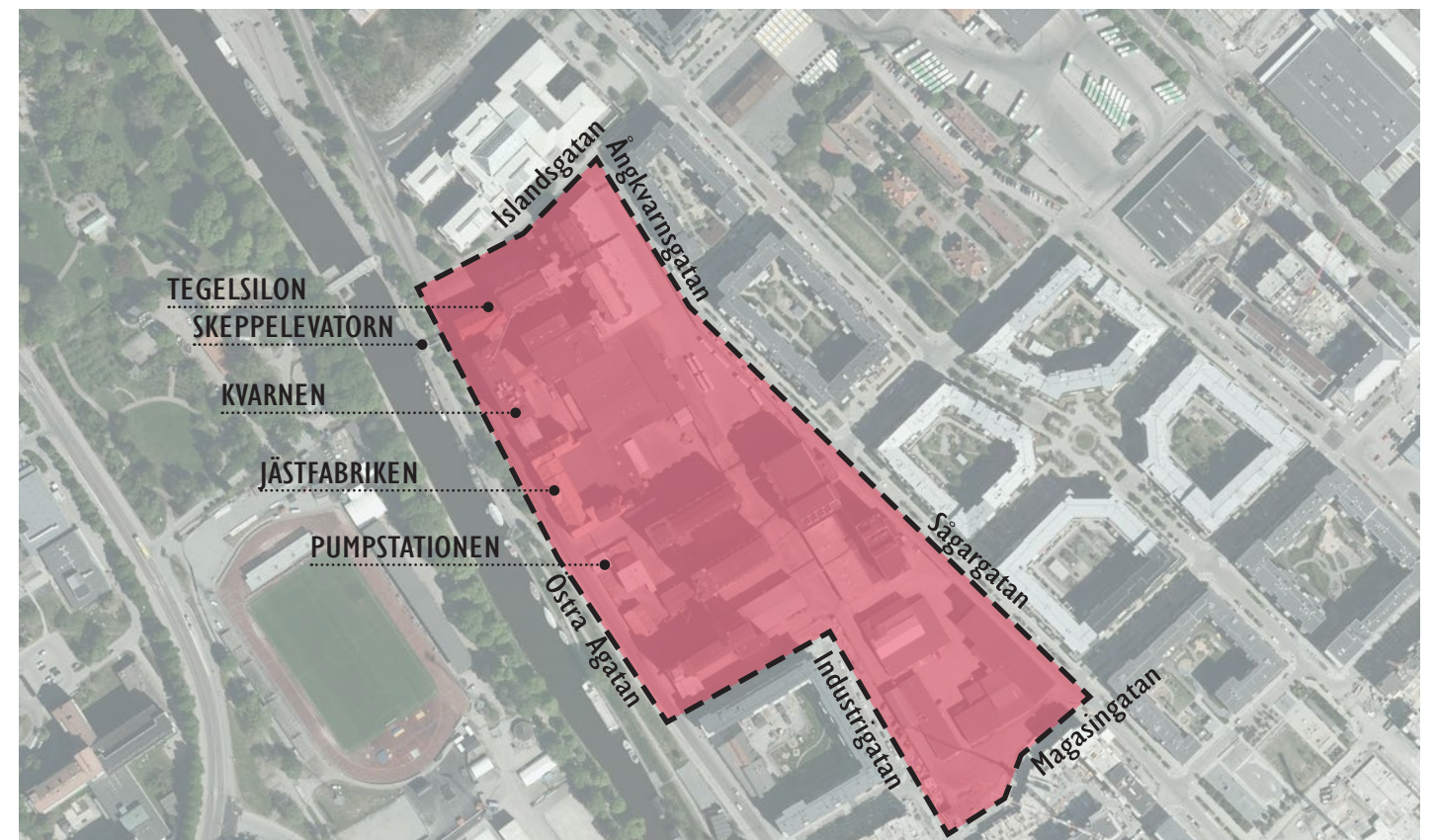
### OMFATTNING & AVGRÄNSNING

Programmet omfattar en area på ca 6,6 hektar, se bild nedan. Området sträcker sig från Sågargatan till Fyrisån i öst-väst riktning, samt från Islandsgratan till Magasingatan/Industrigatan i nordsydlig riktning. Bebyggelsen består av en blandning av gamla befintliga industribyggnader och nya byggnader innehållande verksamheter, bostäder och service. Inom planområdet skapas även en park, ett stråk, ett torg och flera nya platsbildningar.

Området ligger utmed Fyrisån i stadsdelen Kungsängen, i södra delen av innerstan och omfattar i huvudsak Lantmänsens tidigare industriområde. Inom planområdet finns även kommunal gatemark som ägs av Uppsala kommun. Här ingår delar av östra Ågatan och årummet, ett litet markskifte mitt i det gamla industriområdet som idag upptas av en transformationstation, och den mark som tidigare upptogs av en järnväg in till industriområdet, samt en skeppselevator vid ån. I planen ingår även pumpstation med tillhörande mark som ägs av Uppsala Vatten och Avfall AB.



Inledning: Planområdet



Inledning: Omfattning & avgränsning



# INLEDNING

## FÖRUTSÄTTNINGAR

### UNDERLAG

Uppsala kommun har tagit fram ett antal visionsdokument och riktlinjer som fungerat som grund för arbetet med Ångkvarnen. Det viktigaste underlaget är *Planeringsinriktning med vision och strukturplan för Detaljplan Ångkvarnen Kungsängen 22:2 mfl* dat. 4 april 2018.

- Strategi för belysning i Uppsala kommun, feb 2012
- Riktlinjer för arbetet med Uppsala kommun offentliga konst, juni 2017
- Uteserveringar i Uppsala
- Uppsalas stadsmiljö - Riktlinjer Uppsala kommun, april 2016
- Om skyltning i Uppsala - Riktlinjer för skyltar i Uppsala stad, april 2013
- Uppsalas Innerstadsstrategi - Stadsliv i mänsklig skala, december 2016
- Planeringsinriktning med vision och struktur för detaljplan Ångkvarnen, april 2018
- Arkitektur Uppsala Arkitekturpolicy, februari 2017
- Ångkvarnen Dagvattenutredning, dec 2018 (tagits fram av fastighetsbolaget)
- Detaljplan Ångkvarnen, Kungsängen, PM trafik, dec 2018 (tagits fram av fastighetsbolaget)
- Skyfallsutredning Ångkvarnen, juli 2020, (tagits fram av Uppsala kommun och fastighetsbolaget)



Förutsättningar: Underlag och dokument



# ÖVERORDNADE GESTALTNINGSMOTIV

## VISION

### STADSBYGGNADSVISION

Planeringsinriktningens stadsbyggnadsvision beskriver Ångkvarnen som en central stadsdel med unik industrikaraktär som ska fungera som en ”dragare” för hela staden. Ett attraktivt, spännande och ett annorlunda tillskott till Uppsalas innerstad där områdets karaktär av industri förstärks och vidareutvecklas. Här ska bostäder blandas med verksamheter som restauranger, handel, förskolor, kontor och kulturutbud – funktioner som lockar människor att vistas i, och röra sig genom, området. I områdets norra del blandas gammalt och nytt som knyts samman med ett enhetligt gestaltat golv. Mellan nya och gamla byggnader skapas intima mötesplatser och levande stråk. Den nya arkitekturen ska vara av hög kvalitet och områdets långa industrihistoria ska utgöra inspiration för platsens nya gestaltning. I områdets södra del tillåts friare arkitektur som tar avstamp från områdets befintliga färger och karaktärsstarka silobyggnader. Här skapas ett finmaskigt och organiskt gatunät med små, öppna kvarter som skapar en ny spännande struktur som bryter mot övriga Kungsängens strikta rutnässtruktur.

#### Från stadsbyggnadsvisionen

- Dragare för hela staden
- Bevarad och omvandlad industribebyggelse
- Struktur som bryter mot omgivningen
- Finmaskigt organisk gatunät
- Inre stråk för stadsliv
- Kopplingar mot ån

### STRATEGI

Visionen förverkligas genom en strategi som omfattar fem punkter; behålla, återskapa, aktivera, skapa och uppleva.

- *Behålla* innebär att befintlig arkitektur och bebyggelse tas tillvara och utvecklas. Här är industrikaraktären mycket viktig, och därutöver befintliga material som tegel, betong, asfalt, stål och gatsten.
- *Återskapa* innebär att exempelvis färgpalett och material hos byggnader som rivs återupptas i nya byggnader, eller att täthet, skala och upplevelse av spännande stadsrum och hemliga platser blir en del av det nya.
- *Aktivera* innebär att nya platser skapas som främjar lokalt stadsliv, som Kulturstråkets inre stadsrum, mötesplatser vid torg och park samt Elevatorgatans koppling ner mot Fyrisån.
- *Skapa* omfattar det som skapas nytt i området såsom ett tryggt stadsliv, variation, intima mänskliga rum och vattenkontakt.
- *Uppleva* består i alla de nya upplevelser som området ska erbjuda exempelvis detaljer och kontraster, synlig dagvattenhantering, platser för samvaro, kvällsolspromenader och spännande grönska med ruff och rå karaktär.



Vision: Strategi



# ÖVERORDNADE GESTALTNINGSMOTIV

## STADSBYGGNADSKARAKTÄR

### STADSRUMMET

Tre grundläggande principer ska vara vägledande för gestaltningen av området; att bevara det kulturhistoriska arvet, att öppna upp området mot Fyrisån samt att erbjuda innerstadens kvalitéer.

Områdets industriella arv är en viktig faktor för gestaltningen av området. Redan 1864 anlades en ångdriven kvarn vid Uppsala Hamn, och i dryga 150 år har det bedrivits kvarnverksamhet och spannmålshandling inom området. Produktionen har lämnat efter sig ett kulturhistoriskt arv i form av gamla industribyggnader i tegel som karaktäriseras av stor skala

och tyngd, en homogenitet i material och en symmetri och hög detaljeringsgrad i byggnadselement – men också minnen av de människor som verkade här och i de spannmålsprodukter som hanterades. Detta arv ligger till grund för utformningen av Ångkvarnens stadsrum, och bör leva vidare i den fortsatta projekteringen av byggnader, platser, belysning och konst etc.

Stadsrummen runt Fyrisån är ett av Uppsalas vackraste och mest uppskattade innerstadsrum. Områdets struktur gör att bebyggelsen både inom området, men även resterande delar av Kungsängen, får en mer direkt

åtkontakt, både visuellt och fysiskt, då området öppnas upp och kopplas ihop med åstråket och ån.

Området ska vara en fortsättning av innerstaden vad gäller täthet, variation och urbanitet och ge förutsättningar för en blandning av bostäder, service och handel. Området ska erbjuda boende och besökare en levande och trygg stadsmiljö med ett tydligt arkitektoniskt uttryck och stadsrum som genom sin gestaltning skapar goda förutsättningar för människor att vistas i och röra sig genom området.

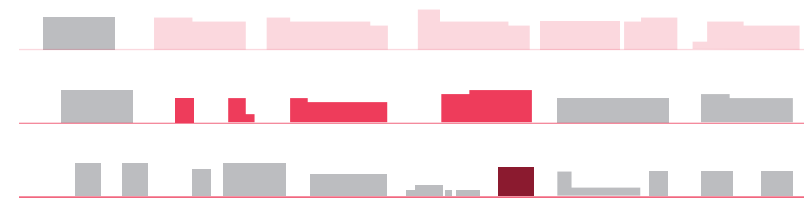
### Stadsbyggnadskarakteristik

- Kulturhistoriskt arv - kvarnverksamhet och spannmålshandling
- Öppna mot Fyrisån
- Innerstadens kvalitéer
- Täthet, variation och urbanitet
- Blandning av bostäder, arbetsplatser, kultur och service
- Levande och trygg stadsmiljö med ett tydligt arkitektoniskt uttryck

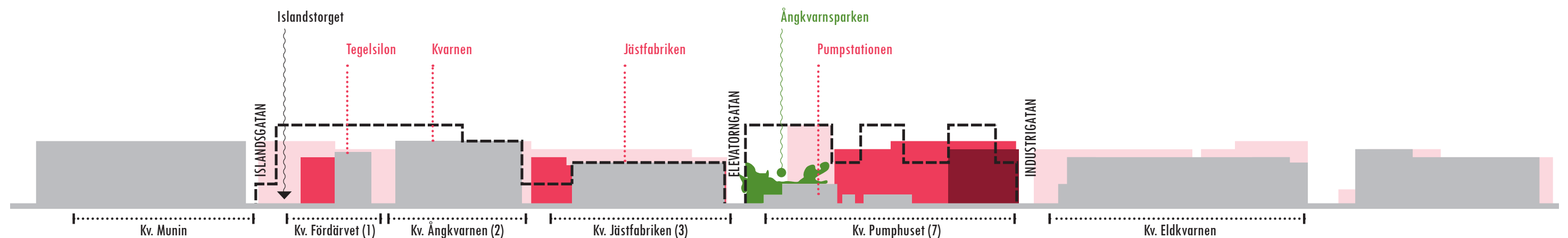
- Befintlig siluett
- Siluett fram
- Siluett emellan
- Siluett bak
- Bef. byggnader



Stadsrummet: Diagram plan



Stadsrummet: Diagram typsektioner



Stadsrummet: Diagram elevation mot Fyrisån



# ÖVERORDNADE GESTALTNINGSMOTIV

## KVARTER OCH GATUSTRUKTUR

Planen avgränsas av Fyrisån och omkringliggande gator och strukturen utgår från och knyter an till befintliga gator. Kvartersstrukturen avviker dock från resterande Kungsängens tydliga rutnätsstruktur med breda gaturum och likformiga kvarter genom en mer varierad och öppen kvartersstruktur och en oregelbundenhet i gatustrukturen. Totalt består planområdet av 10 kvarter, varav tre är befintliga byggnader. De nord-sydliga stråken utgör området huvudstråk, de öst-väsliga stråken kopplar området och resten av Kungsängen mot Fyrisån och öppnar upp siktlinjer mot ån. Genom sin oregelbundenhet ger strukturen förutsättningar för att skapa en varierad stadsdel i mänsklig skala.

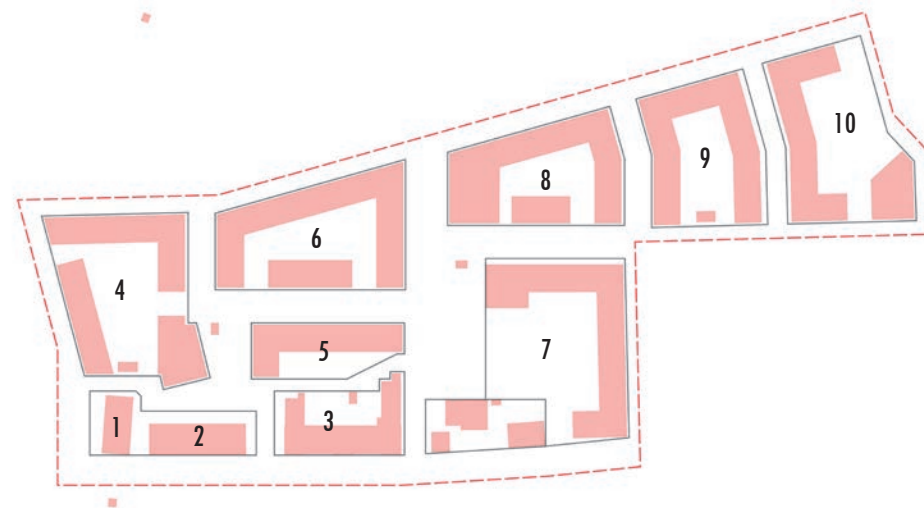
Kvarteren öppnar upp sig mot Ångkvarnsparken och de inre stadsrummen. Öppenheten i kvarteren ger möjlighet

till ut- och inblickar och skapar goda ljusförhållanden i gårds- och stadsrum. Gårdarna erbjuder samtidigt de boende en avskildhet genom att de är upphöjda en halv våning över markplanet.

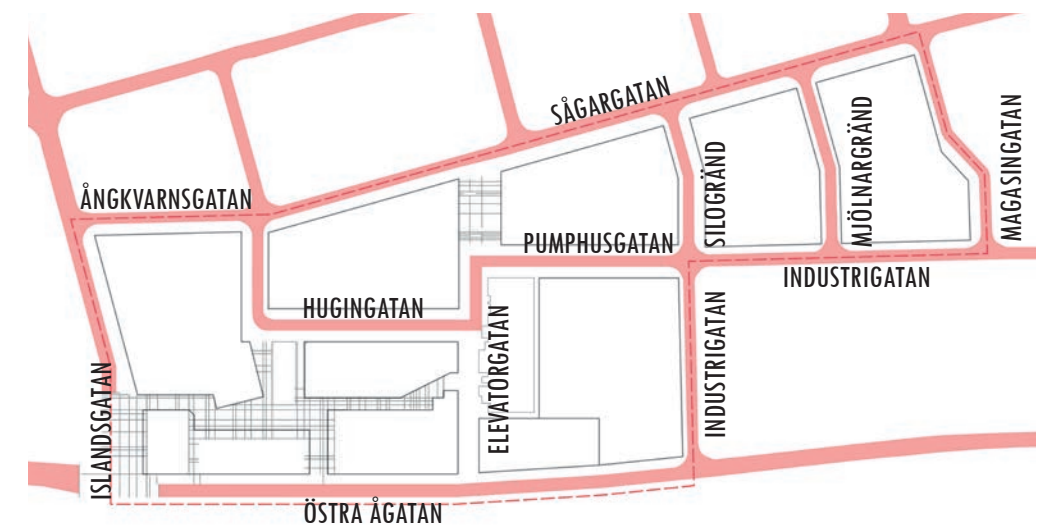
Byggnadshöjden är anpassad till omgivningen med hänsyn till områdets helhetsgestaltning. Den nya bebyggelsen varierar generellt mellan fem och åtta våningar. Kvarter med individuella hus på fem våningar placerade centralt i området liksom indragna takvåningar bidrar till en variation och öppenhet i stadsrummet. Vid Mjölmarplan placeras områdets högsta byggnad på tio våningar. Byggnaden utgör ett viktigt blickfång från Kungsgatan och resten av Kungsängen och förmedlar den viktigaste kopplingen genom området mot Fyrisån.

### Struktur

- Oregelbunden gatustruktur
- 10 kvarter, varav tre är befintliga byggnader
- Nord-sydliga huvudstråk
- Öst-väsliga stråk mellan övriga Kungsängen och Fyrisån
- Kvarter öppnar sig mot de inre stadsrummen
- Byggnadshöjd 5-8 vån, anpassad till omgivningen
- Fritt placerade individuella hus på 5 vån bidrar till variation
- Indragna takvåningar
- Högsta byggnad på 10 vån vid den centrala platsen Mjölmarplan

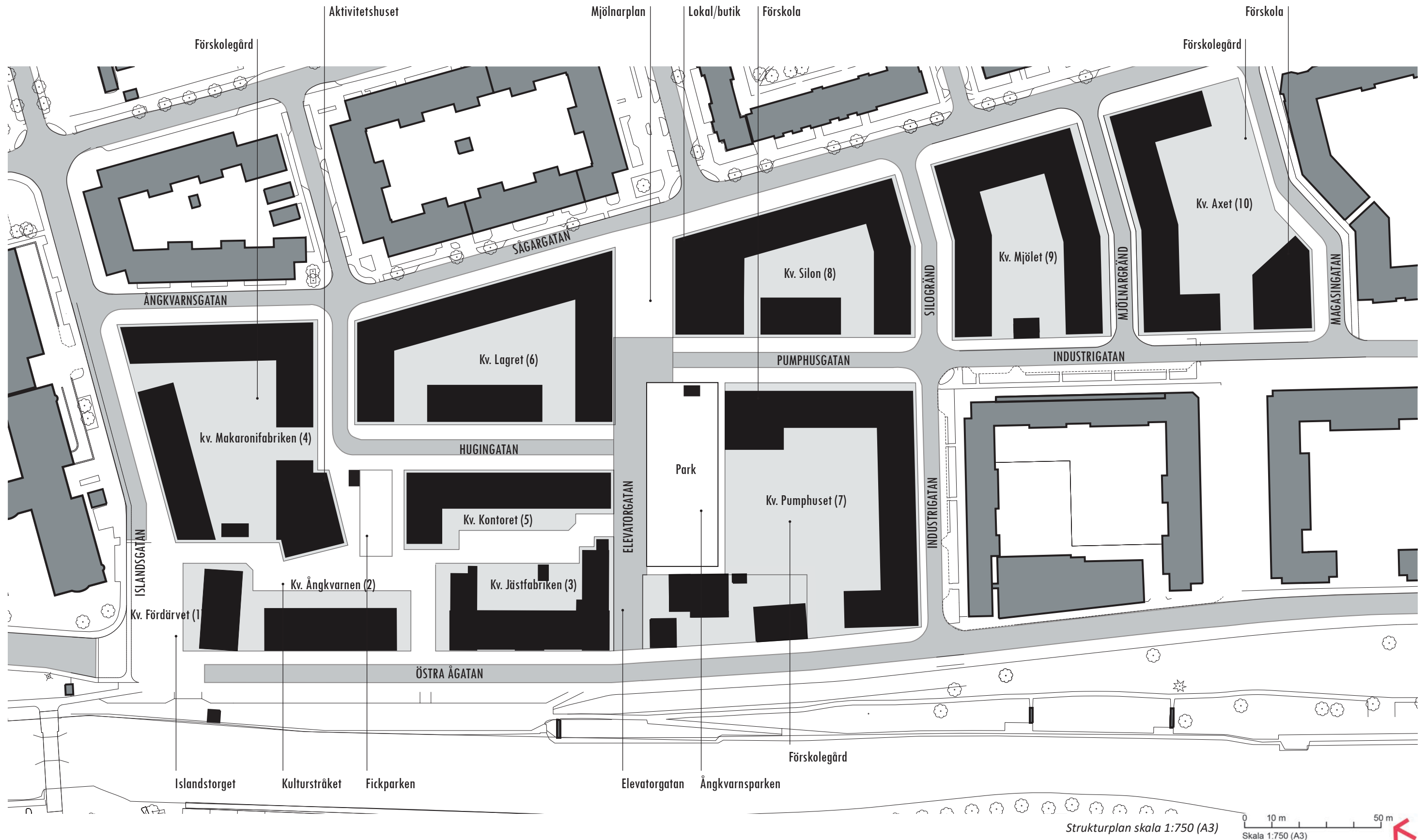


Kvartersstruktur

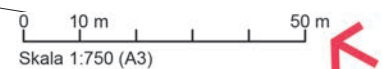


Gatustruktur





Strukturplan skala 1:750 (A3)



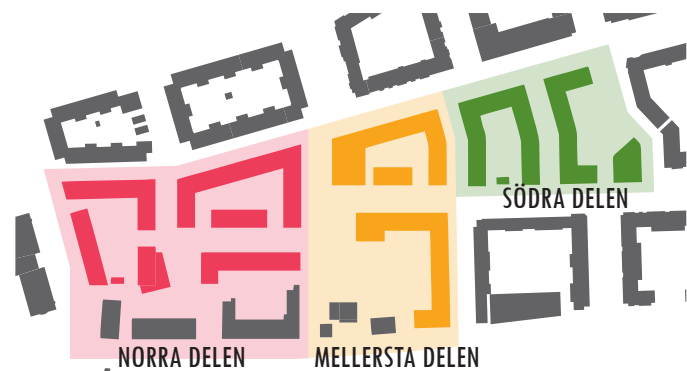


# GESTALTNINGSPRINCIPER BYGGNAD

## ÖVERGRIPANDE

### UTGÅNGSPUNKTER

Gestaltningen av den nya bebyggelsen tar utgångspunkt i den kontext som den placeras sig i. De befintliga industribyggnaderna i tegel och silobyggnaderna i betong liksom den industriella karaktären är viktiga utgångspunkter. De kulturhistoriskt viktiga tegelbyggnaderna bevaras, och identiteten av silos och övriga byggnader tas till vara och lever vidare i den nya bebyggelsens gestaltning och material.



Gestaltungsprinciper byggnad: Övergripande arkitektur

Målet är en bebyggelse med en sammanhållen egen identitet som tar avstamp i områdets historia, men också kopplar samman området med angränsande kvarter och svarar mot olika funktioner i stadsrummet. Ny bebyggelse delas in i tre områden utifrån bebyggelsekaraktär och funktioner. De tre delområdena kompletterar varandra men bjuder också på variationer i gestaltning, material och färg.

Den norra delen är den mest urbana delen och tar utgångspunkt i de befintliga röda tegelbyggnadernas tyngd och materialitet. Den mellersta delen är områdets gröna hjärta med den lokala Ångvarnsparken och Elevatorgatan den viktigaste länken genom området till Fyrisån. Den södra delen är, till skillnad från de norra och mellersta delarna, ett rent bostadsområde placerat mellan angränsande, nya bostadskvarter.

De arkitektoniskt viktiga byggnaderna är byggnader som genom sin placering och exponering har en stor betydelse för området, och för dessa ställs särskilda krav på arkitektonisk gestaltning. Byggnaderna avviker från övrig bebyggelse avseende materialitet, färg och detaljeringsnivå.



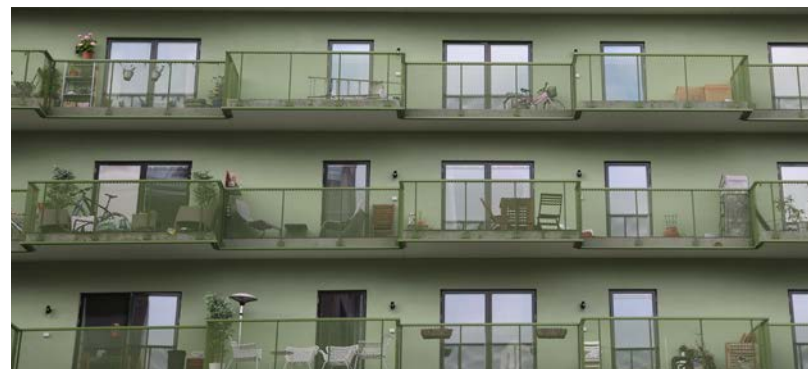
Tydliga arkitektoniska uttryck



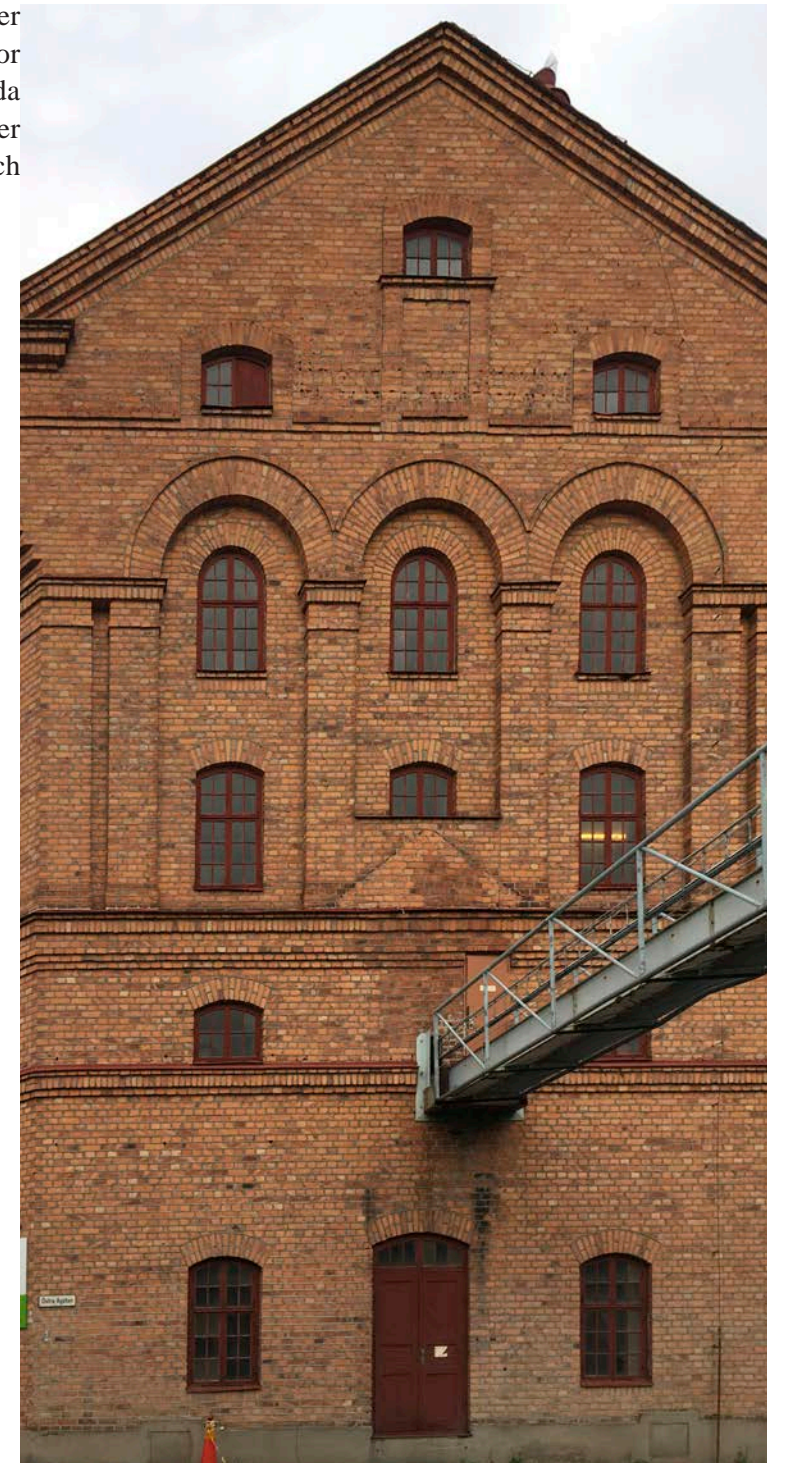
Industribebyggelse



Bevara det kulturhistoriska arvet



Variation av urbanitet



Områdets industriella arv







# NORRA DELEN

## BYGGNADER I OMRÅDET

De befintliga industribyggnadernas tunga, karaktärsfulla byggnadsvolymer i rött tegel skapar en egen identitet längs Östra Ågatan och Fyrisån. Byggnadernas fasader har en tydlig symmetri, med detaljerade fönsterpartier, trappor, gesimser och takavslutningar. Byggnadernas sockel utgörs av granitsten. Övriga industribyggnader består av profilerad plåt och putsade fasader. Dessa byggnader rivs med materialiteten förs vidare i den nya arkitekturen.



### Karaktär

- Den mest publika delen
- Varierad gestaltning som ger intryck av enskilda byggnader
- Puts, betong och tegel
- Diffrentierad färgpalett med dova färgtoner på utsidan och vita och ljusgrå toner mot gården
- Sockelvåning med mönstermurverk ger karaktär

## ÖVRIGA OMGIVANDE BYGGNADER

Längs Islandsgratan i norr ligger en sexvånings kontorsbyggnad i stortegel. Längs Ångkvarnsgatan i öst utgörs angränsande kvarter av homogen bostadsbebyggelse i sju våningar i svart och röd puts. Bebyggelsen är placerad kring breda stadsrum med tidstypisk gestaltning.

## NYA BYGGNADER

Norra delen av planområdet är den mest urbana. Här eftersträvas stadsmässighet och en varierad gestaltning som ger intryck av enskilda byggnader, samtidigt som en genomgående markering av sockelvåningen bidrar till enhetlighet inom kvarteren.

Materialen utgörs av puts, betong och tegel. Tegelfasader (bild A nästa sida) utformas med tegel hela vägen ner mot mark och avslutas med en betongsten. Där husen vetter mot befintliga byggnader markeras avslutningen med en granitsten. Sockelvåningen markeras i samma typ av tegel; antingen med ett mönstermurverk med utskjutande tegelsten i sockelvåningen eller en enklare variant där två rader utskjutande tegelsten markerar sockelvåningen.

Vid användning av infärgad puts som fasadmateriell (bild B) eller betong (bild C) markeras sockelvåningen med målad betong eller avvikande material i en mörkare nyans än fasadmaterialet.

En markering av sockelvåningen skapar horisontella, genomgående linjer genom kvarteren och de olika husen, en helhet där materialen och färgerna står för variationen.



Tegelsilon (1)



Jästfabriken (4)



Kvarnen (3)



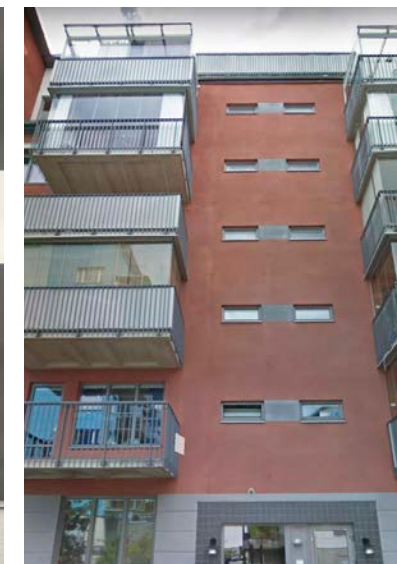
Islandsgratan (5)



Islandsgratan (5)



Ångkvarnsgatan (6)



Ångkvarnsgatan (7)



Mellan Tegelsilon och Kvarnen (2)



## MATERIAL OCH FÄRGPALETT

Färgpaletten differentieras mellan fasad utåt; mot gata, plats och stråk, och inåt; mot gård. På fasaden utåt föreslås dova färgtoner, med relativt låg mättnadsgrad, vilket får befintliga byggnader att framträda. Färgpaletten går från grönt, blått och över i mörk bordeaux och grå. Tegel i röda toner lika de befintliga byggnaderna bör undvikas. Mot gårdarna är materialen detsamma men färgpaletten är ljus och går i vita och ljusgrå toner.

Balkonger och andra byggnadselement såsom entrépartier, fönster, garageinfart, tak och sockelvåning utformas som en integrerad del av byggnadens gestaltning. Räckten avspeglar den industriella karaktären, exempelvis svarta pinnaräcken i aluminium och aluminiumklädda fönsterpartier.

Balkonger med tätt räcke används vid bullerutsatta fasader. De kompletterande materialen kan förutom aluminium utgöras av plåt och cortenstål.

Fasadutsnittet nedan ska ses som en exemplifiering av färger och sockelvåningar inom norra delen.

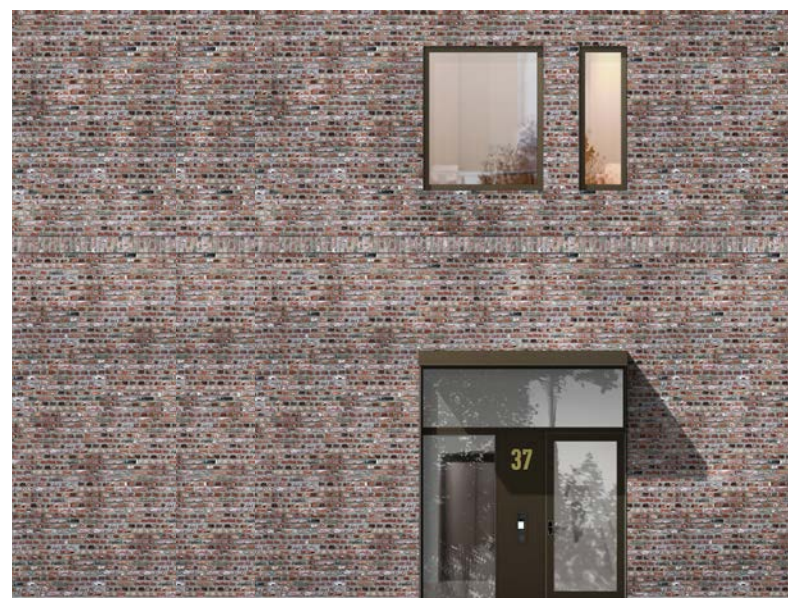
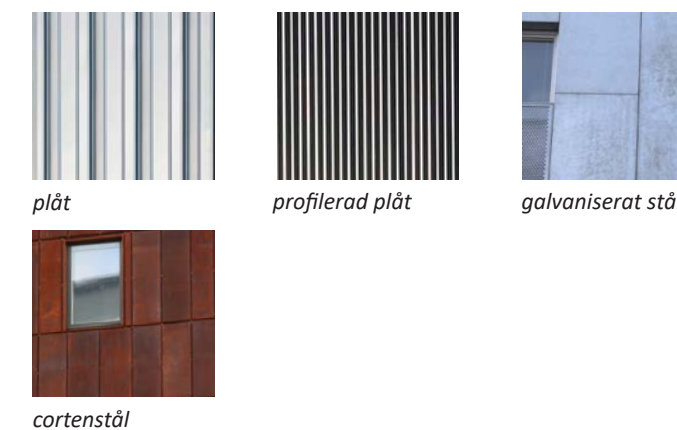
### fasadfärg



### fasadmaterial



### kompletterande material



Två rader utskjutande tegelsten markerar sockelvåningen (A)



Putsad fasad med sockelvåning i en mörkare nyans än fasaden (B)



Betongfasad med sockelvåning i tegel i en mörkare nyans än fasaden (C)



Referensbild, fasader inåt i vitt och ljusgrått

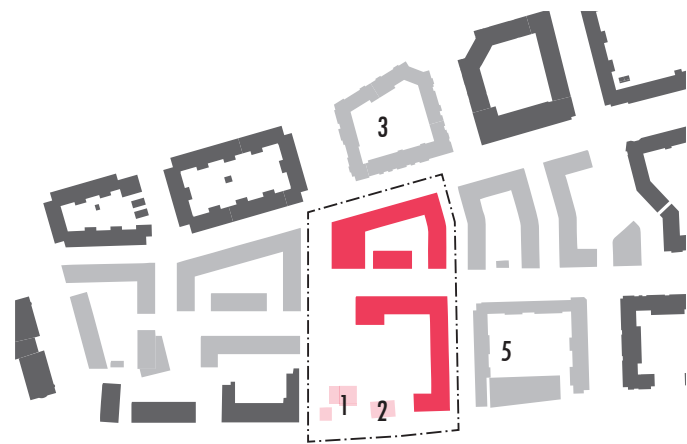


# GESTALTNINGSPRINCIPER BYGGNAD

## MELLERSTA DELEN

### BYGGNADER I OMRÅDET

Området karaktäriseras idag av Pumpstationen och stora silobyggnader. Det är endast Pumpstationen som kommer att bevaras och den består av tre mindre byggnader; den historiska byggnaden från 1920 av Gunnar Leche och två byggnader i rött tegel från 60-talet.



- Omgivande nya byggnader
- Befintliga byggnader i området som bevaras
- Nya byggnader

#### Karaktär

- Gestaltningmässig variation med intryck av enskilda byggnader
- Puts, betong och tegel
- Sockelvåningar i mörkare nyans än fasaden
- Färgpalett i varma naturtoner
- Sockelvåning med högre kvalitet i material och omsorg om detaljer

### ÖVRIGA OMGIVANDE BYGGNADER

Byggnaderna på Sågargatan (bild 3) har fasader i vit och grå puts utan synlig sockelvåning. Byggnaderna på Industrigatan (bild 4) har fasader i svart, rött och gult tegel med indragna balkonger och loftgångar.

### NYA BYGGNADER

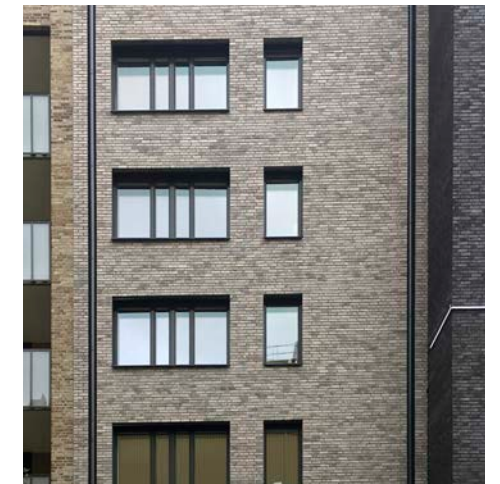
Den mellersta delen av planområdet är den mest centrala delen, med Mjölнарplan och Ångkvarnsparken som viktiga mötesplatser samt Elevatorgatan den primära kopplingen till Fyrisån. Här eftersträvas en gestaltningmässig variation med intryck av enskilda byggnader, och samtidigt en enhetlighet i kvarteren genom markering av sockelvåningen.

På samma sätt som i den norra delen karaktäriseras gestaltningen här av materialen puts, betong och tegel. Exemplet på fasadutsnitt (bild A nästa sida) visar utformning med tegel hela vägen ner mot mark och avslutning med en betongsten. Sockelvåningen markeras

i samma tegel; antingen med ett mönstermurverk med utskjutande tegelsten i sockelvåningen eller en enklare variant där två rader utskjutande tegelsten markerar sockelvåningen.

Vid användning av infärgad puts som fasadmateriäl markeras sockelvåningen genom målad betong i en mörkare nyans än fasadmaterialet. Vid användning av betong som fasadmateriäl (bild B) utförs sockelvåningen i tegel i en mörkare nyans än fasadmaterialet.

Markeringen av sockelvåningen skapar horisontella, genomgående linjer genom kvarteren och de olika husen, det skapar en helhet där materialen och färgerna står för variationen.



Industrigatan (4)



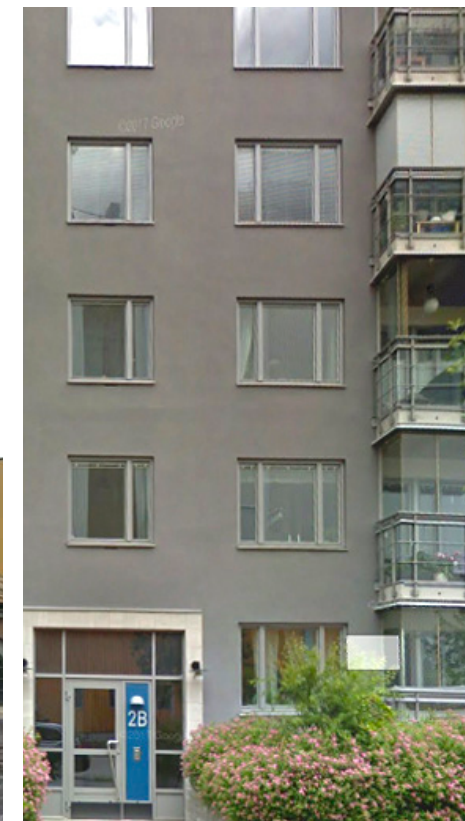
Industrigatan (4)



Pumpstationen (1)



Pumpstationen (2)



Sågargatan (3)



Sågargatan (3)



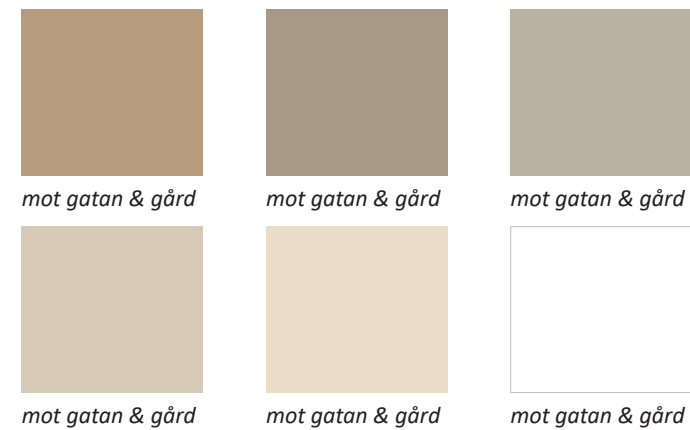
## MATERIAL OCH FÄRGPALETT

Färgpaletten föreslås gå i varma naturtoner, från bruna till sandfärgade och beige toner. Färgpaletten är inspirerad av den kvarnverksamhet och spannmålshandling som bedrivits i området. Den ljusare färgpaletten skapar också en variation i färgskalan i förhållande till den norra och södra delen samt låter Ångkvarnsparkens grönska framträda tydligt.

Balkonger och andra byggnadselement såsom entrépartier, fönster, garageinfart, tak och sockelväning utformas som en integrerad del av byggnadens gestaltning. Räckten utförs primärt som transparenta glasräckten, men också som pinnaräckten. Fönsterpartier föreslås utföras i aluminium. Balkonger med tätt räcke används vid bullerutsatta fasader. De kompletterande materialen kan förutom aluminium vara plåt och cortenstål.

Fasadutsnitten nedan ska ses som exempel på färger och material till delområdet, och hur man förhåller sig till sockelväning och socklar.

### fasadfärg



### fasadmaterial



### kompletterande material



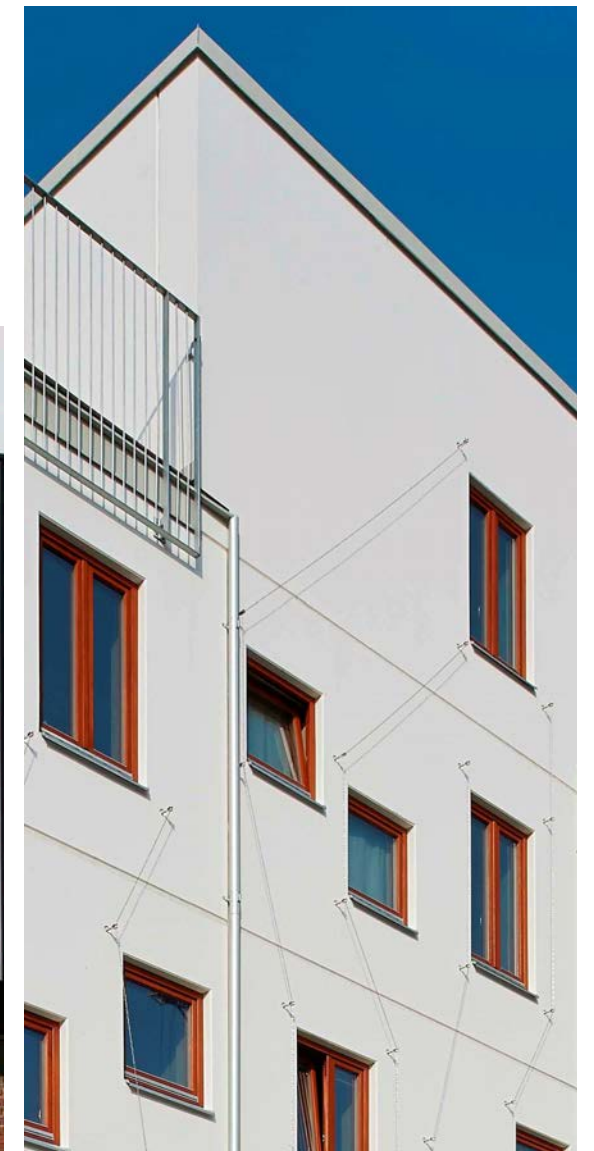
Tegel, markerad sockelväning genom två rader utskjutande tegelsten (A)



Betong, tegelsockelväning i en mörkare nyas än fasadmaterialet (B)



Referensbild, ljusare färgpalett och kompletterande material i aluminium och plåt



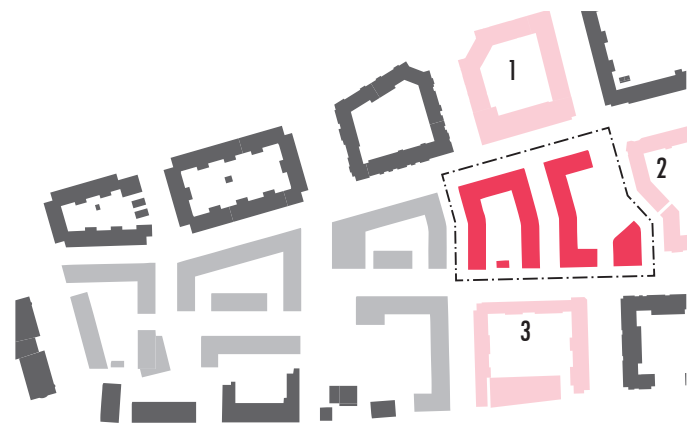


# GESTALTNINGSPRINCIPER BYGGNAD

## SÖDRA DELEN

### BYGGNADER I OMRÅDET

Området har inga bevarade byggnader, enbart små skjul och enklare industri- och verkstadslokaler som kommer att rivas.



- Omgivande nya byggnader
- Befintliga byggnader i området
- Nya byggnader

#### Karaktär

- Enbart bostadsbebyggelse
- Intim karaktär
- Möjlighet till privata entréer och trappor skapar liv i gaturummet
- Putsfasader
- Färgpalett i varma mättade toner av rött, orange, gult, beige och grönt
- Inga sockelvåningar, endast en sockel

### ÖVRIGA OMGIVANDE BYGGNADER

Byggnaden på Sågargatan har fasader i beige, orange och grön puts med tydlig markering av sockelvåning i grå puts. Byggnaden på Magasingatan är en sammansatt byggnad med fyra olika gestaltningar; fasad i grå/vita fasadskivor, lila puts, blå puts samt varmt grå tegelfasad. Byggnaden på Industrigatan har hörnet utformat i svart tegel och mellersta delen som indragen, beige träfasad med framskjutna loftgångsbalkonger i klart och färgat glas.

### NYA BYGGNADER

Hela planområdet är idag karaktäriserat av industribyggnader i klara pastellfärger. Byggnaderna rivs, men färgpaletten utgör inspiration för gestaltningen av den nya bebyggelsen.

I den södra delen planeras inga lokaler, endast en förskola. Södra delen blir ett utpräglat bostadsområde med intimare karaktär. Längs Silogränd och Mjölgränd, finns möjlighet att anlägga privata trappor till bostäderna som kompletterande bostadsentré och utgång till terrass mot gatan. Inom södra delen utförs sockelvåningen som en hög sockel, dock inte som en hel våning.

I den södra delen utförs samtliga hus i infärgad puts och sockeln i betong i en ljusgrå kulör (bild A och B). Mot gårdar har fasader en ljusare färgpalett. Den fristående förskolebyggnaden kan utföras i trä.



Sågargatan (1)



Magasingatan (2)



Magasingatan (2)



Magasingatan (2)



Industrigatan (3)



## MATERIAL OCH FÄRGPALETT

Färgpaletten är inspirerad av Gunnar Leches färgskala och områdets befintliga industriarkitekturs färger med varma mättade toner, från mustigt röda, över i orange, gula och beige och gröna toner. Färgspelet mellan byggnaderna ger en lekfull variation och samtidigt skapas en enhetlighet med en genomgående markering av sockeln.

Balkonger och andra byggnadselement såsom entrépartier, fönster, garageinfart, tak och sockelväning utformas som en integrerad del av byggnadens gestaltning. Räckten kan primärt utformas som pinnaräcke i aluminium i kompletterande färg eller ton i ton (t.ex. rött fasad med rött målat räcke). Fönsterpartier utförs i aluminium. Balkonger med tätt räcke används vid bullerutsatta fasader. De kompletterande materialen kan förutom aluminium vara ofärgad eller färgad plåt.

Fasadutsnitten nedan ska ses som exempel på färger och material till delområdet, och hur man förhåller sig till sockelväning och socklar.

### fasadfärg



### fasadmaterial



### kompletterande material



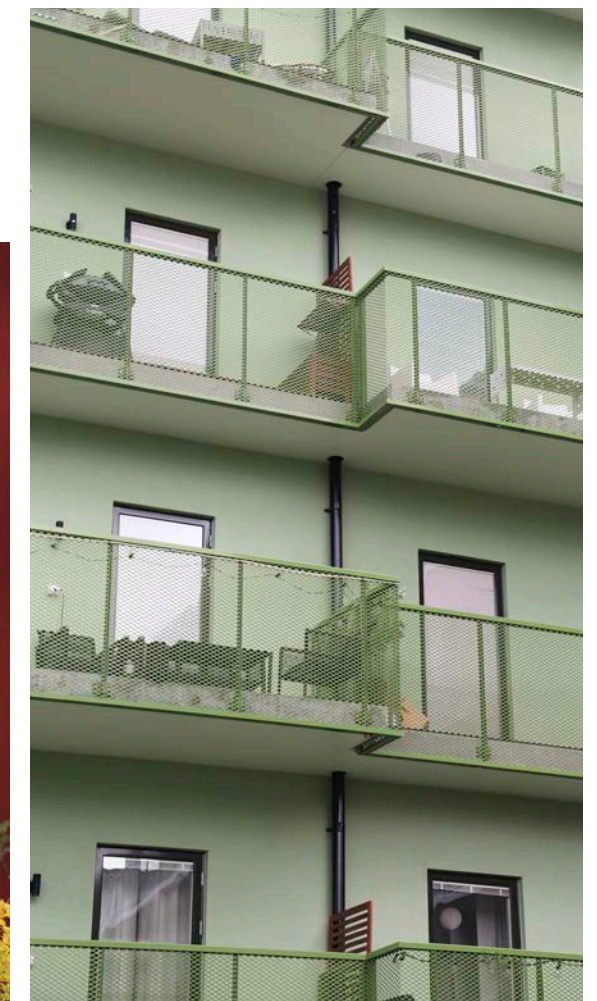
Putsad fasad med sockel i betong i en ljusgrå kulör



Putsad fasad mot söder, med sockelväning och trappa



Referensbild, varma mättade toner ger en lekfull variation inspirerad av områdets befintliga industriarkitektur





# GEMENSAMMA BYGGNADSELEMENT

### UTFORMING

De nya byggnaderna inom planområdet har många gemensamma drag avseende gestaltning och uttryck. Följande uppslag är en generell vägledning för utformningen av entréer, garageinfarter, tak och taklandskap, balkonger och burspråk, samt kompletterande byggnader på mark - gemensamt för hela området.

### ENTRÉER

Bostadsentréer är gestaltade för att vara tydligt läsbara och skiljer ut sig från övriga entréer till lokaler och förskolor. Entréerna utformas med särskild omsorg om detaljer och kvalitet i materialval. Vädskydd kan uppnås med skärmtak eller indragna entrépartier. Skärmtaken blir en integrerad del av byggnadens gestaltning och följer respektive färgpalett och material redovisad för varje delområde. Bostadsentréerna utformas med generösa glaspartier som är upplysta för att skapa trygghet. Entrédörrar förutsätts vara utåtgående. Entréer till lokaler och andra funktioner såsom exempelvis cykelrum utformas med stora glaspartier, som ger öppenhet, trygghet och ett liv i stadsbilden i ögonhöjd. Samtliga entréer ansluter till gata och gård utan nivåskillnader i form av trappsteg eller kantsten.

### GARAGEINFARTER

Garageinfarter är en integrerad del av byggnadens gestaltning och följer respektive färgpalett och material redovisad för varje delområde. De ska inte vara indragna i fasaden, men i liv med övriga glaspartier.

### BALKONGER OCH BURSPRÅK

Balkonger och burspråks utformning och omfattning ska ta hänsyn till stadsmiljön, fasadens orientering och boendevärden. Mot platser och gator av mer stadsmässig karaktär, Islandsstorget och Mjölmarplan samt Islandsgränd, Ångkvarnsgatan och Sågargatan, ska balkongerna inte dominera stadsbilden och balkongerna

ska vara mer integrerade i fasaden. Balkonger som är riktade mot övriga gator/kvartersmark och gårdsmiljö ska tillåtas att ta plats och är generellt större.

Bostäder i markplan kan förses med uteplatser eller förhöjda terrasser som ansluter till angränsande gård eller gata. Frihängande balkonger bör anordnas minst ett våningsplan över markplan, även inne på

kvartersgård. Mot Silogränd och Mjölmargränd tillåts terrass med trappa till mark. Dörren kan fungera som en kompletterande bostadsentré.

Balkonger och burspråk ska vara en del av byggnadens samlade gestaltning och följa respektive färgpalett och material redovisad för varje delområde. Inglasning av balkonger kan förekomma om den utförs profflös.



Recess i tegelfasad



Trä i entréparti



Entré till lokal målad i stål



Svartmålad stål i entréparti och skärmtak



Fransk balkong



Räcke i klart glas



Smal balkong



Räcke i sträckmetall



Balkong och trappa



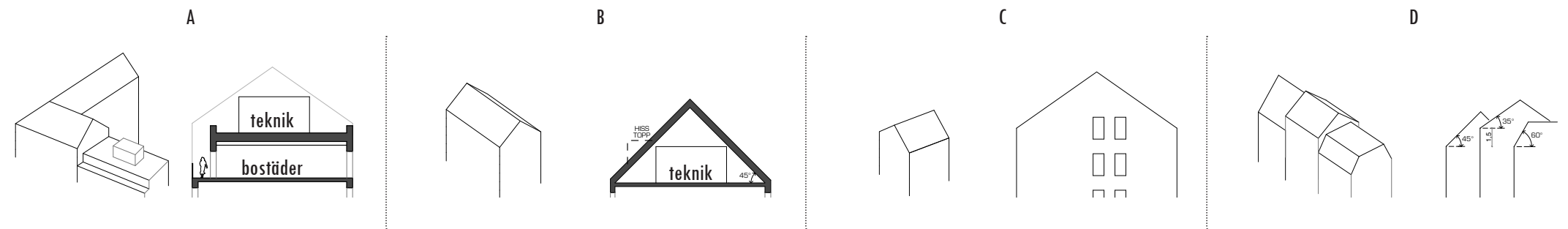
## TAKLANDSKAP

Taklandskapet är 'den femte fasaden' och en viktig del av gestaltningen. Med inspiration från det industriella arvet, eftersträvas en variation inom området i taklutningar och takutformning. Det kan vara sadeltak i 35/45 grader, mansardtak, platta tak och indragna takvåningar.

I de befintliga byggnaderna är gaveln ett arkitektoniskt motiv vilket är något som med fördel kan föras vidare in i den framtida gestaltningen.

I huvudsak används takutrymmen till teknikrum och förråd. Teknikhus på tak kan vara integrerad inom takkonstruktionen, men kan också placeras som kompletterande byggnad på platta tak. Tak och teknikhus är en integrerad del av byggnadens gestaltning och följer respektive färgpalett och material redovisad för varje delområde. Takfoten ges en medveten och uttrycksfull gestaltning. Skorstenar, ventilationshuvar mm organiseras och utformas så att de blir en prydnad för taket. Solceller och solfångare kan integreras i taken beroende på takutformning och vädersträck.

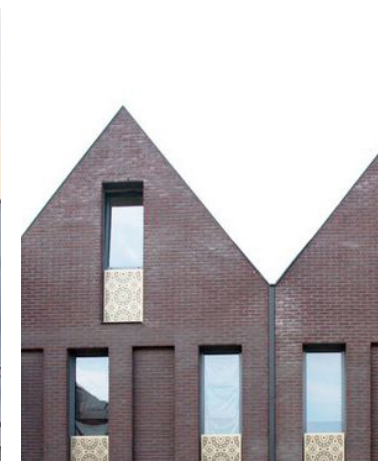
- A. Vid indragen takvåning placeras teknikhus på taket.
- B. Med ett lutande tak kan teknik placeras i takvåningen.
- C. Gavelmotivet som ett arkitektoniskt element.
- D. Olika taklutningar skapar en varierad gestaltning.



Indragen takvåning



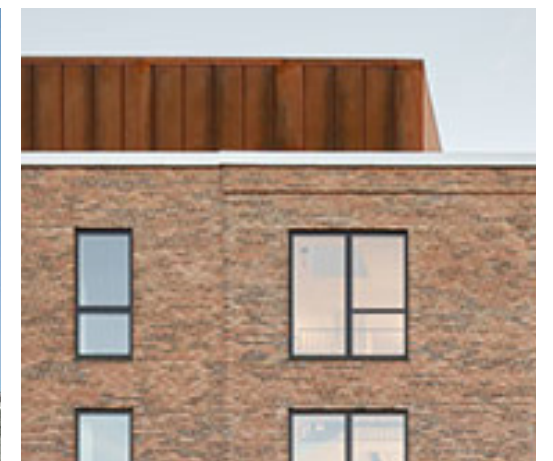
Takvåning med burspråk



Gavelmotiv med takbostad



Gavelmotiv



Teknikhus på tak

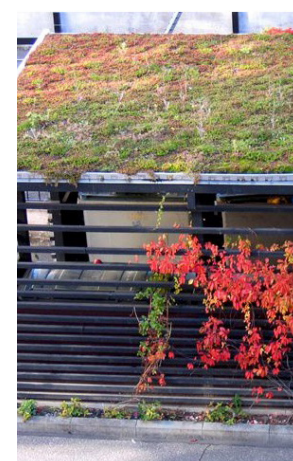
## KOMPLETTERANDE BYGGNADER PÅ MARK

Kompletterande byggnader i området utgörs av nätstationer placerade på allmän plats samt ett antal miljö- och cykelrum placerade på kvartersmark i gårdsrummen. Kompletterande byggnader gestaltas på ett funktionellt sätt. En nätstation kan exempelvis utformas med möjlighet för sittplatser samt med gröna fasader.

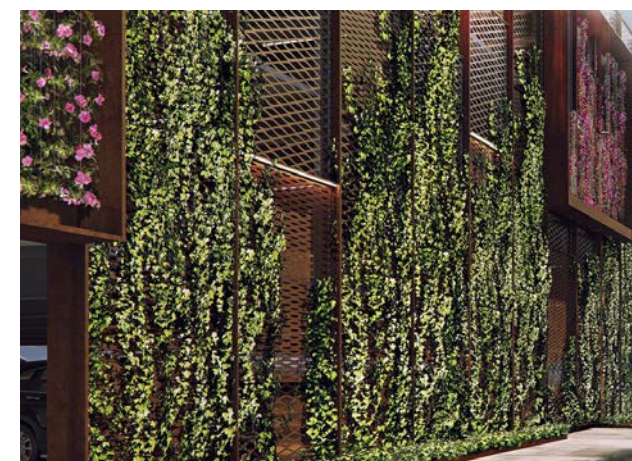
Miljö- och cykelrum ingår som del av gårdsrummen, och behöver integreras med den omgivande grönskan. Tak som är synliga för de boende utformas som en del i gestaltningen av gårdar, platser och gaturum.



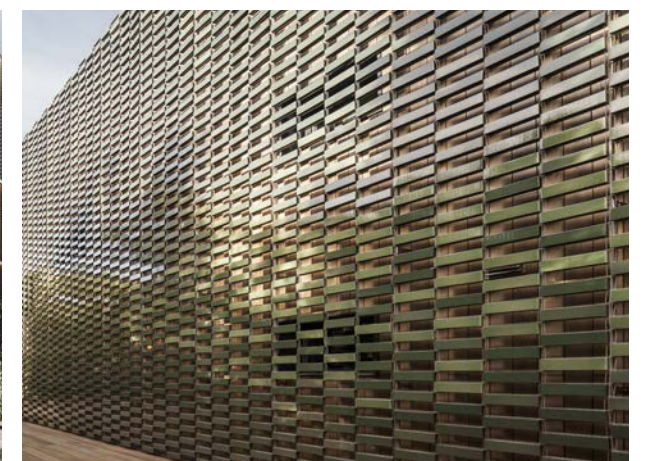
Utfört i accentfärg och med integrerade sittplatser



Grönt tak



Grön fasad på sträckmetall



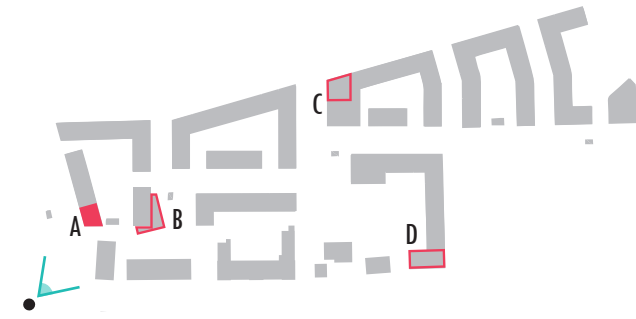
Metallnät eller perforerad plåt



# ARKITEKTONISKT VIKTIGA BYGGNADER

## VID ISLANDSTORGET

Byggnaden markerar Islandstorget och välkomnar besökande in i området. Byggnadens gestaltning ska väcka intresse för platsen, knyta an till staden och samspela med Tegelsilon. För att kontrastera mot den befintliga Tegelsilon har den nya volymen en solid karaktär. Fasaden utformas enkel och industriell för att inte konkurrera med Tegelsilon höga detaljeringsnivå, och utförs i exempelvis svart och blankt tegel eller mörk betong. Den påtagliga skillnaden mellan byggnaderna ska framhäva kontrasterna mellan det gamla detaljrika och det modernt strama industriella.

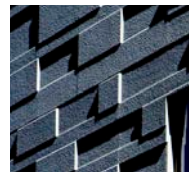


vid Islandstorget (A)

### fasadmaterial



svart tegel



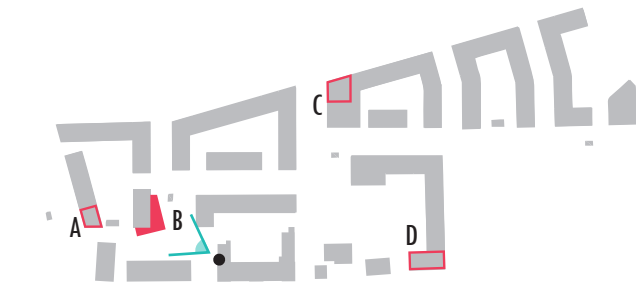
mörk betong



Perspektiv A: Islandstorget med Silobyggnaden till höger och den nya byggnaden till vänster

## VID FICKPARKEN - AKTIVITETSHUSET

Aktivitetshuset markerar platsen och tydliggör mötet mellan Kvarnen och Tegelsilon och de nya kvarteren. Byggnaden är inspirerad av områdets industriella arv och silotorn i plåt, och gestaltas med exempelvis en profilerad plåtfasad. Fasaden kontrasterar mot befintliga tegelbyggnader och övrig ny bostadsbebyggelse – men kombinationen av detaljerade tegelbyggnader och en enkel gestaltning i plåt – tillhör det industriella arvet. Aktivitetshuset ljusa kulör och blanka karaktär står i kontrast till teglets mörka och matta uttryck och gör att huset framträder som en ljus mittpunkt på platsen. Aktivitetshuset kan med fördel ha stora fönsterpartier ut mot Fickparken och Kulturstråket.



vid Fickparken (B)

### fasadmaterial



profilerad plåt



guldanodiserad plåt

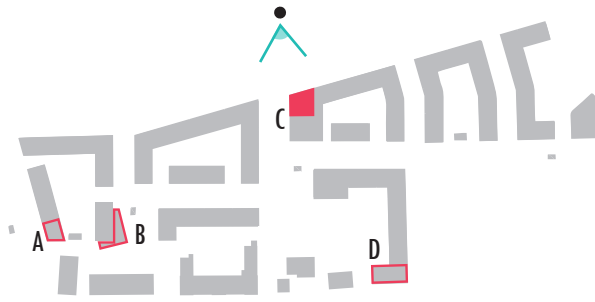


Perspektiv B: stråket och Aktivitetshuset till höger och Kvarnbyggnaden till vänster



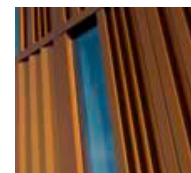
## VID MJÖLNARPLAN

Byggnaden är ett viktigt blickfång vid Mjölmarplan, den mest centrala platsen med koppling från Siktargatan och Kungsgatan mot Fyrisån. Byggnadens 10 våningar refererar till de befintliga silobyggnadernas höjd. Den nya byggnaden utgör en solid volym i vit puts eller betong, med en recess i fasaden, vilket skapar ett levande skuggspel. Fasaden har höga fönsterpartier, som förstärker byggnadens vertikalitet och variationen mellan smala och breda fönsterpartier bidrar till att skapa en levande fasad. Byggnaden har en öppen och inbjudande bottenvåning, där områdets livsmedelsbutik är placerad.

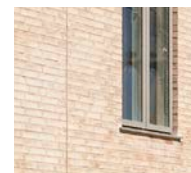


vid Mjölmarplan (C)

### fasadmateriäl



brons plät



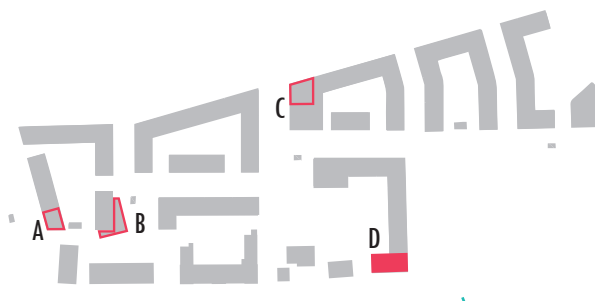
tegel



betong

## PÅ ÖSTRA ÅGATAN

Byggnaden kommer att bli en naturligt del av Östra Ågatans befintliga arkitektur vid Ångkvarnen och knyter an till de röda tegelfasader på Tegelsilon, Kvarnen och Jästfabriken. Byggnaden ska föra tankarna till klassisk industriarkitektur genom att gestaltas som en solid volym i rött tegel med särskild omsorg och detaljering i bottenvåningen. Balkonger och fönster har en industriell karaktär, som i material kopplas ihop med den indragna takvåningen.



På Östra Ågatan (D)

### fasadmateriäl



plät



betong



tegel



Perspektiv C: Byggnaden vid Mjölmarplan, sedd från Ångkvarnsgatan



Perspektiv D: Byggnaden på Östra Ågatan



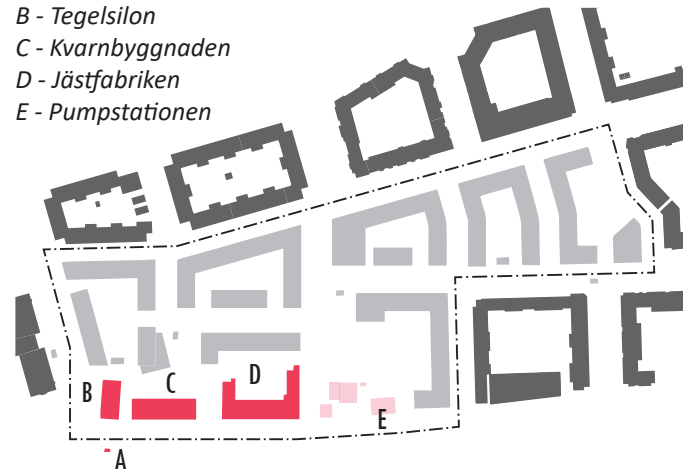
# GESTALTNINGSPRINCIPER BYGGNAD

## BEFINTLIGA BYGGNADER

### VARSAMHETSAMBITIONER

De befintliga byggnader som värderas högst enligt genomförd kulturhistoriska analys, planeras att bevaras och bli en del av det nya området. Dessa kulturhistoriskt värdefulla byggnader utgör ett framträdande inslag i stadsbilden och bildar en tydlig bebyggelsefront mot å-rummet; Spannmålssilon från 1914 med tillhörande Skeppslevator, Kvarnen från 1940 och Jästfabriken från 1901. Även Leches pumpstation från 1940 bevaras. Befintliga förbindelsebyggnader mellan byggnaderna rivs.

A - Skeppslevator  
B - Tegelsilon  
C - Kvarnbyggnaden  
D - Jästfabriken  
E - Pumpstationen



Befintliga byggnader som bevaras

#### Principer för gestaltning

- Industrikaraktären bevaras
- Ombyggnader underordnar sig byggnadens rytm och struktur
- Tillägg underordnar sig byggnadens material och detaljeringsgrad
- Tillbyggnader kontrasterar i volym och material
- Ingrepp i äldre tegelfasader återställs med slammat tegel

### MÖTET GAMMALT OCH NYTT

När Ångkvarnens kulturhistoriska miljö byggs om och förtätas och kompletteras med moderna tillägg skapas ett möte mellan gammalt och nytt. Detta möte behöver både visa respekt för byggnadernas historiska förankring och stå i samklang med det nya som byggs. Ett sätt att hantera mötet mellan gammalt och nytt kan vara återhållsamma, anpassade möten, där det nya får ett eget uttryck men anpassas i skala och volym. Ett annat sätt är att låta det nya sticka ut mer i både skala och uttryck.

Skalan på ett tillägg avgör om det är att betrakta som en tillbyggnad eller utbyggnad. En tillbyggnad är stor nog att ha sitt eget arkitektoniska uttryck och ska hellre bryta av från den befintliga byggnaden än att försöka efterlikna den.

Genom att kontrastera materialmässigt mot det befintliga ges inte bara tillbyggnaden/tillägget sin egen identitet utan den framhäver också den befintliga byggnadens kvalitéer.

En ut-/ombyggnad bör följa den befintliga byggnadens rytm och struktur och på så sätt bli en organisk del av huvudvolymen. Nya fönster och dörröppningar samt tillägg som balkonger inordnas i fasadernas struktur. Materialvalen bör vara desamma som den befintliga byggnadens material, även om nya byggnadsdelar ges ett nutida uttryck.



Referensbild: Musikakademin, Rouboix

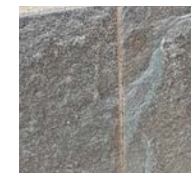


Referensbild: Architecture faculty, Tournai. Tillbyggnad



Referensbild: MASS moca building 6, innergård, ombyggnad

### material



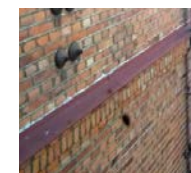
granitsockel



tegel



målat trä



målad koppar



## TEGELSILON 1914

Vid renovering av Tegelsilon behöver taket tas bort för att lyfta bort befintligt byggmaterial som skall rivras. Det nya taket kan utformas med nya ljusinsläpp i den annars mycket slutna volymen.

Med inspiration från befintliga fönster kan nya fönster och dörrar skapas i de markerade arkadfälten. Byggnadens hierarki med olika fönstertyper på olika våningar bör upprätthållas. Dörrar utförs i målat trä lika befintliga äldre partier. Nya öppningar putsas på "sågytorna" så att skadade tegelstenar inte exponeras. Öppningarna blir på detta sätt också tydligt avläsbara som senare tillägg. Nya fönster utförs med hänsyn till befintliga fönster med handblåst glas. Plåtarbeten lika befintligt.

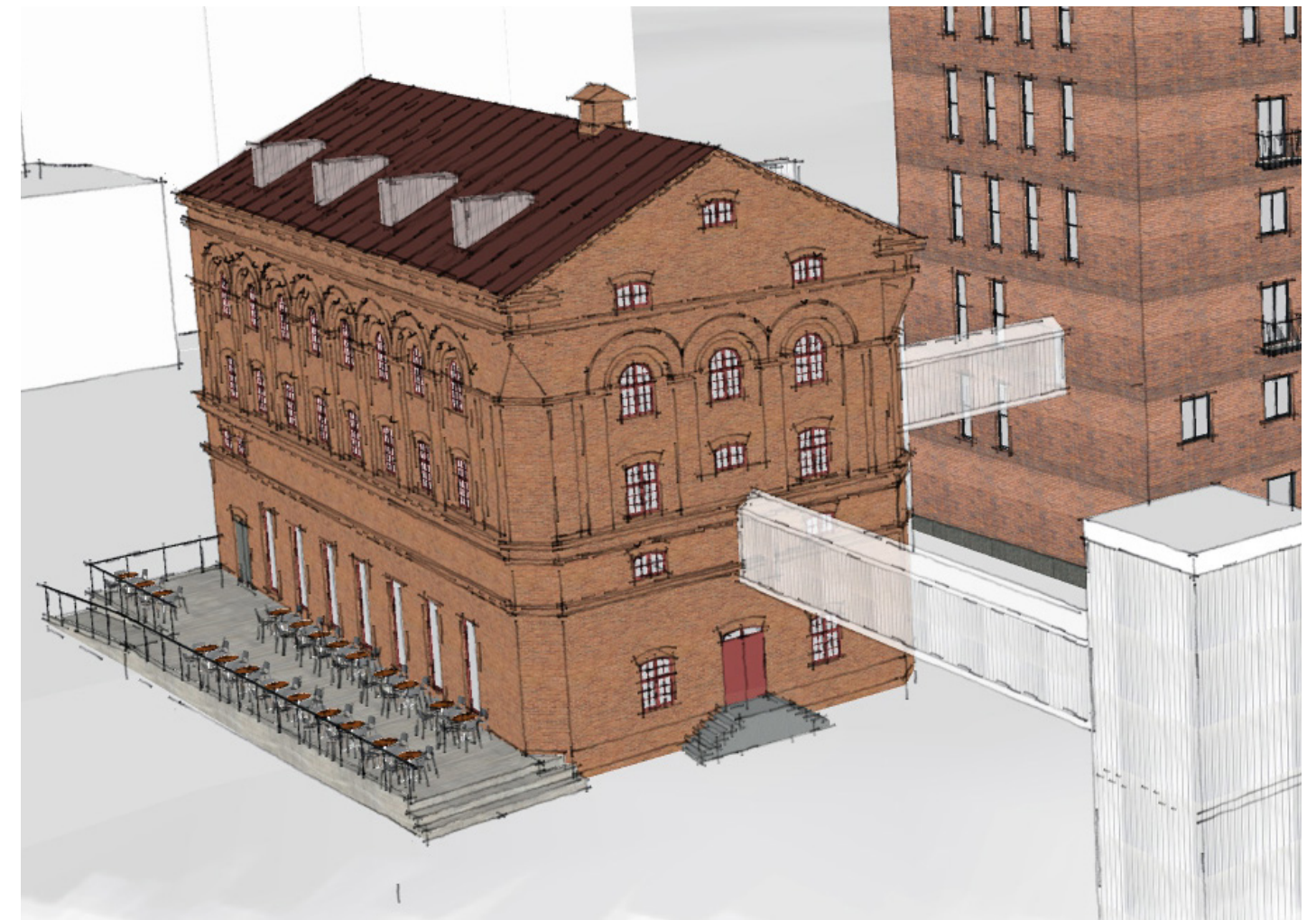
Där förbindelsebyggnader rivs muras öppningarna igen. Tegelytor ska utföras lika befintliga. För att undvika att nya tegelytor påtagligt avviker i utförande eller färgtoner kan den nya ytan slammas för att läka ihop fasaden. Vissa öppningar kan bevaras som öppningar till enklare förbindelsegångar.

Om uteservering blir aktuell utförs ytan och dess sockel i granit med räcken i svart smide, för att ansluta till byggnadens befintliga material.

Markanslutningen mot tegelsilons sockel bör i övrigt vara ett par rader gatsten för att den skall stå stadigt historiskt förankrad.

## SKEPPSELEVATORN 1914

Elevatorn uppfördes samtidigt som Tegelsilon. Dess utseende har under åren förvanskats kraftigt. Dess framtida användning behöver utredas och byggnaden bör restaureras. Möjligheten att ha en landgång till Tegelsilon kan studeras.



Skissförslag: Tegelsilon samt Skeppselevatorn



Foto: Skeppselevatorn



Foto: Norra entrén, Tegelsilon



Foto: Västra gaveln, Tegelsilon



# GESTALTNINGSPRINCIPER BYGGNAD

## BEFINTLIGA BYGGNADER

### KVARNEN 1940

Kvarnen har en funktionalistiskt utformad fasad utan prydnader, och gedigna detaljer vid fönster och portar. Byggnadens rationella och tunga industrikaraktär bevaras vid ombyggnaden. Byggnaden har med sitt fina läge goda möjligheter att nyttjas för allt från kultur till arbetsplatser, lokaler och bostäder.

När förbindelsbyggnaderna rivs kan öppningar i fasaden bevaras för att visa på de historiska lagren. Öppningarna kan omvandlas till fönster eller förbindelsegångar. Dessa gångar tar upp tidigare element som transportörer av säd och bidrar till förståelsen av att byggnaderna historiskt haft ett funktionellt samband. Vid rivningen av Makaronibyggnaden kan det röda Röboteglet tas till vara och återanvändas för att mura igen öppningar på Kvarnbyggnadens fasader.

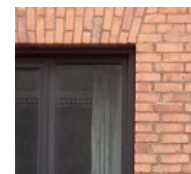
Nya entréer från Östra Ågatan ges en strikt utformning som underordnar sig fasadrytmen. För att visa varsamhet mot den kulturhistoriskt intressanta funktionalistiska fasaden är det lämpligt att ta ner bröstningarna vid befintliga fönsteröppningar både för entréer, glaspartier och balkongdörrar. Nya fönster på gavlarna inordnas byggnadens system. Eventuella balkonger bör inte sticka ut mer än att det fortsatt är den stora tegelfasaden som dominerar intrycket. Detta är av stor vikt för förståelsen av att Kvarnen är en gammal industribyggnad.

Kvarnens tak kröntes tidigare av ett räcke. Detta räcke återskapas, och hissar dras ända upp till taket till befintliga eller nyskapade takvolym beroende på var framtida trapphus placeras. På detta sätt skapas möjligheter för anordnandet av en fantastisk utemiljö med utsikt över hela Uppsala.

Öppningar på bottenvåningen ges en lämplig inramning av sten med inspiration från befintliga entréer på insidan av gården. Övriga öppningar putsas i sågytorna.

Plåtarbeten och stuprör utförs i koppar lika befintligt för att stämma överens med det befintliga kraftiga takutsprånget. Målade träportar. Balkonger kan utföras som påhängsbalkonger i svart smide, alternativt galvade som ger industrikaraktär. Markanslutningen mot Kvarnbyggnadens sockel bör vara ett par rader gatsten för att den skall stå stadigt historiskt förankrad.

### material



fönster



granitelement



granitsockel



Skissförslag: takpåbyggnad på Kvarnens tak



Foto: Kvarnen från Åsidan



Skissförslag: södra gaveln



Skissförslag: västra fasaden



## JÄSTFABRIKEN 1901

Jästfabriken är den byggnad som minst påvisar spår av industri och industrikaraktär i sitt arkitektoniska uttryck. Den symmetriska fasaden med enhetliga fönsteraxlar har tidstypiska drag men de mest påtagliga spåren av verksamheten är frontispisens text "Upsala Jästfabrik", industriklockan och den pampiga kontorsentrén på norra gaveln.

En keramisk relief av den finlandssvenske konstnären Taisto Kaasinen, som var verksam på Uppsala-Ekeby mellan 1953-1962, finns i Jästfabrikens trapphall vid huvudentrén. Verket heter "Jordens utveckling" och är från 1960.

Denna byggnad är mycket generell i sin struktur och bör kunna förädlas utan nya fönsterlägen. Två äldre dörrlägen ut mot Östra Ågatan, varav en idag är synligt igenputsad, kan åter öppnas upp för att ge mer liv åt å-rummet. Eventuellt behövs ytterligare öppningar mot Elevatorsgatan, dessa utförs lika befintliga med putsornament och gedigna material. Inlastningsbyggnaden på gårdssidan rivs i sin helhet, fasadskador kompletteras med tegel som slammas. Även den sentida takpåbyggnaden på södra flygeln rivs och föreslås ersättas av ett glastak som följer intilliggande takfall.

Tillgängliga entréer ordnas från gårdssidan. Öppningar till befintlig lastkaj kan användas för detta ändamål. Ändrade fönsteröppningar, samt utbytta fönster där rektangulära fönster har satts in i rundbågiga fönsteröppningar, återställs.

Balkongdörrar anpassas i bredd till befintliga fönsteröppningar. På denna byggnad kan balkongerna göras större än för exempelvis på Kvarnbyggnaden. Symmetrin är dock viktig, och inga balkonger bör byggas till på nedersta våningen. Balkongerna kan vara så kallade påhängsbalkonger i smide med dolda svartlackerade stag.

För att stärka den gamla industrikaraktären kan gården och eventuellt trottoaren utföras med gatsten utanför södra flygeln på Elevatorsgatan. Plåtarbeten lika befintlig plåt.

## PUMPSTATIONEN 1940

Leches byggnad ingår i en pumpanläggning som fortfarande används av Uppsala vatten. Byggnadens framtid är i dagsläget oklar, men på sikt bör byggnadens karaktär inte förvanskas utan återställas. Insynskyddet runt anläggningen bör utformas med hög kvalitet och omsorg. Här finns möjlighet för att, i samarbete med konstnärer, integrera konst i Östra Ågatan stadsrum.



Skissförslag: Jästfabrikens södra flygel

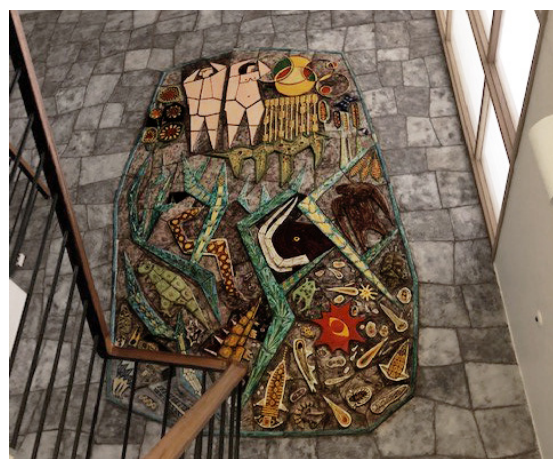


Foto: Jästfabriken Trapphall, Jordens utveckling



Skissförslag: Jästfabriken



Foto: Jästfabriken



# GESTALTNINGSPRINCIPER ALLMÄN PLATS

## ÖVERGRIPANDE

### UTGÅNGSPUNKTER

Gestaltningen av allmän plats utgår från att bevara det kulturhistoriska arvet av industri och tar fasta på och förstärker områdets karaktär. Området ska erbjuda innerstadens kvalitéer och öppna upp stadsdelen mot Fyrisån.

Markmaterial och vegetation utgår från områdets kulturhistoriska arv och industriprägel. Detta innebär att allmän plats till stora delar gestaltas som en enhetlig hårdgjord yta. Enstaka platser planeras med vegetation. Där träd och planteringar förekommer har de en robust och vild karaktär. Den vilda karaktären kan exempelvis ta gestalt genom varierade avstånd, arter och vegetationsskikt, eller med skira träd, vajande gräs

och perenner. Längs tvärgående gator och i vissa delar av områdets ytterkant är trädrader längs gatan en viktig stadsbyggnadsstruktur.

Det enhetliga golvet ska vara identitetsskapande och framhäva den historiska industribebyggelsen och dess stadsrum. Ytan ska signalera att man rör sig i områdets gemensamma vardagsrum. Det enhetliga golvet ger, ihop med fritt och oregelbundet placerade träd och möblering, området dess alldeles egna karaktär.



Möte mellan grönska och stråk



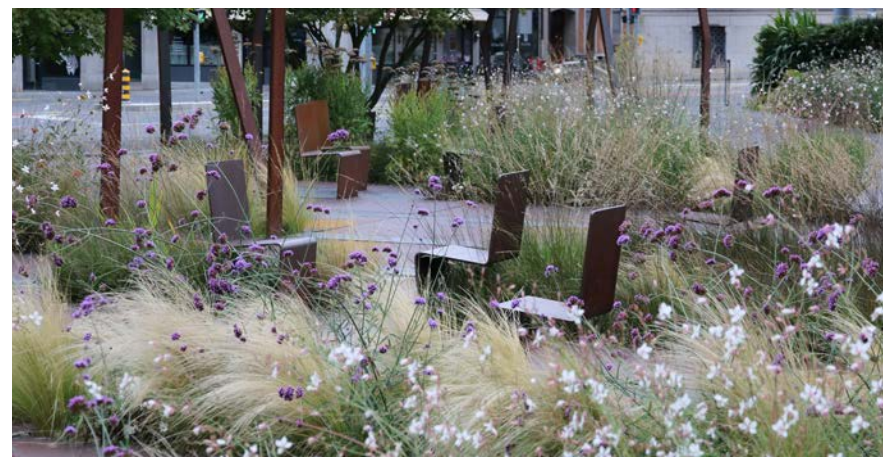
Inspiration, Helhet karaktär



Materialmöte

### Principer för gestaltning

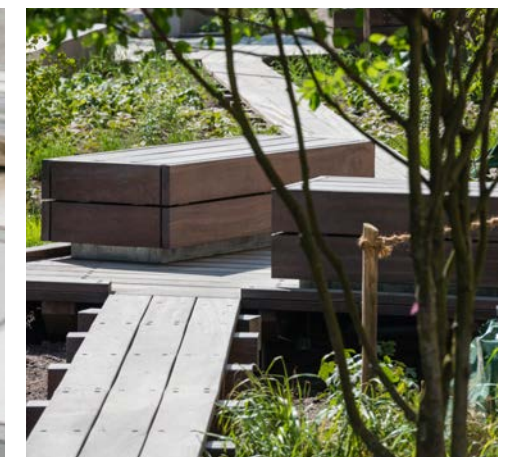
- Knyta an till kulturhistoriskt arv och befintliga byggnader
- Enhetlig markbeläggning mellan fasader på vissa byggnader
- Markmaterial med industriell prägel
- Ett fåtal platser där vegetation koncentreras
- Vegetation med robust och vild karaktär
- Gatuplanteringar
- Fritt /gruppvís placerade träd och möblering i oregelbundna intervall



Sittplatser i grönska

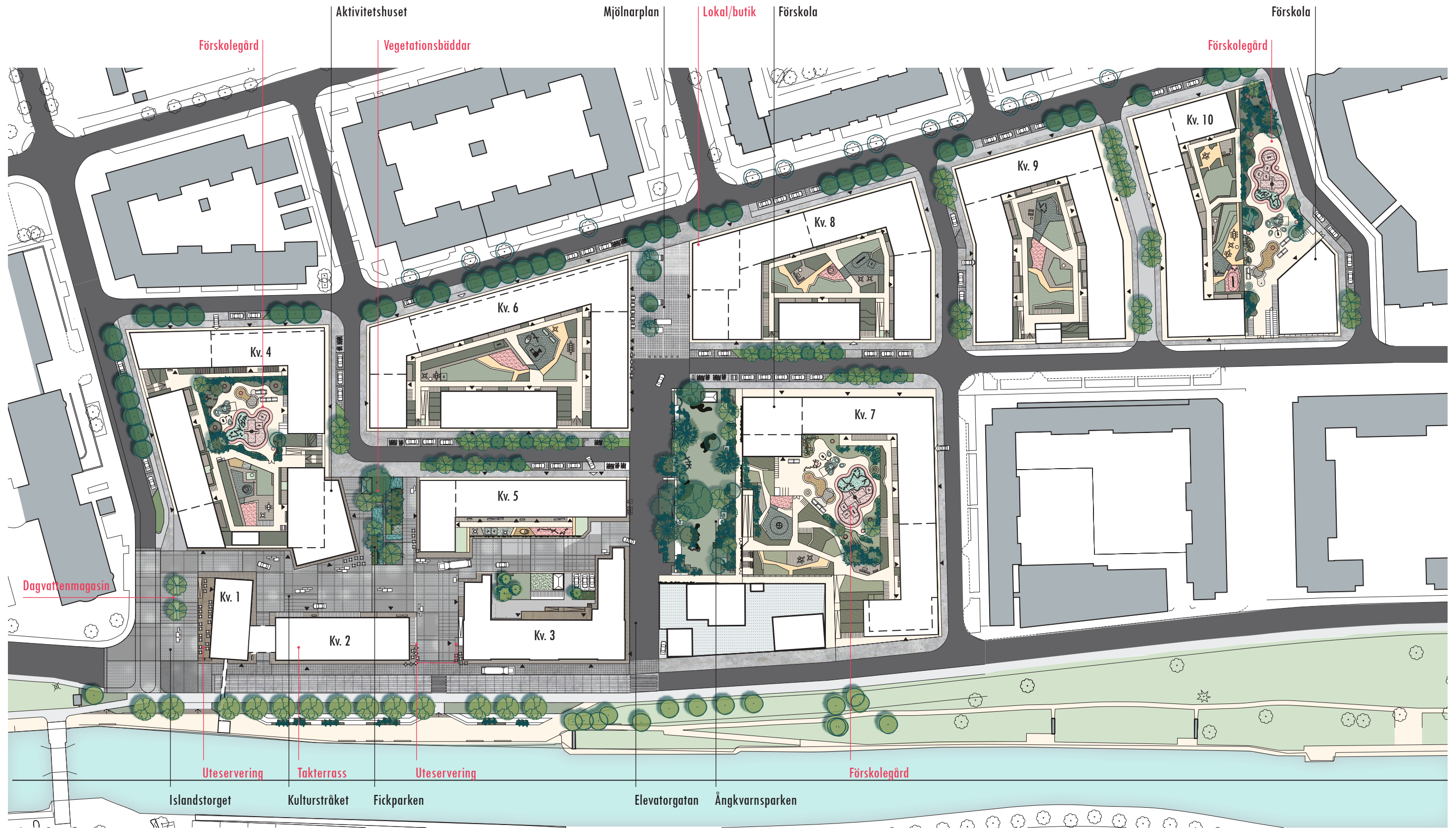


Gemensamt golv - rutmönster skapas med linjer



Stråk i parken





Illustrationsplan skala 1:750 (A3)





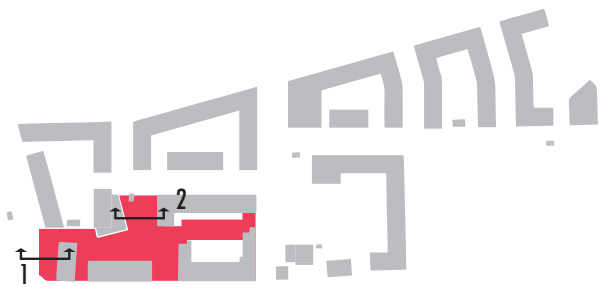
# GESTALTNINGSPRINCIPER ALLMÄN PLATS

## KULTURSTRÅKET

### HELHET

Kulturstråket fungerar som Ångkvarens inre stråk som sammanbinder offentliga lokaler och eventuell kulturell verksamhet inom området. Stråket karaktäriseras av ett enhetligt industriellt uttryck. Längs stråket finns stora och små platsbildningar med förutsättningar för stadsliv och verksamheter. Stråket sammanlänkar Islandstorget med Elevatorgatan och Ångkvarens parken och prioriteras för gående.

Kulturstråket gestaltas som ett enhetligt golv från fasad till fasad. Det gemensamma golvet bildar en enhetlig och identitetsstark struktur där träd, dagvattenbäddar, planteringar och möblering vävs in. Gestaltningen medger en flexibilitet som gör att Kulturstråket kan anpassas efter varierade behov, exempelvis vid tillfälliga event eller andra arrangemang.



Gestaltningen av Kulturstråket utgår från den råa och robusta karaktär som platserna mellan industribyggnaderna har redan idag. Material som idag förekommer återanvänds eller fungerar som inspiration för gestaltningen av allmän plats, som gatsten, asfalt, tegel, betong och stål.

Sittmöbler med rygg- och armstöd placeras i anslutning till entréer, centrala platser och stråk. Kompletterande möblering i form av sekundära sitt- och hängmöbler har en friare gestaltning. Möbleringen kan genom sin placering även indirekt fungera som inkörningsskydd.

Gränsen mellan kvartersmark och allmän platsmark kan eventuellt anvisas genom en subtil markering i markbeläggningen – dock utan att störa upplevelsen av ett sammanhängande golv.



Möblering, funktionell, robust, flexibel



Möblering, funktionell, robust, flexibel



Gemensamt golv, geometriska former, rutmönster



Grönska, industriell och rå

### Principer för gestaltning

- Sammanhållet golv
- Befintliga material som gatsten, asfalt, tegel, betong och stål
- Gångfartsområde, körbar yta
- Tätt intimt och urbant stadsrum
- Flexibel möblering
- Tillgängliga ytor för konst, event och kulturaktivitet



Mark, öppen oprogrammerad ytan skapar möjligheter



Möblering, flexibel och robust



Gemensamt golv, rutmönster skapas med linjer







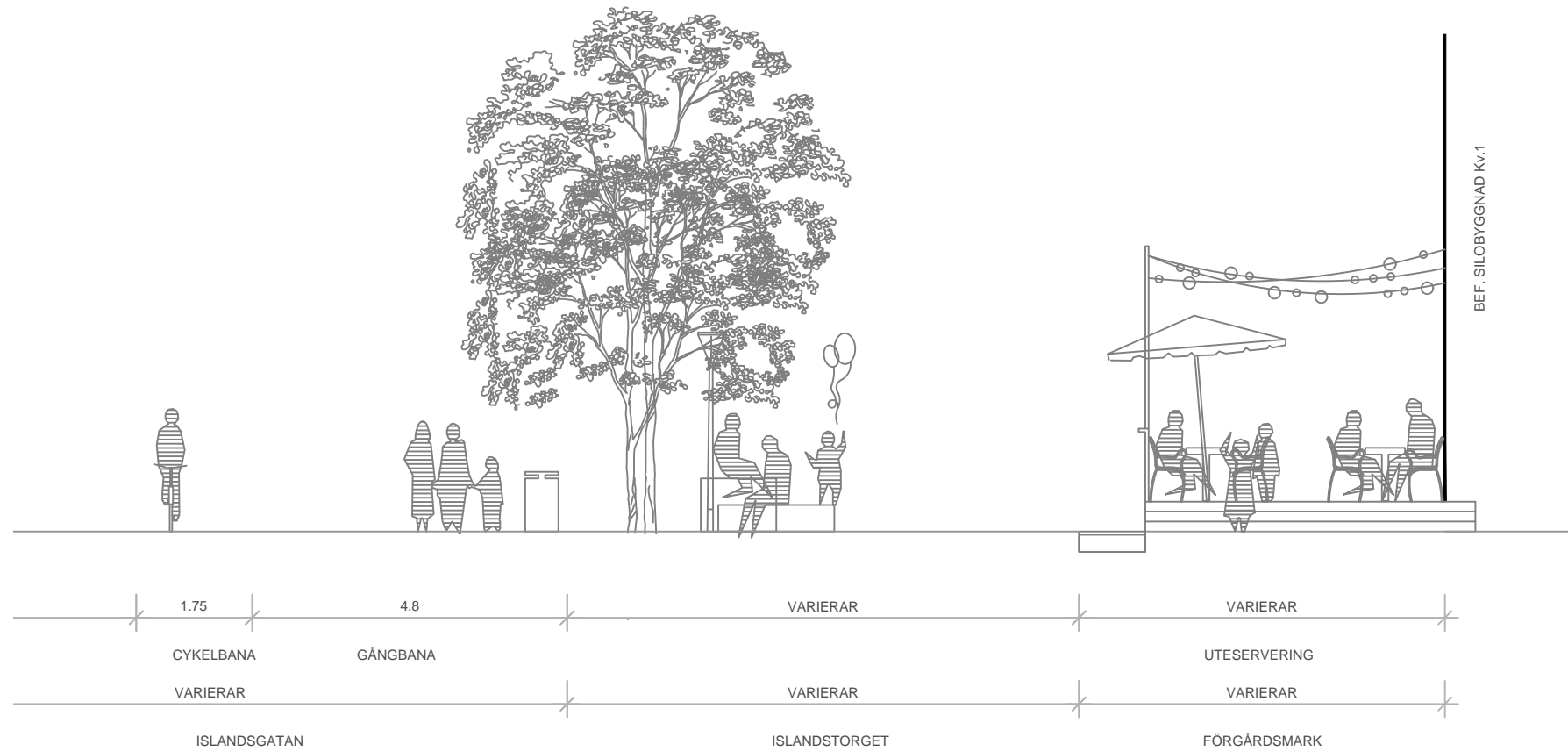
# GESTALTNINGSPRINCIPER ALLMÄN PLATS

## KULTURSTRÅKET

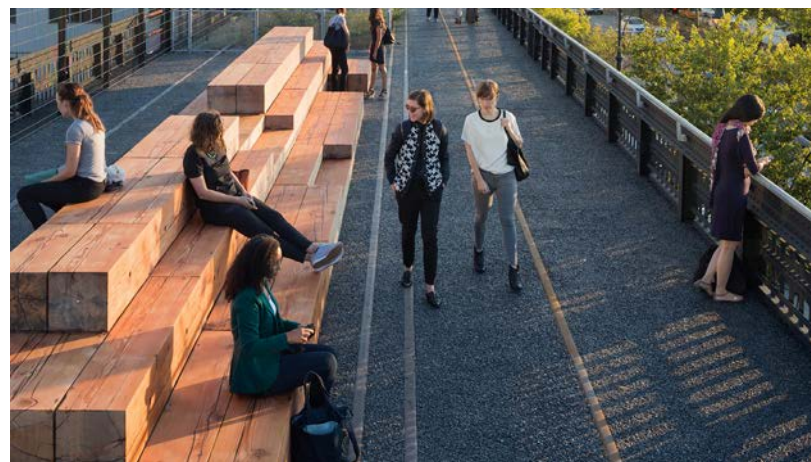
### ISLANDSTORGET

Islandstorget fungerar som entré till området från stadens centrala delar. Platsen bildar en välkomnande torgyta med rum för samvaro, serveringar och sittplatser i anslutning till den gamla Tegelsilon. Korsningen Östra Ågatan och Islandsgatan är en del av torgets yta, sammanlänkad av Kulturstråkets struktur och beläggning. Korsningen ska ej utföras som en upphöjd yta för att möjliggöra avrinning vid skyfall. Kultursstråkets mönster kan fungera som en fortsättning av torget in mot fasad och ge form till en eventuell terrass och entré vid Tegelsilon. Enstaka träd med skira kronor som ger en lätt och behaglig skugga placeras i växtbäddar där dagvatten hanteras.

#### markmaterial



Sektion 1: Islandstorget med träd och uteservering



Inspiration, flexibel robust möblering



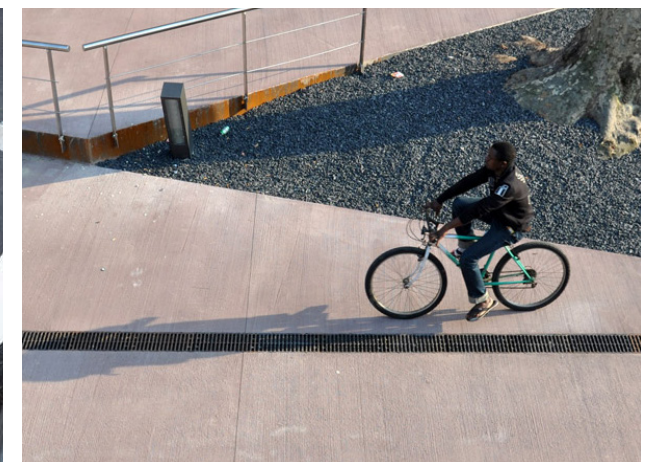
Material



Materialmöte



Flexibel robust möblering



Materialmöte







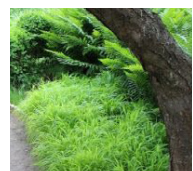
# GESTALTNINGSPRINCIPER ALLMÄN PLATS

## KULTURSTRÅKET

### FICKPARKEN

Fickparken fungerar som en minipark i det i övrigt hårdgjorda Kulturstråket. Här ska man kunna stanna och sitta ner i en grönskande miljö i anslutning till Aktivitetshuset. Platsens växtbäddar omhändertar dagvatten. Växtmaterialet samspelar med den generella gestaltningen med robusta och tuffa växtmaterial. De synliga dagvattenbäddarna är nedsänkta, förslagsvis med promenadgångar av trä, för att inte utgöra hinder för vistelse. Vegetationen utgörs av träd med ljus skuggverkan, samt gräs och perenner.

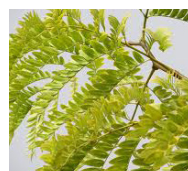
### växtmaterial - fickparken



perenner



doft



skirt bladverk



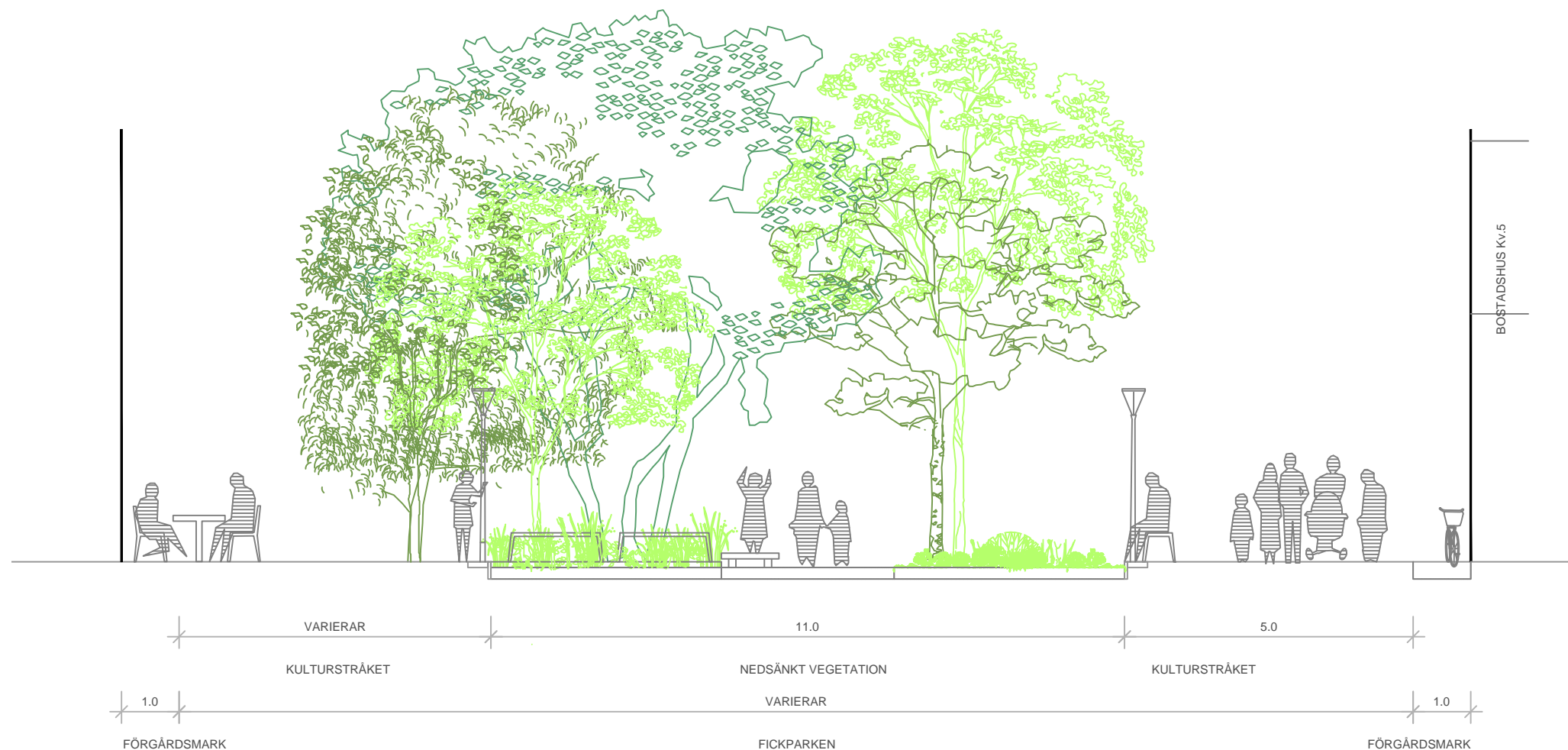
vippor



färgstarkt



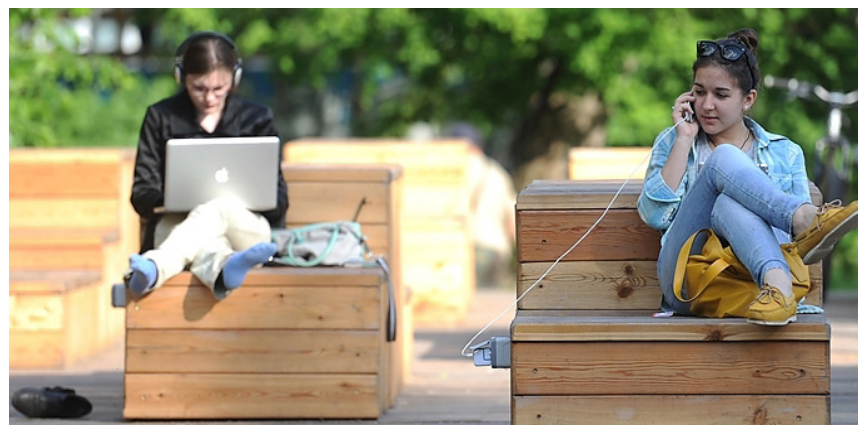
skira gräs



Sektion 2: Fickparken



Materialmöte



Flexibel robust möblering



Material med industrikaraktär



Gräsvegetation med karg karaktär och sittplats i trä







# GESTALTNINGSPRINCIPER ALLMÄN PLATS

## ELEVATORGATAN

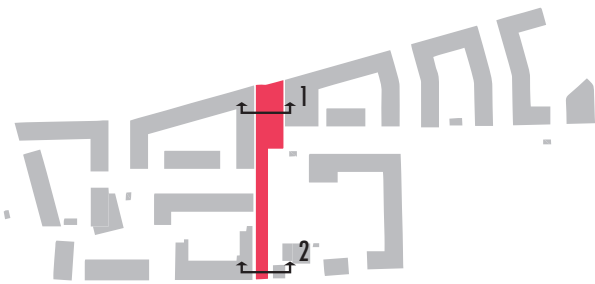
### MJÖLNARPLAN

Mjölmarplan fungerar som en samlingsplats för närservice och lokaler, strategiskt belägen mellan övriga Kungsängen, Ångkvarnsparken och ån. Platsen blir en öppen torgyta för handel och stadsliv, i direkt anslutning till Ångkvarnsparkens lugnare stadsrum.

Vid Mjölmarplan ska man kunna stanna till och ta en kaffe, sitta under blommande träd och småprata och titta på folk som rör sig längs stråket ner mot ån. Mjölmarplans funktion som samlingsplats avspeglar sig i platsens gestaltning, med ett större inslag av bearbetade material, högre detaljeringsgrad i utrustning och markmaterial med sittplatser, uteserveringar och träd. Tillgängliga sittplatser med god komfort (armstöd, ryggstöd, åtkomlighet för rullstolsburna etc) gör platsen attraktiv för alla, både unga gamla och trötta. Växtbäddarna omhändertar dagvatten. Träd som används har en inbjudande och småskalig karaktär, ex blommande arter som körsbär och magnolia.

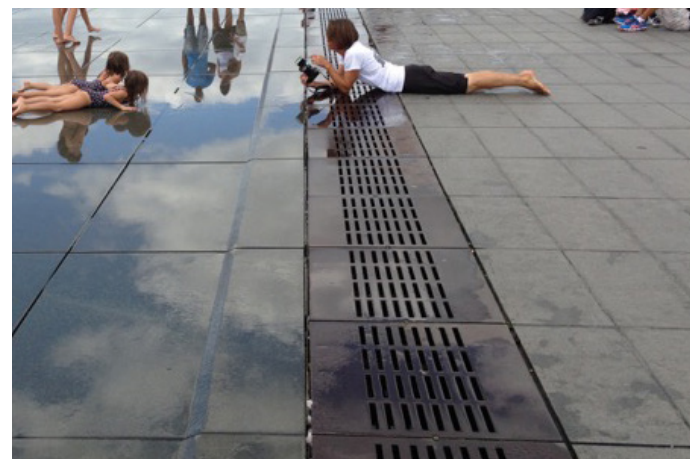


Sektion 1: Mjölmarplan

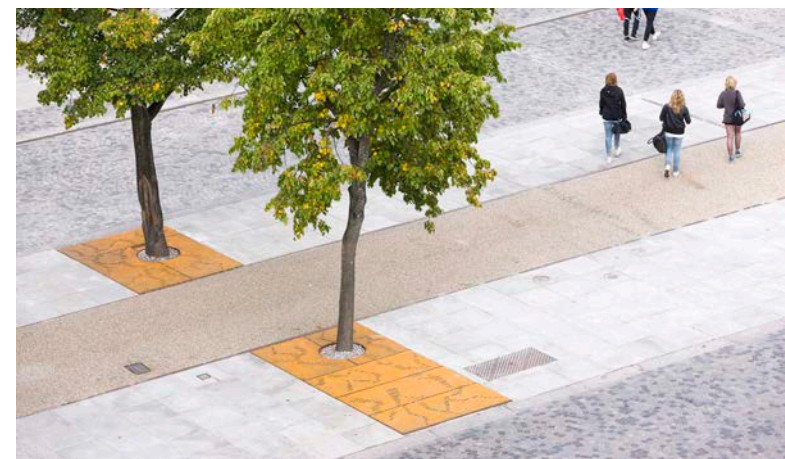


#### Principer för gestaltning

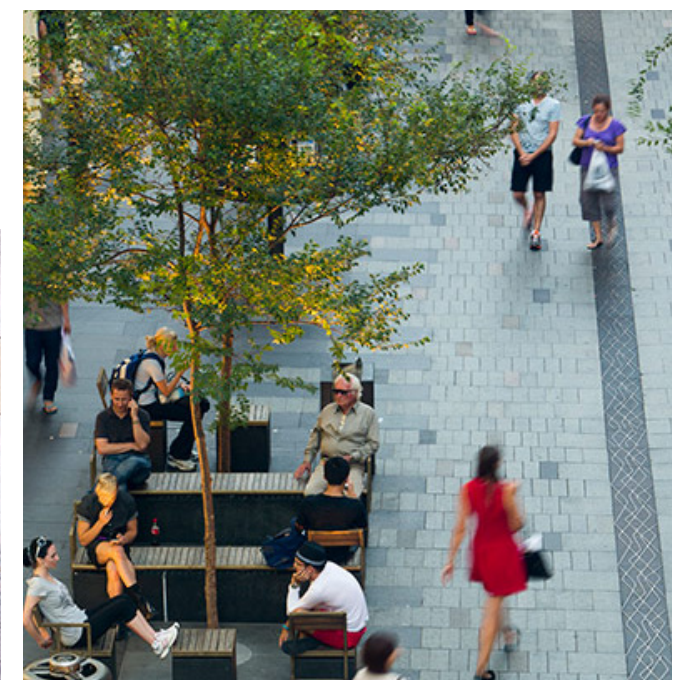
- Samlingsplats med gott om sittplatser för möten och samtal
- Tillgängliga möbler med god komfort
- Bearbetade material
- Hög detaljeringsgrad i utrustning och markmaterial
- Blommande träd
- Dagvattenhantering i växtbäddar



Detaljer dagvatten



Vegetation och träd



Möblering i grupper med plats för samtal



## markmaterial - Mjölmarplan



bearbetat väv



körbar yta asfalt



material möte



rå karaktär



bearbetat detalj



industriell uttryck

## växtmaterial - Mjölmarplan



blommande



robusta tistlar



blommande



silvriga blad



formstark



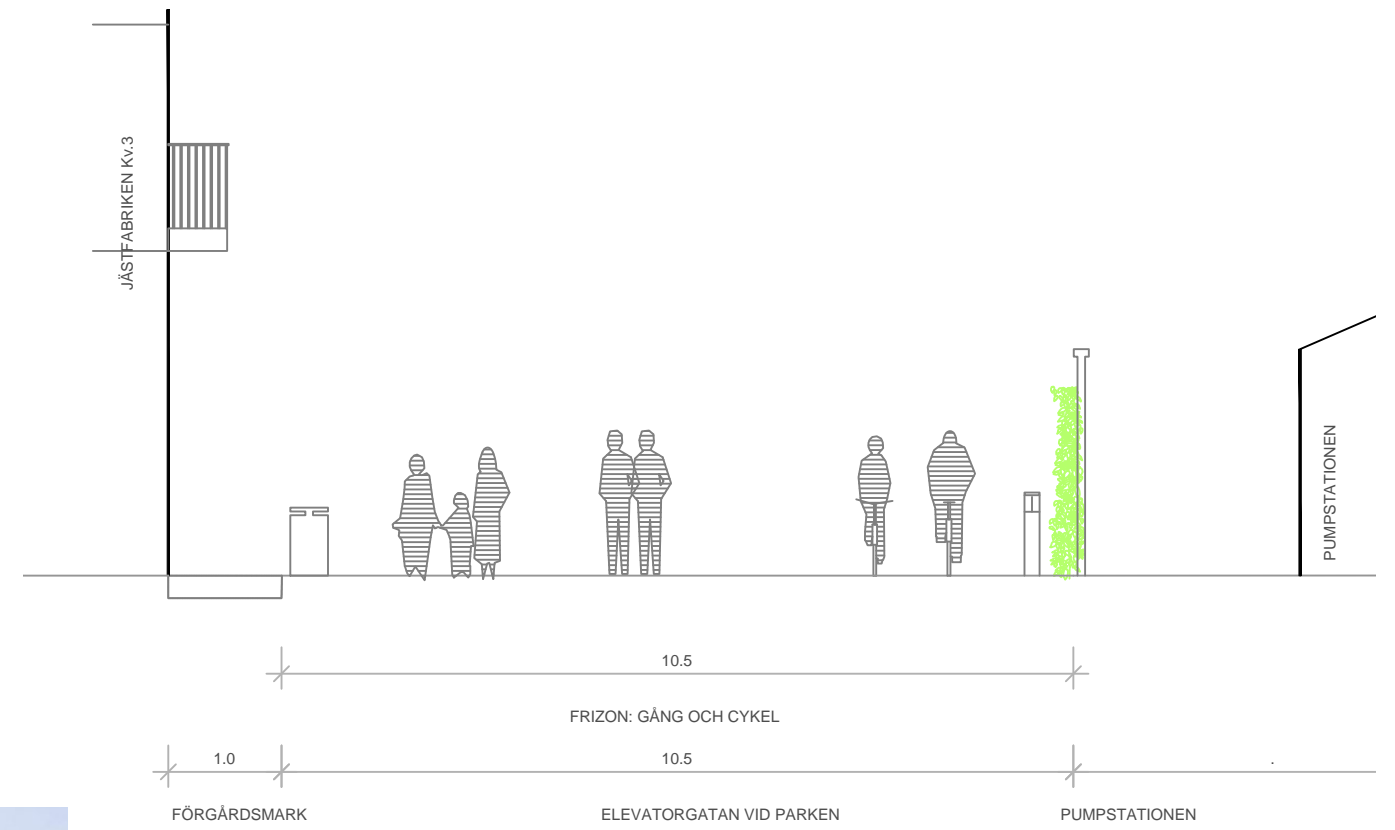
skira gräs

## ELEVATORGATAN

Elevorgatan utgör kopplingen mellan övriga Kungsängen och ån och fungerar som ett gångområde där vistelse, gående och cykel prioriteras. Husingatan och Pumpgatan korsar Elevorgatan i dess mitt, där gatan även gränsar mot Ångkvarnsparken och vävs ihop med dess gröna rum. Utformningen av Elevorgatan utgår från Kulturstråkets enhetliga struktur, men ges vid Mjölmarplan ett mer bearbetat uttryck. Gatans utformas som traditionell gata av asfalt där gångstråket kan vara i samma nivå som gatan.



Utformning gångområde



Sektion 2: Elevorgatans passage förbi pumpstationen mot Fyrisån



Detaljer dagvatten



Utformning körbart område



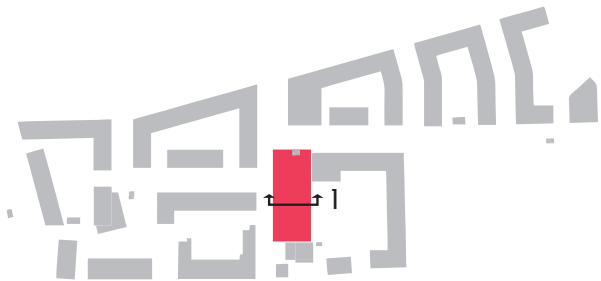
# GESTALTNINGSPRINCIPER ALLMÄN PLATS

## ÅNGKVARNSPARKEN

### UTFORMNING

Ångkvarnsparke fungerar som en grön oas och kvarterspark med möjlighet till lek och avkoppling i ett grönskande rum. Ångkvarnsparke innehåll och funktioner blir ett tillskott i området och kompletterar närliggande parker Anna Petrus park (stor, öppen park med urban prägel och generösa lektytor) och Mjölarparken (stilla grönskande oas med kulturprägel).

Ångkvarnsparke blir en grön lunga med stora träd, blommande planteringar och intim karaktär. Parke innehåller olika typer av platser, öppna och mer slutna för såväl aktivitet som lugn och ro. Här finns rum för att mötas och umgås men också för att sitta i avskildhet och betrakta. Inslag av konst och platsspecifik lek med industriellt tema kan fungera som identitetsskapande element och bidra till spänning och överraskningar i parkrummet. Parke "byggda väggar" i form av plank, murar och nätstation gestaltas med omsorg och görs så



#### Principer för gestaltning

- Grön lunga med stora träd
- Blomprakt och detaljer
- Intim karaktär
- Inslag av konst
- Platsspecifik lek
- Plank, murar och nätstation gestaltas med omsorg
- Inspiration i Ångkvarns industrihistoria och områdets roll för sädesproduktion

gröna som möjligt. Ångkvarns industrihistoria och sädesproduktion kan med fördel utgöra inspiration för vegetation, konst, lek och andra gestaltungsområden.

I den del av parke där Uppsala Vatten och Avfall behöver åtkomst med kranbil för underhåll av pumpstation planeras inga träd, endast grönytor med låga buskar.

### DAGVATTEN

Parke kommer att höjdsättas för att kunna hantera större mängder vatten vid skyfall.

att uppleva

att vara

att upptäcka

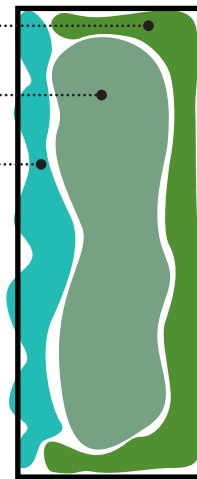


Diagram: exempel funktioner och zoner



Konst, lek och detaljer



Plats för picknick och solbad

### växtmaterial - Ångkvarnsparke



intressanta blad



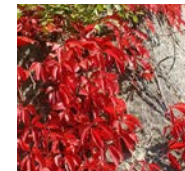
skirt lövverk



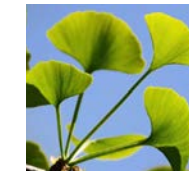
blommande



höstfärger



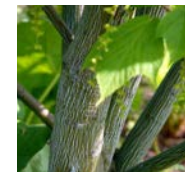
klättrande



intressanta blad



doftande



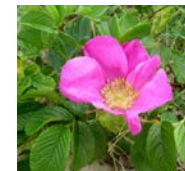
stammar



i skugga



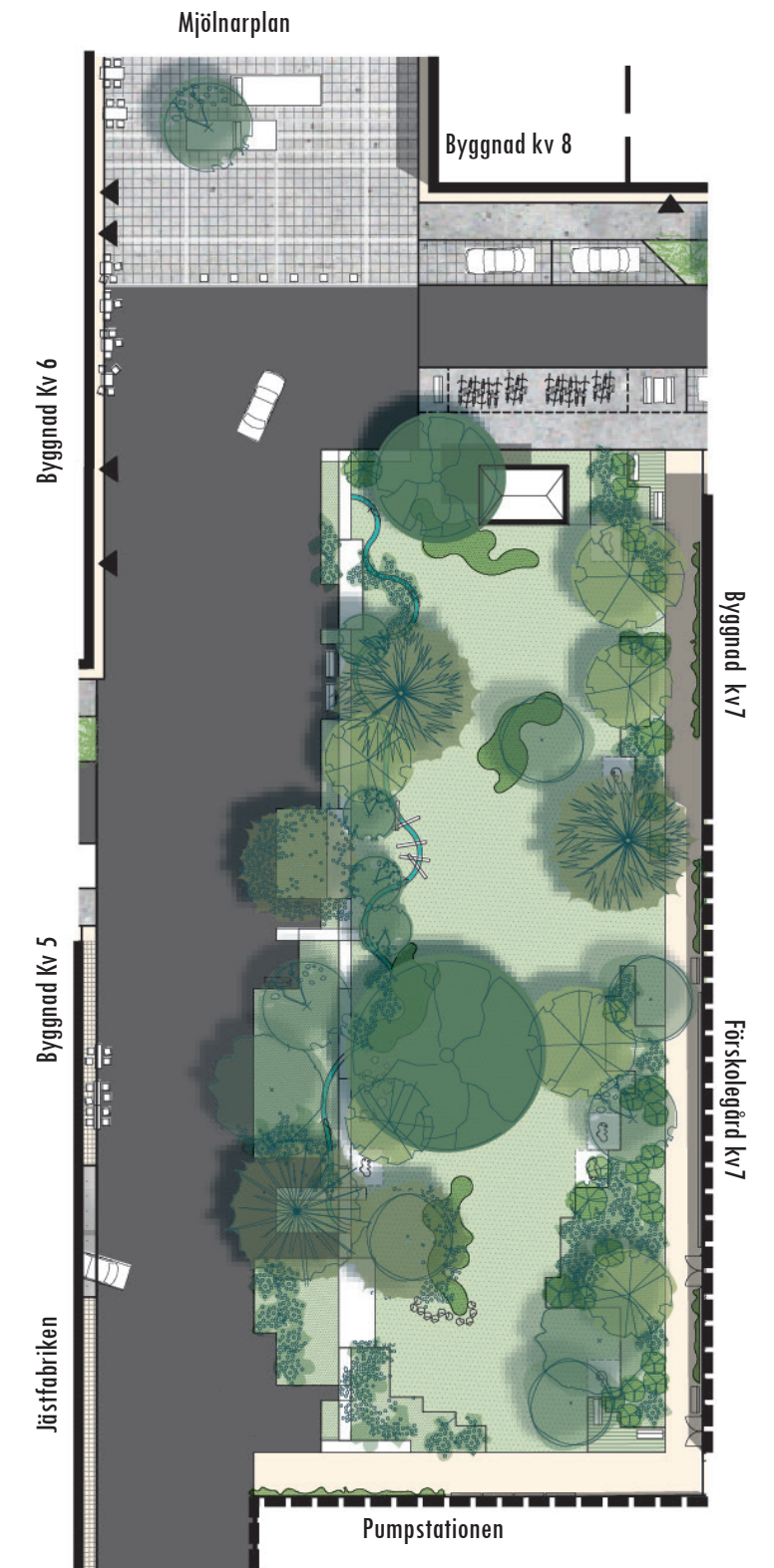
vårblommande



rosor



stammar







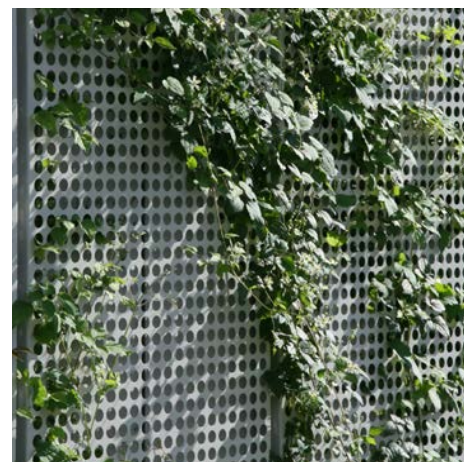
Sektion 1: Parkrummet



Mural



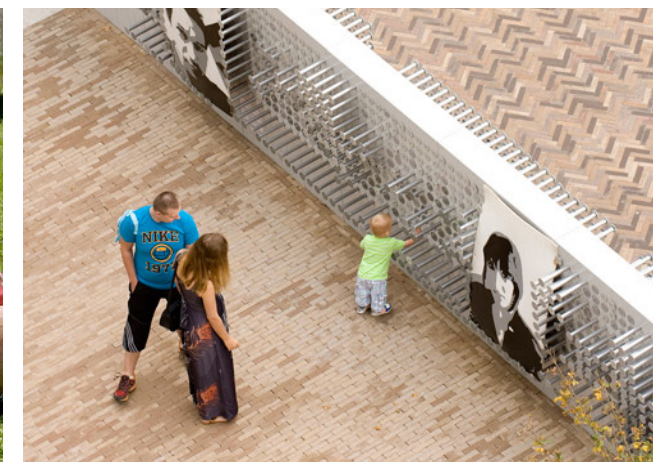
Grön oas



Grön vägg



Lek med industri tema



Interaktiv, informationsvägg



# GESTALTNINGSPRINCIPER KVARTERSMARK

## BOSTADSGÅRDAR

### UTFORMNING

Vid utformningen av bostadsgårdarna är syftet att skapa en god livsmiljö för de boende. Bostadsgårdarna ska ge plats för vila, avkoppling och lek i en grönskande miljö, samt rena och fördröja dagvatten. Bostadsgårdarna gestaltas för att vara så gröna som möjligt med genomsläppliga material och varierat växtmaterial.

Gårdarna gestaltas för att vara inbjudande för alla boende och behöver därmed erbjuda flera olika rum och funktioner. En gård behöver innehålla ett par mindre rum för både lek och avskildhet, samt öppna gräsytor för samvaro, vila och sol. Varje gård har en gemensam samlingsyta, samt en mindre lekplats för småbarn. Två av gårdarna (i Kv 7 och 10) består delvis av förskolegårdar.

Gårdarna anläggs på bjälklag (ovan fastighetens garage, samt på taket av Kvarnen). Gårdarna utformas med

en zonerings där gränsen är tydlig mellan de privata och de gemensamma delarna. Avgränsningar mellan olika zoner, rum och funktioner kan göras med hjälp av vegetation i olika nivåer för att också bidra med en föränderlighet över året och en dynamik över tid. Goda växtförutsättningar säkerställs i projekteringen genom att jorddjup, rotutrymme och storlek på växtbäddar beaktas vid dimensionering av ytor och andra begränsande faktorer, exempelvis bjälklag.

Kvarterens öppningar mot gata ger ett grönt och välkomnande intryck. Här ordnas terrasserade planteringar, fasader med klättrväxter och cykelparkeringar. Inbjudande entréplatser med plats för trappor och ramplösningar. Privata bostadsentréer placeras där det är lämpligt.

### DAGVATTEN

Dagvatten ska så långt det är möjligt infiltreras i gårdens vegetationsbäddar och bli en resurs för träd och planteringar. Gårdens öppna ytor leder dagvattnet mot kvarterets mitt upp till en vattenmängd på +0.10 m. Vid högre vattennivåer leds vattnet vidare ut mot gårdsöppningarnas dagvattenterrasser.



#### Principer för gestaltning

- God livsmiljö för boende
- Plats för vila, avkoppling och lek
- Gemensam samlingsyta
- Lek för småbarn
- Avskildhet
- Tydlig zonerings
- Goda växtförutsättningar
- Infiltration och fördröjning av dagvatten, ev regnträdgårdar



Plats för cykelparkeringar och blomprakt



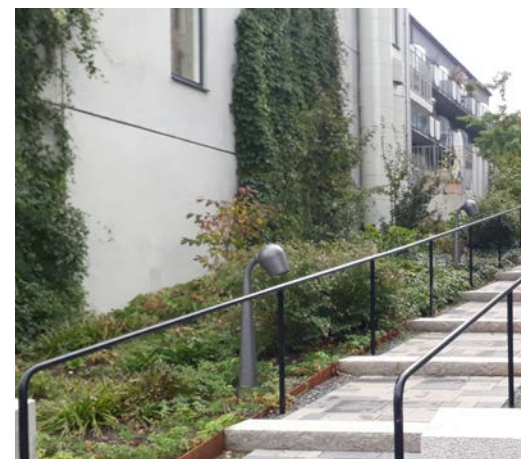
Grusytor för lek och samvaro



Plats för samvaro



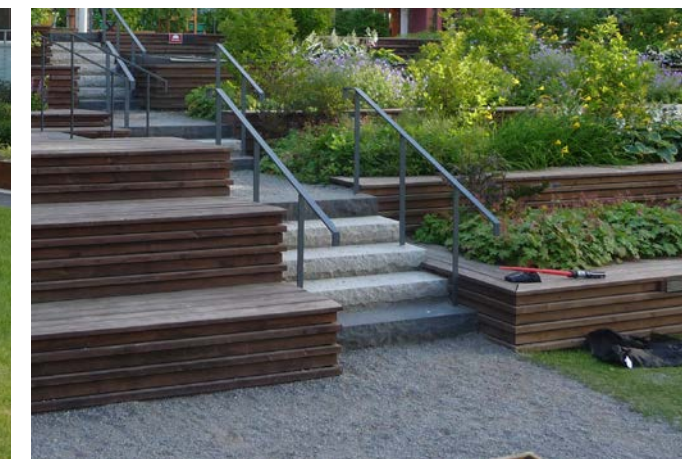
Lek för små barn



Klättrväxter framhäver kvarterets öppningar



Mysiga sittplatser och öppna gräsytor



Gårdsentréer med trappor, vegetation och terrasser



## FUNKTIONER

Gården utformas förslagsvis enligt diagram till höger.  
A - är ett grönskade rum med planteringar, buskar och gräs som skapar rum i rumet

B - är en lektyta med tex. sand eller grus, lekhus och enklare lekutrustning för små barn.

C - är en samlingsyta med gemensamma ytor för samvaro, sittplatser för avkoppling och möten

D - är kvarterens öppningar med terrasrad grönska, infiltrationsbäddar, klättrväxter, trappor och ramp

E - är en funtionsyta med bostadsentréer, terrasser, uteplatser, cykelparkering och gångyta.

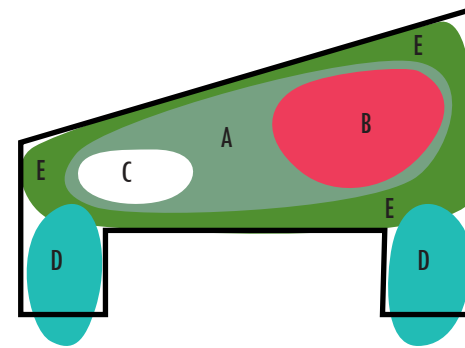
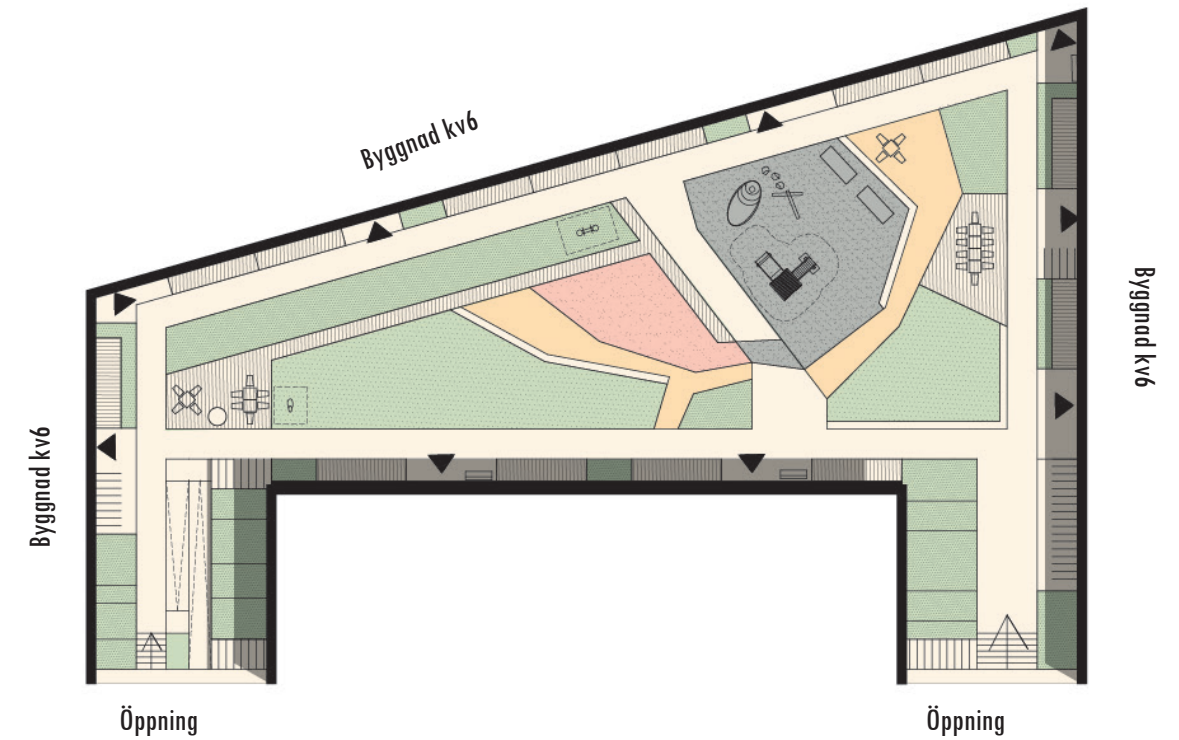


Diagram: Exempel funktioner av bostadsgård



Utsnitt illustrationsplan: Exempel på utformning av bostadsgård



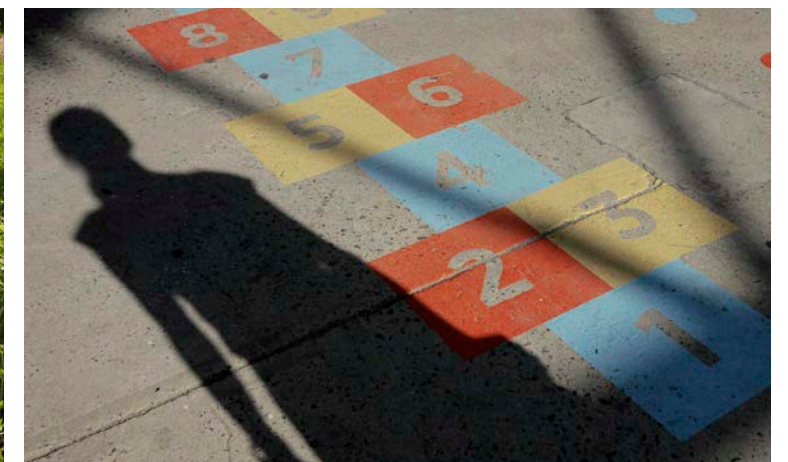
Grönskande terrasseringar mot gata



Plats för lek



Perenner och blommor



Flexibla ytor som kan förändras



# GESTALTNINGSPRINCIPER KVARTERSMARK

## FÖRSKOLEGÅRDAR

### UTFORMNING

Förskolegårdarna utformas med en yta, lämplig för lek och utevistelse intill förskolan, där barnen ges möjlighet till omväxlande lek och rörelse som främjar deras utveckling.

De begränsade utrymmet inom kvarteren innebär att förskolegårdarna behöver utformas med en särskilt hög kvalitet avseende innehåll, växtmaterial och utrustning.

Förskolegårdarnas gestaltning bidrar till rumslighet, variation i material och markmodellering. Omhändertagandet av dagvatten fungerar som en resurs med pedagogiska funktioner.



### Principer för gestaltning

- Begränsade ytor ger krav på särskilt hög kvalitet avseende innehåll, växtmaterial och utrustning.
- Gärd utformas med tre zoner; trygg zon, rörelsezona och upptäckarzon.
- Upptäckarzon ska innehålla lekbar vegetation och utgöra minst 1/3 av gården

### ZONER

För att uppnå en hög kvalitet krävs att förskolegårdarna utformas med tre zoner; trygg zon, rörelsezona och upptäckarzon. Den trygga zonen närmast huset, är en plats för lugn och ro med lek för de mindre barnen. Här finns bord och sittplatser och förutsättningar för lugnare aktivitet ex bakbar sand, lekhus eller odlingar.

Rörelsezonen är en plats för spring och lek för de lite äldre barnen. Den innehåller ett flertal lekredskap som främjar en rörelsefylld lek, där barnen kan röra sig vertikalt (klättra) och horisontellt (springa/cykla), ex klätterlek, balansgång, gungor och rutschkanor, kullar och terräng.

Upptäckarzonen ger barnen möjlighet att uppleva känslan av att vara ifred. Upptäckarzonen ska utgöra minst en tredjedel av gården och innehålla lekbar vegetation, ex buskar, träd, pinnar och stenar.

Förskolegårdens täta vegetation i upptäckarzonen utgör övergången till kvarterets bostadsgård och fungerar som en buffert mellan förskolans aktiva ytor och bostadsgårdens lugnare delar.



Hög kvalitet på material och utrustning



Lekbar vegetation, buskar, träd, pinnar och stenar



Variation i markmaterial



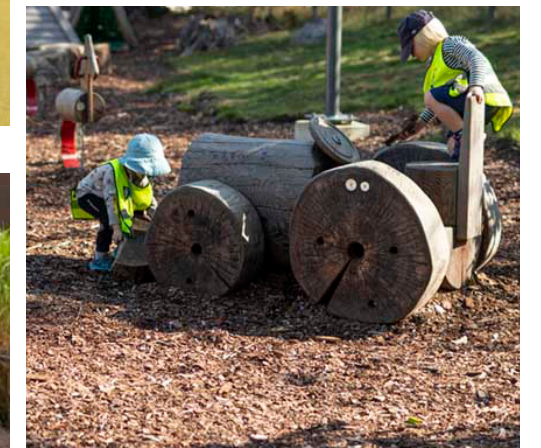
Rörelsezona med plats för spring och lek



Varierad markmodellering som främjar motorik



Känsla av att vara ifred

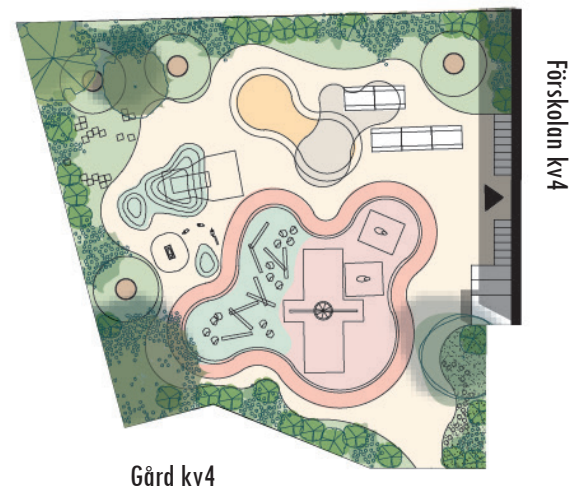
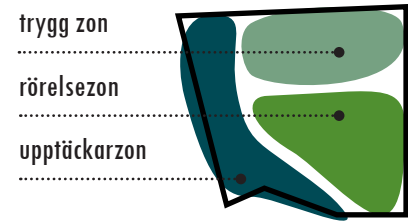


Lekutrustning att utfoska

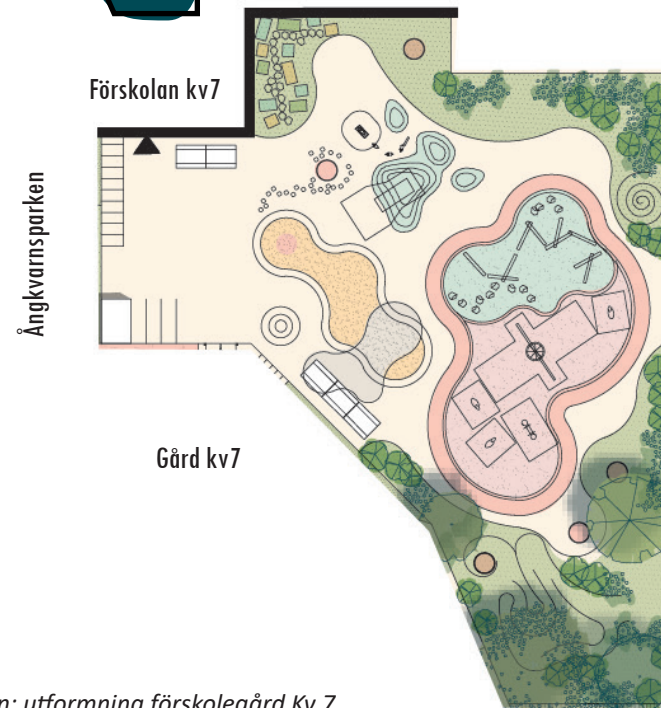
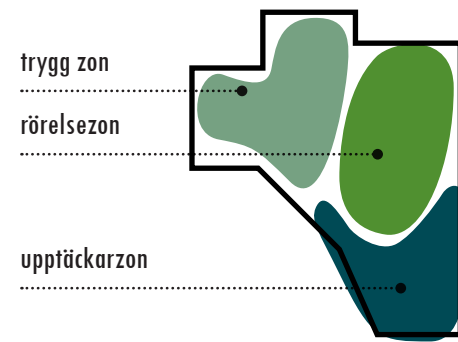


Plats att dra sig undan

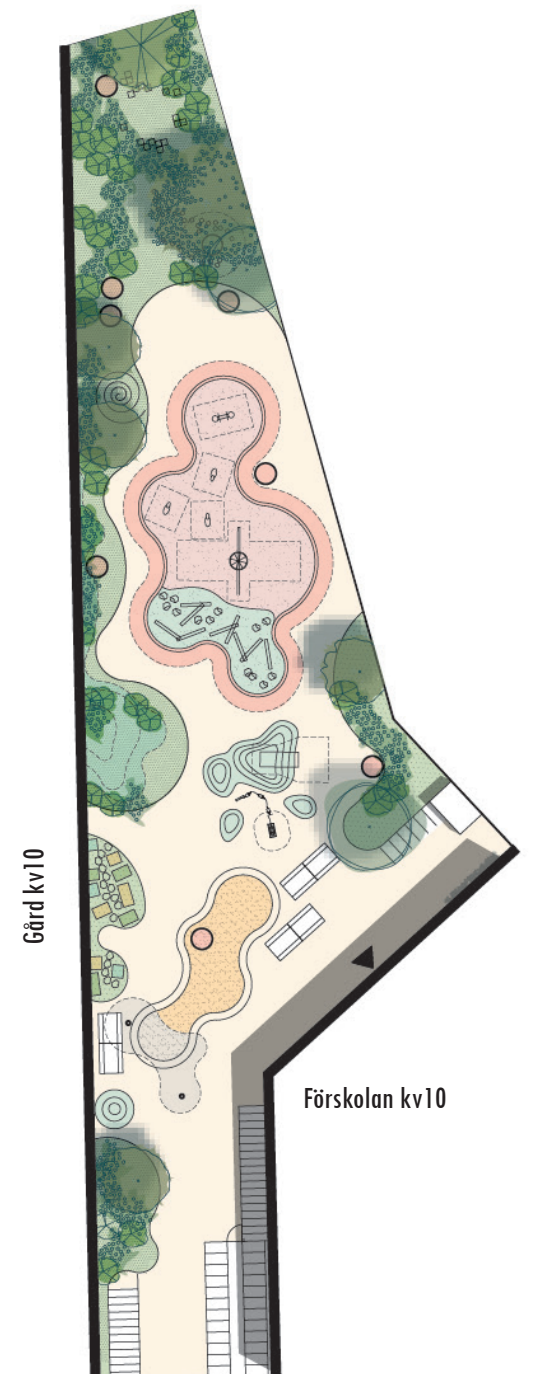
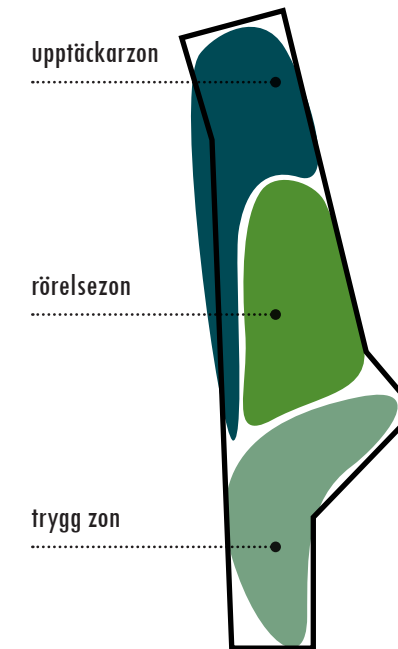




Utsnitt illustrationsplan: utformning förskolegård Kv 4



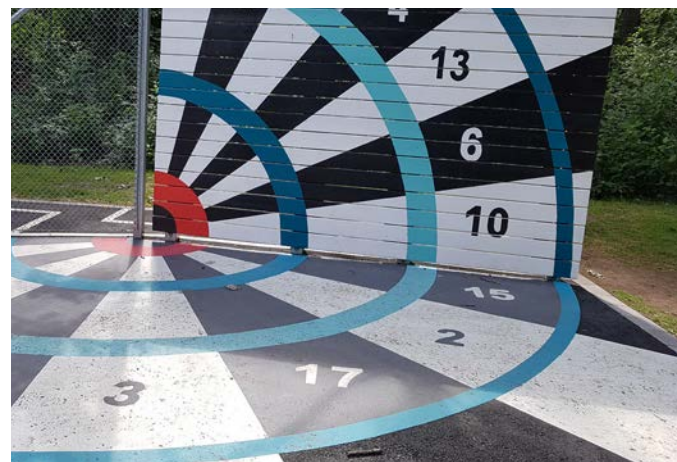
Utsnitt illustrationsplan: utformning förskolegård Kv 7



Utsnitt illustrationsplan: utformning förskolegård Kv 10



Trygg zon med sandlåda och sittplatser



Rörelsezon där man kan springa, hoppa, spela, klättra mm



Upptäckarzon med sol, skugga och vegetation att upptäcka



# GESTALTNINGSPRINCIPER GATURUM

## ÖVERGRIPANDE

### UTGÅNGSPUNKTER

Utformningen av gaturummen i området utgår från tre typer av gator; huvudgator med regnträdgårdar, lokalgator med regnträdgårdar och övriga gator. Alla gator utformas med förgårdsmark; en zon av varierad bredd som tillhör fastigheten. Utgångspunkten är att kvartersdagvatten hanteras på kvartersmark och gatudagvatten på allmän platsmark.

### DAGVATTEN

Kvartersdagvatten ska så långt det är möjligt infiltreras i vegetationsbäddar och bli en resurs för träd och planteringar. Där vegetation inte är möjlig fördröjs och rensas dagvattnet i infiltrationsbäddar. Förgårdsmarken mot gatan nyttjas för dagvattenhantering genom vegetationsbäddar och infiltrationsbäddar. På allmän plats kan särskilda regnträdgårdar användas som en del av dagvattenhanteringen. Regnvatten leds i första hand till nedsänkta växtbäddar som bildar små vattenträdgårdar för fördröjning av dagvatten innan det leds vidare mot lågpunkter, anpassade för att klara översvämning. Regnträdgårdarna blir viktiga biotoper för växter och djur, och bidrar till grön hållbarhet och variation i området. På hårdgjorda ytor där vegetationsytor inte är möjligt kan dagvattenmagasin fördröja regnvatten.

### FÖRGÅRDSMARK

Kvarterens förgårdsmark bidrar till upplevelsen av gaturummet. Förgårdsmarken är en zon på 1-3 meter utanför byggnadernas fasad där fastigheternas behov för omhändertagande av dagvatten, cykelparkering, uteplatser, entréer och trappor ska rymmas. Förgårdsmark kan exempelvis utformas som; infiltrationsbäddar för dagvatten med exempelvis cykelparkering och möblering ovanpå, planteringsytor som tar hand om dagvatten eller entréområde med plats för ev trappor, avsatser, möblering och cykelparkering.

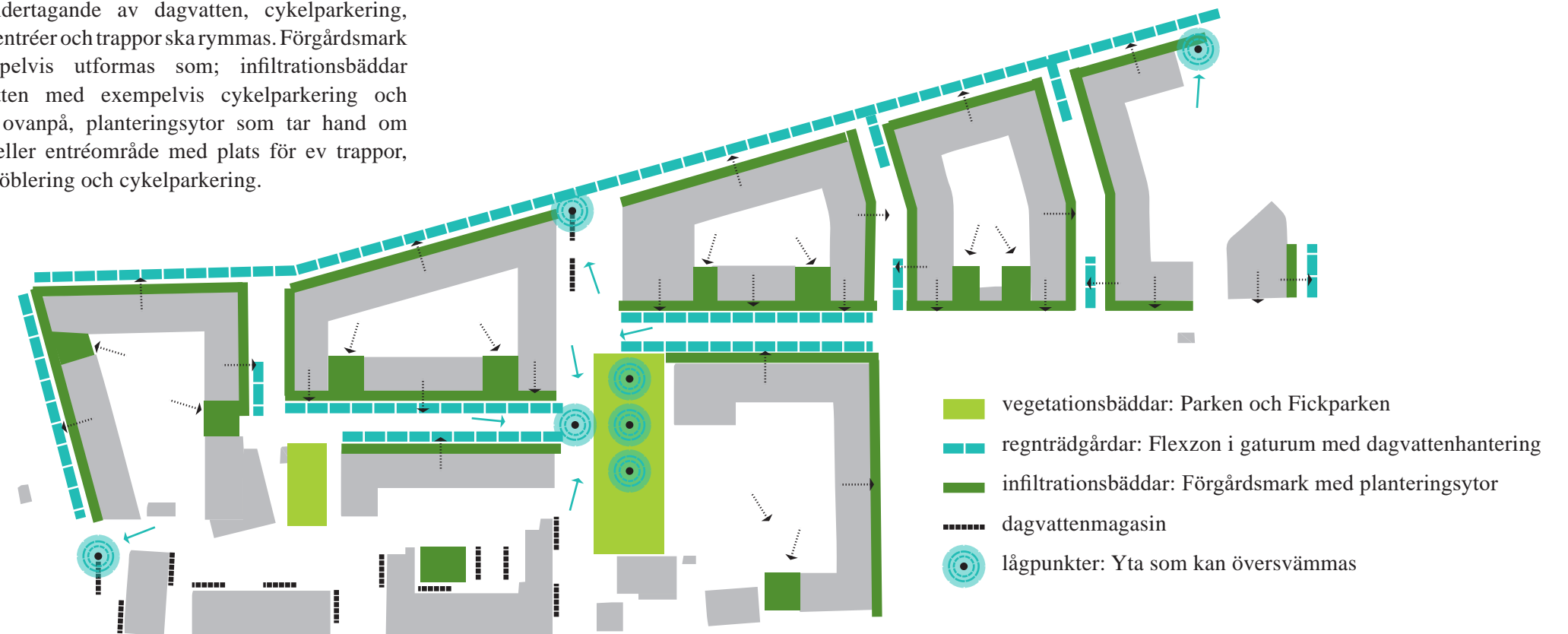
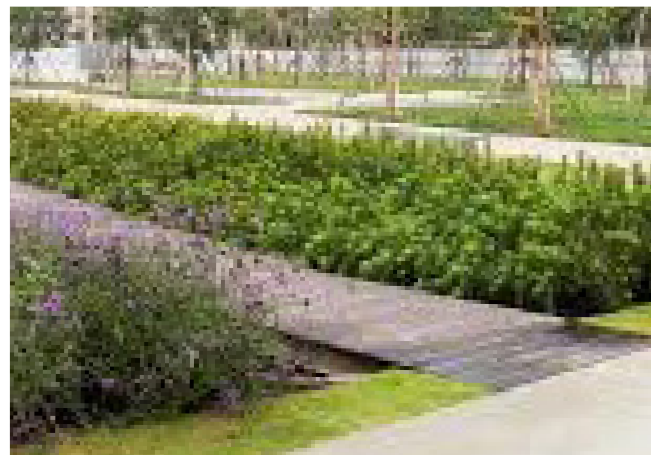


Diagram: dagvatten

#### Principer för gestaltning

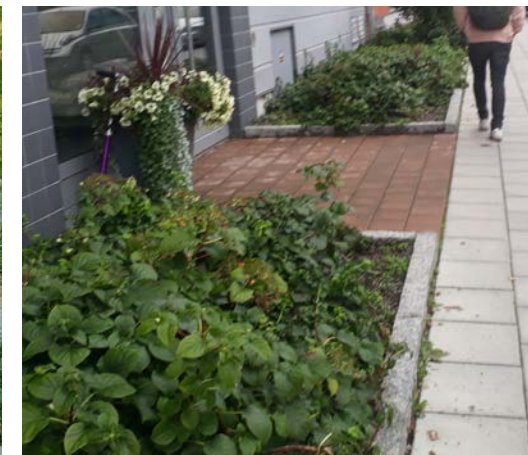
- Kvartersdagvatten – på kvartersmark
- Gatudagvatten – allmän platsmark
- Vegetationsbäddar för större ytor
- Regnträdgårdar för gaturum
- Infiltrationsbäddar för kvartersmark
- Vägvattnemagasin för offentliga platser/torg
- Trädplanteringar och planteringsytor ska alltid ta hand om dagvatten



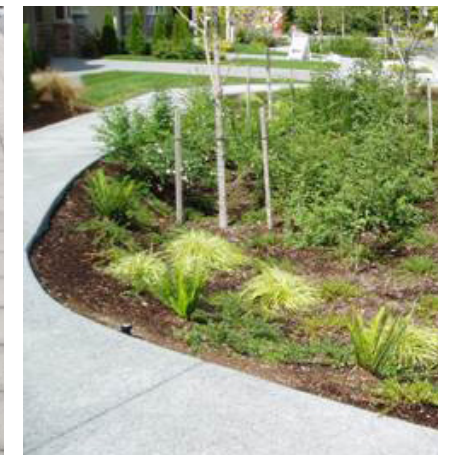
Yta som kan översvämmas



Dagvatten leds in från gatan



förgårdsmark med plantering



Vegetationsbäddar i sänk yta







# HUVUDGATOR MED REGNTRÄDGÅRDAR

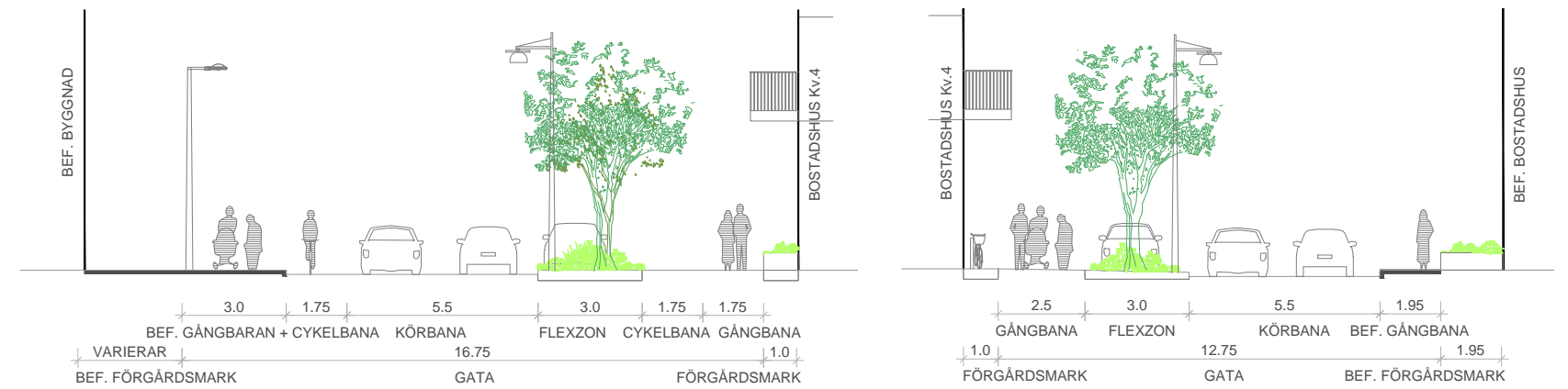
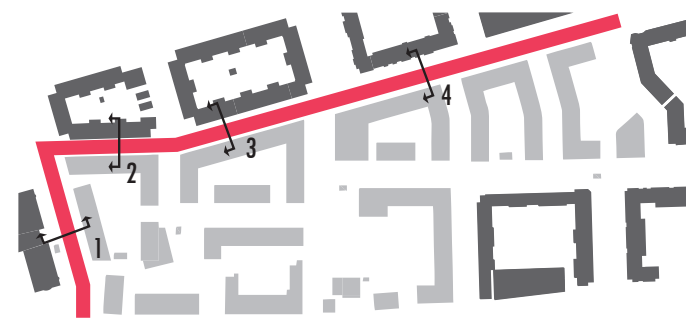
## UTFORMNING

Dessa gator fungerar som huvudgator för trafik och ansluter mot befintliga gator och fastigheter i planområdets gräns. Gaturummets väggar utgörs både av befintlig omgivande bebyggelse och nya byggnader i Ångkvarnen.

Gaturummen har en karaktär av huvudgata med stora stamträd regelbundet placerade i lägre buskplanteringar, som gestaltningsmässigt samspelar med omgivande gator. Här rör sig gående, cyklister, bilar och buss i ett något snabbare tempo.

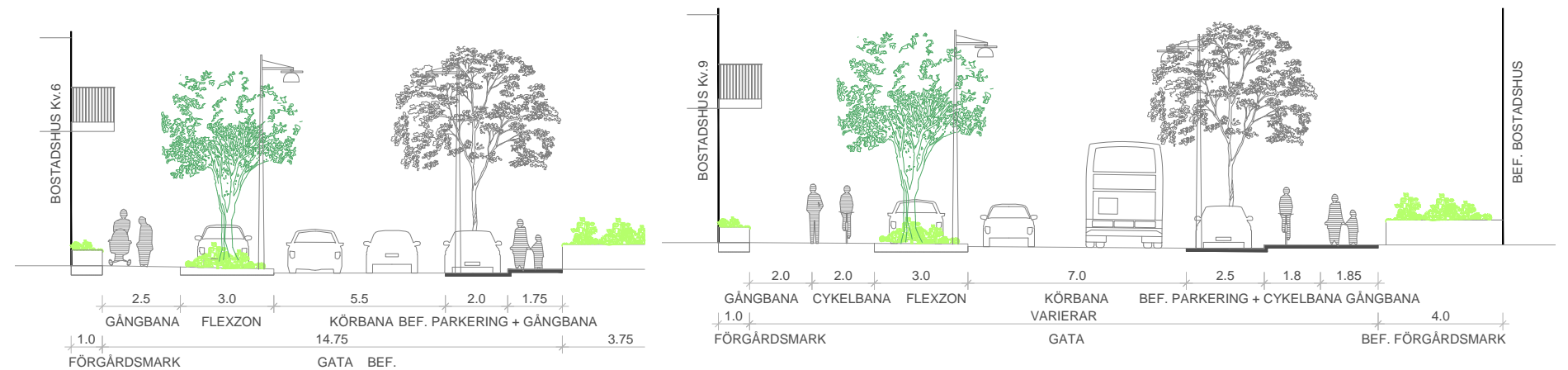
Längs dessa gator utgörs flexzonen av frodiga regnträdgårdar med stora trädplanteringar kombinerat med angöring längs gatornas ena sida. Övrig möblering som cykelparkering och sittplatser placeras också i flexzonen. Kvartersmarkens utformning skiftar från smalare partier med infiltrationsbäddar till generösa planteringar som kompletterar gaturummets grönska.

För att säkerställa långsiktigt hållbara planteringar ställs höga krav på växtmaterialet. Växterna ska tåla torka, samtidigt som de måste klara av perioder med tidvis stående vatten och även vara salttoleranta. Växterna komponeras efter säsonsrelaterade kvalitéer såsom bladutspring, blomning, sommar- och vintergrönska, fruktsättning, höstfärger, vintersiluett osv. Här blandas växter från olika delar av världen som ger en hög biologisk mångfald.



Sektion 1: Islandsgatan

Sektion 2: Ångkvarnsgatan norra



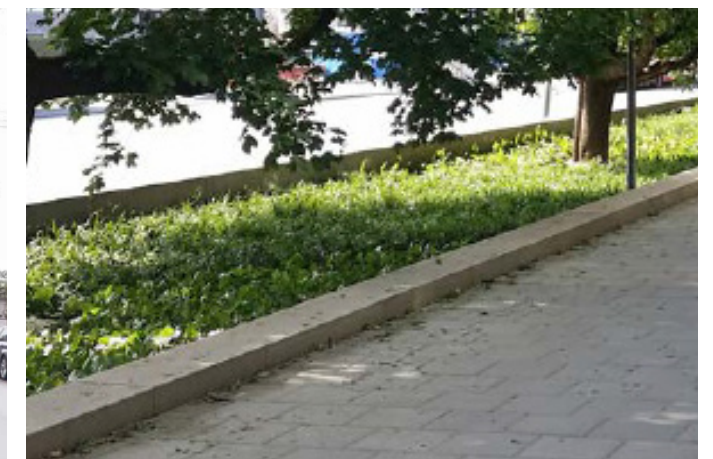
Sektion 3: Ångkvarnsgatan södra

Sektion 4: Sågargatan

## växtmaterial - huvudgator



Stamträd regelbundet placerade



Stora stamträd regelbundet placerade



# LOKALGATOR MED REGNTRÄDGÅRDAR

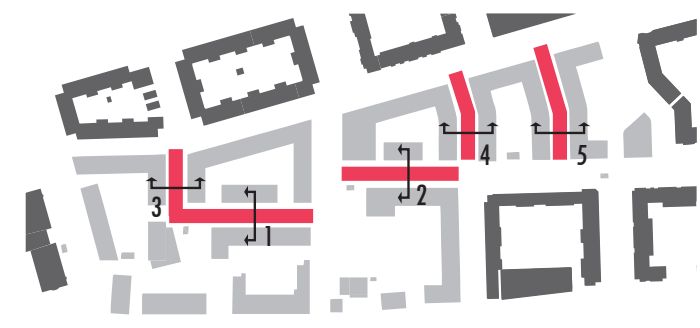
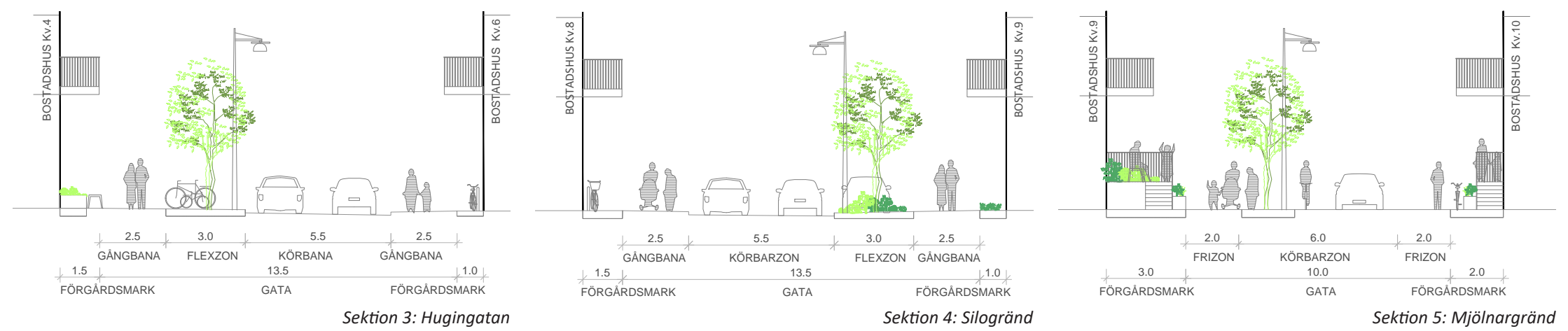
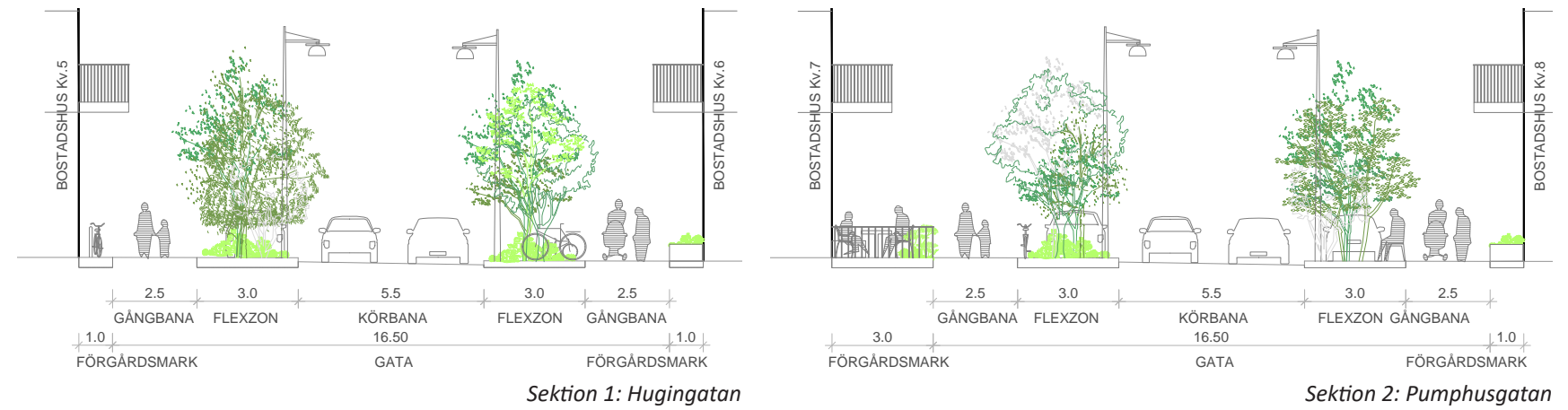
## UTFORMNING

Dessa lokalgator fungerar som allmänna och blandade inre stråk för kommunikation genom den nya bebyggelsen.

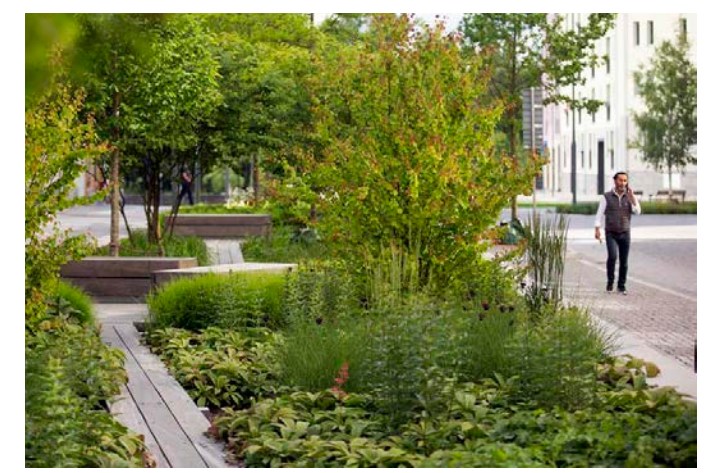
Gatorna har en lummig karaktär med varierade träd-, busk- och perennplanteringar i flera skikt. Här rör man sig i lugnare tempo, med möjlighet att stanna till och njuta av växternas former och dofter. Sittplatser tillgängliggör grönskan och inbjuder till möten, vilket skapar trygghet och bidrar till samhörighet inom området. Fasadernas öppningar skapar entréplatser där gårdslivet kan spilla ut på gatan, och ökar samtidigt möjligheten att se in och bli sedd när man rör sig längs gatan.

Hugingatan och Pumphusgatan utformas med flexzoner på var sida, där stora sammanhållna regnträdgårdar, angöring och övrig gatmöblering förläggs. Regnträdgårdarna utformas med en variation av träd, buskar och perenner i oregelbundna intervall, som samspelar med övrig växtlighets vilda karaktär. Längs Pumphusgatan finns en gemensam uteplats för boende på förgårdsmarken utanför byggnaden, där gårdens aktiviteter införlivas i gaturummet. Hugingatan, Silogränd och Mjölgränd är betydligt smalare med flexzon endast på ena sidan. Här utgörs flexzonen av en mindre regnträdgård i gatans början och slut. Angöring och övrig möblering ordnas i mitten av gaturummet. Längs Mjölgränd är förgårdsmarken utökad med plats för enskilda lägenheters terrasser vilket också ger liv till gaturummet.

I regnträdgårdarna skapar buskar, träd och perenner i olika former och nivåer dynamik och rums känsla. Vintergröna buskar och träd kan ge en trygg bas i planteringen. I övrigt görs växtval etc utifrån samma krav på växtmaterial som för huvudgator med regnträdgårdar. Bredkroniga träd undviks, istället väljs smalkroniga arter med lätt lövverk för att undvika konflikt med byggnadernas balkonger.



### växtmaterial - lokalgator



Flera skikt och varierade växter i gatornas regnträdgårdar

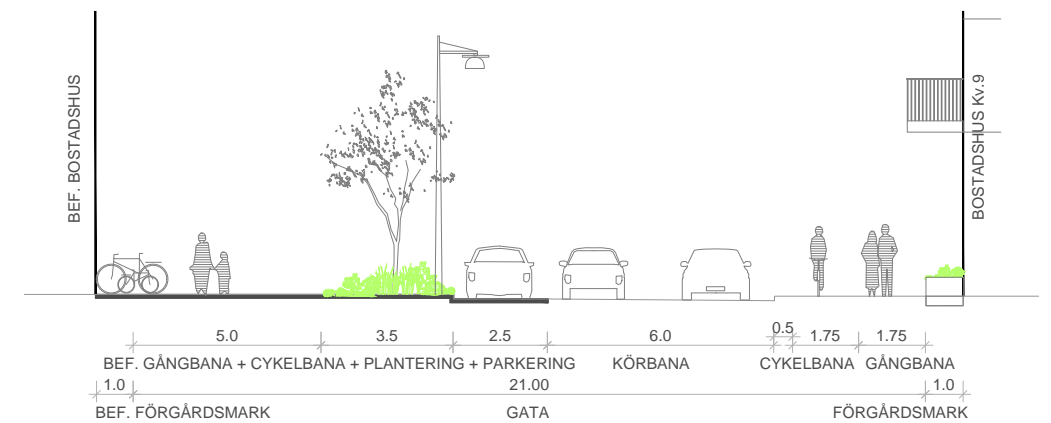
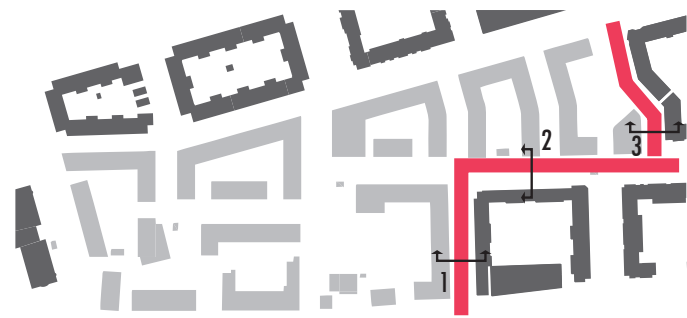


# GESTALTNINGSPRINCIPER GATURUM

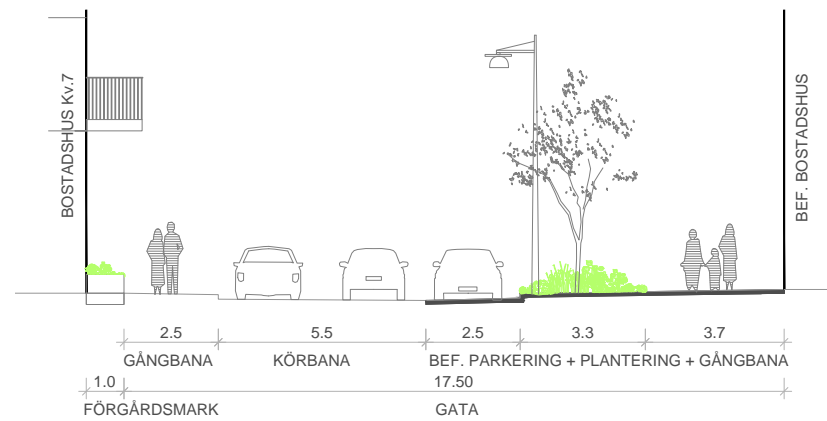
## ÖVRIGA GATOR

### UTFORMNING

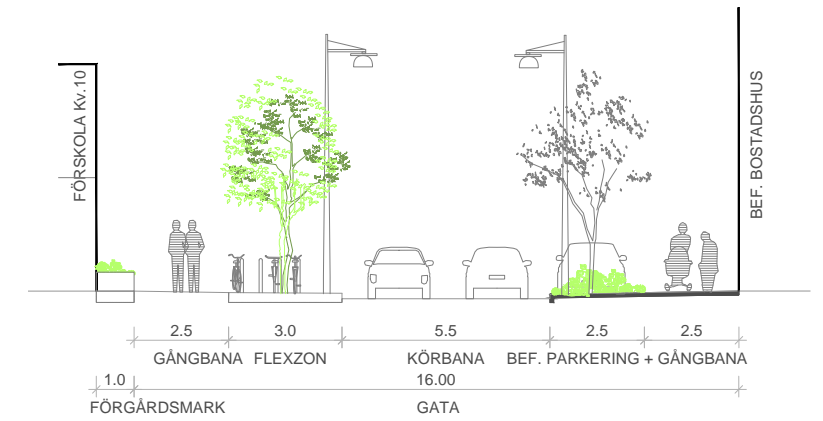
Upplevelsen av dessa gaturum skiljer sig mycket åt, beroende på vilken typ av bebyggelse och fastigheter de ansluter mot. Dessa gaturum anpassas mot befintliga gator och fastigheter i planområdets gräns. Gatorna är redan anlagda med befintliga flexzoner för trädplanteringar, vegetation och angöring.



Sektion 2: Industrigatan södra



Sektion 1: Industrigatan



Sektion 3: Magasingatan



Referensbild: Exempel på mindre plantering som tar hand om dagvatten



foto: Industrigatan (2)



foto: Industrigatan södra (1)

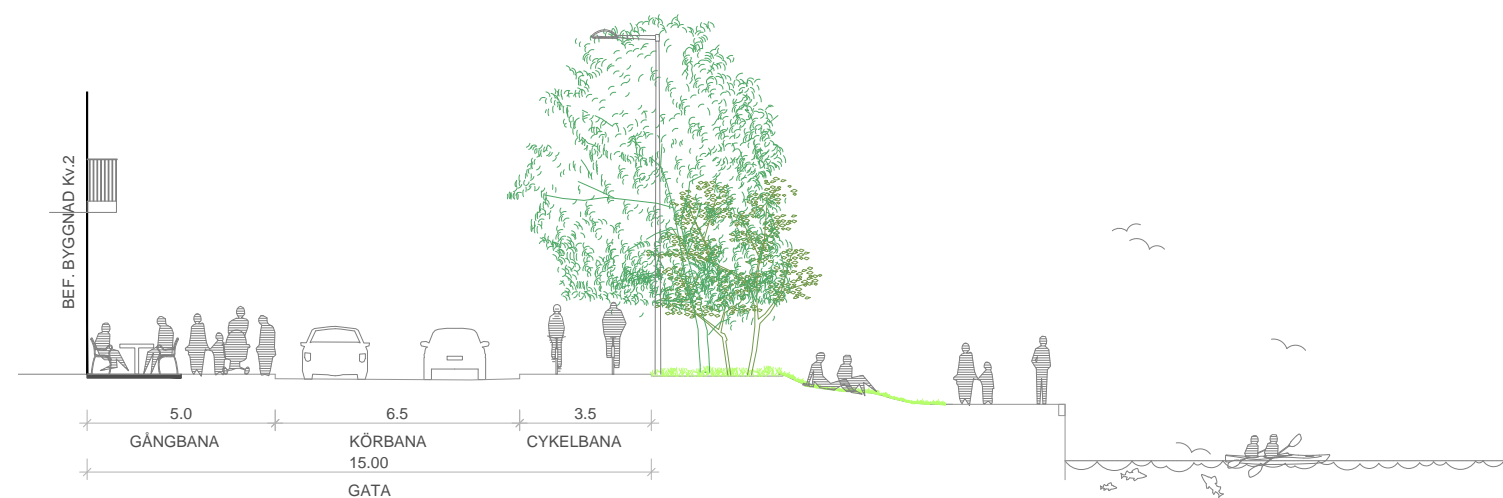
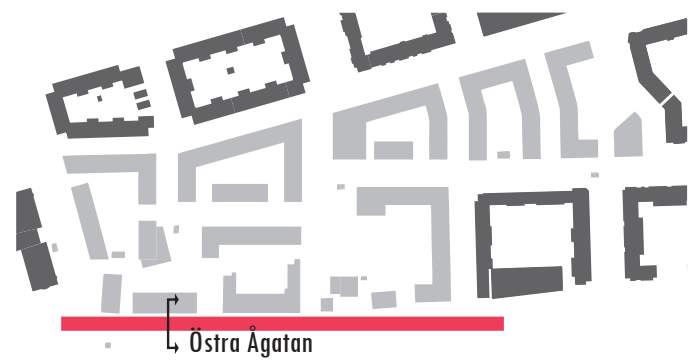


## ÖSTRA ÅGATAN

Östra Ågatan fungerar som en viktig huvudgata längs ån. Här rör sig gående i flera nivåer, både längs trottoarerna och promenadstråket längs Fyrisån, samt cykel och fordonstrafik. Den breddade trottoaren längs befintliga byggnader ger plats för entréer och uteserveringar i bästa solläge mot ån och låter stadslivet leta sig fram mot söder.

Gaturummet blir totalt något bredare när också en ny cykelbana förläggs längs gatan. Gående på västra sidan om gatan hänvisas till Åstråket längs Fyrisån. I samband med att gatans sektion flyttas ut behöver eventuellt befintliga träd längs ån tas bort och då ersättas med nya i ny vegetationsbädd utmed cykelbanan.

Åstråket ingår inte i planarbetet för Ångkvarnen utan illustreras här endast översiktligt.



Sektion: Östra Ågatan



foto: befintligt promenadstråk



foto: befintlig Östra Ågatan