
Antikvariskt yttrande

Ny spårdragning Polacksbacken och Ulleråker

Upprättad av:

Jan Perotti

Certifierad sakkunnig avseende kulturvärden – Nivå K

Upprättad:

2024-03-22

Rev: 2024-09-09

white

1. INLEDNING

Bakgrund

I det pågående arbetet med att ta fram detaljplan för kapacitetsstarkt kollektivtrafikstråk i Uppsala har behov av ändrad sträckning förbi byggnadsminnet Polacksbacken. Orsaken är att tidigare studerad och projekterad stäckning förbi Ängströmlaboratoriet (se bild 1) inte är möjlig då den skulle störa utrustningen där. I stället föreslås att sträckningen ska följa Lägerhyddsvägen öster ut och över Kungsängsleden på befintlig bro (se bild 2).

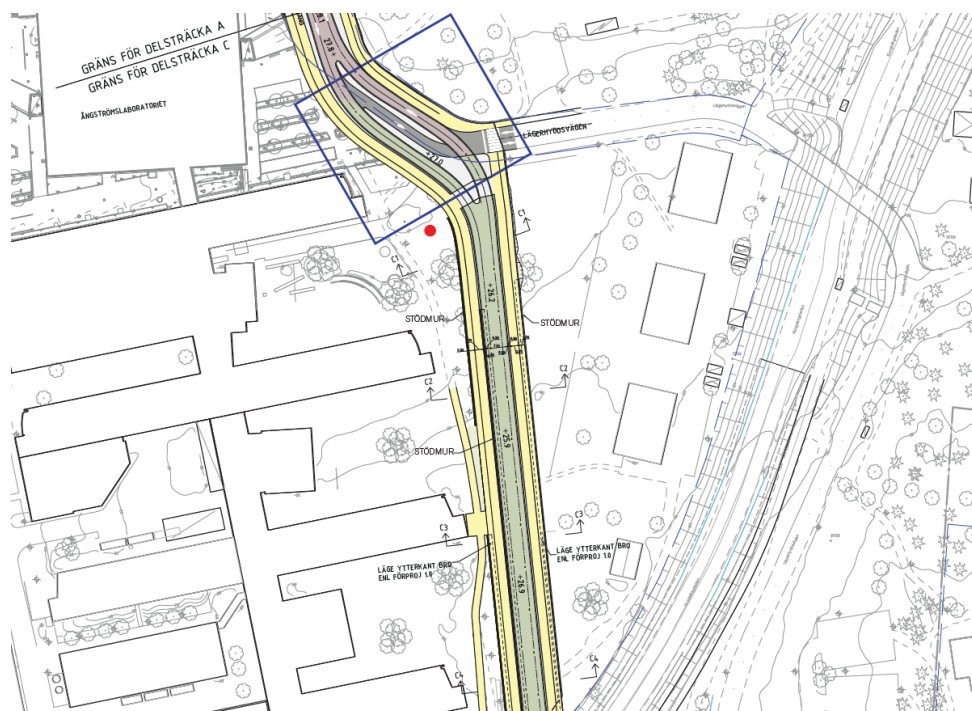


Bild 1. Tidigare projekterad sträckning förbi Ängströmlaboratoriet och underofficersbostäderna.

Författningsskydd

Plan- och bygglagen (PBL)

Plan- och bygglagen innehåller såväl regler för framtagande av planer, behandling av bygglov med mera som krav på byggnadsverk.

Plan- och byggförordningen (PBF)

Förordningen preciserar delar av plan- och bygglagen.

Miljöbalken (MB)

Sträckan ligger inom ett område som är av riksintresse för kulturmiljövården – [C40] *Uppsala stad*. Miljöbalken innehåller bland annat grundläggande bestämmelser för hushållning av mark och vatten med lagstiftningen kring riksintressen och hur dessa ska tas tillvara i planering.

Kulturmiljölagen (KML)

Sträckan tangerar och inkräktar på byggnadsminnet Polacksbacken. Det skyddas i enlighet med 3 kap. kulturmiljölagen och skyddsbestämmelser fastställda av länsstyrelsen.

Inom byggnadsminnet är mark och vegetation skyddade enligt följande:

Inom det på situationsplanen med särskild linje avgränsade området får inte sådana åtgärder vidtas med mark och vegetation att dess karaktär förvanskas.

Underlag

Som underlag för analysen finns en antal förstudier som avhandlar kulturhistoriska värden utmed sträckningen för kapacitetsstark kollektivtrafik. Följande underlag har använts:

- Kulturhistorisk utredning – Spårväg, Upplandsmuseet, 20-05-19
- Kulturhistorisk utredning – Dag Hammarskjöldsstråket, Upplandsmuseet/Karavan, 14-04-30
- Kulturhistorisk utredning – Ångström etapp 4, Upplandsmuseet, 14-10-16
- Kulturhistorisk utredning – Ulleråkerområdet, Upplandsmuseet, 2014
- Bedömning av konsekvenser för kulturmiljö, White arkitekter, 20-08-20
- Översiktsplan 2016, del B

Åtgärdsförslag

Utbyggnaden längs denna sträcka föreslås utföras med spår i befintlig vägbana som då reserveras för spårtrafik. Förslaget innebär att spåret passerar genom byggnadsminnet Polacksbacken som skyddas i enlighet med skyddsbestämmelser. Nedan bedöms vilken påverkan den nya spårsträckningen har på kulturmiljön.

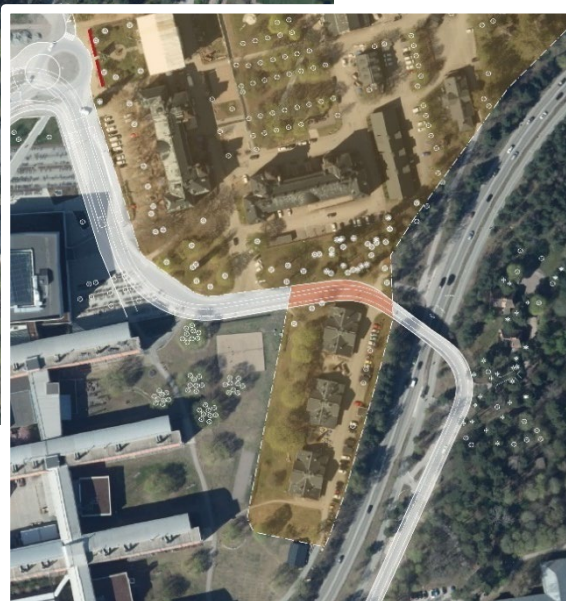


Bild 2. Spår i befintlig vägbana. Förstorat utsnitt till höger.

Tidigare ställningstaganden

En bedömning av konsekvenserna för kulturmiljön upprättades 2020 av undertecknad antikvarie. Bedömningen gällde den då aktuella sträckningen förbi Ångströmlaboratoriet, väster om underofficersbostäderna. Följande bedömning gjordes avseende byggnadsminnet:

Kollektivtrafikstråket kommer att förläggas i direkt anslutning till byggnadsminnet men utanför skyddsområdet. Eventuella förändringar som påverkar skyddsområdet kräver länsstyrelsens tillstånd vilket inte bedöms troligt att erhålla. Kollektivtrafikstråket bedöms inte få någon direkt påverkan på byggnadsminnet, men en risk för indirekt påverkan föreligger. Framför allt eftersom kollektivtrafikstråket fragmentiserar det militärhistoriska området. Tilläggas bör att läsbarheten redan har försvagats med de exploateringar som utförts i närmiljön. Vidare får området i en ny kontext, tidigare låg det avskilt från staden, nu blir det en del av staden. Det medför i sin tur risk för kumulativa effekter av ökat exploateringstryck.

Samt följande bedömning avseende konsekvenserna i Ulleråker:

Kollektivtrafikstråket kan ha en måttlig påverkan på den sammantagna uppfattningen av Ulleråker som ett område som historiskt byggts ut för vård i olika epoker. Kollektivtrafikstråket kommer att gå i Ulleråkersvägen, det vill säga i befintlig infrastruktur, som redan idag utgör en fysisk gräns mellan de olika vårdinrättningarna från olika tidsepoker. Kollektivtrafikstråket bedöms därmed inte skapa en fragmentisering av dessa olika historiska vårdmiljöer. De kulturhistoriska värden som respektive område och bebyggelse besitter, bedöms kunna vara kvar efter att ett stråk anläggs i Ulleråkersvägen.

2. YTTRANDE LÄGERHYDDSVÄGEN

Allmänt

Min bedömning är att den nya sträckningen utmed Lägerhyddsvägen är en förbättring ur kulturmiljösynpunkt. Framför allt eftersom den ansluter till en befintlig struktur, därmed krävs inga större anläggningar intill byggnadsminnet. Med spår i befintlig vägbana tillförs inga nya element i miljön och ingreppet i byggnadsminnet sker endast på en redan existerande vägbana.

Det ursprungliga förslaget innefattade uppbyggnaden av en bank i korridoren mellan Ängströmlaboratoriet och underofficersbostäderna, ett tillägg i landskapet som skulle placera underofficersbostäderna i en ny kontext och bryta betydelsefulla kopplingar. För denna bank gjordes följande bedömning i konsekvensanalysen 2020:

Väster om lägerhyddorna förläggs kollektivtrafikstråket på en i dag öppen gräsyta tillika buffertzonen mellan byggnadsminnet och Ängströmlaboratoriet. På denna yta behöver en bank anläggas för att kunna angöra den planerade bron över Kungsängsleden. Banken kommer att utgöra barriär och skapa ett påtagligt inslag i miljön.

I och med den nya sträckningen utgår banken och därmed barriären och ett påtagligt inslag i miljön. Det är mycket positivt ur kulturmiljösynpunkt.

Byggnadsminne

I konsekvensbeskrivningen från 2020, citerad på föregående sida, gjordes bedömningen att tillstånd från länsstyrelsen troligen inte skulle erhållas för ingrepp i byggnadsminnet. Denna bedömning baserades på den tidigare spårkorridoren och de då kända förutsättningarna. Framför allt var det en indikation på vad som gäller om denna korridor hade behövt ta byggnadsminnet i anspråk, det vill säga utmed byggnadsminnets västra gräns samt intill den södra officersbostaden.

Den nya spårkorridoren utmed Lägerhyddsvägen innebär också ingrepp i byggnadsminnet, men på redan ianspråktagen mark som dessutom nyttjas för kommunikation idag. Därför bör inte förändringen leda till att markens karaktär förvanskas, vilket är kravet enligt skyddsbestämmelserna. De kulturhistoriska värdena inom byggnadsminnet påverkas inte nämnvärt av den nya spårsträckningen. Länsstyrelsen har i en tidig dialog gjort den preliminära bedömningen att spår i befintlig gata inte kräver tillståndsansökan.

Spåret utmed byggnadsminnet

Vid rondellen tangerar spåret förplatsen till det före detta kanslihuset, vilken har ändrat karaktär sedan området upphörde att vara regemente. Ytan är därför delvis tålig men dess utbredning får inte förändras. Idag finns en stenmur som utgör gräns mellan förplatsen och gatan. Den tillkom troligtvis på 1990-talet. Eftersom spåret håller sig väster om muren inkräktar det inte på byggnadsminnet i denna del.

Mellan rondellen och kurvan öster ut passerar spåret en grön yta avgränsad med en häck som var en del av kasernetablissemangets komposition. Efter bilismens intåg användes ytan för bilparkering, men dess form och avgränsning bibehölls. Idag är det en grusad cykelparkering. I Upplandsmuseets kulturhistoriska analys från 2016 är ytan närmast kasernen klassificerad orange vilket är det näst högsta värdet på en sexgradig skala. Den öppna ytan framför kasernen och

kopplingen till exercisfältet är bärande för denna klassificering. Här förkommer en häck med historisk hävd samt åtminstone två träd som eventuellt är ursprungliga. Dessa har markerats i på bilderna på nästa sida. Ett eventuellt intrång i byggnadsminnet utmed denna sträcka medför negativ påverkan på de kulturhistoriska värden som byggnadsminnet avser att skydda och det riskerar att försvaga de historiska kopplingarna.

Utmed resterande sträcka, mellan kurvan och bron över Kungsängsleden, passerar spåret gräsytor och enstaka träd. Dessa ytor har förändrats över tid. De har delvis en historisk koppling då det förekommer gröna ytor här på de ursprungliga planerna, men de hade en annan form. Träden söder om kasernetablissemangent bedömer jag ha ett lägre kulturhistoriskt värde, dels eftersom de inte ingår i en medveten komposition, dels eftersom de verkar vara yngre än de väster om kasernetablissemangent. I Upplandsmuseets kulturhistoriska klassificering är ytorna markerade gröna, den tredje nivån på en sexgradig skala. Ytorna är således något tåligare för förändring än på föregående sträcka.



Bild 3. Upplandsmuseets kulturhistoriska klassificering av mark och vegetation inom byggnadsminnet. Färgkodningen utgör en sexgradig skala där blått har lägst värde och rött motsvarar mycket högt kulturhistoriskt värde. Källa: Byggnadsminnet Polacksbacken, Upplandsmuseet, 2016.

Särskild omsorg ska läggas på gestaltningen utmed byggnadsminnet, till exempel avseende markbeläggning, stolpar, kontaktledningar och belysning. De nya tilläggen får inte bryta kopplingen mellan kasernetablissemanget och underofficersboställena. De får inte heller uppfattas som en barriär. Lämpligen används öppna eller genomsiktliga konstruktioner.



Bild 4. Flygfoto från 1926 som visar hur ytorna väster och söder om kasernetablissemanget och hur de var en del av kompositionen. Ovalerna markera träd som eventuellt finns kvar idag. Det gäller framför allt de närmast kanslihuset.



Bild 5. Äldre fotografi som där det ursprungliga utförandet framgår där ytan framför kasernen avgränsas av en häck. Enstaka träd står kvar än idag.

Riksintresset Uppsala stad [c40]

Polacksbacken med kringliggande markområden har använts som militärt övningsområde under flera hundra år. Det visar på statsmaktens roll i staden och hur den har påverkat stadens framväxt. På senare år har området övertagits och blivit en betydelsefull del av Uppsala universitet, en viktig verksamhet i staden.

För denna del av spårsträckan förekommer kulturhistoriska värden som är kopplade till riksintressets teman *centralmakten* och *lärdomsstaden*. Utifrån riksintresset är den nya dragningen utmed Lägerhyddsvägen positiv. Intrång i byggnadsminnet påverkar temat centralmakten och bedöms medföra skada men inte påtaglig skada. Bedömningen utgår från ovan nämnda motiv.

Norra underofficersbostaden

Den nya spårkorridoren ligger nära den norra underofficersbostaden. Det är viktigt att denna värnas och att man tillser ett respektavstånd mellan bostaden och spåret. Detta för att mötet mellan byggnaden och spårområdet inte upplevs som apart eller att spåret kommer för nära. Med respektavstånd avses ett tillräckligt stort avstånd för att byggnaden inte kommer till skada under produktionen eller den framtida användningen. Man bör även tillse att byggnaden inte tar skada av vibrationer. Ljusbilden runt byggnaden bör anordnas i samspel med kulturmiljön, till exempel bör belysningen uppfattas som en upplyst korridor genom byggnadsminnet eller lysa upp fasaderna.



Bild 7. Situationsplan uppmätt från 1916 som bland annat visar kringliggande ytors betydelse för kompositionen. Bilden är bearbetad av Upplandsmuseet.

3. YTTRANDE ULLERÅKER

Allmänt

Den nya sträckningen i norra delen av Ulleråker är i huvudsak en förbättring ur kulturmiljösynpunkt eftersom befintlig vägstruktur nyttjas i stort utsträckning. Dessutom bibehålls befintliga flöden. Blandtrafik i befintlig är bra för kulturmiljön eftersom påverkan överlag blir liten.

I det ursprungliga förslaget skulle en bro ha uppförts väster om den befintliga och en bank skulle anläggas mellan bron och Lägerhyddsvägen. Detta utgår i och med den nya sträckningen. Däremot påverkas några byggnader som klassificerats som kulturhistoriskt värdefulla.

Struktur

Den norra delen av Lägerhyddsvägen öster om Kungsängsleden tillkom när leden anlades. Denna del har begränsade kulturhistoriska värden. Den nya sträckningen påverkar inget av värde i denna del. Den södra delen av Lägerhyddsvägen är en äldre struktur och därmed känslig för lägesförskjutningar, men tålig i material och gestaltning. En viss lägesförskjutning föreslås vilket också får viss påverkan på kulturmiljön. Detta påverkar ytor som Upplandsmuseet har klassificerat som orange respektive gul, där orange är det näst högsta och gul det tredje högsta värdet på en sexgradig skala.

För kulturmiljön är blandtrafik att föredra öster om Kungsängsleden eftersom det har minst påverkan, men är inte avgörande.



Bild 8. Utsnitt ur upplandsmuseets kulturhistoriska klassificering av markytor inom Ulleråker. Källa: Kulturhistoriska utredning av Ulleråkerområdet, 2014.

Byggnader

Tre byggnader som klassificerats som kulturhistoriskt värdefulla av Upplandsmuseets berörs av den nya sträckningen, dels två läkarvillor intill brofästet, dels sjuksköterskebostaden. Samtliga är klassificerade gula, den tredje högsta nivån på en femgradig skala, i Upplandsmuseets kulturhistoriska utredning från 2014. Motivet är välbevarad byggnad av social- och sjukhushistoriskt intresse.

Av dokumentet framgår att plan- och bygglagens paragrafer om särskilt värdefulla byggnader ska tillämpas för de två högsta nivåerna på värderingsskalan (rött och orange) och i vissa fall för de som värderats som gult. Huruvida dessa paragrafer gäller för de nu aktuella byggnaderna krävs närmre utredning. Både läkarvillorna och sjuksköterskebostäderna bidrar till kunskap om området och hur verksamheten organiserades. Arkitektoniskt är de tidstypiska och med en gestaltning på mediannivå.

Om spåret förläggs intill byggnaderna och utan övrig påverkan medför ingen påverkan på byggnaderna kulturhistoriska värde. Krävs rivning får det givetvis negativ påverkan. En preliminär bedömning är att värdet på sjuksköterskebostäderna är något högre, baserat på byggandens volymbehandling, placering och funktion. Det skulle i sådana fall innebära att den kan betraktas som särskilt värdefull.

Riksintresset Uppsala stad [C40]

Ulleråker bär på kunskap om statsmaktens utökade engagemang under 1800- och 1900-talet och hur de det har påverkat stadens framväxt. Området har haft ett direkt samband med universitetet och det uppvisar stora arkitektoniska, medicin- och arkitekturhistoriska värden.

För denna del förekommer kulturhistoriska värden som är kopplade till riksintressets teman *centralmakten* och *lärdomsstaden*. Utifrån riksintresset är den nya dragningen utmed Lägerhyddsvägen positiv. Blandtrafik på befintliga vägbana har neutral påverkan på riksintresset.