

Kv. Trudhem, antikvarisk konsekvensbeskrivning

2022-06-20. Uppdrag nr 20U2519



UPPDRAG: 20U2519

Titel på rapport: Kv. Trudhem, antikvarisk konsekvensbeskrivning

Status:

Datum: 2022-02-11, reviderad 2022-06-20

MEDVERKANDE

Uppdragsgivare: Rohan ekonomisk förening

Kontaktperson: Fredrik Lindberg

Konsult: Bjerking AB
Uppdragsansvarig: Fredrik Frensborg

Ansvarig för konsekvensbeskrivning: Johan Dellbeck, Bjerking AB

Bjerking AB

Kungsgatan 36A, Uppsala.
Hornsgatan 174, Stockholm.
www.bjerking.se

Omslagsbild: Johan Celsing arkitektkontor

Innehåll

Inledning 4

Bakgrund och omfattning 4

Bedömningsgrunder 4

Kv Trudhem och tingshustomten 6

Bebyggelsen öster om järnvägen 8

Förslag till ny bebyggelse 11

Kv. Trudhem och Tingshuset: kulturhistoriskt värde 14

Konsekvensbeskrivning 14

Källor och litteratur 18

Inledning

Denna antikvariska konsekvensbeskrivning är upprättad på uppdrag av Fredrik Lindberg i samband med upprättande av ny detaljplan för kv. Trudhem.

Bakgrund och omfattning

Uppsala kommun har upprättat ett förslag till detaljplan för kv. Trudhem. Planens syfte är att möjliggöra förtätning av fastigheten Kvarngärdet 25:4 där det ligger ett före detta tingshus från 1950-talet. Planen ska möjliggöra två nya byggrätter som tillåter ny bostadsbebyggelse och verksamheter som erbjuder tillfällig vistelse.

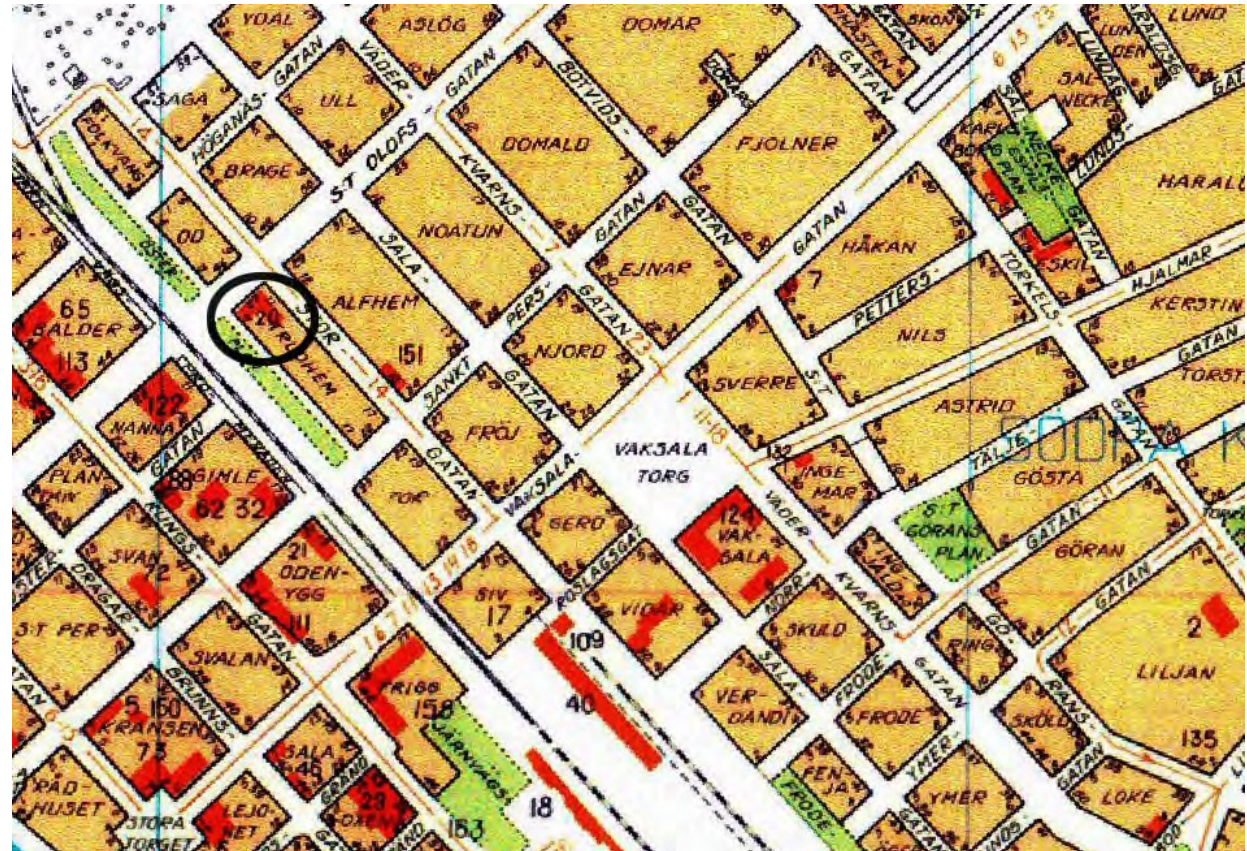
Ett förslag till detaljplan var ute på remiss under november och december 2020. Länsstyrelsen bedömde i sitt samrådsyttrande "att miljöpåverkan enligt 6 kap. 11 § miljöbalken (MVB), orsakat av planens genomförande, inte kan uteslutas" och att det finns risk för betydande påverkan på riksintresset för kulturmiljö Uppsala stad C40.

Syftet med föreliggande antikvariska konsekvensutredning är att beskriva de föreslagna nybyggnadernas påverkan på kulturmiljön och på riksintresset för kulturmiljövård.

Bedömningsgrunder

Gällande detaljplan

Gällande plan är Detaljplan för del av kv. Trudhem från februari 2004. Det före detta tingshuset är q-märkt och försett med rivnings- och förvanskningförbud. Planen pekar ut byggnadsdelar som inte får förvanskas: takmaterial, fasaden av tegel, balkonger, dörr- och fönstersnickerier av ädelträ



Karta från 1961 över de centrala delarna av Uppsala samt Södra Kvarngärdet. Kvarteret Trudhem och Tingshuset är markerade med en svart oval i övre vänstra delen av kartan. Mellan järnvägen och Trudhem ligger det gröna stråket Österplan.

samt smidesdetaljer. Trapphuset som leder till före detta tingssalen skall bevaras. Ursprunglig utformning, material och färgsättning i trapphuset och övre foajén får ej ändras. Vägg- och takarmaturer i före detta tingssalen ska bevaras. Bestämmelserna omfattar också gårdsmiljön: "trädgården med staket och konstverk med mera ska så långt det är möjligt behållas i ursprungligt skick".

Särskilt värdefull bebyggelsemiljö

Det före detta tingshuset och kvarteret Trudhem ligger i stadsdelen närmast nordost om den gamla stadskärnan. Stadsdelen utgör en särskilt värdefull bebyggelsemiljö enligt beslut i kommunfullmäktige 1988, område "Vaksala torg". Området avgränsas av järnvägen-S:t Olofsgatan-Botvidsgatan-S:t Göransgatan-Hjalmar Brantingsgatan-Väderkvarns-gatan och Norrtäljegatan.



Österplans kyrksal och det ståtliga nyrenässanshuset från 1888 på Österplan 13. Fotografi från 1901 av Alfred Dahlgren. Upplandsmuseet.

Som motiv för bedömningen anges: **"Konstnärligt värdefull miljö:** stora stadsplanemässiga kvaliteter och i enskildheter mycket goda arkitektoniska kvaliteter av stort intresse. **Social- och kulturhistoriskt värdefull miljö:** av stort intresse. Variationsrikedom i form och innehåll inom enhetliga kvartersramar ger området dess karaktär och som i vissa avsnitt är mer stadsmässig än de traditionella citykvarteren".

Riksintresse

Kvarteren öster om järnvägen ingår ett i område av riksintresse för kulturmiljövården, Uppsala stad C40A. Enligt miljöbalken, kap. 3 § 6, ska områden av riksintresse så långt möjligt skyddas mot åtgärder som kan påtagligt skada natur- eller kulturmiljön. I den fördjupade beskrivningen av riksintresset Uppsala stad nämns följande med bäring på kv. Trudhem: "I anslutning till den äldre stadskärnan ligger bostadsområden från 1900-talet av plan-

och arkitekturhistoriskt intresse, bl.a. flerbostadskomplexen Port Artur från 1904 och Tripolis från 1911–1913, egnahemsbebyggelsen vid Slöjdgatan från 1920-talet, bostadsrättshusen från 1920- och 30-talen utmed Väderkvarnsgatan och Storgatan¹". Ett annat av riksintressets uttryck är "Centralmaktens, domkyrko- och lärdomsstadens bebyggelse och miljöer från medeltiden fram till idag", som också är relevant för Tingshuset.

Historik och beskrivning av området

Stadsdelen närmast öster om järnvägen hör till sin karaktär ihop med den gamla stadskärnan. Det är en stenstad i rutnätsplan som byggdes enligt 1880 års stadsplan. Området har ett mycket varierande byggnadsbestånd i 2–5 våningar med fasader i tegel eller puts. På 1880-talet bebyggdes kvarteren fram till och med Salagatan och längs Vaksalagatan fram till Väderkvarnsgatan. Vid Österplan i kv. Trudhem och i kv. Njord vid Vaksala torg uppfördes ett flertal storskaliga bostadshus med påkostade fasader i nyrenässans. I övrigt uppfördes mest tvåvåningshus med trästomme och putsade fasader.

Stadsdelen fick också inslag av grönska. Österplans planteringar fungerade som gnistskyddsbälte mellan järnvägen och den nya bebyggelsen. Storgatan planterades som en boulevard med dubbla rader lindar och S:t Olofsgatan (dåvarande Järnbrogatan) utformades som en esplanad med mittplantering av björkar.

I början av 1900-talet etablerade sig ett antal industrier i stadsdelen. 1899 uppförde Nymans verkstäder sin nya verkstad i kv. Noatun. 1905

1. Förmodligen är det Salagatan som avses.



Österplans kyrksal fotograferad från korsningen S:t Olofsgatan-Storgatan. Fotografi från 1901 av Alfred Dahlgren. Upplandsmuseet.

byggdes akademiska ridstallet i kv. Trudhem vid S:t Persgatan om till fabrik för Bernhard Öbergs velocipedfabrik (sedermera Josef Eriksson och Framfabriken). 1911 byggdes ett nytt mejeri i kv. Tor på andra sidan S:t Persgatan. I kv. Njord fanns Uppsala valskvarn vid Väderkvarnsgatan som revs på 1980-talet.

På 1960-talet kom en stor del av den låga bebyggelsen i kvarteren Od, Brage, Folkvang,

Alfhem och Vidar m.fl. att rivas. De gamla trähusen i två våningar ersattes med nya bostadshus i fem våningar med och utan butiker.

I mitten av 60-talet började industrin att flytta ut från stadsdelen. Åren kring 1980 byggdes nya bostadshus i kvarteren Alfhem och Fröj vid Storgatan. Det är putsade hus i 4–5 våningar med stora balkonger mot gatan och fasader som varierar med burspråksliknande utkragningar.

Utvecklingen har fortsatt på 2000-talet. Mejerikvarteret, kv. Tor, förnyades i början av 00-talet. Det gamla mejeriet byggdes om till kontor samtidigt som ny bostadsbebyggelse uppfördes mot Vaksalagatan och Storgatan. Utvändigt har mejeriets gamla karaktär bevarats. De nya husen uppfördes i 3–4 våningar och fick putsade fasader i ljusa färger.

2007 invigdes det nybyggda Uppsala konsert & kongress i kv. Gerd. Innan dess hade den gamla bebyggelsen längs med Vaksalagatan rivits. Där fanns några av de äldsta husen i stadsdelen uppförda redan på 1860-talet och även ett ståtligt stenhus i nyrenässans från 1880-talet.

Kv Trudhem och tingshustomten

Den aktuella fastigheten är belägen i nordvästra änden av kv. Trudhem som har en långsmal form. Kvarteret avgränsas av Österplan, S:t Olofsgatan, Storgatan och S:t Persgatan.

På tomten i nordvästra änden av kvarteret byggdes på 1880-talet en kyrksal av Uppsala domkyrkoförsamling. Den skulle användas som gudstjänstlokal medan domkyrkan restaurerades. Kyrksalen byggdes i nyklassicistisk stil med en antik tempelgavel vänd mot Österplan. Templet låg mitt på tomten och omgavs av planteringar. I söder låg det storslagna nyrenässanshuset på Österplan 13 som vände sin höga brandgavel mot templet. Huset var ett av stadens mest påkostade hyreshus och uppfördes under 1880-talets byggrusch efter ritningar av stadsarkitekt Carl Axel Ekholm. Det försågs även med två lägre flygelbyggnader med gavarna vända mot Storgatan. Även flyglarna har brandmurar mot angränsande fastigheter.

Kyrksalen byggdes senare om till tingshus för Uppsala läns norra domsaga. Huset revs på 1950-talet och i stället byggdes ett nytt tingshus på samma plats efter ritningar från 1956 av arkitekt Bengt Kocken.

Tingshuset består av två flyglar i rät vinkel som länkas samman av ett trapphus. Huset är två våningar högt. Fasadmaterialet är rött tegel. Tingsalen är belägen en trappa upp i en kubliknande volym i hörnet av Storgatan och S:t Olofsgatan som täcks av ett platt koppartak med sluttande tälttaksliknande sidor ner mot en gesimsränna av koppar med invändig avvattning. Tingssalen har en förhöjd övervåning jämfört med den andra volymen längs med S:t Olofsgatan som har en mer traditionell form med ett kopparplåtstäckt sadeltak. Den sammanhållande trapphusvolymen mot Storgatan har stora glaspartier med teakprofiler och fönsterbröstningar av teakpanel. Söder om trapphusdelen mot Storgatan finns en tvåvåningslänga med sadeltak.

Byggnaden utmärks av sina variationsrika fasader och takformer med påkostade detaljer och material. Medan övriga hus i kv. Trudhem och kv. Od i norr uppvisar en enhetlig front mot Österplan med fasader i gatuliv, som i den traditionella stenstaden, har tingshuset en friare placering med gröna förgårdar. Den höga brandgaveln på Österplan 13 vittnar om storslagna planer som aldrig blev av. Det naturliga hade varit en fortsättning av husraden längs med Österplan fram till S:t Olofsgatan. Brandgavlarna skapar en viss disharmoni och obalans i förhållande till tingshuset.



Fotografi från 1901 av Alfred Dahlgren som stod på S:t Olofsgatan (dåvarande Jernbrogatan) med kameran vänd mot gårdarna i nordost. Stadsbebyggelsen tog slut vid Salagatan. Pojkarna till vänster står i korsningen med Storgatan. Källa: Upplandsmuseet.

Bebyggelsen öster om järnvägen

Uppdrag: 20U25190



Fyra bilder som visar stadsdelens varierade bebyggelse från olika tidsepoker. Ovan till vänster ses husraden i kv. Trudhem vid Österplan med två 1880-talshus. Till höger i bild skimtar Josef Erikssons cykelfabrik. Ovan till höger ses Norra tingshuset. Nedan ses bebyggelse vid Storgatan från S:t olofsgatan, t.v., respektive S:t Persgatan, t.h.





Ovan till vänster: Muren som avgränsar Tingshustomten mot Österplan avses rivas.

Till vänster: De välbevarade nyrenässanshusen vid Österplan utgör en omistlig del av stadsbilden.

Ovan: Här ses glappet mellan Tingshuset och brandmuren på intilliggande fastighet vid Storgatan.



Kvarteret Folkvang sett från Österplan. Det putsade huset på Österplan 3 uppfördes efter ritningar från 1884 av Uppsala arbetarbostadsförening. Det är stadens äldsta föreningshus. Till höger ses en del av de femvåningshus i gult tegel som byggdes på 1960-talet i kv.Od.



Vy från storgatan med Norra tingshuset till vänster. Mitt i bild ses de stora lamellhusen från 1960-talet i kvarteret Od.

Förslag till ny bebyggelse

Förslag till ny bebyggelse i kvarteret Trudhem har upprättats av Johan Celsing arkitektkontor. Det består av två nya byggnader: en större volym som byggs mot den höga brandgaveln på Österplan 13 och en lägre smal volym placerad i glappet mellan gaveln på tingshusets södra flygel och muren till gårdshuset på intilliggande fastighet. Husen väntas till största delen inrymma bostäder.

Huset vid Österplan är ritat som en rätvinklig volym i fyra våningar med vad som från Österplan ser ut som ett brutet sadeltak. Ser man gaveln från S:t Olofsgatan i nordväst uppvisar huset ett halv sadeltak mot Österplan och en horisontell takterrass mot gården vilket ger gavelfasaden ett asymmetriskt intryck. I själva verket är mittpartiet mot gården försedd med vindsvåning som mot nordväst och sydost omges av stora takterrasser.

Arkitekten beskriver huset på följande sätt: *Nybyggnaden mot Österplan får ett tak mot Österplan som har en resning och bearbetning med kupor likt den högtidliga byggnaden intill. Gårdssidan på nybyggnaden blir lägre vilket ansluter till det intilliggande husets nedtrappande och lägre gårdsfasad. Nybyggnadens gavel förmedlar dessa skillnader genom de terrasser vars murkrön ansluter till gårdsmiljön och de[n] kantigare Tingsrättsbyggnadens gestaltning men också till nivån på gårdsfasadens kornisch på den intilliggande byggnaden.*

Fasaderna är tvärt avskurna upp mot taket utan markerad takfot. Det valmade, halva, sadeltaket står en liten bit indraget från fasadliv. Huset har symmetriskt placerade långsmala fönster placerade i raka rader utom bottenvåningen som har lägre fönster. Mot Österplan finns ett indraget entréparti. Huset är tänkt att inrymma smålägenheter med entré från en mittkorridor. De är, förutom på bottenvåningen, försedda med



Kv. Trudhem från norr med Norra tingshuset till vänster och den höga brandgaveln på huset vid Österplan 13.

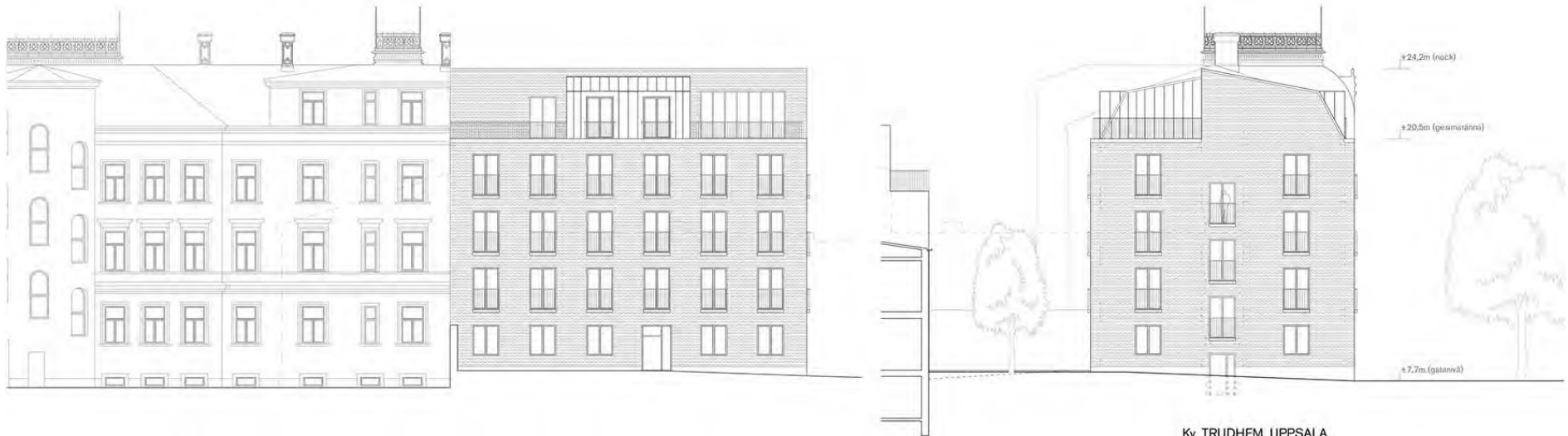
franska balkonger i sydväst och nordost och på gaveln mot nordväst. Huset mot Storgatan är utformat som en skarpt skuren, rätvinklig och långsmal volym i fyra våningars höjd. Det är endast 5 meter brett mot Storgatan. Dess fasader artikuleras med svagt indragna fasadpartier runt fönsteröppningarna. Till skillnad från byggnaden mot Österplan inrymmer den smala byggnaden lite större lägenheter, en på varje våningsplan.

De nya byggnaderna är illustrerade med fasader av tegel i en ljus vit ton. I arkitektens redovisning

av förslaget heter det att *"nybyggnadernas fasadmateriäl är tegel i en ljus vit ton som skulle kunna bearbeta grannfastigheternas materiälpalett av tegel, puts och natursten: Vi föreslår att de ljusa teglet kan vara av en typ som det finska Ruukinteglet"*.

Situationsplan över fastigheten med Tingshuset. Nybyggnaderna är gräskrafferade.





Kv. TRUDHEM, UPPSALA
FÖRSLAG TILL NYA BOSTADSHUS

SKISS: Fasader
Skala 1:200 (A3)

RM 2022.05.03

JOHAN CELSING ARKITEKTKONTOR AB



Kv. Trudhem och Tingshuset: kulturhistoriskt värde

I samband med att fråga om byggnadsminnesförklaring av Tingshuset väcktes utfördes en byggnadsminnesutredning av Upplandsmuseet år 2019. Norra tingshuset, som huset kallas i utredningen, bedöms i utredningen ha *"unika samhälls-, social- och arkitekturhistoriska värden och mycket stora arkitektoniska kvaliteter"*. I utredningen nämns dock inte gården till Tingshuset som ett av de värdefulla karaktärstragen. Gården är omsorgsfullt gestaltad med bl.a. en låg stenmur med smidesräcke mot Österplan och hårdgjorda ytor med kalkstensplattor.

I kommunens beskrivning av särskilt värdefulla bebyggelsemiljöer beskrivs stadsdelen som en

miljö med *"stora stadsplanemässiga kvaliteter och i enskildheter mycket goda arkitektoniska kvaliteter av stort intresse"* samt en *"social- och kulturhistoriskt värdefull miljö: av stort intresse"*.

I kvarteret Trudhem finns flera välbevarade byggnader från stadsdelens första utbyggnadsskede på 1880-talet. De två nyrenässanshusen samt den f.d. cykelfabriken med fasader mot Österplan har ett mycket stort värde för stadsbilden.

Konsekvensbeskrivning

Som utgångspunkt för bedömningen av de nya byggnadernas konsekvenser för riksintresset Uppsala stad, men även av konsekvenserna för stadsbilden sett ur kulturhistoriskt synvinkel, används arkitektens illustrationsvyer och ritningar på

de nya byggnaderna. Nedanstående underrubriker är hämtade ur Riksantikvarieämbetets handbok om kulturmiljövårdens riksintressen.

Bilder som illustrerar förslaget återfinns ovan på sidorna 11-17.

Vad försvinner och vad tillkommer?

Huset mot Österplan byggs mot den höga brandgaveln på närmast intilliggande hus. På så sätt bidrar det nya huset till att fylla ett hål i stadsrummet, som den nakna brandgaveln kan sägas utgöra, och ge husraden en tydligt gestaltad avslutning.

Mot Österplan försvinner stenmuren med smidesstaket.

Huset mot Storgatan byggs på den smala tomtyta som finns mellan brandgaveln på angränsande



Kv. TRUDHEM, UPPSALA
FÖRSLAG TILL NYA BOSTADSHUS

Förslag till nya bostadshus, fasader mot Storgatan. Johan Celsing arkitektkontor AB 3 maj 2022.



UPPSALA NORRA TINGSHUS
Kv. TRUDHEM 5, UPPSALA
FÖRSLAG TILL NYBYGGNAD BOSTADSHUS
SKISS fasad sydväst
Skala 1:100 (A3) JL 2022.05.02
JOHAN CELSING ARKITEKTKONTOR AB



fastighets flygelbyggnad och Tingshusets södra gavel. Det som försvinner är glappet mellan byggnaderna. Denna yta är ganska undanskymd och består av en hårdgjord yta som leder in till en gårdsparkering.

Gaveln på Tingshusets södra flygel är idag förändrad genom att en ny entré tidigare tagits upp och ett fönster murats igen. Den föreslagna nybyggnaden intill Tingshusets södra flygel medför att den befintliga gaveln döljs. Enligt Upplandsmuseets byggnadsminnesutredning minskar Tingshusets kulturhistoriska värde av att denna gavel tidigare är ombyggd. Gaveln utgör en begränsad del av Tingshuset med liten exponering ut mot omgivningen. Därför bedöms inte den föreslagna tillbyggnaden medföra någon förvanskning av Tingshuset som helhet.

I övrigt bedöms att de egenskaper hos Tingshuset som förslaget till detaljplan ska värna inte negativt påverkas av förslaget till nybyggnad.

Är påverkan visuell eller funktionell?

Sett från Österplan blir förändringen påtaglig och i hög grad synlig med det nya fyra våningshuset. Dessutom minskar gårdsytan framför Tingshuset och större delen av stenmuren och smidesstaketet som avgränsar gården mot Österplan försvinner. Enligt arkitektens beskrivning ska delar av staketet återanvändas vid den ramp som ska byggas för att justera höjdskillnader på gården.

Sett från Storgatan avviker den föreslagna nybyggnaden höjdmässigt från angränsande byggnader på västra sidan av gatan, men den motsvarar höjden på husen öster om Storgatan och norr om S:t Olofsgatan.

Å ena sidan blir det en stor kontrast mellan Tingshusets södra flygel och den tillkommande

nybyggnaden vad gäller hushöjder. Å andra sidan kan sägas att stadsbilden längs med Storgatan utmärks av just kontraster och att man därför kan acceptera varierande hushöjder enligt förslaget.

Även brandmuren på flygelbyggnaden på angränsande fastighet bidrar idag till en känsla av att kvarterets bebyggelse en gång lämnades i ofullbordat skick. På så sätt kan nybyggnaden som fyller glappet mellan Tingshuset och nämnda flygelbyggnad sägas bidra till att fylla ett hål på motsvarande sätt som huset mot Österplan gör.

Är påverkan tillfällig eller bestående?

Förändringen som de nya husen medför är bestående men bedöms inte påverka de egenskaper som ligger till grund för utpekandet av området som en kulturmiljö av riksintresse.

Vilka egenskaper påverkas?

Skyddet för Tingshuset regleras genom detaljplanens rivningsförbud och varsamhetsbestämmelser som även omfattar delar av interiören. Den nya bebyggelsen bedöms inte heller påverka möjligheten att förstå Tingshusets historiska läsbarhet som ett uttryck för rättsväsendets utveckling under 1900-talet.

Tingshusets dignitet som statlig domstolsbyggnad kan sägas förminskas av de högre nybyggnaderna som också minskar Tingshusets synlighet från södra halvan av Österplan. Från den norra halvan av Österplan, norr om S:t Olofsgatan och från Storgatan förblir Tingshusets synlighet oförändrad.

Hur påverkas miljöns värden?

Trädgården framför Tingshuset utgör en del av det kulturhistoriska värdet och påverkas negativt eftersom den till stor del kommer att bebyggas. Det kan

delvis uppvägas av att ny tillkommande byggnad håller en hög arkitektonisk kvalitet. Det föreslagna ljusa fasadteglat knyter an till omgivande byggnaders gula fasadtegel i kvarteren Od och Alfhem samt putsade partier på huset vid Österplan 13.

Vad gäller gaturummet mot Storgatan kan den föreslagna nybyggnaden sägas bidra till områdets varierade arkitektur och skapa en ny årsring i kvarteret. Varken nybyggnaden mot Österplan eller Storgatan bedöms därför påverka kvarterets eller områdets kulturmiljövärden på ett negativt sätt.

Samlad bedömning

Huset mot Österplan bidrar som nämnts till att fylla ett gammalt "hål" i stadsbilden. Det bidrar även till att skapa en arkitektoniskt gestaltad avslutning av husraden längs med Österplan.

Den mindre nybyggnaden med gaveln mot Storgatan fyller ett tomrum som idag har karaktären av baksida. Höjderna på de nya byggnaderna ansluter till hushöjderna i omgivande kvarter längs med Storgatan och S:t Olofsgatan och med husraden vid Österplan. Sett från Storgatan avviker den föreslagna nybyggnaden höjdmässigt från angränsande byggnader på västra sidan av gatan, men den motsvarar höjden på husen öster om Storgatan och norr om S:t Olofsgatan.

Bebyggelsen i kvarteren längs med Storgatan och Österplan är idag mycket varierad. Det är ett av få områden i Uppsala som har karaktären av traditionell stenstad i rutnätsplan. Husen varierar i ålder från 1880-talet till 2000-talets början och i höjd från två till fem våningar. De nu föreslagna nybyggnaderna kan sägas bidra till variationen i området och skapa en ny årsring från 2020-talet.

Det nu bedömda förslaget till nybyggnader är en ändring jämfört med ett tidigare förslag från april



Arkitektens fotomontage med fågelvy från väster som visar de nya husens relation till omgivningen.

2021. Det som har ändrats är huset mot Österplan som i det tidigare förslaget inte hade någon inredd vind utan i stället en stor terrass på taket. Det tidigare förslaget hade vissa kvalitetet som under-teknad anser gått förlorade i det nya förslaget. Då skrev jag att husen, med sina strikt formade fasader med regelbundna fönsterplaceringar, hade drag av såväl 1920-talsklassicism och tidig funk-tionalism som industriarkitektur från tidigt 1900-tal. Jag skrev även att huset vid Storgatan, med sina indragna fasadfält, erinrade om fasaden till f.d. Josef Erikssons cykelfabrik på Storgatan i samma kvarter. I det nu föreliggande förslaget är inte rit-ningarna tillräckligt detaljerade för att göra samma bedömning. Det nya förslagets brutna takfall pekar på en anpassning till traditionen, eftersom val-made sadeltak är typiskt för det sena 1800-talets arkitektur. Förutom det är de nya husen samtida i sin form.

De föreslagna nybyggnaderna bedöms trots ovan-stående invändningar, inte negativt påverka riksintresset Uppsala stad.

Källor och litteratur

Tryckta

Lambert, Lars, *Uppsala kring 1900: Staden och människorna i Alfred Dahlgrens bilder*. Uppsala 2018.

Otryckta

- Särskilt värdefulla bebyggelsemiljöer i Uppsala innerstad utom stadskärnan. Stadsbyggnadskon-toret i Uppsala 1987.
- Bergold, Carl Erik, Sporrang, PO: *Inventering av*

skyddsvärda miljöer i Uppsala stadsområde utom den gamla stadskärnan. Uppsala i maj 1985.

- Lundgren, Per, *Norra tingshuset: kunskapsunder-lag och värdering*, Upplandsmuseet, 2010-01-08.

Digitala källor

Uppsala kommun: Uppsalakartan: Karta över Upp-sala stad upprättad 1958 och kompletterad 1961 av Mats Levan: <https://uppsalakommun.maps.arcgis.com/apps/webappviewer/index.html?id=a4f-4b3674e9a4c33a5f8d2e2efe9b4a4>

Upplandsmuseet: Fotografier

1. Fotograf Alfred Dahlgren 1901: <https://digitalt-museum.se/search/?q=AD136>;
2. Fotograf Alfred Dahlgren 1901: <https://digitalt-museum.se/search/?q=AD169>
3. Fotograf Alfred Dahlgren 1901: <https://digitalt-museum.se/search/?q=AD149>

Riksantikvarieämbetet, www.raa.se. *Kulturmiljö-vårdens riksintressen enligt 3 kap. 6 § miljöbalken. Handbok 2014-06-23*. Rapport från Riksantikvarie-ämbetet.



Här ses Tingshuset till vänster och det ståtliga nyrenässanshuset till höger. Vy från Järnvägspromenaden.

björking