

Kv Gymnastiken och Flustret

Arkitektoniskt koncept och gestaltningsprogram

2024.10.25



Flyvy över Kv Gymnastiken och Flustret i stadsparken

Innehållsförteckning

Inledning

Kv Gymnastiken och Flustret - platsen idag	sid 4
Kv Gymnastiken och Flustret - en ny mötesplats i staden	sid 6

Förhållningssätt till omgivning och kulturmiljö

Befintliga byggnaders relation till Stadsträdgården	sid 8
Flustret - karaktär och arkitektoniska särdrag	sid 9
Gymnastiken - karaktär och arkitektoniska särdrag	sid 10
Utblick - Jugend i Uppsala	sid 12
Utblick - Jugend i ett Europeiskt sammanhang	sid 13
Kulörer i närliggande stadsrum	sid 14

Gestaltungsstrategier

Volymstrategi	sid 16
Gestaltungsstrategier	sid 17
Bearbetning från samråds- till granskningshandling	sid 18

Gestaltning

Fasader	sid 19
Material och kulörer	sid 24
Aktiv bottenvåning	sid 26
Sektioner	sid 28

Gestaltungsprogram

Beställare
Arkitekt
Konstruktion
VVS
Brand
Akustik, Scenteknik

Stadsträdgården Uppsala Holding AB
Marge arkitekter
Ramboll
Helenius
Brandprojektering
Norconsult

Kv Gymnasten och Flustret - platsen idag

Aktiviteter idag

Kv Gymnastiken och Flustret utgör norra entrén in till Stadsparken. Parken används flitigt av gång och cykeltrafikanter under hela året och för mer långvarigt uppehåll under de varmare årstiderna, vår, sommar och höst. I parken finns möjlighet för spontana möten, lek och flera sommarevenemang i bla Parksäckan.

Kvarteret med byggnaderna Gymnastiken, Svandammshallen och Flustret i den norra entrén är idag ett område med mindre aktivitet. Användningen är huvudsakligen nöje och hälsa/idrott.

Flustret används som nöjes- och danspaviljong framförallt under helgerna. Byggnaden hyrs även ut för fester, både för företag och privatpersoner och stora evenemang arrangeras stötvis som homecomingparty, insparker, halloweenfirande eller julbord. Efter pandemin har verksamheten gått ned och har idag endast evenemang ca 2 dagar per månad. Användningsområdet innebär ett stort antal besökare under själva evenemangstiden i övrigt står byggnaden tom. Huvudentré i nordöst.

Gymnastiken hyrs ut till gymoperatören Actic och är den byggnad som idag används mest regelbundet. Gym och friskvårdsverksamhet pågår för medlemmar i hela byggnaden, även på entréplan där ett gyngolv är överbyggt den ursprungliga bad- och bassängdelen. Gymmet är öppet alla dagar i veckan med störst användning på vardagar över lunch och under eftermiddagar samt tidig kväll. Under helger är användningen generellt sett störst på lördag förmiddag och söndag eftermiddag. Tydlig entréplats och entré från Sjukhusvägen.

Svandammshallen används som idrottshall för mindre bollsporter (handboll med liten plan, bordtennis etc.) och hyrs ut till idrottsföreningar av kommunen. Byggnaden används idag mycket sporadiskt under vardagar samt stundtals även under helger, i övrigt står byggnaden tom. Entré från Sjukhusvägen, upplevs som sidoentré till Gymnastiken.

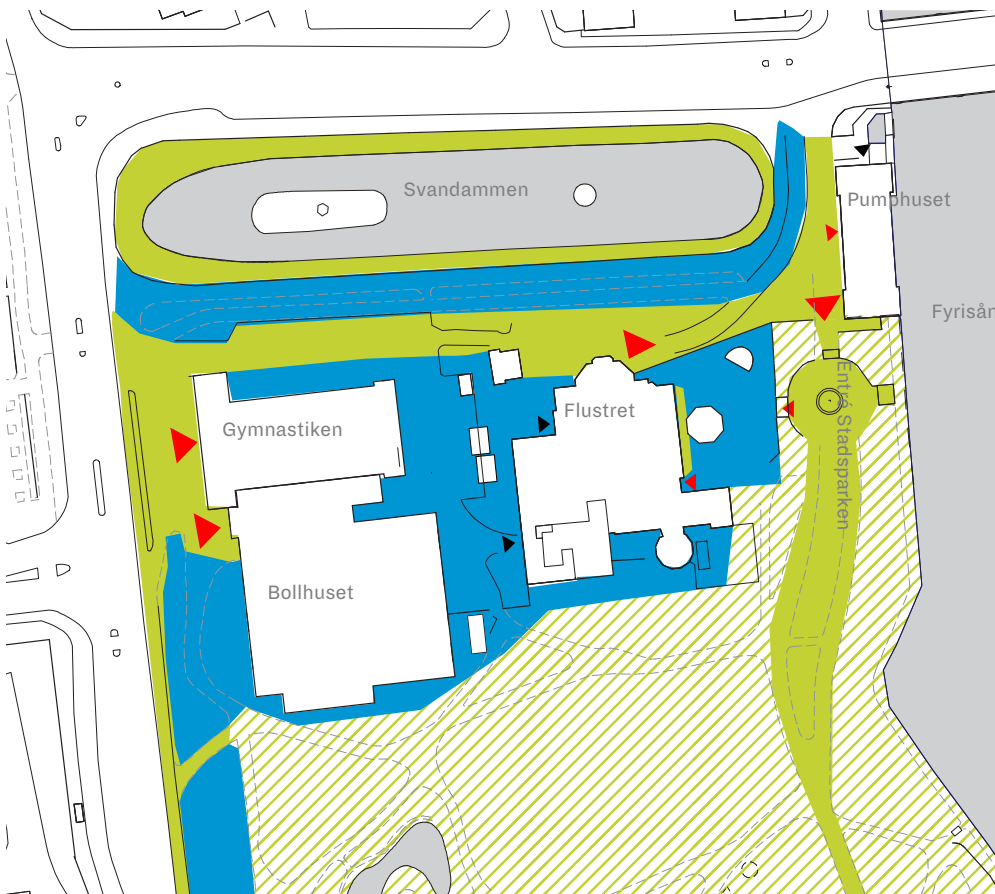
Otryggt stadsrum

Besökare till kvarterets aktiviteter rör sig främst till byggnadernas entréer i öst från Stadsträdgårdens entré och i väst från Sjukhusvägen. Få besökare rör sig i området mellan byggnaderna som nyttjas för parkering och som tillfällig uppställningsplats. Detta tillsammans med att flera teknik- och förrådsbyggnader, en äldre vattenklosett (idag frd) samt tillfälliga containrar gör området svår överblickbart och mycket otryggt, framförallt under kvällstid då det även är mörkt.

Baksidor

Svandammshallen och Flustret har stängda fasader mot Stadsträdgården, vilket påverkar parkens norra del som upplevs som en baksida, mörk och otrygg kvällstid.

Flustrets verksamhet som nöjes och danspaviljong innebär att området där alkohol serveras behöver vara inhägnade och överblickbara för personal. Uteserveringen är därför tydligt avgränsad med smidesstaket mot Fyrisån och Stadsträdgårdens nordöstra entré. När Flustret ej används så är denna avgränsade yta obefolkad och upplevs som en baksida vilket i sin tur påverkar Stadsträdgårdens norra entré negativt.



Nuvarande tillgänglighet, barriärer och upplevda fram och baksidor



Teknikhus i form av nätstation samt container mellan Gymnastiken och Flustret.



Containrar placerade mellan Gymnastiken och Flustret



Svandamshallens stängda fasad samt teknikhus/förråd mot öster och mellanrummet mot Flustret.



Flustrets södra fasad och uppställda containrar mot parken.



Flustret sett från Stadsparkens entré i nordost. Gjutjärnsstaket avgränsar området



Gjutjärnsstaketet och avgränsningen möjliggör servering av alkoholhaltiga drycker.

Svandamsplatsen - en ny mötesdestination i staden

Plats för möten

Förslaget syftar till att förstärka parkens norra delar som redan etablerad mötesplats. Ytterligare intention är att binda samman Stadsträdgården med Svandammen, skapa en tydligare entrésituation till parken och ett bättre samband mellan byggnader och park. Samverkan mellan befintliga byggnader och nytillskott möjliggör en ny mötesdestination för mat, nöje, musik, kunskapsutbyte och hälsa. Här kan Uppsalabor, lokala företag mötas med besökare från när och fjärran. Uppsala har idag behov av fler hotell- och konferensrum och läget med närhet till både lokal- och fjärrtrafik samt i direkt anslutning till de stora arbetsplatserna Sjukhuset och Universitet ger goda förutsättningar för detta ändamål. Mötesdestinationen består av tre delar, hotell, spa/gym och rum för olika typer av möten. Destinationen är tydligt Uppsala förankrad med unik lokalisering både i befintliga byggnader och i nya byggnader.

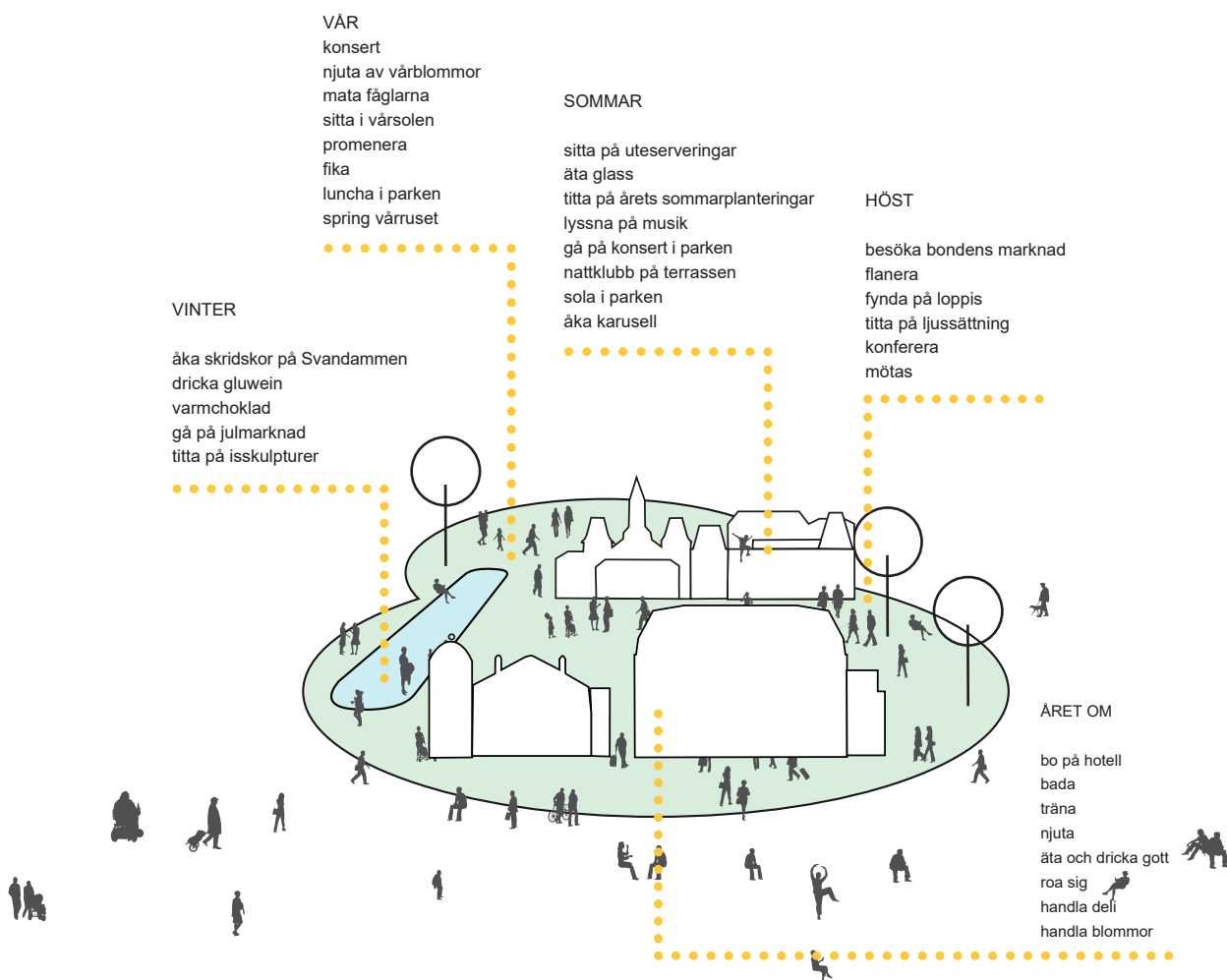
Aktiva och trygga rum i stadsparken

Flustret med tillbyggnad blir café, restaurang, bar, tillsammans med rum för olika events/ konferens samt en större lokal för tex konserter. Bottenvåningen öppnas upp för att aktivera parkrummet, här återfinns restaurang och café. Den befintliga byggnaden adderas med uppglasade verandor som vätter både mot öst och väst för

café. Tillhörande uteserveringar på markplan är öppna för att öka tillgänglighet, överblickbarhet och trygghet för parkflanören. I tillbyggnadens bottenplan återfinns restaurang ut mot parken och på övre plan några mindre rum för möten tillsammans med en stor lokal för tex konserter. Det stora rummet är flexibelt utformat för att kunna husera även andra typer av event som företagsseminarier, föreläsningar, banketter etc. Högst upp finns bar med tillhörande takterrass.

Mitt emot Flustret i anslutning till Gymnastiken placeras hotell med ca 200 rum. Restaurangen på bottenvåningen öppnar upp sig mot parken och det nya entrérummet mellan Gymnastiken och Flustret. Mindre butikslokaler, tex blomstershop eller take away, aktiverar både det nya entrérummet till parken och Sjukhusvägen. Hotellet länkas samman med Gymnastiken som återfår sin funktion som hälsanshus med möjlighet för tvagning och spa invid simbassängen på bottenvåningen och gym i den gamla gymnastiksalen. De tre byggnaderna fungerar i synergi med varandra och med parken och staden.

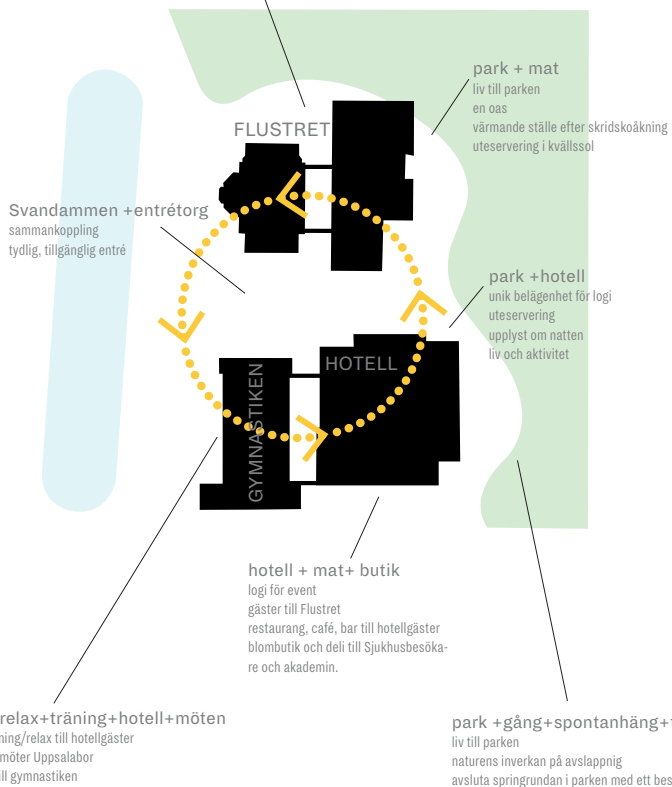
De aktiva bottenvåningarna med tillhörande entréer för de olika funktionerna åt alla håll, gör att platsen och den norra parkentreén kan bli en tryggare och mer attraktiv plats under dygnets alla timmar under hela året.



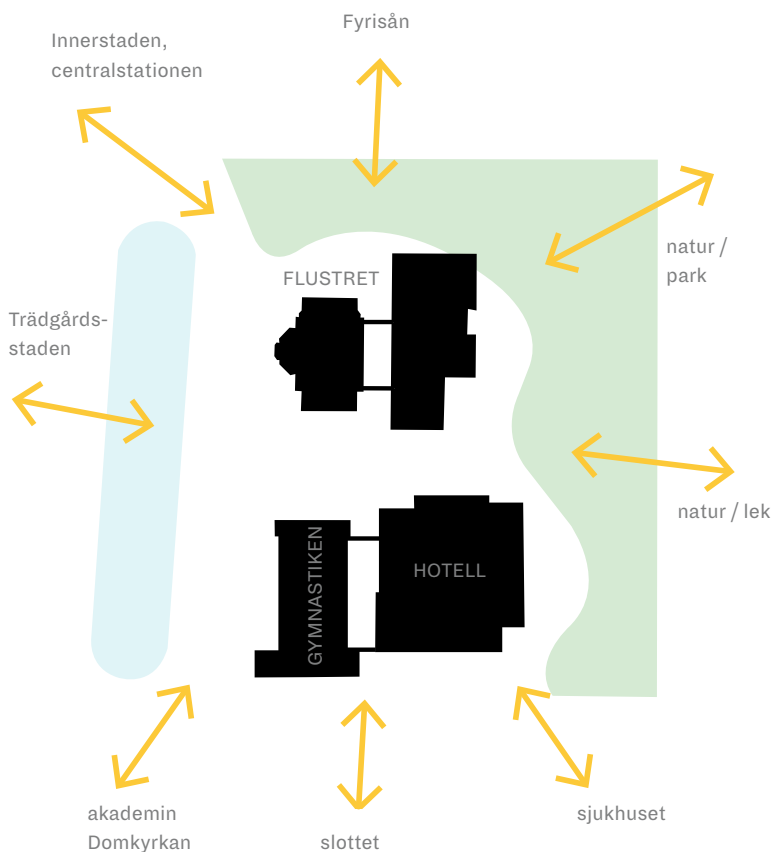
Svandamsplatsen - en ny mötesdestination i staden

SYNERGIER

mat + dryck + möten + musik + nöje
 café till parkens flånörer
 öppen uteservering/musik
 mat/dryck - restauranger Uppsalabor/hotellgäster
 mat/dryck till besökare möten / konsert
 Konferensrum till hotellets gäster/ Uppsala bor
 bar / nöje
 terrass / nöje



KOPPLINGAR



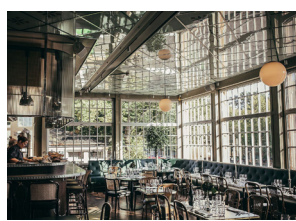
Möjliga aktiviteter på plats



Konsert



Möten



Café



Fika



Take away



Blomstershop



Lunch / middag



Restaurang

Byggnadernas relation till Stadsträdgården

Paviljong i park

1842 etablerades ett Schweizeri i den nyanlagda Stadsträdgården. Paviljongen var friliggande och omgärdad av park i alla väderstreck. Placeringen i norr gav närhet till staden genom den nyanlagda Islandsbron och hamnen vid Fyrisån. Verandor löpte runt byggnadens alla fasader med den största verandan vänd mot Fyrisån i öster. Byggnadens öppna relation med utanförliggande park förstärktes genom att uteplatser var öppna och inte avgränsade, inne och ute flätades samman.

Nytt mer stadsmässigt sammanhang

1910 invigs Gymnastiken, studenternas hälsans hus. Byggnaden placerades till skillnad från paviljongen Flustret mer stadsmässigt. Ett torn i det nordvästra hörnet markerade byggnadens placering i staden och gav en tydlig relation till Sjukhusvägen och Svandammen. Byggnaden var omgärdad av grus och det var möjligt att röra sig runt om.

Sjukhusvägen gaturum förstärks

Gymnastikens stadsmässiga placering förstärks ytterligare genom att bollhuset byggdes 1937. Placeringen av tennishallen befäster den stadsmässiga kanten till Sjukhusvägen med entréer för båda byggnaderna från stadsgatan. Bollhusets stängda fasad mot öster och söder bildar baksidor runt byggnaden.

Otryggt mellanrum

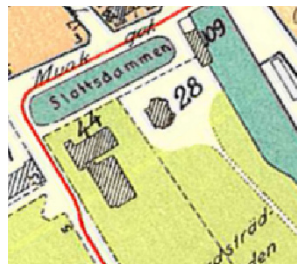
Flustret byggs ut med funktionsbyggnader i söder och väster. Den tidigare friliggande symmetriska paviljongen byggs bort och relationen till parken försvagas. Flustrets östra sida mot Fyrisån blir byggnadens framsida. Tillgängligheten och den öppna relationen till parken begränsas genom staket mot Fyrisån. Området mellan Gymnastiken och Flustret bildar en otrygg baksida.



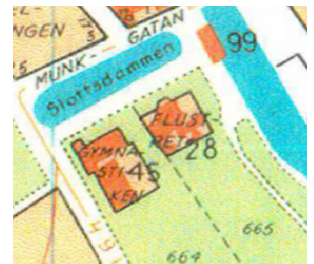
Karta: 1800-tal



Karta: 1910



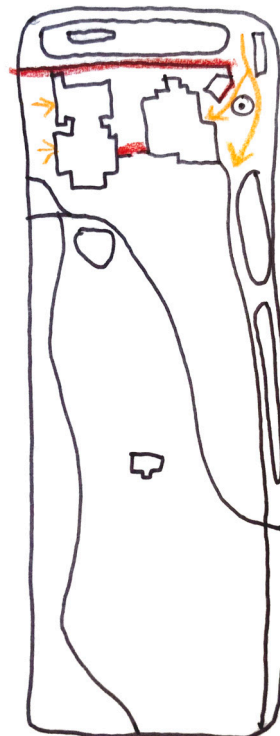
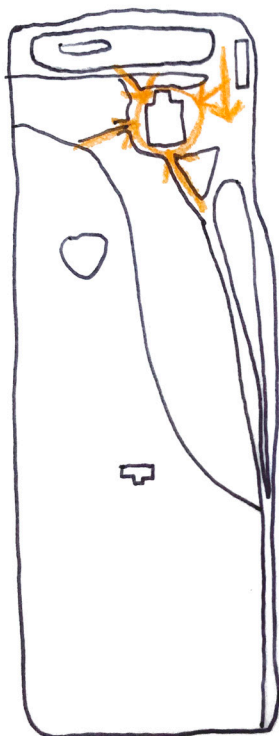
Karta: 1943



Karta: 1961

Ursprunglig relation till Stadsträdgården

- Flustret vänder sig åt och är tillgängligt från alla håll.



Nuvarande relation till Stadsträdgården

- Flustret vänder sig mot och är tillgängligt från Fyrisån.
- Gymnastiken vänder sig mot och är tillgängligt från Sjukhusvägen.
- Barriärer mot Svandammen och mot park förstärker baksidan mellan de båda byggnaderna.

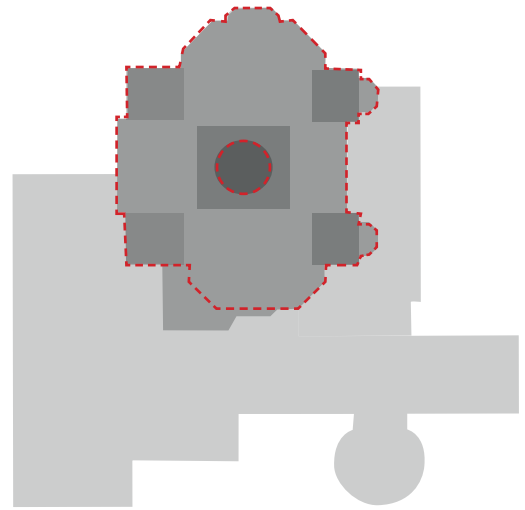
Flustret - Karaktär och arkitektoniska särdrag

Symmetrisk, lätt och lekfull

Nöjesinstitutionen Flustret har genom åren ändrat utseende och byggts om ett flertal gånger. Grundkonceptet genom alla förändringar har varit en paviljong, en friliggande lätt och festlig byggnad som vänder sig åt alla håll. Byggnaden har därför fram till 1950- och 60-talet oavsett årsring haft ett näst intill symmetriskt utförande, både avseende volym, planlayout och fasad.

Rikt ornamenterad med lekfullt taklandskap

Andra karaktärsdrag oavsett ombyggnadsår har varit en rikt utsmyckad träfasad och ett varierat taklandskap. Byggnaden har genom åren haft torn som bärande tema, till en början ett samlande torn som sedan har adderats med flera. Den vertikala strävan har under vissa ombyggnadsår förstärkts med nästan dubbelhöga öppna verandor. Återkommande har varit snickarglädje med rikt ornamenterat trälistverk.



Nuvarande volymhantering

- central runt torn, byggnadens högsta punkt
- fyra symmetriskt placerade torn, något lägre och underställda det centrala mittornet
- den ursprungliga symmetriska planen är avsläpbar
- asymmetriska lägre tillbyggnader förändrar relationen till omgivningen



Bild från tidigt 1900-tal - Karaktärsdrag är varierat taklandskap med torn och tinnar. Byggnaden andas fest och kopplingen mellan ute och inne är tydligt avläsbar genom öppna verandor.

Gymnastiken - Karaktär och arkitektoniska särdrag

Skulptural och tung

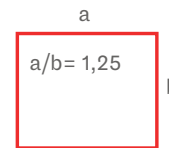
Gymnastiken gestaltades av arkitekten Ture Stenberg i tydlig jugendstil och är idag klassad som byggnadsminne. Byggnadens karaktärsdrag är en solid byggnadsmassa med robusta asymmetriska former och en volymhantering som trappar sig ned mot Stadsträdgården. Adderade olikformade volymer till den centrala gymnastikhallen ger skalvariation. Tornet i det nordvästra hörnet är byggnadens högsta volym och befäster byggnadens placering i staden. Karaktäristisk välvd och indragen portal förstärker den solida byggnadsmassan. Det brutna taket är dominerande och högre än fasadytan på långsidorna.

Monokrom

Byggnaden är monokromt färgsatt i en svagt puderrosa puts. På valda ställen är byggnaden rikt utsmyckad med mönster i relief men helhetsintrycket är ändå sparsmakat. Tekniska installationer såsom skorstenar är omsorgsfullt gestaltade och bidrar till byggnadens karaktär.

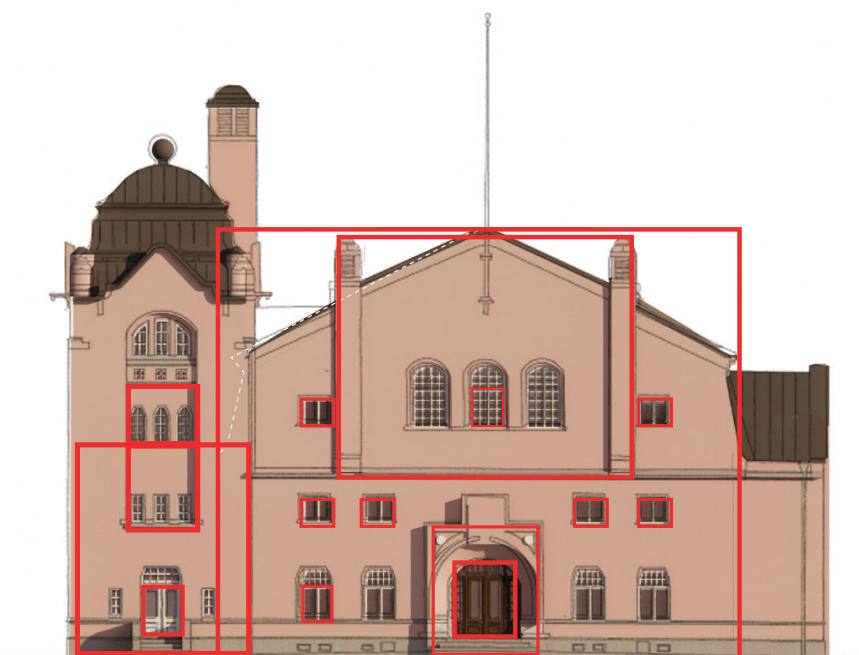
Fasad och tak

Gavelfasaderna är typisk utformade i jugendstil och ger byggnaden sina utmärkande drag. Generellt är fasaderna gestaltade med en återkommande proportionering, se nedan. Denna proportion repeteras både



som liggande och stående element i fasaderna.

Den solida karaktären förstärks genom att fönsternas relation till fasadytan är liten. En regelbunden rytm på 4m återfinns på Gymnastikhallens långsidor. Fönstersättningen är tidstypisk med varierande fönsterstorlekar, främst stående och med olika utformning.



Gymnastiken - Karaktär och arkitektoniska särdrag



Volymdiagram

- Adderade huskroppar till mittskeppet
- Adderade enheter olika i storlek och i höjd
- Volymhanteringen asymmetrisk
- Hörnvolumen dominant höjd

Byggnaden trappar sig ned mot parken

Byggnadens upplevda dominerande takhöjd (taknock)

Vålvda fönster

Takfoten på långsidan löper runt om byggnaden och delar upp gavelfasaden med en tydligt avläsbar sockelväning i två våningar



Sidoställd adderad volym

Symmetrisk mittparti

Sidoställd adderad volym

Fönstrenas relation till fasadytan är liten.
Fönstren är tidstypiska och varierar i utformning.



Utblick - Jugend i Uppsala

Lokala referenser

i Uppsala finns flera framstående byggnadsverk i Jugendstil, däribland institutioner och bostadshus. Gemensamma drag är rundade böljande former, voluminösa tak i avvikande kulör, låg stensockel och markerad sockelvåning i putsad fasad. Fasaderna är i monokrom färgsättning i ljusa kulörer. Takfoten är ibland uppbruten av frontespiser, tex för att förstärka ett hörn. Återkommande är den typiska jugend bågen som är något nedsjunken eller "tryckt" i sin proportionering. Fönsterstorlekar är varierande men mestadels stående. Flera av byggnadsverken är rikt ornamenterade i relief.



Biotopia museum 1910, Arkitekt Justus Hellsten och Jalmar Cederström



Vasahuset 1906, Arkitekt Erik Hahr



Rapskahuset 1907, Arkitekt Carl Axel Ekholm



Tripolis 1907, Arkitekt Carl Axel Ekholm

Utblick - Jugend i ett Europeiskt sammanhang

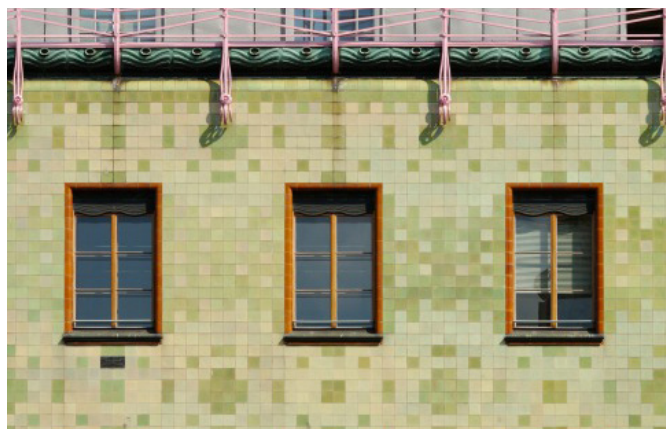
Europeiska referenser

Österrike, Belgien och Katalonien brukar anges som några av de mest betydande regionerna i Europa för jugendstilens framväxt inom arkitekturen. Nedan ett par referenser från Wien i Österrike.

Gemensamma drag är rundade böljande former med rikt utsmyckade fasader. Återkommande även här är den typiska jugend bågen och varierande fönsterstorlekar. Till skillnad från den svenska jugendstilen är fasaderna ofta rikt och lekfullt utsmyckade. Ornamentik och mönstersättning i flera kulörer hämtar inspiration från växtriket. Vanligt förekommande som fasad material är sten eller keramiska plattor vilket även skiljer sig från vår mer nordiska jugendvariant där puts var dominerande.



Otto-Wagner paviljong, runt 1900, Arkitekt Otto Wagner



Portois & Fix 1900, Arkitekt Max Fabiani
Fasaden är täckt av keramiska plattor



Majolika Haus 1899, Arkitekt Otto Wagner
Fasaden är täckt av majolika, eller glaserade lergodsplattor



Postsparkasse, runt 1906, Arkitekt Otto Wagner

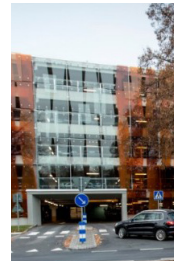
Kulörer i närliggande stadsrum



Trädgårdsgatan

Domkyrkan

Domkyrkan viktig siluette. Kvarterets hus i 4-2 våningar. material , puts och trä.



Sjukhusvägen

Från Studenternas IP

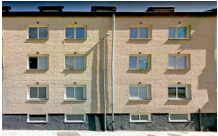
karaktäriseras av stora volymer. vit puts. Brist på detaljer. 2000-tals arkitektur



Kulörer i närområdet

Från Domkyrkan och söderut mot Stadsträdgården återfinns varma jordfärger både i äldre puts- och träfasader för att till sist landa i ett grönt parkrum. Jordfärger är samlingsuttryck för naturliga pigment som ofta kommer från järnoxid eller järnhydroxid. Kulörerna är oftast svaga i gula och rödbruna nyanser. Fönstersättning ofta i samma valör men i avvikande kulör. Tak i avvikande kulör.

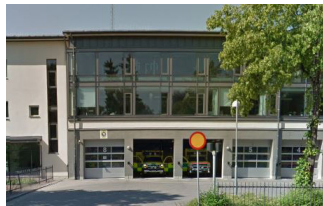
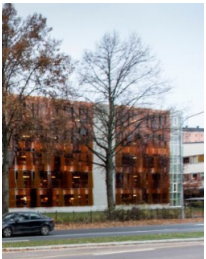
Från Studenternas längs med Sjukhuset mot Gymnastiken varvas ljusa ofta storskaliga byggnader med det gröna parkrummet. De ljusa byggnaderna är ofta vita och har inslag av kontrasterande kulör på fönster samt stundvis med accentkulör.



Från sekelskifte till 40-talet.

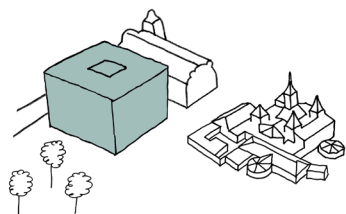
Gymnastiken

Parken

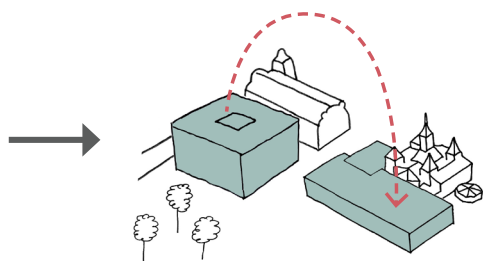


Volymstrategier

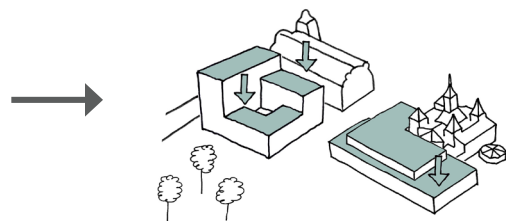
Enkla volymdiagram som hanterar tillkommande yta - obs ej gestaltning



Planuppdrag



Omfördelning av volym - principdiagram obs ej slutgiltig gestaltning

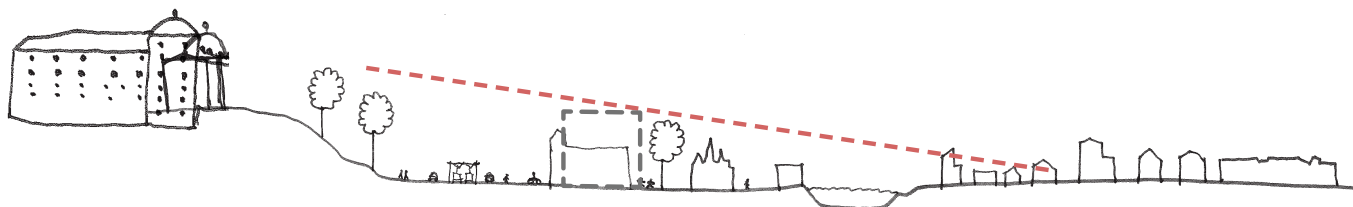


Nedtrappning mot parken - principdiagram obs ej slutgiltig

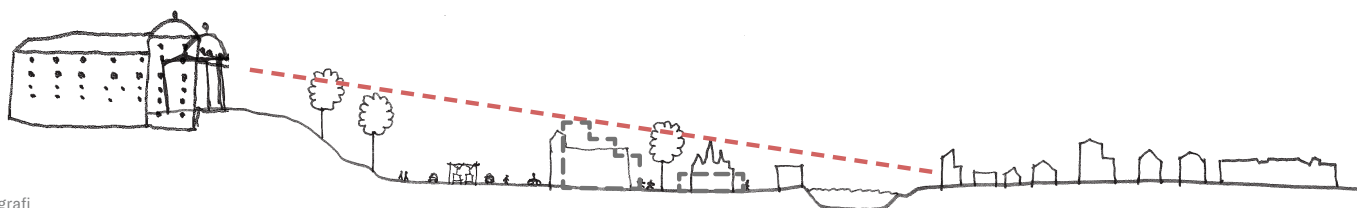
Övergripande strategi volym

Under arbetet med detaljplanen har en strategi för tillkommande volym tagits fram. Den bygger på de topografiska förutsättningarna, åsen med Uppsala slott på den högsta nivån ned till parken och Fyrisån på lägsta nivån. Strategin är en omfördelning av planuppdragets sammanhållna volym söder om Gymnastiken. Volymen föreslås delas upp till två volymer, en tillbakadragen volym längs Sjukhusvägen och en söder om

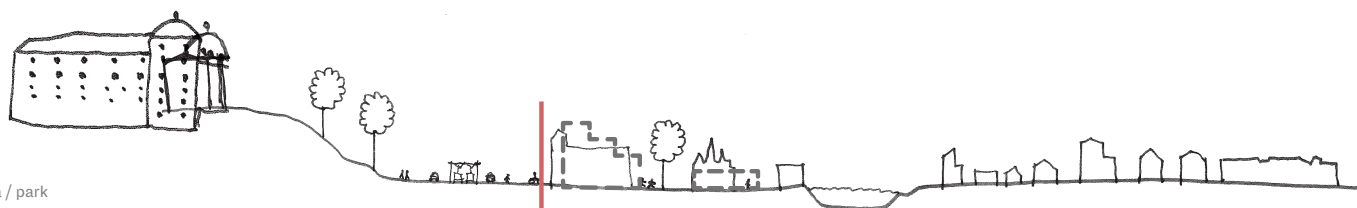
Flustret. Omfördelningsstrategin i nästa steg bygger på en trappning av respektive volym ned mot parken. Sjukhusvägen är ett brett gaturum i staden och bedöms tåla en större byggnadsvolym jämfört med parkrummet. En högre volym föreslås därför bilda rygg längs Sjukhusvägen. Volymerna i sin tur trappas sedan ned för att få en mindre skala mot parkrummet.



Topografi

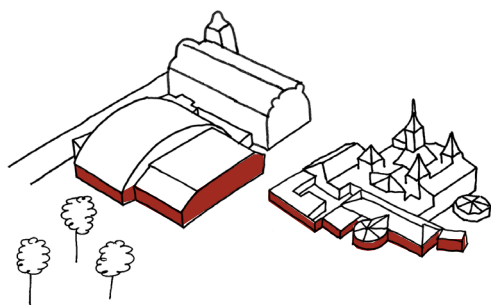


Skala / park

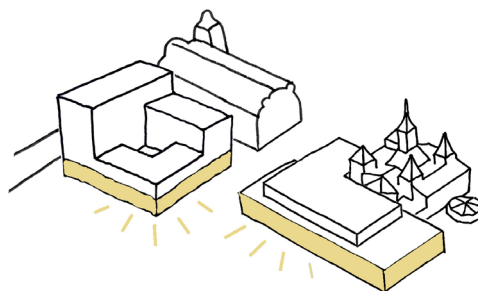


Sjukhusvägens breda gaturum

Gestaltungsstrategier



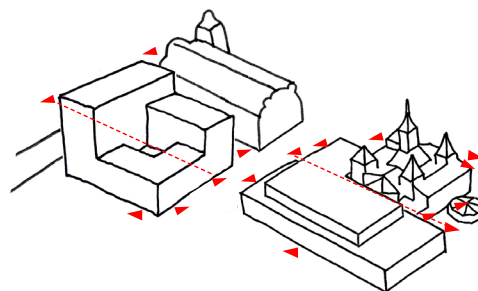
Baksida mot parken



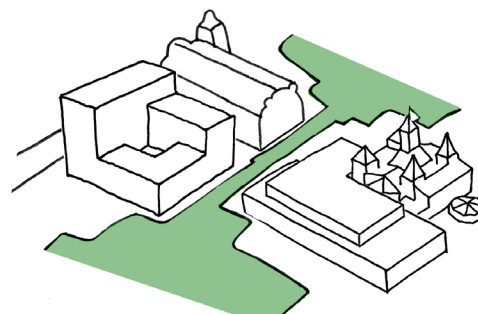
Framsida mot park - bottenvåningar är aktiva och öppnas upp

Övergripande strategi - stads- och parkliv

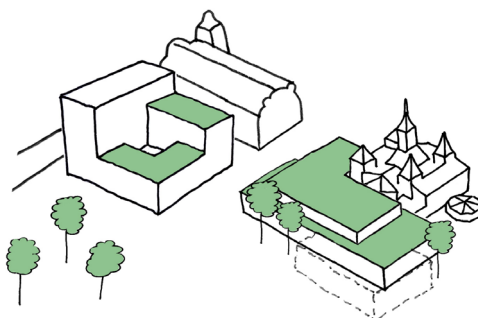
Bollhusets och Flustrets stängda fasader mot parken föreslås genom de nya tilläggen öppnas upp. Baksidan mot parken och mellan byggnaderna omvandlas till en ny framsida. Aktiva bottenvåningar och entréer ger ett levande och tryggare park- och stadsrum. Parken förlängs och återetablerar kontakten med Svandammen tillgängligt för alla. Takterrasser på föreslagen bebyggelse aktiverar även parken. Takterrasserna möjliggör ett mer öppet förhållande på markplan då tex inhägnader för alkoholserving kan tas bort.



Framsida mot park - bottenvåningar är aktiva och öppnas upp

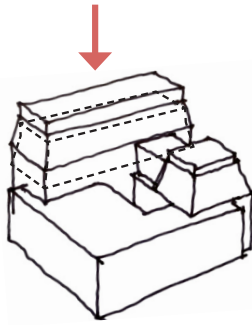


Nytt publikt stråk till Stadsparken mellan Gymnastiken och Flustret

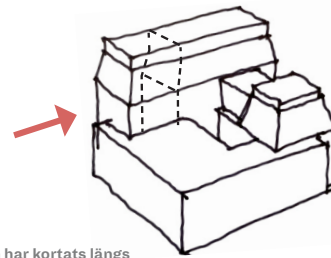


Terrasser på byggnadernas tak knyter ihop byggnad med park

Bearbetning från samråds- till granskninghandling



Principdiagram:
Den högre volymeri hotellet
har sänkts en våning



Principdiagram:
Den högr volymer har kortats längs
Sjukhusvägen i granskningsskedet

Förhållningssätt Gymnastiken och Flustret

Varje årsring i bebyggelsestrukturen är unik vilket ger spänning och attraktivitet i det gestaltade stadrummet. Förhållningssättet till befintlig bebyggelse kan variera och i samråds-skedet gestaltades tillkommande hotell med en rätlinjig, repetetativ och symmetrisk fasad. Syftet var att med ett mer avvikande och lågmält uttryck underordna sig byggnadsminnet Gymnastikens expressiva, böljande och assymetriska jugend arkitektur. Gymnastiken skulle på så sätt tydligt bibehålla sin unika position i staden. Tillbyggnaden till Flustret utgick från en mer "samtalande" gestaltningsprincip där tex fasdindelning, linjeringar hämtade inspiration från Flustrets paviljongarkitektur. Den tillkommande byggnaden gestaltades därför med lekfullt utformad träfasad på ett samtida vis.

Under granskningsskedet har ovanstående gestaltningsprincip för hotellet justerats och bygger nu på samma "samtalande" gestaltningsprincip som tillbyggnaden till Flustret utgick från under samråds-skedet. Syftet är fortsatt att underordna sig byggnadsminnet Gymnastiken men genom en samtida, -mer varsam och samtalande gestaltning som försöker lyfta det kulturhistoriska värdet hos Gymnastiken. Hotellet tar därför avstamp i och hämtar inspiration från Gymnastikens volymhantering och proportionering.

Volymhantering

Under granskningsskedet har volymerna från samrådsförslaget bearbetats.

Den tidigare sex våningar höga hotellvolymen längs Sjukhusvägen med två våningar i tak, har sänkts till fem våningar för att förbättra vyerna mot slottet.

Den högre volymen har också kortats något för att även från Sjukhusvägen trappas ned mot parken likt Gymnastikens volymhantering. Fotavtrycket som tidigare i samrådsförslaget följde det befintliga bollhusets utbredning i markplan har på så sätt blivit mindre i granskningshandlingens bearbetade förslag.

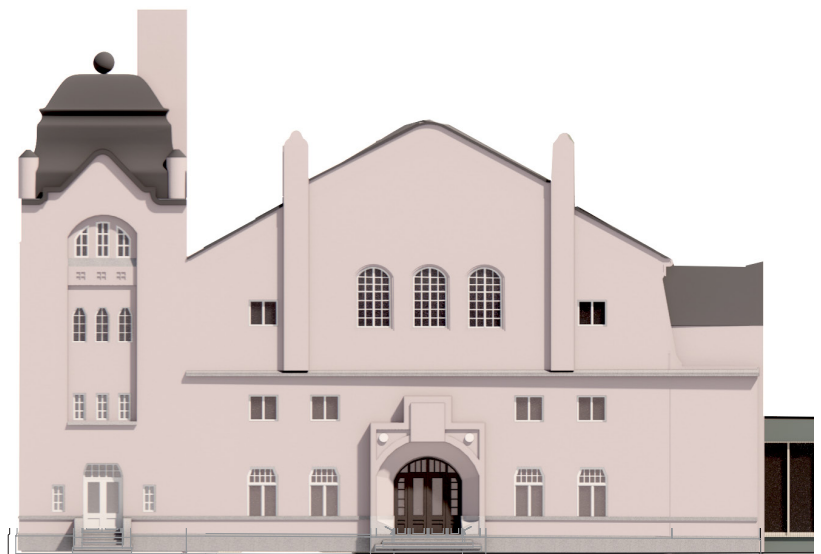
Den lägre parkdelen har likaså bearbetats

i granskningsskedet mot det nya entrérummet till och längs stadsparken. Likt Gymnastiken består nu hotellförslaget av flera adderade olikformade volymer där parkdelen brutits upp volymmässigt för att ge kortare fasadlängder. Volymer har även i vertikalled justerats med indrag på översta våningsplanet för att hålla ned höjden mot parken till tre våningar.

Flustrets volymkluster har även bearbetats i granskningsskedet så att huskroppen i väster närmast stadsparkens nya entrérum blivit lägre. Den östra volymen som innehåller konsertsal har även i vertikalled bearbetats med indrag för att hålla ned höjden mot parken.



Principdiagram:
Den lägre parkdelen som brutits upp i mindre volymer för att korta fasadlängder



Fasad mot Sjukhusvägen skala 1:300

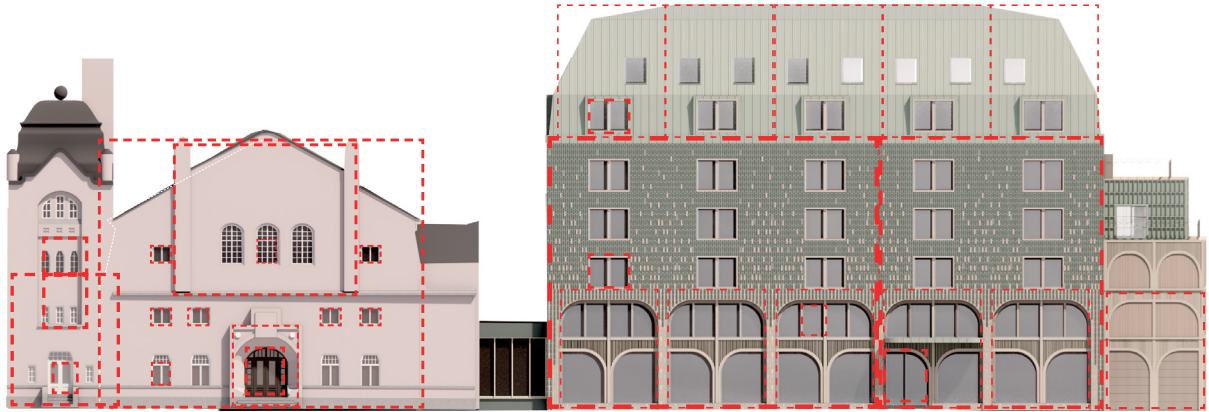


Illustration från Sjukhusvägen som redovisar Gymnastikens proportionering och hur den föreslagna hotellvolymen och fasadindelningen förhåller sig till denna. Volymhantering, sockelvåning, fasad och takindelning i samspel med Gymnastiken.

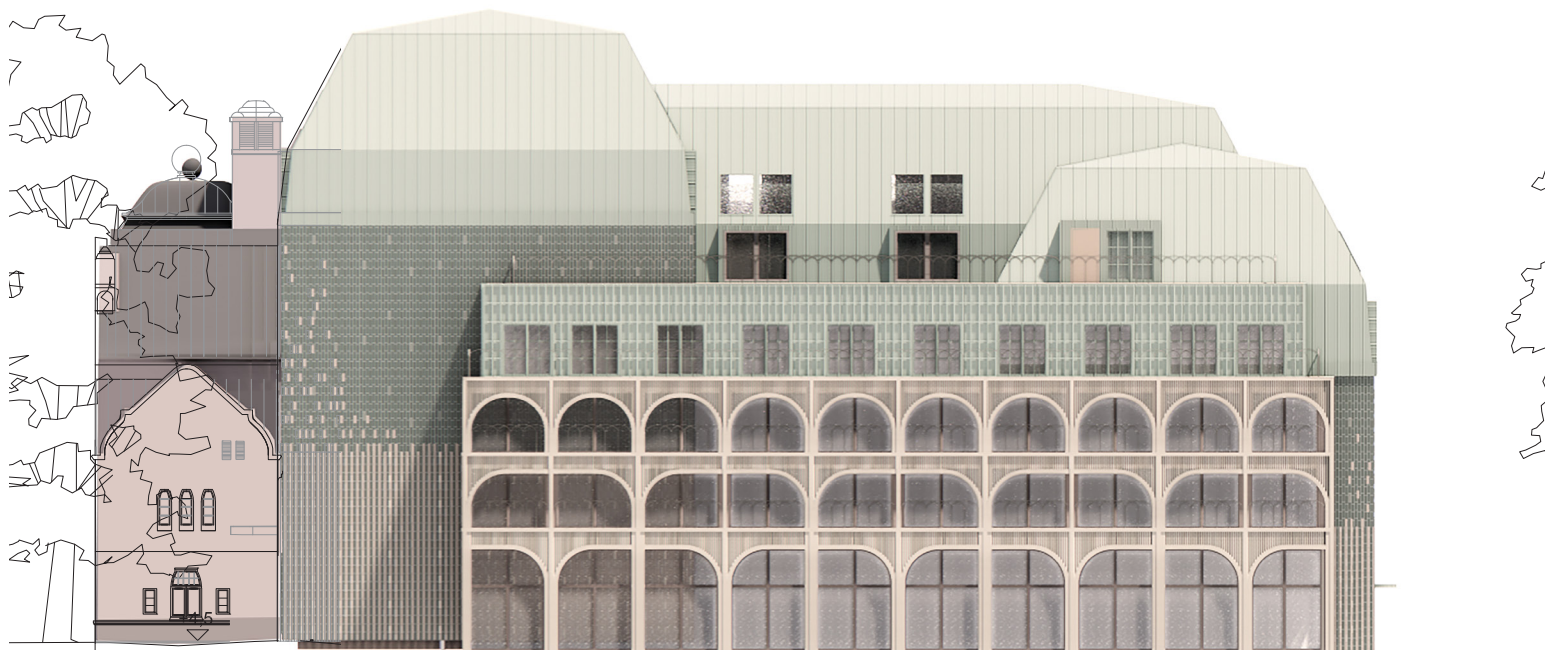


Fasader



Fasad mot Entrétorget mot Väster, skala 1:300

Hotelllets volymer trappas sig ned mot parken. Repetetativ bågform väver ihop den lättare parkdelen i trä med de tyngre klinkerklädda volymerna.



Fasad mot Stadsträdgården och Söder skala 1:300

Löpande balkongfasad i trä med bågar i limträkonstruktion. Indragen fjärde våning smälter kulörmässigt in med de gröna taken och de klinkerklädda fasaderna. Spalje möjliggör för klättrväxter vilket förstärker flätning med parken.

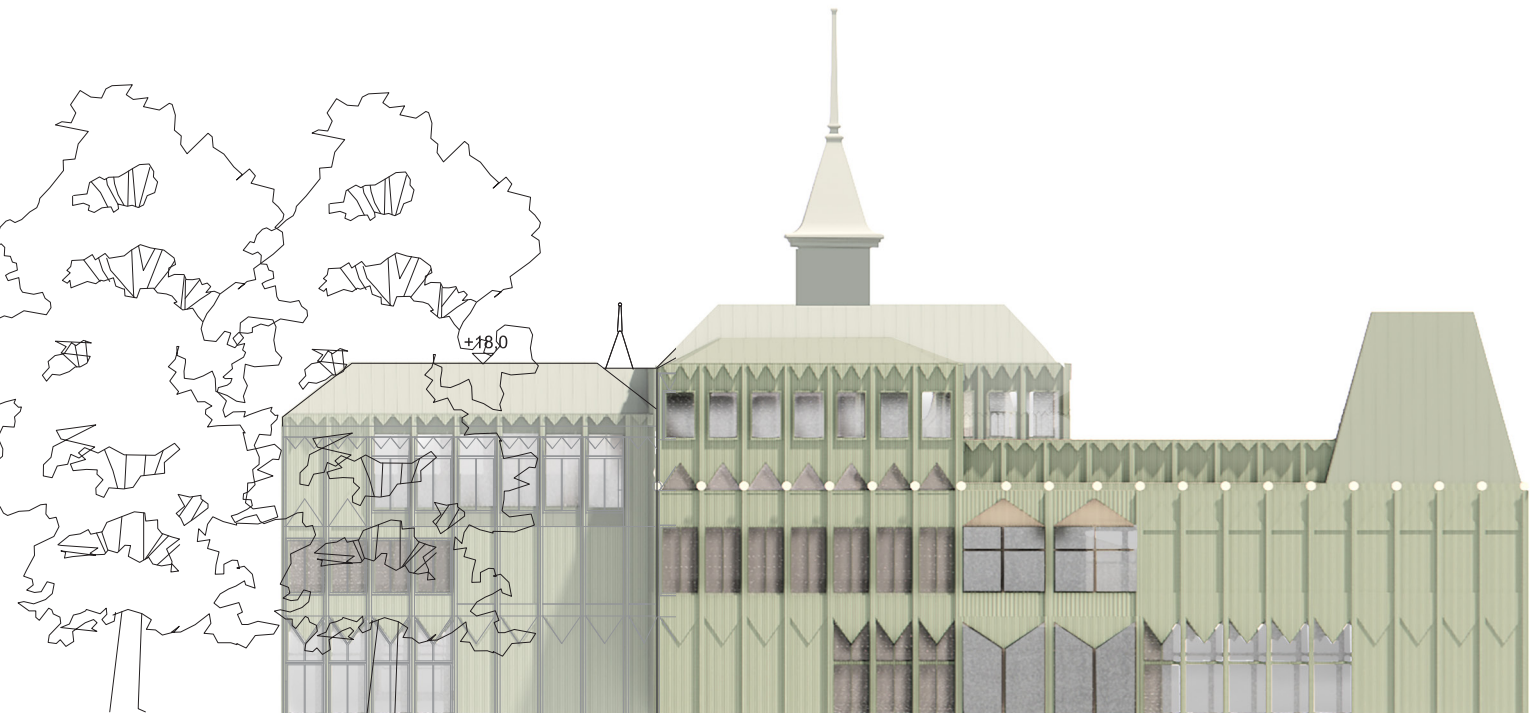
Hotelllets gestaltning

Hotelllets bearbetade utformning samtalar med Gymnastiken och hämtar mycket av sin nya proportionering från det befintliga byggnadsminnet. Samrådets förslag med en rutnätsmönstrad fasad och tak har brutits upp i en tydlig sockel med ovanföriggande fasad och uppbrutet tak för att bli mindre storskalig. Volymerna har även getts olika tyngd - från Gymnastikens massiva monolit till att hotellvolymen gradvis mot Sjukhusvägen blir något mindre tung för att sedan bli lättare och lättare mot parken.

Takets nya uppbrutna form och sockelvåning fångar upp Gymnastikens formspråk. Hotell tillbyggnadens tvåvånings höga sockel mot Sjukhusvägen följer Gymnastikens takfot och relief i gavelfasaden. In mot Stadsträdgårdens nya entrérum blir hotelllets sockelvåning lägre och samtalar mer med skalan hos Gymnastikens bågformade fönster på bottenvåningen. Likt Gymnastiken har hotellrummens fönster samlats ihop, två om två i de tyngre volymerna, för att ge mer fasadyta. Likaså har de tidigare tvåvåningshöga takkuporna minskats till normalstora kupor för att hålla nere skalan.

En återkommande bågform flätar ihop hotellbyggnadens mer massiva och lättare volymer. Bågformen samtalar med Gymnastikens jugendbågar men springer ur dagens tekniska förutsättningar för att böja limträ som parkdelens lätta föreslagna trästruktur består av. Parkdelens löpande och grunda balkongfasad bygger på bågen som här är förskjuten både i sidled och i skala för att ytterligare bryta ned skalan mot parken.

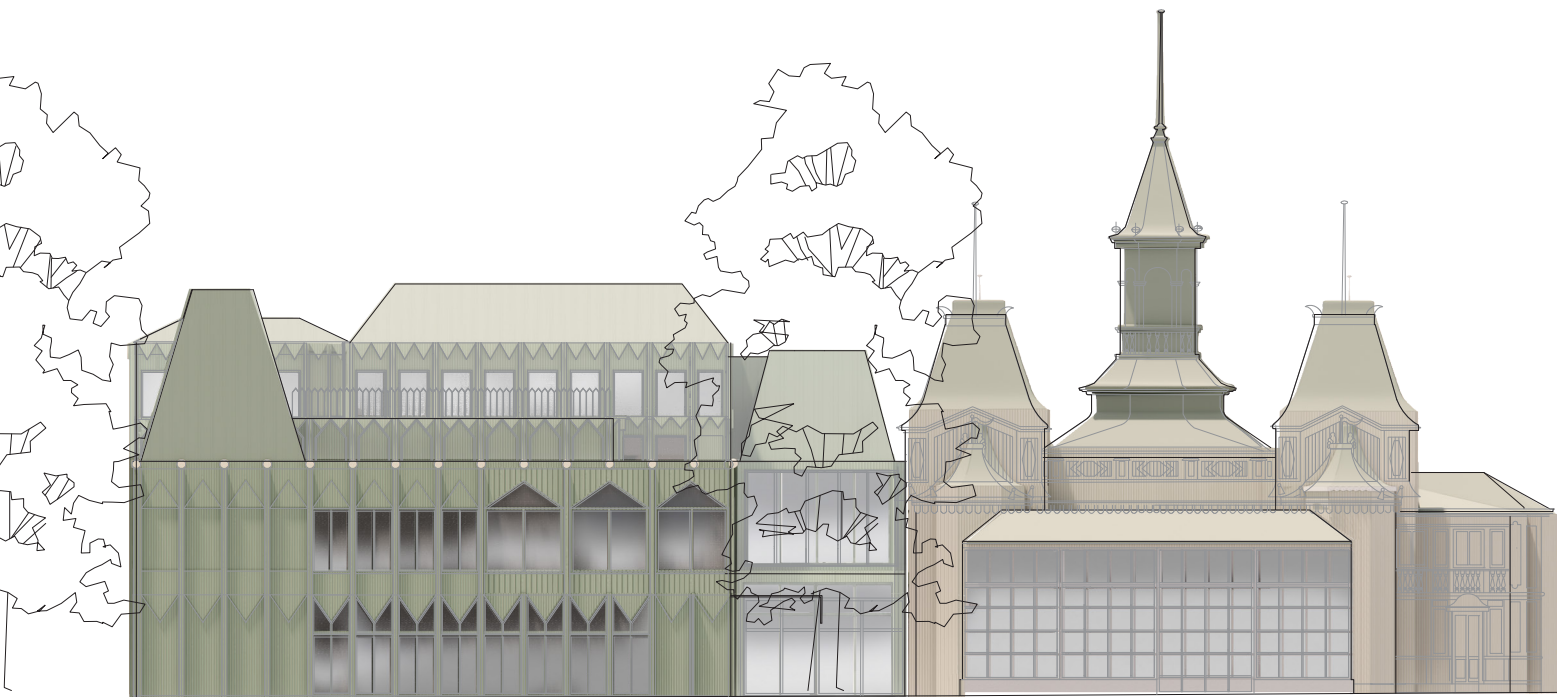
Kulörmässigt underordnar sig hotellet Gymnastiken med en mörkare grön kulör. Det tillbakadragna gröna samtalar mer med parken och tillåter Gymnastiken att fortsatt dominera och stå ut med sin ljusa rosaputsade fasad. Mot parken är den fjärde våningen indragen och träfasaden föreslås målas i grönt för att mer smälta in med bakomliggande volymers kulör.



Fasad mot Stadsträdgården och Söder skala 1:300

Jämn indelning av listverk med bakomliggande stående panel. Lek med triangulära former och fönsterformer. Dekorativa inslag av ljuskällor.

Fasader



Fasad mot Fyrisån mot Öster, skala 1:300

Jämn indelning av listverk med bakomliggande stående panel. Lek med triangulära former och fönsterformer. Dekorativa inslag av ljuskällor. Ny glasveranda adderas till Flustret och ersätter befintlig inglasad balkong.



Fasad mot Svandammen och Norr, skala 1:300

Låg takfot prydd med radband av lampor. Den nivå uppdelade terrassen bryter ned skalan mot Flustret och stadsparken och ger ett lekfullhet intryck.

Fasader

Flustrets gestaltning

Flustrets tillbyggnad hämtar inspiration från Flustrets festliga Schwei-
zeriarkitektur med spetsiga torn.

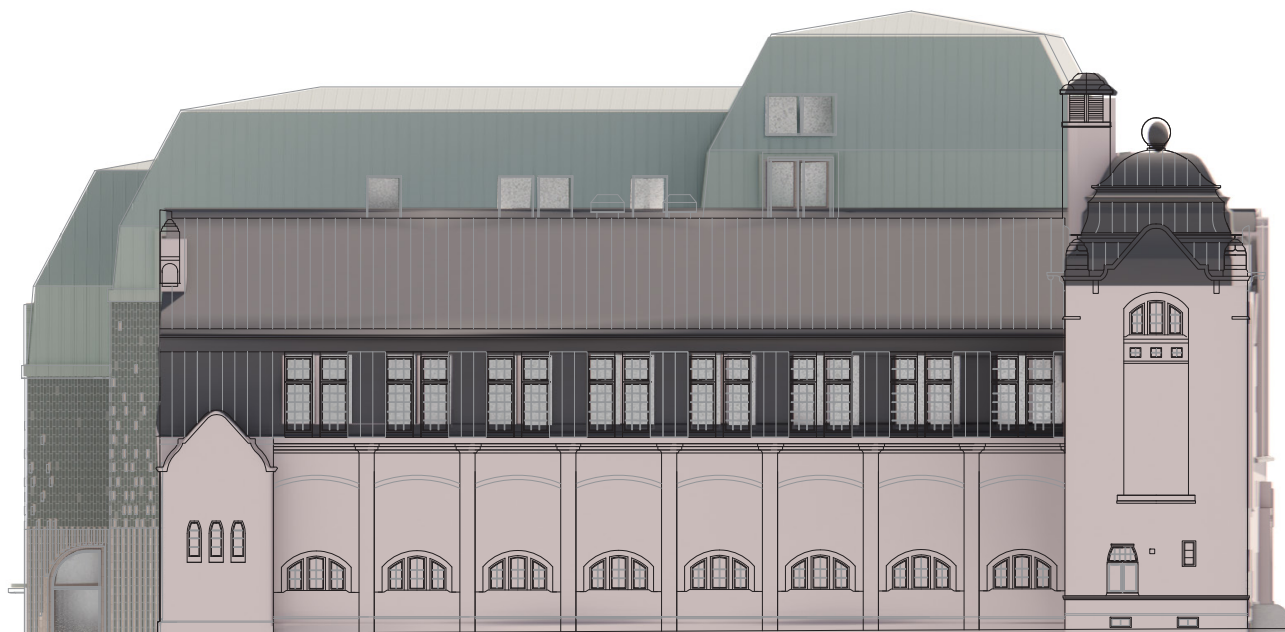
Tillbyggnadens taklandskap består liksom Flustret av flera adderade
volym. Tre pyramidtak i väster och en lägre takterass med fristående
torn i öster. Pyramidtaken är högre i mitten av tillbyggnaden för att
sedan trappas ned mot Stadsparkens nya entrérum. Taken är genomgå-
ende lägre än Flustrets högsta torn.

Volymen mot Flustret, Fyrisån och Stadsträdgården i öster är nedtrap-
pad för att hålla ned skalan och för att samtala med Flustrets balustrad-
höjd mellan tornen.

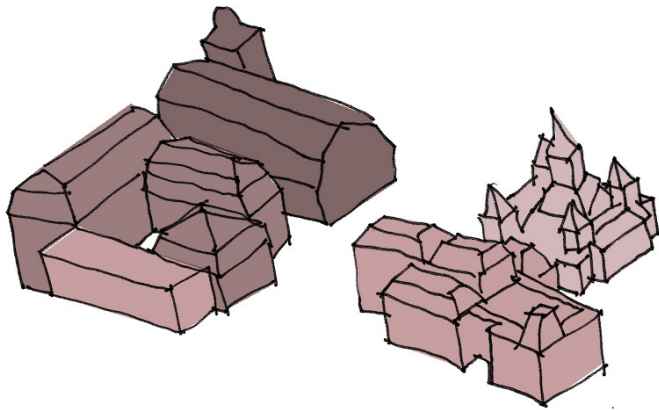
Träfasadens repetitiva indelning med listverk tar upp skalan från
Flustrets vertikala gestaltning och fasadindelning. En triangulärform
i fasaden flörtar med Flustrets lekfulla snickarglädje och spirande tak
och är ett återkommande inslag i gestaltningen. Längs med takfoten på
byggnadens andra våning löper en rad av lampor som lyser upp byggnaden
kvällstid, det är en detalj som återfinns på Flustrets ursprungsbygg-
nad och som förstärker byggnadens festliga karaktär.

Tornet på Flustrets terrass har funktion av utrymningstrappa och intag
av luft. Även övriga ventilationsdon på bägge byggnaderna är inbyggda
i takens former och luftintag tas genom infärgade och integrerade galler
i taket.

Två glasverandor med dubbeltakhöjd adderas symmetriskt till Flustrets
ursprungsbyggnad mot öst och väst. Verandorna föreslås utformas med
spröjsade träpartier och plåttak lika Flustret.



Material och kulörer



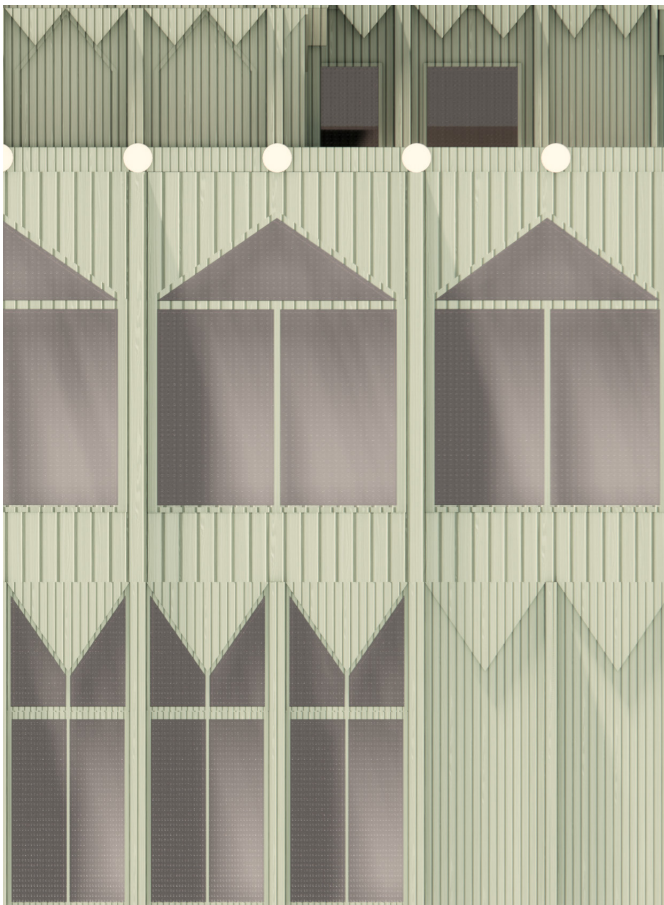
Diagrammet ovan visar hur materialval och karaktär samspelar och förhåller sig till de olika byggnadernas karaktärer. Gymnastikens stadsmässiga och tunga fasad efterliknas i hotellets högdelen men blir mer paviljonglik i lågdelen mot parken och en övergång till Flustrets lekfulla paviljongarkitektur i trä. Uttrycket går likt en gradient från tungt formspråk i Gymnastiken till Flustrets lätta formspråk.

Material

Hotellets fasad är i förslaget av glaserat klinker i mönstersättning närmast Gymnastiken för att sedan helt gå över till trä mot parken. Gymnastikens putsade fasad får på så sätt fortsatt stå okränkt för den tids-typiska jugendarkitekturen. Klinkermaterialet är ett avvikande med fortsatt värdigt material i relation till Gymnastiken, och trä som är ett enklare fasadmaterial återfinns först närmast parken. Den samtida klinkerfasaden kan upplevas som både stadsmässig och lekfull med referenser från Europeiska Jugendfasader i samtalet med Gymnastiken. Mönstersättningen är inspirerad av naturen, de beigea klinkerpelarna mellan entrévåningens fönsterpartier liknar trädstammar som sedan löser upp sig i likt ett bladverk i de övre våningarnas gröna klinker.

Runt hörn är hotellets lågdelen helt utformad i trä. Ytterst mot parken går en grund balkong som ramas in av en limträbåge och ett raster av ljusst målade träribbor. Närmast fasad föreslås en träpanel med mörkare träbehandling som skulle kunna vara termo-wood, en behandling med uppvärmd linolja.

Flustrets tillbyggnad är föreslagen i målad träpanel i grön kromoxid. Det är en kulturfärg som upplevs pigg och festlig. Detaljer skulle kunna kompletteras i ockragula kulörer. Längsmed Flustrets takfot går en rand av lampor som kvällstid lyser upp och förstärker upplevelsen av fest. Taken föreslås utformas i skivtäckt plåt i gröna kulörer som påminner om Flustrets befintliga tak.



Fasad utsnitt/Förenklad illustration av tillbyggnad till Flustret. Jämn indelning av listverk med bakomliggande stående panel. Lek med triangulära former och fönsterformer. Dekorativa inslag av ljuskällor.



Material exempel:
Målad träpanel i typ kromoxig 55%



Referens: Apelsinvillan - snickarglädje med listverk och dekorativa ljuskällor

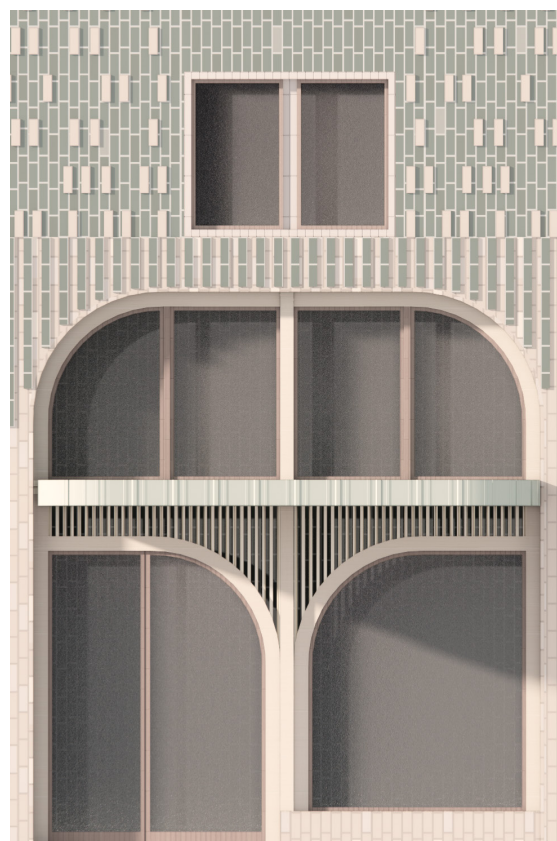


Material exempel:
Plåttak i samma kulör som målad träpanel

Material och kulörer



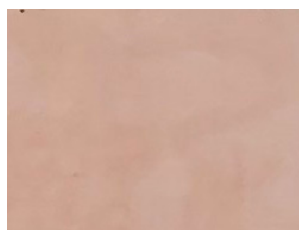
Hotelllets fasad av klinker i mönsterverkan. Glaserat klinker med gröna och beige toner.



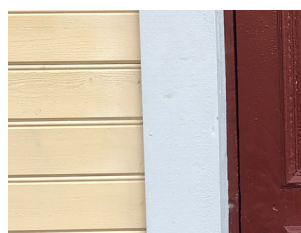
Fasad utsnitt/Förenklad illustration av entré till hotellet från Sjukhusvägen. Bågformen markeras med en livförskjutning och ramas in av en limträbåge med en spalje av målat trä. Skärmtaket kläs i plåt, undersidan förses med armaturer. Pelarna mellan fönstren kläs i klinker.



Flustret - Befintligt grönmålat plåttak



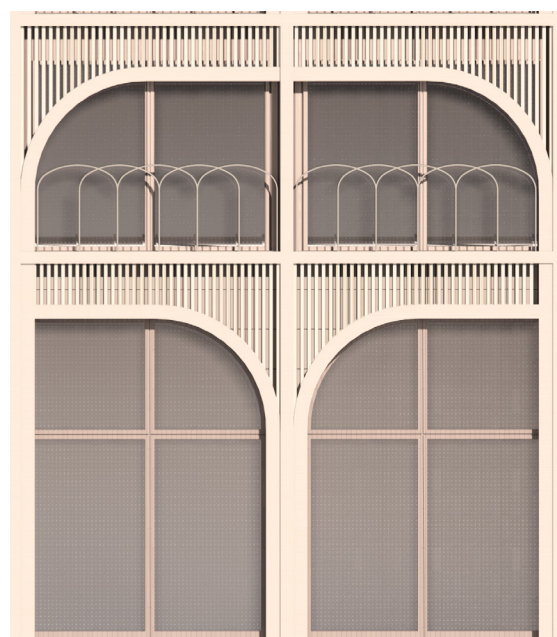
Gymnastiken - puderrosa puts



Flustret - befintlig gulmålad fasad med lister i grått och mörkt rödbruna fönster och dörrar

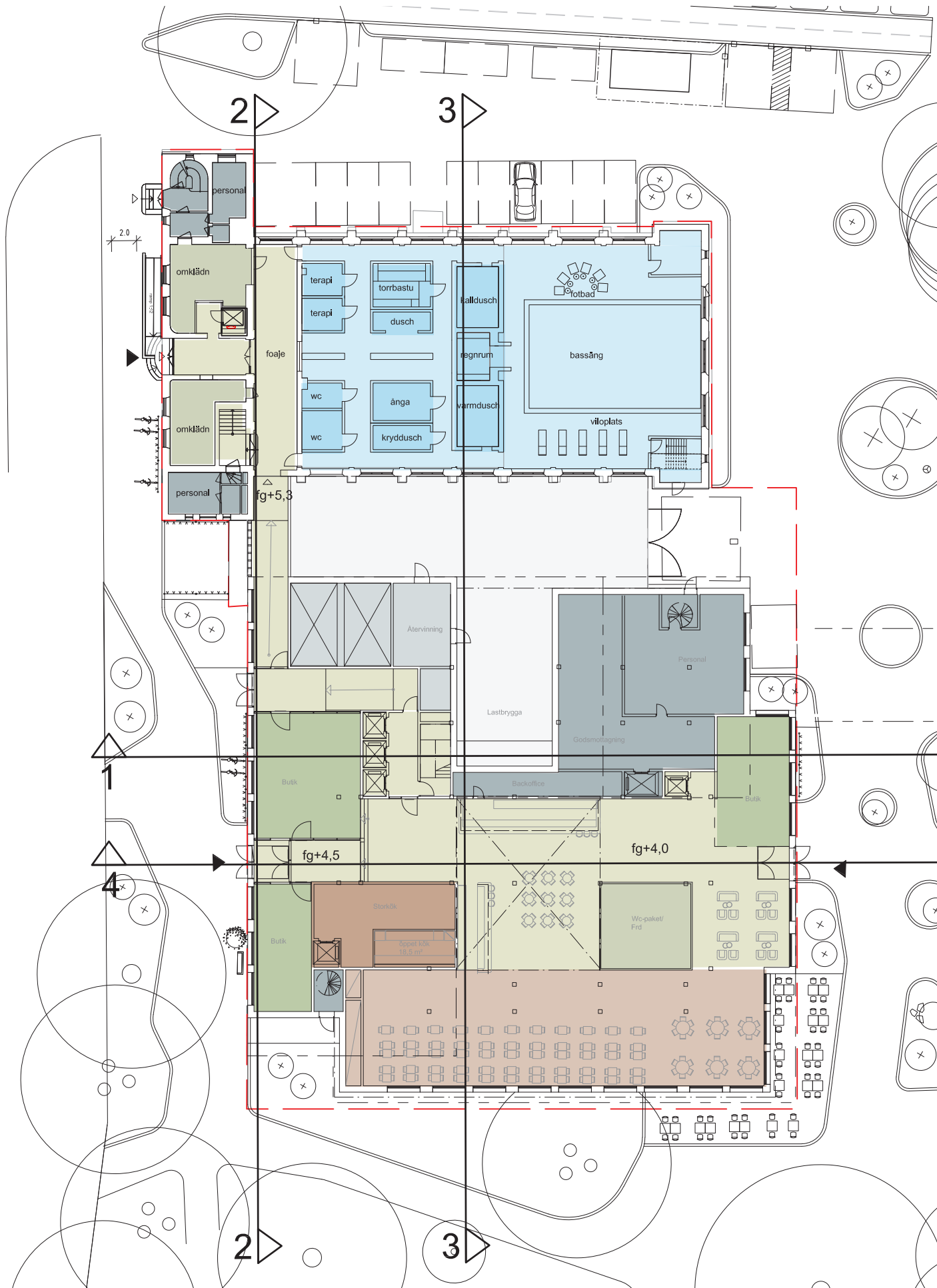


thermowood panel, målad panel, ekfönster.

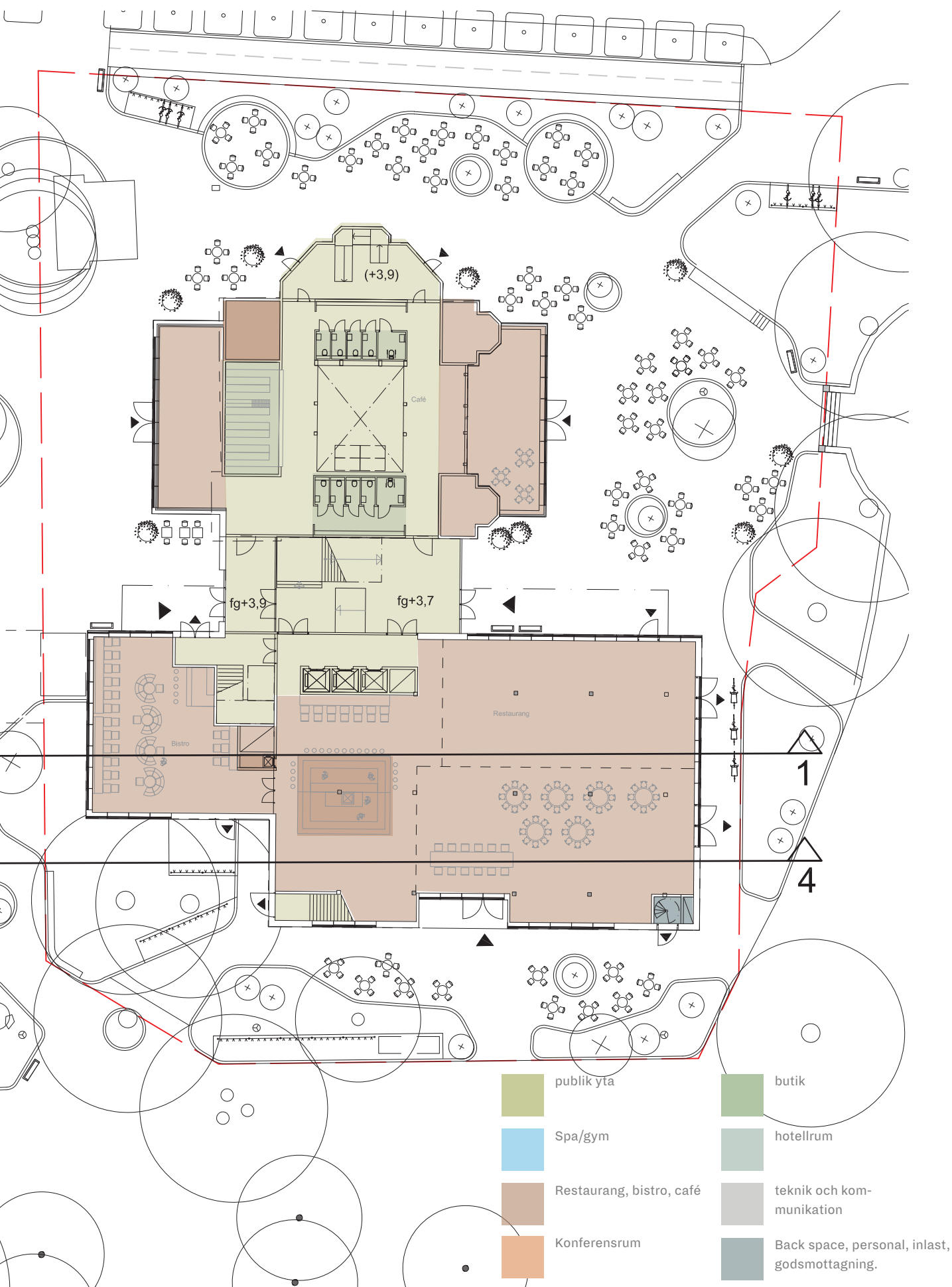


Fasad utsnitt/Förenklad illustration av fönsterparti till hotellets lågdel mot Stadsträdgården. Bågformen markeras med en livförskjutning och ramas in av en limträbåge med en spalje av målat trä. Fönsterpartier i ek.

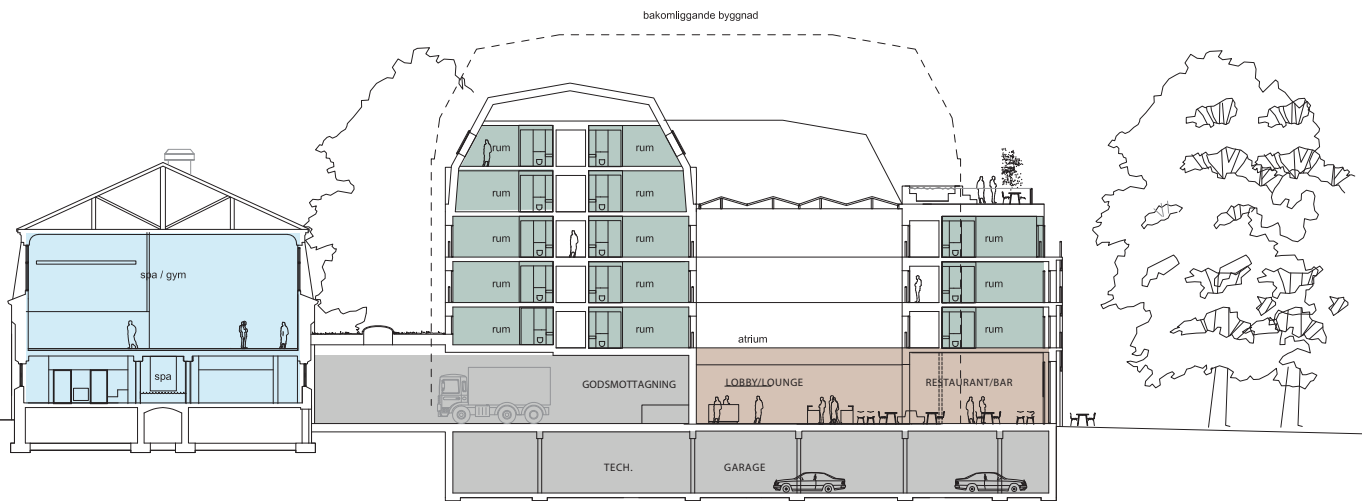
Aktiv bottenvåning



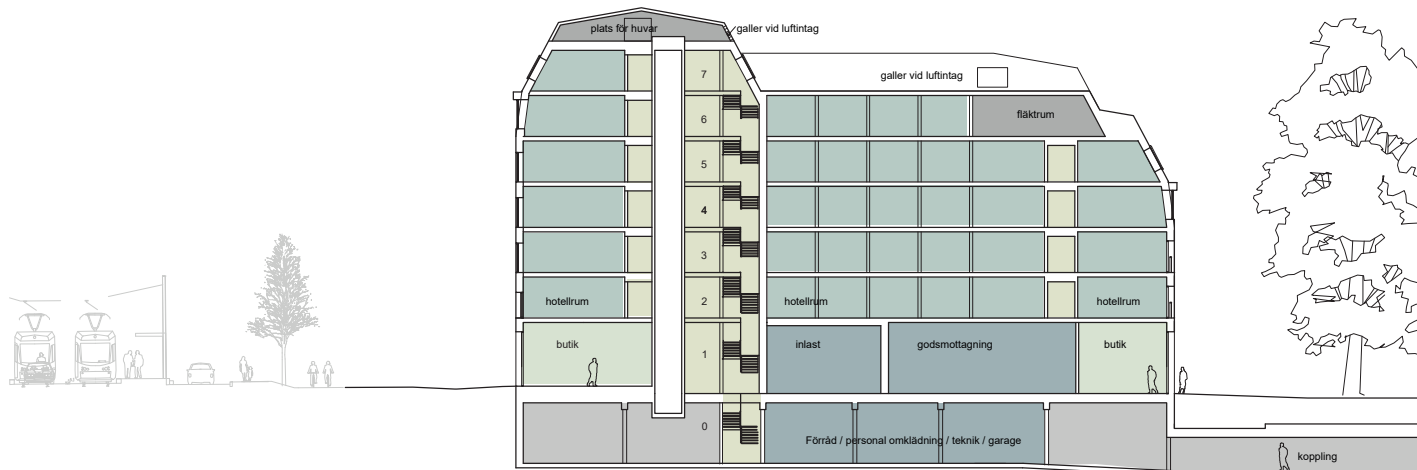
Aktiv bottenvåning



Sektioner











Sektion 1:500



Sektion 1:500

Sektioner

	publik yta		butik
	Spa/gym		hotellrum
	Restaurang, bistro, café		teknik och kommunikation
	Konferensrum		Back space, personal, inlast, godsmottagning.

