

Kultur-, idrotts- och fritidsförvaltningen  
**Yttrande funktionsprogram för konstgräsplaner**

Idrotts- och fritidsnämnden  
Stadshusgatan 2  
753 75 UPPSALA

Handläggare:  
Mikael Johansson, Erik Löhman

# Funktionsprogram för konstgräsplaner

## Förslag till beslut

Idrotts- och fritidsnämnden beslutar

- att** yttra sig positivt om Funktionsprogram för konstgräsplaner och rekommendera att detta program används som standardmall av Kommunledningskontoret vid beställningar av konstgräsplaner.

## Ärendet

Funktionsprogram för konstgräsplaner har tagits fram för att säkerställa en standardisering vid anläggandet av nya konstgräsplaner i Uppsala kommun. Programmet definierar specifika krav och riktlinjer för att främja funktionalitet, hållbarhet och ekonomisk förutsägbarhet, vilket gör det möjligt att effektivisera beställningar och underhåll av kommunens konstgräsytor.

## Beredning

Ärendet har beretts av kultur-, idrotts- och fritidsförvaltningen i samarbete med fastighetsstaben inom Kommunledningskontoret.

## Föredragning

Funktionsprogrammet är utformat för att möta moderna krav på idrottsanläggningar och beaktar kommunens fyra fokusmål:

- Ekonomi: **Uppsala** ska säkra en stark ekonomi och värna välfärden.
- Jobben: **Uppsala** ska ha ett välmående näringsliv och skapa fler jobb.
- Klimatet: **Uppsala** ska leda klimatomställningen.
- Tryggheten: **Uppsala** ska bli tryggare med jämlika livsvillkor.

Samt:

Miljö- och klimatprogram och idrotts- och fritidspolitiska programmet.

Dokumentet innehåller riktlinjer för mått, konstgrässystem, dränering, belysning och tillgänglighet, samt inkluderar krav på mikroplastreducering för att minimera miljöpåverkan.

Programmet främjar effektiv samnyttjande av ytor för både organiserad idrott och spontanidrott, och det har granskats och godkänts av berörda förvaltningar och bolag inom kommunen.

### **Tidplan för implementering av Funktionsprogram för konstgräsplaner:**

- **2024 november:** Godkännande av funktionsprogrammet.
- **2025 januari:** Standardisering i samarbete med KLLK för nya beställningar.
- **2025 mars:** Första projekt enligt standardprogrammet påbörjas.

### **Ekonomiska konsekvenser**

Genom att använda Funktionsprogram för konstgräsplaner som en standardiserad mall bedöms kommunen kunna sänka kostnader för upphandling och minska risken för kostnadsökningar relaterade till avvikelser eller efterfrågade anpassningar. Programmet kommer att användas vid beställningar från Kommunledningskontoret, vilket skapar förutsägbarhet i budgetar och stödjer långsiktig planering.

### **Riskbedömning**

Risker kopplade till eventuella avvikelser från programmet hanteras i samråd med fastighetsstaben och kultur-, idrotts- och fritidsförvaltningen. Eventuella justeringar som avsevärt påverkar funktionaliteten rapporteras till nämnden för beslut.

### **Beslutsunderlag**

- Tjänsteskrivelse, 2024-11-05
- Funktionsprogram för konstgräsplaner, IFN-2024-00211

Kultur-, idrotts- och fritidsförvaltningen  
Magnus Jansson  
Biträdande förvaltningsdirektör"

Kommunledningskontoret

Datum:  
2024-10-03Diarienummer:  
IFN-2024-00211

Funktionsprogram för konstgräsplaner

# Funktionsprogram för konstgräsplaner

## Innehåll

1.	Bakgrund .....	3
2.	Syfte .....	3
3.	Projektspecifikt.....	3
4.	Organisation .....	4
5.	Granskning.....	4
6.	Revidering.....	4
7.	Lagstiftning.....	4
8.	Samnyttjande .....	5
9.	Mål, program och planer .....	5
	9.1 Uppsala Kommuns fyra fokusmål .....	5
	9.2 Idrottspolitiska programmet.....	5
	9.3 Uppsala Kommun miljö och klimatprogram. ....	6
	9.4 Program för full delaktighet för personer med funktionsnedsättning. ....	6
10.	Konstgräsplanens funktioner.....	6
	10.1 Mått.....	6
	10.2 Konstgrässystem .....	6
	10.3 Dränering.....	7
	10.4 Entré och stängsel.....	7
	10.5 Parkering .....	7
	10.6 Sittgradäng.....	8
	10.7 Belysning .....	8
	10.8 Snöupplagsyta .....	8
11.	Verksamhetsutrustning.....	9
	11.1 Fotbollsmål .....	9
	11.3 Resultattavla .....	10
	11.4 Sopkorgar .....	10
12.	Bilagor .....	10

## **1. Bakgrund**

Uppsala kommun tar, givet tillgängliga resurser, ansvar för att bidra till bästa möjliga förutsättningar för Uppsalabornas möjligheter att ägna sig åt en aktiv och utvecklande fritid. Ett sätt för kommunen att öka dessa möjligheter är att genom den strategiska lokalförsörjningen tillskapa nya platser och lokaler för idrott och fysisk aktivitet.

Konstgräsplaner är en lokalkategori som bidrar till mer fysisk aktivitet, inte bara för de som deltar i föreningsorganiserad fotboll, utan även för spontan idrott och lek. Att öka andelen konstgräsplaner är en framgångsrik strategi som bidrar till bättre folkhälsa.

Nyttjandet av en konstgräsplan beräknas vara 7 till 10 gånger högre än en naturgräsplan av sk. "B-kvalitet" (gräsplanerna är klassade i A-, B- och C-kategorier). Främst beror det på att planerna blir möjliga att använda under en större del av året med bibehållen kvalitet, eller hela året om de snöröjs, att konstgräsplanerna förses med belysning samt att de möjliggör utrymme för fler spontanaktiviteter.

I takt med att antalet konstgräsplaner har ökat i landet så har också nya krav på funktionalitet och hållbarhet uppstått.

## **2. Syfte**

Syftet med att ta fram ett standardiserat funktionsprogram för konstgräsplaner är att säkerställa funktionaliteten, minimera miljöpåverkan och få en ökad förutsägbarhet i de ekonomiska konsekvenserna.

## **3. Projektspecifikt**

Varje plats där en konstgräsplan ska anläggas har sina specifika förutsättningar vilket kan göra att alla krav i funktionsprogrammet inte alltid kan uppfyllas. Avsteg och ändringar från det som är föreskrivet i funktionsprogrammet kan således göras så länge inte funktionen som helhet avsevärt påverkas. Fastighetsstaben gör tillsammans med kultur-idrott och fritidsförvaltningen en bedömning från fall till fall huruvida mindre avvikelser kan godkännas alternativt att det påverkar funktionen i så hög grad att politiken behöver informeras och ta ställning till avvikelserna.

## **4. Organisation**

### **Arbetsgrupp**

Erik Löhman, Kommunledningskontoret fastighetsstaben

Jonathan Lindström, Kommunledningskontoret fastighetsstaben

### **Utökad arbetsgrupp**

Lars Gustavsson, Kommunledningskontoret fastighetsstaben

Mikael Johansson, Kultur, idrott och fritidsförvaltningen

Johan Eriksson, Stadsbyggnadsförvaltningen

Patrik Österbring, Uppsala Kommun Arenor och Fastigheter AB

Mats Benker, Uppsala Kommun Arenor och Fastigheter AB

Victoria Wirén, Uppsala kommun Skolfastigheter AB

## **5. Granskning**

Funktionsprogrammet har skickats ut för granskning av följande utöver arbetsgruppen:

- Kommunala bolag:
  - Uppsala kommun Skolfastigheter AB
  - Uppsala kommun Arenor och Fastigheter AB
- Förvaltningar:
  - Stadsbyggnadsförvaltningen, plan och bygg
  - Kultur, idrotts -och fritidsförvaltningen
- Övriga:
  - Alliansen Uppsala fotboll
  - Upplands fotbollsförbund

## **6. Revidering**

Funktionsprogrammet revideras kontinuerligt för att möta nya krav och omvärldsförutsättningar. Funktionsprogrammet ska kontinuerligt stämmas mot de kommunala bolagens projekteringsanvisningar. Fastighetsstaben ansvarar för detta.

## **7. Lagstiftning**

Konstgräsplanen är en publik anläggning där många vistas samtidigt och som ska vara tillgänglig för alla. Detta ställer krav på konstgräsplanens utformning och att den uppfyller följande lagar:

- PBL, plan och bygglagen
- BBR, boverkets byggregler
- AML, arbetsmiljölagen
- AFS, arbetsmiljöverkets författarsamling

- Miljöbalken

## **8. Samnyttjande**

En konstgräsplan är en lokalkategori som kan samnyttjas av olika verksamheter. Om konstgräsplanen ligger i anslutning till en skola så nyttjas den dagtid i samband med idrottsundervisning eller spontanspel på raster. Under eftermiddag, kväll och helg nyttjas konstgräsplanen av föreningslivet. När föreningslivet inte har bokade tider så står konstgräsplanen öppen för allmänheten att nyttja för spontanspel. Samnyttjandeperspektivet har därför beaktats i framtagandet av funktionsprogrammet.

## **9. Mål, program och planer**

Funktionsprogrammet för konstgräsplaner har sin grund i Uppsala kommuns fyra fokusmål, idrott och fritidspolitiska programmet samt övriga relevanta program beslutade av kommunfullmäktige.

### **9.1 Uppsala Kommuns fyra fokusmål**

1. Uppsala ska säkra en stark ekonomi och värna välfärden
2. Uppsala ska ha ett välmående näringsliv och skapa fler jobb
3. Uppsala ska leda klimatomställningen
4. Uppsala ska bli tryggare med jämlika villkor

### **9.2 Idrottspolitiska programmet**

Idrottspolitiska programmet (KSN-2015-1825) tar ett helhetsgrepp om invånare i Uppsala kommuns fria tid. Kommunens åtgärder ska leda till balans när det gäller förutsättningarna för en aktiv och hälsobefrämjande fritid.

- mellan flickor/pojkar, kvinnor/män
- mellan idrotts- och andra fritidsaktiviteter
- mellan förenings- och egen organiserade aktiviteter
- för stad och landsbygd
- oavsett socioekonomisk bakgrund

### **9.3 Uppsala Kommun miljö och klimatprogram**

Samhällets fysiska utformning har stor betydelse för hur mycket energi som används och därmed hur stor klimat- och miljöpåverkan blir. En samordnad bebyggelse- och trafikplanering krävs för att skapa en långsiktigt hållbar och attraktiv stad. Helhetslösningar måste eftersträvas för att göra bebyggelsen robust mot klimatförändringar.

### **9.4 Program för full delaktighet för personer med funktionsnedsättning**

Programmet för full delaktighet för personer med funktionsnedsättning syftar till att skapa förutsättningar för en ökad trygghet samt att upplevelsen av frihet, delaktighet och självbestämmande ska stärkas för dessa personer. Programmet syftar även till att medvetandegöra målgruppens situation samt verka mot stigmatisering. Kommunfullmäktige fastställer programmet och för att förtydliga programmets implementering, genomförande av prioriterade delmål och åtgärder samt uppföljning av dessa tas en handlingsplan fram.

## **10. Konstgräsplanens funktioner**

### **10.1 Mått**

Spelytan ska ha måtten 105x65 meter. Totalmättet på hela konstgräsytan ska vara 111x71 meter vilket innebär en friyta om tre meter runt planen. Konstgräsytan ska om möjligt placeras i nord-sydlig riktning.

### **10.2 Konstgrässystem**

Uppsala kommun stävar efter att anlägga konstgräsplaner med goda spelegenskaper och jobbar proaktivt för att hitta hållbara val som ligger i linje med de moderna EU-målen om att minimera utsläpp av mikroplatser och föroreningar i naturen.

För att uppnå tillräckligt bra spelegenskaper behöver konstgrässystemet vara laborietestat enligt FIFA quality/IMS av konstgräsleverantören.

Konstgrässystemet ska även fälttestas efter installationen för att säkerställa att spelegenskaperna uppfylls i realiteten. Testet ska vara utfört av FIFA godkänt institut.

Uppsala kommun ska i första hand välja ett konstgrässystem utan infill om konstgrässystemet uppfyller FIFA:s regler för Quality eller Quality Pro. Ett konstgrässystem med infill i form av coatad sand ska väljas om de infillsfria



konstgrässystemen inte kan påvisa att de uppfyller ovan nämnda FIFA-krav.

### **10.3 Dränering**

Spelplanen ska vara dränerad men även leda bort ytvattnet genom att planen görs bomberad med 8 grader lutning från mitten. Dagvattnet ska fördröjas innan det går ut i det allmänna dagvattennätet. Alla brunnar ska vara försedda med granulatfällor för att motverka utsläpp.

### **10.4 Entré och stängsel**

Planen ska vara inhägnad med staket som är fyra meter högt. Staketet ska vara vänt åt fel håll dvs att staketstolparna sitter på utsidan av stängslet. Stängselnätet ska vara kraftigt och av hög kvalitet. Nätet ska ha måtten 4000x50x3,0. På kortsidorna av planen behöver även ett nät monteras på staketet för att motverka att bollar skjuts ut utanför planområdet. Krypgrind i staketet behöver finnas på kortsidorna för att enkelt kunna hämta upp bollar som sparkas över staketet. Den del av staketet som är närmast marken behöver göras tät med en sarg.

En vindgenomsläpplig vepa eller liknande ska fästas på delar av stängslet där det finns stor risk att infill hamnar utanför anläggningen exempelvis vid snöupplagsytor. Det ska finnas en körgrind om 4,5 meter som gör att större maskiner som används för att underhålla och sköta konstgräsplanen kan passera in och ut. Grindarna ska hanteras manuellt och vara låsbara.

Huvudentrén till planen ska vara tillgängligsanpassad men samtidigt försvåra för tillträdet in till planen för cyklar och mopeder. Det är viktigt att gångytan mellan parkeringsplats för rörelsehindrad och entrén är hårdgjord utan några hinder. Eventuella nivåskillnader ska jämnas ut med ramp. Vid entrén ska det finnas en avborstningsstation där spelare och besökare kan borsta av sig granulat. Stationen behöver förses med brunn och granulatfälla.

### **10.5 Parkering**

I anslutning till konstgräsplanen ska det finnas parkeringsplatser för bilar. Bilparkering och angöring ska ske på tillräcklig geografisk distans för att säkerställa trafiksäkerheten för personer som går och cyklar till anläggningen. Om möjlighet finns att nyttja redan befintliga parkeringar i närområdet så kan antalet egna parkeringar för konstgräsplanen minska eller helt utgå. Det ska vara möjligt för en buss att angöra i anslutning till konstgräsplanen. Om det inte redan finnas anordnat parkering och vändplats för buss i anslutning till konstgräsplanen behöver detta tillskapas. En parkeringsplats för rörelsehindrad ska anordnas inom 25 meter från huvudentrén till konstgräsplanen.

Cykelparkering ska anordnas i anslutning till konstgräsplanens entré. Det ska vara möjligt att kunna låsa fast cykeln med ramlås.

## 10.6 Sittgradäng

För att tillgodose behovet av åskådarpplatser förordas en sittgradäng efter konstgräsplanens ena långsida. Sittgradängen ska vara utförd i trä och vara tät för att motverka att löv och skräp hamnar under sittgradängen. Gradängen ska vara uppdelad i två sektioner som placeras på var sin planhalva. Gradängen kan även nyttjas som en samlingsplats inför och efter träningar. Sittgradängen utformas med två sittplan med plats max 200 åskådare. Armstöd som kan användas som hjälp vid uppresning placeras på lämpliga ställen på det nedre planet. Sittplats för personer sittande i rullstol ordnas i direkt anslutning till gradängerna.

## 10.7 Belysning

För att möjliggöra nyttjande av planen på kvällstid året om krävs belysning. Belysningen behöver vara minimum 200 lux vid spelplanen mittpunkt. Avbländningsskärmar för att minska ljusspill kan vara nödvändigt om konstgräsplanen anläggs i närhet av bostadsbebyggelse. Belysningsmasterna ska stå minst 5 meter från planen och kläs med plåt upp till 3 meter för att undvika klättring.

Planens belysning ska gå att tända manuellt med hjälp av en strömbrytare som placeras i anslutning till huvudentrén. Belysningen ska via timer släckas efter 2 timmar om ingen tryckt in knappen på nytt. Timern ska också säkerställa att det ej är möjligt att tända planen efter ett visst klockslag.

Trygghetsbelysning ska finnas i anslutning till huvudentrén, cykelparkeringen och i anslutning till förråd och toalettbyggnad om en sådan planeras.

## 10.8 Snöupplagsyta

Under vinterhalvåret plogas konstgräsplanerna vilket medför att en upplagsyta för snö behövs. Snöupplagsytan ska vara 5 meter djup från konstgräskanten och i första hand anläggas längst med långsidan. Om detta inte är möjligt och snöupplagsytan måste anläggas på kortsidan måste även konstgräsets våder vändas i riktning mot kortsidan.

Snöupplagsytan ska vara asfalterad och försedd med brunnar och granulatfällor. Ytan ska också förses med en avborstningsstation för de maskiner som sköter planen. Stationen ska förses med gallerdurk, brunn med granulatfälla samt tryckluftsanordning.

## 10.9 Toaletter

Det behöver finnas en toalett i direkt anslutning till planen. Toaletten ska vara av RWC-mått och vara tillgänglig vid bokning av planen. Toaletten behöver enkelt kunna låsas upp med tagg. Toaletten ska om möjligt planeras ihop med förrådsytor. Om toalett redan finns i intilliggande bebyggelse (exempelvis idrottshall) och kan nyttjas så behöver ingen egen toalett tillskapas enbart för konstgräsplanen.

## 10.10 Förråd

Förråd ska finnas i anslutningen till konstgräsplanen. I första hand ska förråd i befintlig bebyggelse nyttjas, saknas sådana utrymmen behöver förråd tillskapas. Förråd ska dimensioneras efter behov i varje enskilt projekt.

## 10.11 Skyltar

En skylt med anläggningens namn ska finnas vid huvudentrén. Det ska även finnas skylt som visar avborstningsstationen samt skylt för kommunens ordningsregler. Alla skyltar ska följa Uppsala kommuns skyltprogram.

# 11. Verksamhetsutrustning

Med verksamhetsutrustning avses de lösa inventarier som Uppsala kommun tillhandahåller på konstgräsplanen.

## 11.1 Fotbollsmål

Planen ska utrustas med fyra fotbollsmål för spel 11 mot 11 och fyra fotbollsmål för spel 7 mot 7. Målen ska vara anpassade för konstgräsplaner, vara tillverkade i aluminium med helsvetsade hörn, ha en tjock aluminiumprofil och ha bärhandtag på stolparna. Målen ska ha nät och nätet ska fästas med stålögglor (ej platskrokar).

## 11.2 Avbytarbås

Planen ska ha två avbytarbås som är av ”busskursmodell”. Väggar och invändig bänk utförs i trä och taket förses med takpapp. Båsen placeras längs en långsida med ett bås på var sida om mittlinjen. Båsen får inte förankras i marken då de vid behov kan behöva flyttas.

### **11.3 Resultattavla**

Planen ska utrustas med en resultattavla för fotboll med en storlek om 2000x800 mm. Tavlan ska visa hemma- och bortareultat samt matchtid i minuter och sekunder. Tavlan förses med ett bollskydd. Den ska manövreras via en trådlös fjärrkontroll vilken behöver förvaras i varmt utrymme när den inte används. En ställning i stål behöver byggas och förankras i marken där resultattavlan sedan placeras. Placeringen av ställningen och således även tavlan bör vara i något av hörnen på motsatt sida från sittgradängen. Resultattavlans underkant ska sitta på 3 meters höjd från marken.

### **11.4 Sopkorgar**

Två gröna sopkärl (140 liter) ska placeras på lämplig plats i anslutning till planen. Förslagsvis en i anslutning till sittgradäng och en i anslutning till avbytarbås.

## **12. Bilagor**

Bilaga 1. Exempelbilder på funktioner och lös utrustning





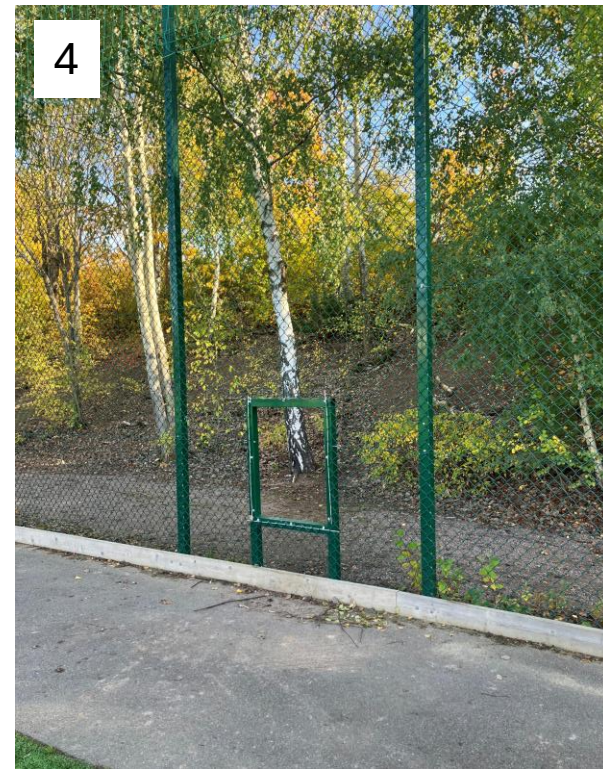
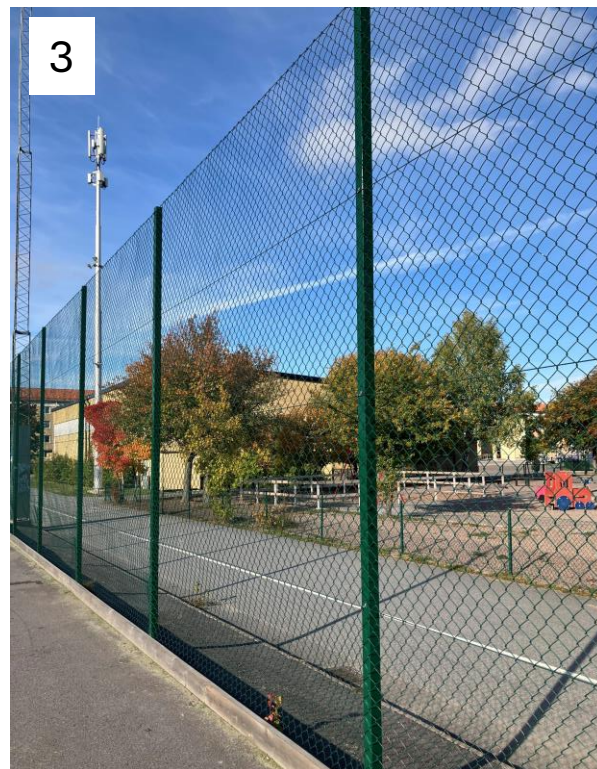
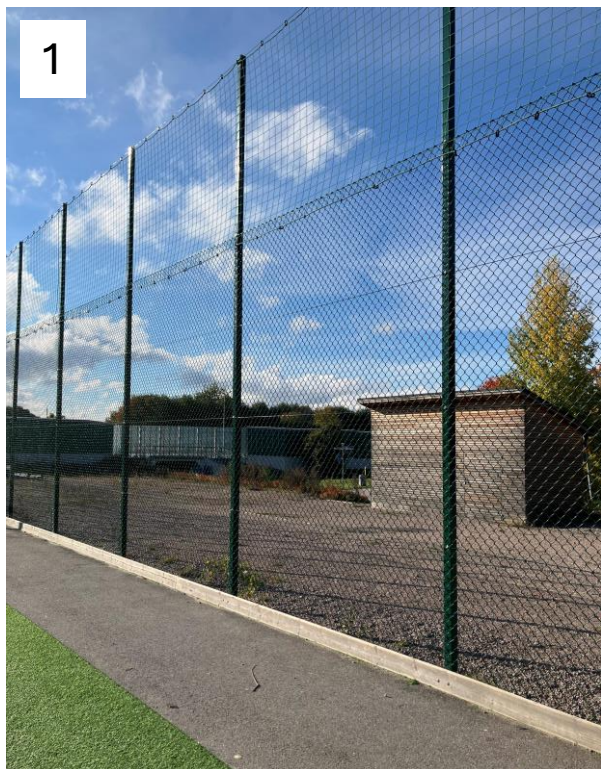
# Bilaga 1 - exempelbilder

Funktionsprogram för konstgräsplaner



# Entré och stängsel

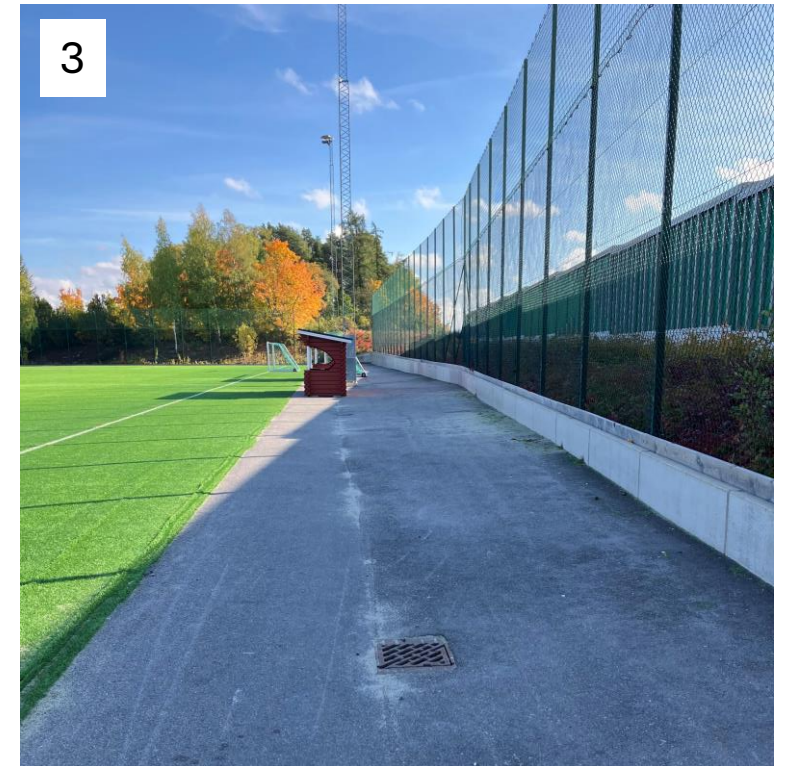
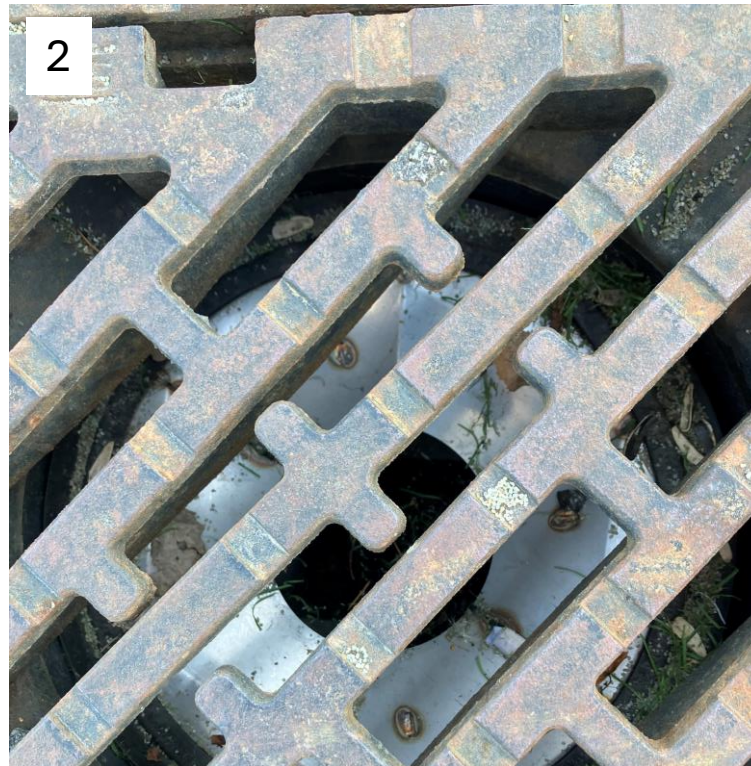
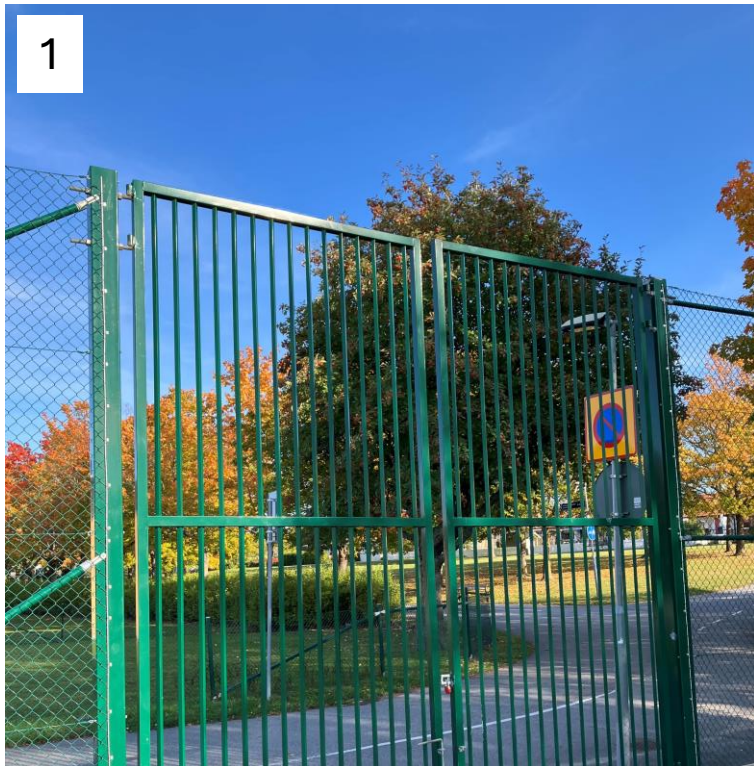
1. Stängsel kortsida med bollfångstnät högst upp
2. Stängsel långsida
3. Sarg som förhindrar granulatspridning
4. Bollkallehål kortsida





# Drift och skötsel

1. Dubbelgrind för driftens maskiner
2. Brunn med granulatfälla
3. Snöupplagsyta längs långsida





# Belysning

1. Belysningsmast
2. Fundament belysningsmast med klätterskydd



# Lös utrustning

1. Resultattavla på ställning i stål
2. Avbytarbås av “busskursmodell”
3. Fotbollsmål anpassat för konstgräs

