



# HÅLLBARHETSBEDÖMNING

## TILLHÖRANDE PLANPROGRAM FÖR ULLERÅKER

2016-02-24

Diarienummer: PBN 2012-20250

Plan- och byggnadsnämnden mars 2016

## INNEHÅLL

1. INLEDNING.....	3
Lagkrav .....	3
Processen .....	3
2. ÄMNESFÖRDJUPNINGAR.....	4
Vatten .....	4
Kulturmiljö .....	7
Naturmiljö .....	14
Social livsmiljö .....	21
3. ALTERNATIVDISKUSSION .....	25
Nollalternativ.....	25
Jämförelsealternativ.....	25
4. KONSEKVENSER AV UTVECKLINGALTERNATIVEN.....	27
Konsekvenstabell.....	27
5. SAMLAD BEDÖMNING.....	56
6. HORISONTELLA ASPEKTER – JÄMSTÄLLDHET OCH BARNPERSPEKTIV .....	58
Jämställdhet .....	58
Barnperspektiv .....	61
7. SAMMANSTÄLLNING AV FÖRSLAG TILL ÅTGÄRDER I DET FORTSATTA PLANARBETET .....	64
Ekologisk hållbarhet: .....	64
Social hållbarhet .....	66
Ekonomisk hållbarhet.....	67
Jämställdhet .....	68
Barnperspektiv .....	68
8. INFÖR DETALJPLANELÄGGNING .....	70
Lagkrav .....	70
Processen .....	70
Förutsättningar och områdesskydd .....	71

### Planprogram för Ulleråker

Denna hållbarhetsbedömning tillhör Planprogram för Ulleråker, PBN 2012-20250.

#### Medverkande:

Uppsala kommun i samarbete med Sweco Environment.  
Sweco har bidragit med utredningar och bedömningar i avsnitt 2, 4 och 5 medan alternativdiskussionen i avsnitt 3 är kommunens bedömning.

Bildmaterialet i handlingen har tagits fram av Sweco där inget annat anges.  
Bilden på framsidan har tagits fram av Uppsala kommun.

---

Där det i texten hänvisas till Södra staden avses området som omfattas av förslag till Fördjupad översiktsplan för Södra staden (samrådshandling KS 2012-0452). Handlingar finns på [www.uppsala.se](http://www.uppsala.se)

## 1. INLEDNING

Detta är en hållbarhetsbedömning tillhörande planprogram för Ulleråker, dnr PBN 2012-20250. Hållbarhetsbedömningen har legat till grund för planprogrammets avsnitt Konsekvenser.

### Lagkrav

Konsekvenserna av ett planförslag bör belysas i ett tidigt planeringsskede, då det finns störst möjligheter att påverka förslaget utformning. Det finns dock inte något lagstadgat krav på att upprätta en miljökonsekvensbeskrivning för ett planprogram, och kommunen kan därmed själv avgöra hur man ska redovisa programmets konsekvenser.

### Processen

Identifieringen av miljöaspekter i arbetet med planprogrammet för Ulleråker har följt processen för en behovsbedömning enligt miljöbalken. Behovsbedömningen visar att programmets genomförande kan *medföra risk för betydande miljöpåverkan* på vattenkvalitet (grundvatten och ytvatten), kulturmiljö, naturmiljö och stadsbild/landskapsbild. Även andra miljöaspekter har studerats, eftersom de har bedömts ge en negativ miljöpåverkan och dessa sammantaget medför risk för betydande miljöpåverkan. Se vidare Inför detaljplaneläggning avsnitt 5.

I möten med länsstyrelsen kring avgränsningen diskuterades vilka miljöaspekter som skulle analyseras med avseende på miljöpåverkan. Det diskuterades även geografiska och tidsmässiga avgränsningar samt hantering av olika alternativ. Dessa avstämningar med länsstyrelsen hölls i oktober 2014 och april 2015. Länsstyrelsens synpunkter har beaktats i det fortsatta arbetet, bland annat vikten av ett helhetsperspektiv och en bred belysning av förslaget olika konsekvenser. Det är angeläget att göra en övergripande och sammanvägd bedömning med ett brett perspektiv av den komplexa och utmanande uppgiften att utveckla Ulleråker. För Ulleråker har kommunen i programskedet därför valt att bredda miljökonsekvensbeskrivningen till en hållbarhetsbedömning. Vid en hållbarhetsbedömning bedöms de konsekvenser planprogrammet förväntas ge upphov till utifrån hållbarhetens alla tre dimensioner, och omfattar därmed förutom miljöaspekter även sociala och kulturella aspekter samt ekonomiska. Omfattningen är således bredare än vad som krävs av en miljöbedömning enligt miljöbalken och plan- och bygglagen, men inkluderar även de miljöaspekter som ska ingå i en sådan. Sammanvägningen av de olika konsekvenserna har betydelse för ställningstaganden som rör hur den fysiska strukturen byggs upp, vad olika markområden föreslås användas till och i viss mån vilken slags infrastruktur och vilka tekniska system som förordas.

## 2. ÄMNESFÖRDJUPNINGAR

I arbetet med planprogram för Ulleråker har fördjupningar av de mest prioriterade miljöaspekterna gjorts av Sweco som underlag för bedömning av planförslagets konsekvenser. De mest prioriterade miljöaspekterna är frågor som rör grund- och ytvatten, kulturmiljövärden, naturvärden och sociala värden. Nedan redogörs för bedömningsgrunder, nuläge och råd inför fortsatt arbete för respektive miljöaspekt.

### Vatten

#### Bedömningsgrunder

Nedanstående riktlinjer och rekommendationer utgör bedömningsgrunder i konsekvensbedömningen av grund- och ytvattenkvaliteten i Ulleråker. Bedömningsgrunderna fungerar som mål, som ska uppnås.

Enligt miljökvalitetsnormerna för vatten ska nedanstående status ha uppnåtts senast den 22 december 2015.

Ytvattenförekomster	Kraftigt modifierade eller konstgjorda ytvattenförekomster	Grundvattenförekomster	Skyddade områden
God ytvattenstatus (dvs. god ekologisk ytvattenstatus och god kemisk ytvattenstatus)	God ekologisk potential och god kemisk ytvattenstatus	God grundvattenstatus (dvs. God kvantitativ status och god kemisk status)	Status enligt grundkraven till vänster i tabellen och enligt de regler som skyddar området, strängaste kravet styr

*Miljökvalitetsnormer för vatten (Naturvårdsverket, 2011).*

De fyra övergripande målen för Uppsalas dagvattenhantering är enligt Dagvattenprogrammet (Uppsala kommun, 2014):

Nummer	Mål
1	Bevara vattenbalansen
2	Skapa en robust dagvattenhantering
3	Ta recipienthänsyn
4	Berika stadslandskapet

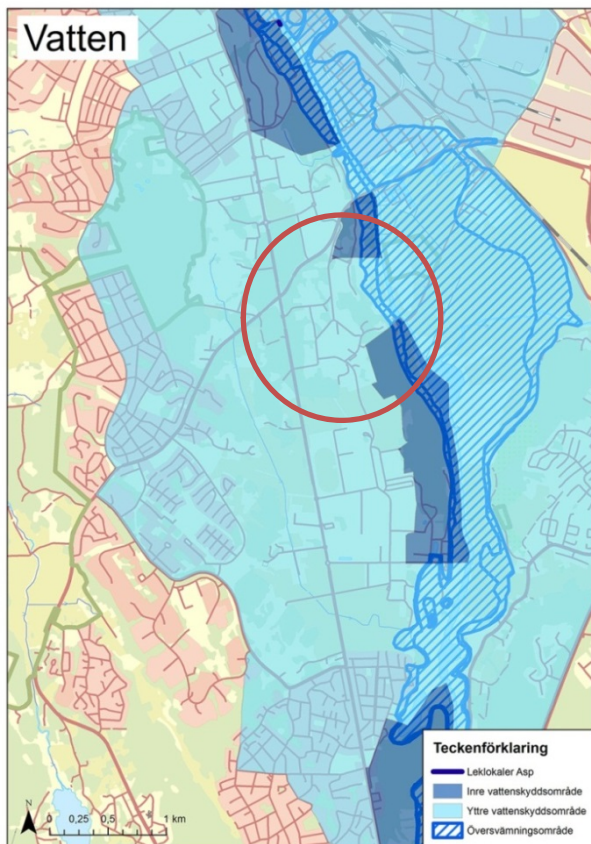
*Övergripande mål för Uppsalas dagvattenhantering (Uppsala kommun, 2014).*

Även föreskrifterna för områdets vattenskyddsområde med dess inre och yttre zoner har utgjort en bedömningsgrund; Föreskrifterna för vattenskyddsområde för Uppsala kommuns grundvattentäkter i Uppsala- och Vattholmaåsarna, fastställda av länsstyrelsen i Uppsala län den 27 november 1986. I arbetet med Ulleråker, men även den fördjupade översiktsplanen för Södra staden (Dnr KS 2012-0452) har ett antal utredningar tagits fram som behandlar frågor rörande vatten.

- Riskanalys grundvattenskydd, Sweco, 2015-05-28.
- Dag Hammarskjöldstråket - Förutsättningar för dagvattenhantering, 2013-02-07, WSP, 2013
- Markundersökningsrapport (MUR), Detaljplan, Dagvatten Dag Hammarskjöldstråket, Uppsala, 2014-08-21, WSP (2014)
- PM – Ulleråker – Byggnad i skyddsområde, detaljplaneskede, 2014-08-22, WSP, 2014

## Nuläge grundvatten

Grundvattnet i Uppsalaåsen används för Uppsalas dricksvattenförsörjning. Grundvattnet i åsen utgör därmed en försörjande ekosystemtjänst för Uppsalaborna. Eftersom Uppsala saknar reservvattentäkt så är värdet av Uppsalaåsens grundvatten och vattentäkt extra högt. Uppsalaåsen beräknas innehålla 100 miljoner m<sup>3</sup> vatten, som försörjer mer än 150 000 människor med dricksvatten dagligen. Enligt Uppsala vatten AB är ersättningsvärdet, som består av kostnaden för att istället behöva använda ytvatten från Mälaren för att försörja Uppsala med dricksvatten, minst 3 miljarder kronor i dagsläget. Täkten har även ett stort nationellt värde, då SGU rankar täkten som bland de tio viktigaste grundvattentäkterna i landet. (Sweco, 2015). Enligt länsstyrelsen borde Uppsalaåsen klassas som riksintresse. En ansökan för riksintresse har skickats av länsstyrelsen till Havs- och vattenmyndigheten.

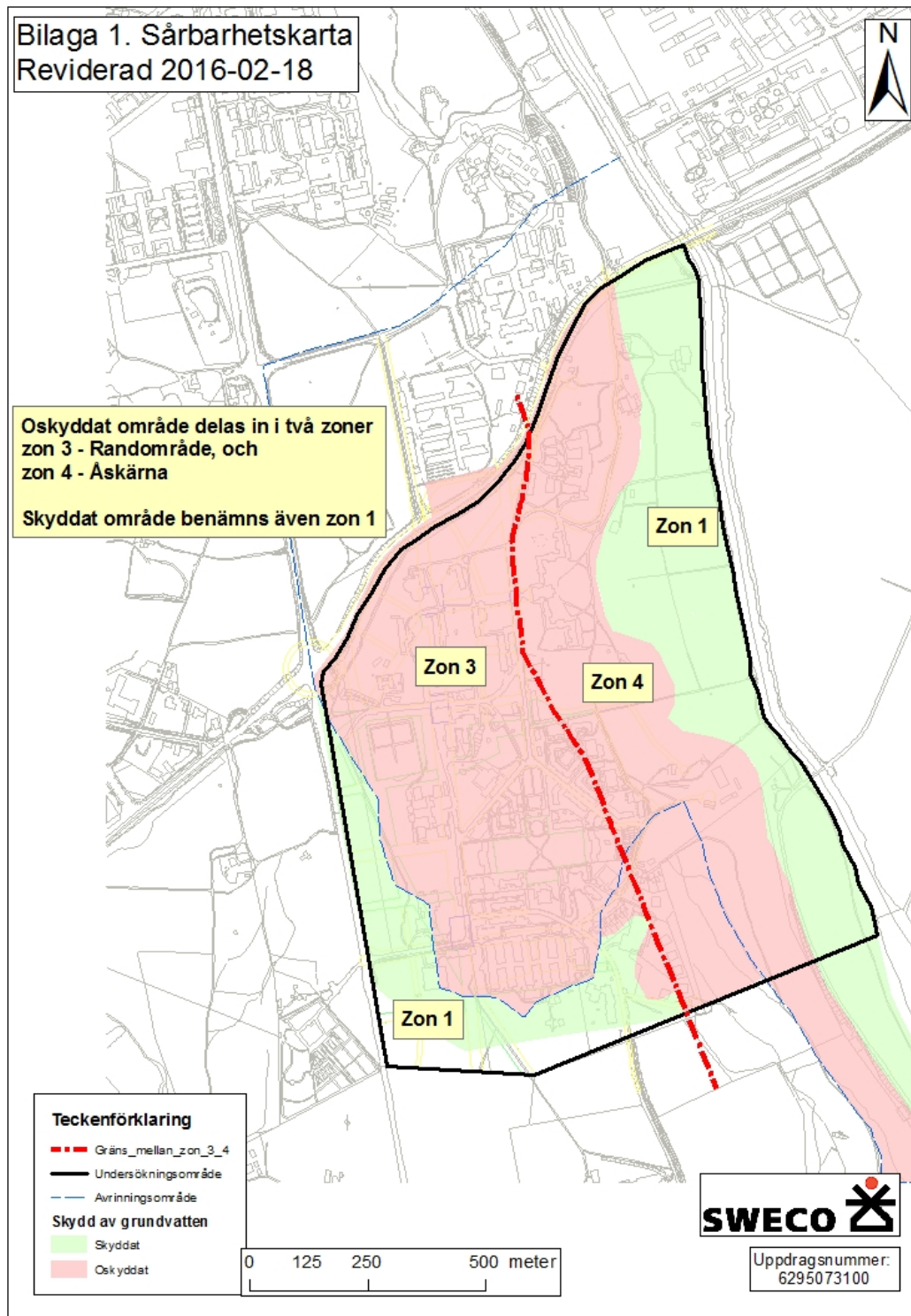


*Ulleråker berörs av både inre och yttre vattenskyddsområden. Översvämningsområdet visar både beräknat högsta flöde och 100-årsflöde. Ulleråkers placering är markerad med röd ring.*

Då Uppsalaåsens grundvatten har ett så stort värde ingår täkten i ett vattenskyddsområde och skyddas enligt dess föreskrifter. Föreskrifterna har till syfte att skydda vattenförekomsten från utsläpp av föroreningar eller annan negativ påverkan (Uppsala läns författningssamling). Området söder om Kungsängsleden i Ulleråker och området mellan Ulleråker och Ultuna utgör inre skyddszon för vattentäkt. Övriga Ulleråker ingår i den yttre skyddszon.

Även inom programområdet finns stora grundvattentillgångar i åsen. Grundvattenytan återfinns här på ett djup av 17 meter. Grundvattnet i åsen strömmar från norr mot söder. Därmed tas råvatten till vattenverken ut söder om och nedströms Ulleråker (Sweco, 2015).

Enligt VISS (Vatteninformationssystem Sverige) hade Uppsalaåsen år 2014 god kvantitativ status men otillfredsställande kemisk status. VISS anger vidare att de miljöproblem som finns kopplat till åsen inkluderar bekämpningsmedel, miljögifter och näringsämnen. Källorna är punktkällor i förorenade områden samt att det finns diffusa källor som består av transport och infrastruktur (Sweco, 2015).



*Tolkad indelning i skyddade och oskyddade områden. Röd linje anger en gräns mellan åskärnan och randområdet.*

Utförd riskanalys (Sweco, 2015) visar att planområdet kan delas in i skyddade och oskyddade områden. Skyddade områden innebär att förorenat vatten hindras att tränga ned i grundvattenmagasinet av täta jordarter med minst tre meters mäktighet. Oskyddade områden innebär däremot att förorenat vatten kan infiltrera och transporteras till grundvattenmagasinet. Detta innebär att när nederbörd faller på marken infiltrerar vatten där grövre jordarter (sand eller grus) förekommer i markytan och avrinner där finare jordarter (lera och till viss del silt) finns (Sweco, 2015). Eftersom åsen består av grovt material så är detta område extra känsligt. Idag är det bl.a. trafiken med de parkeringsplatser och vägar som den medför som utgör föroreningskälla i området. Förorenat dagvatten och spill innebär idag risker för förorening av grundvattnet, eftersom grundvattenmagasinet är oskyddat.

### **Nuläge ytvatten**

Fyrisån är utpekad i Uppsala kommuns översiktsplan (2010) som ett särskilt värdefullt vattenområde och omfattas av generell strandskydd om 100 meter på båda sidorna. Ytavrinningen från området för Ulleråker, liksom för stora delar av Uppsala stad, sker till Fyrisån. Fyrisåns avrinningsområde är stort och planområdet utgör endast en liten del av detta område. I Ulleråkers södra del finns tre dagvattendammar, men de har otillräcklig kapacitet redan idag. I norra delen av programområdet leds dagvattnet direkt till Fyrisån.

Nedströms Övre Föret (strax söder om Ulleråker, i höjd med Ultuna) har Fyrisån måttlig ekologisk status, men uppnår inte en god kemisk status på grund av övergödning. Uppströms Övre Föret är den ekologiska statusen måttlig och den kemiska statusen är god.

Instängda områden, d.v.s. områden som ligger lågt i förhållande till omgivande mark så att ytvattnet hålls kvar inom området, förekommer i området. Inom dessa finns risk för lokal översvämning med risk för påverkan på egendom som följd. Inom dessa områden finns även risk för infiltration av föroreningar då vattnet inte förmår avrinna.

### **Kulturmiljö**

#### **Bedömningsgrunder**

De mål i Uppsala kommuns kulturpolitiska program som bedöms beröras av planprogrammet är:

- Vårda och bruka det lokala kulturarvet samt göra det synligt
- Upprätthålla och varsamt utveckla den lokala historiska kulturmiljön och göra den tillgänglig
- Upprätthålla och utveckla en upplevelserik, hållbar, estetiskt genomtänkt och attraktiv fysisk miljö (Uppsala kommun, 2005).

Kulturmiljövården lyder under ett antal lagar och förordningar som verkar för att stärka kulturmiljön.

De främsta är:

- Kulturmiljölagen
- Plan- och bygglagen
- Miljöbalken

Kulturmiljö ingår i Miljömålet God bebyggd miljö, där det ingår indikatorer så som byggnadsminnen, planering av kulturmiljö, q-märkning och antikvarisk kompetens.

Ulleråker ingår i sin helhet i riksintresse för kulturmiljö för Uppsala stad (C40) och skyddas enligt 3 kap miljöbalken. Områden som är av riksintresse för kulturvården ska så långt möjligt skyddas mot åtgärder som påtagligt kan skada dess värden (MB kap 3 och 4). I kulturminneslagen 1 kap 1 § fastslås att det är en nationell angelägenhet att skydda och vårda vår kulturmiljö samt att ansvaret för detta delas av enskilda såväl som myndigheter. Att ett område är av riksintresse för kulturmiljövården

innebär inte i sig något förbud för åtgärder som påverkar kulturmiljön, men kommunen ska i planeringen verka för skydd av riskintressanta värden. Länsstyrelsen bevakar genom sin granskning av detaljplaner att riksintressen tillgodoses och kan begära överprövning av en plan som inte anses tillgodose riksintressena och att detta ska bevakas av staten.

Utredningar som legat till grund för bedömningar av konsekvenser:

- Uppsala stad C40 Riksintresse för kulturmiljövården - Fördjupat kunskapsunderlag om riksintresset för kulturmiljövård, Uppsala stad, Länsstyrelsens meddelande 2014:1
- Kulturhistorisk utredning Dag Hammarskjöldsstråket, Bondkyrko socken, Uppsala kommun. Upplandsmuséet och Karavan landskapsarkitekter, 2014
- Kulturhistorisk utredning Ulleråkerområdet, Bondkyrko socken, Uppsala kommun. Upplandsmuséet, 2014

## Nuläge

### *Riksintresse för kulturmiljö – Uppsala stad*

De kulturmiljövården som berörs av planprogrammet är framförallt uttryck för centralmaktens närvaro i Uppsala med månghundraårig historisk kontinuitet.

**Dag Hammarskjölds väg:** Riksintresset för Uppsala stad motiveras av ”den monumentala bebyggelsens dominans i stadsbilden genom siktlinjer och vyer längs gator, från torgrum och från Fyrisån”. Dag Hammarskjölds väg utgör en av de långa raka tillfartsvägar till Uppsala som är en del av drottning Kristinas stadsplan från 1600-talet. Vägsträckningen utgör ett kärnvärde i riksintresset. Bibehållandet av den raka sträckningen och siktlinjen mot domkyrkan och slottet är avgörande för att inte skada riksintresset.

Utformningen av infarten till staden via Dag Hammarskjölds väg spelar stor roll för upplevelse av att nalkas staden från söder. Idag präglas upplevelsen dels av att man färdas delvis i skog och delvis i öppen mark, ända in till centrum. Denna rytm har i delar bibehållits sedan vägen byggdes, förutom inom Sunnersta, och uttrycker centralmakten genom dess markinnehav i form av kunglig jaktpark resp. Ultunas Kungsgård. I och med att bebyggelse inte finns invid vägen finns ett tydligt fokus mot slottet respektive domkyrkan, som har en månghundraårig kontinuitet.



**Vy mot Ulleråker från Dag Hammarskjölds väg vid Ultuna.**



**Vyn av staden på slätten:** Ett viktigt uttryck för riksintresset kulturmiljö för Uppsala stad (C40) är enligt Länsstyrelsens förslag till ny riksintressebeskrivning från 2013 (Länsstyrelsen meddelandeserie 2014:1) upplevelsen av stadens siluett från infarterna med domkyrkan och slottet som viktiga landmärken. Längs infarten från sydost (längs E4 och järnvägen) är vyn av staden på slätten särskilt välbevarad och den skogbeklädda åsen utgör en viktig fond för kungens och kyrkans byggnader. Detta utgör ett tydligt uttryck för kungamakten och kyrkans stora betydelse i Uppsala under många sekler. Upplevelsen av skogen på åsen, den f d jaktparken, kan också tolkas som ett riksintressant uttryck för kungamakten. Det öppna jordbrukslandskapet sydost om Uppsala utgör det enda kvarvarande området som erbjuder en tydlig vy av ”staden på slätten”. Området öster om Kronåsen är skyddat genom landskapsbildsskydd och värdet av upplevelsen av Uppsala-siluetten har också lyfts fram som bevarandevärd i gällande översiktsplan.



**Värden inom Ulleråker kopplade till riksintresset:**

De kulturmiljövärden som berörs inom Ulleråker är kopplade till den forna jaktparken Kronparken kring Ulleråkerområdet, slättermarken vid Fyrisån och Ulleråker som sjukhusområde. Värdena är av nationellt intresse.

Ulleråkersområdet har i förhistorisk tid utgjort ett skogområde på åsen invid Fyrisåns västra strand. Både åsen och Fyrisån är historiskt viktiga transportvägar. Få registrerade fornlämningar finns inom området, men i västra respektive södra delen finns rester av stenåldersbosättningar.

Kronans makt i Uppsala har präglat Ulleråkers utveckling. Kronåsen och Kronparken (norr och söder om Kungsängsleden samt öster och väster om Dag Hammarskjölds väg, d v s även inom nuvarande Ulleråker) är delar av det sammanhängande skogsområde som från 1600-talet var fredat som en kunglig jaktpark. Skogen tros ha varit kulturpåverkad under lång tid vilket resulterat

i dagens unika mycket gamla och grova tallbestånd. Hade skogen fått utvecklas naturligt hade gran konkurrerat ut tallen på delområden med bättre bonitet. Biotopen är därför unik.

I slutet av 1700-talet uppfördes ett kronobränneri i gränslandet mellan Kronåsen och låglandet invid Fyrisån, i nordöstra delen av Ulleråkersområdet. Platsen var lämplig eftersom det fanns ett källflöde (Sandvikskällan) och marken ägdes av kronan. Den närbelägna Fyrisån erbjöd också möjlighet till transporter till och från bränneriet. Delar av skogsområdet fick ge plats åt bränneriet. Mellan bränneriet och Fyrisån fanns en ruddamm som idag inte finns kvar, men som går att skönja i terrängen.

I början av 1800-talet fanns behov av att lokalisera en del av sjukhusets verksamhet utanför staden. Man ville fysiskt skilja de kroppsligt sjuka (lasarettspatienter) från de psykiskt sjuka (hospitalspatienter). Hospitalsverksamheten inrymdes i två av de gamla byggnaderna för kronobränneriet. Byggnaderna finns kvar än idag. Övriga bränneribyggnader revs och nya uppfördes väster om det gamla bränneriet. Att hospitalet låg utanför staden möjliggjorde plats för hälsofrämjande verksamhet i form av utomhusvistelse och trädgårdsodling, i enlighet med tidens ideal.

Hospitalsverksamheten har sedan 1800-talet strakt präglat utvecklingen av Ulleråker genom utbyggnader för sjukhuset i olika etapper. I Ulleråker finns flera byggnader kvar som är viktiga uttryck för synen på sjukvård och mentalsjukvård från 1880-talet till idag, som t.ex. den majestätisk placerade Hospitalet på en terrass med utsikt över Fyrisån och den symmetriska oktogonformade Asylen, med sina muromgärdade gårdar, och dess raka infartsväg. Det var viktigt att verksamheten var tydligt avskild från omvärlden. Hospitalet inhyste botbara patienter och Asylen obotbara. Att byggnaderna är tydligt åtskilda är ett uttryck för synen på att det var viktigt att hålla isär dessa patientgrupper. Med undantag av de byggnader som återstod av kronobränneriet har hospitalets byggnader före 1880-talet rivits. Flera ytterligare byggnader kopplade till sjukhusverksamheten är bevarandevärda och nödvändiga för att förstå helhetsmiljön, så som lasaretsbyggnaden från 1967, klockstapel, vattentornet, professorsvillan och trädgårdsmästarebostaden med tillhörande odlingsmark.



**Kronobränneriets två kvarvarande byggnader vid Ulleråkersvägen.**



**Hospitalet, fasaden mot Ulleråkersvägen.**



**Asylen. Vy från Ulleråkersvägen.**



### Vattentornet.

Flera byggnader i Ulleråker är byggnadsminnesvärda och/eller markerade med ”q” i gällande detaljplan. Bebyggelseområdena Asylen och Hospitalet med tillhörande landskapselement samt Ulleråkers begravningsplats bedöms vara av nationellt värde (bevarandeområden). Begravningsplatsen och Gode herdens kapell (i byggnaden Hospitalet) är skyddade enligt Kulturminneslagen.

Jordbruksmarken utmed Fyrisån har varit en del av försörjningen av Ultuna Kungsgård och användes för främst slätter. Områden öster om Hospitalet har senare använts som odlingsmark för sjukhusets verksamhet. Alléer som till stora delar finns kvar vittnar om att marken hade en barockinspirerad utformning. Området utmed Fyrisån, såväl väster som öster om ån, ingår därför som en del i riksintressets värden både som uttryck för kungamaktens inflytande och som en del av hostiptalsmiljön. Idag är ytan delvis väster om Fyrisån inom programområdet igenvuxen och nyttjas extensivt. Delen öster om Fyrisån ingår bl a i Kungsängens naturreservat och hävdas aktivt.



#### **Extensivt odlad åkermark längs ån, med Hospitalet i bakgrunden.**

Sentida bostadsbebyggelse som tillkommit från 1990-talet och framåt har till viss del förändrat Ulleråkers karaktär från institutionsmiljö till bostadsområde. Merparten av området är dock fortfarande främst präglad av att vara en institutionsmiljö i skog-/parkmiljö med påfallande mängd av gamla tallar och riksintressets värden bedöms bestå idag.

Den gamla landsvägen mellan Uppsala och Ultuna, och eventuellt vidare mot Stockholm, gick i dagens sträckning för Ulleråkersvägen från dess korsning med Kungsängsleden, söderut längs terrasskanten öster om Hospitalet och vidare söderut på Kronåsens åschrön. Stora delar av vägen finns kvar idag som antingen bilväg eller gångväg.

**Ultuna Kungsgård och lantbruksuniversitet:** I Ulleråkers närområde finns kärnvärden för riksintresset inom Ultuna som omfattar lantbruksuniversitetet med ”flera värdefulla institutions-, ekonomi- och bostadsbyggnader som vittnar om lantbruksskolans utveckling.” (Länsstyrelsen meddelandeserie 2014:1). Även åkermarken kring lantbruksuniversitetet har en viktig roll som förklaring till verksamheten på SLU. Påverkan på landskapsbilden i denna del av riksintresset kan därför påverka dess värden.



### Inslag av bostäder och äldre lövträd längs Gustaf Kjellbergs väg.

**Årike Fyris:** I den östra delen av planområdet, längs Fyrisån, finns en del av Årike-Fyris som omfattas av en ansökan om att göra kulturarvet efter Carl von Linnés vetenskapliga arbete, *The Rise of Systematic Biology*, till ett världsarv. Årike Fyris ligger därmed på UNESCO:s tentativa lista. I anslutning till Ulleråkersområdet finns Linnéstigar och linneanska växtpopulationer som kan bli en del av världsarvsansökan. Området kan även komma att skyddas som natur- eller kulturresevat, men den geografiska avgränsningen för skyddet är inte klarlagd. Världsarvsansökan efter Linné omfattar även andra platser i Sverige och internationellt.

## Naturmiljö

### Bedömningsgrunder

De fyra övergripande prioriteringarna i Uppsala kommuns ekologiska ramverk för program och planer är:

- Effektivt resursutnyttjande och kretsloppstänkande
- Förnyelsebara och klimateffektiva energikällor och material
- Giftfritt samhälle där hälsa och miljö går hand i hand
- Den biologiska mångfalden och natur- och kulturmiljön utvecklas, främjas och nyttjas hållbart (Uppsala kommun, 2014).

Kommunens miljö kvalitetsmål för naturvården som berörs av planprogrammet är:

- Friluftsmark för upplevelser och hälsa
- Levande skogar
- Levande sjöar och vattendrag
- Ett rikt växt- och djurliv (Uppsala kommun, 2006).

Begreppet naturmiljö syftar här främst på växter och djur som lever i skogar, vattendrag, strandzoner och våtmarker med mera eller på andra sätt är beroende av dessa miljöer. Bevarandet av värdefulla naturmiljöer är en förutsättning för biologisk mångfald och ekologisk balans.

Bedömning av konsekvenser avgörs till stor del av hur skyddsvärda de naturvärden som påverkas av exploateringen anses vara. Skyddsvärdet indikeras av ett områdes skyddsstatus. Nedan rangordnas hur högt skyddsvärde olika typer av områden bedöms ha:

1. Nationalparker, N2000-områden, naturreservat, biotopskyddsområden, djurskyddsområden, områden med riksintressen för naturvård, områden med utpekade mycket högt naturvärde, områden med fridlysta eller rödlistade arter
  2. Nyckelbiotoper, ängs- och hagmarksinventering samt våtmarksinventering (områden med klass 1 och 2), områden med utpekade högt eller påtagligt naturvärde
  3. Sumpskogar, allmänna biotopskydd, naturvärden, områden som finns i naturvårdsprogram från länsstyrelsen eller kommunen, alternativt anges i kommunala översiktsplaner
  4. Ängs- och hagmarksinventering samt våtmarksinventering (områden med lägre klasser, 3 och 4)
- Utgångspunkten vid bedömningen av påverkan på naturvärden har varit bedömningar och utpekanden från myndigheter och kommunen samt underlag i utredningar och lagstadgat skydd.

I den ekologiska dimensionen i Uppsala kommuns hållbarhetspolicy framgår att:

”Uppsala kommun ska kännetecknas av ett ansvarsfullt resursutnyttjande av våra gemensamma naturresurser i all sin verksamhet, i allt sitt sätt att påverka samhällsutvecklingen och i allt samarbete med andra. Kommunen ska säkra en miljö som främjar folkhälsa, biologisk mångfald och motverkar klimatförändringar. Allt som utvinns ur naturen ska användas, återanvändas, återvinnas eller slutligt omhändertas med minsta möjliga resursförbrukning.”

Utredningar som legat till grund för bedömningar av konsekvenser:

- Dag Hammarskjöldsstråket – Naturvärdesanalys. Ekologigruppen. 2013.
- Naturinventering av Ulleråker i Uppsala. Upplandsstiftelsen. 2013.
- Inventering av tallevande skalbaggar i Kronparken och Ulleråker. Olof Hedgren. 2013.
- Inventering av skyddsvärda träd i Uppsala. Uppsala kommun. 2011.
- Ekologiska landskaps samband för fem habitat i och kring Uppsala stad, kunskapsunderlag för fysisk planering. Calluna. 2015

## Nuläge

Ulleråker karaktäriseras geologiskt till stor del av åsmaterial. Den vanligast förekommande naturtypen i området är tallskog men blandskog, ädellövskog, åsbarrskog och parkmark förekommer också. Området som helhet har av Ekologigruppen (2013) bedömts hysa mycket höga naturvärden. Inom och i direkt anslutning till programområdet finns naturvärden av mycket höga, höga, påtagliga och visst naturvärde. 14 naturvärdesobjekt har identifierats inom programområdet och i stort sett all natur- och parkmark har bedömts ha naturvärde. Mycket höga värden är till ytan dominerande i programområdet varför miljöhänsyn vid exploatering i och kring dessa områden blir extra viktigt för att fortsättningsvis bevara och säkerställa dessa värden. Men även naturvärden av höga och påtagliga värden är viktiga att ta hänsyn till. Uppsala kommun (1999) har också bedömt att större delen av naturmiljön i Ulleråker utgör värdefull natur.

Inom programområdet finns ett stort antal rödlistade arter<sup>1</sup> samt ett antal skyddade områden. T.ex. är populationen av den hotade arten reliktblöck koncentrerad till tallmiljöerna i Kronparken/Ulleråker.

<sup>1</sup> Rödlistning är ett system som utvecklats av den internationella naturvårdsunionen ([IUCN](http://www.iucn.org)) för att utvärdera tillståndet för arter i naturen, rödlistan är ett hjälpmedel för att göra naturvårdsprioriteringar, men har ingen juridisk status.

Nordvästra delen av programområdet, längs Kungsängsleden, ingår i ett område som av Uppsala kommun har pekats ut som ett särskilt bevarandevärdt grönområde inom stadsväven. Längs Fyrisån samt i sydöstra delen av programområdet finns ett område som i översiktsplanen från 2010 utpekats som ekologiskt och socialt värdefullt och som också till stora delar föreslås ingå i ett nytt naturreservat, Årike-Fyris. I direkt anslutning till programområdet finns också flera andra områden med mycket höga värden.

Enligt en inventering gjord av Upplandsstiftelsen 2013 finns det inom programområdet nästan 700 tallar med en stamomkrets på över 200 cm, vilket är unikt i Sverige. De äldsta tallarna är över 350 år gamla. I programområdet finns även 19 granar med omkrets över 220 cm samt 126 grova lövträd, främst av ek, lönn och björk. Över 400 lövträd i programrådets nordöstra del har också pekats ut som särskilt skyddsvärda i en undersökning som gjordes av Uppsala kommun 2011. Länsstyrelsen har även identifierat skyddsvärda kulturträd av lönn inom programområdet. Grova träd fyller en viktig funktion för många arter både som livsmiljö och för födosök. I Ulleråker finns ett stort antal rödlistade vedlevande insekter och svampar som är knutna till gamla, grova eller döda träd. Många fåglar är också beroende av dessa träd.

### **Skyddade områden och arter**

Inom 100 meter från Fyrisåns västra strandlinje råder strandskydd. De alléer som finns inom programområdet kan även omfattas av biotopskyddet. Inom programområdet finns också ett antal fridlysta arter<sup>2</sup>, däribland flera fåglar som är upptagna i bilaga 1 till fågeldirektivet och som dessutom är rödlistade.

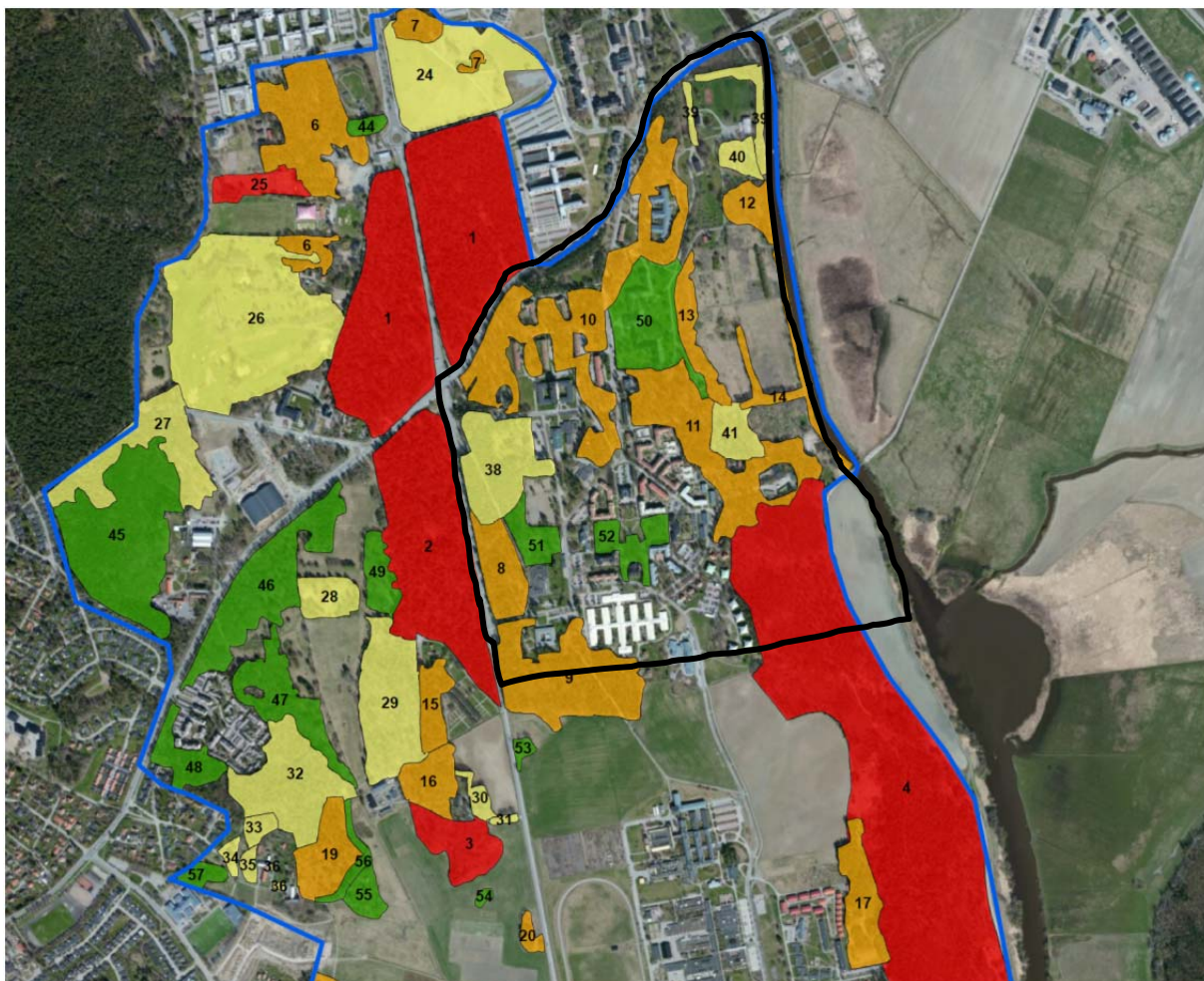
### **Områden med naturvärden**

Nedan följer en beskrivning av de områden inom planområdet som utpekats som naturvärden inom ramen för den naturvärdesinventering som gjordes av Ekologigruppen 2013.

---

<sup>2</sup> Fridlysningen är till för att skydda en djur- eller växtart som riskerar att försvinna eller utsättas för plundring, eller om det krävs för att uppfylla internationella åtaganden. Fridlysning har juridiskt stöd och bestämmelser om fridlysning finns i artskyddsförordningen.





Kartan visar områden som utpekats med naturvärden. Beskrivningar i texten nedan hänvisar till siffror som återfinns i kartbilden. Bild: Ekologigruppen. Programområdets ungefärliga avgränsning är markerat med svart.

#### *Kronåsen (4) – Mycket högt värde*

Åsar utgör ovanliga och skyddsvärda miljöer. Här förekommer äldre tallskog, flera rödlistade arter och signalarter. Kronåsen är till största delen bevuxen med äldre tallskog och på stora delar ingår rikligt med lövsnår i undervegetationen. Mindre delar är påverkade av skogsbruk. Naturmiljön på åsen består av ovanliga och skyddsvärda miljöer med förekomst av äldre tallskog och flera rödlistade arter och signalarter. Naturmiljön bedöms vara av nationellt värde. Nordligaste delen av objektet ligger inom programområdet. Här finns över 30 rödlistade arter t.ex. talticka, vintertagging, ullticka, gränsticka, kötticka, bibagge, reliktböck, femstrimmig plattstumpbagge, violettbandad knäppare, backsippa, luddvicker, sanddraba, vägtornsmätare, tretåig hackspett, rosenfink, mindre hackspett och ortolansparv. Här finns åtminstone 7 signalarter t.ex. talticka, vintertagging, ullticka, grovticka, rävticka, granbarkgnagare och grön sköldmossa.

#### *Kronparken – Gammal tallskog (8) – Högt värde*

Området utgörs av talldominerad olikåldrig barrblandskog med flerhundraåriga tallar och ett starkt ekologiskt samband med omkringliggande tallområden. Död ved förekommer och det finns flera rödlistade arter och signalarter.

*Kronparken – Gammal tallskog och ädellöv (9) – Högt värde*

Området består av gammal tallskog med ett stort inslag av ädellövträd, t.ex. den rödlistade skogsalmen. Även äldre granar finns. Död ved samt flera rödlistade arter och signalarter förekommer och det finns ett starkt ekologiskt samband med intilliggande tallområden.

*Ulleråker - Gammal tallskog (10) – Högt värde*

Området utgörs av en gles parkliknande gammal tallskogsrest med ett starkt ekologiskt samband till omkringliggande tallområden. Tallarna står solexponerat och många är flera hundra år. Området hyser flera rödlistade arter och signalarter.

*Ulleråker – Gammal tallskog (11) – Högt värde*

Området består av gles gammal tallskog med nästan uteslutande gammal solexponerad tall. Ädellövträd förekommer, liksom död ved. Det finns ett starkt ekologiskt samband med närliggande tallområden och flera rödlistade arter och signalarter förekommer.

*Norra Ulleråker – Gammalt ädellövbestånd (12) – Högt värde*

Området utgörs av ett äldre ädellövskogsbestånd med många grova ekar samt grov död ved. Flera rödlistade arter förekommer, bland annat skogsalm.

*Ulleråker – Gammalt ädellövbestånd (13) – Högt värde*

Området består av ett ädellövbestånd med förekomst av grov ek och ask samt äldre apel. Grov död ved förekommer och det finns flera rödlistade arter och signalarter.

*Ulleråker – Gammal lönnallé (14) – Högt värde*

Området utgörs av en lönnallé med många gamla träd, varav flera har grensår, stamskador och är ihåliga. Grov död ved förekommer liksom flera rödlistade arter. Alléer är biotopskyddade.

*Ulleråker – Tallskog (38) – Påtagligt värde*

Området består av produktionsstallskog med ett stort inslag av gran. Området saknar gammal tall men har ett mycket starkt ekologiskt samband med närliggande tallbestånd av mycket högt naturvärde. Signalarter förekommer.

*Ulleråker – Lindallé (39) – Påtagligt värde*

Lindallé med goda förutsättningar att hysa naturvärden, däribland vedlevande insekter. Träd med mindre håligheter förekommer. Alléer är biotopskyddade.

*Ulleråker – Ädellövbestånd (40) – Påtagligt värde*

Området består av ett yngre ekbestånd med inslag av andra ädellövträd. Äldre, lite grövre ekar förekommer liksom död ved. Det finns starka ekologiska samband med intilliggande ädellövskogsområden.

*Ulleråker – Tallskog (41) – Påtagligt värde*

Området består av en blandlövsskog med inslag av grova, gamla tallar. Död ved förekommer liksom rödlistade arter och signalarter. Det ekologiska sambandet med närliggande tallskogsområden är starkt.

*Ulleråkers sjukhus – Gamla lövträd (50) – Påtagligt värde*

Området består av parkmiljö med flera gamla lönnar och grova björkar.

*Ulleråker – Tallskog (51) – Påtagligt värde*

Området består av tallskog i direkt anslutning till tallskog med högt naturvärde.

*Medicinskhistoriska museet – Ädellövträd (52) – Påtagligt värde*

Området utgörs av en park med grova ekar, lönnar, björkar och askar. Den sistnämnda är även rödlistad.

Några av värdeområdena inom programområdet är särskilt känsliga för olika ingrepp. För sex av dessa är hela skogsmiljön känslig. Nio av värdeområdena är känsliga för avverkning av enskilda gamla träd, två vad gäller tallar och sju vad gäller ädellövträd. Två av områdena med naturvärden är dessutom extra känsliga för ingrepp som påverkar hydrologin.

I internationella och nationella mål för biologisk mångfald är livsmiljöer och spridningssamband för skyddsvärda arter viktiga. Av dessa har Uppsala kommun ett särskilt ansvar för bevarande av fem spridningsnätverk. Fyra av dessa nätverk (gammal tall, gamla ädellövträd, sandinsekter och groddjur) har kopplingar till programområdet. Kronparken (inklusive Ulleråker) har också pekats ut som ett av de viktigaste områdena för dessa spridningsnätverk.

De värdefulla naturtyper som finns inom programområdet är starkt beroende av ekologiska samband, både med varandra och med andra områden av samma naturtyp i närheten. I och kring planområdet finns minst 21 värdeområden med gamla tallar som är beroende av ekologiska samband. Fyra av dessa ligger inom programområde Ulleråker. Flera värdeområden som angränsar till programområdet har högsta naturvärde ur ett nationellt perspektiv och flera av de värdefulla naturområdena inom programområdet utgör en viktig spridningslänk mellan bl.a. område 1, 2 och 4. Kronparken, där den största delen ligger inom programområdet, utgör också en mycket viktig del i nätverket av gamla tallbestånd i hela Uppsala.

Tallbeståndet är koncentrerat till den sydvästra delen av Uppsala och tillsammans med Stadsskogen utgör Kronparken en central del av tallnätverkets ekologiska infrastruktur och därigenom spridningen av arter inom nätverket. Kopplingen till bl.a. Lunsen och Nåsten är oerhört viktig då det där finns yngre tallskog som kan utgöra framtida livsmiljöer för arter som är beroende av tall. På grund av den exploatering av tallmiljöer som skett inom staden blir de återstående delarna än mer skyddsvärda. I Uppsalas naturvårdsprogram utpekas gammal eller mycket gammal och grov tallskog, främst på sandigt eller grusigt underlag på eller nära Uppsalaåsen, som en naturtyp där kommunen bör ta ett särskilt ansvar för att bevara. Detta på grund av att denna naturtyp är karaktäristisk för Uppsala stad men i övrigt sällsynt i landskapet. Kronåsen-Kronparken utpekas också som ett av de stora sammanhängande grönområden som är av stor betydelse för friluftsliv, rekreation och naturstudier.



*Gammalt tallbestånd (10) i centrala delarna av programområdet.*

Det finns ett stort ädellövträdnätverk av många sammanlänkade livsmiljöområden inne i Uppsala stad. Årummet mellan Stadsträdgården och Ulleråker, som till stor del ligger inom programområdet, har pekats ut som ett särskilt viktigt område i detta ädellövträdnätverk då det utgör den enda kopplingen till ädelnätverket i södra delen av Uppsala. Minst 15 områden med gamla ädellövträd, i första hand ekbestånd, som är starkt beroende av ekologiska samband finns i programområdet och dess närhet. Sju av dessa ligger inom programområdet.

I programområdets direkta närhet finns tre områden (Rosendal, Polacksbacken och västra Kronparken) som är viktiga för arter som är kopplade till sandmiljöer.

Längs Fyrisån finns många potentiella leklokaler för groddjur och delar av programområdet, längs Fyrisån, utgör hemområde för padda och groddjur generellt. Programområdet utgör även en möjlig spridningsväg för groddjur till stadsskogen.

### **Grönstruktur i stadsväven**

Parker och natur har många viktiga funktioner för stadens och tätorternas identitet, klimat och luft i tätorter, människans välmående och för växt- och djurliv. Grönstrukturen inom stadsväven definieras som bostadsnära parker och naturområden som har stor betydelse för det dagliga livet och de ekologiska funktionerna i staden. Särskilt bevarandevärda grönområden är den del av grönstrukturen som genom sina höga värden, sitt läge, sitt sammanhang eller sin distinkta form bör bevaras och utvecklas i sin helhet. Nya gröna länkar behövs där det idag saknas samband inom grönstrukturen eller mellan grönstrukturens områden. Länkar kan ha funktion som ekologiska spridningskorridorer och/eller som rekreationsstråk. Ofta finns båda funktionerna.

Idag är tillgången till grönska och skog god med närhet till naturområdena kring bl.a. Gula stigen, Kronparken och Ultunaåsen. I och kring programområdet finns ytterst få och små ytor som är planlagd park och naturmark som kommunen själva äger. Det råder brist på anlagd park med möjlighet till sällskapslek och lekplatslek. I Ulleråker är tillgången till kommunalt ägd parkmark liten.

Biologisk mångfald benämns ofta som en ”stödande ekosystemtjänst”, med andra ord den möjliggör leveransen av många andra ekosystemtjänster. Den biologiska mångfalden erbjuder i sig självt inte en direkt tjänst till samhället, men mångfalden är en förutsättning för många direkta tjänster såsom de kulturella ekosystemtjänsterna, pollinering och vattenrening. Den biologiska mångfalden bidrar även till en ökad resiliens eller återhämtningsförmåga i området.

## Social livsmiljö

### Nuläge

Utifrån aspekter (t.ex. ohälsa, utbildning och trygghet) som tas upp i beskrivningen av sociala konsekvenser beskrivs nuläget i Ulleråker nedan.

**Folkhälsa och ohälsa:** Folkhälsa innebär i detta dokument förutsättningar för att hålla en god fysisk hälsa och att känna välbefinnande. År 2014 var ohälsotalet<sup>3</sup> för befolkningen i Ulleråker knappt 19 dagar per person. Detta var lägre än för de två närliggande områdena Gottsunda och Valsätra, men högre än för områdena Kungsängen och Kåbo. Ohälsotalet var betydligt högre för kvinnor (22,5 dagar/person) än för män (15 dagar/person) i Ulleråker. Förhållandet gäller även för de flesta närliggande områden, liksom för landet i stort.

*Tabell 2.1 Ohälsotal, 16-64 åringar, år 2014*

Område	Män	Kvinnor	Totalt
Ulleråker	15	22,5	18,6
Kungsängen	7,3	20,1	13,9
Ultuna	2,5	1	1,6
Valsätra	21,7	29,9	25,7
Gottsunda	32,9	39,4	36,1
Kåbo	7,1	10,9	9
Sjukhuset-Polacksbacken	4,5	6,3	5,3

Källa: Uppsala kommun

**Utbildning:** Forskning och ett flertal studier har genom åren visat att en högre utbildning ofta medför en bättre hälsa. I Ulleråker hade år 2014 majoriteten (75 %) av befolkningen i åldern 20-64 år en eftergymnasial eller högre utbildning som högsta avslutade utbildning. Jämfört med närliggande områden var det en något högre andel, med undantag för Ultuna, där andelen med eftergymnasial utbildning var 88 % år 2014.

<sup>3</sup> Ohälsotalet består av antal dagar per person i befolkningen 16-64 år med ersättning från Försäkringskassan i form av sjukpenning, rehabiliteringspenning samt sjuk- och aktivitetsersättning.

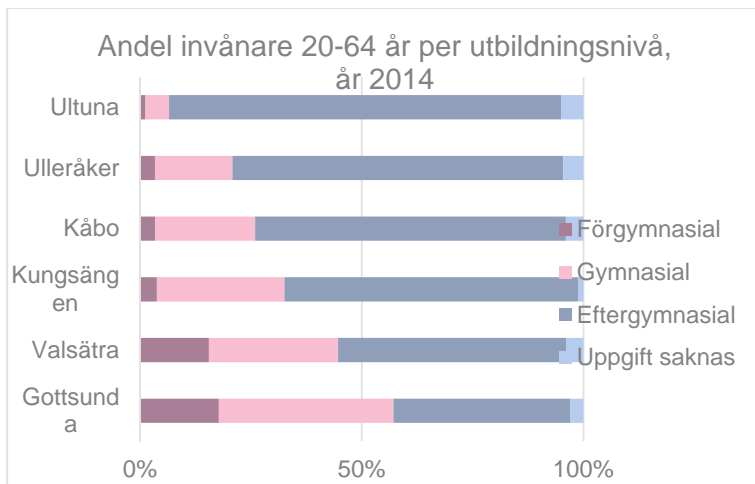


Diagram 2.1. Utbildningsnivå i Ulleråker och närliggande områden. Källa: Uppsala kommun

### Trygghet

Denna aspekt tar fasta på människors individuella upplevda trygghet och förutsättningar för god trafiksäkerhet.

Den upplevda respektive den faktiska tryggheten är två olika saker som bara till del är avhängiga av varandra. Statistik över anmälda brott går inte att ta fram för Ulleråker som område, utan är istället kopplad till vägar och gator som helt eller delvis finns i området. I diagrammet nedan visas antal anmälda brott på gator mellan den 3 januari 2011 och den 7 november 2015. Samtliga brottskategorier ingår i statistiken förutom lokala trafikkoder, ekonomiska brott och tillgrepp i butik. Antalet anmälda brott har sjunkit sedan år 2011, vilket framgår av diagrammet. Det vanligaste brottet som anmälts under perioden är "Tillgrepp av ej motordrivet fordon" (89 st.) följt av "Stöld ur eller från motordrivet fordon" (45 st.) och "Skadegörelse på motorfordon" (42 st.).

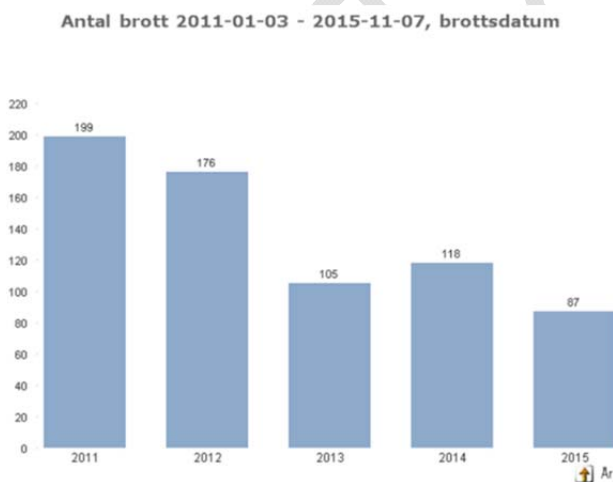


Diagram 2.2 Antal anmälda brott på Ulleråkersvägen, Henry Säldes väg, Gustaf Kjellbergs väg, Ulls väg, Eva Lagerwalls väg och Emmy Rappes väg. Källa: Polisen - STATUS

### Rekreation och mötesplatser

I denna bedömning har aspekten getts betydelsen möjligheter till återhämtning och positiva upplevelser i närmiljön. Vad som utgör återhämtning och positiva upplevelser i närmiljön handlar om en mängd faktorer, varav somliga är subjektiva åsikter och upplevelser.

De målpunkter som finns i Ulleråker idag är kopplade till områdets gröna rekreativa värden och institutionella miljö. Åsen, miljön kring Fyrisån, Hospitalets pulkabacke och skogen i sig används till rekreation året om. Medicinhistoriska museet utgör en kulturell målpunkt i Ulleråker. Pizzerian vid vattentornet brukas av boende och skolelever från närområdet. I övrigt saknas målpunkter i Ulleråker.

### **Tillgänglighet**

Ulleråker är idag framkomligt för gående och cyklister, då området innehar rekreativa stråk samt gång- och cykelvägar vid Fyrisån, genom skogen i väst och vid Dag Hammarskjölds väg. Områdets karaktär och terräng är dock inte alltid anpassat för personer med funktionsnedsättningar.

### **Identitet**

Denna aspekt har fokus på individens uppfattning av sig själv i sammanhanget staden/samhället samt fokus på stadsdelens funktion, målpunkter och länk i stadsväven. Identitet utgörs av såväl demografisk sammansättning, samhörighet, känsla för området och invånare etc.

**Befolkningsmängd och åldersfördelning:** År 2014 bodde drygt 1 700 personer i Ulleråker. Av dem var 63 % (drygt 1 100 personer) i åldern 20-64 år. 15 % av befolkningen var 65 år eller äldre och nästan 15 % av befolkningen var i grundskole- och gymnasieåldern, 6-19 år. 7 % av befolkningen var i förskoleåldern, 1-5 år.

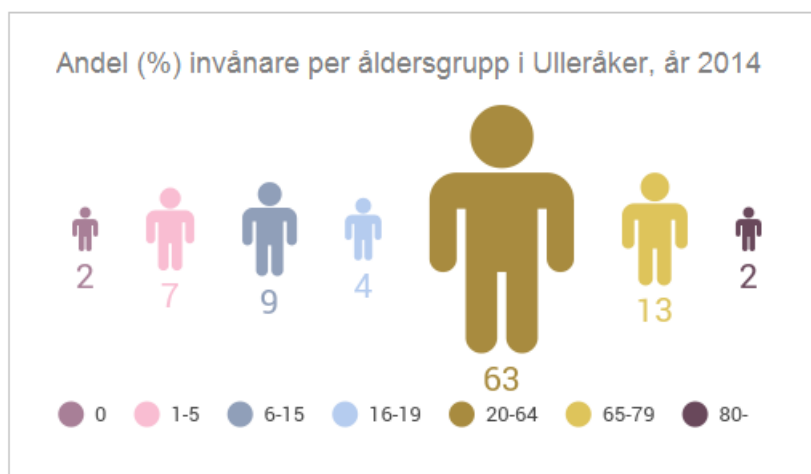


Diagram 2.3. Procentuell åldersfördelning i Ulleråker. Källa: Uppsala kommun

I Ulleråker bor familjer med barn i olika åldrar men totalt sett är det relativt få barn och ungdomar jämfört med i närliggande områden. I tex Gottsunda är andelen ungdomar högre och vill man öka utbytet mellan områdena bör aktiviteter som lockar olika åldersgrupper skapas. I området finns redan idag förskolor, en lågstadieskola samt ett gymnasium.

**Förvärvsarbete:** Över hälften av den förvärvsarbete befolkningen som bor i Ulleråker (nattbefolkningen) arbetade år 2013 inom offentlig förvaltning. Det var en högre andel än i nästan samtliga övriga närliggande områden. Av befolkningen som arbetar i Ulleråker, men som nödvändigtvis inte bor i området (dagbefolkningen), arbetade år 2013 nästan 85 % inom offentlig förvaltning. Även det var en högre andel än övriga områden, undantaget Sjukhuset och Ultuna.

**Medelinkomst:** Ulleråkers befolkning i åldern 20-64 tjänade år 2013 i genomsnitt 282 000 kr, vilket är lägre än i Kungsängen och Kåbo men högre än i övriga områden som jämförs med här. För män var medelinkomsten 300 000 kr. För kvinnor var den 36 000 kr lägre. Skillnaden i medelinkomst mellan män och kvinnor i Ulleråker var lägre än i samtliga närliggande områden.

*Tabell 2.2. Medelinkomst (tkr), 20-64 åringar inkl. 0-inkomsttagare, år 2013*

<b>Område</b>	<b>Män</b>	<b>Kvinnor</b>	<b>Båda könen</b>
<b>Ulleråker</b>	300	264	282
<b>Kungsängen</b>	420	322	368
<b>Ultuna</b>	138	84	105
<b>Valsätra</b>	255	216	236
<b>Gottsunda</b>	235	197	216
<b>Kåbo</b>	325	287	307
<b>Sjukhuset- Polacksbacken</b>	117	70	98

*Källa: Uppsala kommun*



### 3. ALTERNATIVDISKUSSION

Hållbarhetsbedömningen omfattar en alternativdiskussion. De alternativ som studerats i förhållande till planprogrammet är ett så kallat nollalternativ och ett jämförelsealternativ.

#### Nollalternativ

Nollalternativet innebär den sannolika utvecklingen som kan förväntas inom Ulleråker ifall planprogrammet inte genomförs. Sannolikt kommer en viss exploatering utifrån antagna detaljplaner genomföras i nollalternativet, men det förutsätts inte omfatta någon större strategisk planering för Ulleråker i sin helhet. De planer som i nuläget är påbörjade bedöms vara genomförda i ett nollalternativ. Det innebär att delar av Rosendal, delar av Malma gård, en del av Ultuna och en del av norra Sunnersta utvecklas och växer. Sammanlagt bedöms ca 5000 nya bostäder byggas inom Södra staden, utanför Ulleråker.

Sjukhusbebyggelsen och övriga institutionsbyggnader antas i ett nollalternativ på sikt ersättas av annan verksamhet, vilket troligen innebär vissa byggnadstekniska anpassningar och eventuella ombyggnader. Delar av dessa byggnader kan komma att byggas om till bostäder. Utöver detta antas att en viss komplettering med flerbostadshus genomförs i form av en förtätning mellan befintlig bebyggelse.

Kapaciteten för kollektivtrafik genom Ulleråker antas bibehållas men inte utökas, eftersom inget starkt ökat behov förväntas. Någon heltäckande strategi för hanteringen av grundvatten och ytvatten tas inte fram.

Fram till 2030, som utgör tidshorisont för bedömningarna i denna hållbarhetsbedömning, antas befolkningen i Ulleråker öka från dagens ca 1 800 till ca 3 000 personer.

#### Jämförelsealternativ

Jämförelsealternativet är det förslag som var ute på samråd sommaren 2015. I huvudsak skiljer sig jämförelsealternativet från det slutliga förslaget i planprogrammet vad gäller:

1. Strukturplanens fotavtryck. Jämförelsealternativet innebär ett större fotavtryck för bebyggelsen.
2. Hushöjder, volymer och exploatering. I förhållande till planprogrammet innebär jämförelsealternativet en mindre variation i hushöjder.. Exploatering i jämförelsealternativet kan jämföras med ca 8000 bostäder till skillnad från ca 7000 i planprogrammet.
3. Bebyggelse och verksamheter på åskärnan. Jämförelsealternativet föreslår parkeringshus strax söder om Kungsängsleden tätt inpå åskärnan vilket inte finns med i planprogrammet. Åskärnan utgör det mest oskyddade området i Ulleråker vad gäller risker för spridning av föroreningar till grundvattnet.
4. Bredden på "tallstråket". Jämförelsealternativet visar på ett smalare tallstråk med en mindre tydlig fysisk form och mindre tydligt möte med Kronparken norr om Kungsängsleden samt Hospitalet.
5. Bebyggelsens möte med Dag Hammarskjölds väg. Jämförelsealternativet möter Dag Hammarskjölds väg med bebyggelse direkt an gatan.
6. Läge för kollektivtrafikstråket. Jämförelsealternativets läge för kollektivtrafikstråket delar tallstråket i två delar, har en mindre tydlig fysisk och visuell koppling till byggnaden Hospitalet men även den grönyta som omger vattentornet.
7. Koncentration av skolverksamheter. Skolverksamheter inkl. idrottshallar och bollplaner är utspridda i området vilket bidrar till svårigheter att samlokalisera verksamheter med varandra respektive med natur och parkmark.



Bilden visar jämförelsealternativet, dvs det förslag som gick ut på samråd i juni 2015.

## 4. KONSEKVENSER AV UTVECKLINGALTERNATIVEN

I detta kapitel görs en bedömning av de konsekvenser som genomförandet av planprogrammet, jämförelsealternativet samt nollalternativet kan förväntas medföra. Fokus har lagts på ett antal aspekter inom områdena miljö, kultur, social utveckling samt ekonomi som tagits fram av Sweco i samråd med kommunen. Kommunen har också valt att komplettera med två horisontella perspektiv, dvs Barnperspektiv och Jämställdhet för att tydliggöra eventuella skillnader i de olika alternativen.

Det föreslagna planprogrammet är en utveckling av det förslag som redovisades i samrådet under sommaren 2015. En rad anpassningar har gjorts utifrån synpunkter som framkom vid samrådet, i syfte att mildra risker och negativa konsekvenser och för att förstärka positiva konsekvenser (se föregående avsnitt).

Bedömningarna syftar till att kartlägga konsekvenser för olika utvecklingsalternativ. De ska utgöra underlag för vägval i det fortsatta planarbetet. De är också ett stöd i kommunikationsprocessen både internt inom kommunen och med kommuninvånare och övriga aktörer.

För att illustrera vilken effekt som anpassningarna av samrådsförslaget medför, så bedöms även konsekvenserna av ett jämförelsealternativ. Detta utgörs av det planprogram som presenterades i samrådet år 2015.

För att underlätta förståelsen av de effekter och konsekvenser som planprogrammets och jämförelsealternativets genomförande förväntas medföra så bedöms även konsekvenserna av ett nollalternativ, d.v.s. en förväntad utveckling av Ulleråker om inte planprogrammet genomförs. Bedömningarna görs utifrån ett nuläge och visar på förväntad situation år 2030.

Konsekvenserna redovisas aspekt för aspekt i en tabell nedan för att underlätta jämförelse aspekt för aspekt. Konsekvenser för jämställdhet och bedömningar ur ett barnperspektiv beskrivs fristående från bedömningarna i tabellen, eftersom dessa områden är tvärgående och berör flertalet av de aspekter som finns i tabellen.

Slutligen redovisas en samlad bedömning i både skriftlig form och i en tabell som är tänkt att ge en lättöverskådlig bild av hur konsekvenserna för olika aspekter förväntas bli i de tre jämförda alternativen.

### Konsekvenstabell

I nedanstående tabell görs en övergripande bedömning av de olika alternativens konsekvenser med och utan tillkommande åtgärder. Bedömningarna redovisar potentialer och risker, eftersom konsekvenserna till stor del beror på slutlig utformning och tillämpande av föreslagna skydds- och förstärkningsåtgärder.

Under ”Samlad bedömning” finns en sammanfattande tabell som visuellt via en färgskala åskådliggör det bedömda spannet för respektive aspekt.

För vissa aspekter, t.ex. frågor kopplade till grundvattnet i åsen som utgör Uppsalas dricksvattentäkt, är det en tydlig skillnad i risk mellan de olika alternativen. Likväl kan konsekvenserna om det värsta inträffar ändå vara jämförbara. I detta fall kan omfattande byggnadstekniska skyddsåtgärder bidra till att begränsa inte bara risken utan även konsekvenserna. Bedömningen av potential utgår från att dessa skyddsåtgärder finns på plats.

För andra aspekter, t.ex. naturvärden, så mildras konsekvenserna av en rad skydds- och kompensationsåtgärder, under förutsättning att de fungerar såsom tänkt. Det finns t.ex. fortfarande risk för att värdefulla träd, framförallt tallar, som planeras att bevaras ändå påverkas negativt p.g.a. skador som sker under byggtiden. Konsekvenserna kan då fortfarande bli omfattande, eftersom tallarna ingår i viktiga nätverk som kan förlora stora delar av sitt värde även om bara ett fåtal träd försvinner, dvs det finns en s.k. ”tipping-point” för de värden som finns där idag. Passeras den kan funktion och värde

sjunka drastiskt. Det är därför viktigt att åtgärder som säkerställer denna typ av funktioner genomförs i den fortsatta processen, för att potentialbedömningen ska vara rättvisande.

Vid bedömningarna har en 7-gradig skala använts:

Mycket stora negativa	Stora negativa	Små negativa	Neutrala	Små positiva	Stora positiva	Mycket stora positiva
-----------------------	----------------	--------------	----------	--------------	----------------	-----------------------

Observera att aspekterna i många fall går in i varandra och att det därmed inte är helt rättvisande att bara summera samtliga bedömningar utan det krävs viss analys.

Konsekvenserna beskrivs utifrån hur Ulleråker ser ut när det är utbyggt, vilket i det aktuella fallet bedöms vara år 2030. Skalan i bedömningen sträcker sig från potential för mycket stora positiva konsekvenser till risk för mycket stora negativa konsekvenser, och bygger på relationen mellan befintliga värden och omfattningen av bedömd påverkan. Konsekvenserna har jämförts med nuläget i Ulleråker och dess nära omgivning. Observera att skalan kan användas för att beskriva såväl positiva som negativa konsekvenser.

Nedanstående tabell återges i sin helhet i programhandlingen för Ulleråker.

Tabell 4.1: Konsekvensjämförelse utifrån olika aspekter för de tre utvecklingsalternativen

Aspekter	Hållbarhetsbedömning nollalternativ	Hållbarhetsbedömning jämförelsealternativ (fd planprogram)	Hållbarhetsbedömning planprogram
MILJÖ			
<p><b>GRUNDVATTENKVALITET</b></p> <p>Med fokus på miljö kvalitetsnormer för grundvatten, pågående utredning för riksintresse för vattenförsörjning samt föreskrifter för vattenskyddsområde (inre respektive yttre skyddszon).</p>	<p><b>Konsekvenser</b></p> <p>Trafiken bedöms i nollalternativet öka inom planområdet p.g.a. utbyggnad av delar av Södra staden, samtidigt som det inte finns något grundvattenskydd vid befintlig exploatering, dvs byggnader, trafikytor och verksamheter. Grön-områdena som kvarstår bidrar även fortsättningsvis till rening av ytvattnet.</p> <p>Utbyggnaden av 1 500 bostäder, underhållet av Ulleråkers byggnader och vägar samt trafiken i området kan innebära fortsatta risker för förorening av dagvattnet och därmed risk för mycket stora negativa konsekvenser för grundvattenkvaliteten.</p> <p><b>Åtgärdsförslag</b></p> <p>Utformningen av den fysiska miljön, men även åtgärder rörande organisation och beteenden, kan göra riskerna lägre och behöver därför under hela utbyggnadstiden förfinas.</p> <p><b>Konsekvenser efter genomförande av föreslagna åtgärder</b></p> <p>Potential finns att minska risker och mildra omfattning av negativa konsekvenser. Hur mycket beror på vilka åtgärder som vidtas på befintlig och ny tillkommande bebyggelse mm. I närtid</p>	<p><b>Konsekvenser</b></p> <p>En utbyggnad av Ulleråker enligt jämförelsealternativet innebär, p.g.a. grundvattentäktens (Uppsala stads dricksvattentäkt) oskyddade läge inom stora delar av utbyggnadsområdet, risker för ökad spridning av föroreningar till grundvattnet. Detta kan leda till mycket stora konsekvenser för dricksvattenförsörjning för många människor och med lång varaktighet. Sammantaget innebär detta en risk för mycket stora negativa konsekvenser.</p> <p><b>Åtgärdsförslag</b></p> <p>Förslagen till utformningen av den fysiska miljön men även åtgärder rörande planeringsprocesser, organisation och beteenden, kan göra riskerna lägre och behöver därför under hela planerings- och utbyggnadstiden utredas och förfinas.</p> <p><b>Konsekvenser efter genomförande av föreslagna åtgärder</b></p> <p>Potential finns att minska risker och mildra omfattning av negativa konsekvenser. Hur mycket beror på omfattningen av de skyddsåtgärder som vidtas. Sammantaget bedöms jämförelsealternativet med utvecklade skyddsåtgärder men samma byggnadslokalisering innebära risk för</p>	<p><b>Konsekvenser</b></p> <p>Konsekvenserna motsvarar i stort de i jämförelsealternativet, men med planprogrammets hänsyn och anpassning av bebyggelsestruktur till att vissa zoner som ur grundvattensynpunkt är känsligare än andra, minskar sannolikheten för att en incident med mycket stor påverkan på grundvattnet inträffar.</p> <p>Om en sådan händelse ändå inträffar så kan leda till mycket stora konsekvenser för dricksvattenförsörjning för många människor och med lång varaktighet r, dvs samma konsekvens som för jämförelsealternativet. Sammantaget innebär det risk för mycket stora negativa konsekvenser, dock lägre risk än i jämförelsealternativet.</p> <p><b>Åtgärdsförslag</b></p> <p>De förslag till skyddsåtgärder som tagits fram inom planprogramarbetet ska arbetas in i kommande detaljplaner och vara styrande för driften av området genom användning av exploateringsavtal eller andra styrmedel. Skyddsåtgärder behöver vidtas även för befintliga byggnader så att konsekvenser från en brand eller fordonsolycka även vid dessa platser begränsas.</p> <p>En handlingsplan med ansvarsfördelning</p>

	<p>är det sannolikt av mindre omfattning än i planprogrammet och sammantaget bedöms 0-alternativet innebära risk för stora till mycket stora negativa konsekvenser.</p>	<p>stora negativa konsekvenser.</p>	<p>och angivande av verktyg och styrmedel bör tas fram för att säkerställa åtgärdernas genomförande.</p> <p><b>Konsekvenser efter genomförande av föreslagna åtgärder</b></p> <p>Under förutsättning att de skyddsåtgärder som tagits fram inom ramen för planprogrammet genomförs kommer både risker och omfattning av negativa konsekvenser från en skadehändelse att begränsas. Sammantaget bedöms detta kunna ge risk för små negativa konsekvenser.</p>
<p><b>YTVATTENKVALITET</b></p> <p>Med fokus på Fyrisåns vattenförekomster i enlighet med vattendirektivet och miljö kvalitetsnormer för ytvatten.</p>	<p><b>Konsekvenser</b></p> <p>Trafiken bedöms öka i nollalternativet p.g.a. utbyggnaden av delar av Södra staden, samtidigt som det inte finns något skydd vid befintlig exploatering, trafik och verksamhet. Grönområdena som kvarstår bidrar även fortsättningsvis till rening av ytvattnet. Inga anlagda dagvattenreningslösningar finns.</p> <p>Utbyggnaden av 1500 bostäder, underhållet av Ulleråkers byggnader och vägar samt trafiken i området innebär därmed fortsatt risker för förorening av dagvattnet och därmed en liten negativ påverkan på ytvattenförekomster i området, dvs främst Fyrisån.</p> <p><b>Åtgärdsförslag</b></p> <p>Åtgärder som bidrar till att dagvattnet renas och fördröjs minskar de negativa konsekvenserna. Åtgärder som däremot leder till ökad infiltration i området är olämpliga p.g.a. grundvattentäktens</p>	<p><b>Konsekvenser</b></p> <p>En utbyggnad av Ulleråker enligt jämförelsealternativet medför en högre andel hårdgjorda ytor och ökad trafik i området jämfört med i dagsläget. Grönområdena som kvarstår bidrar även fortsättningsvis till rening av ytvattnet.</p> <p>Både dagvattenmängder och halter av föroreningar i dagvattnet förväntas öka vilket i sin tur kan leda till sämre ekologisk och kemisk status i Fyrisåns vattensystem. Det skulle även kunna påverka recipienten Ekoln och slutligen Mälaren. Sammantaget innebär det att det finns risk för stora negativa konsekvenser.</p> <p><b>Åtgärdsförslag</b></p> <p>Åtgärder som bidrar till att dagvattnet renas och fördröjs behöver implementeras. Detta minskar de negativa konsekvenserna. Åtgärder däremot som leder till ökad infiltration i området är olämpliga p.g.a. grundvattentäktens</p>	<p><b>Konsekvenser</b></p> <p>Planprogrammet har planmässigt anpassats så att bla dagvattenreningsdammar läggs nära årummet men på en höjd så de ej riskerar översvämmas av Fyrisån.</p> <p>Konsekvenserna motsvarar i stort de i jämförelsealternativet men med något lägre risker. Dvs det finns risk för stora negativa konsekvenser, dock lägre risk än i jämförelsealternativet.</p> <p><b>Åtgärdsförslag</b></p> <p>De förslag till skyddsåtgärder som tas fram inom planprogramarbetet ska arbetas in i kommande detaljplaner och vara styrande för driften av området genom användning av exploateringsavtal eller andra styrmedel.</p> <p>En handlingsplan med ansvarsfördelning och angivande av verktyg och styrmedel bör tas fram för att säkerställa åtgärdernas</p>

	<p>oskyddade läge i förhållande till stora delar av utbyggnadsområdet.</p> <p><b>Konsekvenser efter genomförande av föreslagna åtgärder</b></p> <p>Potential finns att minska risker och mildra omfattning av negativa konsekvenser. Dock bedöms att en negativ påverkan på Fyrisån ändå kommer att ske genom ökat utsläpp av närhalts- och föroreningsinnehållande dagvatten.</p>	<p>oskyddade läge i förhållande till stora delar av utbyggnadsområdet.</p> <p><b>Konsekvenser efter genomförande av föreslagna åtgärder</b></p> <p>Potential finns att minska riskerna och mildra omfattning av negativa konsekvenser. Hur mycket beror på omfattningen av de skyddsåtgärder som vidtas.</p>	<p>genomförande.</p> <p><b>Konsekvenser efter genomförande av föreslagna åtgärder</b></p> <p>Under förutsättning att de skyddsåtgärder som tagits fram inom ramen för planprogrammet genomförs minskar risker och omfattning av negativa konsekvenser. Sammantaget bedöms detta kunna ge risk för små negativa konsekvenser.</p>
<p><b>KLIMATPÅVERKAN</b></p> <p>Med fokus på förutsättningar för att transporter och energiförsörjningen inom området sker på ett sätt så att klimatpåverkande utsläpp undviks eller minimeras. Klimatanpassning, dvs anpassning till rådande klimatförändringar, ingår ej.</p>	<p><b>Konsekvenser</b></p> <p>Utvecklingen innebär inget underlag för spår bunden kollektivtrafik i Ulleråker. Därmed bedöms andelen bilåkande öka i området. Detta innebär risk för små negativa konsekvenser.</p> <p>Ifall cykel- och kollektivtrafiken i Södra stadens utvecklingsområden byggs ut finns potential för människor i Ulleråker att använda sig av dessa system vilket ger möjlighet till små positiva konsekvenser.</p> <p>Sannolikheten för att stora förändringar av nuvarande energiförsörjning sker utan aktiv styrning är små vilket innebär neutrala eller små negativa konsekvenser.</p> <p><b>Åtgärdsförslag</b></p> <p>Vid planering och utbyggnad av området finns möjligheter att satsa på förnybara energikällor för elförsörjning och uppvärmning, vilket skulle minska klimatutsläppen ytterligare. Under byggnads-, underhålls-, och driftsfasen kan material med stor klimatpåverkan</p>	<p><b>Konsekvenser</b></p> <p>En utbyggnad av Ulleråker kommer att generera ett större trafikarbete och ett ökat energibehov, vilket resulterar i ökade utsläpp av växthusgaser. Detta innebär risk för små negativa konsekvenser.</p> <p>Utbyggnadsområdets läge nära stadens centrala delar, jämförelsealternativets fokus på att bygga tätt och med ett utvecklat gång- och cykelvägnät, bidrar till goda förutsättningar för hållbara transporter och ett effektivt kollektivtrafiksystem, eventuellt delvis spår buren.</p> <p>Detta i sin tur möjliggör för en minskning av utsläppen per invånare i jämförelse med exempelvis äldre områden med spridd bebyggelse, vilket ger möjlighet till små positiva konsekvenser.</p> <p><b>Åtgärdsförslag</b></p> <p>Vid planering och utbyggnad av området finns möjligheter att satsa på förnybara energikällor för elförsörjning och</p>	<p><b>Konsekvenser</b></p> <p>Som i jämförelsealternativet, d.v.s. risk för små positiva konsekvenser, men även potential till små positiva konsekvenser.</p> <p><b>Åtgärdsförslag</b></p> <p>Mobilitetsplanen som tas fram inom planprogramprocessen bör arbetas in i kommande detaljplaner och vara styrande för driften av området genom användning av exploateringsavtal eller andra styrmedel. Handlingsplan med ansvarsfördelning för detta bör tas fram,</p> <p>I övrigt behov av åtgärder som i jämförelsealternativet, dvs verka för förnybar energi (el och uppvärmning) respektive verka för användning av material som har låg klimatpåverkan ur ett livscykelperspektiv. Lämpliga styrmedel bör användas.</p> <p><b>Konsekvenser efter genomförande av föreslagna åtgärder</b></p> <p>Potential till stora positiva konsekvenser (klimatpåverkan per capita) i ett</p>

	<p>systematiskt väljas bort, vilket är positivt ur klimatsynpunkt.</p> <p>Gång- och cykelvägnätet i Ulleråker bör utvecklas och dess koppling till närliggande stadsdelar bör stärkas.</p> <p><b>Konsekvenser efter genomförande av föreslagna åtgärder</b></p> <p>Potential till små positiva konsekvenser.</p>	<p>uppvärmning, vilket skulle minska klimatutsläppen ytterligare. Under byggnads-, underhålls-, och driftsfasen kan material med stor klimatpåverkan systematiskt väljas bort, vilket är positivt ur klimatsynpunkt.</p> <p>Gång- och cykelvägnätet koppling till närliggande stadsdelar bör stärkas.</p> <p><b>Konsekvenser efter genomförande av föreslagna åtgärder</b></p> <p>Potential till stora positiva konsekvenser (klimatpåverkan per capita) i ett långsiktigt perspektiv.</p>	<p>långsiktigt perspektiv.</p>
<p><b>NATURVÄRDEN</b></p> <p>Med fokus på naturvärden utifrån en indelning i högsta, högt, påtagligt och visst värde.</p>	<p><b>Konsekvenser</b></p> <p>Mer bebyggelse i Ulleråker innebär att viss mark med naturvärden kan bebyggas och att värdena kan påverkas negativt. Även om viktiga tallar, lärkräd och andra träd bevaras bedöms risk finnas för negativa konsekvenser.</p> <p>En etablering av bebyggelse, inklusive eventuell etablering av näringsliv och extern handel, bedöms innebära risk för små negativa konsekvenser för naturvärdena.</p> <p><b>Åtgärdsförslag</b></p> <p>De regionala värdena bör sparas och upprätthållas, vilket bör vara möjligt med den marginella utbyggnaden.</p> <p><b>Konsekvenser efter genomförande av föreslagna åtgärder</b></p> <p>Potential finns att mildra och kompensera</p>	<p><b>Konsekvenser</b></p> <p>Ett stort antal rödlistade arter av växter och djur som påträffats inom programområdet, kommer att förlora hela eller delar av sina livsmiljöer. Jämförelsealternativets exploatering innebär att ett stort antal miljöer med högt naturvärde kommer att byggas bort. Miljöerna består av till stor del av tall- och/eller ädellövsmiljöer med lång kontinuitet.</p> <p>Även flera områden med påtagligt eller visst naturvärde försvinner, minskar i yta eller påverkas negativt på andra sätt. Ett stort antal gamla tallar försvinner och endast ett smalt grönt stråk i nordvästra Ulleråker behålls. En risk finns för att fridlysta arter, som t.ex. spillkråka, påverkas negativt.</p> <p>De kvarvarande naturmiljöerna kommer att utsättas för ett hårt slitage och hög</p>	<p><b>Konsekvenser</b></p> <p>Jämfört med jämförelsealternativet har större hänsyn tagits till delar av de bevaransvärda tall- och ädellövsmiljöerna men många av områdena med högt naturvärde kommer att fortfarande försvinna, minska i yta eller på andra sätt påverkas negativt.</p> <p>Även i detta alternativ finns en risk för att fridlysta arter, som t.ex. spillkråka, påverkas negativt.</p> <p>Under förutsättning att tallarna i nordvästra Ulleråker skyddas kan en del naturvärden i detta område bevaras.</p> <p>Slitage och störningsgrad för kvarvarande naturmiljöer bedöms vara samma som i jämförelsealternativet.</p> <p>Konsekvenserna bedöms ändå vara stora och det finns risk för att de skyddsåtgärder som planeras inte fungerar fullt ut som</p>



	<p>för den negativa påverkan så att konsekvenserna blir neutrala.</p>	<p>störningsgrad.</p> <p>Sammantaget innebär detta risk för mycket stora negativa konsekvenser.</p> <p><b>Åtgärdsförslag</b></p> <p>De naturvärden som kan bevaras inom ramen för jämförelsealternativet bör tydliggöras och skyddas. Skötselplan för detta bör tas fram.</p> <p>Genom att bevara både äldre och yngre träd möjliggörs en förnyring av träd och en utveckling av skog.</p> <p>Vid exploatering av höga naturvärden bör bland annat säkerställas att likvärdiga eller högre naturvärden i närområdet skyddas som en kompensation. Detta bör göras inom andra delar och/eller i direkt anslutning till programområdet men kan också göras i andra delar av Uppsala.</p> <p><b>Konsekvenser efter genomförande av föreslagna åtgärder</b></p> <p>Potential finns att mildra den negativa påverkan men sammantaget bedöms konsekvenserna ändå bli mycket stora.</p>	<p>tänkt.</p> <p>Risken gäller framförallt de tallar som i planprogrammet avses bevaras i nordvästra Ulleråker som kan dö p.g.a. t.ex. skador orsakade av tex grävning, påkörning eller kompaktering.</p> <p>Sammantaget innebär det risk för mycket stora negativa konsekvenser, dock lägre än i jämförelsealternativet.</p> <p><b>Åtgärdsförslag</b></p> <p>I stort sett samma behov av åtgärder som i jämförelsealternativet, dvs så att höga naturvärden tydliggörs och skyddas eller, när detta inte är möjligt, kompensationsåtgärder genomförs.</p> <p>Hänsyn bör tas till fridlysta arter som nyttjar programområdet som livsmiljö. Skyddsåtgärder för att förhindra att fridlysta arter påverkas negativt bör därför tas fram och vävas in i planen för programområdet. Detta bör göras i samråd med länsstyrelsen.</p> <p>Vid detaljplanering bör anpassning ske till befintliga träd och åtgärder som förstärker de naturvärden som återstår bör vidtas. Skötselplan bör tas fram och kopplas till bl.a. detaljplanerna.</p> <p>En handlingsplan med ansvarsfördelning och angivande av verktyg och styrmedel bör tas fram för ovanstående.</p> <p><b>Konsekvenser efter genomförande av föreslagna åtgärder</b></p> <p>Potential finns att mildra den negativa</p>
--	---	---	--

			<p>påverkan.</p> <p>Under förutsättning att de skyddsåtgärder som Calluna föreslår i sin utredning tillämpas i sin helhet, att de tallar som ska sparas inte påverkas i byggskedet och att åtgärderna medför att populationer av fridlysta arter inte påverkas negativt så bedöms konsekvenserna kunna mildras från mycket stora till stora.</p>
<p><b>NATURSAMBAND OCH BARRIÄRER</b></p> <p>Med fokus på biotoper och sammanhängande ekologiska områden med ädellöv, tallskog och andra berörda spridningsnätverk.</p>	<p><b>Konsekvenser</b></p> <p>Fler byggnader i området kan bilda en barriär för ekologiska samband och därmed försvaga spridningen av arter.</p> <p>Ju högre byggnader desto svårare är det för t.ex. insekter att sprida sig. Beroende på var byggnaderna etableras och hur de utformas finns potential att bibehålla de befintliga spridningsvägarna. Sammantaget bedöms alternativet medföra risk för små negativa konsekvenser</p> <p><b>Åtgärdsförslag</b></p> <p>Områden som utgör särskilt viktiga noder för spridningen (se spridningsanalysen) bör bevaras och kopplingar mellan dem bibehållas. För övriga förslag till åtgärder för natursambanden, se "Naturvärden".</p> <p><b>Konsekvenser efter genomförande av föreslagna åtgärder</b></p> <p>Potential finns att mildra och kompensera för den negativa påverkan så att</p>	<p><b>Konsekvenser</b></p> <p>Naturmiljön inom Ulleråker ingår i för staden viktiga spridningssamband för ädellöv och tallskog.</p> <p>Mindre områden som utgör viktiga kärnområden avseende aktuella spridningssamband har identifierats. Förslaget tar fasta på att bevara dessa naturmiljöer och stärka kopplingar till omgivningen till en liten del.</p> <p>Jämförelsealternativet innebär trots detta att övergripande natursamband i området försvinner, naggas i kanten eller bryts helt och möjligheterna för groddjur att nyttja området som spridningsväg försvinner.</p> <p>Sammantaget bedöms detta medföra mycket stora negativa konsekvenser för naturmiljön, särskilt i kombination med annan planerad exploatering i Södra staden.</p> <p><b>Åtgärdsförslag</b></p>	<p><b>Konsekvenser</b></p> <p>Planprogrammet har i högre grad än jämförelsealternativet anpassats för att försöka bevara för staden viktiga spridningssamband för ädellöv och tallskog.</p> <p>Anpassningen har bland annat skett genom en förändrad utformning av området mellan Hospitalet och Dag Hammarskjölds väg; en "hus-i-park-lösning", vilket innebär att ett bredare tallstråk i nordvästra delen av programområdet sparas och får en tydligare koppling till tallområdet närmast Kronåsen. Bevarande av ett mindre skogsområde samt en förstärkning av spridningsvägen i östvästlig riktning från Dag Hammarskjöldsväg till Kronåsen kommer också att ske. Effekten av dessa åtgärder kommer i hög grad vara beroende av till vilken grad befintliga tallar kan bevaras och hur områdena i övrigt utformas och sköts.</p>

	<p>konsekvenserna blir neutrala.</p>	<p>Gröna stråk i en väst-östlig riktning i form av t.ex. alléer bör utvecklas för att stärka spridningsvägar.</p> <p>Områden som utgör särskilt viktiga noder för spridningen (se spridningsanalysen) bör bevaras och kopplingar mellan dem bibehållas. För övriga förslag till åtgärder för natursambanden, se "Naturvärden".</p> <p>Kompensationsåtgärder i form av skydd och förstärkningar av spridningsnätverken i andra delar av Uppsala bör genomföras.</p> <p><b>Konsekvenser efter genomförande av föreslagna åtgärder</b></p> <p>Potential finns att mildra den negativa påverkan men sammantaget bedöms konsekvenserna ändå bli mycket stora.</p>	<p>Planprogrammet innebär precis som i jämförelsealternativet att övergripande natur- och spridningssamband i området försvinner, naggas i kanten eller bryts men anpassningarna ökar möjligheterna att bevara vissa samband. Dessa blir svagare än i dagsläget och det kan innebära att en "tipping-point" passeras så att det samlade värdet av sambandet sjunker drastiskt.</p> <p>Även i detta alternativ kommer ett antal kärnområden och andra viktiga områden för spridning försvinna, minska i yta eller få försämrad kvalitet. Även här kommer möjligheten för groddjur att passera genom området blir små.</p> <p>Sammantaget finns en risk för mycket stora negativa konsekvenser för naturmiljön, särskilt i kombination med annan planerad exploatering i Södra staden.</p> <p><b>Åtgärdsförslag</b></p> <p>Gröna stråk dels mellan kvarvarande naturmiljöer och i en väst-östlig riktning i form av t.ex. alléer och blommande buskage bör utvecklas för att stärka spridningsvägar och minska risken för att de blir isolerade gröna öar.</p> <p>I det gröna stråket utmed Dag Hammarskjölds väg samt mellan Kungsängsleden och Hospitalet bör befintlig vegetation bevaras så långt som möjligt, eftersom det innebär bättre förutsättningar för spridningsvägar än vid nyplantering.</p> <p>Områden som utgör särskilt viktiga noder</p>
--	--------------------------------------	--	---

		<p>för spridningen (se spridningsanalysen) bör bevaras och kopplingar mellan dem bibehållas. Detta gäller även under byggprocessen, då de gröna områden som avses bevaras inte får naggas av.</p> <p>Det förslag till placering av bebyggelsen i området med "hus i park" mellan Hospitalet och Dag Hammarskjölds väg som finns i utredningen gjord av Calluna bör minska riskerna för att stråket blir mycket utarmat.</p> <p>Död ved, särskilt större stammar och grenar från träd som avverkas eller ansas bör läggas på lämpliga platser, t.ex. som naturlekplatser, för bevara biologisk mångfald och som informationsbärare. Även informationsskyltar om trädens betydelse i landskapet bör användas för att kommunicera och synliggöra naturområdenas värde.</p> <p>För övriga förslag till åtgärder för natursambanden, se "Naturvärden" ovan samt Callunas utredning som gjorts som en del av planprogrammets framtagande.</p> <p>En handlingsplan med ansvarsfördelning och angivande av verktyg och styrmedel bör tas fram för att säkerställa åtgärdernas genomförande.</p> <p><b>Konsekvenser efter genomförande av föreslagna åtgärder</b></p> <p>Potential finns att mildra den negativa påverkan.</p> <p>Under förutsättning att de skyddsåtgärder som Calluna föreslår i sin utredning</p>
--	--	---

			tillämpas i sin helhet och att de tallar som ska sparas inte påverkas under byggskedet så bedöms konsekvenserna kunna mildras från mycket stora negativa konsekvenser till stora negativa.
<p><b>LJUDMILJÖ OCH LUFTKVALITET</b></p> <p>Med fokus på trafikrörelsers förutsättningar att understödja en god ljudmiljö och ren luft som bidrar till fysiskt och psykiskt välbefinnande för människor och miljö. Fokus är även på miljö kvalitetsnormer luft. och riktvärden för buller.</p>	<p><b>Konsekvenser</b></p> <p>Utbyggnaden av delar av Södra staden och utvecklingen av Ulleråker innebär en ökad trafik i området. Detta leder till en allmän försämring av ljudmiljön och luftkvaliteten, vilket kan påverka människor i Ulleråker negativt.</p> <p>I nollalternativet antas bebyggelsen fortfarande vara gles, vilket innebär en god ventilation av luften i området. Ifall det blir trafikstockningar på Dag Hammarskjölds väg finns det en risk att vägar i Ulleråker används som smitvägar.</p> <p>Utvecklingen inom Ulleråker i sig bedöms inte leda till någon märkbar förändring gällande ljudmiljön och luftkvaliteten i Ulleråker, men utvecklingen i närområdet medför en risk för små negativa konsekvenser.</p> <p><b>Åtgärdsförslag</b></p> <p>Genom medveten utformning av bebyggelsen kan riskerna för hälsopåverkan av luftföroreningar och buller minska.</p> <p><b>Konsekvenser efter genomförande av föreslagna åtgärder</b></p> <p>Potential finns att mildra och kompensera för den negativa påverkan så att konsekvenserna blir neutrala.</p>	<p><b>Konsekvenser</b></p> <p>Ökad trafik på Dag Hammarskjölds väg och Kungsängsleden leder till ökade bullernivåer samt luftföroreningar som negativt påverkar människors hälsa och naturmiljöer.</p> <p>Beroende på vilket transportsystem som väljs till kollektivtrafikstråket kan luftkvaliteten i detta stråk variera. Bussar innebär större utsläpp av luftföroreningar än spårväg.</p> <p>Inne i området bedöms bullernivåerna och halterna av luftföroreningar vara lägre än intill de större vägarna.</p> <p>Längs med Dag Hammarskjölds väg, Kungsängsleden samt längs områdets huvudtrafikstråk kommer riktvärdena för buller med stor sannolikhet överskridas vid närmast liggande bostäder.</p> <p>Miljö kvalitetsnormer för luftkvalitet kommer sannolikt inte att överskridas.</p> <p>Sammantaget medför en exploatering enligt jämförelsealternativet en risk för stora negativa konsekvenser.</p> <p><b>Åtgärdsförslag</b></p> <p>Genom en medveten planering och utformning av bostäder i området kan de negativa konsekvenserna på människors hälsa minska. Så få bostäder som möjligt</p>	<p><b>Konsekvenser</b></p> <p>I stort som i jämförelsealternativet, dvs ökad bullernivå och försämrade luftkvalitet p.g.a. av ökad trafik inom och i direkt anslutning till området men en något öppnare bebyggelsestruktur ger bättre utvädring av förorenad luft. Miljö kvalitetsnormerna för luft klaras sannolikt. Ett genomförande av mobilitetsstrategin för Ulleråker bedöms ha en viss positiv påverkan på luftkvaliteten i området.</p> <p>Bullerbelastningen är i stort samma som i jämförelsealternativet och bullernivåer vid fasad längs kollektivtrafikstråket respektive Dag Hammarskjölds väg och Kungsängsleden bedöms överstiga gällande bör-riktvärden. Genomförande av åtgärder i mobilitetsstrategin har begränsad påverkan på bullernivåer, avgörande är hur trafiken leds inom området och hur gaturum och fasader utformas.</p> <p>Sammantaget medför en exploatering enligt planprogrammet en risk för stora negativa konsekvenser.</p> <p><b>Åtgärdsförslag</b></p> <p>Åtgärdsförslagen är de samma som för jämförelsealternativet.</p> <p><b>Konsekvenser efter genomförande av</b></p>

		<p>ska behöva komma över de nivåer där de s.k. avstegsfallen gäller för bullernivå vid fasad.</p> <p>Genom att följa Uppsala kommuns åtgärdsprogram för luft i planeringen och genom medveten utformning av bebyggelsen, dvs så att god utluftning sker, kan riskerna för hälsopåverkan av luftföroreningar minska.</p> <p>Det bör säkerställas att åtgärderna i den framtagna mobilitetsstrategin för Ulleråker genomförs. En handlingsplan med ansvarsfördelning och verktyg bör tas fram för detta.</p> <p>Särskild omsorg bör ges utformningen av in- och utfarter till garagen i områdets sydvästra delar eftersom de påverkar hur mycket biltrafik som leds in i centrumområdet vilket påverkar både luft och buller.</p> <p><b>Konsekvenser efter genomförande av föreslagna åtgärder</b></p> <p>Potential finns att mildra påverkan från stora till små negativa konsekvenser.</p>	<p><b>föreslagna åtgärder</b></p> <p>Potential finns att mildra påverkan från stora till små negativa konsekvenser.</p>
<b>SOCIALA OCH KULTURELLA</b>			
<p><b>REKREATION</b></p> <p>Med fokus på möjligheter till återhämtning och positiva upplevelser i närmiljön.</p>	<p><b>Konsekvenser</b></p> <p>Ifall en viss förtätning sker vid befintlig bebyggelse kan ytor med potentiell betydelse för rekreation och återhämtning bevaras. Områdena har idag en mycket varierad karaktär. Vissa har låg tillgänglighet för grupper som behöver</p>	<p><b>Konsekvenser</b></p> <p>Inom och i närheten av utbyggnadsområdet finns idag naturområden med höga rekreativa värden, vilket innebär stora rekreativa fördelar för de som flyttar till området</p>	<p><b>Konsekvenser</b></p> <p>I stort som jämförelsealternativet men planprogrammet får fler gröna mer tillgängliga parkmiljöer, vilket är positivt ur rekreationssynpunkt, speciellt för grupper som äldre och små barn.</p>

	<p>ytor som är lätt framkomliga. Det innebär att grönytor och andra områden som kan utnyttjas för rekreation kvarstår i stor utsträckning med samma tillgänglighet/otillgänglighet som i nuläget.</p> <p>Då människor flyttar in i Ulleråker och Södra staden får fler tillgång till rekreationsytorna vid t.ex. årummet, åsen och Kronparken såsom de är utformade i dagsläget.</p> <p>Sammantaget bedöms utvecklingen ge neutrala konsekvenser jämfört med nuläget.</p> <p><b>Åtgärdsförslag</b></p> <p>Det bör säkerställas att resurser till upprustning och utveckling av rekreationsområden avsätts för att höja områdenas kvalitet och tillgänglighet.</p> <p><b>Konsekvenser efter genomförande av föreslagna åtgärder</b></p> <p>Potential till små positiva konsekvenser.</p>	<p>Inom utbyggnadsområdet kommer områden med rekreativa värden till stor del byggas bort, vilket kan innebära risk för stora negativa konsekvenser för de som bor i området idag.</p> <p>Den ökade befolkningen innebär ett högt tryck på de offentliga rekreationsytorna, vilket kan minska möjligheterna för en rofylld återhämtning</p> <p>Ett flertal platser i området kommer att inom ramen för en mer urban stadsutveckling utvecklas till nya parker eller platser med andra typer av rekreativa värden.</p> <p>Bevarade och utvecklade rekreativa miljöer kommer att tillgängliggöras för ett mycket stort antal boende och verksamma i området. Jämförelsealternativet innebär även förutsättningar för rekreativa värden kopplat till kultur och andra urbana kvaliteter.</p> <p>Sammantaget innebär det risk för stora negativa konsekvenser för de som bor i området idag men potential till små positiva konsekvenser för de som flyttar till området.</p> <p><b>Åtgärdsförslag</b></p> <p>Genom att området exploateras bör det säkerställas att resurser till upprustning och utveckling av omkringliggande rekreationsområdena avsätts för att höja områdenas kvalitet och tillgänglighet. Här bör även underhåll inkluderas då högre slitage kräver större underhåll. För t.ex. äldre och barn som vistas i de</p>	<p>Sammantaget innebär planprogrammet en risk för stora negativa konsekvenser för de som bor i området idag men potential till små positiva konsekvenser för de som flyttar till området.</p> <p><b>Åtgärdsförslag</b></p> <p>Samma åtgärdsförslag som för jämförelsealternativet.</p> <p><b>Konsekvenser efter genomförande av föreslagna åtgärder</b></p> <p>Potential till stora positiva konsekvenser främst för de som flyttar till området.</p>
--	---	--	---

		<p>inre delarna av Ulleråker och som dagligen inte kan använda årummet bör parker och andra rekreativa miljöer finnas tillgängliga.</p> <p>Det är viktigt att utveckla "kaj"-kanten, d.v.s. mötet mellan bebyggelse och fälten, längs Ulleråkers södra gräns för att möjliggöra rekreativa ytor för både äldre och barn som vistas i området.</p> <p>Även tillgängligheten till naturområden och grönytor som inte är parker bör underlättas, för att skapa möjligheter för återhämtning i grönska.</p> <p>Trygga och tillgängliga passager över barriärskapande vägar bör utformas.</p> <p>Skapa olika typer av rekreativa målpunkter även i stadsmiljön, t.ex. trivsamma torgytor med service och en diversifiering av mötesplatser..</p> <p><b>Konsekvenser efter genomförande av föreslagna åtgärder</b></p> <p>Potential till stora positiva konsekvenser främst för de som flyttar till området.</p>	
<p><b>FOLKHÄLSA</b></p> <p>Med fokus på förutsättningar för att hålla en god fysisk hälsa och känna välbefinnande genom social interaktion och rofylldhet.</p>	<p><b>Konsekvenser</b></p> <p>Nollalternativet innebär inga större förändringar i de stråk och mötesplatser som finns i Ulleråker idag, vilket innebär att människor kommer att röra sig i området på i stort sett samma sätt som i nuläget. Sammantaget innebär det neutrala konsekvenser.</p>	<p><b>Konsekvenser</b></p> <p>Jämförelsealternativet medför både positiv och negativ påverkan genom att området planeras utifrån en fysisk struktur som uppmuntrar till närhet till kvaliteter och därmed transporter med cykel och till fots. Tätare bebyggelse och utvecklingen av området vid ån möjliggör för fler möten med andra människor.</p>	<p><b>Konsekvenser</b></p> <p>Konsekvenserna är i stort som i jämförelsealternativet, dvs små negativa konsekvenser.</p> <p><b>Åtgärdsförslag</b></p> <p>Samma som för jämförelsealternativet.</p> <p><b>Konsekvenser efter genomförande av</b></p>



	<p><b>Åtgärdsförslag</b></p> <p>Tillskapande av fler mötesplatser och målpunkter samt av gång- och cykelbanor samtidigt som befintliga rustas, ökar möjligheterna till att befolkningen rör sig mer och känner välbefinnande.</p> <p>Här handlar upprustning inte enbart om tillgänglighet utan även om utformning (belysning, undvikande av kurvor och skymda platser, inbjudande sittplatser utmed GC-nätet etc.) för att skapa faktiska mötesplatser och målpunkter.</p> <p><b>Konsekvenser efter genomförande av föreslagna åtgärder</b></p> <p>Potential till små positiva konsekvenser.</p>	<p>Den stora utbyggnaden av Ulleråker, men även Södra staden, kommer att leda till risker för hårt belastade vägar med försämrad luftkvalitet och ljudmiljö som kan påverka människors stressnivåer och hälsa negativt. En hög och tät bebyggelse kan påverka områdets mikroklimat negativt bl.a. genom svag solinstrålning på gårdar och gator.</p> <p>En hög bebyggelse vid Dag Hammarsköljds väg kan samtidigt utgöra en mental avskärmning av området från vägen.</p> <p>Sammantaget finns det risk för små negativa konsekvenser främst kopplat till buller och utsläpp från trafik samt ljusförhållanden. Det finns potential till små positiva konsekvenser i övrigt.</p> <p><b>Åtgärdsförslag</b></p> <p>Väl utformad bebyggelse, mötesplatser och naturområden är en förutsättning för positiva konsekvenser för folkhälsan. Genom att utveckla mötesplatser och trivsamma målpunkter i olika former, tex plats för lokal odling, kan goda miljöer och förutsättningar för möten och rörelse skapas.</p> <p>Även tillgängliga cykelparkeringar för de som besöker området kan bidra till fler cykelresor i området, dvs till såväl folkhälsa som livfullhet i området. Även cykelförvaring och -parkering i husen bör underlättas (t.ex. placeras lättillgängligt). Förutsättningar för bilpool och/eller cykelpool bör skapas inom området.</p>	<p><b>föreslagna åtgärder</b></p> <p>Potential till förstärkning från små negativa till stora positiva konsekvenser.</p>
--	---	---	--

		<p><b>Konsekvenser efter genomförande av föreslagna åtgärder</b></p> <p>Potential till förstärkning från små negativa till stora positiva konsekvenser.</p>	
<p><b>TRYGGHET</b></p> <p>Med fokus på människors individuella upplevda trygghet och förutsättningar för god trafiksäkerhet.</p>	<p><b>Konsekvenser</b></p> <p>Mer bebyggelse och mer människor som rör sig i området kan upplevas skapa trygghet. Mer trafik i området kan dock påverka trafiksäkerheten.</p> <p>Det bedöms inte finnas underlag för tillkomst av en stor andel ny service eller näringsliv i Ulleråker, vilket innebär att området fortsättningsvis kan upplevas som otryggt under kvällen och natten.</p> <p>Även områdets naturområden kan fortsättningsvis upplevas som otrygga. Beroende på hur institutionsmiljön utvecklas finns potential till att förbättra den upplevda tryggheten i området.</p> <p>Sammantaget finns risk för små negativa konsekvenser.</p> <p><b>Åtgärdsförslag</b></p> <p>Detaljutförningen av gator vad gäller trafiksäkerhet och belysning bör säkerställas.</p> <p><b>Konsekvenser efter genomförande av föreslagna åtgärder</b></p> <p>Potential till små positiva konsekvenser.</p>	<p><b>Konsekvenser</b></p> <p>Funktionsblandning med bostäder och service skapar rörelser i området och bidrar till den upplevda tryggheten. Jämförelsealternativet innebär en tät bebyggelsemiljö, vilket kan innebära att boendes anonymitet ökar. Det kan uppfattas som både positivt och negativt, allt beroende på utformning och attraktivitet i utbud.</p> <p>Samtidigt bedöms det ge goda förutsättningar att skapa attraktiva mötesplatser för stadsdelens invånare, vilket kan motverka anonymitet. Många fordonsrörelser vid kollektivtrafikstråket och tänkt centrumnod kan påverka trafiksäkerheten negativt, t.ex. för barn som rör sig mellan skolorna som företrädesvis lagts i öst och bostäderna i väst. Stora delar av Ulleråker planeras dock vara relativt bilfria.</p> <p>Att boendeparkering företrädesvis förläggs i garage i områdets ytterkant, kan medföra en känsla av otrygghet på väg till och från dessa vid vissa tider på dygnet.</p> <p>Risk för stora negativa konsekvenser främst kopplat till trafiksäkerhet men potential till mycket stora positiva konsekvenser i övrigt.</p> <p><b>Åtgärdsförslag</b></p>	<p><b>Konsekvenser</b></p> <p>I stort som jämförelsealternativet</p> <p>Samtidigt som skolor flyttats och spridits har ett nytt skoltätare område lagts i söder vilket fortfarande kan ge otrygga trafikrelaterade förhållanden för barn.</p> <p>Som i jämförelsealternativet finns risk för stora negativa konsekvenser främst kopplat till trafiksäkerhet men potential till mycket stora positiva konsekvenser i övrigt.</p> <p><b>Åtgärdsförslag</b></p> <p>Samma som i jämförelsealternativet.</p> <p><b>Konsekvenser efter genomförande av föreslagna åtgärder</b></p> <p>Potential till små positiva konsekvenser gällande trafiksäkerhet. För övriga trygghetsaspekter potential till mycket stora positiva konsekvenser.</p>

		<p>Fortsatt planering bör fokusera på att möjliggöra för olika typer av upplåtelseformer, utveckla offentliga rum och mötesplatser, men också säkerställa detaljutformningen av gator vad gäller trafiksäkerhet, belysning etc.</p> <p>Övergångar vid förskolor och skolor bör utformas med särskild uppmärksamhet ur säkerhetssynpunkt.</p> <p>Stadsrummets utformning i ögonhöjd bör ges särskild uppmärksamhet. Eftersom det är av betydelse för upplevd trygghet.</p> <p>Även sådana faktorer som utåtvända entréer på husen bidrar till en ökad trygghet samt att det blandas såväl boende som arbetsplatser.</p> <p>Garagen och vägen till och från dem bör uppmärksammas speciellt vid den fortsatta planeringen och utformningen; god belysning, mjuk utformning etc. bidrar till en större upplevd trygghet.</p> <p><b>Konsekvenser efter genomförande av föreslagna åtgärder</b></p> <p>Potential till små positiva konsekvenser gällande trafiksäkerhet. För övriga trygghetsaspekter potential till mycket stora positiva konsekvenser.</p>	
<p><b>ATTRAKTIVA MÖTESPLATSER OCH ICKE-SEGREGERANDE LIVSMILJÖER</b></p> <p>Med fokus på individens möjligheter till ömsesidiga utbyten och möten med andra människor i staden. Förutsättningar för en funktions- och</p>	<p><b>Konsekvenser</b></p> <p>Då inga större tag för Ulleråkers utveckling görs finns risk för att inga planerade mötesplatser uppstår. Mötesplatser kan uppstå spontant, men lockar i nollalternativet troligen inte så många nya besökare till området.</p>	<p><b>Konsekvenser</b></p> <p>Utbyggnaden enligt jämförelsealternativet innebär ett stort befolkningsunderlag som en bra grund för att skapa mötesplatser med stor variation. Olika typer av lägenheter (lägenhetsstorlekar och upplåtelseformer) i Ulleråker innebär</p>	<p><b>Konsekvenser</b></p> <p>I stort som i jämförelsealternativet men med följande skillnader:</p> <p>Det stora antalet förskolor och skolor i södra Ulleråker innebär sannolikt mycket trafikrörelser i det området vilket påverkar</p>

<p>generationsintegrerad bebyggelse som är levande dygnet runt samt för utvecklandet av småföretagande.</p>	<p>Ifall viss service eller näringsliv etableras i området kan dessa utgöra nya mötesplatser. Om årummet utvecklas i samband med utbyggnaden av delar av Södra staden kan årummet utgöra en rekreativ mötesplats för flera besökare och invånare.</p> <p>Sammantaget neutrala konsekvenser.</p> <p><b>Åtgärdsförslag</b></p> <p>Genom att utveckla mötesplatser i olika former utifrån områdets förutsättningar kan goda miljöer och förutsättningar för möten skapas. En utveckling av medicinhistoriska museet med mer inbjudande utställningar eller t.ex. ett café kan tillskapa en målpunkt som är unik för Ulleråker.</p> <p><b>Konsekvenser efter genomförande av föreslagna åtgärder</b></p> <p>Potential till små positiva konsekvenser</p>	<p>också att boende kan göra bostadskarriär i området. Tät bebyggelse skapar också ett behov av fler mångsidiga mötesplatser.</p> <p>Jämförelsealternativet visar på en fysisk struktur med förutsättningar för att skapa fler rörelser och mötesplatser i området i form av t.ex. torg, lekplatser och parker. Den täta bebyggelsen ger även möjligheter att etablera mötesplatser i bottenvåningar.</p> <p>Sammantaget ger detta en potential till stora positiva konsekvenser.</p> <p><b>Åtgärdsförslag</b></p> <p>Genom att fokusera på samutnyttjande, samlokalisering och flexibla mötesplatser uppmuntras möten mellan människor än mer.</p> <p>Fortsatt planering bör fokusera på att det skapas tillräckligt många mötesplatser för de som bor och vistas i stadsdelen.</p> <p>Mötesplatsernas innehåll och utformning i detalj är avgörande aspekter för vilka grupper som lockas till områdena. Mötesplatserna behöver ha olika kvaliteter. Skolor, parker, serviceinrättningar och den tänkta kommersiella servicen kan användas som mötesplatser för att skapa integration mellan olika målgrupper. Den handel och service som tillkommer i området utgör nya mötesplatser för boende i området. Det är samtidigt viktigt att erbjuda mötesplatser som inte enbart kräver en monetär styrka, utan även erbjuder möten mellan olika socio-ekonomiska grupper.</p> <p>Det kan då tex handla om enkla saker som</p>	<p>möjligheten för möten negativt.</p> <p>Det planerade allaktivitetshuset har möjlighet att innebära en kostnadsfri mötesplats för en mångfald av människor att besöka och kan även medverka till en förstärkning av årummets roll som mötesplats.</p> <p>Allaktivitetshuset kan ge även besökare från andra delar av staden och regionen anledning till att besöka Ulleråker och bidra till möten mellan olika människor.</p> <p>Sammantaget ger detta potential till stora positiva konsekvenser och något högre än i jämförelsealternativet.</p> <p><b>Åtgärdsförslag</b></p> <p>Som i jämförelsealternativet .</p> <p><b>Konsekvenser efter genomförande av föreslagna åtgärder</b></p> <p>Potential till att förstärka de positiva konsekvenserna men sammantaget bedöms nivån ändå bli stora positiva konsekvenser.</p>
---	--	---	--

		<p>var parkbänkar placeras, möjlighet för cykelverkstad i närheten av luftpump och cykelparkering, möjlighet till läsplatser i det offentliga rummet, lokala konstutställningar i allaktivitetshuset och olika föreningslokaler kan här vara exempel på sådana mötesplatser.</p> <p>Eventuella evenemang vid årummet kan även locka besökare från andra delar av Uppsala.</p> <p>Vidare bör fortsatt planering och utformning präglas av att aktiviteter i enskilda byggnader bidrar till att levandegöra de offentliga rummen.</p> <p>Här finns även potential till att utveckla "kaj"-kanten, dvs mötet mellan bebyggelse och fälten, längs Ulleråkers södra gräns samt koppla ihop denna med omgivningen med hjälp av promenadstråk.</p> <p><b>Konsekvenser efter genomförande av föreslagna åtgärder</b></p> <p>Potential till att förstärka de positiva konsekvenserna men sammantaget bedöms nivån ändå bli stora positiva konsekvenser.</p>	
<p><b>IDENTITET SAMT ULLERÅKERS ROLL I STADEN</b></p> <p>Med fokus på individens uppfattning av sig själv i sammanhanget staden/samhället samt med fokus på stadsdelens funktion, målpunkter och länk i stadsväven</p>	<p><b>Konsekvenser</b></p> <p>Ulleråkers roll i staden bedöms i det stora hela bli lik nuläget. Institutionsmiljöerna blir en del av det bebyggda Ulleråker.</p> <p>Det finns dock en risk för negativa konsekvenser med anledning av att områdets karaktär av en sovstad kan förstärkas i och med att det främst är bostäder som kan förväntas tillkomma i</p>	<p><b>Konsekvenser</b></p> <p>Ulleråkers identitet präglas idag starkt av naturen och institutionsmiljöerna. En utbyggnad i enlighet med jämförelsealternativet kommer att förändra identiteten, vilket kan upplevas negativt av dagens boende i området.</p> <p>I och med den nya karaktären och de fysiska barriärer som omger Ulleråker</p>	<p><b>Konsekvenser</b></p> <p>I stort som i jämförelsealternativet men allaktivitetshuset kan ha en stark förmåga att locka en mångfald av människor från övriga Uppsala. Hur starkt beror på vilket innehåll verksamheten fylls med.</p> <p>En hög bebyggelse mot Dag Hammarskjölds väg kan bidra till en stark identitet i själva Ulleråker.</p>

	<p>Ulleråker.</p> <p>Sammantaget kan detta ge små negativa konsekvenser.</p> <p><b>Åtgärdsförslag</b></p> <p>Genom ett aktivt arbete i utbyggnadsprocessen, tillsammans med de boende, finns förutsättningar för att utveckla och tydliggöra nya och befintliga kvaliteter och kopplingar till omgivningen.</p> <p>Genom att utveckla det medicinhistoriska museet kan områdets gamla och nuvarande identitet samt den historiska spårbarheten synliggöras.</p> <p><b>Konsekvenser efter genomförande av föreslagna åtgärder</b></p> <p>Potential till neutrala konsekvenser.</p>	<p>finns behov av att sammankoppla Ulleråker till omgivande samhälle för att skapa en starkare länk i stadsväven mellan centrala Uppsala och Sunnersta.</p> <p>Den stora andelen bostäder bibehåller Ulleråkers funktion som bostadsområde. Risk finns för att bostadsområdet blir homogent.</p> <p>Utvecklingen av målpunkter såsom idrottshallen och årummet kan locka en mångfald av människor från övriga Uppsala. Övriga målpunkter bedöms i huvudsak komma att användas av de boende i området. Naturen kommer att fortsätta vara en del av det framtida Ulleråker men underordnad stadsbebyggelsen i Ulleråkers centrala delar.</p> <p>Institutionsmiljöerna blir en del av det bebyggda Ulleråker och kommer också att utveckla en ny identitet utifrån en betydligt mer urban miljö vilket ger förändringar som för vissa av dagens invånare kan upplevas positivt och negativt av andra.</p> <p>Detta jämförelsealternativ möjliggör för fysiska kopplingar över Kungsängsleden, och genom grönområden, som idag kan upplevas som barriärer till omgivande stadsdelar.</p> <p>Samtidigt kan den höga bebyggelsen i Ulleråker utgöra en avskärmande barriär mot omgivningen västerut.</p> <p>Sammantaget bedöms det ge neutrala konsekvenser för Ulleråkers identitet i</p>	<p>Sammantaget bedöms det ge neutrala konsekvenser för Ulleråkers identitet i förhållande till staden men risk för små negativa konsekvenser för de som bor i området idag.</p> <p><b>Åtgärdsförslag</b></p> <p>Som i jämförelsealternativet samt att det är viktigt att Allaktivitetshusets verksamhet lockar besökare från hela Uppsala och omgivningarna.</p> <p><b>Konsekvenser efter genomförande av föreslagna åtgärder</b></p> <p>Potential till små positiva konsekvenser för Ulleråkers roll i staden. Potential till stora positiva konsekvenser för en lokal identitet.</p>
--	---	--	--

		<p>förhållande till staden men risk för små negativa konsekvenser för de som bor i området idag.</p> <p><b>Åtgärdsförslag</b></p> <p>Genom ett aktivt arbete i planerings- och utbyggnadsprocessen, tillsammans med de boende, finns förutsättningar för att utveckla och tydliggöra nya och befintliga kvaliteter och kopplingar till omgivningen.</p> <p>Genom att skapa för staden unika målpunkter för olika grupper kan integrationen öka. En utveckling av Hospitalet till ett kulturellt centrum kan bidra till fler målpunkter i Ulleråker som ökar integrationen.</p> <p>Genom att utveckla det medicinhistoriska museet kan områdets gamla och nuvarande identitet samt den historiska spårbarheten synliggöras</p> <p><b>Konsekvenser efter genomförande av föreslagna åtgärder</b></p> <p>Potential till små positiva konsekvenser för Ulleråkers roll i staden. Potential till stora positiva konsekvenser för en lokal identitet.</p>	
<p><b>LANDSKAPS- OCH STADSBILD</b></p> <p>Med fokus på upplevelser, förståelse och orienterbarhet av staden och landskapet,</p>	<p><b>Konsekvenser</b></p> <p>Risk för små negativa konsekvenser men detta beror på hur och vilken typ av bebyggelse som tillkommer. Potential till små positiva konsekvenser om ytor med låga upplevelsevärden bebyggs, då dessa ytor istället blir attraktiva boendemiljöer.</p>	<p><b>Konsekvenser</b></p> <p>Landskapsbilden/stadsbilden kommer att ändras påtagligt i och med utbyggnaden, från ett område med skoglig karaktär till en tät stad.</p> <p>En hög bebyggelse på åsen och vid Dag Hammarskjölds väg kan synas markant från omgivningen. Jämförelsealternativet</p>	<p><b>Konsekvenser</b></p> <p>I stort som i jämförelsealternativet. De tallar som planeras sparas eller planteras i nordvästra, västra och södra Ulleråker kan mildra de negativa konsekvenserna. Omvandlingen av området skapar mer av en stadskaraktär än idag vilket ändock sammantaget medför risk för stora</p>

	<p><b>Åtgärdsförslag</b></p> <p>För åtgärder se avsnitt om ”Kulturmiljövården”.</p> <p><b>Konsekvenser efter genomförande av föreslagna åtgärder</b></p> <p>Potential till små positiva konsekvenser för stadsbilden.</p>	<p>innebär dock att samband och kopplingar i den bebyggda miljön, i och med en mer stadsmässig struktur och karaktär, stärks, vilket bedöms kunna påverka förståelsen och orienterbarheten positivt.</p> <p>Merparten av de karaktärsskapande tallarna byggs bort vilket påverkar landskapsbilden negativt..</p> <p>Det finns potential till positiva konsekvenser, då det finns möjligheter att utveckla årummet och dess upplevelsevården.</p> <p>Landskapsupplevelsen vid Fyrisån kan tillgängliggöras med utbyggnaden av jämförelsealternativet. Tillgängligheten till omkringliggande naturområden stärks och fler människor kommer att kunna uppleva dessa landskapsvärden.</p> <p>Omvandlingen av området skapar mer av en stadskaraktär än idag vilket medför risk för stora negativa konsekvenser för den befintliga landskapsbilden.</p> <p><b>Åtgärdsförslag</b></p> <p>För åtgärder se avsnitt om kulturmiljövården.</p> <p><b>Konsekvenser efter genomförande av föreslagna åtgärder</b></p> <p>Potential till små positiva konsekvenser för stadsbilden.</p>	<p>negativa konsekvenser för den befintliga landskapsbilden.</p> <p><b>Åtgärdsförslag</b></p> <p>För åtgärder se avsnitt om kulturmiljövården.</p> <p><b>Konsekvenser efter genomförande av föreslagna åtgärder</b></p> <p>Potential till små positiva konsekvenser för stadsbilden.</p>
<p><b>KULTURMILJÖVÅRDEN</b></p> <p>Med fokus på förståelsen av det historiska landskapet och framför allt riksintresset för kulturmiljövården för</p>	<p><b>Konsekvenser</b></p> <p>Risk för små negativa konsekvenser, men detta beror på hur och vilken typ av bebyggelse som tillkommer. Utvecklingen</p>	<p><b>Konsekvenser</b></p> <p>En exploatering av Ulleråker riskerar att försämra förståelsen för områdets historiska utveckling med koppling till</p>	<p><b>Konsekvenser</b></p> <p>I stort som i jämförelsealternativet men anpassningar gör att planprogrammets konsekvenser bedöms vara något lägre</p>



<p>Uppsala stad.</p>	<p>av området kan innebära en förbättring av den allmänna miljön i området, vilket kan lyfta fram en del kulturhistoriska värden.</p> <p><b>Åtgärdsförslag</b></p> <p>Utbyggnaden inom Ulleråker bör ske så att sjukhusbebyggelse med utpekade kulturmiljövärden värnas. Gammal tallskog eller enstaka gamla tallar bör bevaras bland bebyggelsen så långt möjligt.</p> <p><b>Konsekvenser efter genomförande av föreslagna åtgärder</b></p> <p>Potential till små positiva konsekvenser.</p>	<p>riksintressets kärnvärden.</p> <p>Riksintressets kärnvärden är:</p> <ul style="list-style-type: none"> <li>- den raka sträckningen av Dag Hammarskjölds väg,</li> <li>- vyn in mot Uppsala österifrån över slottet, domkyrkan och Carolina rediviva,</li> <li>- fysiska kopplingar längs med Fyrisån in mot slottet,</li> <li>- Kronparken samt</li> <li>- institutionsmiljöerna i Ulleråker.</li> </ul> <p>Bebyggelse kommer att placeras längs Dag Hammarskjölds väg och ändra gatans karaktär. Höga hus i området riskerar att negativt påverka den karaktäristiska landskapsbilden österifrån in mot Uppsala. Bebyggelse ner mot Fyrisån gör intrång i områden som idag är obebyggda. Den del av Kronparken som Ulleråker idag är en del av kommer att byggas. Institutionsmiljöer kommer att omges av bebyggelse.</p> <p>Sammantaget risk för mycket stora negativa konsekvenser.</p> <p><b>Åtgärdsförslag</b></p> <p>Gammal tallskog eller enstaka gamla tallar inom den tidigare jaktparken bör bevaras bland bebyggelsen så långt möjligt.</p> <p>Utbyggnaden inom Ulleråker bör utföras så att sjukhusbebyggelse med utpekade kulturmiljövärden värnas.</p> <p>Hänsyn bör tas till sträckningen av Dag Hammarskjölds väg och dess betydelse för riksintresset.</p>	<p>Dessa anpassningar är främst att:</p> <ul style="list-style-type: none"> <li>- en trädridå läggs framför bebyggelsen längs Dag Hammarskjölds väg vilket mildrar de negativa konsekvenserna. Det är viktigt att delar av trädridån består av gamla tallar.</li> <li>- bebyggelse undantas från området öster om Hospitalet mot Fyrisån.</li> </ul> <p>Sammantaget finns dock fortfarande risk för mycket stora negativa konsekvenser nästan i paritet med jämförelsealternativet.</p> <p><b>Åtgärdsförslag</b></p> <p>Åtgärder som i jämförelsealternativet samt att utformning sker så att en stor del av de nuvarande tallarna i det gröna stråket utmed Dag Hammarskjölds väg kan behållas.</p> <p><b>Konsekvenser efter genomförande av föreslagna åtgärder</b></p> <p>Konsekvenserna bedöms kunna vara lägre än i jämförelsealternativet men eftersom byggnadsvolymer är stora och kommer vara högre än talltoppsnivå så kommer konsekvenserna ändå bli mycket stora.</p>
----------------------	---	--	--

		<p>För att minska visuella ingrepp i den kulturhistoriska landskapsbilden för Uppsala sett från öster bör en anpassning av bebyggelsens höjder göras.</p> <p>Den fortsatta planeringen bör mycket medvetet jobba med att göra en avvägning mellan att synliggöra och dölja.</p> <p><b>Konsekvenser efter genomförande av föreslagna åtgärder</b></p> <p>Potential finns att mildra den negativa påverkan men det krävs stora anpassningar för att kunna gå från mycket stor till stor negativ konsekvens, något som inte bedöms troligt.</p>	
<p><b>TILLGÄNGLIGHET</b></p> <p>Med fokus på framkomlighet, tillgänglighet och transporter för alla, oavsett ålder, bakgrund, kön m.m. samt känslan av att känna sig välkommen.</p>	<p><b>Konsekvenser</b></p> <p>Framkomligheten och tillgängligheten bedöms bli lik nuläget, dock en viss risk för kapacitetsbrist på Dag Hammarskjölds väg på grund av övrig utbyggnad i södra staden</p> <p>Utvecklingen av delar av Södra staden bör innebära ett visst ökat underlag för kollektivtrafik i närheten av Ulleråker.</p> <p>Tillgängligheten till naturen i Ulleråker varierar och beror dels på utformning av gångvägar och angöringar och dels till hur lättframkomlig vegetationen är. Dessutom påverkas tillgängligheten av hur den enskilda individen uppfattar områdena, dvs som trivsamt eller mörkt och ovälkommande.</p> <p>Sammantaget neutrala konsekvenser.</p> <p><b>Åtgärdsförslag</b></p>	<p><b>Konsekvenser</b></p> <p>Fler människor och mer trafik innebär en risk för kapacitetsbrist på Dag Hammarskjölds väg, vilket kan negativt påverka möjligheterna till ett effektivt transportsystem.</p> <p>Kollektivtrafikstråket kan utgöra en barriär i framkomligheten.</p> <p>Även åsen och terrängen kan utgöra en barriär.</p> <p>Kyrkogården och parker som omringas av bostadshus och trafik kan upplevas som privat mark eller otillgängliga.</p> <p>Det finns en risk att bebyggelsen vid ån kan komma att utgöra en enklav och att höjdskillnaderna i området komplicerar tillgängligheten mellan denna bebyggelse och kollektivtrafikhållplatser.</p> <p>Fler boende i Ulleråker skapar samtidigt</p>	<p><b>Konsekvenser</b></p> <p>I stort sett samma konsekvenser som i jämförelsealternativet men med följande skillnader:</p> <p>Eventuellt mycket trafik vid förskolorna och skolorna i södra Ulleråker kan också utgöra en barriär för framkomlighet.</p> <p>Kyrkogården och parker har en öppen eller grön sida vilket medför att de blir mer välkommande och tillgängliga.</p> <p>Även bebyggelsen inom tallstråket i nordvästra Ulleråker är öppnare och kan upplevas som mer välkommande.</p> <p>Sammantaget bedöms det finnas risk för små negativa konsekvenser ur framkomlighetssynpunkt. I övrigt finns potential till små positiva konsekvenser för tillgängligheten då området moderniseras.</p>

	<p>Det är möjligt att jobba med beteendeförändringar som kan bidra till att människor åker kollektivt, cyklar eller går istället för att ta bilen. Service i form av bilpooler, cykelparkeringar, cykelverkstäder bör stödjas.</p> <p><b>Konsekvenser efter genomförande av föreslagna åtgärder</b></p> <p>Potential till små positiva konsekvenser.</p>	<p>goda möjligheter att utveckla kollektivtrafiken till området vilket kan motverka en kapacitetsbrist på Dag Hammarskjölds väg. Asfaltering och andra åtgärder innebär en förbättrad framkomlighet för alla.</p> <p>Sammantaget bedöms det finnas risk för små negativa konsekvenser främst ur framkomlighetssynpunkt. I övrigt finns potential till små positiva konsekvenser för tillgängligheten då området moderniseras.</p> <p><b>Åtgärdsförslag</b></p> <p>Planering och utbyggnad av områdets kollektivtrafikförsörjning bör initieras tidigt i projektet.</p> <p>Det är möjligt att jobba med beteendeförändringar som kan bidra till att människor åker kollektivt, cyklar eller går istället för att ta bilen. Service i form av bilpooler, cykelparkeringar, cykelverkstäder bör stödjas. Verktyg såsom mobilitetsindex kan användas i arbetet med tillgänglighet och framkomlighet.</p> <p><b>Konsekvenser efter genomförande av föreslagna åtgärder</b></p> <p>Potential till mycket stora positiva konsekvenser.</p>	<p><b>Åtgärdsförslag</b></p> <p>Som i jämförelsealternativet</p> <p><b>Konsekvenser efter genomförande av föreslagna åtgärder</b></p> <p>Potential till mycket stora positiva konsekvenser.</p>
<b>EKONOMISKA</b>			
<b>SAMHÄLLSEKONOMI</b>	<b>Konsekvenser</b>	<b>Konsekvenser</b>	<b>Konsekvenser</b>
Med fokus på kort- och långsiktiga kommunala investeringar och tillgångar samt hushållning med	På kort sikt innebär utbyggnaden vissa investeringar i infrastruktur och offentliga	På kort sikt innebär utbyggnaden stora investeringar i infrastruktur, skolor,	Som i jämförelsealternativet. Risk för stora negativa konsekvenser på

<p>resurser.</p>	<p>miljöer m.m.</p> <p>Utbyggnaden innebär även på lång sikt risk för att stora åtgärdande investeringar av mer akut karaktär i bl.a. infrastruktur och dricksvattenförsörjning kan krävas i framtiden om inte en strategisk planering av Ulleråker görs.</p> <p>Samtidigt innebär utbyggnaden på lång sikt vissa samhällsekonomiska fördelar p.g.a. av ett tillskott av invånare som bidrar till att möjliggöra stadens tillväxt.</p> <p>Sammantaget finns risk för små negativa konsekvenser.</p> <p><b>Åtgärdsförslag</b></p> <p>Utbyggnaden av Ulleråker bör ta hänsyn till långsiktiga behov inom kollektivtrafik och andra trafiksystem, eftersom dessa har en stor påverkan på den fortsatta markanvändningen i området.</p> <p><b>Konsekvenser efter genomförande av föreslagna åtgärder</b></p> <p>Potential till neutrala konsekvenser.</p>	<p>offentliga miljöer m.m.</p> <p>Utbyggnaden innebär på lång sikt ett samhällsekonomiskt tillskott genom ett ökat antal invånare som bidrar till stadens ekonomiska tillväxt. Det finns därmed möjlighet att få en positiv balans i kommunens redan gjorda investeringar.</p> <p>Sammantaget finns risk för stora negativa konsekvenser på kort sikt men neutral på lång sikt.</p> <p><b>Åtgärdsförslag</b></p> <p>Utbyggnaden av kollektivtrafiksystemet, bostäder och service bör ske parallellt, eftersom kollektivtrafik har en stor påverkan på den fortsatta planeringen och mark-utnyttjandet i området. Denna strukturerande effekt kan öka både yt-effektivitet och utbudet av service i området samt attraktivitet och betalningsvilja hos befolkningen.</p> <p><b>Konsekvenser efter genomförande av föreslagna åtgärder</b></p> <p>Potential till stora positiva konsekvenser på lång sikt.</p>	<p>kort sikt.</p> <p><b>Åtgärdsförslag</b></p> <p>Samma som för jämförelsealternativet.</p> <p><b>Konsekvenser efter genomförande av föreslagna åtgärder</b></p> <p>Potential till stora positiva konsekvenser på lång sikt.</p>
<p><b>EFFEKTIV MARKANVÄNDNING</b></p> <p>Med fokus på resurseffektivt utnyttjande av mark genom bl.a. funktionsintegrering och samlokalisering.</p>	<p><b>Konsekvenser</b></p> <p>En viss utveckling av Ulleråker sker och den förväntas vara småskalig. Därmed sker inga större förändringar i hur effektiv markanvändningen är.</p> <p>En fortsatt utveckling även efter 2030 där inte ett samlat grepp tas om hur marken utnyttjas och området försörjs effektivt med tex kollektivtrafik kan medföra ett behov av små kompenserande åtgärder</p>	<p><b>Konsekvenser</b></p> <p>Planförslaget innebär ett resurseffektivt utnyttjande av marken genom fokus på en tätare stadsbebyggelse, vilket skapar förutsättningar för en funktionsintegrering.</p> <p>Risker finns för en allt för ensidig fokusering på bostäder i området, vilket skulle kunna leda till att ytor för service tas i anspråk utanför området, med större behov av transporter som följd. Denna risk</p>	<p><b>Konsekvenser</b></p> <p>Som i jämförelsealternativet.</p> <p><b>Åtgärdsförslag</b></p> <p>Som i jämförelsealternativet.</p> <p><b>Konsekvenser efter genomförande av föreslagna åtgärder</b></p> <p>Som i jämförelsealternativet, dvs potential</p>

	<p>som är kostsamma och med en jämförelsevis låg effektivitet vilket kan påverka hela Uppsala, tex genom att dessa åtgärder kan kräva en onödigt stor andel av kommunens budget.</p> <p>Sammantaget finns risk för stora negativa konsekvenser.</p> <p><b>Åtgärdsförslag</b></p> <p>Utbyggnaden av Ulleråker bör ta hänsyn till långsiktiga behov inom kollektivtrafik och andra trafiksystem, eftersom dessa har en stor påverkan på möjligheterna att skapa den blandade staden med funktionsintegrering.</p> <p><b>Konsekvenser efter genomförande av föreslagna åtgärder</b></p> <p>Potential till neutrala konsekvenser.</p>	<p>minskas genom att planen försöker skapa ett samlat attraktivt lokalt centrum för att tillgodose de boendes behov av vardagsservice.</p> <p>Sammantaget finns potential till stora positiva konsekvenser, men samtidigt finns dock en viss risk för små negativa konsekvenser beroende på hur väl planens intentioner förverkligas.</p> <p><b>Åtgärdsförslag</b></p> <p>Kollektivtrafiken bör utvecklas parallellt med bostäderna för att stärka möjligheterna att skapa den blandade staden med ett högt markutnyttjande och funktionsintegrering.</p> <p><b>Konsekvenser efter genomförande av föreslagna åtgärder</b></p> <p>Potential till mycket stora positiva konsekvenser.</p>	<p>till mycket stora positiva konsekvenser.</p>
<p><b>UNIVERSITET OCH NÄRINGSLIV</b></p> <p>Med fokus på förutsättningar för utveckling av universitet och näringsliv samt möjligheterna att synliggöra pedagogiska värden kopplat till forskningsmiljöerna.</p>	<p><b>Konsekvenser</b></p> <p>De tillkommande bostäderna innebär ett visst underlag till lokalt näringsliv och service. Utvecklingen av Ulleråker bedöms inte innebära någon större förändring för universiteten.</p> <p>Sammantaget bedöms utvecklingen innebära neutrala konsekvenser.</p> <p><b>Åtgärdsförslag</b></p> <p>De befintliga institutionsbyggnaderna kan användas för t.ex. kulturändamål, vilket Ulleråker redan har potential till att utveckla. Områdets pedagogiska värden kan vidare visas upp genom t.ex.</p>	<p><b>Konsekvenser</b></p> <p>Ulleråker har ett förmånligt läge med närhet till Sveriges lantbruksuniversitet samt annan forsknings- och universitetsverksamhet, Uppsalas stadskärna men även Arlanda flygplats.</p> <p>Jämförelsealternativet möjliggör goda kollektivtrafikförbindelser som kopplar området till regionen, vilket är en grundläggande faktor för en utveckling av universitet och näringsliv.</p> <p>Sammantaget finns potential till stora positiva konsekvenser.</p> <p><b>Åtgärdsförslag</b></p>	<p><b>Konsekvenser</b></p> <p>Som i jämförelsealternativet.</p> <p><b>Åtgärdsförslag</b></p> <p>I stort som i jämförelsealternativet. I övrigt bör allaktivitetshuset göras attraktivt för universitet och näringsliv.</p> <p><b>Konsekvenser efter genomförande av föreslagna åtgärder</b></p> <p>Potential till att förstärka de positiva konsekvenserna något, men den samlade bedömningen blir ändå stora positiva konsekvenser.</p>

	<p>informationsskyltar, tydliga entréer och möjlighet till forskningsanknutna aktiviteter.</p> <p><b>Konsekvenser efter genomförande av föreslagna åtgärder</b></p> <p>Potential till positiva konsekvenser.</p>	<p>En medveten satsning på samverkan och samarbete mellan offentlig, statlig och privat sektor kan stärka utvecklingen av ett innovativt näringsliv med koppling till universitets-, forsknings och institutionsmiljöer. Områdets pedagogiska värden kan vidare visas upp genom t.ex. informationsskyltar, tydliga entréer och möjlighet till forskningsanknutna aktiviteter.</p> <p><b>Konsekvenser efter genomförande av föreslagna åtgärder</b></p> <p>Potential till att förstärka de positiva konsekvenserna något, men den samlade bedömningen blir ändå stora positiva konsekvenser.</p>	
<p><b>UPPSALA STADS DRICKSVATTEN-FÖRSÖRJNING</b></p> <p>Med fokus på förutsättningar för kort- och långsiktig tillgång till rent grundvatten genom att värna åsens kapacitet och kvalitet.</p>	<p><b>Konsekvenser</b></p> <p>Grönområdena som kvarstår bidrar fortsättningsvis till viss rening av dagvattnet genom infiltration innan det når grundvattnet.</p> <p>Underhållet av Ulleråkers byggnader och vägar samt trafiken i området kan innebära fortsatta risker för förorening av dagvattnet och därmed en negativ påverkan på grundvattenkvaliteten. Trafiken bedöms öka i nollalternativet p.g.a. en viss utbyggnad av Södra staden, samtidigt som det inte finns något skydd vid befintlig exploatering, trafik och verksamhet. Dessa aspekter bedöms innebära påfrestningar för en resili<sup>4</sup>, dricksvattenförsörjning. Vid en olycka krävs stora och kostsamma investeringar</p>	<p><b>Konsekvenser</b></p> <p>En utbyggnad av området innebär risk för spridning av föroreningar till stadens dricksvattentäkt som svarar för Uppsala stads dricksvattenförsörjning. Det kan i sin tur leda till stora ekonomiska konsekvenser eftersom en alternativ lösning för stadens dricksvattenförsörjning idag saknas. Vid en olycka krävs stora och kostsamma investeringar för att återställa dricksvattenförsörjningen. Sammantaget finns det risk för mycket stora negativa konsekvenser.</p> <p><b>Åtgärdsförslag</b></p> <p>Se "Grundvatten" ovan.</p> <p><b>Konsekvenser efter genomförande av</b></p>	<p><b>Konsekvenser</b></p> <p>I stort som i jämförelsealternativet. Planens hänsyn och anpassning till olika zoners känslighet samt de föreslagna skyddsåtgärderna (anpassad byggnadsutformning och dagvattenavledning) minskar riskerna i förhållande till jämförelsealternativet.</p> <p><b>Åtgärdsförslag</b></p> <p>Se "Grundvatten" ovan.</p> <p><b>Konsekvenser efter genomförande av föreslagna åtgärder</b></p> <p>Under förutsättning att de skyddsåtgärder som tagits fram inom ramen för planprogrammet genomförs minskas riskerna och omfattning av negativa</p>

<sup>4</sup> Resiliens är förmågan att stå emot och klara av förändringar. Det innebär dels återhämtning men också anpassning.

	<p>för att återställa dricksvattenförsörjningen.</p> <p>Sammantaget finns risk för mycket stora negativa konsekvenser.</p> <p><b>Åtgärdsförslag</b></p> <p>Se ”Grundvatten” ovan.</p> <p><b>Konsekvenser efter genomförande av föreslagna åtgärder</b></p> <p>Potential finns att minska risker och mildra omfattning av negativa konsekvenser. Hur mycket beror på vilka åtgärder som vidtas.</p>	<p><b>föreslagna åtgärder</b></p> <p>Potential finns att minska risker och mildra omfattning av negativa konsekvenser. Hur mycket beror på vilka åtgärder som vidtas.</p>	<p>konsekvenser från en skadehändelse begränsas. Sammantaget bedöms detta kunna ge risk för små negativa konsekvenser.</p>
--	--	---	--

ARBETSMATERIAL

## 5. SAMLAD BEDÖMNING

Sammantaget bedöms planprogrammet innebära risk för negativa konsekvenser för de miljömässiga aspekterna grund- och ytvattenkvalitet, naturmiljö, natursamband samt ljudmiljö/luftkvalitet. Den negativa påverkan kan minskas genom medveten planering och genom att vidta skydds- och förbättringsåtgärder. Dessa kan vara av olika slag, t.ex. geografiska anpassningar, tekniska åtgärder eller administrativa och styrande åtgärder. För den fortsatta utbyggnaden av Ulleråker är det viktigt att dessa olika typer av åtgärder vidtas och att de läggs in i genomförandeprocessen så att de har en långsiktigt god nytta och styrförmåga.

För klimatpåverkan kan positiva konsekvenser uppnås i ett långsiktigt perspektiv, eftersom täta, nybyggda områden med god tillgång till kollektivtrafik generellt sett ger lägre utsläppsnivåer per invånare än exempelvis spridd äldre bebyggelse. Även här finns åtgärder som ytterligare kan förstärka de positiva konsekvenserna.

För de sociala och ekonomiska aspekterna däremot bedöms planprogrammet ge potential till positiva konsekvenser för i princip alla aspekter utom kulturmiljövärden. Den sistnämnda beror främst på risk för påverkan på riksintresset. För att uppnå de positiva konsekvenserna krävs att den fortsatta planeringen lägger fokus på frågor som gynnar de sociala aspekterna.

Ovanstående gäller generellt även för jämförelsealternativet. Planprogrammet är dock att föredra både ur miljömässig och ur social synpunkt. I planprogrammet tas viss hänsyn till dricksvattentäktens känslighet. Det gröna stråket vid Dag Hammarskjölds väg samt de tallar som sparas i Ulleråkers nordvästra del kan mildra bebyggelsens negativa påverkan på både natur- och kulturmiljövärden. Allaktivitetshusets etablering i området bedöms bidra till positiva konsekvenser för flera sociala aspekter.

Eftersom utbyggnaden i Ulleråker inte är lika omfattande i nollalternativet som i planprogrammet och jämförelsealternativet blir nollalternativets negativa påverkan på naturvärden och kulturmiljövärden mindre. Samtidigt innebär nollalternativet mindre underlag för att kunna möjliggöra stora positiva förändringar ur ett socialt och ekonomiskt perspektiv. I detta alternativ finns också risker gällande samhällsekonomi och grundvattenskydd genom att relativt små löpande förändringar kan medföra att större strategiska skyddsåtgärder inte genomförs.

Bedömningarna redovisar risk och potential, d.v.s. som ett spann, eftersom konsekvenserna delvis beror på slutlig utformning och tillämpande av skydds- och förstärkningsåtgärder. I tabellerna nedan illustreras potential och risk per aspekt för att åskådliggöra spannet. Den mest positiva delen av spannet förutsätter således att långtgående åtgärder är genomförda.



Tabell 4.2. Övergripande sammanställning av de olika alternativens konsekvenser för olika bedömningsaspekter. Den utgår från extremerna, d.v.s. den delaspekt som är mest negativ respektive positiv per delaspekt. **Den mest positiva delen av spannet, "potential", förutsätter att långtgående åtgärder är genomförda.** För tex grundvattenkvalitet, ytvattenkvalitet, naturvärden respektive natursamband och barriärer; så finns underlag som visar på en rad specifika skydds-, kompensations- och förbättringsåtgärder.

### Miljö

Aspekt	Nollalternativ		Jämförelsealternativ		Planprogram	
	Risk	Potential	Risk	Potential	Risk	Potential
Grundvattenkvalitet	Stor negativ	Liten negativ	Stor negativ	Liten negativ	Stor negativ	Mycket stor positiv
Ytvattenkvalitet	Liten negativ	Liten negativ	Liten negativ	Liten negativ	Liten negativ	Liten positiv
Klimatpåverkan	Liten negativ	Mycket stor positiv	Liten negativ	Liten negativ	Liten negativ	Liten positiv
Naturvärden	Liten negativ	Liten negativ	Stor negativ	Stor negativ	Stor negativ	Liten negativ
Natursamband och barriärer	Liten negativ	Liten negativ	Stor negativ	Stor negativ	Stor negativ	Liten negativ
Ljudmiljö och luftkvalitet	Liten negativ	Liten negativ	Liten negativ	Liten negativ	Liten negativ	Liten negativ

### Sociala och kulturella

Aspekt	Nollalternativ		Jämförelsealternativ		Planprogram	
	Risk	Potential	Risk	Potential	Risk	Potential
Rekreation	Liten negativ	Liten positiv	Liten negativ	Liten positiv	Liten negativ	Liten positiv
Folkhälsa	Liten negativ	Liten positiv	Liten negativ	Liten positiv	Liten negativ	Liten positiv
Trygghet	Liten negativ	Liten positiv	Liten negativ	Mycket stor positiv	Liten negativ	Mycket stor positiv
Attraktiva mötesplatser mm	Liten negativ	Liten positiv	Liten negativ	Liten positiv	Liten negativ	Liten positiv
Identitet samt roll i staden	Liten negativ	Liten negativ	Liten negativ	Liten positiv	Liten negativ	Liten positiv
Landskaps- och stadsbild	Liten negativ	Liten positiv	Liten negativ	Liten positiv	Liten negativ	Liten positiv
Kulturmiljövärden	Liten negativ	Liten positiv	Stor negativ	Stor negativ	Stor negativ	Stor negativ
Tillgänglighet	Liten negativ	Liten positiv	Liten negativ	Mycket stor positiv	Liten negativ	Mycket stor positiv

### Ekonomiska

Aspekt	Nollalternativ		Jämförelsealternativ		Planprogram	
	Risk	Potential	Risk	Potential	Risk	Potential
Samhällsekonomi	Liten negativ	Liten negativ	Liten negativ	Liten positiv	Liten negativ	Liten positiv
Effektiv markanvändning	Liten negativ	Liten negativ	Liten negativ	Mycket stor positiv	Liten negativ	Mycket stor positiv
Universitet och näringsliv	Liten negativ	Liten positiv	Liten negativ	Liten positiv	Liten negativ	Liten positiv
Dricksvattenförsörjning	Stor negativ	Liten negativ	Stor negativ	Liten negativ	Stor negativ	Liten negativ

### Legend - konsekvenser

- Mycket stor positiv
- Stor positiv
- Liten positiv
- Neutral
- Liten negativ
- Stor negativ
- Mycket stor negativ



## 6. HORISONTELLA ASPEKTER – JÄMSTÄLLDHET OCH BARNPERSPEKTIVET

Jämställdhet<sup>5</sup> och barnperspektiv är viktiga aspekter i samhällsutvecklingen. De båda är att anse som horisontella aspekter som är delmängder av i stort sett samtliga bedömningsaspekter i tabellen ovan. På den planeringsnivå som ett planprogram utgör är det också i många fall svårt att bedöma vilka konsekvenserna blir för jämställdhet respektive barn, eftersom det till stora delar beror på detaljutformning. Även på detaljplanenivå är det därför endast för vissa aspekter av jämställdhet och barnperspektiv där det finns en tydlig koppling till den fysiska planens utformning. Framförallt för jämställdhet så är det troligen snarare den förändring av befolkningssituation som sker vid en nyexploatering snarare än hur planen utformas som ger upphov till lokala negativa eller positiva konsekvenser.

På grund av ovanstående presenteras resonemang kring dessa två horisontella aspekter separat i detta avsnitt. Det är dock samtidigt mycket viktigt att redan i en planeringssituation särskilt framhålla utveckling vad gäller barnens uppväxtmiljö, eftersom beteenden och värderingar till stora delar definieras under barn- och ungdomsåren och barn är mer fysiskt och mentalt sårbara än vuxna. Även jämställdhet mellan man, kvinna och HBTQ-personer bör löpande beaktas i planering och utformning, så att en likvärdig tillgång till kommunikationer, samhällsservice och offentliga platser kan säkerställas i den fortsatta planeringen och i genomförandet. För att nå Uppsala kommuns mål för jämställdhet och barnperspektiv är det troligt att det vid genomförandet av planen dels behövs en genomtänkt detaljutformning och dels kompletterande stödjande åtgärder av mer administrativ typ.

### Jämställdhet

Jämställdhet är en viktig aspekt, som dock ingår i princip samtliga övriga sociala aspekter i analysen ovan, såsom trygghet, identitet och tillgänglighet. Att försöka dra generella slutsatser om konsekvenser för aspekten jämställdhet kan vara problematisk i och med att det finns risker för att generalisera och tolka kvinnor, män och HBTQ-personer som enhetliga grupper.

För att undvika en segmentering av könsrollerna och för att inte åstadkomma en motsatt effekt än önskat bör aspekten jämställdhet därför hanteras med försiktighet i planeringsprocessen. Män, kvinnor och HBTQ-personer är alla olika individer och det kan därmed vara komplicerat att tolka dessa som enhetliga grupper. Arbetet bör riktas in på att genom planering, utformning och andra styrmedel säkerställa en likvärdig tillgång till kommunikationer, samhällsservice och offentliga platser.

Den nedanstående konsekvensbeskrivningen utgår om möjligt från konsekvenser orsakade av hur planområdet struktureras men i mångt och mycket är det snarare konsekvenser av själva exploateringen som sådan och den förändring av befolkningsunderlaget som detta medför samt trender i samhället som försöks fångas upp i generella drag. Läsaren bör därför vara medveten om att beskrivningen är baserad på generaliseringar som i vissa fall mår bra av att ifrågasättas.

---

<sup>5</sup> Regeringskansliet definierar jämställdhet som jämlikhet mellan kvinnor och män vad gäller makt, inflytande, ekonomi, utbildning, arbete och fysisk integritet (dvs det som ofta kallas "rätten till sin egen kropp"). Även HBTQ-personers rätt till jämlikhet lyfts numera ofta in i jämställdhetsbegreppet. Uppsala kommun använder sig av denna utvidgade definition.

Tabell 4.3: Konsekvensjämförelse för jämställdhet och barnperspektiv för de tre utvecklingsalternativen

	Hållbarhetsbedömning nollalternativ	Hållbarhetsbedömning jämförelsealternativ (fd planprogram)	Hållbarhetsbedömning planprogram
<p><b>JÄMSTÄLLDHET</b></p> <p>Med fokus på likvärdighet vad gäller användning av områdets funktioner och service för kvinnor, män och HBTQ-personer.</p>	<p><b>Konsekvenser</b></p> <p>Nyttillkommande bostäder i området kommer ha en högre boendekostnad än dagens, men kommer sannolikt inte i någon högre grad medverka till att kostnader för befintliga bostäder ökar. Kvinnor har fortfarande generellt sett lägre inkomster och kan därmed vara fortsatt boende i området, även som ensamstående. Jämställdheten bedöms ur denna aspekt därmed vara relativt opåverkad.</p> <p>I dagsläget finns en obalans mellan hur män och kvinnor transporterar sig, män har högre andel av bilresor och kvinnor en högre andel av kollektivtrafikresor. Ökningen av boende i området kommer innebära en ökad efterfrågan på kollektivtrafik, men det kommer sannolikt inte medföra en kraftigt höjd standard, utan biltrafik kommer fortsätta vara ett viktigt komplement. Eftersom heller inga större satsningar på gång- och cykelbefrämjande åtgärder kan förväntas i detta alternativ så antas att dagens resmönster kvarstår, d.v.s. den nivå på jämställdhet för denna aspekt som finns idag kan förväntas vara oförändrad.</p> <p>De mest våldsutsatta grupperna är unga män, men kvinnor har generellt sett en</p>	<p><b>Konsekvenser</b></p> <p>Nybyggda lägenheter, både brf och hyresrätter, innebär en högre boendekostnad än genomsnittet. Kvinnor har fortfarande generellt sett lägre inkomster och kan därför ha svårare att etablera sig i området, särskilt som ensamstående. En exploatering kommer även innebära att hyresnivåer på befintliga bostäder kommer att öka vilket kan innebära att resurssvaga personer, och sannolikt en högre andel kvinnor, har svårt att bo kvar på sikt.</p> <p>I dagsläget finns en obalans mellan hur män och kvinnor transporterar sig, män har högre andel av bilresor och kvinnor en högre andel av kollektivtrafikresor. Planprogrammets inriktning mot att genom fysiska åtgärder främja gång, cykel och kollektivtrafik stödjer därmed en högre jämställdhet.</p> <p>De mest våldsutsatta grupperna är unga män, men kvinnor har generellt sett en högre otrygghetskänsla än män. En exploatering inom området medför mer folkliv och rörelse under en större del av dygnet och bör på så sätt bidra positivt till både den upplevda och den verkliga tryggheten. Hur stor denna förbättring blir beror på den slutliga utformningen av</p>	<p><b>Konsekvenser</b></p> <p>I stort som i jämförelsealternativet men med vissa skillnader enligt nedan.</p> <p>Olika verksamheter såsom allaktivitetshuset kan locka en mångfald av människor, beroende på hur det används och vilka verksamheter det fylls med. Däremot kan t.ex. många förskolor och skolor i området locka främst barnfamiljer.</p> <p>På kort sikt kan närhet till service, förskolor och skolor som jämförelsealternativet medför bidra till en jämnare fördelning mellan män och kvinnor. Detta förstärks av att förskolor och skolor förlagts över hela programområdet.</p> <p><b>Åtgärdsförslag</b></p> <p>Som i jämförelsealternativet.</p>

	<p>högre otrygghetskänsla än män. Trots ökande befolkning i detta alternativ så förväntas inte några större förändringar ske vad gäller folkliv, eftersom service och målpunkter i området fortfarande kommer vara få. Bedömningen är att varken den upplevda eller verkliga tryggheten kommer att förändras jämfört med den sannolikt positiva förändring som redan skett i samband med förändringen av institutionsverksamheter i området.</p> <p>Trots det ökande befolkningsunderlaget förväntas inga drastiska skillnader i närservice. Med dagens fördelning av huvudansvar för livspusslet förväntas därmed ingen större ökning av jämställdhet mellan man och kvinna jämfört med idag, dvs närhet till service bidrar inte till att arbetsbördan mellan man och kvinna kan jämnas ut.</p> <p><b>Åtgärdsförslag</b></p> <p>De offentliga rummen, utomhusmiljöerna och upplåtelseformerna i Ulleråker bör vara av varierande karaktär för att locka olika typer av människor och för att få en mångfald i området.</p> <p>Det bör tillses att området även i framtiden innehåller en viss andel billiga bostäder.</p> <p>Transporter via gång, cykel och kollektivtrafik bör stödjas genom fysiska och administrativa åtgärder.</p> <p>Aktivitetsytor och service som välkomnar och lockar olika befolkningsgrupper (män, kvinnor, HBQt, olika åldrar osv.) är</p>	<p>stadsdelens olika rum.</p> <p>På kort sikt kan närhet till service, förskolor och skolor som jämförelsealternativet medför bidra till en jämnare fördelning mellan män och kvinnors arbetsbördan genom att livspusslet i tex en barnfamilj kan bli enklare att få ihop. För att nå jämställdhet som går utöver detta behövs även kompletterande åtgärder av annan karaktär.</p> <p><b>Åtgärdsförslag</b></p> <p>De offentliga rummen, utomhusmiljöerna, aktivitetsytorna, servicen och upplåtelseformerna i Ulleråker bör vara av varierande karaktär för att locka olika typer av människor och för att få en mångfald i området. Aktivitetsytor och service som välkomnar och lockar olika befolkningsgrupper (män, kvinnor, HBTQ, olika åldrar osv.) är viktiga att tillskapa i området. Olika grupper, och då framförallt unga tjejer, bör involveras i samhällsplaneringen och detaljutformning av platser. Ett gott exempel på hur detta kan göras är projektet Rosens röda matta i Malmö.</p> <p>Det bör tillses att området även i framtiden innehåller en viss andel billiga bostäder.</p> <p>Transporter via gång, cykel och kollektivtrafik bör stödjas genom fysiska och administrativa åtgärder.</p> <p>För att öka verklig och upplevd trygghet för alla olika grupper bör målpunkter som bidrar till rörelse och folkliv inte spridas</p>	
--	--	---	--

	<p>viktiga att tillskapa i området.</p> <p>För att öka verklig och upplevd trygghet för alla olika grupper bör målpunkter som bidrar till rörelse och folkliv inte spridas ut för mycket utan koncentreras till stråk, helst i anslutning till kollektivtrafik och annan service.</p> <p>Förskolor och skolor bör utformas multifunktionella så de kan utnyttjas även kvällstid. Även dessa bör läggas så att de lätt nås på vägen till och från övrig service.</p>	<p>ut för mycket utan koncentreras till stråk, helst i anslutning till kollektivtrafik och annan service.</p> <p>Förskolor och skolor bör utformas multifunktionella så de kan utnyttjas även kvällstid. Även dessa bör läggas så att de lätt nås på vägen till och från övrig service.</p> <p>Äldreboenden för HBTQ-personer bör utvecklas och förläggas i området.</p>	
--	---	--	--

### Barnperspektiv

Endast för vissa aspekter av jämställdhet och barnperspektiv finns dock en tydlig koppling till den fysiska utformningen på plannivå samtidigt som gestaltning och lokal utformning kan vara stödjande vad gäller utveckling av något fler aspekter. Det innebär att för att nå Uppsala kommuns mål för jämställdhet och barnperspektiv är det troligt att det vid genomförandet av planen dels behövs en genomtänkt detaljutformning och dels kompletterande stödjande åtgärder av mer administrativ typ.

	Hållbarhetsbedömning nollalternativ	Hållbarhetsbedömning jämförelsealternativ	Hållbarhetsbedömning planprogram
<p><b>BARNPERSPEKTIV</b></p> <p>Med fokus på hur barn och ungdomar i sin uppväxtmiljö i vardagen ska känna sig trygga och stimuleras till rörelse och att positivt identifiera sig med sitt uppväxtområde</p>	<p><b>Konsekvenser</b></p> <p>Området kommer i detta alternativ fortsätta vara ett område för barn med lite trafik och mycket gröna ytor. De gröna ytorna är dock inte alltid lättillgängliga, vilket påverkar de minsta barnen.</p> <p>En viss försämring av trafiksäkerhet kan förväntas, särskilt vid vissa knutpunkter såsom skolor, p.g.a. den ökning av fordonsrörelser som utbyggnaden</p>	<p><b>Konsekvenser</b></p> <p>Den höga exploateringen medför stora förändringar för antalet fordonsrörelser samt utformningen av gatu- och trafikantmiljön. Det finns risk för en kraftigt försämrad trafiksäkerhet för framför allt barn. Denna blir extra stor vid vissa knutpunkter såsom skolor, om inte åtgärder vidtas för att trygga trafikmiljön och uppmuntra till användande av gång och cykeltransporter för både barn, ungdomar och vuxna.</p>	<p><b>Konsekvenser</b></p> <p>I stort som i jämförelsealternativet.</p> <p>Det finns potential för t.ex. allaktivitetshuset att stärka barnens perspektiv i området beroende på vilka aktiviteter som kommer erbjudas där.</p> <p><b>Åtgärdsförslag</b></p> <p>I stort som i jämförelsealternativet. Allaktivitetshuset blir, om aktiviteter och innehåll även riktas till barn, vara en</p>

	<p>medför.</p> <p>Området kommer även fortsättningsvis ha få målpunkter och mötesplatser som är anpassade till och lockande för framförallt ungdomar.</p> <p>För barn kan skogs- och grönområden även fortsättningsvis vara bra lek- och rekreationsytor, men p.g.a. rådande trender vad gäller livsstilar och förhållningssätt t så förväntas utnyttjandet av dessa minska om inte åtgärder vidtas för att förstärka och/eller skapa attraktiva funktioner. Å-rummet bör särskilt uppmärksammas ur detta perspektiv, men även vad gäller säkerhet för mindre barn.</p> <p>Identiteten i detta alternativ präglas av en stark koppling till naturen och sannolikt är det mindre barn och familjer som är mest positiva till detta. Institutionerna kan i detta alternativ eventuellt fortvarande vara en stark identitetsmarkör, dock osäkert om det kan anses vara positivt för barn och ungdomar.</p> <p><b>Åtgärdsförslag</b></p> <p>Transportsystemet i området bör utformas så att det i än högre grad understödjer alla olika gruppers behov och så att det stimulerar till att gång- och cykel prioriteras. Detta bidrar till en tryggare uppväxtmiljö och ökar möjligheterna för barn att naturligt ta sin närmiljö i besittning.</p> <p>Skolreseplaner bör användas som</p>	<p>Exploateringen tillskapar ett fåtal nya målpunkter för barn och ungdomar, men eftersom dessa framförallt är lokala lekplatser samt idrottshallar så är det framförallt små barn samt sportintresserade äldre barn och ungdomar som gynnas. Exploateringen kan dock förväntas bidra till ett antal ”kommersiellt baserade” mötesplatser för ungdomar, d.v.s. caféer och kvartersrestauranger. För barn och ungdomar med andra intressen eller svagare ekonomi så blir effekten svagare.</p> <p>I de fall där förskolor placeras i bottenvåningar av bostadshus finns en risk för alltför små och trånga skolgårdar.</p> <p>För barn kan de skogs- och grönområden som bevaras vara bra lek- och rekreationsytor, men p.g.a. av rådande trender vad gäller livsstilar och förhållningssätt så förväntas utnyttjandet av dessa minska om inte åtgärder för att förstärka funktionerna vidtas. Å-rummet bör särskilt uppmärksammas ur detta perspektiv, men även vad gäller säkerhet för mindre barn.</p> <p>Identiteten med detta alternativ blir tydligare präglad av stad, hur och hur stark identiteten för barn och ungdomar blir handlar till stor del om hur utformning sker och med vilka kvaliteter.</p> <p><b>Åtgärdsförslag</b></p> <p>Transportsystemet i området bör utformas så att det i än högre grad understödjer alla olika gruppers behov</p>	<p>viktig motvikt till det kommersiella utbudet.</p>
--	--	---	--

	<p>instrument för att skapa bättre trafikantmiljö vid skolorna och uppmuntra till att gång och cykel är huvudsakliga färdmedel för både barn, lärare och föräldrar till och från skolan.</p> <p>Vid den mer småskaliga exploatering av området som förväntas ske i detta alternativ bör detta ske även utifrån ett barnperspektiv. Bl.a. bör områdets rekreativa värden stärkas och olika typer av naturbaserade lekmiljöer utvecklas. Även gatumiljöerna bör successivt anpassas.</p> <p>Framförallt Å-rummets och de kvarvarande naturområdenas tillgänglighet och attraktivitet för barn bör förstärkas. För mindre barn är säkerhetsaspekten viktig.</p> <p>Även andra aktivitetsytor och mötesplatser för barn med olika intressen bör inkorporeras i området, t.ex. skatebordbanor, cykel-lekområde, fritids/ungdomsgårdar, föreningslokaler, aktivitetsbaserade bibliotek och badmöjligheter.</p>	<p>och så att det stimulerar till att gång och cykel prioriteras. Detta bidrar till en tryggare uppväxtmiljö och ökar möjligheterna för barn att naturligt ta sin sociotop i besittning.</p> <p>Gatumiljöerna bör anpassas till både barns och vuxnas ögonhöjdsnivå så att det blir intressant och upplevelserikt samt ger ökad trygghet, d.v.s. både verklig (främst trafiksäkerhet) och upplevd trygghet.</p> <p>Skolreseplaner bör användas som instrument för att skapa bättre trafikantmiljö vid skolorna och uppmuntra till att gång och cykel är huvudsakliga färdmedel för både barn, lärare och föräldrar till och från skolan.</p> <p>När området exploateras och dess rekreativa värden kan förstärkas bör dessa värden utvecklas även utifrån ett barnperspektiv, d.v.s. olika typer av naturbaserade lekmiljöer bör utvecklas.</p> <p>Framförallt Å-rummets och de kvarvarande naturområdenas tillgänglighet och attraktivitet för barn bör förstärkas.</p> <p>Även andra aktivitetsytor och mötesplatser för barn med olika intressen bör inkorporeras i området, t.ex. skatebordbanor, cykel-lekområde, fritids/ungdomsgårdar, föreningslokaler, aktivitetsbaserade bibliotek, och badmöjligheter.</p>	
--	--	---	--

## 7. SAMMANSTÄLLNING AV FÖRSLAG TILL ÅTGÄRDER I DET FORTSATTA PLANARBETET

För att nå kommunens mål med utvecklingen av Ulleråker och för att minimera de negativa effekter som uppstår eller kan tänkas uppstå vid exploateringen bör ett antal åtgärder genomföras eller beaktas i det fortsatta arbetet.

I detta avsnitt sammanställs de förslag på sådana åtgärder som framkommit i arbetet med att bedöma konsekvenser för Ulleråkers olika utvecklingsalternativ, dvs nollalternativet, jämförelsealternativet och det nu gällande förslaget till planprogram. Dessa åtgärdsförslag är nedan sorterade i huvudområden; Ekologisk, Ekonomisk och Social hållbarhet samt Jämställdhet och Barnperspektiv.

### **Ekologisk hållbarhet:**

#### **Grundvatten och ytvatten**

I rapporterna "Riskanalys grundvattenskydd" och "Dagvattenutredning" som tagits fram av Sweco som en del av planprogramarbetet föreslås ett antal skyddsåtgärder. De kan övergripande delas in i följande:

- Styrning, dvs administrativa åtgärder under byggskede och driftskede
- Avledning, dvs nederbörd, dagvatten och avloppsvatten avleds så att det inte kan infiltrera inom området och nå grundvattnet
- Filtrering, dvs föroreningar som inte avleds vid tex översvämningar ska fastläggas i ett pålagt jordskikt.
- Markanvändning, dvs hänsyn tas till zoner med olika känslighet inom området då markens lämplighet för olika typer av verksamheter fastställs
- Grundläggning, dvs hur byggnaders grundläggning bör göras i olika zoner.
- Ytterligare utredningar om var förorenad mark och hur sanering ska ske kan komma att behövas.

Särskilt viktigt är att ovanstående skyddsåtgärder genomförs så att de minskar såväl risker för och omfattningen av inverkan från olika typer av incidenter, tex brand eller tankbilsolycka.

Rätt genomförda kan dessa skyddsåtgärder begränsa riskerna för grundvatten och ytvatten och de negativa konsekvenserna av incidenter begränsas betydligt. Det är därför viktigt att dessa skyddsåtgärder arbetas in i styrande dokument för såväl planering som drift och att hänsyn tas till kumulativa effekter. Skyddsåtgärderna bör således arbetas väl in i kommande detaljplaner, markanvisningar, taxor mm.

En handlingsplan och tillhörande kontrollprogram för hur bevarandeåtgärder och kompensationsåtgärder ska styras i den fortsatta planeringen och driften bör därför tas fram. Där bör ansvarsfördelning samt lämpliga styrmedel för olika aspekter och faser fastslås.

### **Naturmiljö**

- Vid kommande planering och genomförande behövs en tydligare analys och underlag ligga till grund för den anpassning av exploateringen som behöver göras för att bevara så mycket av de regionala värdena som möjligt. Detta bör ske både med hänsyn till områdenas kvalitet som livsmiljö och till deras funktion som spridningsväg.
- Genom att bevara både äldre och yngre träd möjliggörs en förnyring av träd och en utveckling av skog.
- Vid exploatering av höga naturvärden bör bland annat säkerställas att likvärdiga eller högre naturvärden i närområdet skyddas som en kompensation. Detta bör göras inom andra delar



och/eller i direkt anslutning till programområdet men kan också göras i andra delar av Uppsala.

- Hänsyn bör tas till fridlysta arter som nyttjar programområdet som livsmiljö. Skyddsåtgärder för att förhindra att fridlysta arter påverkas negativt bör därför tas fram och vävas in i planen för programområdet. Detta bör göras i samråd med länsstyrelsen.
- Vid detaljplanering bör anpassning ske till befintliga träd och åtgärder som förstärker de naturvärden som återstår bör vidtas. Skötselplan bör tas fram och kopplas till bl.a. detaljplanerna.
- Tallarna i nordvästra Ulleråker bör skyddas för att en del naturvärden i detta område kan bevaras. Vid arbeten intill träd bör Länsstyrelsens dokument, skydda träd vid arbeten tas i bruk.
- Byggnaderna som etableras bör utformas och placeras så att potential att bibehålla de befintliga spridningsvägarna kvarstår. Områden som utgör särskilt viktiga noder för spridningen (se spridningsanalysen) bör bevaras och kopplingar mellan dem bibehållas
- Kompensationsåtgärder i form av skydd och förstärkningar av spridningsnätverken i andra delar av Uppsala bör genomföras.
- Gröna stråk dels mellan kvarvarande naturmiljöer och i en väst-östlig riktning i form av t.ex. alléer och blommande buskage bör utvecklas för att stärka spridningsvägar och minska risken för att de blir isolerade gröna öar.
- I det gröna stråket utmed Dag Hammarskjölds väg samt mellan Kungsängsleden och Hospitalet bör befintlig vegetation bevaras så långt som möjligt, eftersom det innebär bättre förutsättningar för spridningsvägar än vid nyplantering.
- Områden som utgör särskilt viktiga noder för spridningen (se spridningsanalysen) bör bevaras och kopplingar mellan dem bibehållas. Detta gäller även under byggprocessen, då de gröna områden som avses bevaras inte får naggas av. Det förslag till placering av bebyggelsen i området med ”hus i park” mellan Hospitalet och Dag Hammarskjölds väg bör minska riskerna för att stråket blir mycket utarmat.
- Död ved, särskilt större stammar och grenar från träd som avverkas eller ansas bör läggas på lämpliga platser, t.ex. som naturlekplatser, för att bevara biologisk mångfald. Informationsskyltar om trädens betydelse i landskapet bör användas för att kommunicera och synliggöra naturområdenas värde.
- För övriga förslag till åtgärder för natursambanden, se Callunas utredning som gjorts som en del av planprogrammets framtagande.
- Dispens från fridlysningsbestämmelserna kan komma att krävas. Inför kommande planering bör man därför fastslå för vilka arter dispens behövs samt utreda möjligheten för att en sådan medges. Detta bör göras i dialog med länsstyrelsen. Framtagande av förslag till skyddsåtgärder för att undvika dispensprövning är också lämpligt.
- Förslag till skyddsåtgärder som minimerar konsekvenserna för värdefulla naturmiljöer och hotade arter som finns inom och intill programområdet bör också tas fram. En bedömning av om dispens från biotopskyddsbestämmelserna kommer att krävas behövs också.
- I samband med detaljplaneringen bör även förslag till kompensationsåtgärder tas fram för att väga upp den påverkan (direkt och indirekt) som uppstår till följd av exploateringen.

- En handlingsplan och tillhörande kontrollprogram för hur bevarandeåtgärder och kompensationsåtgärder ska styras i den fortsatta planeringen och driften bör tas fram. Där bör ansvarsfördelning samt lämpliga styrmedel för olika aspekter och faser fastslås

Ovanstående förslag kan bidra till att minska påverkan på den biologiska mångfalden. Skyddsåtgärder minimerar konsekvenserna på plats. Kompensationsåtgärder bidrar till en minskad negativ påverkan ur ett helhetsperspektiv och sker oftast på någon annan plats än där konsekvensen uppstått. Det kan t.ex. innebära plantering av inhemska växter i parker, vägkanter, trädgårdar, vertikala trädgårdar och takträdgårdar, nyplantering av skog, skötsel av skogsområden för att öka förutsättningar för biologisk mångfald genom att diversifiera miljöer och habitat.

Kompensationsåtgärder såsom tex anläggning av små våtmarker och urbana trädgårdar kan utöver att bidra till biologisk mångfald även tillhandahålla en rad andra ekosystemtjänster såsom klimatanpassning och matproduktion och miljöpedagogik.

### **Ljudmiljö och luftkvalitet**

- Genom medveten utformning av bebyggelsen kan riskerna för hälsopåverkan av luftföroreningar och buller minska.
- Genom en medveten planering och utformning av bostäder i området kan de negativa konsekvenserna på människors hälsa minska. Så få bostäder som möjligt ska behöva komma över de nivåer där de s.k. avstegfallen gäller för bullernivå vid fasad.
- Genom att följa Uppsala kommuns åtgärdsprogram för luft i planeringen och genom medveten utformning av bebyggelsen, dvs så att god utluftning sker, kan riskerna för hälsopåverkan av luftföroreningar minska.
- Det bör säkerställas att åtgärderna i den framtagna mobilitetsstrategin för Ulleråker genomförs. En handlingsplan med ansvarsfördelning och verktyg bör tas fram för detta.
- Särskild omsorg bör ges utformningen av in- och utfarter till garagen i områdets sydvästra delar eftersom de påverkar hur mycket biltrafik som leds in i centrumområdet vilket påverkar både luft och buller.

### **Social hållbarhet**

- Läget erbjuder en möjlighet att stadsdelen kan bli en länk mellan stadens centrum och Sunnersta och på så sätt binda ihop stadens delar och skapa samband. Det är en balansgång mellan att skapa en stark identitet för området samtidigt som den ska verka överbryggande och den får på så sätt inte bli för sluten. Här handlar det om att skapa inbjudande entréer och målpunkter för att locka utomstående besökare till området. Utan detta blir området inte en brygga utan en enklav.
- Det historiska arvet är viktigt av flera skäl, och kan skapa en påtaglig och unik identitet för området samtidigt som det finns potential att skapa mötesplatser kring Hospitalet och flera andra byggnader. Även här är det en balansgång mellan att fånga framtiden samtidigt som det historiska arvet värnas. Det handlar om vilka verksamheter som kan erbjudas där och vad man väljer att fokusera på gällande utformning, belysning, hur historiska platser och byggnader tas om hand och vävs in i ett samtida och framåtblickande samhälle, samtidigt som man även ska tillgodose människors behov av mötesplatser, intressen, positiva upplevelser etc. Här krävs ett kreativt samarbete med boende och andra aktörer som kan tänkas driva verksamheter i området, avgöra fokus etc. Sannolikt krävs mer utredningsarbete kring detta.

- Tillskapande av fler spännande, väl utformade och omhändertagna mötesplatser och målpunkter samt av gång- och cykelbanor samtidigt som befintliga rustas, ökar möjligheterna till att befolkningen rör sig mer och känner välbefinnande. Även andra faciliteter såsom cykelparkeringar kan bidra till detta. Det är även möjligt att arbeta med beteendeförändringar som kan bidra till att människor åker kollektivt, cyklar eller går istället för att ta bilen. Service i form av t.ex. bilpooler och cykelverkstäder bör stödjas. Verktyg såsom mobilitetsindex kan användas i arbetet med tillgänglighet och framkomlighet.
- Genom att fokusera på samutnyttjande, samlokalisering och flexibla mötesplatser uppmuntras möten mellan människor än mer. Mötesplatsernas innehåll och utformning i detalj är avgörande aspekter för vilka grupper som lockas till områdena. Mötesplatserna behöver ha olika kvaliteter. Vidare bör fortsatt planering och utformning präglas av att aktiviteter i enskilda byggnader bidrar till att levandegöra de offentliga rummen. Trygga och tillgängliga passager över barriärskapande vägar bör utformas för att tillgängliggöra de olika målpunkterna.
- Årummet är betydelsefullt för området och tillgängligheten till detta för att tillgodose aspekter som rekreation, folkhälsa etc måste balanseras för att värna vattnet. Vilka verksamheter är välkomna i närheten av årummet och under vilka förutsättningar? Bör särskilda krav ställas på t.ex. stadsodling för att inte påverka vatten och årum negativt? Genom att området exploateras bör det säkerställas att resurser till upprustning, utveckling och underhåll av Ulleråkers samt omkringliggande områdets rekreationsytor avsätts för att höja områdenas kvalitet och tillgänglighet. I Ulleråker gäller detta förutom årummet även t.ex. södra Ulleråker mot fälten.
- Fortsatt planering bör fokusera på att säkerställa detaljutformningen av gator vad gäller trafiksäkerhet och belysning. Övergångar vid förskolor, skolor och det planerade parkeringsgaraget bör utformas med särskild uppmärksamhet ur säkerhetssynpunkt. Även stadsrummets och entréernas utformning i ögonhöjd bör ges särskild uppmärksamhet, eftersom det är av betydelse för upplevd trygghet.
- Den fortsatta planeringen bör ur ett kulturmiljöperspektiv mycket medvetet arbeta med att göra en avvägning mellan att synliggöra och dölja. Utbyggnaden inom Ulleråker bör utföras så att sjukhusbebyggelse med utpekade kulturmiljövärden värnas och gammal tallskog eller enstaka gamla tallar inom den tidigare jaktparken bör fortsättningsvis planeras att bevaras bland bebyggelsen så långt möjligt. Hänsyn bör fortsättningsvis även tas till sträckningen av Dag Hammarskjölds väg och dess betydelse för riksintresset vid utformningen av rummet mellan vägen och den planerade bebyggelsen. För att minska visuella ingrepp i den kulturhistoriska landskapsbilden för Uppsala sett från öster bör en anpassning av bebyggelsens höjder göras.

## **Ekonomisk hållbarhet**

### ***Samhällsekonomi och effektiv användning av mark och lokalytor***

- Ett väl utvecklat kollektivtrafiksystem bör finnas på plats eller under implementering samtidigt som bostäder och lokaler byggs ut. Detta för att understödja tillkomst av ett funktionsintegrerat näringsliv med hög servicenivå och bredd, vilket ökar områdets attraktivitet och befrämjar en effektiv användning av mark och lokalytor.

### ***Universitets och näringslivsutveckling***

- Ulleråkers unika historia och närhet till universitets-, forsknings- och institutionsmiljöer bör utnyttjas för att understödja utvecklingen av ett näringsliv i området som är kreativt, nätverkande och framtidsinriktat. En medveten satsning på samverkan och samarbete mellan offentlig, statlig och privat sektor med målet att skapa ett näringslivskluster med internationell spets bör göras.
- Ovanstående bör kunna understödjas genom att utnyttja de befintliga institutionsbyggnaderna för t.ex. kulturändamål, tydliggöra områdets pedagogiska värden och kopplingar mellan historia och framtidsinriktning genom t.ex. informationsskyltar, tydliga entréer och möjlighet till forskningsanknutna aktiviteter. Det sistnämnda kan t.ex. göras genom att det nya allaktivitetshuset görs attraktivt för universitet och näringsliv och bidrar till möten med medborgarna.

### ***Uppsala stads dricksvattenförsörjning***

- Uppsalas framtid är beroende av att det finns tillgång till vatten av tillräckligt god kvalitet för såväl befolkning som näringsliv. Genomförande av de skyddsåtgärder som tagits fram inom ramen för planprogrammet är en förutsättning för att Uppsalaåsen ska kunna kvarstå som primär dricksvattentäkt och därmed en förutsättning för Uppsalas framtida utveckling och expansion. Robusta och resilienta system för reservvattenförsörjning bör dock ändå utvecklas, lämpligen genom samverkan med andra kommuner i regionen.

### **Jämställdhet**

För att undvika en segmentering av könsrollerna och för att inte åstadkomma en motsatt effekt än önskat bör aspekten jämställdhet hanteras med försiktighet i planeringsprocessen. Arbetet bör riktas in på att genom planering, utformning och andra styrmedel säkerställa en likvärdig tillgång till kommunikationer, boende, samhällsservice och offentliga platser. Det innebär att de offentliga rummen, utomhusmiljöerna, aktivitetsytorna, servicen och upplåtelseformerna i Ulleråker bör vara av varierande karaktär för att locka olika typer av människor. Det kan tex innebära:

- Att det säkerställs att området även i framtiden innehåller en viss andel billiga bostäder.
- Att äldreboenden för HBTQ-personer utvecklas och förläggs i området.
- Att målpunkter som bidrar till rörelse och folkliv koncentreras till stråk i anslutning till kollektivtrafik och annan service vilket ökar både den verkliga och upplevda tryggheten
- Att transporter via gång, cykel och kollektivtrafik stöds genom fysiska och administrativa åtgärder
- Att förskolor och skolor utformas multifunktionella så de kan utnyttjas även kvällstid och av människor med olika intressen.

För att nå ovanstående bör olika grupper, och då framförallt unga tjejer, involveras i planeringen och framförallt då vad gäller detaljutformning av platser så att de är välkomnande för alla eller speciellt utformade för att locka grupper som annars inte utnyttjar det offentliga rummet i någon stor utsträckning. Ett gott exempel på hur detta kan göras är projektet Rosens röda matta i Malmö.

Utöver ovanstående bör det övervägas om kompetterande åtgärder av mer beteendeförändrande karaktär ska tas fram.

### **Barnperspektiv**

- Transportsystemet i området bör utformas så att det i än högre grad understödjer alla olika gruppers behov och så att det stimulerar till att gång och cykel prioriteras. Detta bidrar till en tryggare uppväxtmiljö och ökar möjligheterna för barn att naturligt ta sin sociotop i besittning.

- Gatumiljöerna bör anpassas till både barns och vuxnas ögonhöjdsnivå så att det blir intressant och upplevelserikt samt ger ökad trygghet, d.v.s. både verklig (främst trafiksäkerhet) och upplevd trygghet.
- Skolreplaner bör användas som instrument för att skapa bättre trafikantmiljö vid skolorna och uppmuntra till att gång och cykel är huvudsakliga färdmedel för både barn, lärare och föräldrar till och från skolan.
- Olika typer av naturbaserade lekmiljöer bör utvecklas. Framförallt Å-rummets och de kvarvarande naturområdenas tillgänglighet och attraktivitet för barn bör förstärkas.
- Även andra aktivitetsytor och mötesplatser för barn med olika intressen bör inkorporeras i området, t.ex. skatebordbanor, cykel-lekområde, fritids/ungdomsgårdar, föreningslokaler, aktivitetsbaserade bibliotek, och badmöjligheter.
- Allaktivitetshusets aktiviteter och innehåll bör utformas så att det även riktas till barn och därmed vara en viktig motvikt till det kommersiella utbudet

## 8. INFÖR DETALJPLANLÄGGNING

### Lagkrav

För alla detaljplaner ska kommunen göra ett ställningstagande, en så kallad behovsbedömning, om genomförandet av planen kan antas leda till betydande miljöpåverkan. Om det finns risk för betydande miljöpåverkan ska en miljöbedömning göras och en miljökonsekvensbeskrivning (MKB) upprättas.

### Processen

Programskedets process kring avgränsningen av hållbarhetsbedömningen har också fungerat som en inledande avgränsning inför behovsbedömning i de kommande detaljplaneskedena. Bedömningen har gjorts med stöd av Sweco.

### Sammanvägd bedömning och ställningstagande om betydande miljöpåverkan

Kommunens sammanvägda bedömning är att ett genomförande av detaljplaner inom programområdet Ulleråker kan innebära risk för betydande miljöpåverkan. Detta innebär att en MKB behöver upprättas för varje detaljplan. Vilka aspekter som behöver belysas i respektive MKB kommer dock att skilja sig åt mellan de olika detaljplanerna och preciseras vid avgränsningssamråd med länsstyrelsen, med utgångspunkt i bedömningen nedan. Kommunens bedömning är att vattenkvaliteten, med fokus på åsen som Uppsalas grundvattentäkt, är den största och mest avgörande miljöaspekten, följt av kulturmiljö med avseende på påverkan på riksintresset Uppsala stad. Kommunens ställningstagande om betydande miljöpåverkan samråds med länsstyrelsen i samband med programsamrådet.

Eftersom de kommande detaljplanernas geografiska avgränsning inte är beslutad ännu, kan en heltäckande behovsbedömning för de olika detaljplanernas risk för betydande miljöpåverkan inte genomföras inom ramen för denna översiktliga bedömning. Däremot går det att föra ett övergripande resonemang genom att identifiera vilka miljöaspekter som kan komma att påverkas, om det finns risk för betydande miljöpåverkan, samt inom vilka geografiska områden riskerna bedöms finnas.

Enligt behovsbedömningen för hela programmet bör följande miljöaspekter utredas vidare inom ramen för MKB i detaljplaneskedet:

- Vattenkvalitet, både grundvatten och ytvatten\*
- Påverkan på naturmiljövärden\*
- Påverkan på rekreativvärden
- Påverkan på kulturmiljövärden\*
- Påverkan på landskapsbild och stadsbild
- Trafikbuller
- Luftkvalitet

För följande miljöaspekter bedöms det finnas risk för att ett genomförande kan ge upphov till en betydande miljöpåverkan oavsett var i Ulleråker man planerar att genomföra en förändring: Vattenkvalitet, både grundvatten och ytvatten, kulturmiljö och naturmiljö (markerade med \* ovan). Orsakerna till detta är att dessa aspekter innehåller så pass höga värden/skydds nivåer inom Ulleråker samt att de berör i princip hela Ulleråkers geografiska yta. Vad gäller aspekten landskapsbild, så är hushöjden och närheten till Dag Hammarskjölds väg avgörande för huruvida en risk för betydande miljöpåverkan bedöms finnas eller inte. För buller och luft, bedöms de detaljplaner som berör bostadsbebyggelse allra närmast Dag Hammarskjölds väg eller Kungsängsleden beröras i första hand.

## Förutsättningar och områdesskydd

I tabellen nedan analyseras olika skyddsvärda områden som har en koppling till de olika miljöaspekterna. En motivering ges också till varför de olika delområdena/delaspekterna bör belysas i kommande miljöbedömningar, eller på annat sätt i den fortsatta planeringen, samt vilka former av dispenser eller tillstånd som krävs vid byggnation inom ett sådant område. X i rutan BMP indikerar att det för denna aspekt, enskilt eller sammantaget, kan finnas risk för betydande miljöpåverkan. Tabellen har tagits fram med stöd av Sweco. Siffrorna inom parentes hänvisar till kartbilderna sist i avsnittet.

Miljöaspekt	Delområde/ delaspekt	Skydd/status	Motiv till avgränsning	B Anmälan, dispens, M tillstånd m.m. P
<b>Grundvatten</b>  <b>(1, 2)</b>	Dricksvattentäkt i åsen. Vattenskyddsområde för dricksvattentäkt med tillhörande inre (1) respektive yttre (2) skyddszon.	Dricksvatten har mycket högt värde. Vattenskyddsområde och skyddsföreskrifter för Uppsala kommuns grundvattentäkter i Uppsala- och Vattholmaåsarna samt grundvattentäkt i Uppsalaåsen i Ulleråker och vid lantbruksuniversitetet i Ultuna. Miljö kvalitetsnorm för grundvatten.	Vattenskyddsområde berörs, både yttre skyddszon och inre. Dricksvatten är en av samhällets viktigaste resurser och måste skyddas. Uppsala försörjs helt med grundvatten från Uppsalaåsen. Förorenat dagvatten, läckande avloppsledningar, användning av gödning eller andra växtmedel, pålning är exempel på miljöaspekter som innebär risk för påverkan på grundvattnet.	X Dispens från vattenskyddsföreskrifterna krävs vid markarbeten m.m.
<b>Ytvatten</b>	Vattendraget Fyrisån.	Vattenförekomst enligt vattendirektivet. Verksamhet/åtgärd får ej bidra till att miljö kvalitetsnormer (MKN) för vatten överskrids/inte kan nås.	Växt och djurlivet i Fyrisån (vattendragets ekologiska och kemiska status) kan påverkas av att programmen genomförs, t.ex. genom utsläpp av dagvatten, grumling vid byggnation	X Anmälan om vattenverksamhet kan krävas för att lägga ledning som mynnar i ån.
<b>Översvämningsområden</b>  <b>(3)</b>	Låglänt mark vid Fyrisån	Uppsala kommuns översiktsplans riktlinjer för planläggning, lovprövning och annan ärendehantering som berör säkerhet.	Klimatförändringarna medför ökad risk för extrema vädersituationer och därmed risk för översvämning. Hur låglänta områden kan användas samtidigt som hänsyn tas till översvämningsrisken behöver bedömas. Detta sker dock i separat risk-PM och inte i miljöbedömning. Enligt MSB:s kartering finns risk för översvämning främst öster om	-

Miljöaspekt	Delområde/delaspekt	Skydd/status	Motiv till avgränsning	B M P	Anmälan, dispens, tillstånd m.m.
			Fyrisån.		
	Instängda områden, d.v.s. områden som ligger lågt i förhållande till omgivande mark.	Lokalt översvämningsområde, och flödesutjämning i samband med stora regnmängder. Uppsala kommuns översiktsplans riktlinjer för planläggning, lovprövning och annan ärendehantering som berör säkerhet	Risk för lokal översvämning – risk för påverkan på egendom samt påverkan på grund- och ytvatten. Särskilda åtgärder kan behövas som säkerställer bortledning av dagvatten.	X	
<b>Naturmiljö</b>	Kronåsen  (4)	Klass 1A – Högsta naturvärde  Äldre tallskog, många rödlistade arter och signalarter.	Områdets naturvärden är av nationellt intresse. Kronåsen befinner sig inom området för Södra staden, men utanför programområdet för Ulleråker. Dock finns risk att Kronåsens höga värden påverkas även av en exploatering utanför området, genom exempelvis ökat slitage.	X	Dispens krävs eftersom rödlistade och/eller fridlysta arter förekommer.
	Kronparken  (5)	Klass 1A – Högsta naturvärde.  Grova och mycket gamla (350 år) tallar och död ved gör området unikt i sitt slag i ett Sverige-perspektiv. Området hyser många rödlistade arter och signalarter.	Områdets naturvärde är av nationellt intresse. Det höga värdet ligger i att naturen är unik i sitt slag i Sverige. Lång skoglig kontinuitet är också en anledning till värdet. Om denna bryts riskeras betydande påverkan på värdet.	X	Dispens krävs eftersom rödlistade och/eller fridlysta arter förekommer.
	Planerat naturreservat Årike Fyris	Ultunaåsen ingår i området som kan komma att omfattas av planerat naturreservatet Årike Fyris  Mycket höga naturvärden.	Enligt länets naturvårdsprogram (1987) och Uppsala kommuns naturvårdsinventering (1988-96) har området högt naturvärde - klass 2. Gränisar till programområdet och kan beröras på övergripande nivå.	X	Inget formellt skydd finns innan beslut om naturreservatet är fattat.  Dispens krävs där rödlistade och/eller fridlysta arter förekommer.
	Samtliga klass 1B-värden	Klass 1B – regionalt naturvärde. Miljöer som är så ovanliga eller hyser en så rik biologisk	Dessa områdens naturvärde är av regionalt intresse.	X	Dispens krävs där fridlysta arter och/eller rödlistade



Miljöaspekt	Delområde/delaspekt	Skydd/status	Motiv till avgränsning	B M P	Anmälan, dispens, tillstånd m.m.
	(8)	mångfald att de kan anses viktiga att bevara för att behålla den biologiska mångfalden i länet. Polacksbacken, Ulleråkersområdet, Åstallskogen m.fl.			arter förekommer.
	Samtliga klass 2 värden	Miljöer som hyser en rik biologisk mångfald eller är ovanliga ur ett kommunalt perspektiv. I denna klass ingår bl.a. områden med naturvärden utpekade av skogsstyrelsen, t.ex. ekalléer, småvatten, lövbryn, lindalléer	Dessa områdets naturvärden är av kommunalt intresse.	X	Dispens krävs där fridlysta arter och/eller rödlistade arter förekommer.
	(9)				Alléer är skyddade enligt reglerna om biotopskydd i Miljöbalken 7 kap 11 §.
	Samtliga klass 3 värden	Miljöer som hyser en biologisk mångfald som gör dem viktiga att bevara för att behålla den biologiska mångfalden på lokal nivå.	Dessa områdets naturvärden är endast av lokalt intresse.	X	Dispens krävs där fridlysta arter och/eller rödlistade arter förekommer.
	(10)				
	Gröna samband och ekologiska spridnings-samband	Ett mycket viktigt perspektiv i planeringen.	Här kan områden med låga naturvärden vara av största vikt för ekologiska samband och spridningsvägar och på så sätt säkerställa de bevarade områdenas värden.	X	
	Strandskydd	Strandskydd gäller inom en gräns på 100 meter från Fyrisån.	Stor del av det öppna årummet inom programområdet omfattas av strandskydd.	X	Dispens krävs för åtgärder som motverkar skyddets syften.
<b>Rekreation</b>	Rekreationsområden  (4,5,6 m.fl.)	Kronåsen, Kronparken och Årike Fyris används för närrekreation.	För att säkerställa både rekreativa och pedagogiska värden. Behov av dessa områden kommer bli ännu större med ökad exploatering i närområdet.	X	
	Rekreativståk	Gula stigen är en mycket viktig och välkänd förbindelseänk	För att säkerställa både rekreativa och pedagogiska	X	

Miljöaspekt	Delområde/delaspekt	Skydd/status	Motiv till avgränsning	B M P	Anmälan, dispens, tillstånd m.m.
		mellan grönområden i södra Uppsala väster om Fyrisån ändå in till centrala staden.	värden. Behov av dessa områden kommer bli ännu större med ökad exploatering i närområdet.		
<b>Kulturmiljö</b>	Riksintresse för kulturmiljövård Uppsala stad (C40). Området öster om Dag Hammarskjölds väg samt Rosendalsfältet ingår.  (11)	Riksintresse för kulturmiljövård enligt 3 kap. 6§ i Miljöbalken. Värdets uttryck är bl.a: <ul style="list-style-type: none"> <li>• Stadens monumentala bebyggelses dominans i siktlinjer och vyer</li> <li>• Centralmaktens och lärdomsstadens bebyggelse</li> <li>• De långa raka tillfartsvägarna från 1600-talet</li> </ul>	Stora delar av området har kulturmiljövärden av nationellt intresse. Det finns en risk för att skada på riksintresset kan uppkomma då området förändras.	X	Området ska skyddas mot åtgärder som påtagligt kan skada natur- eller kulturmiljön. Riksintressen ska ha företräda framför regionala eller lokala intressen. Intrång i riksintresse är inte förenat med dispens- eller tillståndspflicht, men skada på riksintresse är en grund för länsstyrelsen att överpröva en detaljplan.
	Dag Hammarskjölds väg som processionsväg	Uttryck för riksintresset för kulturmiljövård. De långa raka tillfartsvägarna till Uppsala, av vilka Dag Hammarskjölds väg är en, är del av Drottning Kristinas stadsplan från 1600-talet saknar motstycke nationellt.	Nationellt intresse. Bibehållandet av den raka sträckningen och siktlinjen mot domkyrkan är avgörande för att inte skada riksintresset.	X	Se ovan under Riksintresse för Uppsala stad.
	Kronparken	Uttryck för riksintresset för kulturmiljövård så som en del av kronans intressen i staden i form av en kunglig jaktpark.	Nationellt intresse. Den gamla Kronparken som omfattar Kronåsen, Ulleråker, skogen väster om Dag Hammarskjölds väg och Ulleråker samt det som idag kallas Kronparken på ömse sidor om Dag Hammarskjölds väg norr om Kungsängsleden. För den kungliga jaktparken fanns restriktioner i skogbruket sedan 1700-talet som resulterat	X	Se ovan under Riksintresse för Uppsala stad.

Miljöaspekt	Delområde/delaspekt	Skydd/status	Motiv till avgränsning	B M P	Anmälan, dispens, tillstånd m.m.
			i dagens mycket gamla och grova tallbestånd, som är unikt i ett nationellt perspektiv.		
	Ulleråkers institutionsmiljöer	Uttryck för riksintresset för kulturmiljövård. Hospitalsverksamheten i Ulleråker är ytterligare ett uttryck för statens intressen i Uppsala och stadens centrala roll.  En begravningsplats som är skyddad enligt Kulturmiljölagen finns inom Ulleråker.	Nationellt intresse. I Ulleråker finns flera byggnader som är tydliga uttryck för synen på sjukvård och mentalsjukvård från 1700-talet till idag, så som Hospitalet och Asylens oktogon.  Sammanhanget mellan Hospitalet och Asylen är viktigt och flera byggnader är kopplade till sjukhusverksamheten är bevarandevärda och nödvändiga för att förstå helhetsmiljön.	X	Se ovan under Riksintresse för Uppsala stad.  För begravningsplats som anlagts före utgången av år 1939 (Ulleråkers begravningsplats är från 1909) krävs tillstånd av länsstyrelsen för åtgärder enligt 4 kap. 13 § Kulturminneslagen.
	Vyn från öster med åsen och slott/domkyrka	Ett viktigt uttryck för riksintresset kulturmiljö för Uppsala stad (C40) är enligt Länsstyrelsens förslag till ny riksintressebeskrivning från 2013 (Länsstyrelsen meddelandeserie 2014:1) upplevelsen av stadens siluett från infarterna med domkyrkan och slottet som viktiga landmärken.	Nationellt intresse.  Får den skogsbeväxta åsen en ändrad siluett kan det innebära risk för skada på riksintresset.	X	Se ovan under Riksintresse för Uppsala stad.
	Område för världsarvsansökan	Det finns planer på att göra kulturarvet efter Carl von Linnés vetenskapliga arbete, <i>The Rise of Systematic Biology</i> , till ett världsarv. Det ligger just nu på UNESCO:s tentativa lista.	Årike Fyris ingår i ett föreslaget världsarvsområde, som en av flera platser i Sverige och internationellt, som har en koppling till Linne och hans arbete med den utvecklingen av den systematiska botaniken.	X	Inget formellt skydd finns innan beslut om världsarvet är fattat.
	Fornlämningar	Fornlämningar finns inom Ulleråker. Lämningarna är till stor del från äldre stenålder och äldre järnålder.	Fornlämningar får ej skadas. Planering av bebyggelse måste ske med hänsyn till fornlämningar. Omfattningen utreds i detaljplaneskedet.	X	Intrång i fornlämningar kräver tillstånd enligt Kulturmiljölagen.

Miljöaspekt	Delområde/ delaspekt	Skydd/status	Motiv till avgränsning	B M P	Anmälan, dispens, tillstånd m.m.
Landskap- / stadsbild	Landskapsbild sskydd för Fyrisåns dalgång, Kungsängen- Flottsund och Fyrisåns dalgång Lena kyrka-Ekeby kvarn  (12)	Områdena längs Fyrisån öster om Kronåsen vid Ulleråker omfattas av landskapsbilds- skydd.	Den skogsbeklädda Kronåsen Uppsalaåsen är karaktärs- skapande och en viktig del av upplevelsen av den landskaps- skyddade området kring Fyrisån och en fond till ängs- och åkerlandskapet öster om ån. Ger inblick i områdets historia. Höga upplevelsevärden. Programområdet ingår inte i skyddsområdet, men kan ändå komma att påverka upplevelsen av landskapet.	X	Det krävs tillstånd från länsstyrelsen för att utföra vissa åtgärder som kan ha negativ effekt på landskapsbilden.
Olycksrisk (explosion , brand m.m.)	Statens veterinärmed icinska anstalt (SVA)	Boverket rekommenderar ett skyddsavstånd om 500 meter mellan förbränningsanläggning och bostäder.	En liten del av södra Ulleråker ligger ca 450 meter från SVA:s skorsten. Risken för påverkan bedöms vara liten.	-	
	Transporter med farligt gods		Ingen led för farligt gods finns i området och frågan kommer därför inte att behandlas.	-	
	Ras och skred		Markingrepp i och vid åsen kan innebära risk för ras och skred. Fördjupas i detaljplaneskedet i förekommande fall.	-	
Buller	Trafikbuller	Människors boendemiljö har högt värde. Lokaler för tyst verksamhet har högt värde  Riktvärden enligt Regeringens proposition 1996/97:53, samt avsteg enligt Boverkets Allmänna råd 2008:1 ersätts i detaljplaner fr o m 2015 med Förordning om trafikbuller vid bostadsbyggnader SFS 2015:216.	Trafikökning kommer att ske till följd av exploatering inom hela Södra staden. Berör främst bebyggelse mot de större vägarna. Fördjupas i detaljplaneskedet.	X	
	Vibrationer	Människors boendemiljö har högt värde. Lokaler för tyst verksamhet har högt värde. Riktvärden för vibrationer från	Vibrationer kan förstärka upplevelsen av buller. Planering för framtida spårväg inom stomlinjestråket kan innebära	x	

Miljöaspekt	Delområde/delaspekt	Skydd/status	Motiv till avgränsning	B M P	Anmälan, dispens, tillstånd m.m.
		spårtrafik	risk för vibrationer. Den planerade spårvägen centralt i området och berör många bostäder och även känsliga arbetsplatser.		
<b>Luft</b>	Luftkvalitet där människor vistas	Frisk luft har högt värde och det finns miljökvalitetsnormer kopplat till luftkvalitet.	Trafikökning (främst Södra staden-perspektivet) och ändrade utspädningsförhållande till följd av exploatering. Luftföroreningar påverkar människors hälsa.	X	Miljökvalitetsnorm för luft
	Luktproblematik	Kungsängens avloppsreningsverk med dess skyddsavstånd.	Luktolägenhet kan påverka programområdets norra del.	X	
<b>Markförhållanden</b>	Geologiska formationer (åsen)		Behandlas i samband med grundvatten.	-	
	Förorenade områden	Naturvårdsverkets riktlinjer för förorenad mark.	Markföroreningar kan förekomma i området. Frågan kommer att behandlas i samband med detaljplanering.	-	Anmälan till tillsynsmyndigheten, miljö- och hälsoskyddsmyndigheten.
<b>Klimat</b>	Klimatpåverkan		Hushållning med energi, klimatpåverkan genom utsläpp från trafik m.m. Behandlas övergripande.	X	
	Klimat-anpassning		Motiveras i samband med översvämningsrisk, se ovan.	-	
	Lokalklimat	Människors boendemiljö har högt värde.	I en stadsmiljö behövs goda utemiljöer/mötesplatser inom såväl allmän plats som på kvartersmarkens bostadsgårdar. Sol- och vindstudier kan utgöra underlag till detaljplanering.	-	