

Stadsbyggnadsförvaltningen  
**Tjänsteskrivelse till gatu- och samhällsmiljönämnden**

Datum:  
2024-11-08

Diarienummer:  
GSN-2024-02686

Handläggare:  
Petter Wallgren

## Parkering för motorcykel del av året på S:t Eriks torg och Hamnplan

### Förslag till beslut

Gatu- och samhällsmiljönämnden beslutar

1. **att** parkeringen för motorcykel och moped på S:t Eriks torg blir allmänt tillgänglig parkering under vinterhalvåret, från 1 oktober till 31 mars, samt
2. **att** den avgiftsbelagda allmänna parkeringen på Hamnplan norr om tullhuset blir parkering för motorcykel och moped under sommarhalvåret, från 1 april till 30 september.

### Ärendet

På några platser i Uppsala finns parkeringar endast avsedda för tvåhjuliga motorcyklar och mopeder klass I. Dessa parkeringar är avgiftsfria och villkoren gäller hela året. Beläggningen varierar kraftigt med årstiderna och under vintertid står parkeringen på S:t Eriks torg ofta tom. Kommunen har mottagit önskemål från medborgare att inrätta en parkering för motorcyklar på Hamnplan.

Stadsbyggnadsförvaltningen föreslår att parkeringen för motorcykel och moped på S:t Eriks torg blir allmänt tillgänglig parkering under vinterhalvåret och att den avgiftsbelagda allmänna parkeringen på Hamnplan norr om tullhuset blir parkering för motorcykel och moped under sommarhalvåret.

### Beredning

Ärendet har beretts av stadsbyggnadsförvaltningen. Barn-, jämställdhets- och näringslivsperspektiven bedöms inte vara relevanta för detta ärende.

## Föredragning

Kommunen kan besluta om att tillåta parkering på vissa platser och ställa upp villkor för parkeringarna. På de allra flesta platser anses det inte nödvändigt eller lämpligt att ange att endast vissa fordonsslag får parkera, många fordonsslag har inte heller behov av specifika platser. De främsta undantagen är motorcyklar, mopeder klass I och bussar och då är det lämpligt med platser där andra fordon inte får parkera.

MC-parkering innebär att endast tvåhjuliga motorcyklar och mopeder klass I utan sidvagn får parkering. Detta grundar sig i vägmärkesförordningen (2007:90) som anger hur vägmärken får se ut. Symbolen S7 som avbildar en motorcykel har den innebörden och det innebär att mopedbilar och liknande fordon inte får parkeras på en MC-parkering. I denna text kommer termerna MC och motorcykel användas för att ange just de fordon som får parkera på dessa platser. Mopeder klass II berörs inte, de jämföras med cyklar i större delen av trafiklagstiftningen.

Parkering för motorcykel kan införas på plats där fordonsuppställning kan tillåtas men inte för större eller tyngre fordon.

Behovet av särskilda platser för motorcykel på en yta som S:t Eriks torg uppstod delvis på grund av att övriga platser är avgiftsbelagda. Det var länge så att en pappersbiljett krävdes för att bevisa att avgift hade betalats och en sådan var svår att fästa på en motorcykel på ett sätt som både var synligt och säkert. För att ge motorcyklar möjlighet att parkera infördes särskilda platser för dem. Sedan några år är all avgifts- och biljetthantering digital på alla parkeringar på allmän plats i Uppsala, avgiften registreras på fordonets registreringsnummer i automaten, i appar eller andra tjänster. Detta gör det lika enkelt för parkeringsvakten att kontrollera en motorcykel som en bil.

Motorcyklar kan alltså parkera på samma platser och med samma villkor som övriga fordon. Det finns dock skäl att reservera vissa platser för motorcykel. Det är fordon som drar mindre bränsle per kilometer än större fordon vilket innebär mindre utsläpp. De tar mindre plats i trafiken och sliter mindre på gatorna. Den kan upplevas som otryggt att ställa en motorcykel tillsammans med personbilar på en parkeringsplats, det finns risk för skador både på personer och fordon om motorcykeln välter efter en påkörning eller ett oförsiktigt dörruppslag.

Kommunen har fått in ansökan från en medborgare om parkering för motorcyklar på Hamnplan. Norr om Tullhuset, i höjd med Kålsängsgränd, finns fem parkeringsplatser som idag är allmänna avgiftsplatser. Dessa ligger mellan privata parkeringsplatser, söder om finns platser på samma fastighet som Tullhuset som är avskilda med ett räcke, och norr om finns platser som disponeras av fastigheterna där restaurangerna mot än ligger. Detta är en lämplig plats för motorcykelparkering del av året på samma sätt som föreslås på S:t Eriks torg.

Båda platserna föreslås få eller ha kvar avgiftsbelagd parkering på vinterhalvåret. De ligger idag inom områden där all parkering på gatumark är avgiftsbelagd och efterfrågan på parkeringsplatser är hög. Att reglera parkering på allmän plats med avgift kan ske med stöd av 2 § lagen (1957:259) om rätt för kommun att ta ut avgift för vissa upplåtelser av offentlig plats. Enligt lagen får detta ske ”i den omfattning som behövs för att ordna trafiken”. Under vinterhalvåret, när parkeringsplatserna kommer att vara tillgängliga för bilar och de flesta andra fordonsslag, behövs avgift som ett sätt att ordna trafiken även på dessa platser. Samtliga parkeringsplatser på S:t Eriks torg har idag en tidsbegränsning för fordonsuppställning på 4 timmar. Detta bör behållas under hela året även när platserna görs om till allmän parkering. Platserna på

Hamnplan bör också de få en tidsbegränsning på 4 timmar under den del av året som de är motorcykelparkering, för att öka omsättningen och göra dem mer tillgängliga.

### **Ekonomiska konsekvenser**

Kostnaden för nya vägmärken och uppsättning av dessa bedöms till cirka 7 000 kronor och hanteras inom nämndens ordinarie budget.

### **Beslutsunderlag**

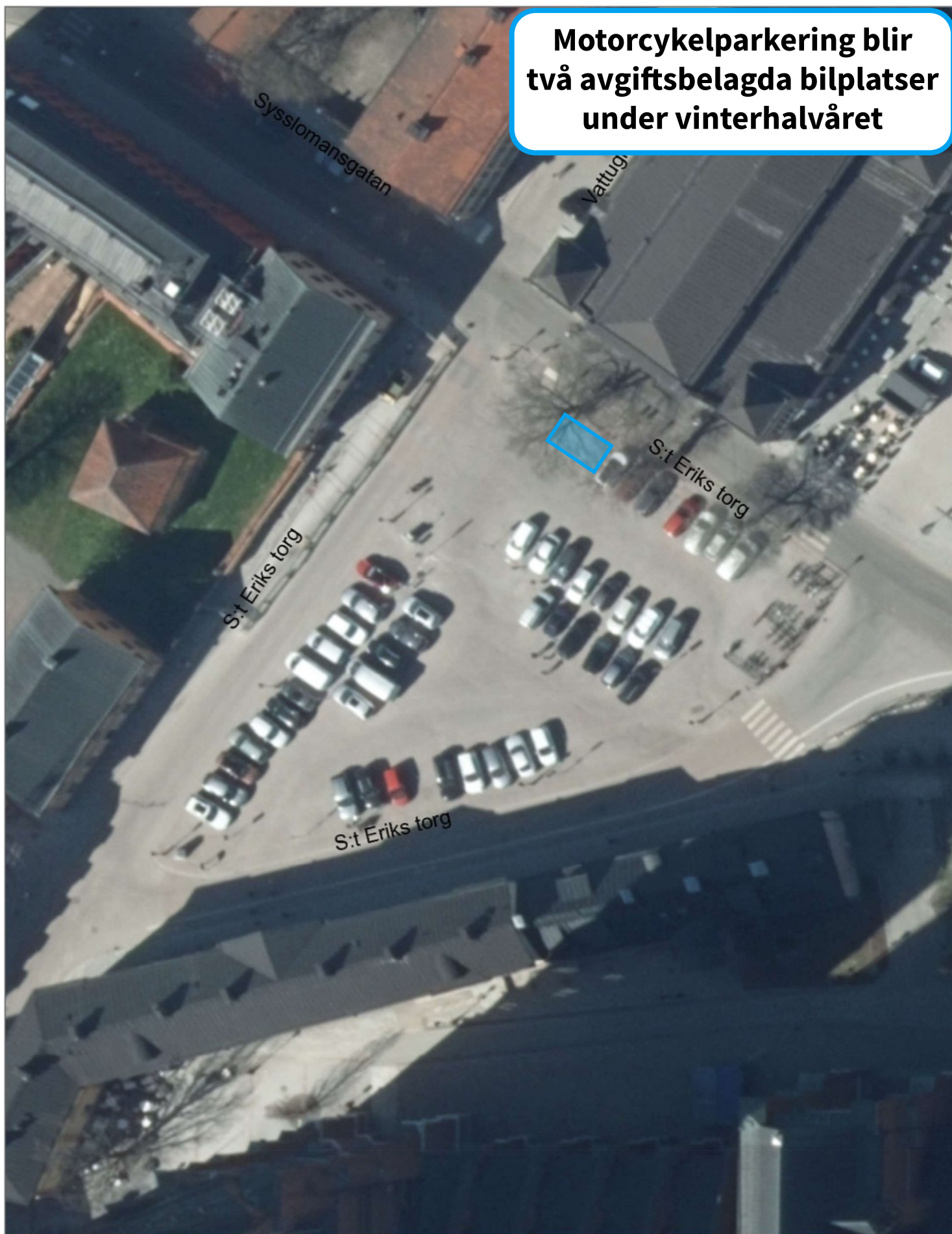
- Tjänsteskrivelse daterad 8 november 2024
- Bilaga 1, Kartbilder MC-parkeringar del av året

Stadsbyggnadsförvaltningen

Anna Axelsson  
Biträdande stadsbyggnadsdirektör

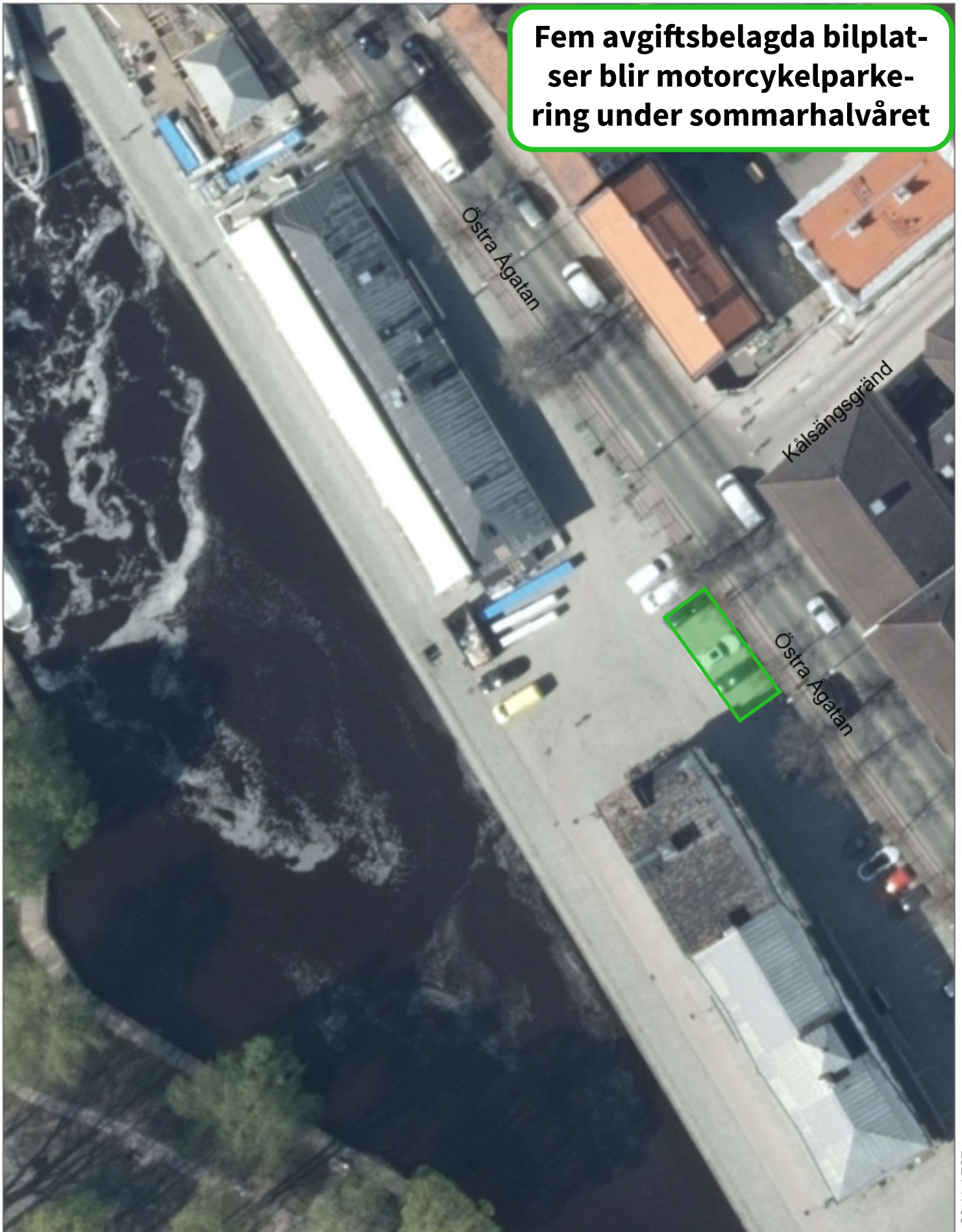
# S:t Eriks torg

**Motorcykelparkering blir  
två avgiftsbelagda bilplatser  
under vinterhalvåret**



# Hamnplan

Fem avgiftsbelagda bilplatser blir motorcykelparke-ring under sommarhalvåret



2024-11-08