

# Korridor för ny kollektivtrafikled mellan Ultuna och Bergsbrunna

Rapport 2020:113  
Arkeologisk utredning, etapp 1

Uppsala län, Uppland, Uppsala kommun, Bondkyrka och  
Danmarks socknar, fastigheterna Näntuna 2:2, 2:19 och 3:1,  
Sävja 1:55, Danmarks-Vallby 6:3 samt Ultuna 2:23

Lena Beronius Jörpeland och Ann-Mari Hällans Stenholm





# Korridor för ny kollektivtrafikled mellan Ultuna och Bergsbrunna

Rapport 2020:113  
Arkeologisk utredning, etapp 1

Uppsala län, Uppland, Uppsala kommun, Bondkyrka och  
Danmarks socknar, fastigheterna Nántuna 2:2, 2:19 och 3:1,  
Sävja 1:55, Danmarks-Vallby 6:3 samt Ultuna 2:23

Dnr 511-00315-2020

Lena Beronius Jörpeland och Ann-Mari Hällans Stenholm



**Arkeologerna**  
Statens historiska museer

**Arkeologerna**

Statens historiska museer

**Våra kontor**

Linköping

Lund

Möndal

Stockholm

Uppsala

**Kontakt**

010-480 80 00

info@arkeologerna.com

foramn.efternamn@arkeologerna.com

www.arkeologerna.com

**Arkeologerna**

Statens historiska museer

Rapport 2020:113

Upphovsrätt, där inget annat anges, enligt Creative Commons licens CC BY.

Villkor på <http://creativecommons.org/licenses/by/2.5/se>

**Bildredigering:** Henrik Pihl

**Layout:** Åsa Östlund

**Omslag framsida:** Översikt över Ultunaområdet sett från Nantuna. Foto från sydost, Lena Beronius Jörpeland, Arkeologerna.

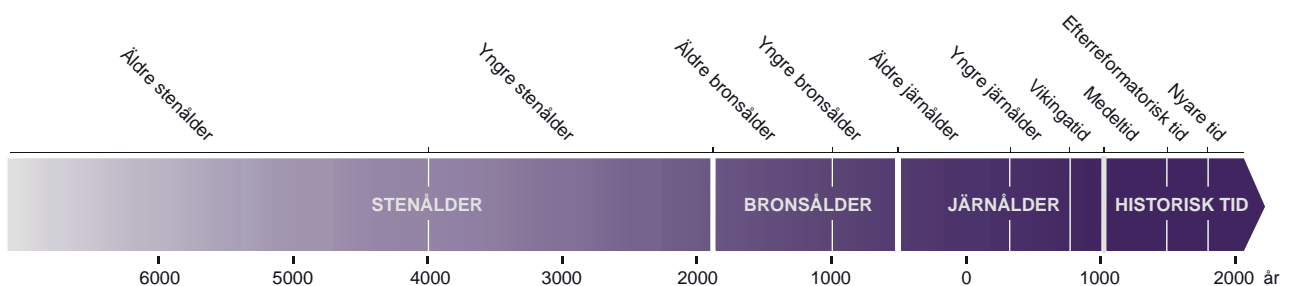
**Omslag baksida:** Stenbrott vid Sävja, utredningsobjekt 7. Foto från öster, Lena Beronius Jörpeland, Arkeologerna.

**Tryck/utskrift:** Åtta.45 Tryckeri AB, 2020



# Innehåll

<b>Sammanfattning</b>	5
<b>Inledning</b>	5
<b>Antikvarisk bakgrund</b>	8
<b>Arkeologisk potential inför utredningen</b>	8
<b>Syfte och målsättning</b>	9
<b>Metod</b>	9
Kart- och arkivstudie	10
Strandförskjutningsstudie	10
<b>Kart- och arkivstudie</b>	10
Ultuna gård	11
Näntuna	14
Lunsen – utmarker till Sävja, Bergsbrunna och Vallby	18
<b>Strandförskjutningsstudie</b>	22
<b>Resultat</b>	23
Fornlämningar	25
Övriga kulturhistoriska lämningar	25
Utredningsobjekt – möjliga fornlämningar	27
<b>Värdering av måluppfyllelsen i relation till undersökningsplanen</b>	40
Ultuna herrgårdsområde	40
Fyrisåns vattenspegel	40
Näntuna äldre bebyggelse	40
Lunsens boplatslägen och stenbrott	40
<b>Referenser</b>	41
Kartor	42
<b>Administrativa uppgifter</b>	42
<b>Bilaga. Objekttabell</b>	43





Figur 1. Läget för utredningsområdet markerat på utsnitt ur GSD-Terrängkartan, skala 1:50 000, och Sverigekartan.



## Sammanfattning

Vid utredningen registrerades 55 objekt. Av dessa klassades 27 som övrig kulturhistorisk lämning och 28 har betecknats som utredningsobjekt. Med utredningsobjekt menas objekt som bedöms behöva utredas inom en utredning etapp 2 för att klargöra om de är fornlämning.

De övriga kulturhistoriska lämningarna representeras av Ultuna herrgårds trädgårdsanläggning, en kallkälla/brunn, ett gränsmärke, en äldre åkeryta och flera vägsträckningar.

Av utredningsobjekten utgörs nio av boplatslägen från stenålder, åtta av stenbrott/täkt, samt två möjliga bearbetningsplatser för bruten sten. Dessa objekt ligger alla i skogsområdet Lunsen i utredningsområdets östra del. Inom Nántuna och Ultuna i den västra delen finns utredningsobjekt som visar på gårds-/bylägenas långa kontinuitet i form av boplatslägen från järnålder/medeltid och historisk tid. Området för Fyrisåns uppgrundning och Ultuna hamnläge har avslutningsvis registrerats som ett utredningsobjekt.

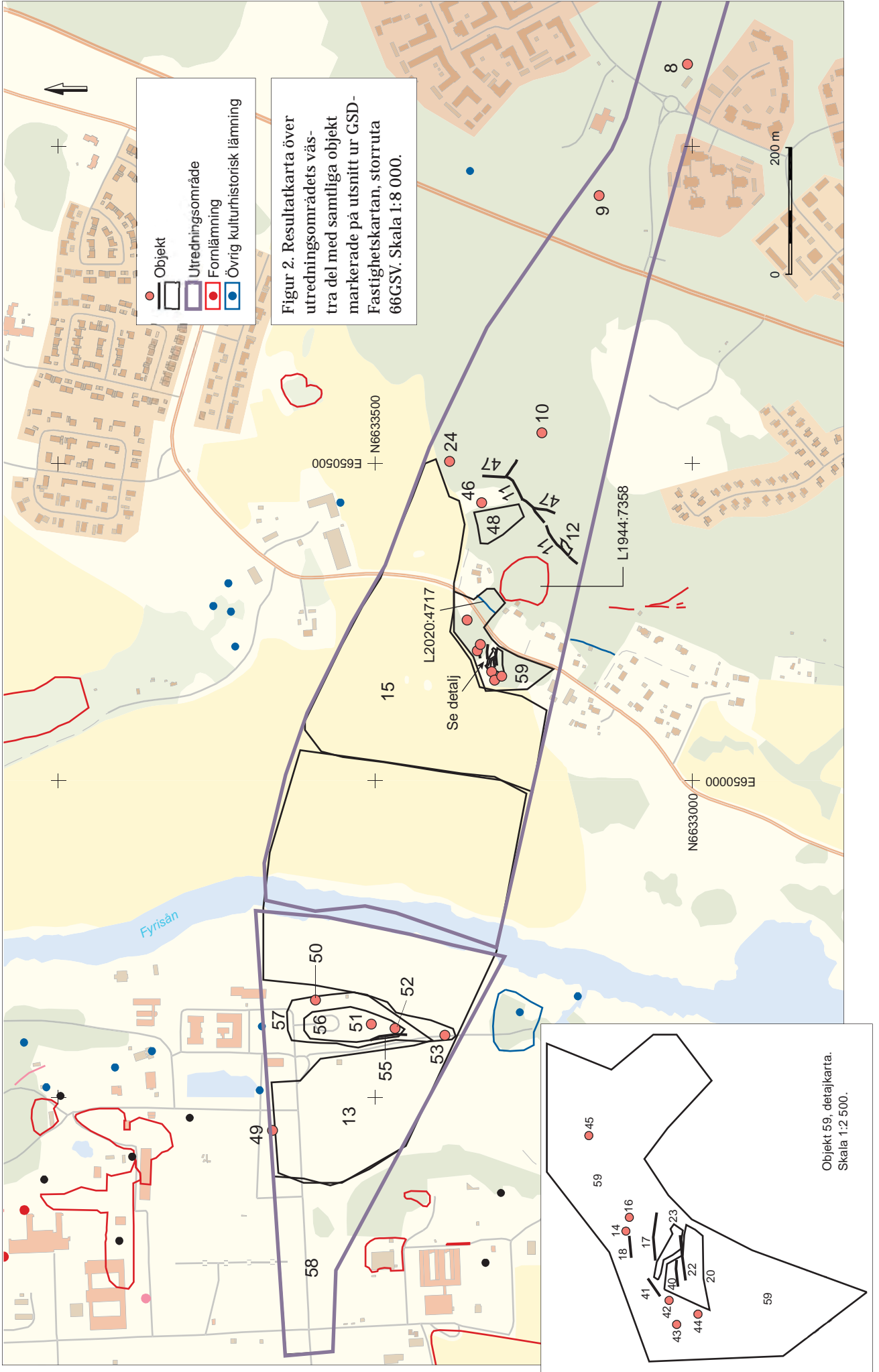
## Inledning

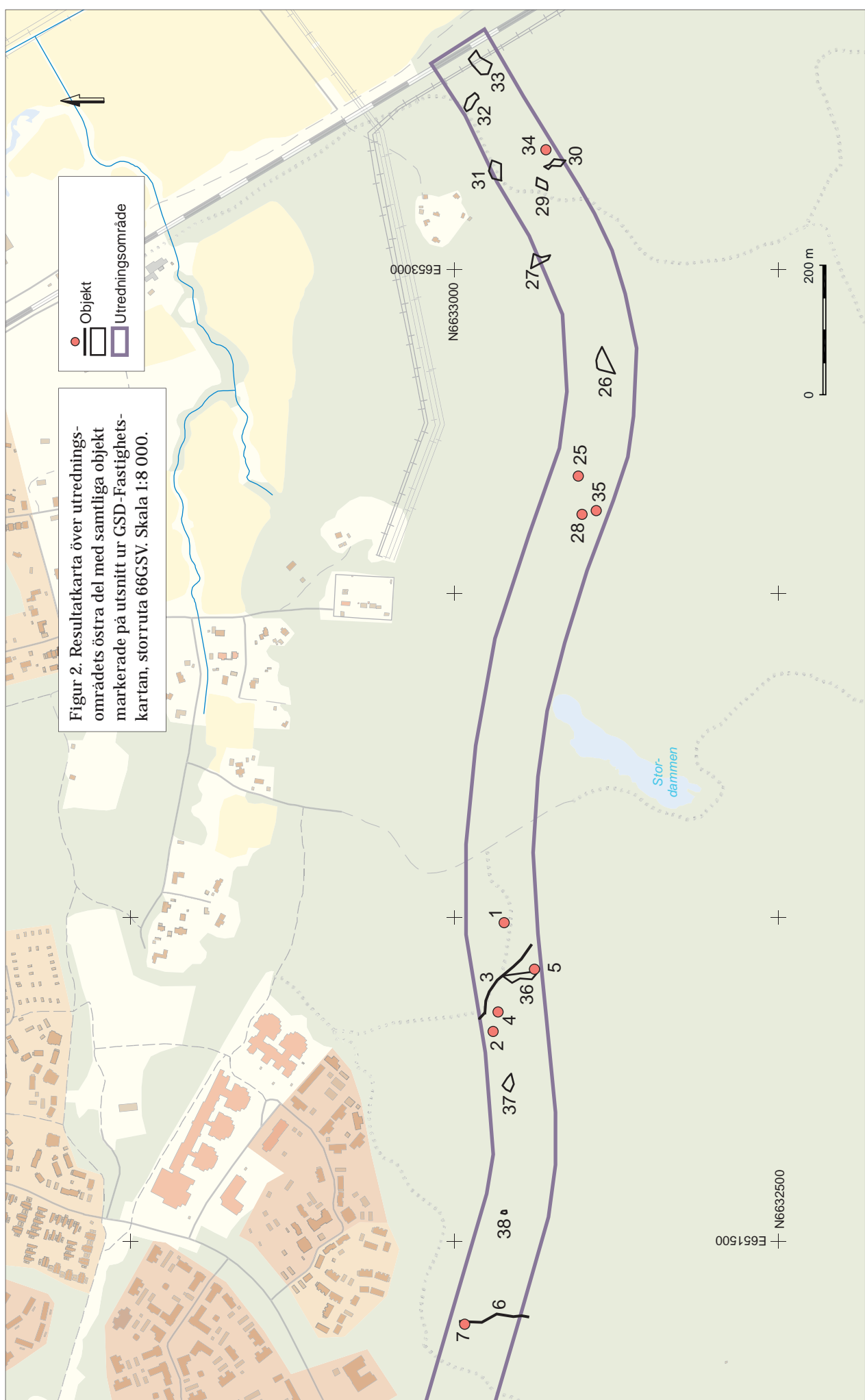
På uppdrag av Länsstyrelsen i Uppsala län har Arkeologerna, Statens historiska museer genomfört en arkeologisk utredning, etapp 1 inom ny korridor för kollektivtrafikled, inom fastigheterna Nántuna 2:19, Nántuna 2:2, Nántuna 3:1, Sävja 1:55, Danmarks-Vallby 6:3 och Ultuna 2:23, Uppsala och Danmarks socknar i Uppsala kommun (figur 1).

En utredning etapp 1 ska ge länsstyrelsen beslutsunderlag inför fortsatta åtgärder. Resultatet kan användas som planeringsunderlag av Uppsala kommun, Stadsbyggnadsförvaltningen, som också finansierade uppdraget.

Rapporten har författats av Lena Beronius Jörpeland och Ann-Mari Hällans Stenholm. Avsnittet om strandförskjutningen har skrivits av Anna Plick och texten om boplatslägen från stenålder av Karl-Fredrik Lindberg.

Utredningsområdet som är cirka 600 000 kvadratmeter stort sträcker sig från Ultuna herrgårdsområdet i väster, över Fyrisån strax norr om Nedre Föret och över Nántuna åkermark på åns östra sida (figur 2). Korridoren fortsätter österut genom den norra delen av skogsområdet Lunsen som inom utredningsområdet är utmärkt till Sävja, Bergsbrunna och Vallby mellan Fyrisåns och Sävjaåns dalgångar. Skogsområdet ligger höglänt, 15–50 meter över havet, medan åkermarken i väster ligger betydligt lägre på 5–15 meter över havet. Skogsområdet Lunsen utgörs till stora delar av berg i dagen, fuktsänkor och våtmarker. Genom Lunsen är korridoren 100 meter bred och i västra delen vid väg 255 vidgar sig korridoren för att i åkermarken väster om Hemslöjdsvägen vara närmare 400 meter bred (figur 3).





Figur 2. Resultatkarta över utredningsområdets östra del med samtliga objekt markerade på utsnitt ur GSD-Fastighetskartan, storruta 66GSV. Skala 1:8 000.

## Antikvarisk bakgrund

Danmarks och Bondkyrko socknar förstagångsinventerades i Riksantikvarieämbetets (RAÄ) regi år 1951 och reviderades senare år 1979–1980.

I Skog & Historias Skogens Pärlor finns inga ytterligare resultat registrerade inom området.

Utredningsområdet har en sedan tidigare registrerade fornlämning, L1944:7358 gravfält (Danmark 120:1), ett gravfält med cirka 25 gravar (7 högar och 18 runda stensättningar). Utanför, men alldeles invid utredningsområdet finns också en härd (L1944:7146), liksom ett färdvägsystem (L2020:4708) vid Nántuna. Färdvägar finns även vid Flottsund där Fyrisån möter Ekoln/Mälaren. Här ligger ett av landets mer omfattande områden av hålvägar (ex. L1944:4231).

På Sunnerstaåsen ligger en fornborg (L1941:2672). Strax norr om korridoren finns de medeltida byarna Nántuna och väster om ån Ultuna, båda omnämnda i skriftliga källor på 1200-talet.

Arkeologiska uppdrag inom och nära utredningsområdet har utförts i dess västra del:

- Schaktning 1993 för en VA-ledning Sunnersta–Sävja påträffades en förhistorisk härd L1944:7146 (Danmark 159:1) strax norr om utredningsområdet vid Nántuna (Annuswer 1994).
- Förundersökning invid gravfält L1944:7358 (Danmark 120:1) (Lindblom 2012).

## Arkeologisk potential inför utredningen

Inför utredningen uppmärksammades olika aspekter av kulturlandskapets historiska dimensioner som i sin tur indikerade förekomst av lämningar från olika tider:

- Bebyggelse- och odlingslämningar från järnålder/medeltid och historisk tid vid Nántuna.

Nántuna bestod av fem hemman och var en huvudgård om fem markland som år 1301 donerades till Uppsala domkyrka. År 1316 finns sex landbor. Det är dock oklart var inom inägomarken dessa landbogårdar legat. Korridoren löper vinkelrätt mot den gamla landsvägen i nord-sydlig riktning som sträcker sig över Nántuna bytomt och längre söderut ansluter till omfattande hålvägsystem längs med Fyrisåns östra sida.

I övergången mellan höjdsträckningen och ängsmarkerna vid Fyrisån finns ett gravfält om 25 fornlämningar; 7 högar och 18 runda stensättningar. Detta ligger inom korridoren.

- Boplatslägen från järnålder/medeltid och gravar från järnålder i Ultuna.

Utredningsområdet inbegriper Ultuna, en central och viktig plats under järnålder och medeltid. Den förhistoriska gården, den medeltida byn och 1500- och 1600-talets Kungsladugård liksom 1600- och 1700-talets herrgård är närvarande beståndsdelar av Ultunas kulturlandskap.

- Vattenanknutna lämningar som bryggor, fasta fisken, båtvrak och rituella depåer i uppgrundade delar av Fyrisån och Ultuna hamn.  
Korridoren korsar Fyrisån. Genom århundraden har Utredningsområdets strandlinje gentemot Fyrisån förändrats i takt med landhöjningen. Enligt översiktliga strandlinjerekonstruktioner från SGU var delar av korridorens västra partier under vatten i övergången till medeltid och Nántuna låg vid Mälarens strand. Förutsättningar för transporter av varor och kommunikation, men också för tillgång till betesmarker och slätterängar i vattennära marker påverkas av strandlinjens läge. Detta gäller även eventuell förekomst av bryggor, fasta fisken och så vidare.
- Boplatslägen från sten- och bronsålder, men också lämningar från yngre perioder såsom utmarksbruk i skogsområdet Lunsen.  
I det höglänta skogsområdet finns topografiska förutsättningar för förekomst av de äldsta lämningarna inom utredningsområdet. Lämningar efter utmarksbruk kan ligga högre upp i terrängen, till exempel skogsbrukslämningar. I övergången ned mot åker- och ängsmarken finns även torplämningar enligt yngre kartmaterial, eventuellt kan det finnas torp som inte karterats i äldre kartor.

## Syfte och målsättning

Syftet med en arkeologisk utredning är att ta reda på om fornlämningar berörs av ett planerat arbetsföretag. Nyupptäckta fornlämningar inom utredningsområdet ska avgränsas preliminärt.

Arkeologisk utredning etapp 1 innebär fältinventering, alltså inga sökschakt med maskin och/eller grovgropar för hand. Efter etapp 1 ska det vara klarlagt om det finns synliga men okända fornlämningar och om det finns ytor som behöver hanteras inom en arkeologisk utredning etapp 2 (sökschakt o/e provgropar) för att kunna konstatera om det är fornlämning.

Resultaten från utredningen ska kunna användas vid länsstyrelsens fortsatta tillståndsprövning och utgöra underlag inför eventuella kommande arkeologiska åtgärder. Resultaten ska också kunna användas som underlag i företagarens planering.

## Metod

Inventeringen bestod av noggrann terrängrekognosering. Samtliga potentiella lägen och andra objekt har mätts in med GPS och dokumenterats kortfattat enligt RAÄ:s praxis. Utredningsobjekten har fotograferats. Bearbetning av det digitala materialet har skett i Intrasis.

Vid inventeringen har ett antal av de stenbrott i Lunsen som inrapporterats till länsstyrelsen besiktigats och dokumenterats.

## Kart- och arkivstudie

Inför fältinventeringen har en kart- och arkivstudie genomförts. Studiens syfte är att få kunskap om markanvändningen inom korridoren samt det omedelbara närområdet. Källmaterialet har bestått av digitala lantmäteriakter, geologiska kartor, uppgifter i Det Medeltida Sverige (DMS). Lämningar i Fornminnesregistret (FMR) och lösfynd i SHM:s samlingar har också granskats, liksom uppgifter i tidigare rapporter och publikationer.

## Strandförskjutningsstudie

I utredningsskedet har även en mindre inledande strandlinjeanalys genomförts i syfte att sammanställa information om strandlinjens läge i äldre tid. Befintligt källmaterial i form av äldre lantmäterikartor och publicerad forskning kring strandlinjer i och omkring Uppsala/norra Mälardalen har sammanställts för att ge en inblick i det vattennära landskapets utveckling.

## Kart- och arkivstudie

Den kartanalys som genomförts inom projektet har omfattat de fem byar/gårdar som finns inom utredningsområdet. Från väster räknat utgörs de av Ultuna, Nántuna, Sävja, Bergsbrunna och Vallby. De tre östligaste byarna presenteras nedan tillsammans då korridoren endast berört byarnas utmarker, skogsområdet Lunsen. Samtliga dessa tre byar har bebyggelse och jordbruksmark belägen norr om korridoren. Detta gäller inte Ultuna och Nántuna som därför dels presenteras med fler kartgenerationer, dels redogörs för mer i detalj.

Inledningsvis kan man konstatera att samtliga byar inom och i anslutning till korridoren var förhållandevis stora enheter under medeltid (tabell 1). Två av byarna, Nántuna och Ultuna, hade då ett ursprung i en huvudgård/storgård. Antalet landböer per by, 6–9, bör betyda att det funnits minst så många bebyggelseenheter eller gårdar under medeltid. Huruvida bybebyggelsen under perioden låg samlad på en gemensam bytomt såsom senare kartmaterial visar, är okänt. Det är möjligt att landbogårdarna låg mer spridda inom byterritoriet även om bebyggelseläget i kartorna sannolikt också var nyttjat under den medeltida perioden.

Ytterligare en gemensam nämnare för byarna i området är att jorden till största delen ägdes eller övergick till Uppsala domkyrka i loppet av medeltiden. Intressant att notera är att flera av landbogårdarna brukade jord som uppgavs vara "ny" under 1300-talet. I sammanhanget skulle det kunna betyda att det var jord i anslutning till åarna Fyrisån och Sävjaån som grundades upp och kunde tas i anspråk under hög- och senmedeltid.

Per Lundgren vid Upplandsmuseet har utfört en kulturhistorisk förstudie där byarna utförligt presenteras på ett övergripande plan vad gäller markanvändningen från 1600-talet fram till idag (Lundgren 2018). I denna rapport fokuseras därför på de delar av korridoren där fornlämningar och utredningsobjekt identifierats i den arkeologiska utredningen.



Tabell 1. Medeltida kamerala och skriftliga uppgifter över berörda ägor (Dahlbäck m.fl. 1984).

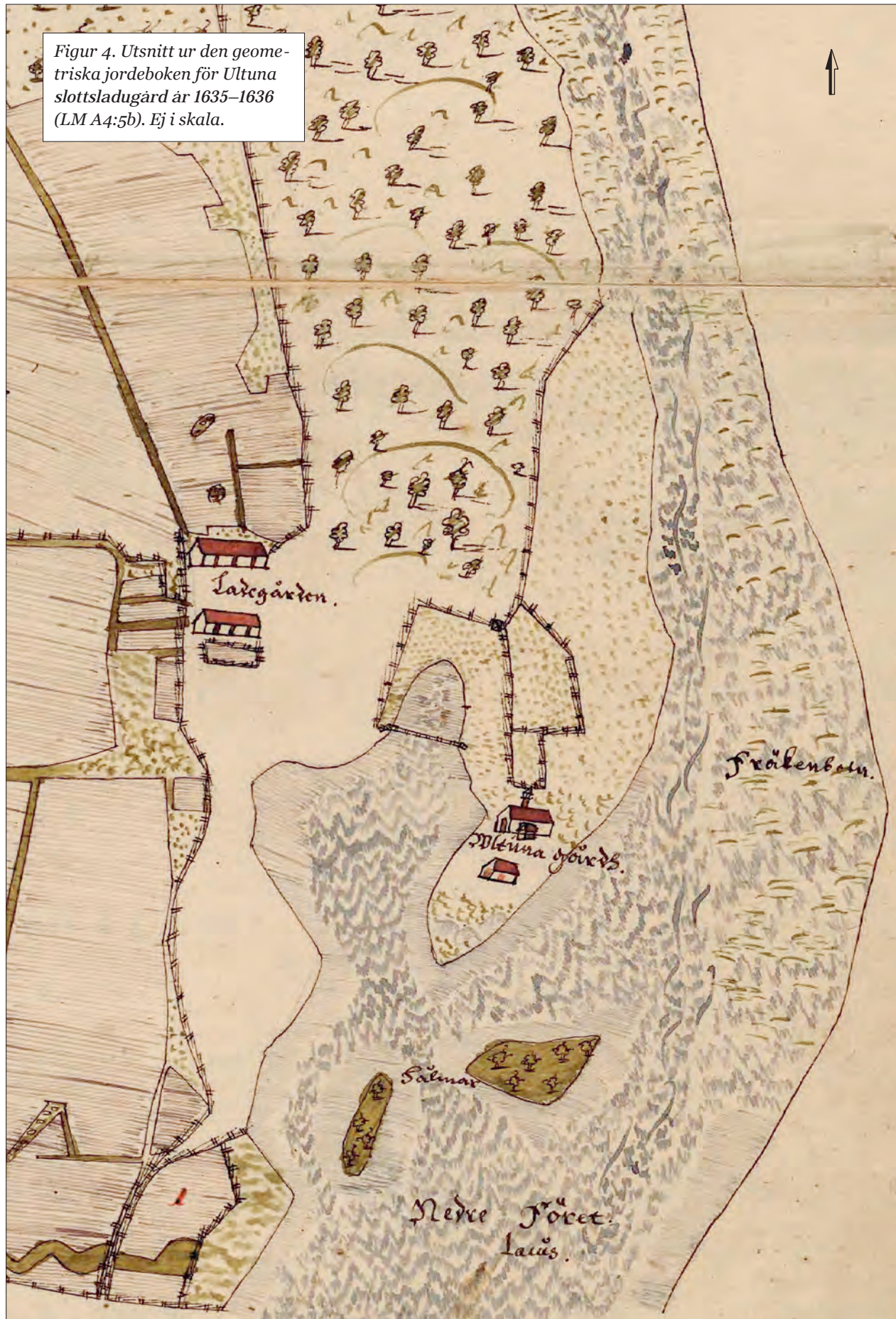
By	Äldsta belägg	Antal hemman/landbo-gårdar exklusive utjordar	Jordetal	Anmärkning	"Ny jord"
Bergsbrunna (f.d. Ekeby)	1347	6?	5:2:2	1554, 1 kvarn till skattehemman	
Nåntuna	1291	6	5:3:1	Huvudgård år 1301 som testamenteras till Uppsala domkyrka	1 landbo på jord som uppges vara till "större delen ny" (DMS 1984:158)
Sävja	1291	9 (1316)	6:5:1		1376, sex landbor till domkyrkan sitter på jord som uppges vara "ny till stor del" DMS 1984:163
Ultuna	1221	9 1/2	8:5	Storgård men ej betecknad som huvudgård i DMS	
Vallby	1316	4 (men stora, uppdelade på flera landbor?)	6:5	1566 1 kvarn till domkyrkan	1376 har domkyrkan jord som är "odlad på nytt"

### Ultuna gård

Ultuna gård framstår som en omfattande bebyggelse av speciell karaktär redan under förhistorisk tid. Under medeltid är Ultuna en by om 9 ½ hemman. Huvuddelen av jorden ägs av kyrkan, men det finns även ett skatte- och ett frälsehemman (Dahlbäck, Ferm & Rahmqvist 1984:65). Ultuna by avhystes under senare delen av 1500-talet. Karl IX inrättade här en Kungsladugård år 1609 (Tollin & Wallgren 2000:28). I den historiska kartanalys som Anneli Wallgren och Clas Tollin har utfört upprättades flera kartöverlägg över Ultuna med angränsande jordegendomar Hammarby och Malma (aa:28). De föreslår att platsen för den tidigare bybebyggelsen i Ultuna är "norr om nuvarande undervisningshuset och markerna sydost därom" (aa:30). Läget har en rumslig koppling både till gravfälten på ässlutningen men också den centrala åkermarken i anslutning till tvåsädeshägnaden. De lyfter även fram 1600-talets vägsträckning genom södra gårdet som ytterligare ett argument för byns hypotetiska läge. I de äldre kartorna är själva ladugården belägen i anslutning till tvåsädeshägnaden och kan på det sättet utgöra en landskapsmarkör för det äldre byläget (figur 4). Noteras bör dock att byns bebyggelse kan ha varit mer spridd än samlad på ett snävt rumsligt område. Det stora antalet gårdar har föreslagits vara en del av en tidigmedeltida storgård (Tollin 2009:89f). Det är ytterligare ett argument som talar för en annorlunda disponering av bebyggelsen under medeltid än vad som visualiseras i 1635 års karta över Ultuna Kungsladugård.

Korridoren är markerad som en tratt över Ultuna, med det bredaste partiet över Fyrisån. Korridoren smalnar sedan av och ansluter till Ultunas stora infart med allé fram till nuvarande herrgård. Denna är belägen på samma plats som tidigare huvudbyggnader, en förhöjning i omgivande flacka landskap. Den nuvarande herrgårdsbyggnaden uppfördes år 1774 (Tollin & Wallgren 2000:31 och där anförd litteratur). På platsen har det därmed funnits en mangård till Kungsladugården sedan åtminstone 1630-talet.

I äldre tid, men ändå förhållandevis långt fram i tiden, var herrgården således belägen på denna udde ut i Fyrisån. Den äldsta kartan – den Geometriska jordeboken från år 1635–1636 – visar att







det då fanns en huvudbyggnad samt ytterligare en byggnad på udden (figur 4). Båda byggnaderna var belägna parallellt med varandra i öst–västlig riktning. Gårdens ladugård låg cirka 400 meter nordväst om huvudbyggnaden. I kartan ser man att det är en vattenspegel, en vik väster om förhöjningen med herrgårdsbyggnaden. Denna vik har benämnts ”Ultuna hamn” i forskningen, såsom varande en naturlig hamn även i äldre tid.

Denna vik är tydlig även i en yngre karta från åren 1732–1735, det vill säga 100 år senare (figur 5). Här ser man att viken väster om herrgården har beskrivits som *Fräkenbotten*, vilket bör kunna tolkas som ett grunt vattendrag.

Följaktligen är det långt fram i 1700-talet som förhöjningen för herrgårdens huvudbyggnad var omgiven av vatten åt alla väderstreck utom mot norr. Strax norr om huvudbyggnaden fanns år 1732 fähus, stall, oxhus och längre norrut spannmålsbodar. Intressant nog har den innersta delen av viken då blivit avsnörd till en ruddamm. I analysen av Ultuna herrgårdsområdet har trädgårdsanläggningar och gårdsnära odling varit ett viktigt element. I kartorna är inte några tydliga markeringar för just trädgård eller humlegårdar i gårdens närhet, undantaget en särhägnad liten kvadrat strax nordost om östra flygeln. Större humlegårdar och ruddammar har funnits längre norrut längs Fyrisån, dessa är markerade på den äldre geometriska kartan från 1600-talet.

Ytterligare en yngre karta över Ultuna visar att korridoren främst berör områden med bebyggelse kring herrgårdens huvudbyggnad (figur 6). En viktig aspekt är att dagens huvudväg som löper rakt västerut från herrgården till Stockholmsvägen löper norr om nuvarande infartsväg. Det förklarar läget för den bevarade stenbro som ligger strax norr om korridorens norra begränsning. Stenbron är registrerad i Fornminnesregistret (FMR) som (L1941:2287). Längs vägen låg i början på 1800-talet flera byggnader med mindre särhägnade odlingsytor. Sannolikt är det fråga om arbetarbostäder till Ultuna gård. En av dessa berörs i korridorens västra del.

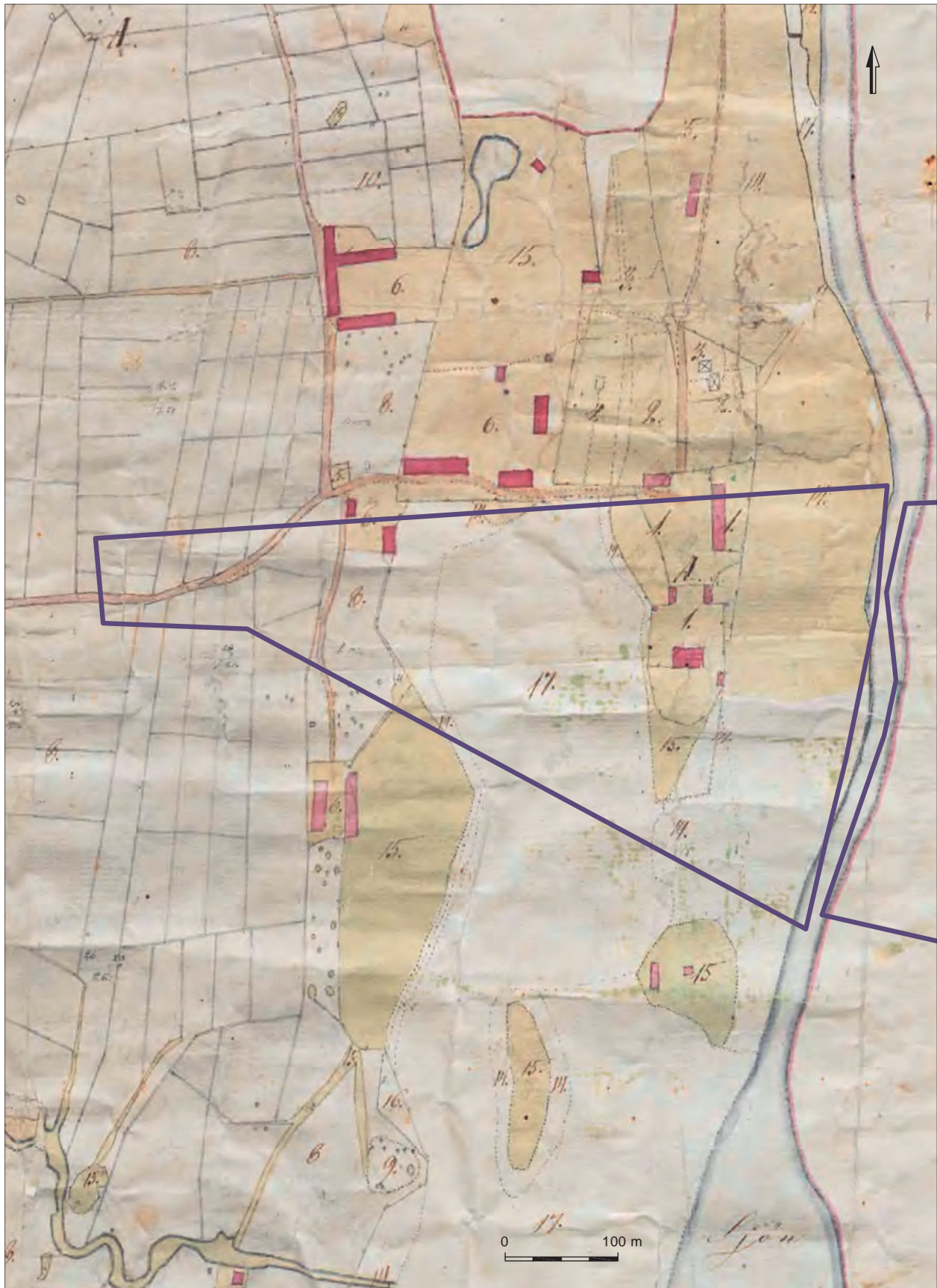
## Nåntuna

Nåntuna by var i äldre tid belägen norr om korridoren på en långsträckt nord–sydlig höjdrygg längs Fyrisån. Per Lundgren har lyfta fram att förleden Nåntuna kan betyda ”grannarnas Tuna” eller ”det närliggande Tuna” vilket i sin tur skulle kunna vara givet av Ultuna på andra sidan Fyrisån (Lundgren 2018:15 och där anförd litteratur)

Under 1600-talet bestod byn av fem hemman och har betecknats som en klungby (aa:19). Enligt den geometriska jordeboken från år 1640–1641 låg bebyggelsen mellan strandängarna i väster och den större sammanhängande åkermarken i öster. Endast en mindre del av åkern söder om byläget berörs av utredningen. Här är åkern mer uppsplittrad av impedimentsmark som utgör utlöpare från de högre liggande utmarken i söder. En fägata löper rakt söderut från byn mot utmarken. Fägatan utgör samtidigt den nord–sydliga landsvägen som i äldre tid var en viktig huvudled in till Uppsala/Östra Aros, stadens medeltida namn. Vägen, som inte är markerad i kartan, övergår längre söderut i flera generationer av äldre hålvägar registrerade i FMR (L2020:4708, L2020:4715, L2020:4717).

Byns gårdar hade alla långsmala särhägnade vretar i öst–västlig riktning utlagda mot Fyrisån. Dessa övergick till att vara beteshagar





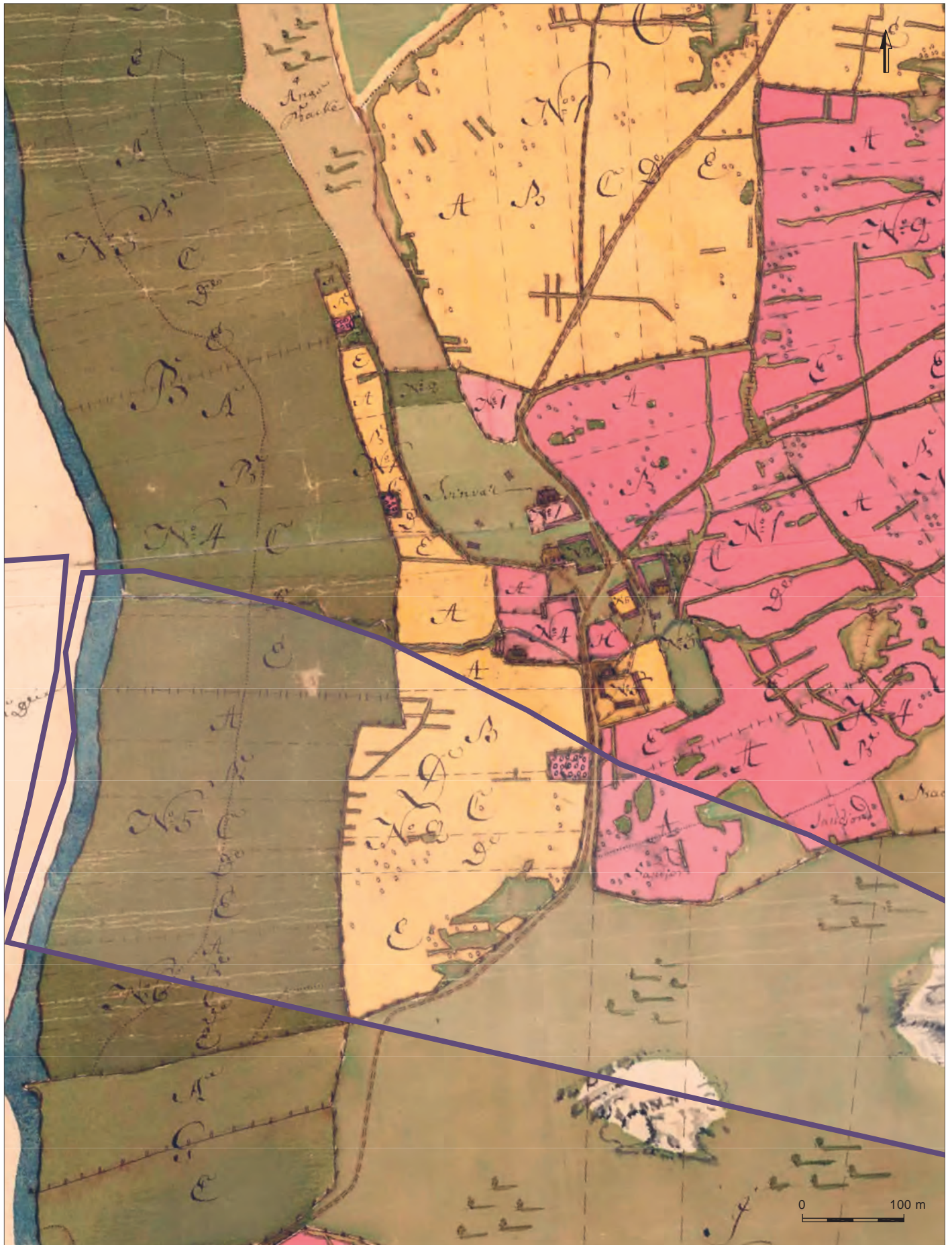
Figur 6. Utsnitt ur kartan från år 1816 (LM 03-bon-94). Här syns tydligt den äldre sträckningen av landsvägen västerut mot Stockholmsvägen. Läget för ladugården som den har tett sig i de äldre kartorna är fortsatt densamma. Herrgårdens byggnader har utökats med fler mindre stugor, sannolikt till gårdens lantarbetare och anställda. Skala 1:5 000.





Figur 7a. På utsnitt ur den Geometriska jordeboken från år 1640–1641 syns markanvändningen för Näntuna med åkermarken främst i norr och öster om byn. Beteshagar och strandängar låg i väster längs Fyrisån (LM A5:10–11). Skala 1:5 000.





Figur 7b. Utsnitt ur Storskifteskartan från år 1760 över Nantuna (LM B13-22:1). Utredningsområdet/korridoren är utlagd i det område som har brukats till åker av Nantuna by. Landsvägen i nord-sydlig korsar korridoren, i sydväst syns de uppodlade mindre åkertegar som delvis är synliga idag. Skala 1:5 000.

närmare än, men hägnadssystemet omfattade även dessa beteshagar (figur 7a).

Näntuna karteras vid storskiftet år 1760. Då redovisas i stort samma markanvändning, men med den skillnaden åkern var fördelad i större sammanhängande skiften till respektive gård (figur 7b). Åkermarken har utvidgats så att även strandängarna i väster uppodlats. Av särskilt intresse med hänsyn till utredningsområdet är att det finns en humlegård på västra sidan alldeles söder om bytomten, och att åkermarken inom korridoren består delvis av mindre impedimentsmarker. Detta området hade ett mer småbrutet och mångfacetterat användningsområde än vad som syns idag. Utmarkens randområden har uppodlats i väster ned mot Fyrisån. På västra sidan av landsvägen syns långsmala tegar i öst–västlig riktning.

Storskifteskartan visade inga torp- eller lägenhetsbebyggelser i anslutning till korridoren. Under 1800-talets slut är två backstugor markerade på Häradsekonomiska kartan från år 1901–1906 (LM J112-84-12). De är belägna i kanten av åkermarken där utmarken tar vid. Den ena backstugan ligger invid vägskälet, den andra något öster härom intill en nu upptagen åker (figur 8).

### **Lunsen – utmarker till Sävja, Bergsbrunna och Vallby**

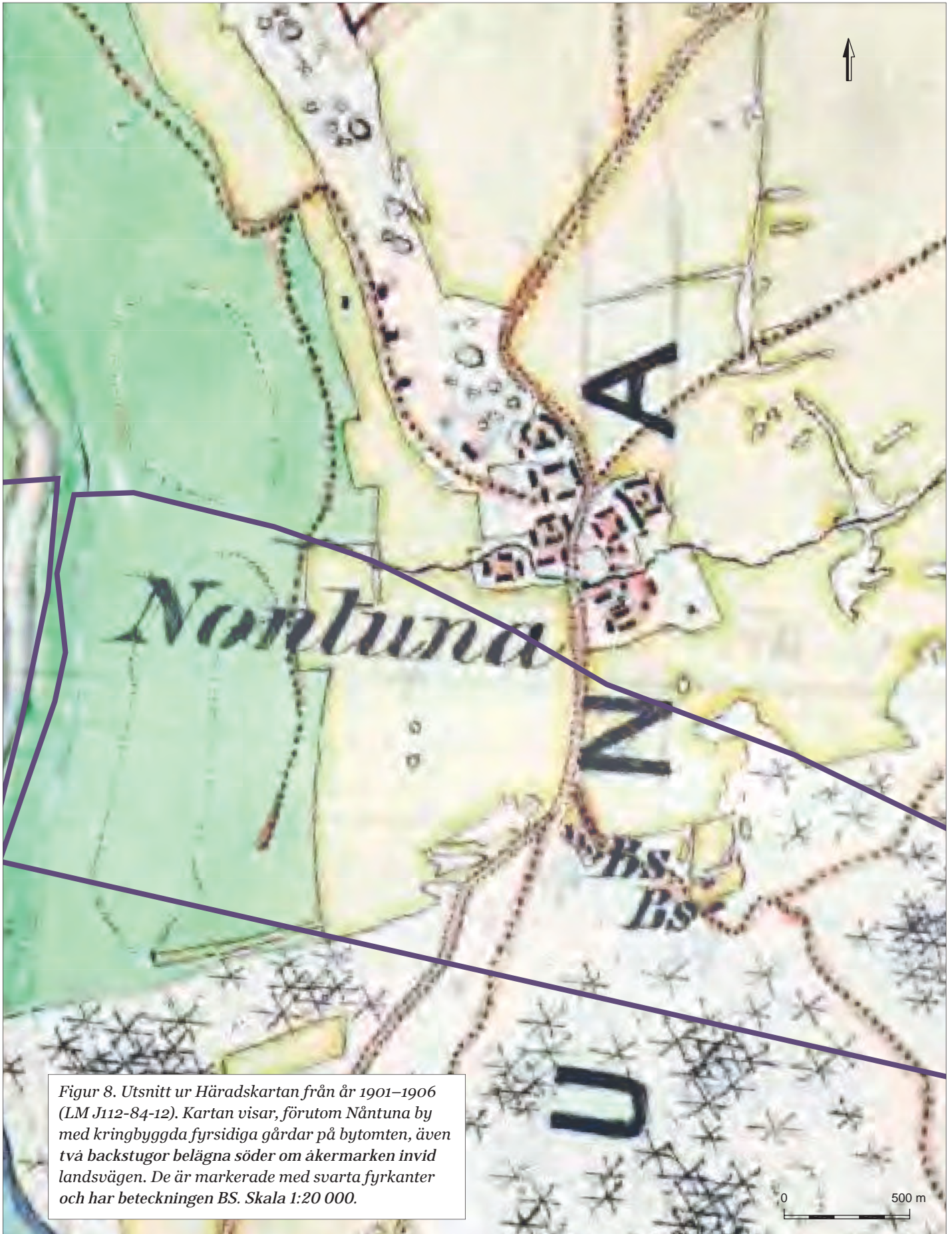
Skogsområdet Lunsens norra delar utgjorde utmarker till Näntuna, Sävja, Bergsbrunna och Vallby. Byarnas skogsmark var utlagd i långa skiften som löpte från bybebyggelse och inmark i stort sett rakt söderut (figur 9). Utredningsområdet berör utmarken till de tre östligaste byarna. År 1688–1690 karterades Sävja och Bergsbrunna byar i ägomätningar som även omfattade utmarken i söder (LM A18:124–125). Här är delar av ett vägnät karterat, i övrigt saknas element i kartan som visar på äldre brukning av området.

*Sävja* var i kartmaterialet från slutet av 1600-talet en by om åtta gårdar. Bytomten är sannolikt reglerad och innehåller sex av gårdarna. Ytterligare två gårdar är belägna utanför bytomten i söder.

*Bergsbrunna* är vid karteringstillfället en by om sex hemman. Flera torpställen finns runt om kring byn. Ett av torpen "Sandstorp" är beläget norr om och utanför utredningsområdet (figur 10). Den är intressant för strax norr om torpet är en kvarn belägen, markerad i kartan som ett kvarnhjul. Kvarnen återfinns på yngre kartor och är i bruk även sekelskiftet år 1900 eftersom den är karterad även i häradskartan. Vattendraget har sin källa i Lunsen och "Dammsjön" med ett dämme söder om utredningsområdet kan eventuellt knytas till kvarnen i Bergsbrunna. Sannolikt har Lunsens sjöar och vattendrag varit nyttjade såsom vattenkraft av många byar omkring höjdområdet. Något dämme eller spår efter vattenreglering har dock inte påträffats inom utredningsområdet.

Längst i öster tar Vallbys ägor vid, bybebyggelsen är belägen i åkermarken öster om Lunsen. Endast en mindre del av korridoren berör Vallbys utmark.





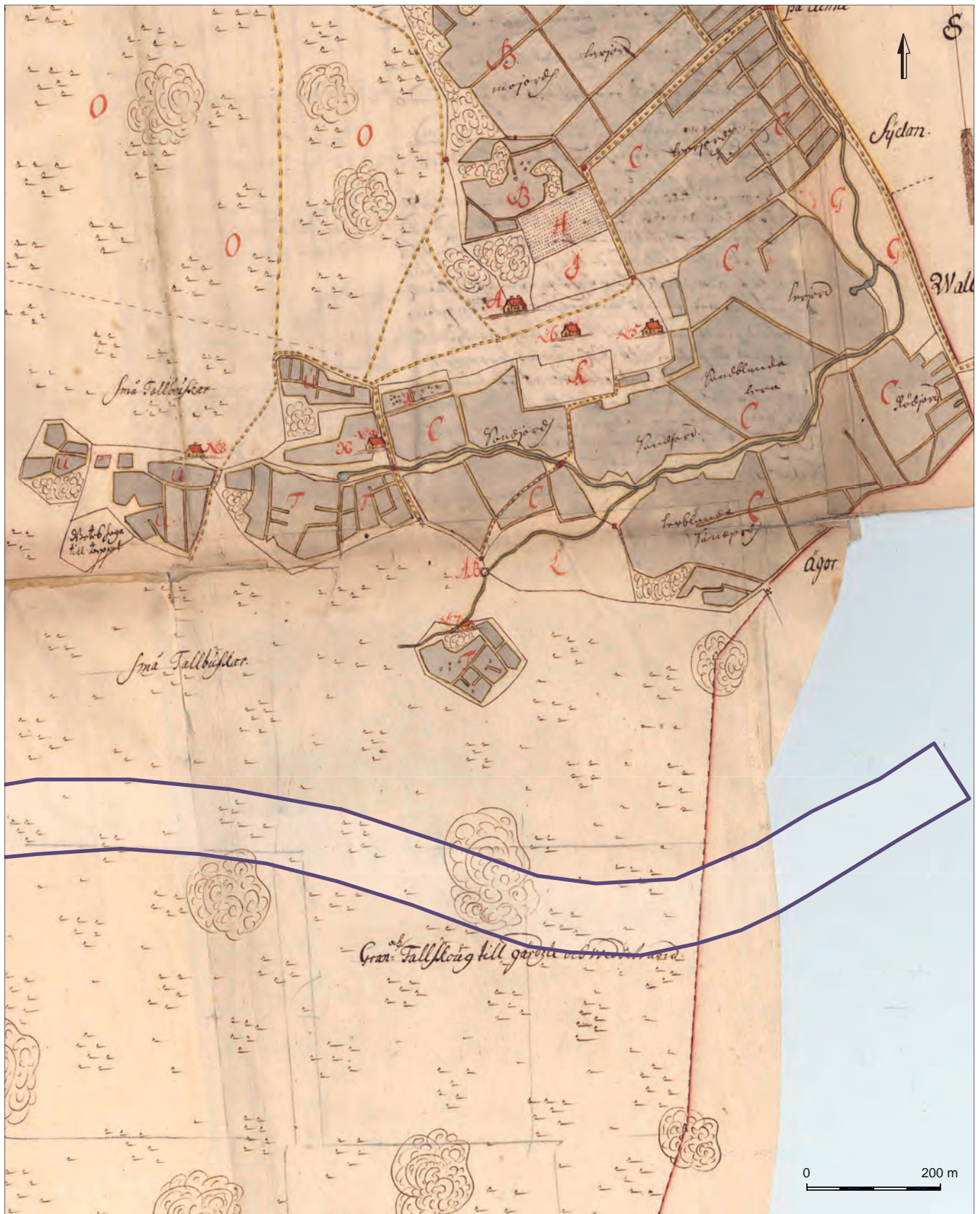
Figur 8. Utsnitt ur Häradskartan från år 1901–1906 (LM J112-84-12). Kartan visar, förutom Nantuna by med kringbyggda fyrsidiga gårdar på bytomten, även två backstugor belägna söder om åkermarken invid landsvägen. De är markerade med svarta fyrkanter och har beteckningen BS. Skala 1:20 000.





Figur 9. Utredningsområdet markerat på utsnitt ur Häradskartan från år 1901–1906 (LM J112-84-12 och J112-84-13a). Här syns de långsmala nordsydliga ägofigurerna i skogsmarken för Sävsjö, Bergsbrunna och Vallby byar. Skala 1:20 000.





Figur 10. I slutet av 1600-talet karterades även utmarken, här exemplifierad med ägomätningen över Bergsbrunna år 1690 (LM A18:124–125). Utredningsområdet är markerat i öst–västlig riktning. I nord–sydlig riktning rinner ett vattendrag som försörjer en kvarn norr om "Sandstorpet" strax utanför utredningsområdet. Kvarnhjulet är markerat vid Littera AB. Skala 1:8 000.

Tabell 2. Strandlinjens läge vid olika tillfällen under historien.

Strandlinje	Höjd över havet, m	Datering	Kommentar
6000 f.Kr.	>63	–	Inget land stack upp i området.
4000BC_49 m	49	4000 BC	Östra undersökningsområdet sticker upp (högsta troliga nivå).
4000BC_46bm	46	4000 BC	Östra undersökningsområdet sticker upp (mittpunkt trolig nivå).
raster_4000 BC	43	4000 BC	Östra undersökningsområdet sticker upp (lägsta troliga nivå).
raster_1000 BC	17,5	1000 BC	
raster_0	12	0 BC/AD	
raster_250 AD	10	250 AD	
raster_500 AD	8,3	500 AD	Både Ultuna herrgård och Nántuna by under vatten.
	5	1000 AD	Fyrisån är en vik av Östersjön. Höjden där Nántuna by och Ultuna Herrgård ligger sticker upp över havsytan. Mälaren börjar isoleras från Östersjön. Landsvägen går precis i strandkanten.
svämzon_flottsundtröskel	3,5	1200 AD	Ungefär denna tid borde Fyrisådalen kunna antas ha upphört vara en vik av Mälaren och de båda Föret-sjöarna bildas. Framöver kan vårfloden ha översvämmat områden upp till denna nivå (ängsmarker/fräken). Den tidigare sydvästra övergången över Fyrisån kan ha etablerats.
raster_1500 AD	2,2	1500 AD	
raster_1650 AD	1,5	1650 AD	Visar en tid när Fyrisåns utlopp sänkts naturligt genom erosion och/eller genom muddring (har skett sedan andra halvan av 1500-talet) så att de båda sjöarna övre och nedre Föret skiljts från varandra.

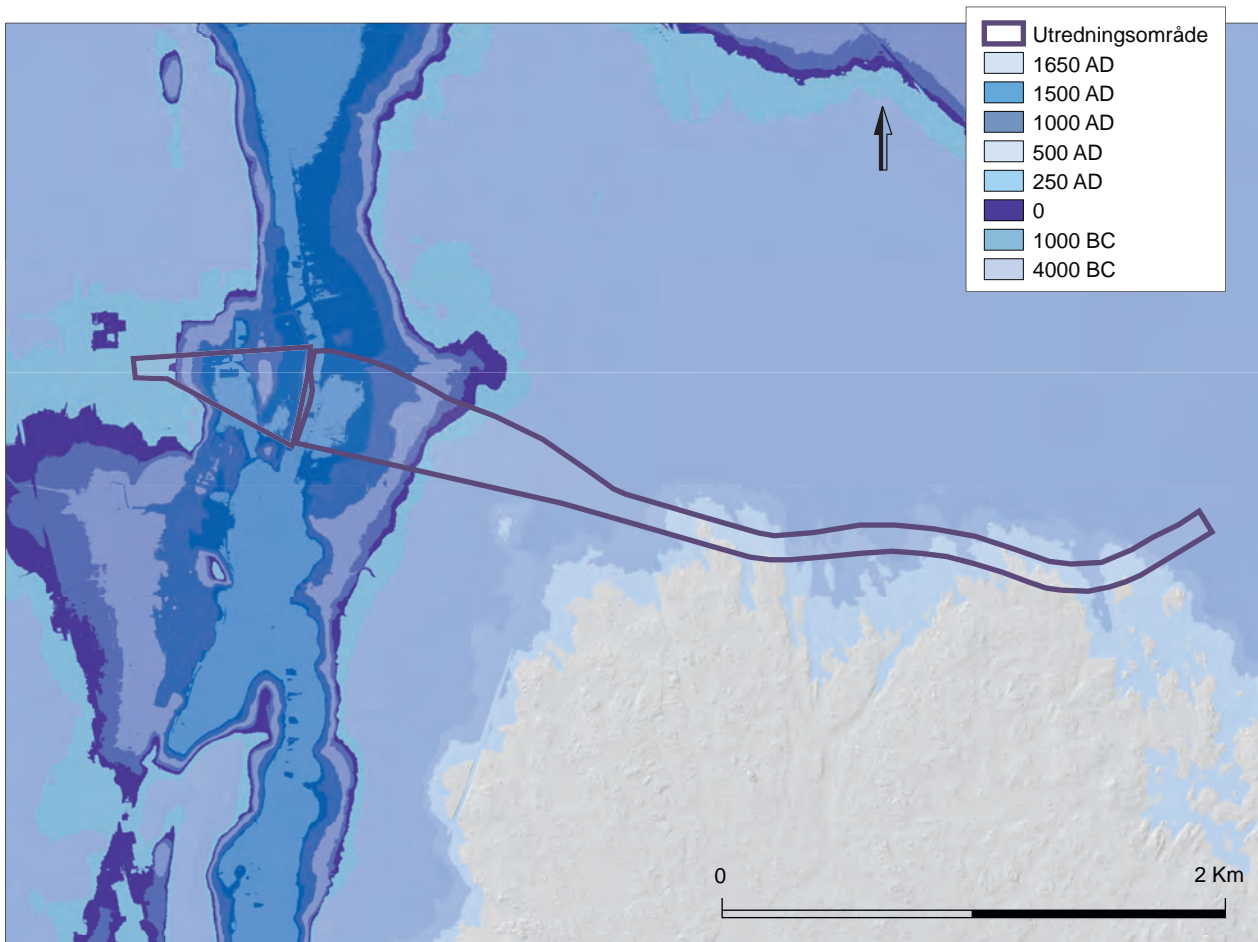
## Strandförskjutningsstudie

I denna studie har paleogeografiska kartor med fokus på strandlinjens läge vid olika tider tagits fram för området kring Ultuna–Sävja. Uppgifter om strandlinjens läge bygger på bearbetningar av data från ett flertal studier, sammanställt i en strandförskjutningskurva för området (opubl. arbetsmaterial). Data kommer från strandförskjutningsstudier från Uppland och norra Södermanland publicerade under 2000-talet (Hedenström 2001; Katrantsiotis 2013; Pliik 2010; Risberg m.fl. 2007:99–135), samt från några arkeologiska studier där strandlinjens läge behandlats (Ambrosiani 2013).

Bearbetningar har bl.a. skett genom att osäkra lokaler valts bort (egentligen Brantshammarssjön i Pliik 2010) och att tröskelnivåer anpassats till isobasen (område med likartad landhöjningshastighet) för utredningsområdet. Det sistnämnda är ett relativt osäkert förfarande, med ökande osäkerheter längre bak i tiden eftersom skillnaden i landhöjningshastighet mellan områden ökar bakåt i tiden (hur mycket kan man bara veta efter strandförskjutningsstudier). För de senaste 1000–2000 åren kan man använda skillnaden i dagens landhöjning, för äldre perioder blir osäkerheten påtaglig.

För den äldre delen av kurvan (> 3000 f.Kr.) finns inga direkta närliggande lokaler, därmed blir osäkerheterna i strandlinjens läge för denna tid relativt stor. Vid 4000 f.Kr. kan strandlinjen antas ha legat någonstans mellan 43 och 49 meter över havet, men osäkerheten är stor.





Figur 11. Paleogeografisk karta med strandlinjens läge vid olika tillfällen under historien (jfr tabell 2, strandlinje "svämzon flottsundtröskel" illustreras dock ej i figuren). Skala 1:30 000.

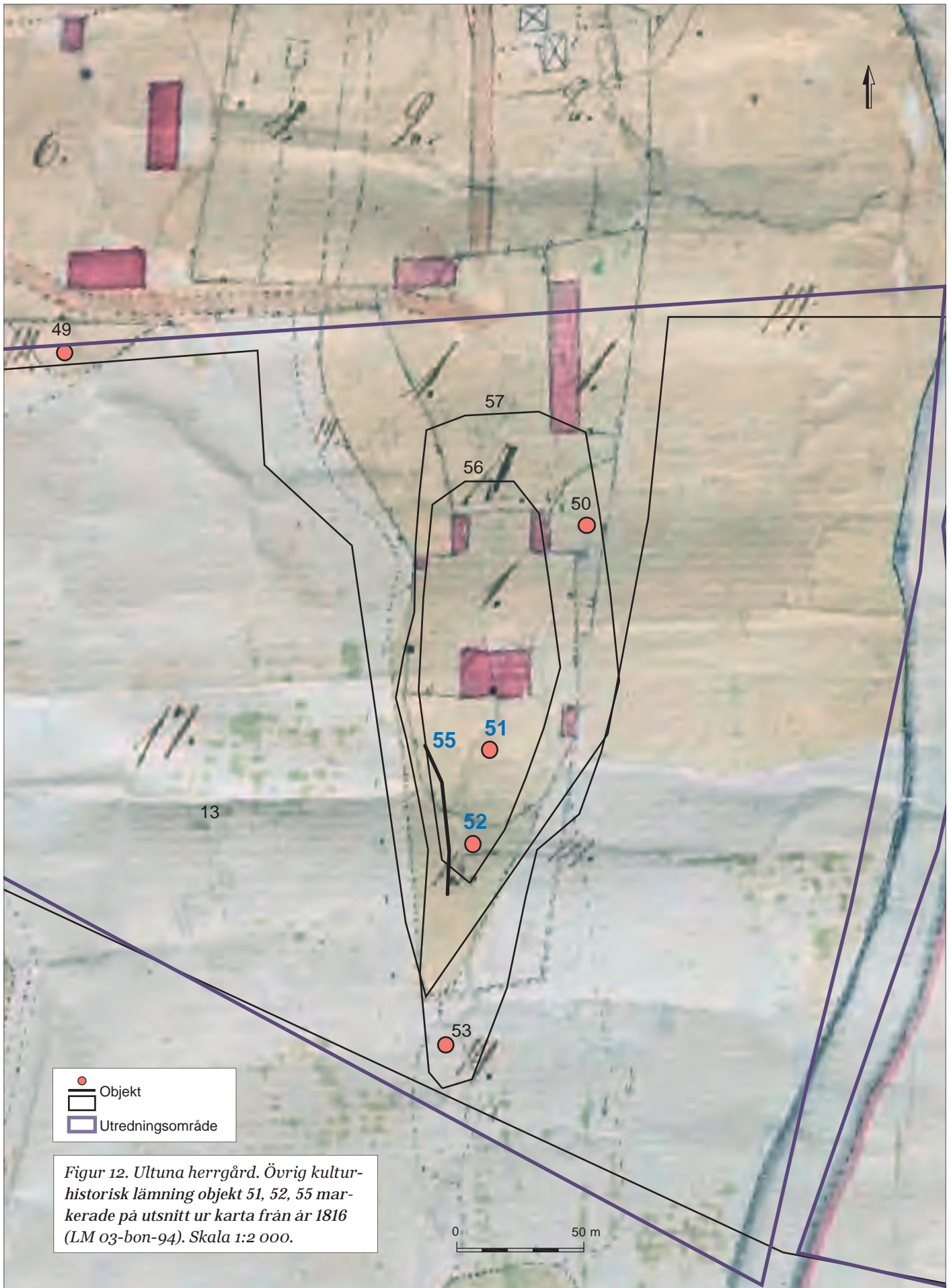
## Resultat

De utredningsobjekt som har registrerats vid utredningen har en vid kronologisk spännvidd och omfattar alltifrån boplatslägen från stenålder till lägenhetsbebyggelse från tidigmodern tid (se figur 2 och 3).

Objektens karaktär speglar de olika kulturlandskap som berörs av utredningen. Det höglänta skogsområdet Lunsen rymmer boplatslägena från stenålder, men också småskaligt utmarksbruk som stenbrott med oklar datering. Byarna Näntuna och Ultuna på ömse sidor om Fyrisån har ett stort tidsdjup och således boplatslägen från både järnålder och medeltid, liksom bebyggelse lämningar från tidigmodern tid.

Ett utredningsobjekt omfattar också eventuella vattenanknutna fornlämningar, vilket motiveras av närheten till Fyrisån, som långt fram i medeltiden var en havsvik. Det innebär att i de uppgrundande delarna av Fyrisån samt Ultuna hamnläge finns förutsättningar för exempelvis fasta fisken, påspärrar, båtar och rituella depåer i vatten.

De enstaka övriga kulturhistoriska lämningarna har också dokumenterats och representeras av Ultuna herrgårds trädgård, en kallkälla/brunn, ett gränsmärke, en äldre åkeryta och vägsträckningar.



Figur 12. Ultuna herrgård. Övrig kulturhistorisk lämning objekt 51, 52, 55 markerade på utsnitt ur karta från år 1816 (LM 03-bon-94). Skala 1:2 000.

## Fornlämningar

Inom utredningsområdet finns endast en tidigare känd fornlämning. Vid Nántuna ligger gravfältet Grynbacken (L1944:7358). Vid utredningen konstaterades att gravfältet överensstämmer med dokumentationen i FMR, och att därmed inga korrigeringar eller kompletteringar i FMR är motiverade. En förundersökning har tidigare gjorts invid gravfältet (Lindblom 2012).

## Övriga kulturhistoriska lämningar

### Park- /trädgårdsanläggning

Utredningsområdet omfattar Ultuna herrgård, där huvudbyggnaden som tillkom 1774, har föregåtts av en tidigare mangårdsbyggnad från 1670-talet (figur 12). Direkt söder om huvudbyggnaden finns två nivåmässigt åtskilda ytor som utgjort herrgårdens trädgård (objekt 51, 52). Den yta som ligger närmast och i nivå med huvudbyggnaden (objekt 51) utgörs idag av grusgångar och rabatter, medan den lägre liggande ytan (objekt 52) är beväxt med kulturväxter som buskage och träd av rosentry, vildapel, japansk syren och oxel. Inom dessa ytor kan finnas värdefull information under mark om äldre trädgårdsstrukturer och lämningar till exempel stensatta terrasser, äldre trädgårdsgångar och planteringar.

I slutningen väster om herrgården kunde en långsträckt avsats skönjas, vilken kan vara spår av ett äldre gångstråk inom herrgårdsområdet (objekt 55).

I närområdet till herrgården syns ställvis raseringsmassor av sentida karaktär i markytan, vilket inte bedömts vara av kulturhistoriskt intresse.

### Färdväg

Ett antal vägsträckningar, som idag används som promenad- och friluftsstigar, har dokumenterats (figur 13).

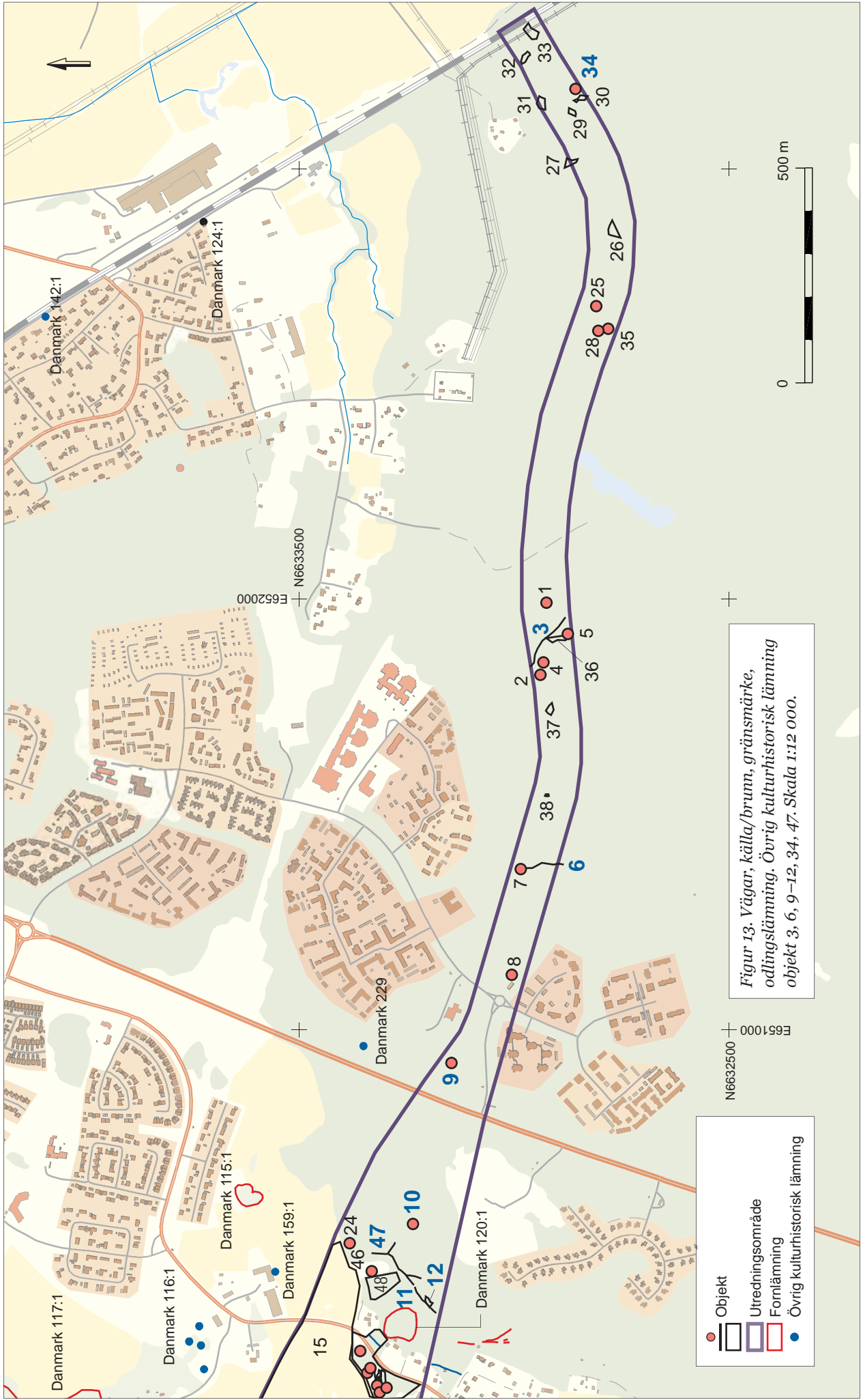
Vid Nántuna ligger ett vägsystem med flera anslutande vägar och vägskäl (objekt 11, 12, 47). En av dessa är bred och består av en vägbank och röjningssten längs med ena sidan (objekt 11, 12). Läget för vägsystemet överensstämmer med vägar på såväl Ekonomiska kartan från 1950-tal som Häradsekonomiska kartan från år 1861. I Nántuna finns sedan tidigare registrerat ett färdvägsystem och två färdvägar (L2020:4708, L2020:4715, L2020:4717).

Två vägsträckningar (objekt 3, 6) går i nord-sydlig riktning genom utredningsområdet i Lunsen. Stenbrott ligger alldeles intill vägarna och de kan därför möjligen vara körvägar knutna till den verksamheten, vilket för övrigt även vägarna vid Nántuna kan vara. Vägarna finns inte karterade på historiska kartor men på Häradsekonomiska kartan från sekelskiftet år 1900 löper samtliga vägsträckningar också i nord-sydlig riktning genom skogsområdet, med syfte att sammanbinda utmarkerna med bebyggelsen i norr.

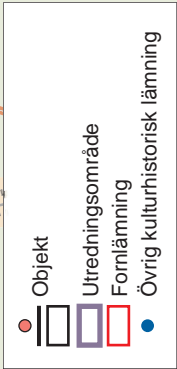
### Brunn/kalkälla

En kalkälla (objekt 34) som delvis var stensatt låg nedanför en bergskant i östra delen av utredningsområdet, i anslutning till två stenbrott (figur 13) (objekt 29, 30) och kan möjligen utgöra vattenförsörjning till arbetsplatsen. Källan finns inte karterad på vare sig Ekonomiska kartan eller Häradsekonomiska kartan.





Figur 13. Vägar, källa/brunn, gränsmärke, odlingslämning. Övrig kulturhistorisk lämning objekt 3, 6, 9–12, 34, 47. Skala 1:12 000.





### Gränsmärke

Ett möjligt gränsmärke (objekt 10) låg i utmarken till Nåntuna by och kan möjligen överensstämma med läget för en skogsskiftesgräns på Storskifteskartan från år 1760 (figur 13). Tre stenar var väl synliga, varav den tredje stenen var uppallad på de två andra.

### Fossil åker

Invid väg 255 låg en stenröjd yta med oklar funktion och tillhörighet (objekt 9, figur 13). Den är inte karterad på Ekonomiska kartan från år 1952 eller Häradsökonomiska kartan från år 1901–1906, men ligger inom Sävja bys utmark på 1700-talet. Läget i utmarken tyder på att det är fråga om ett sentida nyttjande, troligen under 1900-talet. Ytan är idag bevuxen med en gles tallskog.

### Utredningsobjekt – möjliga fornlämningar

Utredningsobjekten föreslås utredas i en etapp 2 för att fastställa om de är fornlämning eller ej.

### Boplatslägen stenålder i Lunsen

Sammanlagt nio möjliga boplatslägen från stenålder har framkommit i skogsområdet Lunsen (figur 14).

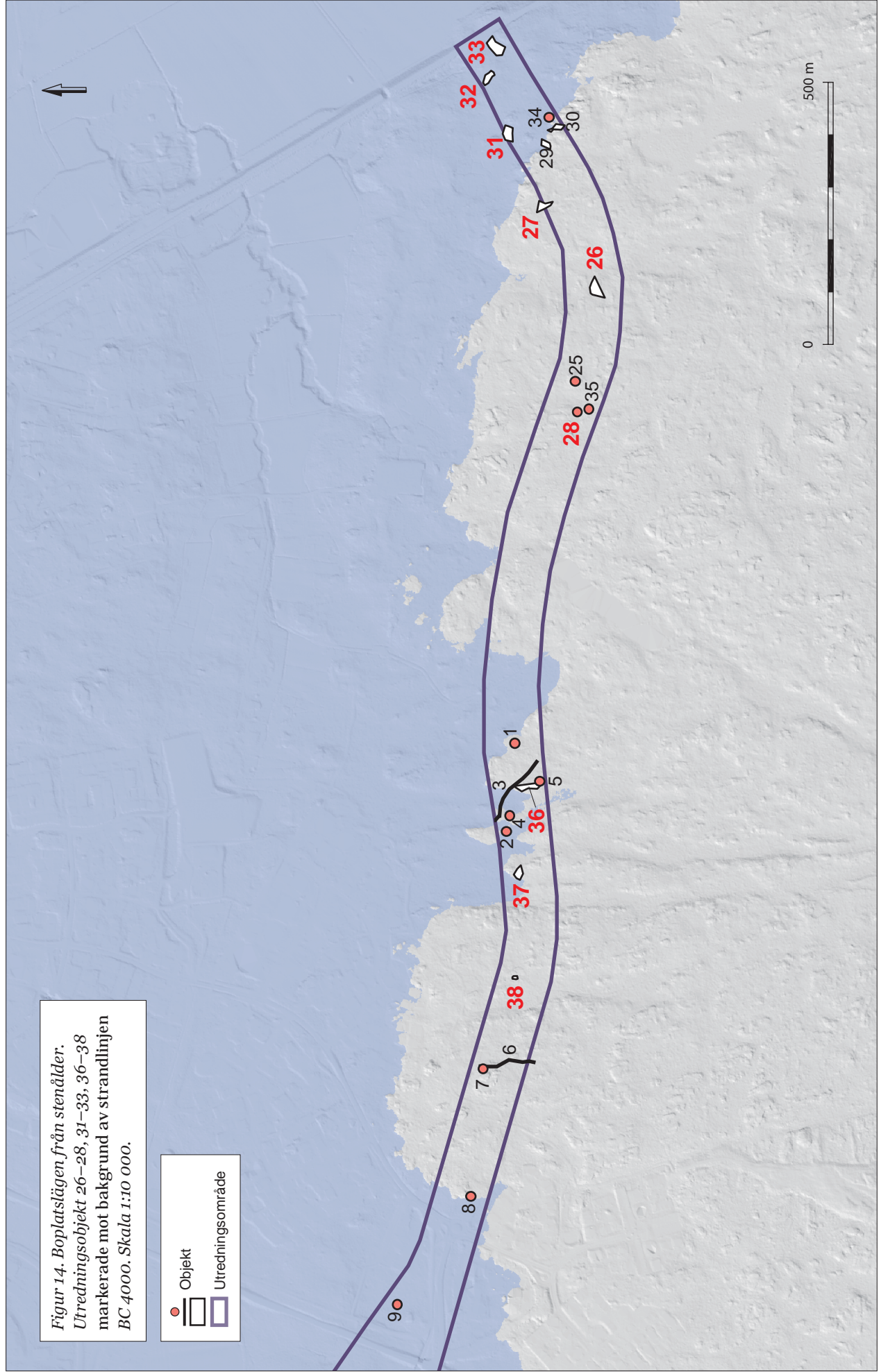
Uppland är, i ett arkeologiskt perspektiv, ett av Sveriges mer dynamiska och föränderliga landskap. Platsegenskaper och därigenom betingelserna för boplatsernas nyttjande varierar starkt över tiden. Detta illustreras av utredningsområdet som cirka 6500 f.Kr. ligger nästan 70 kilometer från fastlandet på ett djup av över 20 meter. Vid övergången mot yngre stenåldern, cirka 4000 f.Kr. ligger samma plats 20 kilometer från fastlandet och utgör en cirka 6×6 kilometer stor ö. Ön som lyfts ur havet utmärker sig genom sin storlek i det östsvenska skärgårdslandskapet vid denna tid. Ett förhållande som får antas göra platsen särskilt attraktiv under sista delen av mesolitikum. Under loppet av yngre stenålder fortsätter landskapet att förändras. Det som sker under perioden 4000–2500 f.Kr. är att allt fler öar av likartad storlek växer fram omkring utredningsområdet, en bland många öar i det vidsträckta skärgårdslandskapet.

Under yngre perioder får utredningsområdet alltmer karaktär av fastland. Redan under bronsålder, cirka 3000 f.Kr. ligger det öppna havet 70 kilometer öster om området. Den forna ön är under bronsåldern fortfarande synlig i landskapet eftersom långsträckta fjordliknande vattenvägar som är 1–3 kilometer breda fortfarande löper alldeles intill och omgärdar denna. Reminiscenser av dessa vattenvägar finns fortfarande kvar i form av Fyris- respektive Sävjaån.

De vid utredningen framkomna möjliga boplatslägena från stenålder hör till skilda faser av den ovan skisserade landskapsutvecklingen. Objekt 26, 27, 28 och 38 hör till den senmesolitiska fasen medan objekt 36, 37, 31, 32 och 33 hör till olika delar av den neolitiska fasen. Av den beskrivna landskapsutvecklingen framgår att det inte kan uteslutas att aktiviteter lokaliserats till platserna även under yngre perioder.

Bedömt utifrån nivån över havet bör objekten 28 och 38 ha legat strandnära omkring 4500 f.Kr. medan objekten 26 och 27 hör till allra sista delen av mesolitikum eller möjligen tidigneolitikum, det vill säga 4200–4000 f.Kr. Objekten 36 och 37 bedöms ha legat strandnära

Figur 14. Boplatslägen från stenålder.  
Utredningsobjekt 26–28, 31–33, 36–38  
markerade mot bakgrund av strandlinjen  
BC 4000. Skala 1:10 000.



under tidigneolitikum 4000–3300 f.Kr. och objekt 31, 32 och 33 hör till senare delen av mellanolitikum cirka 2800–2300 f.Kr.

Tolkningarna av boplatser från senmesolitikum och tidigneolitikum som påträffats i liknande miljöer har varierat från samlingsboplatser, basboplatser, säsongsboplatser och deras huvudsakliga funktion har också debatterats där man tolkar dom som, små gårdar, jaktboplatser, rituella lokaler o.s.v. Diskussionen har också fokuserat kring att förstå gränzonen mellan skärgården i nordöst med gropkeramisk kultur och trattbägarkulturen i sydsydväst; och övergången mellan mesolitikum och neolitikum i regionen (se till exempel Knabe 2003; Sundström 2003; Björck & Hjärthner Holdar 2008).

### **Brott/täkt i Lunsen**

Inom skogsområdet Lunsen, i utredningskorridorrens östra del, har ett stort antal stenbrott inrapporterats till länsstyrelsen (figur 15). I samband med inventeringen besiktigades och dokumenterades en del av dessa brott. Uppgiftslämnaren kontaktades och gavs möjlighet till kompletterande synpunkter.

Vid inventeringen besiktigades åtta brott som sannolikt motsvarades av brott som också uppgiftslämnaren dokumenterat. Av dessa hade fyra tydliga spår av brytning i form av borrhål och/eller mejselhugg (objekt 7, 8, 29, 30).

Brotten bestod av ett eller flera spräckta eller skarpkantade block som var 1–2 meter höga. I något fall låg utbrutna block vid en vertikal bergvägg (objekt 8, 25). Ett stenbrott hade tydliga spår av både flera borrhål och mejselhugg över en sträcka av 7–8 meter (objekt 7) (figur 16).

Förutom dessa brott kom två eventuella bearbetningsplatser för sten att dokumenteras. De utgjordes av låga stenansamlingar av spräckt sten som inte var övermossad (objekt 4, 5).


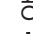
Det finns berg- och jordartskartor över området, men dessa har inte analyserats närmare inom ramen för utredningen. Det framgår dock att berggrunden domineras av urberg-granit, men att ett område med avvikande bergart finns vid Sävja, men det är dock oklart hur detta område rumsligt relaterar till de dokumenterade stenbrotten. De avvikande bergarterna är sedimentgnejs, glimmerskiffer, meta-grävacka och kvartsit.

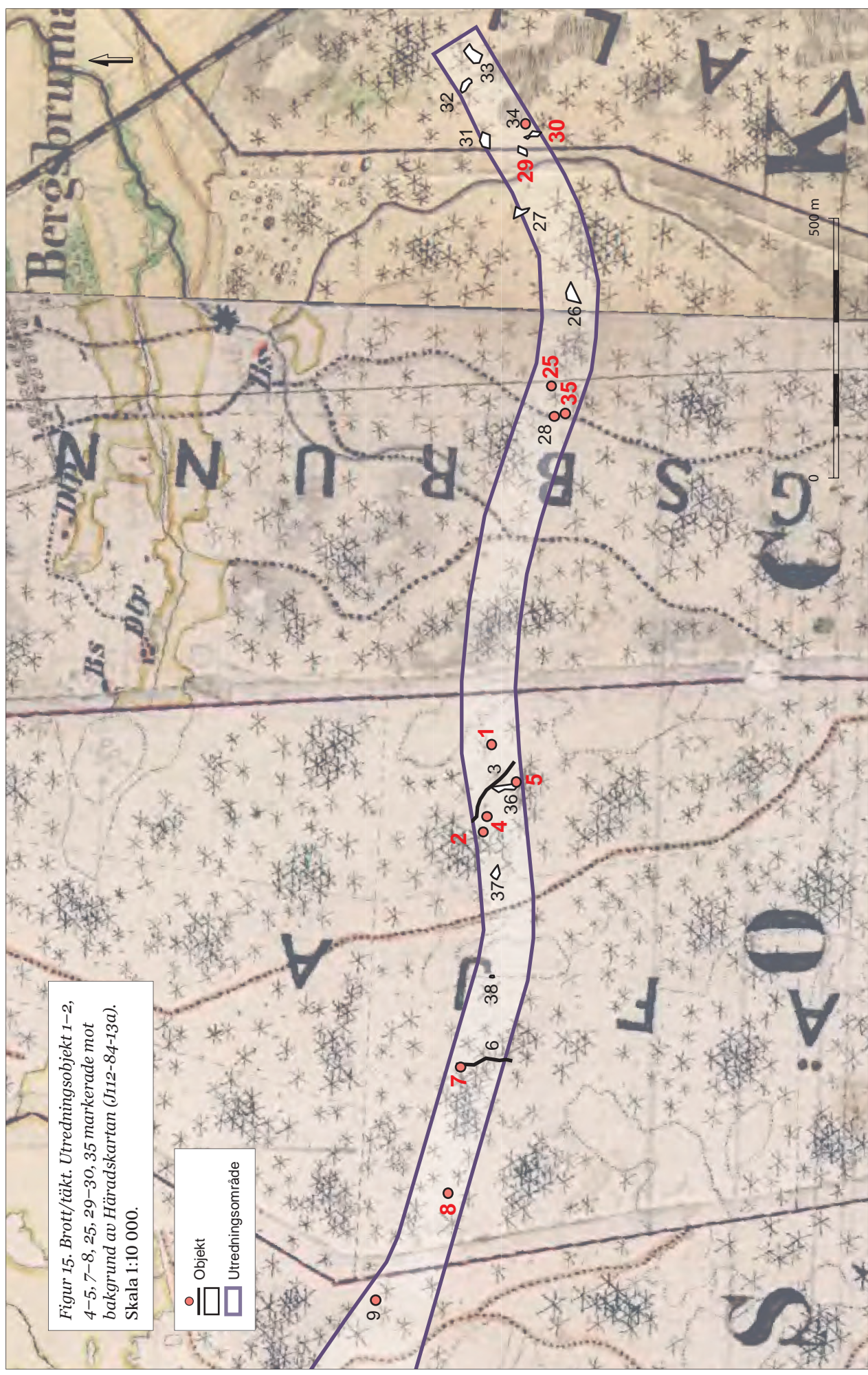
Det är oklart från vilken tid stenbrottslämningarna härrör. De förekommer inte i historiska kartmaterial. Stenbrytningen i området kan dock ha gamla anor och lång kontinuitet. Under 1300–1400-talet innehade domkyrkans fabrica flera av landbogårdarna bland annat i Sävja och Nántuna (Dahlbäck, Ferm & Rahmqvist 1984:158ff). Det är möjligt att sten bröts i området redan under medeltid och att det var byggandet av framförallt kyrkor och kloster i Östra Aros som var incitamentet och därmed den äldsta avnämaren, men även Gustav Vasas slottsbygge under 1500-talet hade behov av huggen sten. Stenhuggeri-verksamhet finns belagd redan år 1456 i Bondkyrka socken, genom en uppgift om en enhet benämnd Steenhuggarawrethen, där en Nils stenhuggare nämns (DMS 1984:63).

Lunsen är kulturhistoriskt intressant som resursområde. Här fanns timmer, sten, men också vattenkraft för kvarndrift, som alla kan ha varit viktiga resurser i såväl ett lokalt som ett regionalt perspektiv.



Figur 15. Brott/täkt. Utredningsobjekt 1-2, 4-5, 7-8, 25, 29-30, 35 markerade mot bakgrund av Häradskartan (H12-84-13a). Skala 1:10 000.

 Objekt  
 Utredningsområde







Figur 16. Borrhål synliga i utredningsobjekt 7. Foto från öster, Lena Beronius Jörpeland, Arkeologerna.

### Boplatsläge järnålder/medeltid i Nántuna

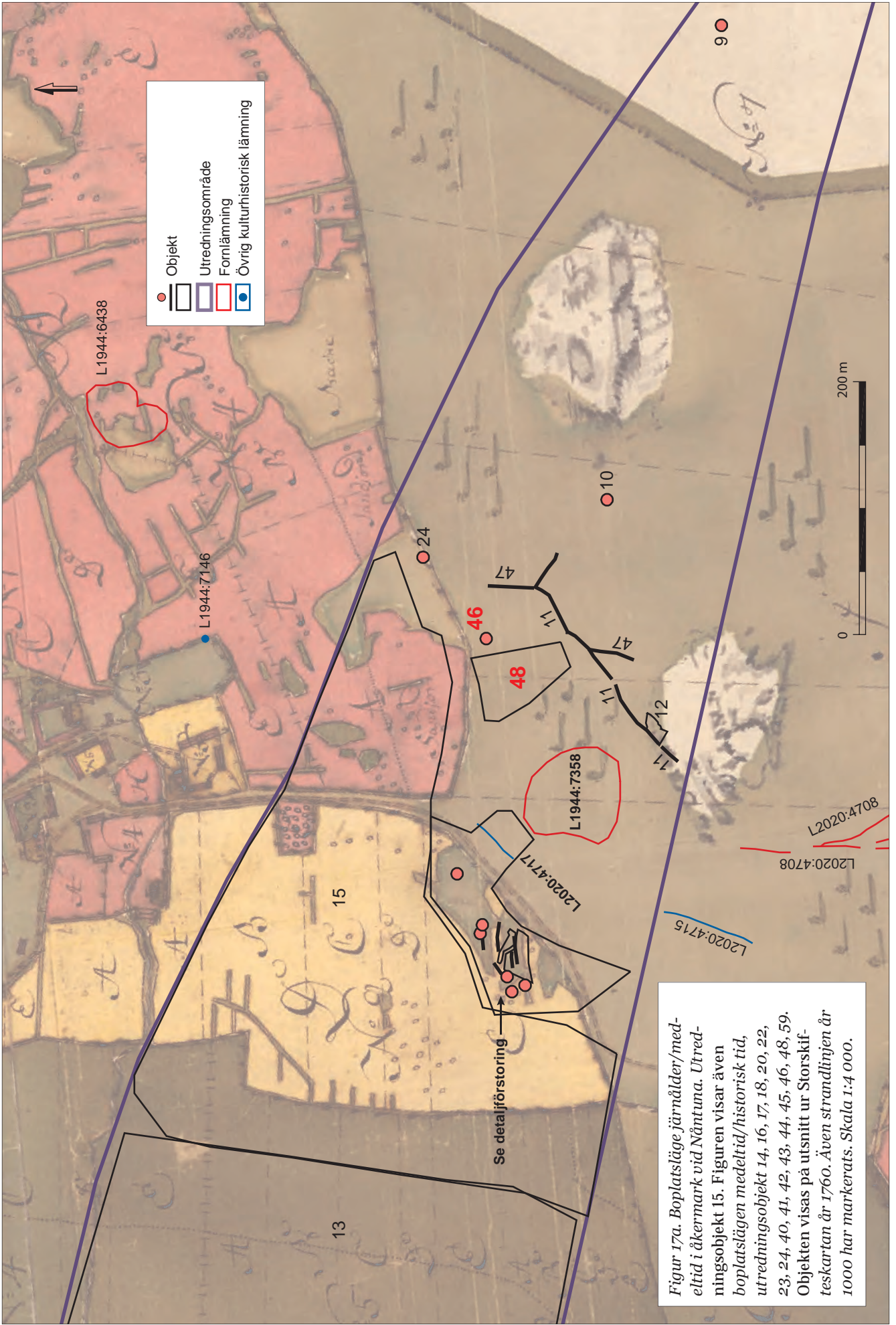
I åkermarken vid Nántuna finns ett mer höglänt parti som har tolkats som ett möjligt boplatsläge från yngre järnålder/medeltid (objekt 15) (figur 17). Detta stöds av närheten till ett gravfält (L1944:7358) och till den äldre landsvägen, samt till strandlinjen kring år 1000 e.Kr. Detta boplatsläge föreslogs på topografiska grunder redan i samband med en tidigare förundersökning intill gravfältet (L1944:7358) (Lindblom 2012). Strax norr om utredningskorridoren, i den norra kanten av åkermarken, har det dessutom framkommit en härd (L1944:7146) av förhistorisk karaktär vid en schaktningsövervakning (Annuswer 1994).

### Boplatsläge medeltid/historisk tid i Nántuna

En gårdsmiljö ligger intill den äldre landsvägen och söder om Nántuna bytomt enligt historiska kartor (objekt 59) (figur 17). Gårdsmiljön omfattar i sin tur flera objekt (se bilaga 1) som utgörs av historiska husgrunder (objekt 14, 16, 45) och odlingslämningar som åkerhak, röjningsrösen och åkerytor (objekt 17, 18, 20, 22, 23, 40, 41, 42, 43, 44).

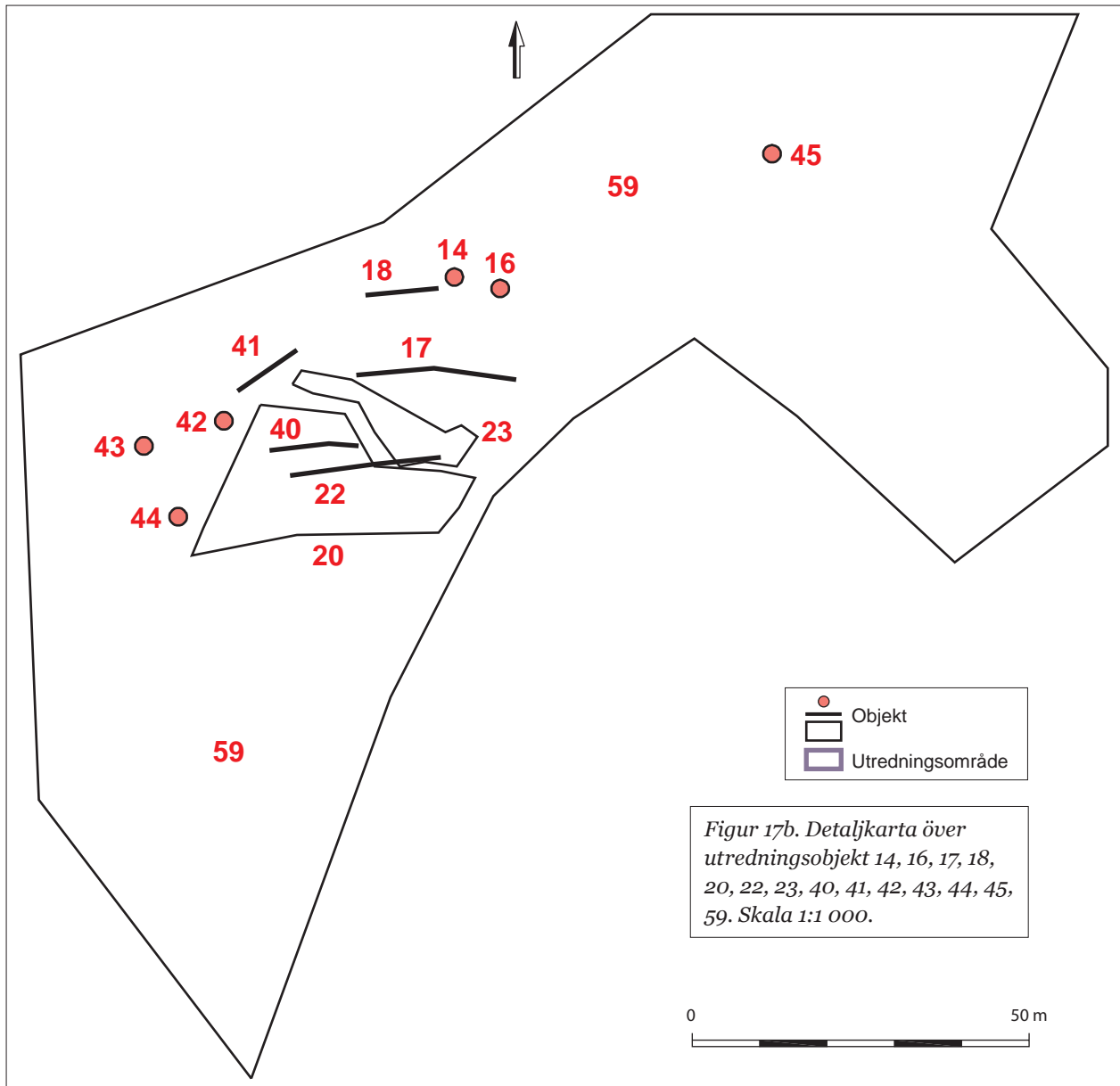
Området är gles bevuxet med aspträd och sly. Från en tidigare röjning ligger högar med ris kvar, i synnerhet i områdets norra del, vilket försvårade bedömningen av mindre synliga och fragmentariska lämningar.

De tre historiska husgrunderna (objekt 14, 16 och 45) var svårbedömda av ovan angivna skäl. Två av husgrunderna, som ligger intill varandra, är endast delvis synliga i form av låga, tätt lagda, övermosade syllstenar som markerar ett hörn eller en del av en vägglinje (objekt 14, 16). Husen ligger sannolikt i nord-sydlig riktning. Den tredje husgrunden ligger cirka 45 meter nordost om de två andra (objekt 45). Den uppvisar inga synliga syllstenar utan endast en



Figur 17a. Boplatsläge järnålder/medeltid i åkermark vid Nántuna. Utredningsobjekt 15. Figuren visar även boplatslägen medeltid/historisk tid, utredningsobjekt 14, 16, 17, 18, 20, 22, 23, 24, 40, 41, 42, 43, 44, 45, 46, 48, 59. Objekten visas på utsnitt ur Storskifteskartan år 1760. Även strandlinjen år 1000 har markerats. Skala 1:4 000.



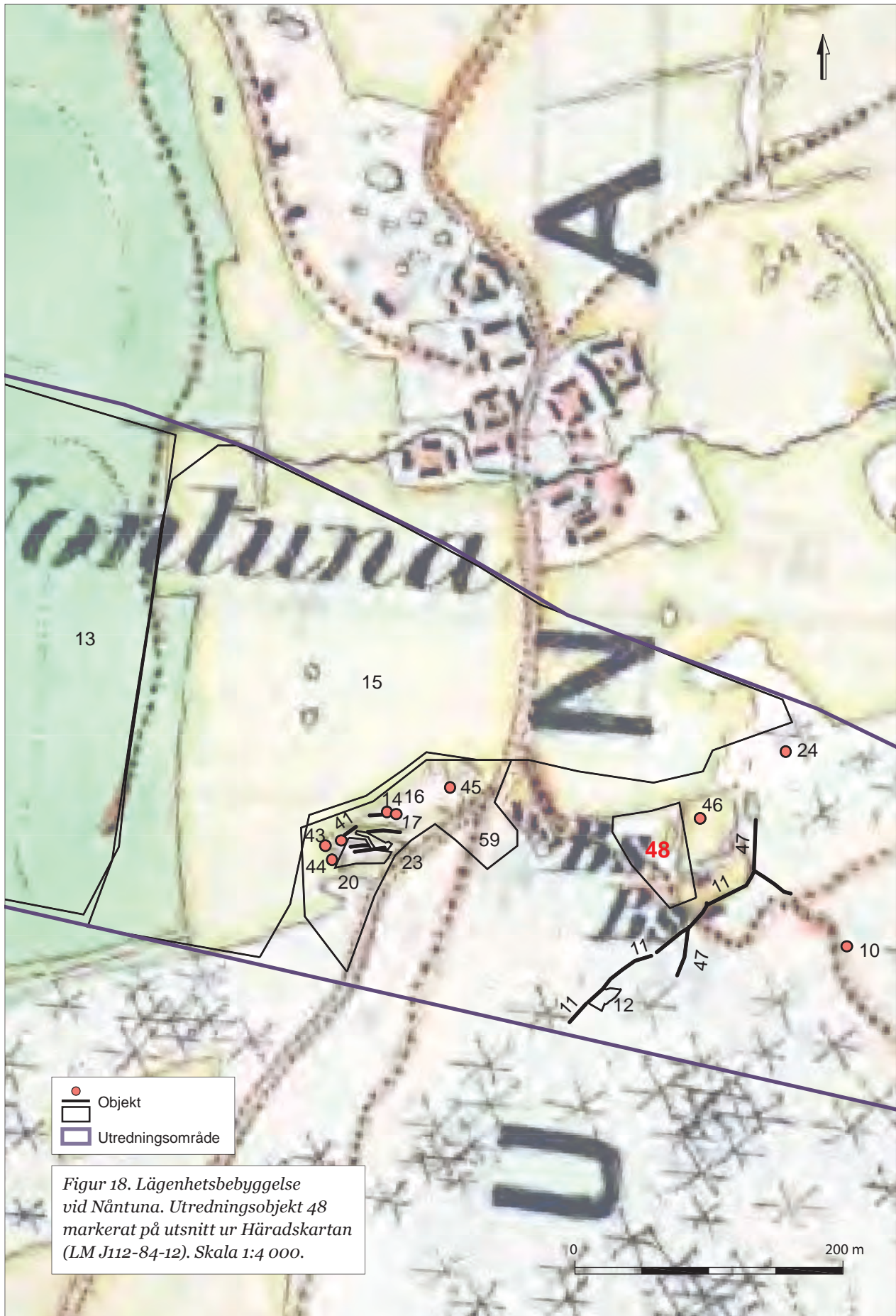


upphöjd plan yta som var cirka 10×15 meter. I ett röjningsröse intill den möjliga husgrunden låg tegel som möjligen kan härröra från denna eller en annan byggnad på platsen.

Direkt söder om husgrunderna fanns en åkeryta (objekt 20), en åkerkant (objekt 17) och röjningssten (objekt 23) som bildar en tegindelning som kan återfinnas på Storskifteskartan från år 1760. I och intill dessa tegar finns ytterligare åkerhak, röjningsrösen och åkerytor som sannolikt utgör yngre tidsskikt (objekt 18, 22, 40, 41, 42, 43, 44). Odlingslämningarna representerar således flera generationer av åkerbruk på platsen.

#### Lägenhetsbebyggelse vid Nántuna

Backstugumiljön (objekt 48) vid Nántuna finns karterad som två backstugor på Häradsökonomiska kartan från (figur 18). Som tidigare nämnts är läget för den ena stugan enligt kartan bebyggt idag, medan läget för den andra stugan utgör objekt 48.





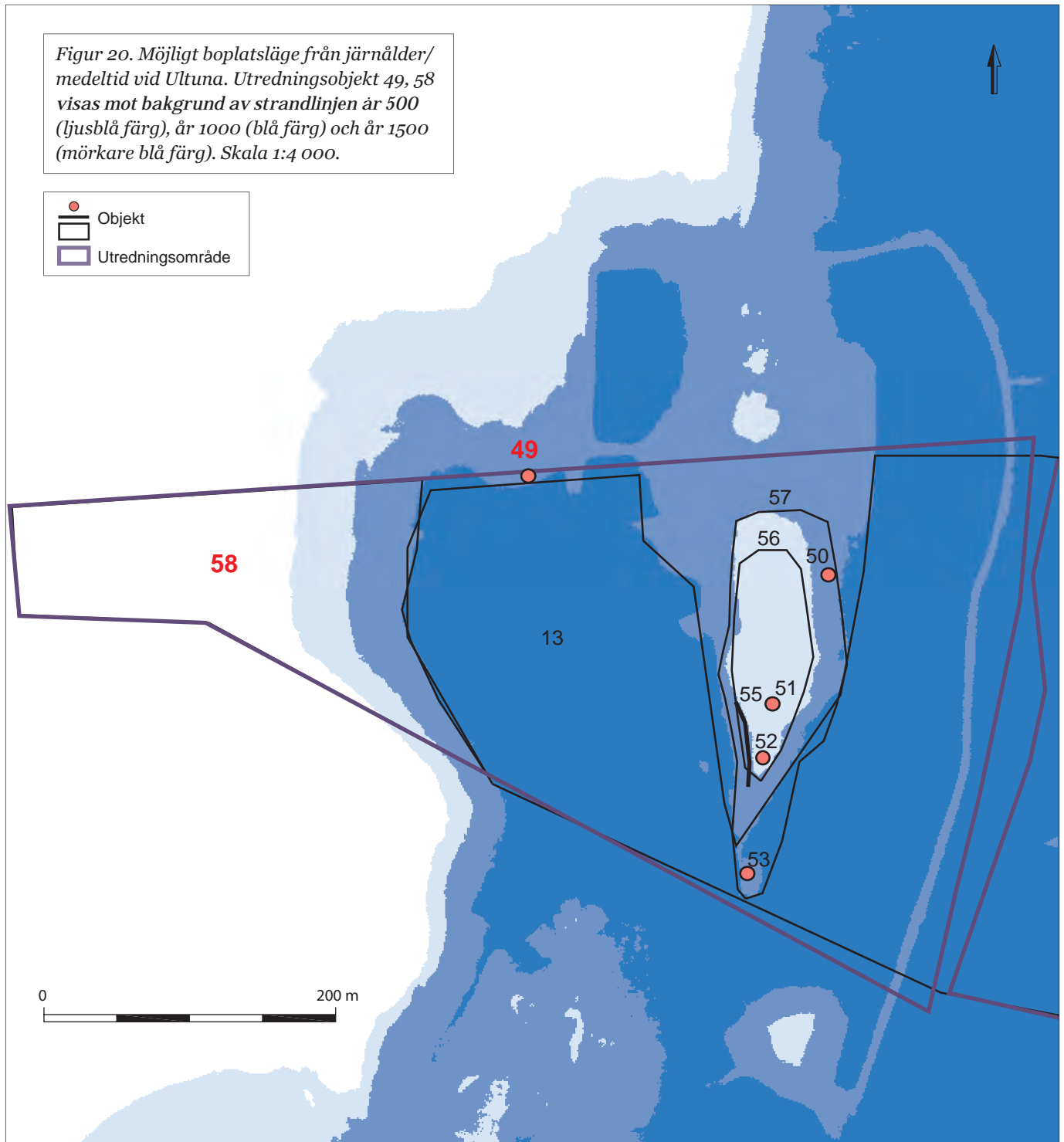
Vid utredningen dokumenterades en möjlig husgrund i kanten av åkerlyckan objekt 46 (figur 19). Husgrunden består av låga 0,3–0,4 meter stora mossbelupna stenar och var 15–20 meter lång. Den hade möjligen en jordkällare i nordöstra hörnet. Platsen för husgrunden var beväxt med stora granar, medan ytan direkt väster om var relativt fri från träd och därför sannolikt röjd, kanske för en vägsträckning. Direkt väster om den eventuella vägen, och cirka 20 meter väster om husgrunden, låg ett mindre område med större stenar (de större stenarna 0,5–1 meter stora). Detta kan vara spår efter en uthusgrund.

Ytterligare en möjlig husgrund kunde skönjas längre in i skogen åt nordväst, i form av en röjd yta omgärdad av enstaka sten.

Inom backstugumiljön finns flera stenröjda ytor som kan vara spår efter mindre åkerytor i direkt anslutning till och samtida med backstugorna. Direkt öster om backstugumiljön ligger en stor rektangulär åkerlycka som inte är bevuxen. Den återfinns på såväl Häradskartan som Ekonomiska kartan (objekt 46). Ytterligare en betydligt mindre åkeryta med röjningsten i kanterna har dokumenterats något längre åt nordost (objekt 24). Den ligger nivåmässigt över dagens betesmark.



Figur 19. Möjlig backstuga synlig i markytan i form av en stensyll. Foto från norr, Lena Beronius Jörpeland.



### Möjligt boplatssläge järnålder/medeltid i Ultuna

I den västra delen av Ultuna tyder topografi, strandlinjer och fornlämningsmiljö på förekomsten av ett möjligt boplatssläge från järnålder/medeltid (objekt 58) (figur 20 och 21). Strandlinjen vid år 1000 e.Kr. visar att boplatser ansluter till strandängar i öster.

Cirka 100 meter nordöst om detta boplatssläge, i den norra kanten av utredningskorridoren, fanns en terrassering i markytan som kan indikera läget för en medeltida gård (objekt 49).





Figur 21. Möjligt boplatsläge från järnålder/medeltid vid Ultuna, utredningsobjekt 49, 58. Foto från sydost, Lena Beronius Jörpeland.

### **Grav- boplatsoområde järnålder på Ultuna herrgårdskulle**

Herrgården i Ultuna ligger på en kraftig förhöjning som är en del av den tidigare sammanhängande Uppsalaåsen i nord-sydlig riktning (figur 22). Det högsta partiet av åssträckningen är ett topografiskt utmärkt läge för ett grav- och boplatsoområde från järnåldern (objekt 56).

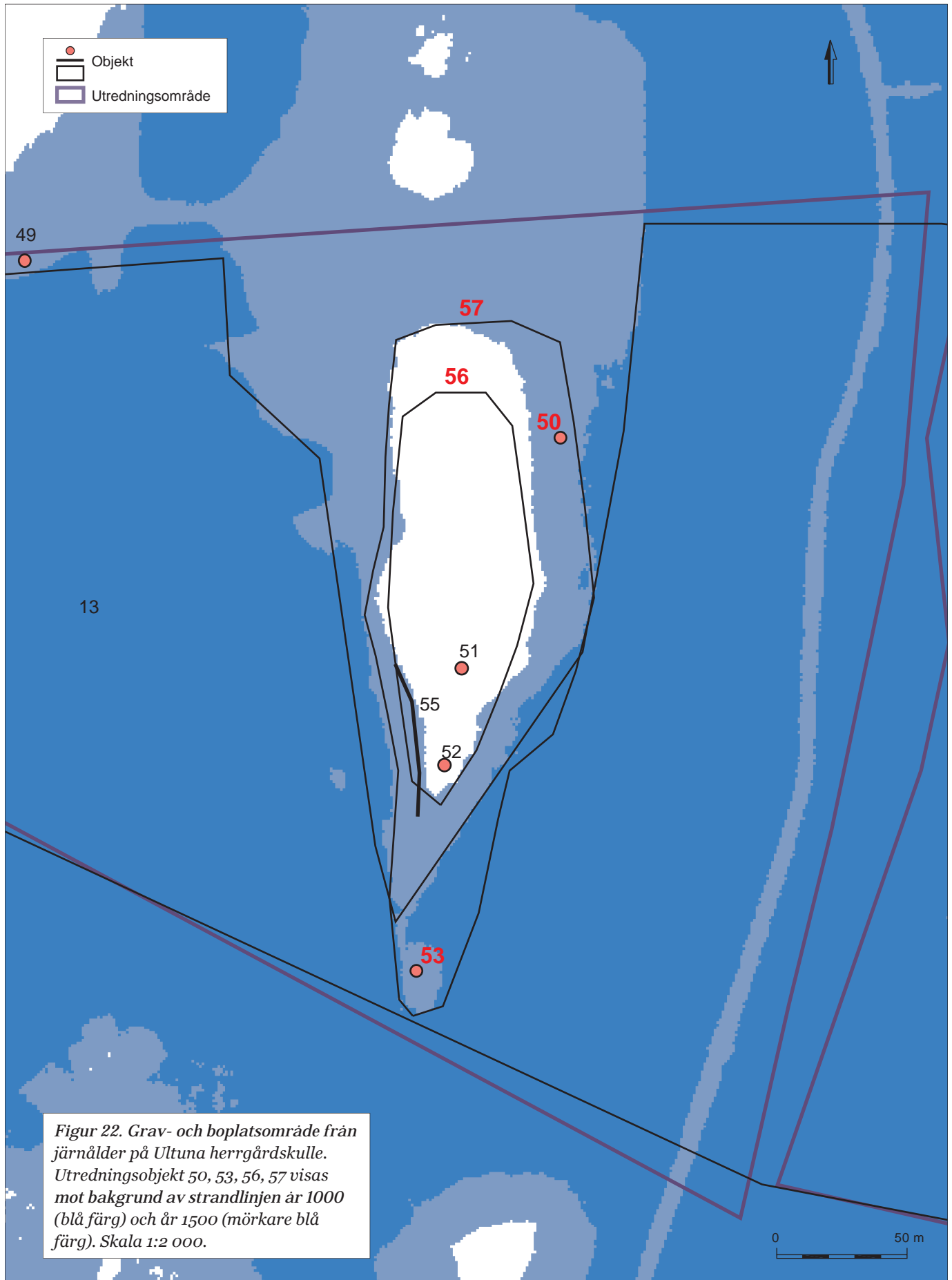
### **By-/gårdstomt från medeltid på Ultuna herrgårdskulle**

Herrgårdskullen kan även rymma bebyggelse lämningar från medeltid till 1500-tal (objekt 57) (figur 22). Nedanför själva kullen låg markformationer som kan utgöra bebyggelse lämningar från denna period. Det handlar om en terrassering (objekt 50) och en förhöjning (objekt 53). Båda kan vara spår efter byggnader.

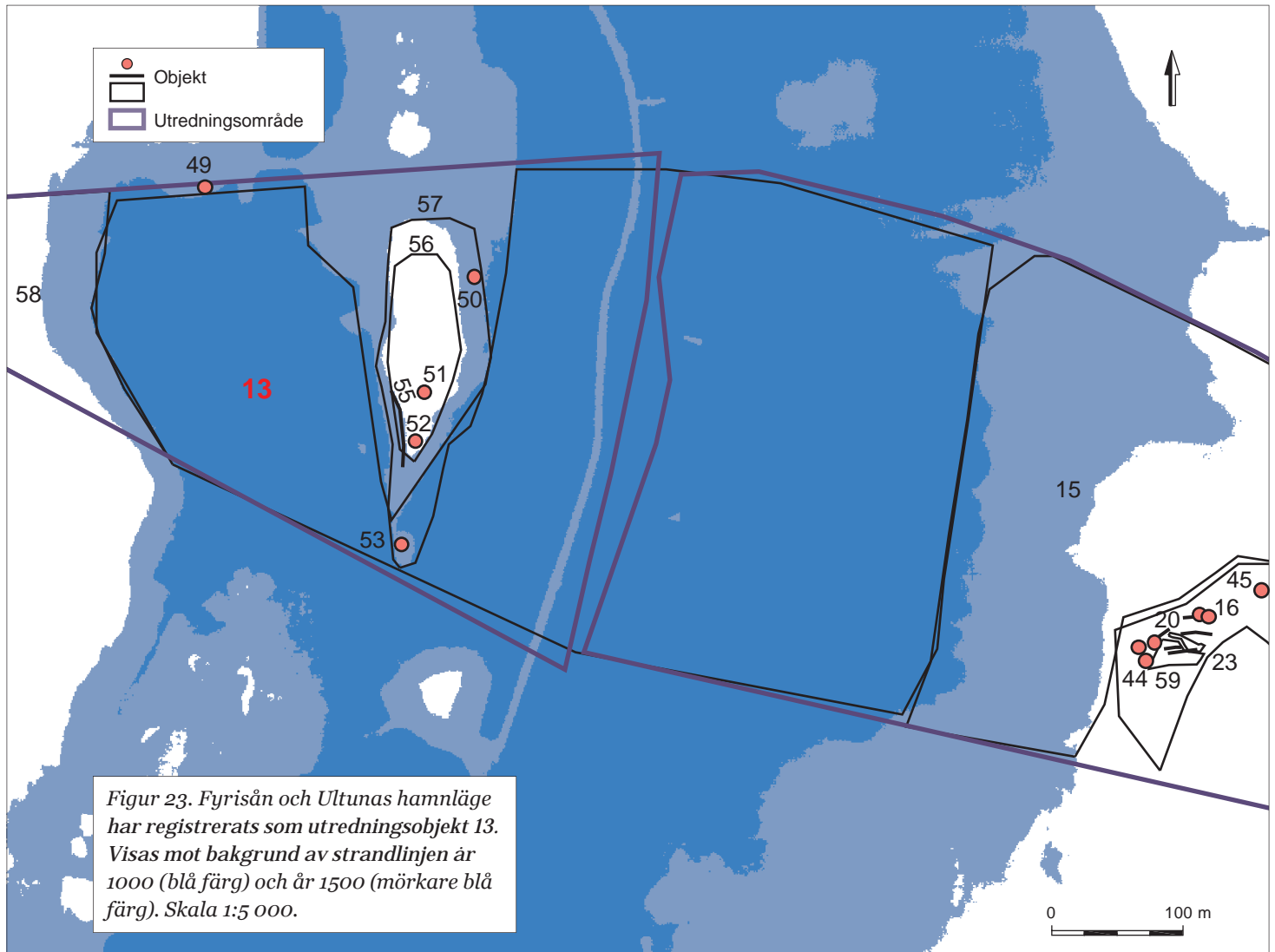
### **Lämningar i Fyrisån och Ultuna hamn**

Genom utredningskorridoren flyter Fyrisån som i äldre tider var en av landskapets viktigaste vägar. Strandförskjutningsstudien visar att ån i äldre tid var bredare än idag och att den var en vik av Mälaren ända fram i 1200-tal (figur 23). I ån kan det ha funnits brygg- och pålkonstruktioner. Även möjliga lämningar efter båtar och fasta fiskeanläggningar kan inte uteslutas, särskilt inom området väster om herrgårdskullen som i äldre tider troligen var ett hamnläge till Ultuna (figur 24). Det finns en fyndplats för båt (Uppsala 469/L1941:2345) belägen cirka 130 meter söder om utredningsområdets södra kant invid Fyrisåns västra strand (Ljungkvist 2000:18). Det är emellertid oklart huruvida båtfyndet har dokumenterats och när fyndet skedde.

Längre upp i Fyrisån, i stadens närhet har vid flera tillfällen vapen påträffats. Dessa kan sannolikt tolkas som rituella deponeringar, under perioden 800–1000 e.Kr. (Ljungkvist 2006:175). Det kan inte uteslutas att liknande platser kan finnas i Fyrisån vid Ultuna.



Figur 22. Grav- och boplatsoområde från järnålder på Ultuna herrgårdskulle. Utredningsobjekt 50, 53, 56, 57 visas mot bakgrund av strandlinjen år 1000 (blå färg) och år 1500 (mörkare blå färg). Skala 1:2 000.



Figur 24. Ultuna hamnläge i förgrunden och Ultuna herrgård på höjden i bakgrunden. Foto från väster, Lena Beronius Jörpeland.



## Värdering av måluppfyllelsen i relation till undersökningsplanen

### Ultuna herrgårdssområde

Ultuna är känt som ett viktigt fornlämningsområde i paritet med Gamla Uppsala (Ljungkvist 2000). Idag är området starkt exploaterat vilket innebär att landskapet är svårtolkat. Trots detta har i flera fall bevarade äldre lägen och landskapselement kunnat identifieras. Inom utredningsområdet som tangerar strandlinjerna under yngre järnålder har potentiella grav- och boplatslägen registrerats. Även möjliga medeltida gårdslägen har konstaterats både i anslutning till den dåtida stranden och på den förhöjning som idag hyser Ultuna herrgård.

### Fyrisåns vattenspegel

Analysen av strandlinjeförskjutningen inom utredningsområdet har givit ett nytt och mer preciserat underlag för att identifiera strandlinjerna under särskilt perioden yngre järnålder och medeltid. Det innebär att potentiella områden för vattenanknutna lämningar närmare har kunnat identifieras.

### Nåntuna äldre bebyggelse

Inom utredningsområdet har potentiella lägen för boplatser och gårdsmiljöer konstaterats. Lämningarna har stort tidsdjup, alltifrån järnålder till tidig modern tid. Samtidigt har inte några manifesta spår av till exempel medeltida landbogårdar påträffats. De lämningar som kan knytas till äldre gårdslägen utgörs av husgrunder och röjda ytor som dock i nuläget inte har kunnat tidsbestämmas. Det topografiska läget och läget i relation till landsvägen samt inägomark och utmark, liksom närheten till gravfältet Grynbacken, talar dock för möjligheter att äldre tidsperioder kan vara representerade.

### Lunsens boplatslägen och stenbrott

Inom utredningsområdet har flera potentiella boplatslägen från kunskapsmässigt intressanta tidsskikt av stenålder kunnat registreras. Däremot har inga lämningar från bronsålder konstaterats. Inom Lunsen som under historisk tid utgjorde utmark till byarna norr om utredningsområdet, har inga skogsbrukslämningar kunnat beläggas. Ett förhållandevis stort antal stenbrott och körvägar visar emellertid på ett intensivt utmarksbruk. Inom området har nu även flera produktionsled av brytningen, såsom bearbetningsplatser och kvarlämnade block identifierats.

## Referenser

- Annuswer, B. 1994. VA-ledning Sunnersta–Sävja. Riksantikvarieämbetet. UV Uppsala, rapport 1994:18. Stockholm.
- Ambrosiani, B. 2013. Birka studies 9: Excavations in the Black Earth 1990–1995. Växjö.
- Björck, N. & Hjærtner Holdar, E. 2008. Mellan hav och skog. Högmossen, en stenåldersmiljö vid en strand i norra Uppland. Arkeologi E4 Uppland – Studier. Volym 6. Riksantikvarieämbetet. UV Uppsala. Stockholm.
- Dahlbäck, G., Ferm, O. & Rahmqvist, S. 1984. 2 Tiundaland. Det medeltida Sverige 1. DMS 1:2. Uppland. Stockholm.
- Hedenström, A. 2001. Early Holocene shore displacement in eastern Svealand, Sweden, based on diatom stratigraphy, radiocarbon chronology and geochemical parameters. *Quaternaria*. Inst. för naturgeografi och kvartärgeologi, Stockholms universitet. Ser. A. No 10. Stockholm.
- Katrantsiotis, C. 2013. Paleoenvironment and shore displacement since 3200 BC in the central part of the Långhundraleden trail, SE Uppland. Examensarbete i naturgeografi och kvartärgeologi, avancerad nivå 45 hp, Inst. för naturgeografi och kvartärgeologi, Stockholms universitet
- Knabe E. 2003. Avslöjande avtryck. I: Karlenby L. (red.). Mittens rike – Arkeologiska berättelser från Närke. Riksantikvarieämbetet Arkeologiska undersökningar Skrifter nr 50. Stockholm.
- Lindblom, C. 2012. I kanten på ett gravfält i Nántuna. Arkeologikonstult rapport 2012:2649. Upplands Väsby.
- Ljungkvist, J. 2000. Arkeologisk utredning. Ultuna, Rosendal och Ulleråker. SAU Rapport 2000:4. Uppsala.
- 2006. En hiar atti rikR. Om elit, struktur och ekonomi kring Uppsala och Mälaren under yngre järnålder. Aun 34. Uppsala.
- Lundgren, P. 2018. Bergsbrunna. Kulturhistorisk förundersökning inför fördjupad översiktsplan. Upplandsmuseet. Uppsala.
- Pliik, A. 2010. Shore displacement in Fjärdhundraland, SW Uppland, and the northern coastal areas of Lake Mälaren since c. 1000 BC, Examensarbete i naturgeografi och kvartärgeologi, 60 hp. Inst. för naturgeografi och kvartärgeologi. Stockholms universitet.
- Risberg, J., Alm, G., Björck, N. & Guinard, M. 2007. Synkrona paleokustlinjer 7000–4000 kal. BP i mellersta och norra Uppland. I: N. Stenbeck (red.). Stenåldern i Uppland – uppdragsarkeologi och eftertanke. Arkeologi E4 Uppland – Studier. Volym 1. Riksantikvarieämbetet, Societas Archaeologica Upsaliensis (SAU), Upplandsmuseet. Stockholm, Uppsala.
- Tollin, C. 2009. Medeltida storgårdar. I: Liljewall, B. (red.) Agrarhistoria på många sätt: 28 studier om människan och jorden. Festskrift till Janken Myrdal på hans 60-årsdag. Kungl. Skogs- och Lantbruksakademien. Skogs- och lantbrukshistoriska meddelanden nr 47. Stockholm.
- Tollin, C. & Wallgren, A. 2000. Historisk kartanalys och fältkontroll Ultuna. Bilaga 2. I: Ljungkvist, J. Arkeologisk utredning Ultuna, Rosendal och Ulleråker. SAU Rapport 2000:4. Uppsala.
- Sundström L. 2003. Det hotade kollektivet. Coast to coast, book 6. Stockholms universitet. Stockholm.



## Kartor

Kartmaterialet har hämtats från Lantmäteriets (LM) digitala arkiv (Historiska kartor/lantmateriet.se)

### *Ekonomiska kartan*

Ultuna år 1952, 11i6a54

Bergsbrunna år 1952, 11i6b

### *Geometriska jordeboken Lantmäteriet/Riksarkivet*

Näntuna 1640–1641 A5:10–11

Ultuna Kungsladugård 1635–1636 A4:5b

### *Ägomätningar Lantmäteriet*

Bergsbrunna ägomätning år 1690 A18:124–125

Sävja ägomätning år 1688 A18:132–134

Näntuna storskifte 1760 B13-22:1

Ultuna ägomätning 1732–1735 B7-25:1

Ultuna ägomätning 1816 03-bon-94

### *Häradsekonomiska kartan*

J112-84-12 och J112-83-13a 1901–06

## Administrativa uppgifter

SHMs dnr: 511-00315-2020.

Länsstyrelsens dnr: 431-1043-2020.

Länsstyrelsens beslutsdatum: 2020-04-16.

Uppdragsnr i Fornreg: 202000617.

SHMs projektnr: 720614447.

Intrasisprojekt: A2020:047.

Undersökningstid: 13–14 maj, 18 och 25 maj 2020.

Projektgrupp: Projektledare Lena Beronius Jörpeland, projektmedarbetare Ann-Mari Hällans Stenholm, Wivianne Bondesson och Anna Plikk (kvartärgeolog).

Underkonsulter: –.

Exploateringsyta: 60 ha.

Undersökt yta: –.

Läge: GSD-Fastighetskartan, blad storruta 66G SV och 66G SO.

Koordinatsystem: SWEREF99 TIM.

Koordinater för undersökningsytans sydvästra hörn:

N663 35 68, E64 90 98.

Höjdsystem: –.

Dokumentationshandlingar: Analoga dokumentationshandlingar förvaras i Statens historiska museers arkiv (SHM), Stockholm.

Digitala dokumentationshandlingar lagras tillsammans med Intrasisdatabasen.

Fynd: Inga fynd.

## Bilaga. Objekttabell

Objekt Id	Lämningsstyp	Ingår i övergripande objekt	Beskrivning	Antikvarisk bedömning
1	Brott/täkt	-	Spräckt stenblock ca 1,8x1,8 m, 1 m högt, skogsmark. Inmätt med en punkt, kan finnas intilliggande lämningar.	Övrig kulturhistorisk lämning/utredningsobjekt
2	Brott/täkt	-	Område 3x5 m, 2 större block delvis avmossade, skogsmark.	Övrig kulturhistorisk lämning/utredningsobjekt
3	Färdväg	-	Ev. nordsydlig körväg, skogsmark.	Övrig kulturhistorisk lämning
4	Brott/täkt	-	Bearbetningsområde, ansamling sten, 4x3 m, skogsmark.	Övrig kulturhistorisk lämning/utredningsobjekt
5	Brott/täkt	-	Bearbetningsområde, ansamling sten, skogsmark. Inmätt med en punkt, kan finnas intilliggande lämningar.	Övrig kulturhistorisk lämning/utredningsobjekt
6	Färdväg	-	Ev. körväg, skogsmark.	Övrig kulturhistorisk lämning
7	Brott/täkt	-	Stenbrott m borrhål, 7–8 m lång sträcka, vertikala skär med borrhål, 1,5 m hög, borrhål med 0,3–0,4 m emellan, mejselhugg, skogsmark.	Övrig kulturhistorisk lämning/utredningsobjekt
8	Brott/täkt	-	Stenbrott m borrhål, 2 m högt, block taget ur en bergvägg. Blocket ligger framför berget som är mer än 10 m stort, skogsmark.	Övrig kulturhistorisk lämning/utredningsobjekt
9	Fossil åker	-	Plan och stenröjd yta bevuxen m lingon, gles tallskog, och ev. planterad granskog.	Övrig kulturhistorisk lämning
10	Gränsmärke	-	Ev. femstenarör. Tre stenar synliga, den tredje uppkallad på de andra. Stenarna är 0,75 m stora, skogsmark.	Övrig kulturhistorisk lämning
11	Färdväg	-	Vägbank, N kanten av bred körväg, skogsmark.	Övrig kulturhistorisk lämning
12	Färdväg	-	Röjningssten längs med södra sidan av väg i en 20 m lång sträcka. Området är 1–2 m brett och stenarna är endast delvis övermossade. Stenarna är 0,4–1 m stora. Vägbanan är 4–5 m bred, skogsmark.	Övrig kulturhistorisk lämning
13	Hamnläge	-	Ultuna hamnläge och de uppgrundade delarna av Fyrisån. F.d .hagmark/parkeringsplats. Ca 180 000 m <sup>2</sup> stort område.	Utredningsobjekt
14	Husgrund, historisk tid	59	Husgrund. Låga tätt lagda övermossade sällstenar i Ö–V riktning. Ca 0,5 m stora i en sträckning av 3–4 m. Ev hörn i byggnad med ytterligare en vägglinje i N–S riktning, gles slyskog.	Utredningsobjekt
15	Boplats	-	Järnålder. Boplats i åkermark. Ca 90 000 m <sup>2</sup> stort område.	Utredningsobjekt
16	Husgrund, historisk tid	59	Husgrund. 9 m lång i N–S riktning. 3–4 m bred upp mot öster. Den västra husväggen är synlig, gles slyskog.	Utredningsobjekt
17	Fossil åker	59	Åkerhak, gles slyskog.	Utredningsobjekt
18	Fossil åker	59	Åkerhak/dike ca 10 m långt i Ö–V riktning, gles slyskog.	Utredningsobjekt
20	Fossil åker	59	Röjd yta, ca 500 m <sup>2</sup> stor, äldre åker, gles slyskog.	Utredningsobjekt
22	Fossil åker	59	Åkerdike, synligt i en 20 m långt parti, gles slyskog.	Utredningsobjekt
23	Röjningsröse	59	Röjningssten i en ca 30x7 m lång sträcka Gles slyskog.	Övrig kulturhistorisk lämning
24	Fossil åker	-	Röjd yta med röjningssten som vänder sig mot söder. 15–20 m lång, 10 m bred. I väster och öster omgärdad av röjningssten, liksom i norr. Tydligt röjd yta i N–S riktning. I den södra kanten löper idag en Ö–V gående stig. Hela ytan ligger nivåmässigt över dagens betesmark bevuxen med gles slyskog.	Övrig kulturhistorisk lämning
25	Brott/täkt	-	Stenbrott/täkt. En ca 10x20 m stor yta (NNV–SSÖ), i form av 3–4 skarpkantade block. Vertikal bergvägg, 1,5 m hög, inga spår efter borrhål, skogsmark.	Övrig kulturhistorisk lämning/utredningsobjekt
26	Boplats	-	Boplatsläge stenålder. En ca 45x25 m stor yta (Ö–V). Belägen i en flack östsluttning ner mot sank mark. Omgiven i norr och söder av hällar och block. I västra kanten en stig. Bevuxen med gles blandskog.	Utredningsobjekt
27	Boplats	-	Boplatsläge stenålder. Ytan ca 35x10–20 m stor (N–S). Belägen i en flack nordsluttning. Södra delen tämligen plan. Omgiven i väster och öster av hällar och block. Bevuxen med gles blandskog.	Utredningsobjekt
28	Boplats	-	Boplatsläge stenålder. Ca 50x25 m stor yta (N–S). Avsats belägen i en nordsluttning. I väster brant bergvägg, i söder och öster hällar och block. Bevuxen med gles blandskog.	Utredningsobjekt
29	Brott/täkt	-	Bergtäkt/brott. Ett flertal borrhål, inom en 20x10 m stort område, skogsmark.	Övrig kulturhistorisk lämning/utredningsobjekt
30	Brott/täkt	-	Bergtäkt/brott, inom 30x10 m stort område, ett flertal borrhål, skogsmark.	Övrig kulturhistorisk lämning/utredningsobjekt
31	Boplats	-	Boplatsläge stenålder. 4x2 m stor yta (Ö–V). Fortsätter längre mot N. Grovsand i stigen som löper mitt i boplatsläget, gles blandskog.	Utredningsobjekt
32	Boplats	-	Boplatsläge stenålder. 30x12 m stor yta. Sandigt i stig som ligger längs med. Sluttar åt NNV–SSÖ. Blandskog.	Utredningsobjekt



Objekt Id	Lämningsstyp	Ingår i övergripande objekt	Beskrivning	Antikvarisk bedömning
33	Boplats	-	Boplatsläge stenålder. Ca 40x20 m stor yta. NÖ-SV, sandig mylla, relativt stenfritt, sly och intill järnvägsspår.	Utredningsobjekt
34	Brunn/kalkkälla	-	Delvis stensatt, ligger nedanför bergskant. Ca 1x0,5 m stor, skogsmark.	Övrig kulturhistorisk lämning
35	Brott/täkt	-	Ev Bergtäkt/brott. Vertikalt stående block, 4 m långt. Skogsmark.	Övrig kulturhistorisk lämning/utredningsobjekt
36	Boplats	-	Boplatsläge stenålder i N-S riktning. 50x12 m stor yta. Ligger ner mot forntida vik/nutida våtmark. Ställvis sand, relativt stenfritt. Gles blandskog.	Utredningsobjekt
37	Boplats	-	Boplatsläge stenålder i N-S riktning. 25x18 m stor yta. Ligger ner mot forntida vik. Ställvis sand, relativt stenfritt, sluttar ned mot NV och våtmark. Gles blandskog.	Utredningsobjekt
38	Boplats	-	Boplatsläge stenålder med våtmark i väster. 8x4 m stor yta. Barrskog, sandigt.	Utredningsobjekt
40	Fossil åker	59	Åkerhak. Svacka i marken som bitvis är tydlig på en sträcka av 14 m. Parallell med åkerdike objekt 22. Bevuxen med slyskog.	Utredningsobjekt
41	Fossil åker	59	Åkerdike/hak, synlig i en ca 10 m lång sträcka. Bevuxen med slyskog.	Utredningsobjekt
42	Röjningsröse	59	Stenansamling, ev. recent odlingsröse. Större stenblock och stenar som är 1 m i diameter. Någon sten låg uppallad på de övriga. Bevuxen med slyskog.	Övrig kulturhistorisk lämning
43	Fossil åker	59	Röjd yta som begränsas av spridda stenblock i väster. Möjlig fortsättning på den röjda ytan väster därom. Begränsas dock av en enkel röjningsstensrad i öster, röjningsröse ned mot den moderna åkern. Bevuxen med gles slån.	Övrig kulturhistorisk lämning
44	Röjningsröse	59	Röjningssten, fin vällagad kant av nedsjukna övermossade större stenar, 0,8-1 m i en halvcirkelform kring den röjda ytan objekt 43. Bevuxen med slyskog.	Övrig kulturhistorisk lämning
45	Husgrund, historisk tid	59	Uppbyggd, plan yta, 15x10 m stor, men utan synliga syllstenar. Möjlig utfyllt med tegel i röjningsröse mot den moderna åkern. Bevuxen med slyskog.	Utredningsobjekt
46	Fossil åker	-	Åkerlycka med rektangulär form. Ej bevuxen.	Övrig kulturhistorisk lämning
47	Färdväg	-	Väg. Sammanbunden med objekt 11. Tillsammans med tre inmätta linjer omgärdar objekt 47 åkerlyckan 46. Skogsmark.	Övrig kulturhistorisk lämning
48	Lägenhets-bebyggelse	-	Område för backstugor och röjda ytor, ca 3000 m <sup>2</sup> stort. Möjlig husgrund i öst-västlig riktning i den S delen. Röjd yta omgärdad av enstaka stenar. I den östra kanten något tydligare. I NÖ i hörnet mot lyckans V kant låg en husgrund 15-20 m lång, möjligen med jordkällare i NÖ hörnet. Ca 20 m väster om husgrunden låg ett mindre område med större stenar, ca 0,15-0,2 m långt, vilket möjligen är en uthusgrund. De större stenarna är 0,5-1 m stora. Husgrunden består av låga 0,3-0,4 m stora mossbelupna stenar. Beväxt med stora granar, medan ytan emellan är relativt fri från träd och därför kan vara en röjd yta alt. väg.	Utredningsobjekt
49	Boplats	-	Järnålder/medeltid. Terrassering, ca 20x10 m stor. Tresidig förhöjning som sticker fram under den upbyggda terrassen för ladugården. Öppen gräsyta.	Utredningsobjekt
50	Bytomt/gårdstomt	-	Medeltid. Terrassering, ca 5 m bred. Ligger direkt Ö om huvudbyggnaden i N-S riktning. Andra förhöjningar som är mer runda syns i gräset öster om. Öppen gräsyta.	Utredningsobjekt
51	Park-/trädgårdsanläggning	-	Den yta som ligger närmast och i nivå med huvudbyggnaden och utgörs idag av grusgångar och rabatter.	Övrig kulturhistorisk lämning
52	Park-/trädgårdsanläggning	-	Lägre liggande yta bakom huvudbyggnaden beväxt med kulturväxter buskar och träd.	Utredningsobjekt
53	Bytomt/gårdstomt	-	Medeltid. Avlång, rund förhöjning i utredningsområdets södra kant. Ca 20 m lång, nedskuren av väg. I södra kanten en modern brunn. Bevuxen med större träd.	Utredningsobjekt
55	Park-/trädgårdsanläggning	-	Gångstråk. Slutning i trädgården.	Övrig kulturhistorisk lämning
56	Grav- och boplatsområde	-	Läge på Uppsalaåsens sträckning, numera herrgårdens trädgård. Ca 6 000 m <sup>2</sup> stort område.	Utredningsobjekt
57	Bytomt/gårdstomt	-	Medeltid, på Ultuna herrgårdskulle, numera trädgård. Ca 15 000 m <sup>2</sup> stort område.	Utredningsobjekt
58	Boplats	-	Järnålder/medeltid. Öppna gräsytor, sluttande mot öster. Ca 30 000 m <sup>2</sup> stort område.	Utredningsobjekt
59	Boplats	-	Övergripande objekt gårdsmiljö. Bevuxen med sly. Ca 11 000 m <sup>2</sup> stort område.	Utredningsobjekt





### **Korridor för ny kollektivtrafikled mellan Ultuna och Bergsbrunna**

Arkeologerna, Statens historiska museer har genomfört en arkeologisk utredning, etapp 1 inom en korridor från Ultuna i väster över Nántuna och Sävja till Vallby i öster. Området ligger i Bondkyrka och Danmarks socknar i Uppsala kommun, Uppland.

Vid utredningen påträffades främst potentiella boplatslägen från stenålder, järnålder och historisk tid. Ett flertal stenbrott inom skogsområdet Lunsen har också konstaterats.



**Arkeologerna**

Statens historiska museer