



rev. 2020-05-19
Per Lundgren

Spårväg

Uppsala kommun



Kulturhistorisk utredning inför planerad spårväg

Per Lundgren 2020-05-19



UPPLANDSMUSEET

Innehåll

Inledning.....	5
Uppdraget	6
Metod	9
Tidigare inventeringar, utpekningar och lagskydd	11
Orienterande historik.....	14
Kulturhistoriskt betydelsefulla teman och berättelser inom utredningsområdet.....	17
Centralmakten	17
Lärdomsstaden.....	19
Stadens framväxt och struktur.....	21
Från bondby till stadsdel.....	23
Värdefulla objekt och strukturer	25
Byggnader	25
Stråk och kommunikationsleder.....	34
Landskapsrum	39
Sammantagen värdering	40
Källor	42
Bilagor	43
Bilaga 1: I Centralstationsområdet och järnvägen	44
Bilaga II: Bäverns gränd.....	49
Bilaga III: Norra Kungsängen	54
Bilaga IV: Svandammsområdet.....	63
Bilaga V: Stadsträdgården.....	72
Bilaga VI: Studenternas och Kronåsen.....	79
Bilaga VII: AKS-området	83
Bilaga VIII: Området väster om Dag Hammarskjölds väg	88
Bilaga IX: Malma Backe.....	92
Bilaga X: Norby	94
Bilaga XI: Årummet vid Nántuna ängar.....	100
Bilaga XII: Kompletteringar	104

Inledning

Uppsala kommun har planer på att anlägga spårväg från Uppsala centralstation via Gottsunda och Ultuna till Bergsbrunna. I samband med detta har kommunen beställt en utredning över de kulturmiljöer som berörs av de tänkta bansträckningarna. Utredningen ska vara en sammanställning av redan utförda utredningar med kompletteringar i de avsnitt där det är nödvändigt. Bebyggelsen och landskapselement ska värderas med en berättelsestyrd metodik.



Fig. 1. De planerade spårvägssträckningarna.

Utredningen har utförts av Upplandsmuseet genom Per Lundgren under april och maj 2020.

Uppdraget

Omfattning

Utredningen omfattar de kulturmiljöer som berörs av de föreslagna spårsträckningarna. Miljöerna kan beröras direkt men också indirekt genom att fysiskt påverkade delar utgör en viktig beståndsdel av en större miljö eller att viktiga stråk och siktlinjer eller utblickar påverkas.

Utredningen beskriver kortfattat miljöernas historiska bakgrund och innefattar en kulturhistorisk analys med en berättelsestyrd kulturhistorisk värdering. Resultatet presenteras med text, fotografier, historiska kartöverlägg och färgkodade värdekartor.

Utredningsbehov

Det befintliga kulturmiljöunderlaget är omfattande och täcker en stor del av de områden som berörs. De analyser och värderingar som har gjorts tidigare, och som bedöms ha god kvalitet och aktualitet, behöver inte göras om i denna utredning. Nedanstående karta visar vilket underlagsmaterial som har använts för olika delområden. För djupare historik och ingående information om bedömningsgrunder med mera hänvisas till respektive utredning. På kartan nedan har tidigare utredda och analyserade områden markerats med grön färg. Bansträckningen är markerad med vitt. Det område som ingår i analysen är omskat. Utredningskorridoren har olika bredd beroende på vilken typ av påverkan som är tänkbar inom de olika delavsnitten. Den vidgar sig till exempel där den passerar viktiga landskapsrum och snävas in där det finns slutna stadskvarter.

A *Gestaltningssprogram för kv. Sjukhuset Uppsala. Övergripande gestaltning av sjukhusområdet. Landstingservice 2013.*

Programmet innehåller bebyggelsehistorik och kulturhistorisk analys med karaktärer hos bebyggelseområden.

B *Byggnadsminnet Uppsala hälsobrunn och Eklundshof. Kulturhistorisk analys och värdering. Upplandsmuseet 2010.*

C *Ångström etapp 4. Kulturhistorisk utredning. Upplandsmuseet 2014.*

Utredningen behöver kompletteras med en nyuppförd byggnad ("hus 10").

D *Byggnadsminnet Polacksbacken. Kulturhistorisk analys av Kronåsen 1:15. Upplandsmuseet 2016.*

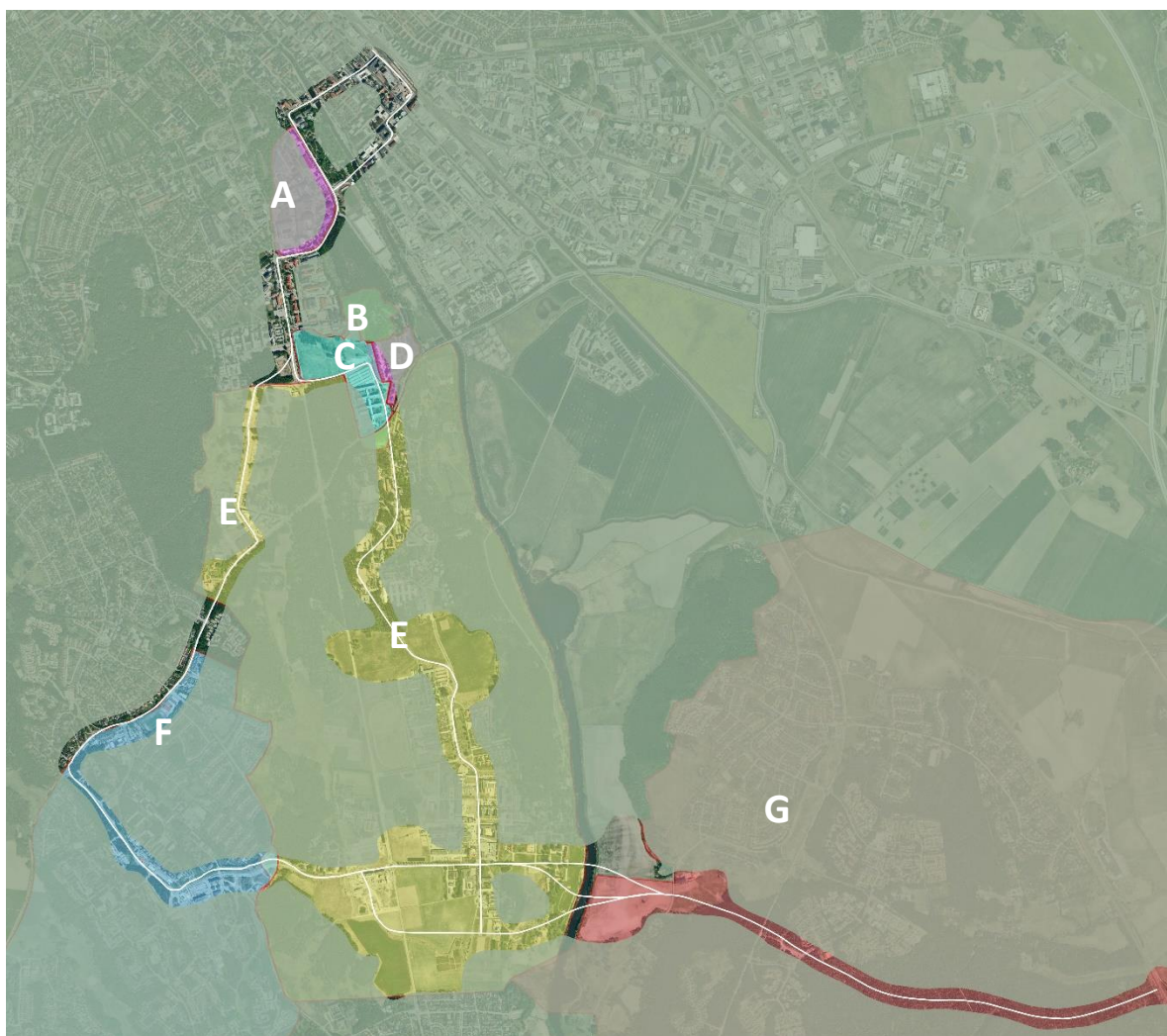
E *Dag Hammarskjöldsstråket. Kulturbistorisk utredning. Upplandsmuseet och Karavan landskapsarkitekter 2014.*

Utredningen behöver kompletteras med nyuppförd bebyggelse i Bäcklösa och Genetiska trädgården samt på campusområdet. Dessutom behöver kompletteringar göras i Ulleråkerområdet.

F *Kulturmiljöutredning Gottsunda och Valsätra. Förslag på stadsförnyelse med stöd i platsens identitet. Tyréns 2016.*

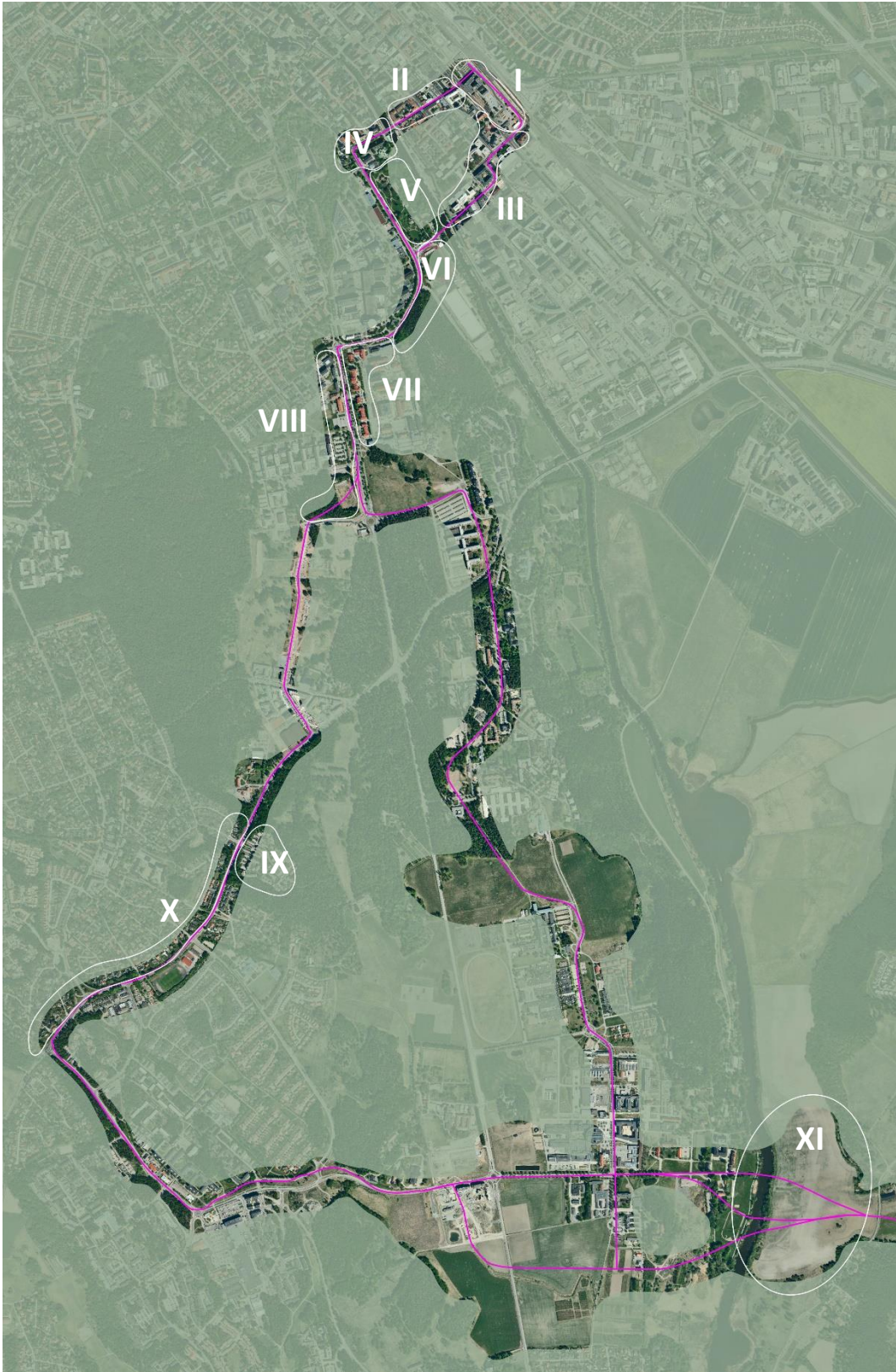
Utredningens värderingar behöver kalibreras nivåmässigt.

G *Bergsbrunna. Kulturbistorisk förundersökning inför fördjupad översiktsplan. Upplandsmuseet 2018.*



Utredningsområdet i form av bankorridorer med befintliga utredningar litt. A till G. Grön färg anger respektive utredningsområdes storlek.

Analys och värdering saknas för följande områden (se karta nedan):



Kompletterande utredningsområden.

I	Centralstationsområdet och järnvägen
II	Bäverns gränd
III	Norra Kungsängen
IV	Svandammsområdet
V	Stadsträdgården
VI	Studenternas och Kronåsen
VII	AKS-området
VIII	Området väster om Dag Hammarskjölds väg
IX	Malma Backe
X	Norby
XI	Ultuna och Nántuna ängar

För att underlätta läsningen av utredningen har de kompletterande utredningarna placerats som bilagor I – XI.

Metod

Kulturmiljöpåverkan

En kulturmiljöutrednings syfte är att vara ett underlag för bedömningen av hur fysiska förändringar påverkar en miljöns kulturhistoriska värden. För att inte få ett felaktigt fokus är det viktigt att koncentrera utredningen på de värden som faktiskt påverkas av fysiska förändringar. Kunskapsvärden som inte är synliga i miljön påverkas inte. Dit hör till exempel ortnamn, kunskaper om områdets förhistoria som inte manifesteras i landskapet och äldre ägoförhållanden som inte är synliga idag. De kunskaperna består vad som än händer i landskapet. Utredningen koncentrerar sig alltså på fysiska objekt och strukturer som är mer eller mindre tydligt synliga i landskapet.

Befintliga värderingssystem

En stor del av utredningsområdet ingår i riksintresset för kulturmiljövård *Uppsala stad*. Motiveringen för riksintresset lyder: ”Stad starkt präglad av centralmakt, kyrka och lärdomsinstitutioner från medeltid till idag.”. I länsstyrelsens fördjupade kunskapsunderlag för riksintresset (Uppsala stad C 40 A Riksintresse för kulturmiljövården Fördjupat kunskapsunderlag. Länsstyrelsens meddelandeserie 2014:1) redogörs utförligt för de värden som konstituerar riksintresset. Samma sätt att belysa värdena

används i Uppsala kommuns översiktsplan 2016. Det är en fördel om samma värderingssystem används genomgående för riksintresseområdet. Därför är utgångspunkten i denna utredning att sortera in de tidigare utförda värderingarna och analyserna i de teman som anges i den fördjupade riksintressebeskrivningen. Dessa är *Centralmakten, Domkyrkostaden, Lärdomsstaden* samt *Stadens framväxt och struktur*. Av dessa fyra teman berör Domkyrkostaden inte utredningsområdet i någon betydande omfattning och lämnas därför utanför. I stället kompletteras temanen med ett tema som är tillämpligt för utredningsområdet utanför riksintresset: *Från bondby till stadsdel*.

Befintliga analyser och kompletteringar

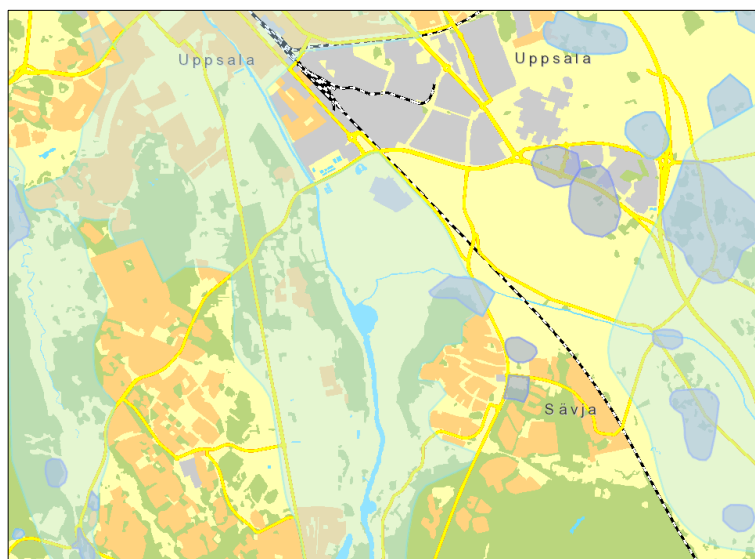
För de områden där det redan finns utförda analyser och värderingar används dessa, med justeringar för ändringar som skett sedan respektive utredning genomfördes. Värderingarna sorteras in i den fördjupade riksintressebeskrivningens fyra teman. Resultatet av de analyser och värderingar som utförs för områdena I – XI integreras med befintliga analyser och värderingar. För varje tema identifieras strukturer (bebyggelse, stråk, landskapsrum, markanvändning, vegetation och siktlinjer) som är viktiga för dess förmedling. I en sammanvägd värdering rangordnas berättelsernas betydelse liksom strukturernas betydelse för respektive berättelse. Resultatet presenteras i en färgkodad värdekarta. Denna karta visar övergripande kulturhistoriskt värdefulla bebyggelseområden, markytor, stråk och andra större strukturer.

Värdering av enskilda byggnader

På en speciell karta redovisas enskilda byggnader som har kulturhistoriska värden. De kulturhistoriskt eller arkitektoniskt särskilt värdefulla byggnader som avses i Plan- och bygglagen kap. 8 § 13 markeras med orange färg, skyddad bebyggelse i enlighet med Kulturmiljölagen markeras med röd färg och de byggnader vars kulturhistoriska värden utgör en betydande del av byggnadens positiva egenskaper och varsamhet i enlighet med Plan- och bygglagen kap. 8 § 17 ska innefatta dessa värden markeras med grön färg. I de områden som tidigare har utretts görs inga nya bedömningar, men klassificeringen anpassas efter ovanstående kategorier. För Gottsunda-Valsätra ändras den tidigare gjorda utredningens klassificeringsnivåer så att de stämmer med lagstiftningens intentioner att det är en mycket begränsad del av bebyggelsen som ska anses särskilt värdefull. De byggnader som i denna utredning anges som ”Särskilt värdefulla byggnader och miljöer” får därför en grön klassificering medan ”byggnader och miljöer med visst kulturhistoriskt värde” inte klassificeras.

Tidigare inventeringar, utpekningar och lagskydd

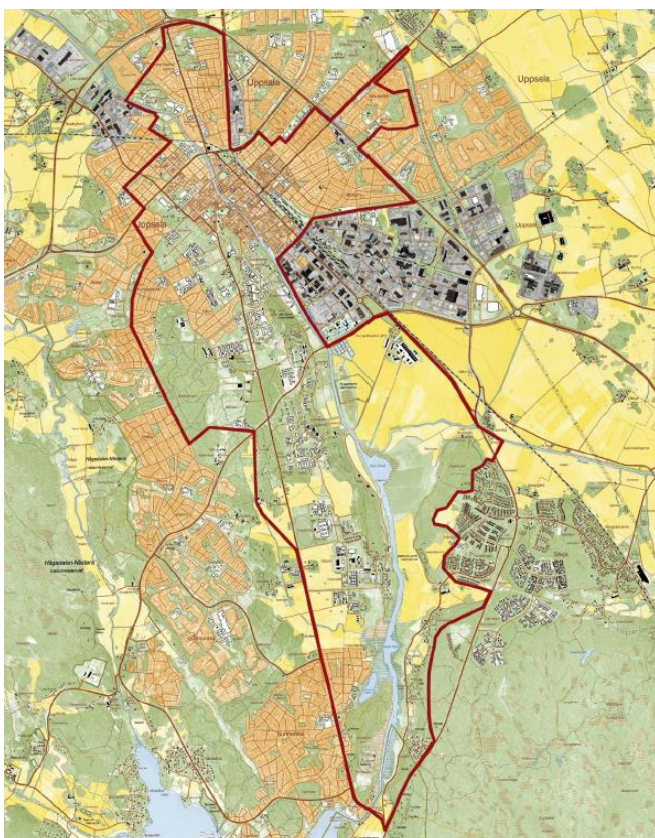
Kommunala kulturmiljöer



Kommunala kulturmiljöområden (vit halvtransparent yta) enligt Uppsala kommuns kartverktyg. Kommunala värdekärnor är markerade med blå halvtransparent färg.

Miljöbalken

En stor del av utredningsområdet är skyddat enligt miljöbalken som riksintresse för kulturmiljövården.



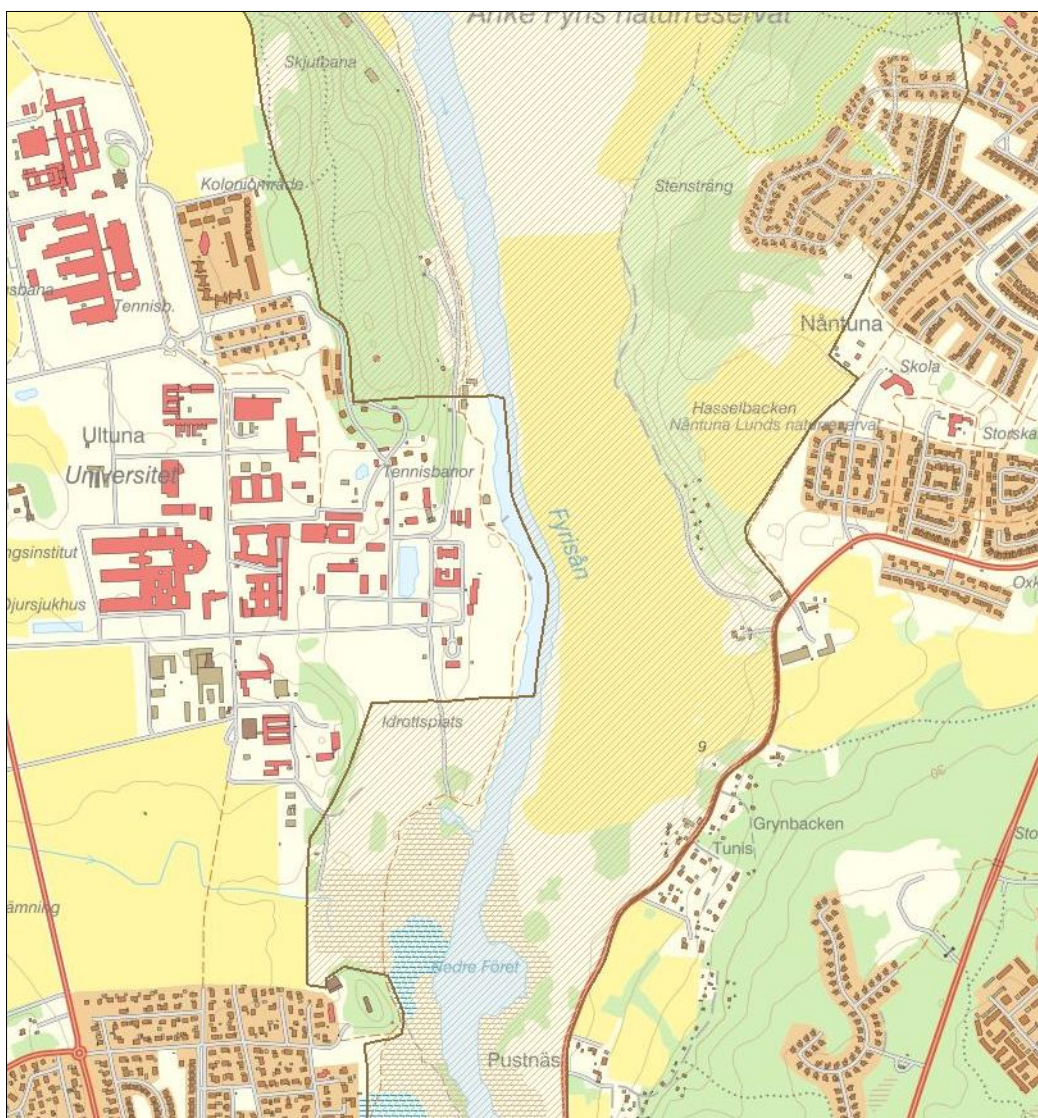
Riksintresseområden markerade med röd begränsningslinje. Från länsstyrelsens fördjupade kunskapsunderlag

Kulturmiljölagen

Inom området finns ett antal byggnadsminnen. Det finns också en större mängd fornlämningar, som speglar uppsalatraktens förhistoriska betydelse.

Naturresurslagen

Fyrisåns dalgång har ett skydd för landskapsbilden enligt den gamla naturresurslagen.



Område med skydd för landskapsbilden markerat med smal brun skraffering.

<http://skyddadnatur.naturvardsverket.se/>

Plan- och bygglagen

Plan- och bygglagen ger ett generellt skydd för särskilt kulturhistoriskt värdefull bebyggelse. Inom detaljplanelagt området kan detta skydd preciseras med skyddsbestämmelser och rivningsförbud. Inom utredningsområdet finns det relativt många byggnader med skydd i detaljplan, framförallt inom stadskärnan.

Linnéstig



Den verkliga Ultunavandringen (t.v. i bild) samt Danmarksvandringen (t.h. i bild). Från kommunens informationsmaterial, där man också skriver: "Idag vet vi inte exakt vilka växter och djur som finns kvar sedan Linnés tid kring Uppsala. Arbetet med att återinventera herbarieterna är mycket viktigt. Uppsala bär här ett ansvar gentemot världen."

Uppsala kommun har anlagt stigar i Uppsala och dess närhet som så långt möjligt följer dokumenterade exkursioner som Linné höll. Stigarna är utmärkta och försedda med informationsskyltar, bland annat om det historiska landskapet. Stigarna dragnings har justerats för att passa för promenader idag. Kartorna ovan visar hur man tror att linnévandringarna ursprungligen gick.

Orienterande historik

Utredningsområdets kulturmiljöer har till helt övervägande del formats av stadsutvecklingsprocesser efter 1850. Det ligger i sakens natur: i en använd och brukad miljö blir spåren efter en gången, äldre tid färre ju längre bakåt i tiden man blickar. Det innebär inte att det saknas spår av äldre tider, men de är inte alltid framträdande i landskapet och ibland svåra att uppfatta utan expertkompetens eller grundliga analyser. Några vanliga exemplen på sådana spår är ägogränser, ortnamn och kommunikationsstråk som ofta har en mycket lång kontinuitet.

De centrala delarna av utredningsområdet präglas av att de historiskt har varit i statlig ägo, och till stor del fortfarande är det. Som namnen antyder har Kronåsen, Kungsgärdet och Kungsängen tillhört Kronan, men det är också fallet med kungsgården Ultuna och den lilla byn Hammarby. Den äldre fastighetsrättsliga situationen när det gäller den gamla åkermarken inom det så kallade Kungsgärdet var komplicerad, eftersom stora delar var anslagna till borgarna i Uppsala stad. Kronans behov av marktillgång har dock alltid prioriterats, som till exempel när nya slottsträdgårdar anlades på Kungsgärdet under senare delen av 1600-talet. Kronans markinnehav har inneburit att Kronans behov har kunnat tillgodoses och det är framför allt tre behov som tydligt präglar landskapet än idag: tillgång till furutimmer och jaktmarker för kungen, militärens behov och universitetens behov. När Uppsala stad växte under senare delen av 1800-talet fram till mitten av 1900-talet kunde det inte ske på Kronans mark. I stället har exploatering för bostadsändamål skett genom markförvärv i de omgivande bondbyarna. Dessa präglades i sin tur av närheten till Uppsala stad genom att en stor del av gårdarna ägdes av borgare i staden och brukades av arrendatorer. För ägaren kunde handeln med gårdar vara ett sätt att få en inkomst och borglig ägare var inte bunden till jorden på samma sätt som bönderna, där gårdarna överläts till nästa generation för att brukas vidare inom släkten. Ett lukrativt sätt att handla med mark var att stycka ägor i små lotter som sedan såldes som egnahem. Detta skedde från slutet av 1800-talet till mitten av 1900-talet i Malma, Sävja och Bergsbrunna. Det är också i dessa gamla bondbyar som kommunen genom markförvärv kunnat skapa nya stadsdelar under senare hälften av 1900-talet: Östra Gottsunda och Valsätra på Malmas marker, Sävja, Bergsbrunna, Vilan och Nántuna.

Genom omstruktureringar av Försvarsmakten blev de gamla kasernerna och de stadsnära övningsfälten obsoleta under senare delen av 1900-talet, vilket innebar möjligheter att använda marken för andra statliga ändamål. Ultuna gick under 1800-talet från att vara ett kommersiellt statligt jordbruk (Ultuna kungsgård) till att bli ett lantbruksinstitut (fortfarande med ett kommersiellt jordbruk) och under senare delen av 1900-talet ett lantbruksuniversitet. Det kommersiella jordbruket har upphört och detta har i sin tur medfört att en stor del av den tidigare åkermarken dels har kunnat

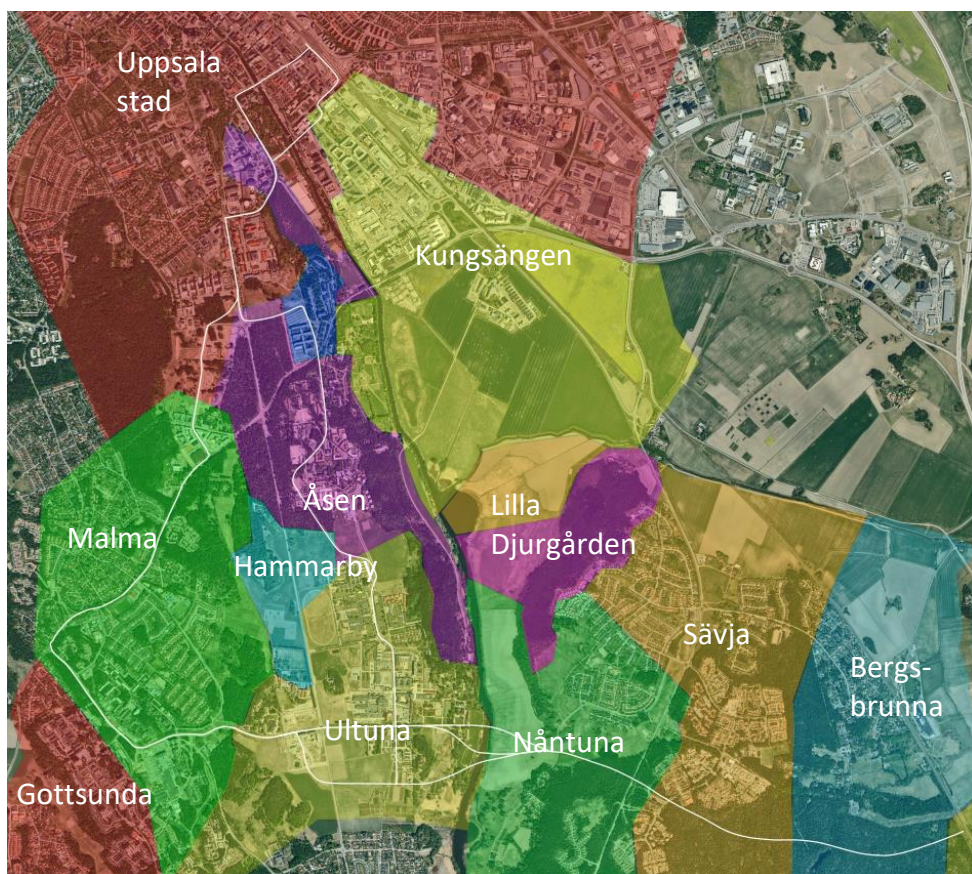
avyttras för bostadsändamål, dels har kunnat användas för campusområdets expansion. Rosendalsfältet inköptes av militären från den utflyttade gården Rosendal som hörde till Malma by. Efter att militären lämnat fältet blev det möjligt att exploatera även denna mark för nya bostadsområden.

De två sjukhusområdena, Ulleråker och Akademiska sjukhuset, har också en statlig historia. Mentalsjukvården var statlig från 1931 fram till 1967 och sjukhuset vid Ulleråker anlades på delar av Kronåsen. När mentalsjukvården överläts till landstinget och samtidigt omstrukturerades lösgjordes den södra delen av området: det otidsenliga Asylen. Detta område kunde då inköpas från landstinget av Uppsala kommun för vidare försäljning till exploitörer för bostadsbyggande. När landstinget helt lade ner mentalsjukvården på Ulleråkerområdet såldes den kvarvarande marken till Uppsala kommun, återigen för att få möjligheter att trygga stadens bostadsförsörjning. Landstinget stod som ekonomisk vinnare: man hade sålt mark som man tidigare hade fått av staten.

Som namnet antyder har också Akademiska sjukhuset en statlig historia. Det första sjukhusområdet anlades på en tomt som var i akademiens ägo, och som sträckte sig från nedre delen av åsslätten österut till en ganska smal remsa intill Fyrisån som var avsatt för ”stadens promenadplats”. Hela tomten utnyttjades dock inte och den östra halvan kunde disponeras till stadsträdgård. Sjukhuset var i statlig ägo ända fram till 1983, även om staten och landstinget redan från början delade på driften och kostnaderna för sjukhuset, som samtidigt fyllde en uppgift som länslasarett och forskningssjukhus för universitetet.

Svandammsområdet präglas idag av sin användning för rekreation. Själva dammarna anlades på 1570-talet, då de ingick i det område som kallades Slottstegelhagen. Stadsträdgården har även den en förhistoria som Kronans mark. I Slottstegelhagen bröts lera och brändes tegel för Kronans behov. Marken anslogs senare till park för Uppsalaborna. 1860-talets stadsträdgård avslutades i söder vid mark som var avsatt som landshövdingens lönejord. Den var alltså fortsatt i kronans ägo och kunde senare användas för att bygga studenternas idrottsplats. Dagens gräns mellan stadsträdgården och Studenternas idrottsplats, som spårvägen i ett av alternativen planeras följa, sammanfaller med den historiska ägo gränsen mellan borgarnas promenadplats och landshövdingens lönejord.

Genom en stor del av utredningsområdet löper kronoparken Åsen. Kronoparkens äldsta furor är mer än 300 år gamla och har genom århundradena utgjort en värdefull timmerskog, men också erbjudit möjligheter till kunglig jakt. Parken har också fungerat som ett militärt övningsområde och centrala delar av den har upplåtits till Ulleråkers Hospital och Asyl.



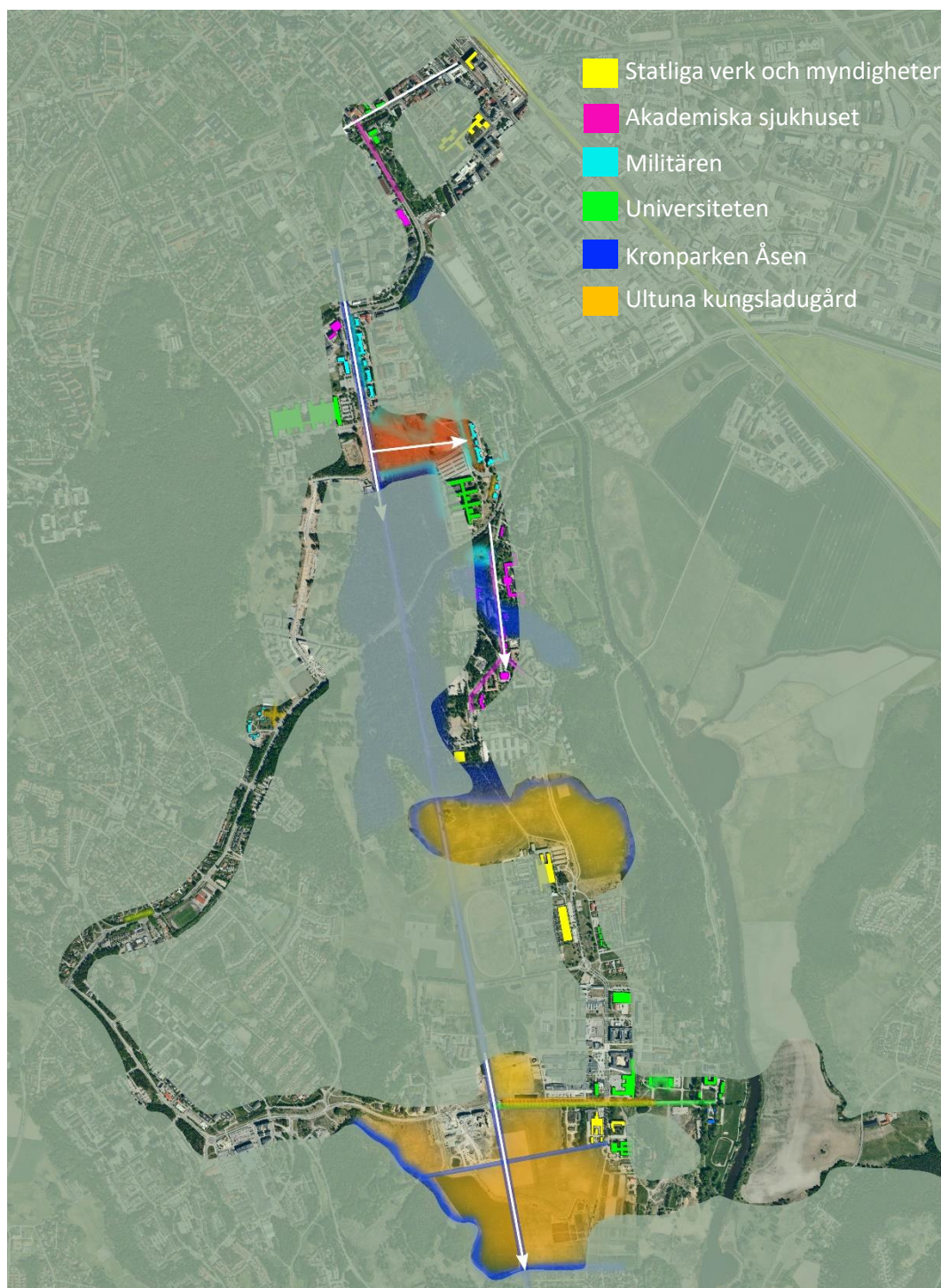
Byar och ägor omkring 1860 enligt häradseconomiska kartan lagd på ortofoto.



Utredningsområdet lagt på den ekonomiska kartan från 1952 visar de omfattande förändringar i miljön som Uppsala expansion under andra hälften av 1900-talet har inneburit.

Kulturhistoriskt betydelsefulla teman och berättelser inom utredningsområdet

Centralmakten



Som framgår av historiken har hela utredningsområdet präglats av centralmaktens närvaro, direkt eller indirekt. Universiteten, Försvarmakten, länsstyrelsen och statliga verk är alla centralmaktens verktyg och Kronans äldre påverkan yttrar sig i byggnadsverk, vägar och stadsplan, men statens och Kronans omfattande markinnehav har också avgjort vilken mark som fanns tillgänglig vid Uppsalas bostadsexpansion under slutet av 1900-talet och därmed påverkat lokaliseringen av nya stadsdelar. Sedermera har statens avyttringar av mark lett till att en andra våg av bostadsbyggande har kunnat ske på tidigare statlig mark, som på Rosendalsfältet, i Ulleråkersområdet och i Bäcklösa. Centralmakten påverkar än idag hur Uppsala växer, genom olika typer av ekonomiskt stöd till infrastruktur men också genom att begränsa kommunens möjlighet att exploatera inom riksintresseområden, naturreservat och områden med skydd för landskapsbilden.

På kartan ovan har olika byggnader och strukturer markerats som är viktiga delar av temat.

Gul färg statliga verk och myndigheter

Lila färg akademiskt sjukhus med matsalsbyggnad, sjuksköterskeskola och den äldsta delen av Sjukhusvägen samt Ulleråker med Asyl och Hospital

Turkos färg militärens byggnader med kasernområden för Andra Svea Artilleriregemente och Upplands regemente samt Försvarets läroverk

Grön färg Uppsala universitets och Uppsala lantbruksuniversitets byggnader

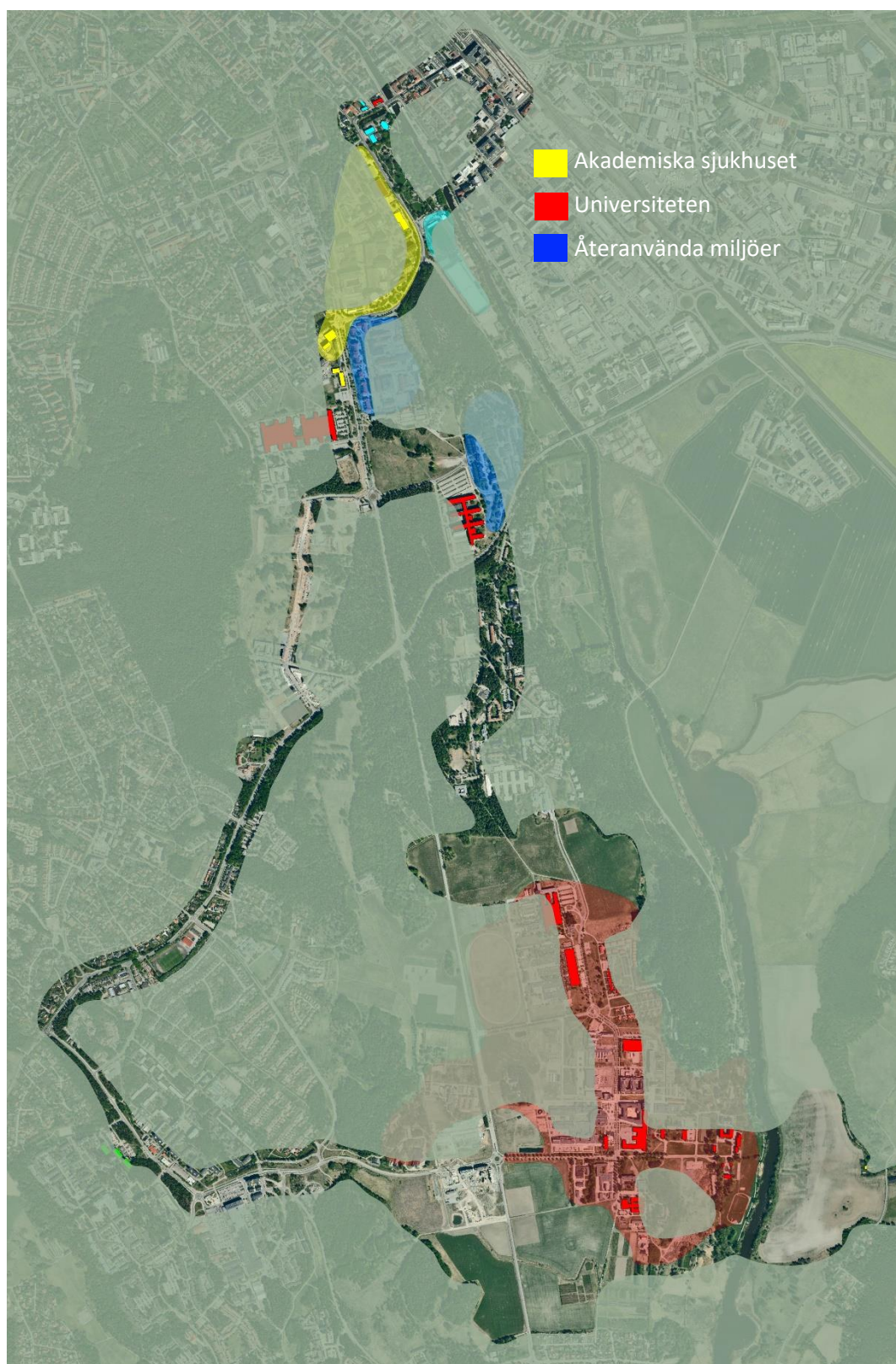
Blå färg kronparken Åsen och Ultuna kungsladugård med väg för statare och den raka Stockholmsvägen (Dag Hammarskjölds väg)

Orange färg landskapsrum för Ultuna kungsladugård (med blå avgränsning)

Värdefulla siktlinjer är i första hand

- Längs Bävernsgränd mot Slottet, som visar på stadens relation till kungamakten.
- Längs Dag Hammarskjölds väg, som visar på kungamaktens landskapsskapande anläggningar i spåren av Uppsalas reglering 1643
- Från Dag Hammarskjölds väg mot kasernerna för Upplands Regemente, som visar kasernområdet i det centralperspektiv som de gestaltades för.
- Längs vägen mellan Hospitalet och Asylens, där Asylens köksbyggnad utgör ett anslående fondmotiv som också binder de två områdena samman.

Lärdomsstaden



Lärdomsstaden kan betraktas som en underkategori av Centralmakten, men till temat kan fogas "Studenternas Uppsala" där bland annat Svandammsområdet är en viktig miljö. De två kasernområdena visar på en intressant utveckling, där en statlig verksamhet, försvaret, byts ut mot en annan, universitetets forskning och undervisning. De två universiteten har under senare tid manifesterat sig i omfattande nybyggnation.

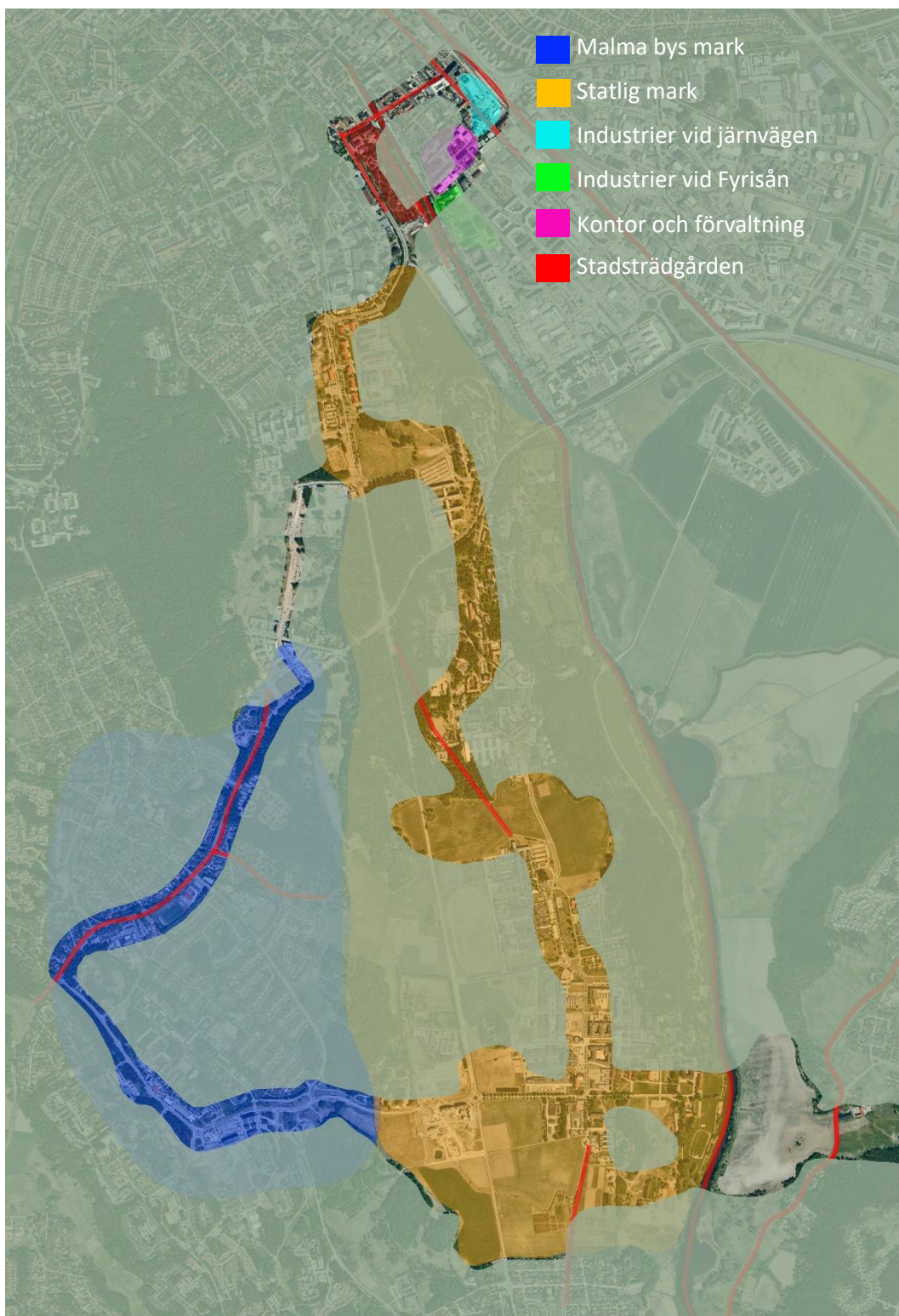
Röd färg universitetens byggnader

Gul färg Akademiska sjukhuset med forskning och undervisning

Blå färg Äldre kasernområden som används som Science park respektive som informationsteknologiskt centrum

Turkos färg Studenternas miljöer med nationsbostäder och nöjes- och rekreationsanläggningar

Stadens framväxt och struktur



Stadens framväxt och struktur är sammanvävd med centralmakten, som avgjorde mycket av hur Uppsala utvecklades från 1600-talet och framåt. Mycket uppmärksammas är till exempel den stadsreglering som Kronan framtvängde under 1640-talet och som resulterade i en delvis genomförd rutnätsplan och raka

tillfartsvägar. Samtidigt har staden Uppsala haft en självständig ställning gentemot staten och det som hänt i stadsbilden under de senaste 150 åren är till största delen präglad av stadens egna strävanden och visioner. Betydelsefulla landskapselement som ger ledtrådar till stadens framväxt och struktur är bland annat de äldre tillfartsvägarna från andra betydelsefulla regionala och centrala centra: till exempel den gamla Stockholmsvägen längs åsens krön, gamla Enköpingsvägen, Fyrisån och järnvägen.

Blå färg mark från Malma by som exploaterats för nya stadsdelar

Orange färg mark som tillhör eller tillhört staten och som visar områden där staden historiskt inte kunnat expandera.

Turkos färg industrietableringar i anslutning till lokaliseringsfaktorn järnvägen

Grön färg industrietableringar i anslutning till lokaliseringsfaktorn Fyrisån

Lila färg kontors- och förvaltningskomplex som markerar rutnätsstadens historiska gräns i sydöst.

Röd färg stadsträdgården, som utgör en betydelsefull del av stadens tillväxt efter näringsfriheten under senare hälften av 1800-talet

Betydelsefulla strukturer är bland annat:

- Bävernsgränd, som är ett exempel på en äldre orientering av gränder vinkelrät mot Fyrisån
- Äldre delen av Sjukhusvägen, som ursprungligen delade av sjukhusparken från stadsträdgården och som ledde vidare upp på nuvarande Dag Hammarskjölds väg mot Flottsund.
- Järnvägen, som tillkom efter Uppsala stads önskemål och ansträngningar och som anpassades efter den befintliga rutnätsstadens koordinatsystem och ledde till etableringar av industrier längs spårområdet
- Kungsgatan, som blev det sena 1800-talets paradgata, anlagd vid det gamla igenlagda stadsdiket och i nära anslutning till järnvägsstationen.
- Tillfartsvägarna från Enköping (Vårdsättravägen) och gamla landsvägen genom Nantuna och Sävja
- Bevarade sträckningar av spårvägar från första hälften av 1900-talet, som visar på en tidig kollektivtrafiks betydelse för framväxt av egnahem och sommarhus söder om Uppsala

Från bondby till stadsdel



Framväxten av nya stadsdelar under 1900-talet skedde på gammal byamark. Speciellt betydelsefull inom utredningsområdet var Malma by, som genom försäljningar och markupplåtelser gav upphov till stadsdelarna Valsätra med östra delarna av Gottsunda, Rosendal och södra delarna av Norby. Öster om Fyrisån gav Sävja by upphov till

stadsdelarna Sävja och Vilan. Rester av den äldre agrara bebyggelsen finns i olika omfattning bevarad och har ett mycket stort värde för förståelsen av de nya stadsdelarnas historia och ursprung.

Den gröna färgen på kartan visar mark som tillhörde Malma by. Efter laga skifte flyttade två gårdar ut från byn. Ägarna gav dem namnet Rosendal respektive Valsätra.

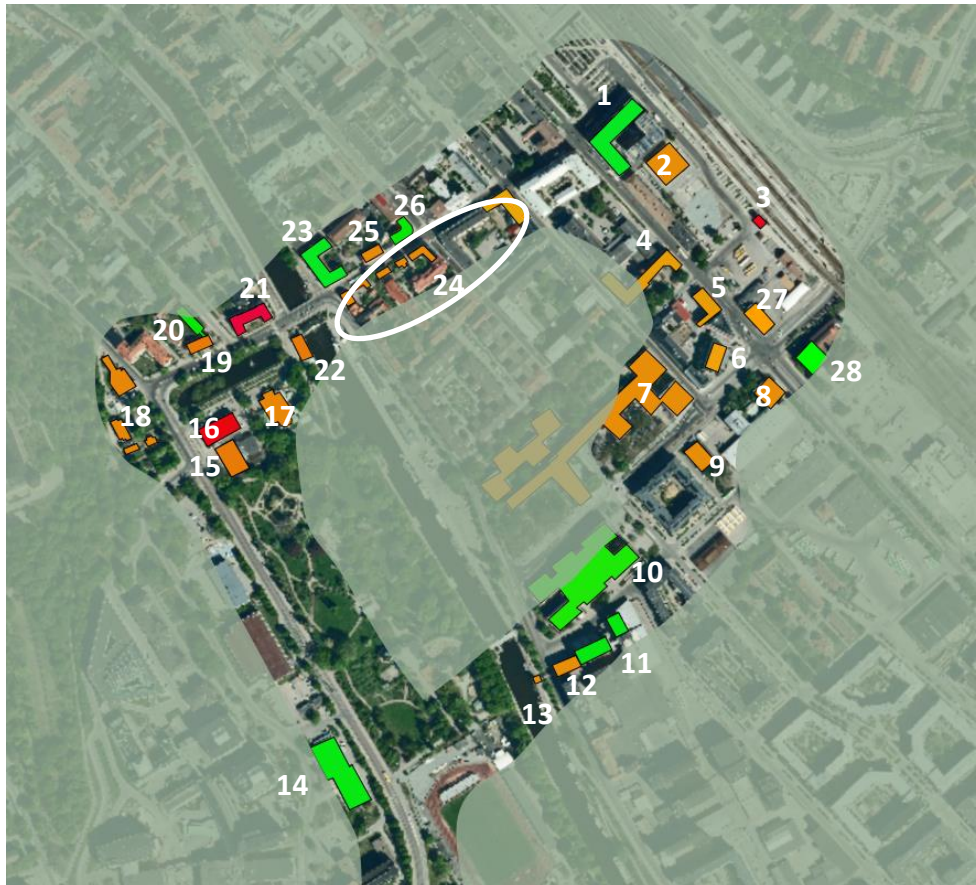
Exempel på betydelsefull bebyggelse och viktiga strukturer är

- Vårdsätravägens sträckning. Centralt genom Malmas marker gick landsvägen söderut. Den har bevarat sin sträckning sedan åtminstone 1600-talet.
- Malma byväg. Från Vårdsätravägen leder en mindre väg ner till Malma by. Även denna väg är belagd på kartor från 1600-talet.
- Rosendals gård, som har ett välbevarat byggnadsbestånd från slutet av 1800-talet.
- Valsätra gård, som till största delen är riven men där ett äldre bostadshus och ett uthus är bevarat.
- Egnahemsbebyggelsen i Norby och Valsätra, som har bevarade äldre byggnader som vittnar om ett första skede i exploateringen av området för bostadsändamål
- Bostadsområden i Valsätra och Norra Gottsunda från slutet av 1900-talet, som visar på ett andra skede i områdets bebyggelsehistoria och som i sin storskalighet, produktionsanpassning och trafiklösningar vittnar om typiska förhållningssätt under miljonprogrammets tid. En stor del av byggnaderna och områdena har en god arkitektonisk kvalitet.

Värdefulla objekt och strukturer

Byggnader

Centrala staden



<i>nr</i>	<i>namn</i>	<i>år</i>	<i>arkitekt</i>	<i>klass</i>
1	F.d. posthuset, äldre del	1964	Ancker	varsamhet
2	Fabriksbyggnad	1880-tal		förvanskningsförbud
3	Ställverksbyggnad	1913		byggnadsminne
4	Samariterhemmet	1916		förvanskningsförbud
5	fabriksbyggnad	Omkring 1900		förvanskningsförbud
6	Spannmålsmagasin för Ångkvarn	Ca 1850		förvanskningsförbud
7	Kontorshus	1989	Matell	förvanskningsförbud

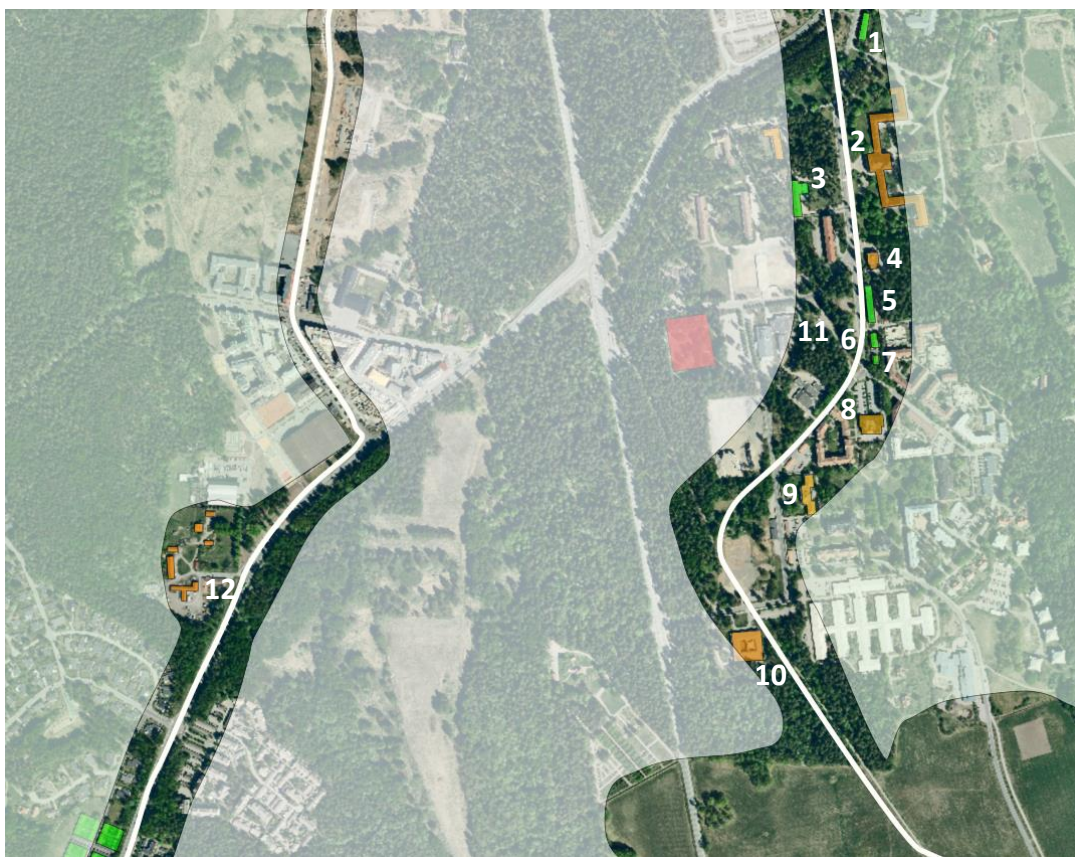
8	Kontorshus	1973	Carlbring	förvanskningsförbud
9	Köttbesiktningsbyrån	1930	Leche	förvanskningsförbud
10	Kontorshus	1993	Illes	varsamhet
11	Silobyggnader till Ångkvarn	1960-1970-tal		varsamhet
12	Spannmålmagasin till Ångkvarn	1914	Ekholm	förvanskningsförbud
13	Skeppslevator till Ångkvarn	1914		förvanskningsförbud
14	Matsal, Akademiska sjukhuset	1960-tal		varsamhet
15	Bollhuset	1937	Lindgren	förvanskningsförbud
16	Svettis	1903-1907	Stenberg	byggnadsminne
17	Flustret, äldre del	1858/1870/1920		förvanskningsförbud
18	Slottskällan	1860/1880		förvanskningsförbud
19	Fågelsången	1951	Tengbom	förvanskningsförbud
20	Studentbostäder Östgöta nation	1951	Tengbom	varsamhet
21	Gamla Anatomicum	1850/1881		byggnadsminne
22	Pumphuset			förvanskningsförbud
23	Flerbostadshus	Ca 1930		varsamhet
24	Bostadsgårdar	1880-talet		förvanskningsförbud
25	Prinshuset	1837 (flyttad)		förvanskningsförbud
26	Kontorshus	1937	Leche	varsamhet
27	Lindwalls kafferosteri	1939	Bohlin	förvanskningsförbud
28	Kontorshus		Matell	varsamhet

Dag Hammarskjölds väg och Polacksbacken



<i>nr</i>	<i>namn</i>	<i>år</i>	<i>arkitekt</i>	<i>klass</i>
1	f.d. sjuksköterskeskola	1962	Hummel- Gummaelius	förvanskningsför bud
2	f.d. försvarets läroverk	1942	Leche	förvanskningsför bud
3	Biomedicinskt centrum	1960- talet- 1980- talet	Hedqvist	förvanskningsför bud
4	f.d. Andra Svea artilleriregementes kaserner	1897- 1904	Josephson	förvanskningsför bud
5	f.d. Upplands regementes kaserner	1909- 1912	Bodin	byggnadsminne
6	Beväringsbaracker/personalb ostäder	1877/19 13	Lindman/Leh ming	förvanskningsför bud
7	Ångströmlaboratoriet	1993	Tema	varsamhet

Ulleråker och Rosendal



<i>nr</i>	<i>namn</i>	<i>år</i>	<i>arkitekt</i>	<i>klass</i>
1	Sjuksköterskebostäder och elevhem	1954		varsamhet
2	Vingmuttern	1878-1882	Kumlien	förvanskningsförbud
3	vårdpaviljong	1950/1970		varsamhet
4	administrationsbyggnad	1955		förvanskningsförbud
5	sjuksköterskebostäder	1939		varsamhet
6	personalbostäder	1929/1965		varsamhet
7	personalbostäder	1929/1965		varsamhet
8	centralkök, Asylen	1900	Kumlien	förvanskningsförbud
9	manspaviljong, Asylen	1900	Kumlien	förvanskningsförbud
10	Statens rättspsykiatriska klinik	1969	Anselm	förvanskningsförbud
11	vattentorn	1900		förvanskningsförbud
12	Rosendals gård	1895-1898		förvanskningsförbud

Norra Ultuna



<i>nr</i>	<i>namn</i>	<i>år</i>	<i>arkitekt</i>	<i>klass</i>
1	Statens veterinärmedicinska anstalt	1979	Andersson	varsamhet
2	Klinikcentrum	1976	Andersson	varsamhet
3	studentbostäder	1968	Zingmark	förvanskningsförbud
4	Markvetenskapligt centrum	1973	Zingmark	varsamhet

Centrala Ultuna



<i>nr</i>	<i>namn</i>	<i>år</i>	<i>arkitekt</i>	<i>klass</i>
1	mikrobiologi	1949		varsamhet
2	Husdjursvetenskapligt centrum	1974	Myhrenberg-Bergström	förvanskningsförbud
3	Birgittatorpet	>1816<1848		förvanskningsförbud
4	f.d. stall	1862/1938/1976		förvanskningsförbud
5	f.d. fårhus	1862/1938/1976		förvanskningsförbud
6	Gamla biblioteket	1942	Holmdahl	förvanskningsförbud
7	Institutionsbyggnad	1935	Holmdahl	förvanskningsförbud
8	restaurang och kårhus	1943	Holmdahl	varsamhet
9	f.d. intendentbyrå	1867/1892		förvanskningsförbud
10	flyglar	1774	Rudbeck	förvanskningsförbud
11	huvudbyggnad	1774/1848	Rudbeck	förvanskningsförbud

12	Jordbrukstekniska institutet	1944	Holmdahl	varsamhet
13	Statens lantbrukskemiska laboratorium	1967	Åkerblad	varsamhet
14	ekologiskt miljövårdscentrum	1977	Axén	förvanskningförbud

Norby, Valsätra och Gottsunda



<i>nr</i>	<i>namn</i>	<i>år</i>	<i>arkitekt</i>	<i>klass</i>
1	atriumhusområde	1965		varsamhet
2	Norby egnahemsområde	1900-		varsamhet
3	Lugnet	1900-		varsamhet
4	radhus	1986 - 1988		varsamhet
5	bostadshus till Valsätra gård	Ca 1880		förvanskningsförbud
6	radhus	1986 - 1988		varsamhet
7	småhus	1980-tal		varsamhet
8	Bostadsområde Folke	1980-talet	NOARK	varsamhet
9	Skivhus	1970 - 1974	Jonsson	varsamhet
10	Småhusområde Flakvägen	plan 1966		varsamhet

Nåntuna



<i>nr</i>	<i>namn</i>	<i>år</i>	<i>arkitekt</i>	<i>klass</i>
1	gårdsbebyggelse	1800-tal		varsamhet
2	gårdsbebyggelse	1800-tal		varsamhet

Stråk och kommunikationsleder



- 1 Järnvägen anlades under 1860-talet och fick en sträckning längs med stadsdiket, inordnat 1600-talsregleringens rutnät. På så vis påverkade centralmaktens 1600-talreglering dragningen av de borgerliga industrialisternas paradinfrastruktur. Längs järnvägen anlades olika typer av industrier som kunde dra nytta av det nya kommunikations- och transportmedlet. Järnvägen fick en avgörande betydelse för Uppsalas utveckling, från 1860-talet till idag.
- 2 Kungsgatan anlades i samband med järnvägen, när stadsdiket lades igen. Det blev snabbt en högstatusgata och nya stenhus uppfördes längs gatan. Tillsammans med centralstationen och järnvägsparken utgjorde det ett centralt område i det expanderande Uppsala, där man snabbt planlade för nya kvarter öster om järnvägen.
- 3 Bäverns gränd har kvar den gamla typiska sträckningen av gränder: vinkelrät mot Fyrisån. Slottet är även det orienterat vinkelrät mot ån och gränden får därmed ett anslående fondmotiv som påminner om att 1600-talsplanens rutnätssystem inte fick ett fullständigt genomslag i staden, och att makt utövades av kungen även innan barocken.
- 4 Fyrisån är den äldsta och viktigaste kommunikationsleden som finns kvar idag. Den har utgjort en formande faktor för bebyggelse, odlingar

och industrietableringar och andra anläggningar sedan förhistorisk tid. Stadsregleringens nordliga del anpassades efter Fyrisåns lopp.

- 5 Längs Fyrisån löper en promenad i en allé som anlades kring mitten av 1800-talet. Allén kan ses som en första etapp på den stadsträdgård som anlades därefter. Promenaden illustrerar uppsalaborgarnas sociala liv under andra hälften av 1800-talet.
- 6 Sjukhusvägens norra del anlades omkring 1860. Den delade då av sjukhusparken från den stadsträdgård som hade börjat anläggas. Vägen ledde vidare till stadens grusgrop och sedan upp till nuvarande Dag Hammarskjölds väg.



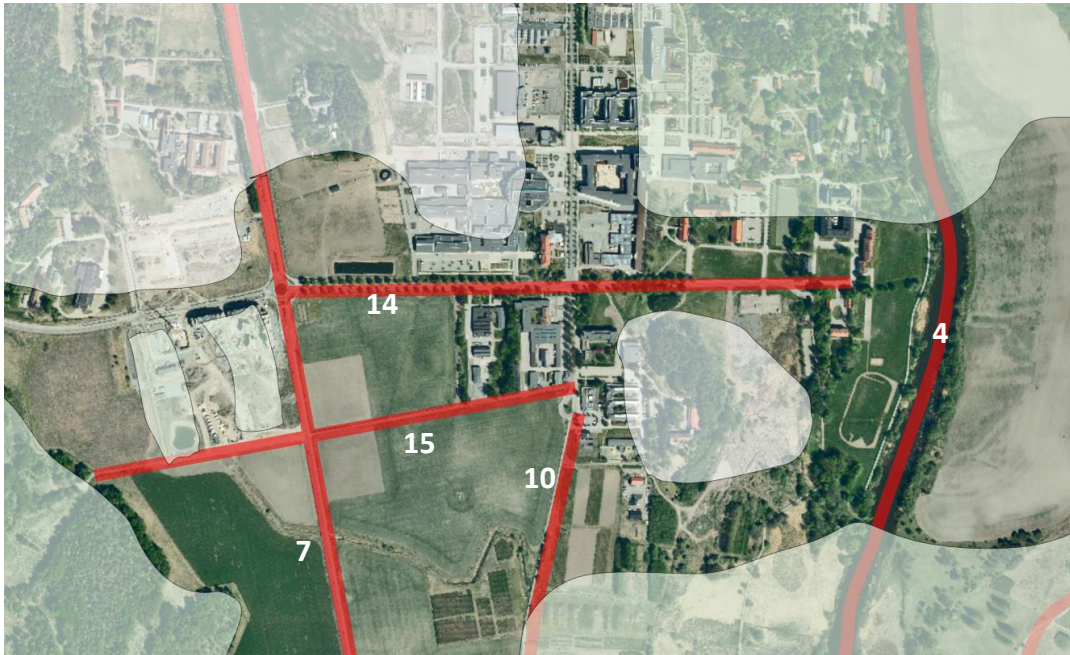
- 7 Dag Hammarskjölds väg fick sin sträckning som ny Stockholmsväg i samband med stadsregleringen under 1600-talet. Den raka dragningen har tolkats som en demonstration av kronans makt att lägga landskapet under sig, men samtidigt löper vägen mestadels över kronans egna marker. Vägen har fått stor betydelse för kronans verksamhet i området och båda kasernområdena relaterar till vägen.
- 8 Vägen till Polacksbacken går i brynet av kronoparken Åsen, och samma dragning fanns redan till campementsplatsen under slutet av 1600-talet.



- 9 vägen till Asylen
- 10 gamla spårvägen
- 11 gamla Enköpingsvägen förbi Rosendals gård.



- 12 Dagens Vårdsättravägen följer den gamla Enköpingsvägens sträckning. Detta var en av de viktigaste landsvägarna till Uppsala och sträckningen finns redan på kartor från 1600-talet.
- 13 Malma byväg har lett ner till Malma by från Enköpingsvägen åtminstone sedan de första kartorna upprättades på 1600-talet.



- 14 Allén från Dag Hammarskjölds väg till Ultuna, anlagd under slutet av 1940-talet, visar på en expansiv period i Ultuna Lantbrukshögskolas historia.
- 15 Den raka vägen drogs i slutet av 1700-talet från dagsverkstorparna som bodde i de västra utkanterna av markerna till huvudgården som utgjorde deras viktigaste arbetsplats.



16

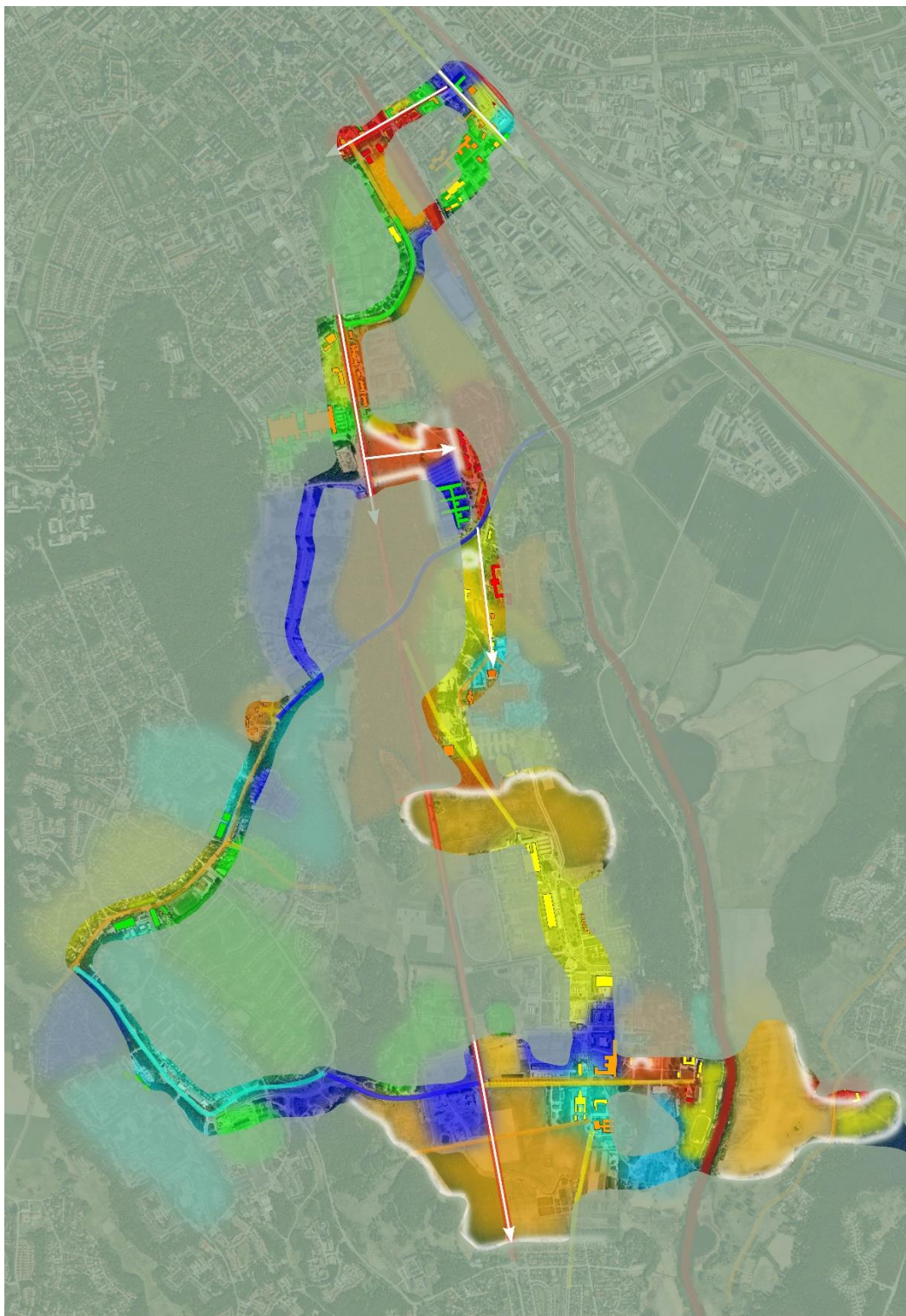
Nåntunavägens sträckning är belagd på kartor från andra hälften av 1700-talet, men är troligen äldre än så.

Landskapsrum



- 1 Framför kasernerna vid Polacksbacken finns gamla exercisfält som har en mycket betydelsefull roll i områdets militära historia, och som bildar ett anslående landskapsrum med Kronåsens skogsbryn, kasernerna med trädrader och trädholmarna på fältet.
- 2 Längre söderut finns landskapsrum som minner om Ultuna Kungsladugårds markutnyttjande, där den öppna åkermarken möter kronåsens tallskog.
- 4 Ängarna mellan Nántuna gård och Fyrisån har under mycket lång tid använts för fodertäkt på naturlig sankäng. Marken är idag dikad och plöjd, men landskapsrummet påminner om det äldre markutnyttjandet.

Sammantagen värdering





På kartorna ovan har en sammantagen värdering gjorts över de områden som finns inom den yta som bedöms kunna påverkas av en planerad spårväg. Kartorna är färgkodade. Ju varmare färg desto högre kulturhistoriskt värde. Områden med höga värden ligger inom skalan gult-orange-rött, områden med små eller obetydliga värden ligger inom skalan blått-turkos. Områden med grön färg har vissa kulturhistoriska värden.

Källor

Utredningen bygger till stor del på det kulturhistoriska underlag som tagits fram tidigare. Se Inledning.

För de områden I – XI som inte hade utretts tidigare har i första hand *Uppsala en växande stad. Bebyggelse 1951-79* (Erikson, Ehlin 2006), *Uppsalas byggnader* (Lundberg uå), *Uppsalavandringar. En guide till arkitektoniska upplevelser i Uppsala – 100 byggnader och miljöer i en levande stad* (Thunman 2006), *Uppsala bygger på 80-talet* (Ehlin 1982) och *Inventering av stadsdelar och tätorter inom Uppsala kommun* (Bergling m.fl. 1974) använts.

Dessutom har kartor och fotografier från Upplandsmuseet, Uppsala Universitetsbibliotek och Lantmäteriet använts.

Bilagor

- I Centralstationsområdet och järnvägen
- II Bäverns gränd
- III Norra Kungsängen
- IV Svandammsområdet
- V Stadsträdgården
- VI Studenternas och Kronåsen
- VII AKS-området
- VIII Området väster om Dag Hammarskjölds väg
- IX Malma Backe
- X Norby
- XI Ulktuna hamn och Nántuna ängar
- XII Kompletteringar för Akademiska sjukhuset, Polacksbacken, Rosenlund, Ulleråker och Bäcklösa

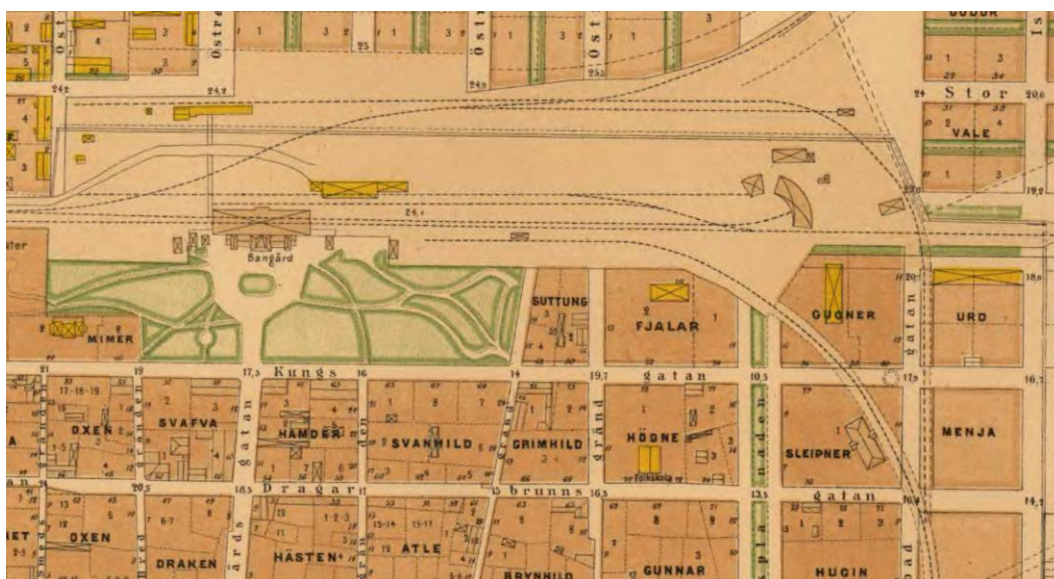
Bilaga 1: I Centralstationsområdet och järnvägen



Översiktlig historik och beskrivning



Utsnitt av stads-karta 1855, innan järnvägen. Lantmäteriet.



Utsnitt av stadsplanekarta 1881. Lantmäteriet.

Järnvägen kom till Uppsala under 1860-talet. Banan drogs alldeles utanför stadsdiket och följde dess sträckning förbi staden. Området öster om järnvägen var ännu obebyggt och åkrar kantade spåren, men man planerade redan på 1850-talet för en utvidgning utanför Vaksalatullen. 1866 stod järnvägsstationen färdig, efter ritningar av A.V. Edelsvärd. Framför stationen anlades en park med slingrande promenadstråk, som modet var. Järnvägsparken sträckte sig söderut till kvarteret Suttung. Det gamla stadsdiket ersattes redan under 1870-talet av en ny paradgata, Kungsgatan, med förhållandevis höga och statusbetonade byggnader i sten. Längre söderut längs järnvägen etablerades industrier som kunde dra nytta av de goda kommunikationerna. Ett stickspår drogs genom kvarteren Fjalar, Gugner, Sleipner och vidare mot hamnen vid Fyrisån, den andra viktiga kommunikationsleden under slutet av 1800-talet. Idag finns en äldre industribyggnad kvar: Uppsala Industrifabriks byggnad, vars äldsta del uppfördes 1886 och som senare byggts till med flera huskroppar. I byggnaden fanns verkstäder för träförädling, ångpannor och kontor. På ett karakteristiskt sätt vänder byggnaden sin huvudfasad, gaveln med trappstegsgavlar, mot järnvägen.

Stationsområdet och dess byggnader har sedan uppförandet löpande byggts om och förändrats. Stationsbyggnaden fick tidigt flyglar och putsades, i norr uppfördes ett stadshus 1964 i kvarteret Frigg efter ritningar av Erik och Tore Ahlsén och i söder, inom kvarteret Suttung, uppfördes ett posthus samma år efter ritningar av Stig Ancker. Stationsområdet kom alltså att inramas av två byggnader ritade av några av sin tids främsta arkitekter. Det gamla posthuset är en uttrycksfull byggnad som med sina fönsterband och fasadbeklädnad av älvdalskvartsit utgör en tydlig pendang till stadshuset på andra sidan av den stora öppna platsen framför centralstationen.

Från 2005 till 2011 byggdes ett nytt resecentrum på stationsområdet. Den gamla järnvägsstationen byggdes om till restaurang och kontor och en ny stationsbyggnad

uppfördes i anslutning till den gamla efter ritningar av Wählin Arkitekter AB. Den gamla rangerbangården hade mist sin funktion och här uppfördes en rad storskaliga byggnader i samtida arkitektonisk gestaltning.

Posthuset byggdes på med två våningar 2015 efter en detaljplan 2010 och samtidigt uppfördes ett nytt hus med en panoramavåning som visuellt överkragar posthusets påbyggnad. Illustrationsritningar till den nya byggnaden och påbyggnaden som bifogades detaljplanen ritades av Gert Wingårdh arkitektkontor 2009. Detta utförande kom inte att följas, även om vissa övergripande gestaltungsprinciper tillämpades, utan arbetet slutfördes efter ritningar av Archus Arkitekter AB. Påbyggnaden och det nya huset, med gula fasadskivor, är både typisk för sin tid och för den bebyggelse som växt fram i området under 2010-talet. Viktiga karaktärsdrag är volymernas datorspelslika blockuppbyggnad, de mycket stora fönsterbanden som möjliggörs av dagens teknik att framställa stora, energieffektiva glas, och den asymmetriska fönstersättningen utanför fönsterbanden.

2020 pågår för fullt en liknande till- och påbyggnad av stadshuset i kvarteret Frigg.



Det gamla posthuset från 1964 har byggts på med två våningar och i den södra delen av kvarteret har en ny hotellbyggnad med överkragande panoramavåning uppförts efter ritningar av Archus Arkitekter.

Längs järnvägen finns ett gammal ett ställverkshus från 1913. Ställverkshuset är statligt byggnadsminne. Miljön präglas annars av rivningar och de storskaliga byggnaderna runt resecentrum.

I den nordöstra hörnet av korsningen mellan Strandbodgatan och Kungsgatan, i kvarteret Gugner, finns Lindwalls kafferosteri med en trevåningars putsad industribyggnad uppförd efter ritningar 1939 av Per Bohlin.



I kvarteret Fjalar finns en fabriksbyggnad från slutet av 1800-talet bevarad.



Stållverksbyggnad från 1913.

Värdering

Utgående från historiken kan följande viktiga berättelser formuleras.

2000-talets cityomvandling

Centralstationsområdet präglas i hög utsträckning av de omfattande om- och tillbyggnader och markändringar som skett de senaste 15 åren. Det illustrerar såväl ändrade behov och funktioner kopplade till resande och transporter som en vilja från Uppsala kommun att framstå som en modern stad i framkant med tillhörande place-marketing.

1800-talets industristad

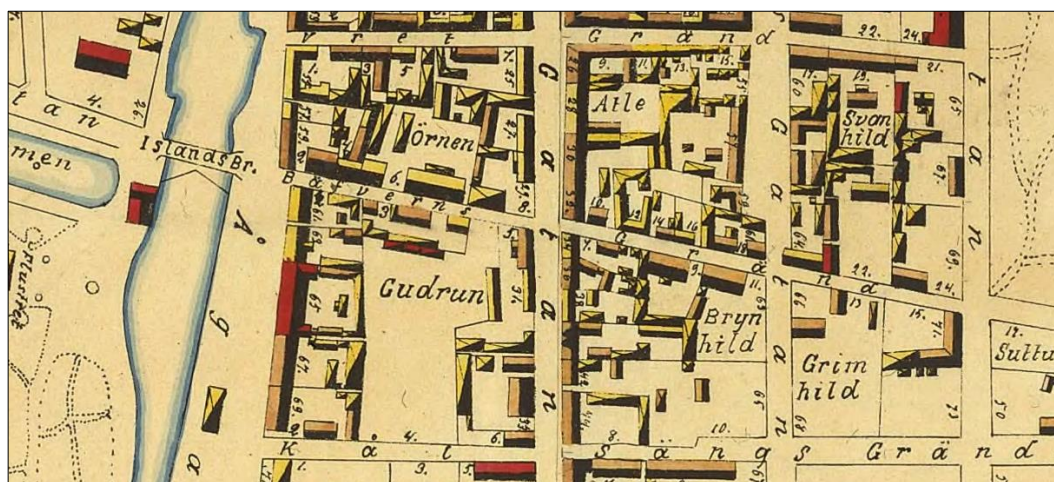
Det finns inte mycket kvar som minner om den speciella typ av industriområden som under andra hälften av 1800-talet uppkom i anslutning till järnvägarna, men den byggnad som uppfördes av träförädlingsföretaget Uppsala Industrifabrik 1885 är en mycket betydelsefull kvarvarande representant för denna epok.

Bilaga II: Bäverns gränd



Översiktlig historik

Bävernsgränd avviker från den reguljära rutnätsplanen från 1600-talet. Gatan är orienterad 90 grader mot slottet, som utgör en anslående fond åt sydväst.



Stadskarta från 1882. Bävernsgränd var mycket smal och bebyggelsen längs gränden var i trä, ofta med reveterade fasader.



Bävernsgränd från Östra Ågatan. Huset till vänster är det beryktade "Sju helvetes gluggar" som revs i början av 1930-talet för att ge plats för ett större bostadshus. Huset till höger finns kvar ännu idag. Foto Axel Dahlgren/Upplandsmuseet 1901 - 1902.

Bävernsgränd var länge mycket smal, men breddades i olika etapper under 1900-talet. Breddningen skedde genom rivning av bebyggelsen på grändens nordvästra sida och uppförande av nya byggnader på ett större avstånd från den sydöstra sidan. De sista byggnaderna som låg kvar på sina gamla platser och påminde om det gamla gatulivet var det s.k. Prinshuset i kvarteret Örnen, en kulturhistoriskt värdefull 1800-talsbyggnad som i sin helhet flyttades in från gatan 1998 för att ge bättre framkomlighet för busstrafiken.

Bortsett från kvarteren närmast Östra Ågatan, Örnen och Gudrun, samt östra delen av Brynhild, präglas Bävernsgränd av byggnader från 1960-talet och 1970-talet.

Beskrivning

Bortsett från det flyttade Prinshuset finns den äldre bebyggelsen längs Bävernsgränd på den sydöstra sidan. Bebyggelsen är relativt låg och småskalig, med mer representativa byggnader mot Hamnplan. Byggnaderna i kvarteret Gudrun utgör en sammanhållen miljö från tiden kring mitten av 1800-talet. I hörnet mellan Bävernsgränd och Östra Ågatan ligger ett bostadshus från 1930-talet i tidstypisk funktionalistisk stil. Här låg tidigare den ryktbara uppsalakrogen "Sju helvetes gluggar".



Bävernsgården mot öster med välbevarad 1800-talsmiljö med höga plank mellan husen. Bostadshusens fasader är orienterade mot gatan men ingångarna är från gården.



På den sydöstra sidan av gården finns i kvarteret Gudrun välbevarad 1800-talsbebyggelse, där speciellt hörnfastigheten mot Östra Ågatan utmärker sig med sitt gamla uthus mot gården, uppfört efter byggnadssyn 1840. Huvudbyggnaden uppfördes 1865, fick putsfasad 1885 och inreddes med vind 1920.



I kvarteren Svanhild (närmast i bild) finns ett stort bostadshus med gula tegelfasader uppfört av HSB 1961 och i kvarteret Atle närmast bakom finns ett ljus putsat bostadshus uppfört 1965 efter ritningar av Sten Hummel-Gummaelius.



I kvarteret Högne (till vänster i bild) har ett parkeringshus från 1971 ((Grimbild) byggts om och till för bostäder efter ritningar av White. Byggnadens nya utformning stod färdig 2008.

Värdering

Viktiga skeenden och epoker som Bävernsgränd berättar om är bland annat:

Uppsalas planhistoria med drottning Kristinas stadsplan.

Grändens dragning, med slottet i siktlinjen och med avvikelser från 1600-talets rutnätsplan, visar hur rutnätsplanen till stora delar inte kom till utförande och hur andra hänsyn än regulariteten fick genomslag. Grändens orientering visar hur slottet inte utgjorde en del av rutnätsplanen och att slottet alltså inte var utgångspunkten när rutnätsplanen lades ut.

Gatubreddningar i centrum

1900-talets önskan om bredare gator, för framkomlighet och ljus, illustreras av den nuvarande bredden, där gatubreddningen görs avläsbar genom de genomgående nyare 1900-talsbyggnaderna på den nordvästra sidan. Prinshusets nya position gör dock breddningen mer svåravläst och gör att stadens bebyggelsehistoria kan misstolkas.

Med rätt tolkning av grändens historiska utveckling visar dock Prinshusets nya position på kulturmiljövårdens önskan att bevara kulturhistoriskt värdefulla byggnader och kommunens önskan att blidka de som motsatte sig en breddning av gränden. I kvarteret Brynhild har gränden breddats även på den sydöstra sidan, med nyare bebyggelse som avbryts av två hus från andra hälften av 1800-talet i det gamla gatulivet. Både de gamla husen i sig och haket i gatulivet, som visar byggnadernas äldre lägen i kvarteret, har kulturhistoriska värden.

1800-talets bostadskvarter

Längs gränden finns så många bostadshus från senare delen av 1800-talet bevarade att man på grändens sydöstra sida kan tala om en bebyggelsemiljö med 1800-talsprägel (kvarteren Brynhild och Gudrun).

Citysaneringar under senare delen av 1900-talet

Byggnader från 1960- och 1970-talet, med gatuliv som avviker från bevarade 1800-talsgårdar, visar hur den äldre bebyggelsen i området rivits för att ge plats för nya, större hus.

Berättelser kan sorteras in under temat *Stadens framväxt och struktur*.

Bilaga III: Norra Kungsängen

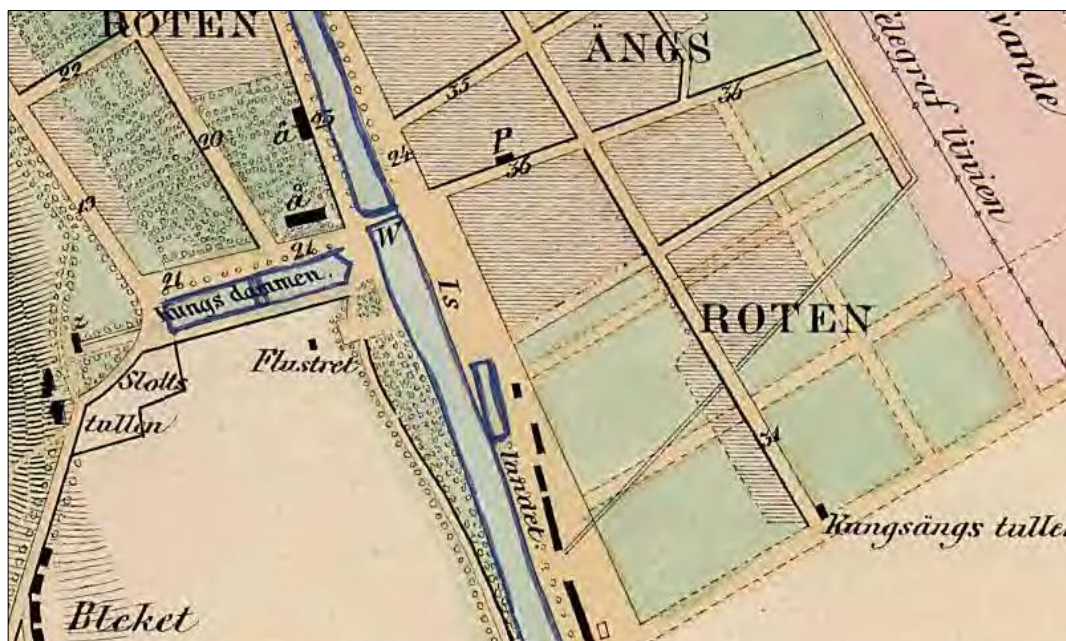


Översiktlig historik



Karta upprättad omkring 1800 av Akrell. Det södra stadsdicket löper diagonalt genom kartans högra del. Förutom Kungsängstullen och Slottstullen är den s.k. Sjötullen utmärkt. Uppsala Universitetsbibliotek

Under 1600-talet avslutades staden söderut med ett stadsdike som gick i en diagonal linje mot Fyrisån. På en karta från 1650-talet benämns detta dike ”Det gamla diket, Emillan Kongz Engen och Staden Ubsala”. Senare under 1700-talet utvidgades staden söder om stadsdiket och en Kungsängstull anlades på den plats där dagens Strandbodgatan möter Kungsängsgatan. Ännu i mitten av 1800-talet fanns det gamla stadsdik et kvar.



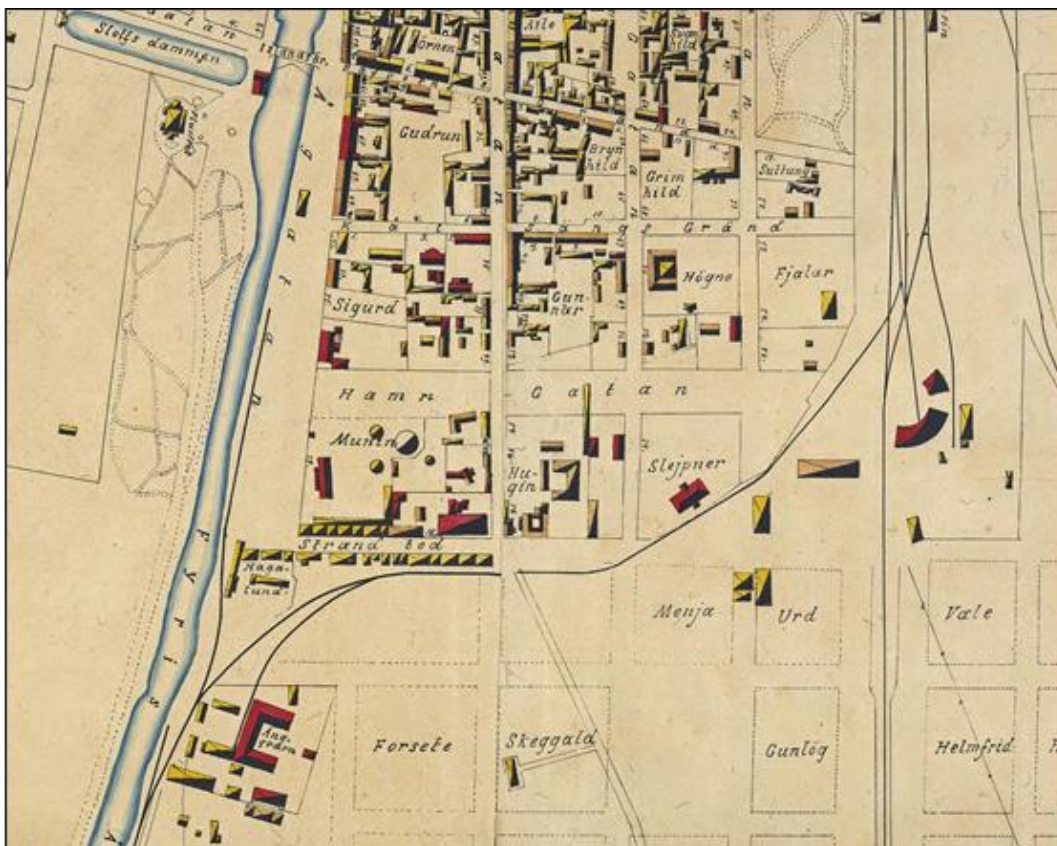
Utsnitt av stadskarta från 1855. Lantmäteriet

1857 upprättades en plan för reglering av Hamnplan och de angränsande kvarteren i Kungsängen. I planen skulle det gamla stadsdiket läggas igen och nya tvärgator skulle dras österut från Hamnplan. Av dessa kom Hamnesplanaden och Strandbodgatan till utförande, medan Kålsängsgränd behölls i stället för att ersättas av den nya tvärgata som planen anvisade. Planen innefattade en dragning av järnvägsspår ner till hamnen genom en bred tvärgata, trots att något beslut om järnväg till Uppsala ännu inte var fattat.

Söder om stadsgränsen planerade man för industrier, som skulle ligga prydligt ordnade i rutnätskvarter.

Uppsala Ångkvarn och stadens gasverk var de mest betydelsefulla industrierna vid slutet av 1800-talet. För båda var sjötransporter ett konkurrenskraftigt alternativ. Gasverket hade uppförts 1860 i kvarteret Munin. I området mellan gasverket, båtdammen och ångkvarnen hade man redan 1866 lagt ut upplagsplatser för gods. Till Uppsala fraktades bland annat stenkol, salt, kalk, spannmål och ved. Från Uppsala utskippades bland annat rå lera, plank och järnmalm. Gasverket hade egna magasin för stenkol i anslutning till gasklockan. De strandbodar som tidigare hade funnits i

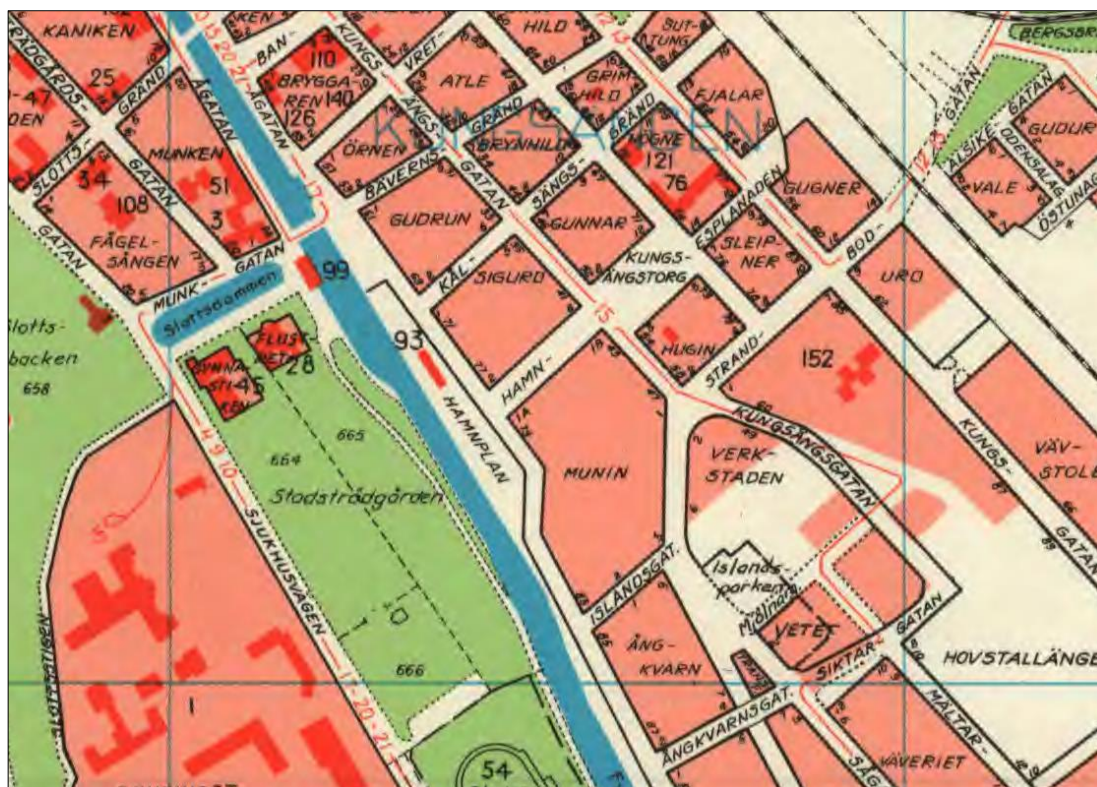
hamnen flyttades till den nydragna Strandbodgatan, längs vilken också järnvägsspåren från bangården till hamnen löpte.



Karta från 1882 som visar hur stickspar från stambanan dragits ner till hamnen. Till ångkvarnen går ett direktspår. Lantmäteriet



Karta från 1909 av Gösta Laurell. Gasverket byggdes ut med ett elverk som stod färdigt 1905. Lantmäteriet.



Karta från 1961 som visar hur industriområdet i södra Kungsängen, eller yttre Kungsängen, växt ut med ett stort antal större och mindre industrier.

Under 1900-talet skedde en omfattande utbyggnad av industriområdet i yttre Kungsängen. Till stor del var det ganska tung industri som etablerades, men också mindre företag inom olika branscher. Under andra hälften av 1900-talet omvandlades norra delarna av området. I spåren av en växande tjänstekonomi och expanderande offentlig förvaltning uppfördes kontorshus och förvaltningsbyggnader i kvarteren Hugin, Munin, Urd, Vale och Sleipner. I kvarteret Hugin hade gasverket tidigare byggts ut så att Strandbodgatan hade blivit avsnörd från hamnen, men med den nya förvaltningsbyggnaden för Livsmedelsverket och Länsstyrelsen återupptogs den gamla sträckningen. Samtidigt ändrades kvartersindelningen mellan Hugin och Munin.

I slutet av 1900-talet närmade sig den stadsnära industriepoken sitt slut. Marken i yttre Kungsängen, inte långt ifrån centrum, var attraktiv för bostadsbyggande i ett växande Uppsala och industrierna revs för att ge plats åt bostadsområden i rutnätskvarter, enligt den stadsplanemodell som var på modet.

Beskrivning

Vid korsningen mellan Strandbodgatan och Kungsgatan finns många kulturhistoriskt intressanta byggnader.

Byggnaden i södra hörnet av Strandbodgatan och Kungsgatan uppfördes för Bussbolaget efter detaljplan 1989 och ritningar 1989 - 1990. Det ritades av Matell

Arkitekter i Stockholm AB och innehöll huvudkontor, verkstad och bussupställningsplatser. Komplexet som helhet är omsorgsfullt utformat och har god arkitektonisk kvalitet. Av speciellt intresse är det stora hörnhuset i korsningen mellan Kungsgatan och Strandbodgatan. Den kubiska volymen, risaliterna som avslutas uppåt med antydda tempelgavlar, pilastrarna och taklanterninen för oss till villa Rotonda, det ikoniska mästerverket av renässansarkitekten Andrea Palladio, men transformerad till en kärv, nordisk postmodernism med blinkningar även åt öresundsrenässans och efterkrigsbrutalism med materialäktighet och rå betong. Huset utgör ett mycket viktigt inslag i Uppsalas stadsbild, lika pregnant som stadshuset eller UKK men med en fundamentalt annorlunda arkitektur.

På andra sidan Kungsgatan finns ett kontorshus ritat av samma arkitekter men med ett annat uttryck. Byggnaden är fem våningar hög och taket avslutas med en lanternin på liknande sätt som ett säteritak.



På andra sidan Strandbodgatan står Ångkvarns gamla magasin från slutet av 1800-talet kvar, i en vinkel som avviker från rutnätsstaden och som gör det tydligt att det hörde till ett inte lika reguljärt ordnat industriområde när det uppfördes. Längs Kungsgatan finns bakom magasinet en två- och trevånings fabriksbyggnad av sten som är uppförd under början av 1900-talet. I kvarteret Högne ytterligare en bit mot centralstationen finns byggnader till Samariterhemmet uppförda enligt ritningar 1916 av Carl Bergsten.

En bit ner på gatan ligger ett stort förvaltningskomplex som uppfördes för Länsstyrelsen och Livsmedelsverket i början av 1970-talet efter ritningar av Lars Carlbring och på uppdrag av Byggnadsstyrelsen. Arkitekten vann sig om att den stora byggnaden skulle utformas med god anpassning till omgivning, inte minst till den angränsande bostadsbebyggelsen kring Kungsängstorg. Genom uppbrutna volymer och relativt låga huskroppar lyckades man åstadkomma en mycket stor förvaltningsbyggnad i centralt läge som upplevdes som en naturlig del av både staden och industriområdet i söder. Ett annat karaktärsdrag är de olika fasadfärgerna på ömse sidor av byggnadskropparnas hörn, som användes för att tona ner volymerna och ge en upplevelse av väggar i ett rum. De äldre träden bevarades i skapandet av nya parker och gångstråk och Strandbodgatan, som hade varit avstängd av gasverkets tomt, återfick sin äldre dragning ner till hamnen.



Kvarteret Hugin rymmer ett stort komplex av förvaltningsbyggnader som uppfördes för Livsmedelsverket och Länsstyrelsen. Det ritades 1973 av Lars Carlbring på Byggnadsstyrelsens uppdrag.

Mitt emot Livsmedelsverkets del av förvaltningskomplexet ligger Köttbesiktningsbyråns byggnad, som ritades av Gunnar Leche och stod färdig 1930. Byggnaden uppfördes som ett resultat av en ny hälsovårdsstadga 1928 som innebar en obligatorisk kontroll av köttprodukter före avsalu.

Intill Köttbesiktningsbyrån, på Islandsgatan, ligger en ställverksbyggnad med fasader i rostande sträckmetall. Det stora ställverkets placering mitt i ett bostadsområde ter sig något underlig, men platsen var tidigare en del av Kungsängens industriområde, och när omgivningarna bebyggdes med Industristaden fick ställverket stå kvar eftersom en flytt skulle bli för dyr. Istället fick det nya fasader 2009 efter ritningar av White Arkitekter.



Köttbesiktningshyrans byggnad.



Ställverksbyggnad på Islandsgatan.

I kvarteret Munin finns ett stort kontorskomplex. En äldre del i kvarterets södra del uppfördes 1993 av NCC, efter ritningar av Illes arkitekter och Arkab arkitekter i samverkan. Byggnaderna har en stram men expressiv arkitektur med mörka, spröjsade fönster och stora glasparter som kontrasterar mot slutna murytor av ljus rött tegel. Bottenvåningen artikuleras med dekorativa bandrusticeringar i mörkare plattor och fasaden mot Islandsgatan har rundade, smala risaliter. Den södra delen av kvarteret uppfördes efter en detaljplan 1990. Den nyare, norra delen av kvarteret uppfördes efter detaljplan 2000 (troligen var det även här Illes arkitekter som ritade byggnaden) och är sammanlänkat med den äldre delen. Bostadshuset nordost om Muningatan, som

volymmässigt ansluter till husen i den så kallade Industristaden, uppfördes efter detaljplan 2009.



Kvarteret Munin från Islandsgatan.

Söder om kvarteret Munin ligger kvarteret Ångkvarnen med kvarn och spannmålshantering och silobyggnader från olika decennier närmast Islandsgatan. Av speciellt intresse är den gamla spannmålssilon i tegel som uppfördes 1914 efter ritningar av C.A. Ekholm och skeppselevatorn intill kajen som uppfördes vid samma tid men som byggts om vid flera tillfällen.



Islandsgatan från hamnen med kvarteret Munin till vänster i bild och kvarteret Ångkvarn till höger i bild.



Skeppsselevator mellan Östra Ågatan och kajen. I bakgrunden Stadsträdgården.

Värdering

Viktiga skeenden och epoker som Norra Kungsängen berättar om är bland annat:

Från industri till tjänstesamhälle

Omvandlingen av Kungsängen från ett renodlat industriområde till mer blandad bostads- och kontorsområde skedde i två etapper. Först uppfördes den stora förvaltningsbyggnaden i kvarteret Hugin och strax därefter kontorsbyggnader i kvarteret Munin och under 2000-talets första decennier har sedan yttre Kungsängens industrier rivits för att ge plats åt bostäder. Den enda större industri som finns kvar idag är Ångkvarn med Lantmännens spannmålshantering. Sammantaget visar miljön på ett tydligt sätt på urbana omvandlingsprocesser som Uppsala har gemensamt med många andra städer och som är typiska för det sena 1900-talet och början av 2000-talet.

Uppsalas industrihistoria

Inom området finns framförallt det industrihistoriskt intressanta och värdefulla Ångkvarnsområdet kvar, men också ställverket med dess nya fasader och omgivande miljö och Köttbesiktningsbyrån utgör värdefulla rester av Kungsängen som industriområde.

Berättelserna kan sorteras in under temat *Stadens framväxt och struktur*.

Bilaga IV: Svandammsområdet



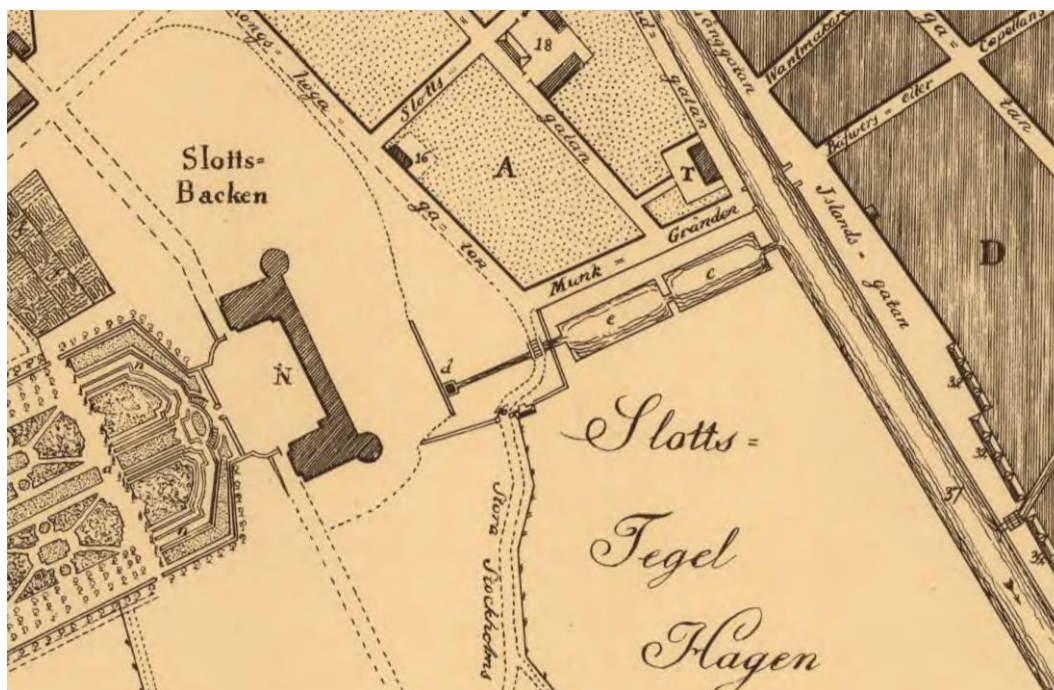
Översiktlig historik



Karta från omkring 1650 som visar det nuvarande Svandammsområdet. Lantmäteriet.

Svandammen nedanför slottet anlades som ruddamm, alltså en damm för den domesticerade matfischen ruda, redan 1590. Den låg då i anslutning till den kungsträdgården som innan stadsplanen 1642 låg mellan slottet och Fyrisån. Detta område överfördes vid stadsregleringen till Uppsala stad. På en karta från omkring

1650 kan man se att "Stora ruddammen" försörjdes med vatten från en källa på nuvarande Slottskällans plats. Stora ruddammen låg inom den så kallade Tegelhagen där man bröt lera, torkade den och brände den till tegel i tegelugnar. Söder om nuvarande Sjukhusvägen låg en mindre damm, inne på det område som idag utgörs av Slottskällan, och ett kungsstall med en stor vinkelbyggnad en bit söderut.



Utsnitt av karta från 1777. Lantmäteriet.

I slutet av 1700-talet fanns inte kungsstallet kvar på denna plats. En karta från 1777 visar att den stora ruddammen hade delats upp i två delar genom en bro. Bron över Fyrisån, den gamla Munkbron, hade raserats och ännu inte återuppbyggts. Från Slottskällan ("d") leder en kanal ner till Slottsdammen, som den gamla ruddammen nu kallas. Över kanalen finns en bro eller spång för stora landsvägen till Stockholm och alldeles söder om denna ligger stadsgränsen med ett tullhus (Slottstullen).

Under andra hälften av 1800-talet genomgick området stora förändringar. Efter att de västra delarna av Kungsträdgården väster om slottet donerats till en akademisk botanisk trädgård kunde Stockholmsvägen dras rakt mellan den kvarvarande delen av Kungsträdgården (terrasseringarna) och den botaniska trädgården. Den gamla huvudvägen mot Stockholm blev en mer lokal anslutningsväg och slottstullen togs senare bort. Slottstegelhagen anslogs dels till ett akademiskt sjukhus, dels till en promenadplats för stadsborna.

På Slottskällans område uppfördes ett badhus på 1860-talet, som senare kom att användas som barnklinik, föreningslokaler och kontor. Slottskällan kompletterades med en serveringslokal och en uthuslänga omkring 1880. Norr om Slottskällan finns

en byggnad från samma tid som bland annat inrymt samlings- och serveringslokaler och i längan längs Nedre Slottsgatan en gymnastiksal för kuranstalten.

I kvarteret Munken hade det sedan 1753 funnits en institutionsbyggnad för kemi mot Västra Ågatan och under 1800-talet kompletterades tomten med flera byggnader för universitetet. 1850 uppfördes en institutionsbyggnad för anatomi (gamla Anatomicum) mot Munkgatan, som byggdes på med flyglar och fick sitt nuvarande utseende 1881, efter ritningar av Carl August Kihlberg.

Restaurang- och nöjesbyggnaden Flustret började uppföras 1858 och byggdes till i flera omgångar under slutet av 1800-talet och under 1900-talet.

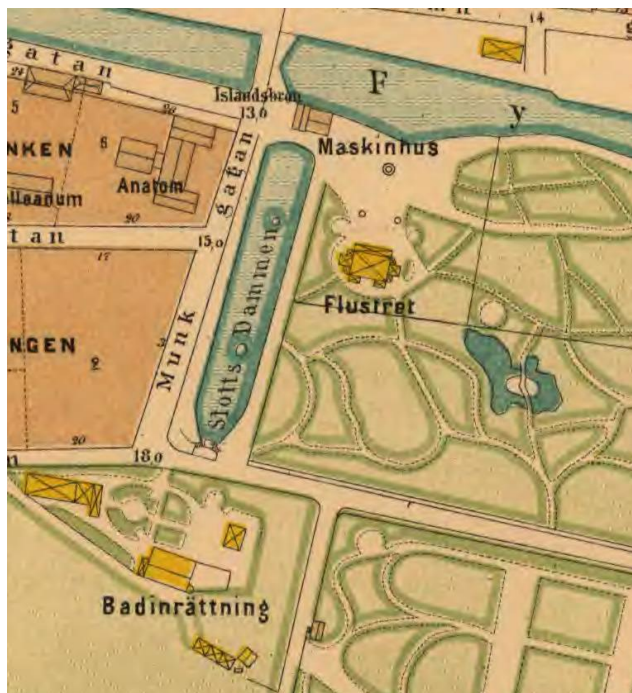


Flustret med Akademiska sjukhuset i bakgrunden. Bilden är tagen innan Svettis uppfördes i början av 1900-talet. Foto Osti/Upplandsmuseet.



Svandammen med pumphuset i bakgrunden. Fotot taget innan 1901. Upplandsmuseet.

Ett pumphus mellan Svandammen och Fyrisån började uppföras 1874 som en del i Uppsalas vattenledningsnät. Sin nuvarande storlek och utformning fick byggnaden vid en om- och tillbyggnad 1900 – 1901. Pumphuset togs ur bruk 1968. Idag finns ett kommunaltekniskt museum i byggnaden, som med sin nyrenässansstil utgör en festlig entré till det populära rekreativområdet stadsträdgården.



Utsnitt av stadsplanekarta från 1881, som visar hur rekreativmiljön kring Slottsdammen (nuvarande Svandammen) har växt fram, med den stora badinrättningen Slottskällan i väster, Flustret söder om dammen och stadsträdgården som har tagit form med vindlande gångar och en centralt belägen damm. Byggnaden för den anatomiska institutionen i hörnet mellan Västra Ågatan och Munkgatan står också klar i sitt nuvarande utseende. Även pumphuset (maskinhuset) mellan dammen och ån är byggt men har inte fått dagens stildräkt ännu.

I början av 1900-talet uppfördes en gymnastikbyggnad för studenterna intill Svandammen. Byggnaden ritades av Ture Stenberg och är idag byggnadsminne. I direkt anslutning till gymnastikhuset, ”Svettis” uppfördes en tennishall 1937 efter ritningar av Birger Lindgren. Hallen kom att kallas ”Bollhuset” efter att en journalist från Uppsala Nya Tidning använt detta uttryck i samband med ett referat från ett studentmöte i byggnaden. Vid detta möte beslutade studenterna att protestera mot att tysk-judiska läkare skulle få komma till Sverige, på flykt undan naziregimen. Uttrycket ”Bollhusmötet” anspelade på det möte i bollhuset i Versailles som blev startskottet för den franska revolutionen.

Med Svandammen och dess promenadvägar, Slottskällan, Flustret och gymnastikhuset hade en miljö för rekreation och nöje skapats omkring den gamla ruddammen från 1500-talet. Detta underströks ytterligare när Östgöta nation lär uppföra studentbostäder 1954 efter ritningar av Ivar Tengbom, med affärslokaler mot Munkgatan. Här etablerades det klassiska uppsalakaféet Fågelsången.

Det var mycket sent som man åtminstone officiellt började använda benämningen ”Svandammen”. På en karta från 1960 används fortfarande det äldre namnet Slottsdammen. Redan kring sekelskiftet 1900 fanns det dock svanar i dammen och också ett litet fågelhus mitt i dammen.

Sedan mycket lång tid har det dock funnits en bro i detta läge. Tidigare kallades bron som förband Munkgränd/Munkgatan med Bävernsgränd för Munkbron. under första hälften av 1800-talet byggdes en stenvalvsbro med tråkörbana. 1906 byggdes bron om efter ritningar av Gösta Laurell. En viktig anledning var att brobågen var för brant för spårvägen som nu skulle dras fram över bron. Dagens Islandsbron är en betongbro byggd 1956 – 1957. Bron har skulpterade smidesräcken av Olof Hellström.

Beskrivning



Svandammen med en liten ö mitt i dammen. Under en lång tid fanns det en bro eller spång över dammen.



Pumphuset från väster. Byggnaden uppfördes 1874 men fick sitt nuvarande utseende med ljusa putsfasader 1901.



Flustret har en lång och brokig historia. Det uppfördes ursprungligen 1858, byggdes till med torn och altaner på 1870-talet, fick sidoverandar och nya fasader på 1920-talet, byggdes till med en matsal 1955 och brann 1984 för därefter återuppbyggas.



Studenternas gymnastikbyggnad "Svettis" uppfördes 1910 efter ritningar av Ture Stenberg 1903 och 1907. Den är idag byggnadsminne.



Gamla Anatomicum uppfördes 1850 och fick sitt nuvarande utseende med flyglar 1881.



Kafé Fågelsången, med utsikt mot Svandammen, är inrymt i Östgöta nations byggnad från 1951. Byggnaden är ritad av den berömda arkitekten Ivar Tengbom.



Slottskällan är ursprungligen en badanläggning som började uppföras på 1860-talet och fick tillbyggnader omkring 1880. Till badanläggningen hörde också en byggnad norr om huvudbyggnaden, där det bland annat fanns en gymnastiksal för kuranstalten.



Studenternas tennishall, "Bollhuset", har en berostratisk berömmelse efter det studentmöte som hölls i byggnaden 1939. Den uppfördes 1937 efter ritningar av Birger Lindgren.

Värdering

I Svandammsområdet finns byggnader som har mycket höga kulturhistoriska värden och miljön som helhet tillhör Uppsalas värdefullaste. Viktiga skeende och epoker som området berättar om är bland annat:

Nöje och rekreation under ett sekel

Under andra hälften av 1800-talet och första hälften av 1900-talet växer en miljö fram för rekreation och nöje, i ett område tidigare präglad av bostadskvarter och tegeltillverkning. I centrum står Svandammen och kring denna grupperar sig byggnader för bad, sport, restaurangbesök och fika. Stadsträdgårdens idag lummiga miljö utgör en integrerad del av 1800-talets rekreativmiljö, lika populär idag.

Berättelsen kan sorteras in under temat *Stadens framväxt och struktur*.

Kungens Uppsala

Slottet på krönet av åsen tronar på ett självklart sätt över Svandammen, där den kungliga ruddammen anlades omkring 1570.

Berättelsen kan sorteras in under temat *Centralmakten*.

Universitets och studenternas Uppsala

I kvarteren Munken och Fågelsången finns studentnationer och institutionsområden från 1700-talet till 1900-talet. Mot Munkgatan representeras dessa av Östgötagården med kafé Fågelsången mot Svandammen och Gamla Anatomicum närmare Islandsbron. Till studentmiljön hör också studenternas gymnastikbyggnad Svettis och tennishallen Bollhuset.

Berättelsen kan sorteras in under temat *Lärdomsstaden*.

Bilaga V: Stadsträdgården



Översiktlig historik



Tegelhagen i slutet av 1700-talet. Uppsala universitetsbibliotek.

Kring mitten av 1800-talet blev det allt större enighet om att Uppsala behövde en park. Lämplig mark fanns nedanför slottet på den gamla tegelhagen, som nu var anslagen till landshövdingen och som uppläts som betesmark mot en avgift. Till att börja med ordnades en promenad längs Fyrisån från Islandsfallet ner till Kap 1842. Allén bestod av tre rader med lönnar och almar men redan på 1890-talet rensades en av raderna bort.

På 1850-talet anslags ett mindre område för en park väster om promenaden. På 1860-talet hade det anslagna området utvidgats både åt väster och här anlades Stadsträdgården. Den utformades med en parkdel med slingrande gångar och en liten damm i anslutning till Svandammarna och Flustret. I söder fanns det odlingsytor och mellan de båda delarna byggdes en bostad för stadsträdgårdsmästaren. Från 1890-talet bedrevs en handelsträdgård med grönsaker för avsalu.

1909 lades parken om helt och handelsträdgården upphörde på 1920-talet.



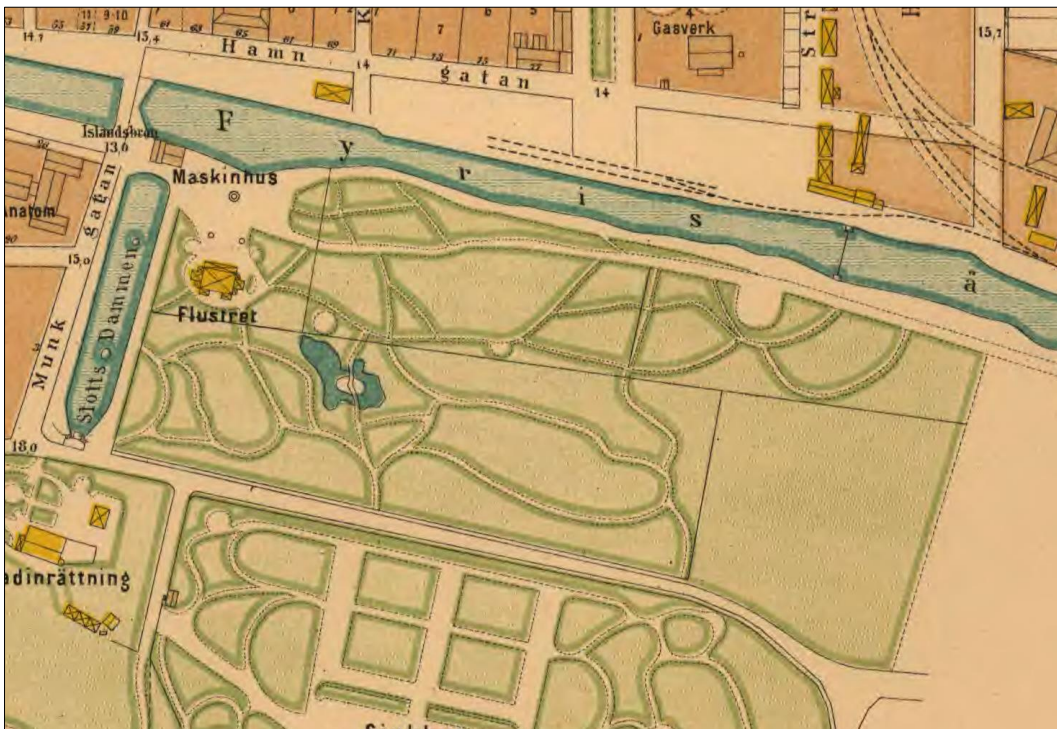
Karta från 1855 som visar läget för den planerade Stadsträdgården.



Utsnitt av fotografi av Henri Osti från slutet av 1860-talet. Stadsträdgårdens gångar har anlagts och växter har planterats men träden har ännu inte växt upp. Uppsala universitetsbibliotek.



Utsnitt av fotografi av Henri Osti från slutet av 1860-talet. Av fotot framgår hur det nya akademiska sjukhusets trädgård utgjorde en samkømpenad helhetsmiljö med Stadsträdgården. Upplandsmuseet.



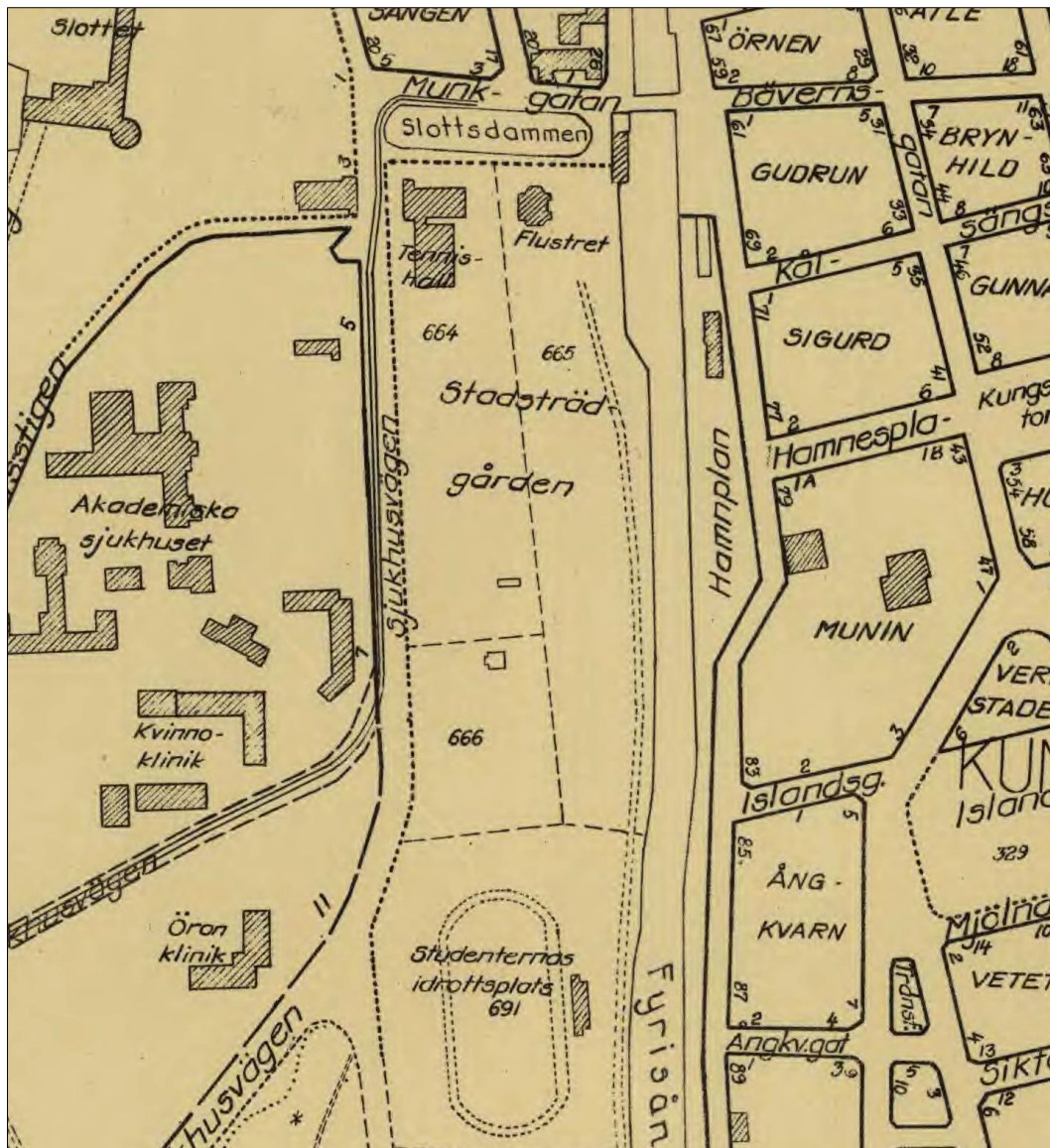
Stadsplan 1881 som visar Stadsträdgården i sitt ursprungliga utseende. Lantmäteriet.



Vykort från 1890-talet. Trädgårdsmästarbostaden skymtar till höger i bild. Uppsala universitetsbibliotek.



Stadsträdgården 1909. Utsnitt av stadskarta. Uppsala universitetsbibliotek.



Karta 1950.

Av en karta från 1950 framgår hur Stadsträdgården är uppdelad i tre stadsägor: Stadsäga 665 som utgör den tidigaste anslagna marken för promenadplats, stadsäga 664 som utgör ett tillskott i samband med att den egentliga stadsträdgården anläggs på 1860-talet och stadsäga 666 som utgör de historiska trädgårdsodlingarna med trädgårdsmästarbostaden i den norra delen. Odlingarna i de södra delarna, depåträdgården, fortsatte fram till 1971. På 1980-talet införlivades marken med den egentliga Stadsträdgården. En fruktgård och ett rosarium anläggs i dess ställe och en friluftsscen, Parksnäcken uppfördes 1982.

Beskrivning



Gränsen mellan Studenternas idrottsplats, med den nya arenan under uppförande, och Stadsträdgården, utgörs av en mindre asfalterad väg.



Närmare Fyrisån har en baksida av Stadsträdgården utvecklats, med slutna skjul mot asfaltsvägen.

Värdering

Stadsträdgården har stora kulturhistoriska värden, där speciellt den gamla promenaden som anlades på 1840-talet med dess trädrader längs ån är av vikt. De norra delarna av Stadsträdgården, som i väsentliga delar präglas av en genomgripande omläggning 1909, har också betydande trädgårdshistoriska värden, inte minst i sitt miljömässiga sammanhang med Svandammen, Flustret och Svettis.

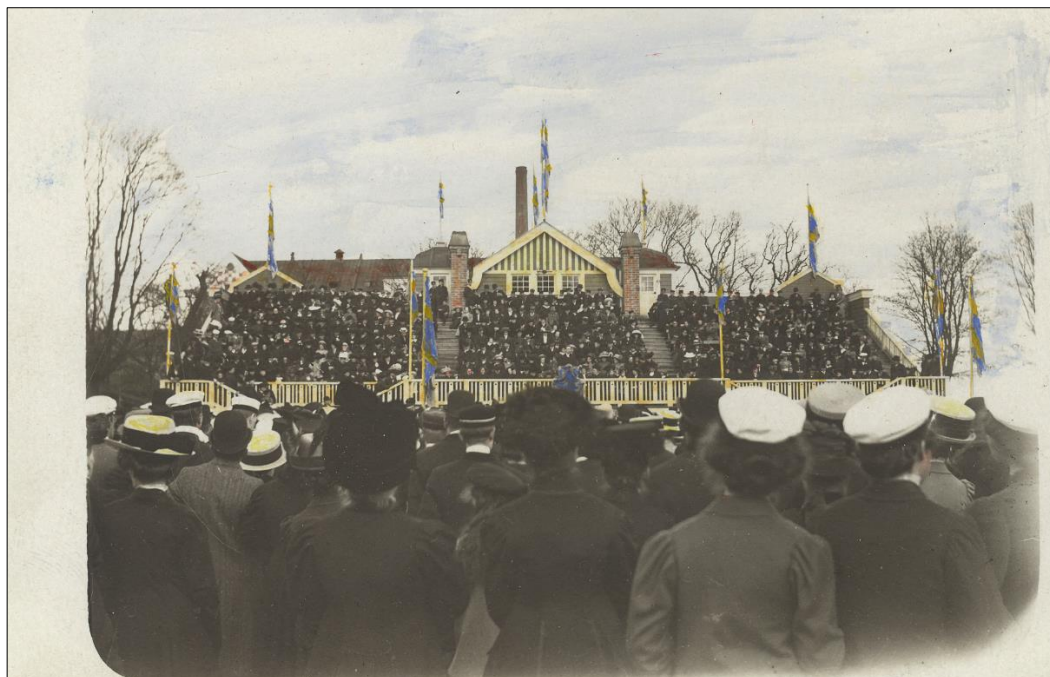
De södra delarna av Stadsträdgården, som anlades på 1980-talet har mer begränsade kulturhistoriska värden. Här är den gamla trädgårdsmästarebostaden det kanske viktigaste miljöelementet.

Berättelserna kan sorteras in under temat *Stadens framväxt och struktur*.

Bilaga VI: Studenternas och Kronåsen



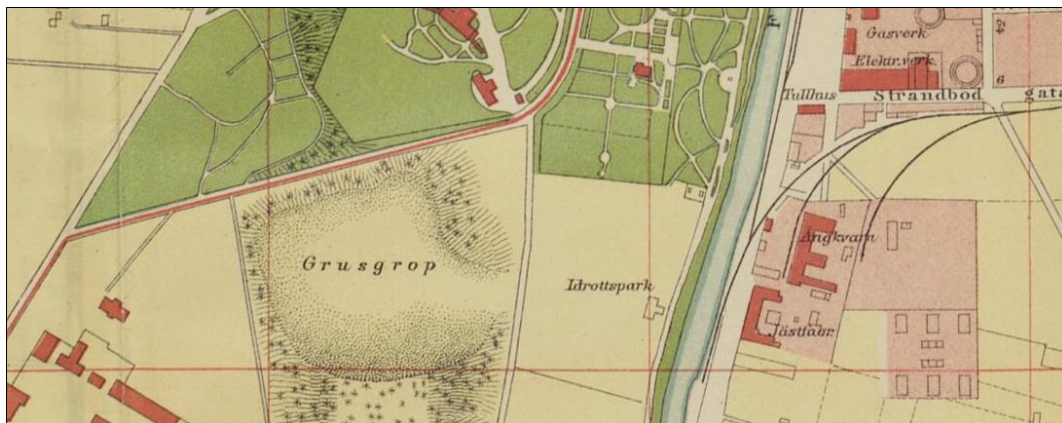
Översiktlig historik



Vykort daterat 1910 som visar Studenternas gamla läktarbyggnad.

Studenternas idrottsplats hade anlagts 1909 på den gamla slottshumlegården, söder om stadsträdgårdens populära flanörstråk. Den nya idrottsplatsen försågs med en läktarbyggnad som placerades intill den östra långsidan. Idrottsplatsen användes både

sommar- och vintertid. När de stora publiksporterna bandy och fotboll firade triumfer med framgångsrika hemmalag under 1920- och 30-talet behövdes större läktare. En modernistisk byggnad av stål och betong ersatte den gamla läktaren 1941. Inför Sirius debut i fotbollsallsvenskan 1969 byggdes den ut i båda ändar. Idag pågår bygget av en större arena med en anslutande byggnad med konferenslokaler och hotellrum.



Utsnitt av karta från 1909 som visar Studenternas idrottsplats direkt söder om Stadsträdgården, med den nya läktarbyggnaden i öster nära stranden av Fyrisån. Uppsala Universitetsbibliotek.

Innan Sjukhusvägen lades om till en sydligare sträckning för att Akademiska sjukhuset skulle kunna expandera låg den sydliga delen av stadens grusgrop här, direkt väster om Studenternas idrottsplats. Grustäkterna har omformat landskapet i Kronåsens norra del.



Karta från 1930 som visar läktaren med löparbana.

Beskrivning



Läktarbyggnad för nya Studenternas.



Kronåsen intill (nya) Sjukbusvägen.

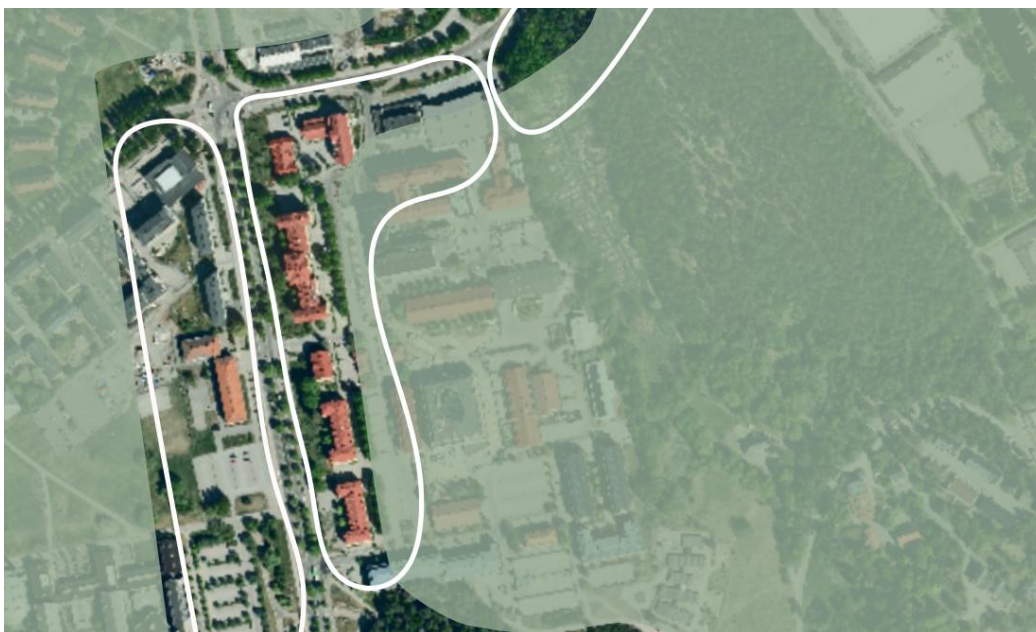
Värdering

Studenterna idrottsplats är mer än hundra år gammal och berättar om studenternas stora inflytande i Uppsala stadsbild och stadsliv. Studenternas nya idrottsplats är under uppförande och saknar i sig kulturhistoriska värden.

Gränsen mellan Stadsträdgården och idrottsplatsen, som varit densamma sedan idrottsplatsen anlades, är fortfarande tydligt avläsbar i miljön. Det ger därför en ledtråd till områdets tidigare historia.

Berättelsen kan sorteras in under temat *Lärdomsstaden* och *Stadens framväxt och struktur*.

Bilaga VII: AKS-området



Översiktlig historik

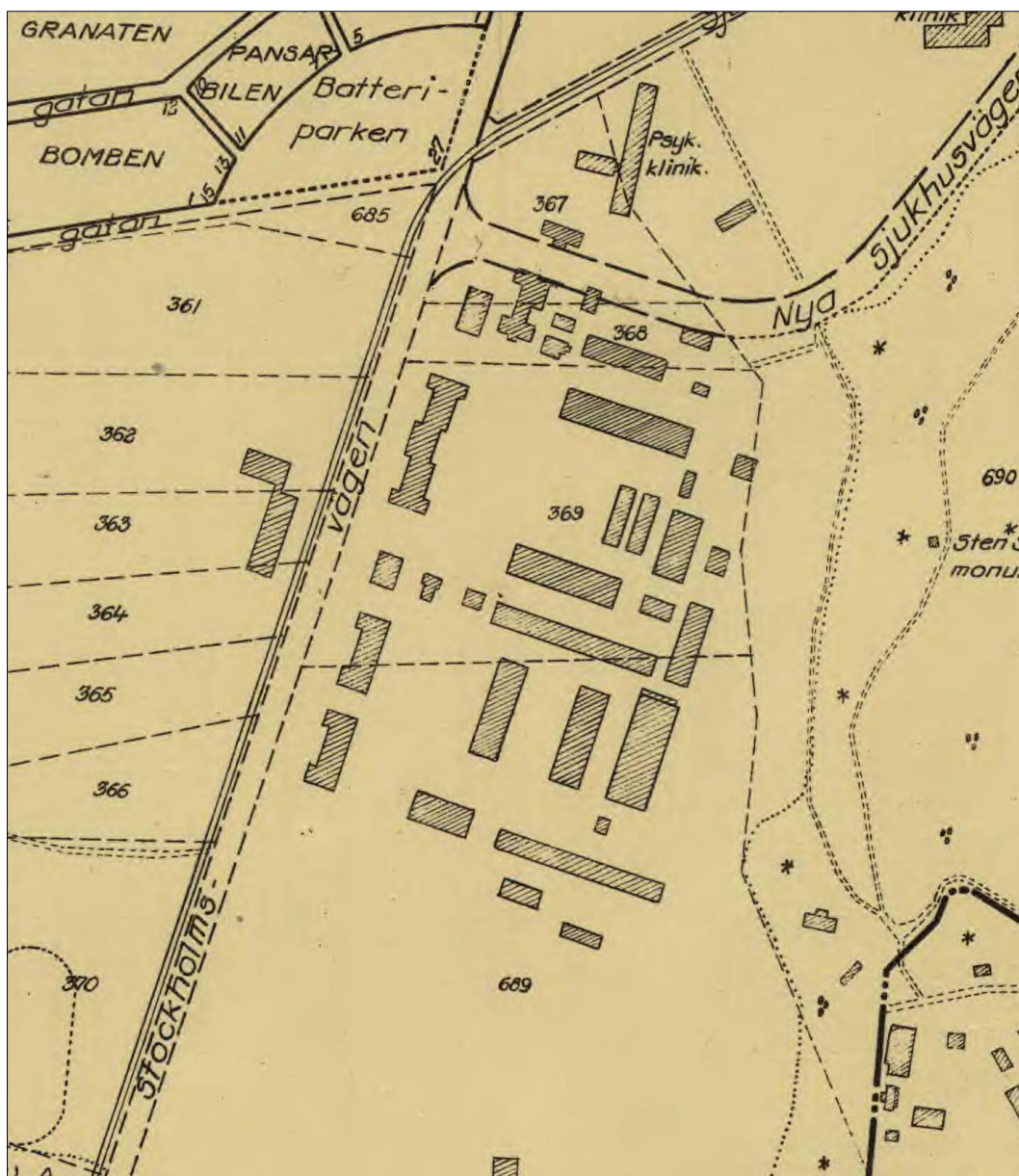
Kasernetablissemangent längs Dag Hammarskjölds väg (dåvarande Stockholmsvägen) uppfördes för Andra Svea artilleriregemente (A5) 1897 – 1904 efter ritningar av Erik Josephson. Kasernbygget var en följd av den nya härordningen 1892 som bland annat förlängde värnplikstiden och utökade antalet artilleriregementen. Ursprungligen hade man tänkt att förlägga kasernerna till en plats väster om Stockholmsvägen vid Grindstugan, men för att få en plats närmare staden valdes ett obebyggt område strax söder om Akademiska sjukhuset, med övningsfält på andra sidan Stockholmsvägen.



Kasernområdet 1936.

Redan 1927 drogs artilleriregementet in och från 1928 disponerade i stället Arméns underofficersskola (AUS) kasernerna. 1938 skedde en större ombyggnad för skolans räkning, då den södra logementsbyggnadens vindsvåning byggdes ut och inreddes, med stora fönsterband åt öster. Långt senare skedde en motsvarande utbyggnad av den norra logementsbyggnaden. 1944 uppfördes en egen byggnad för Försvarets läroverk på Artillerifältet. 1972 omorganiserades Arméns underofficersskola till Arméns kompaniofficersskola (AKS) och 1983 lämnade skolan kasernerna.

När Byggnadsstyrelsen avvecklades 1993 övergick kasernområdet till det nybildade statliga bolaget Vasakronan, som i sin tur såldes till AP Fastigheter 2008. Området har byggts om och utgör nu Uppsala Sciencepark. En del av byggnaderna hör till Akademiska sjukhuset.



Karta från 1950. Lantmäteriet.

Beskrivning

Inne i kasernområdet har mycket förändrats, men den imponerande längan av kasernbyggnader mot Dag Hammarskjölds väg bevarar sitt ursprungliga utseende.



Elevmäss byggd 1901.

Längan börjar med en elevmäss i en mindre byggnad, därefter följer en stor kasernbyggnad med norra batterikasern, mäss och södra batterikasern. Den följande, fristående byggnaden är en underofficersbyggnad och längan avslutas därefter med två kasernbyggnader.



Kanslikasern och kanslibus byggt 1899 – 1901.



Underofficersbyggnad.



Kasern, byggd 1908.

Längre söderut avslutas kasernområdet med en byggnad för Läkemedelsverket. Efter en detaljplan 2003 och ritningar av White arkitekter uppfördes en byggnad med kontor och laboratorier 2005.



Läkemedelsverket, uppfört efter en plan 2003.

Värdering

Kasernbyggnader från tiden omkring sekelskiftet 1900 har allt sedan dess varit ett påtagligt inslag i regementsstäderna stadsbild. Ofta har de som här varit stadsnära. Den välbevarade och magnifika fronten mot Dag Hammarskjölds väg är en påminnelse om värnpliktsarméns framväxt under 1900-talet, och den framträdande plats militären hade i samhället under denna tid.

Kasernerna visar också på Kronans stora historiska markinnehav, där de breder ut sig under en lång bit av Dag Hammarskjölds väg.

Berättelserna kan sorteras in under temat *Centralmakten*.

Bilaga VIII: Området väster om Dag Hammarskjölds väg



Översiktlig historik och beskrivning

Området väster om Dag Hammarskjölds väg var länge obebyggt. Marken har varit åkermark som till största delen har stått till Uppsalas borgares förfogande, och från omkring sekelskiftet 1900 har den använts som militärt övningsområde för A5-kasernerna. Den första byggnad som uppfördes mitt emot kasernerna var också kopplad till militären och kasernområdet, Försvarets läroverk som uppfördes 1942 efter ritningar Gunnar Leche. Vid denna tid hade A5 lämnat kasernerna, som i stället användes av arméns underofficersskola.

Nära korsningen med Sjukhusvägen ligger en byggnad som 2020 används av Jensengymnasiet. Byggnaden uppfördes som sjuksköterskeskola efter ritningar av Sten Hummel-Gumælius 1962. De slutna, enkla volymerna med mörkbrunt fasadtegel för tankarna till samtida stadsdelskyrkor. I den större kuben fanns hörsal.

Mellan Försvarets läroverk och Sjuksköterskeskolan uppfördes två femvånings bostadshus efter detaljplan 2013. Husen rymmer bland annat studentbostäder och är tidstypiskt utformade med tvådimensionell fasadartikulering och avvikande putsfärg på den nedre delen av byggnaden.



Karta från 1930. Området väster om Dag Hammarskjölds väg är ännu obebyggt. Lantmäteriet.

Längre söderut finns det stora byggnadskomplexet Biomedicinskt centrum. Det uppfördes i olika etapper under 1960-, 1970-, och 1980-talet efter ritningar av Paul Hedqvist för Byggnadsstyrelsens räkning.

Beskrivning



Jensengymnasiet, uppfört som sjuksköterskeskola 1962.



Försvarets läroverk, uppfördes efter ritningar av Gunnar Leche 1942. Idag finns Kunskapskolan i byggnaden.



Bostadsbus uppfört efter detaljplan 2013.



Biomedicinskt centrum.

Värdering

De olika byggnaderna saknar koppling till varandra, men kopplar i stället till annan närliggande bebyggelse. Försvarets läroverk, som uppfördes på övningsfältet mitt emot A5:s kaserner, har en koppling till militärens tidigare omfattande verksamhet i området. Den f.d. sjuksköterskeskolan tillhörde Akademiska sjukhuset och har en historisk koppling till sjukhusområdet.

Biomedicinskt centrum bildade tillsammans med Socialstyrelsens läkemedelsavdelnings gamla byggnad, numera Rosendalsgymnasiet, ett biomedicinskt kluster. Denna byggnad ritades 1975 av Paul Hedqvist, alltså samma arkitekt som ritade Biomedicinskt centrum.

Samtliga byggnader utgör en illustration av statens omfattande närvaro i Uppsala, historiskt och idag. De har också stora arkitekturhistoriska värden.

Berättelserna kan sorteras in under temat *Lärdomsstaden* och *Centralmakten*.

Bilaga IX: Malma Backe



Översiktlig historik

Malma Backe uppfördes efter en stadsplan 1988. Området bestod av obebyggd skogsmark som ägdes av staten. Planen gjordes flexibel. Det innebar att exploitören fick frihet att välja hur bebyggelsen skulle grupperas inom området. Byggrätterna fördelades på 14 000 kvm i hus med maximalt fyra våningar och 8 000 kvm i maximalt två våningar. Området uppfördes efter ritningar av Matell arkitekter och stod färdigt i början av 1990-talet.

Beskrivning

Området är uppdelat i två områden. I väster finns det flerfamiljshus och radhus upplåtna med bostadsrätt och i öster finns det parhus och radhus med äganderätt. Gator och gångstråk är mjukt böjda och husen är grupperade så att små, intima gårdsrum bildas. Området är anpassat för bilägande och parkeringsplatser och garagebyggnader upptar en ganska stor del av marken, utan att störa gårdsrummens skyddade miljö. Rester av den gamla tallskog som fanns innan området byggdes har bevarats och utgör en del av gestaltningen.



Värdering

Området har inga särskilda kulturhistoriska värden.

Bilaga X: Norby

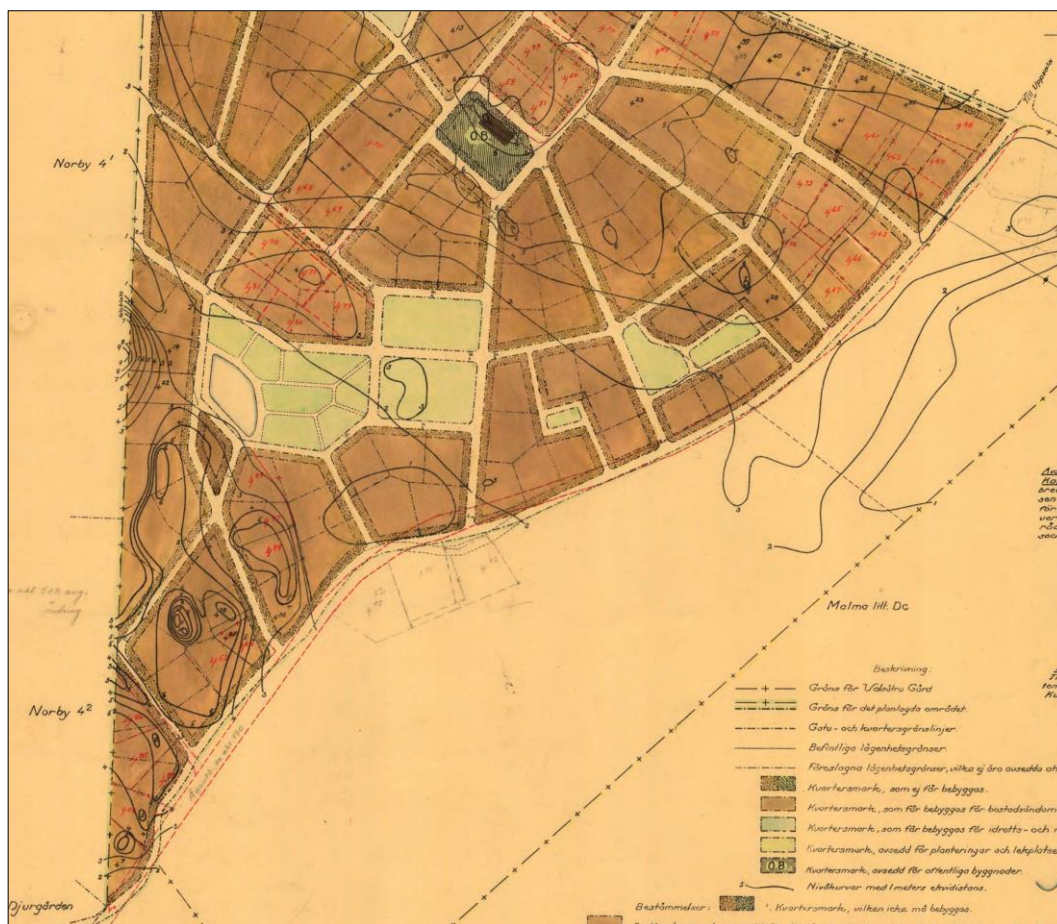


Översiktlig historik

Området norr om Vårdsätravägen hör idag till stadsdelen Norby, men består av mark som styckats av från Valsätra gård som i sin tur hör till Malma by.

I området styckades tomter av från 1922 och framåt. 1927 upprättades en styckningsplan. Man ville gärna ha relativt stora tomter, minst 1 500 kvm, för att de skulle kunna vara "självrenande", det vill säga ta hand om sitt avlopp på den egna tomten. I områdets sydligaste del fanns mark som hörde till Norby och där avstyckades mark på 1920-talet som kallades Lugnet, en mycket vanlig benämning på egnahem vid denna tid. Vid tiden för avstyckningen fanns det redan hus på marken, som alltså stod på ofri grund.

Fram till mitten av 1900-talet utvecklades Norby som ett blandat sommarstuge- och egnahemsområde.



Anstyckningsplan för del av Valsätra gård 1927. Lantmäteriet.

I det växande Uppsala fanns behov av betydligt fler bostäder än tidigare och Norby - Valsätra var ett av de områden som man såg som lämpligt att bygga ut. Området hade inkorporerats med Uppsala stad 1947 och sedan belagts med byggnadsförbud i avvaktan på vatten och avlopp. En stadsplan för området togs fram 1958 av stadsarkitekten P.O. Lefvert och planarkitekten Erik Thord. Planen hade föranletts av att man ville bygga ut stadsdelen till en ”mer avslutad enhet med erforderliga allmänna byggnader och gemensamhetsanordningar” i enlighet med förslaget till generalplan, samtidigt som man kunde planera avloppen för den befintliga bebyggelsen. Med gemensamt vatten- och avloppssystem kunde man nämligen stycka av de stora, äldre tomterna som inte längre skulle behöva vara ”självrenande”. En utbyggnad enligt planen skulle medföra mer än en fördubbling av befolkningen, från 1 400 personer till 4 300 personer. Man räknade med 160 villor, 273 rad-, kedje- och atriumhus och 120 lägenheter i flerfamiljshus.



Stadsplan över södra delen av Norby, fastställd 1961. Planen visar även befintlig bebyggelse längs Vårdsättravägen. Lantmäteriet.

Beskrivning

Utvecklingen under senare hälften av 1900-talet har inneburit att merparten av de tomter som fanns 1961 har delats på hälften, och nya villor har uppförts på de gamla egnahemstomterna. Ganska mycket av den ursprungliga bebyggelsen i området finns här bevarad. I den norra delen av området har nya villa- och radhusområden uppförts i enlighet med stadsplanen 1961.

Längs Malma Ringväg finns ett område med atriumhus uppförda 1965 i kvarteren Tofsskivlingen och Kragsskivlingen och norr om detta finns gruppbyggda villor från samma tid.



Gruppbyggda villor i kvarteret Bläcksvampen.



Längor med 1 1/2-plans atriumhus längs Malma Ringväg.



Äldre bevarat egnahem intill Vårdsätravägen.



I områdets södra del är bebyggelsen i ett parti indragen från Vårdsättravägen för att skapa en grönyta. Denna finns anvisad redan i avstyckningsplanen 1927 och den gamla trädraden visar på ytans ålder.



Bebyggelsen längs Vårdsättravägen har blandad ålder. Villor från slutet av 1900-talet och början av 200-talet förekommer blandat med 1950-talsvillor och äldre egnahem och före detta sommarhus.



I Lågnet finns en del äldre bebyggelse bevarad.

Värdering

Södra Norby visar på en typisk utveckling av egnahems- och sommarhusområden, med kompletteringar med nya villor och grupphusområden och avstyckning av de relativt stora ursprungstomterna för att ge plats åt ytterligare villor. Byggnadsbeståndet spänner från början av 1900-talet fram till 2000-talet, med relativt många äldre hus bevarade. Dessa är dock oftast ganska förändrade.

Berättelsen kan sorteras in under temat *Stadens framväxt och struktur*.

Bilaga XI: Årummet vid Nántuna ängar



Översiktlig historik

Områdets historik har behandlats i utredningen Dag Hammarskjöldsstråket (väster om Fyrisån) samt Bergsbrunna (öster om ån). I denna utredning ingår också en beskrivning av fornlämningsituation. Bland annat konstateras att hela Ultunaområdet kan betraktas som ett arkeologiskt ”riskområde”. Det är alltså troligt att det finns tidigare okända lämningar inom området.

Begreppet ”Ultuna hamn” har sitt ursprung hos Olof Rudbeck. I sin *Atlantica* (1679) framförde han teorin att Sverige i själva verket var Atlantis och att dess huvudbygd, hyperboréernas rike, var identiskt med Uppsalatrakten med kungasätet i (Gamla) Uppsala och Ultuna kungsgård i söder. Vid Ultuna hade det funnits en viktig hamnplats vid inloppet till Atlantis hjärtbygd, menade Rudbeck. Han stödde sina tankar om Ultuna hamn på den stora mängd ättebackar som fanns här och de ”1 000 skeppsnaglar” man funnit. Senare har stora mängder fornlämningar från bland annat järnålder påträffats i området. Här hittade man till exempel den första vendeltida båtgraven i Sverige vid mitten av 1800-talet. I modern tid har man också funnit rester av flera vendeltida stolpburna hus och grophus från vikingatiden. De omfattande fornlämningar visar på en betydande förhistorisk bebyggelse och närvaro av människor med hög status och stor rikedom. Även namnet Ultuna tyder på en centralbygd av stor betydelse. Det har tolkats som ”guden Ulls kultplats” eller ”det Tuna vartill hör kultplatsen Ullaraker”. Innebörden av det förhistoriska ortnamnselementet ”-tuna” är

omdiskuterat. ”Tun” har betytt stängsel eller inhägnad, men åtminstone vissa av tunnamnen har betecknat något slag centralorter.

Området på ömse sidor om Fyrisån får en speciell betydelse vid en planerad broförbindelse, som motiverar att området och dess landskapsrum betraktas som en enhet. Därför för detta område i det följande en kompletterande beskrivning och värdering. I korthet har området väster om ån hört till Ultuna kungsladugård och dess efterföljare. Området präglas idag till stor del av de invallningar av de låglänta delarna av området som byggdes 1935 för att förhindra översvämningar vid högvatten i Fyrisån. Innanför dessa finns ett park- och rekreationsområde från senare delen av 1900-talet med vidsträckta gräsmattor och äldre, fristående träd. Området var tidigare ängsmark. Söder om denna finns en kallkälla som omges av madmarker.

Området väster om ån har bestått av ängsmark till Nántuna by. Detta bynamn har tolkats som ”grannarnas Tuna” eller ”det närliggande Tuna” som då skulle syfta på Ultuna på andra sidan ån.

Beskrivning



Invallningen har gjort att man kunnat anlägga rekreationsytor på den tidigare sankängen mellan Ultuna och Fyrisån.



På vallen har en grusad promenadväg anlagts. Öster om ån breder omfattande ängsmarker ut sig upp mot Övre Föret.



Av den gamla byn Nántuna finns Nántuna gård kvar med blandad, delvis äldre bebyggelse.

Värdering

Området har inte kvar sin äldre markanvändning och marken väster om Fyrisån präglas av en relativt sentida invallning och gräsmattor. Det kulturhistoriska värdet begränsar

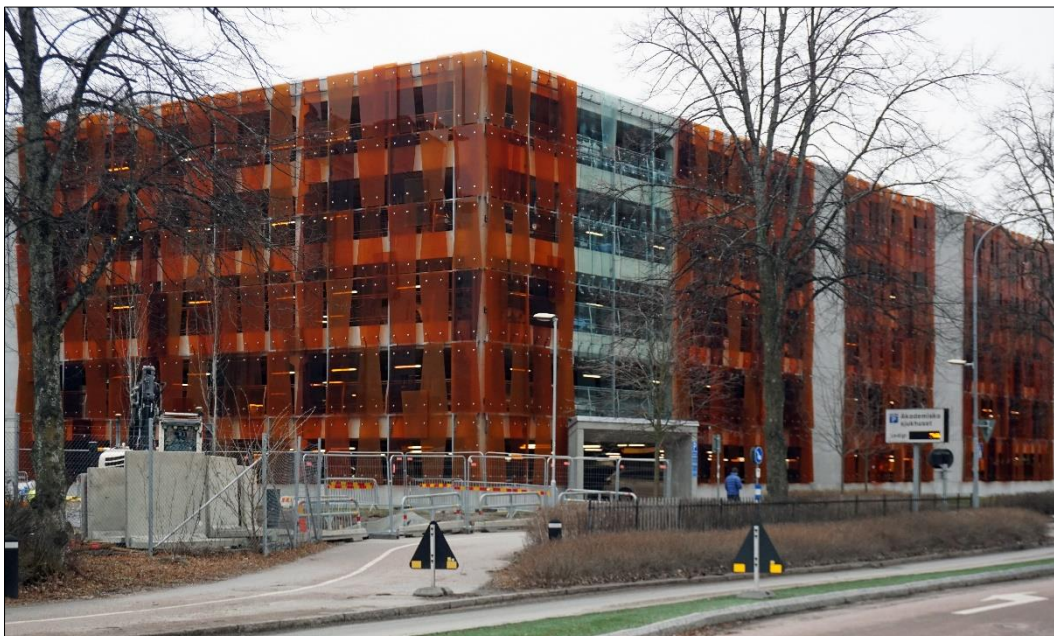
sig till landskapsrummet som sådant, som speglar en äldre, agrar användning med kontakt med ån och bebyggelse i höjdläge på ömse sidor om ån.

Fornlämningarna inom Ultuna är omfattande och man tror att det finns en stor mängd lämningar som ännu inte är kända. Ultuna har varit en bytande plats under förhistorisk tid och fornlämningarna är av mycket stort intresse. De är också lagskyddade. Deras avtryck i dagens landskap är begränsade, även om vissa gravfält är synliga ovan jord.

Berättelsen kan sorteras in under temat *Centralmakten*.

Bilaga XII: Kompletteringar

Akademiska sjukhuset



Intill Sjukhusvägen mitt emot Stadsträdgården har parkeringshuset Bärnstenen uppförts på platsen för en öppen parkeringsyta.



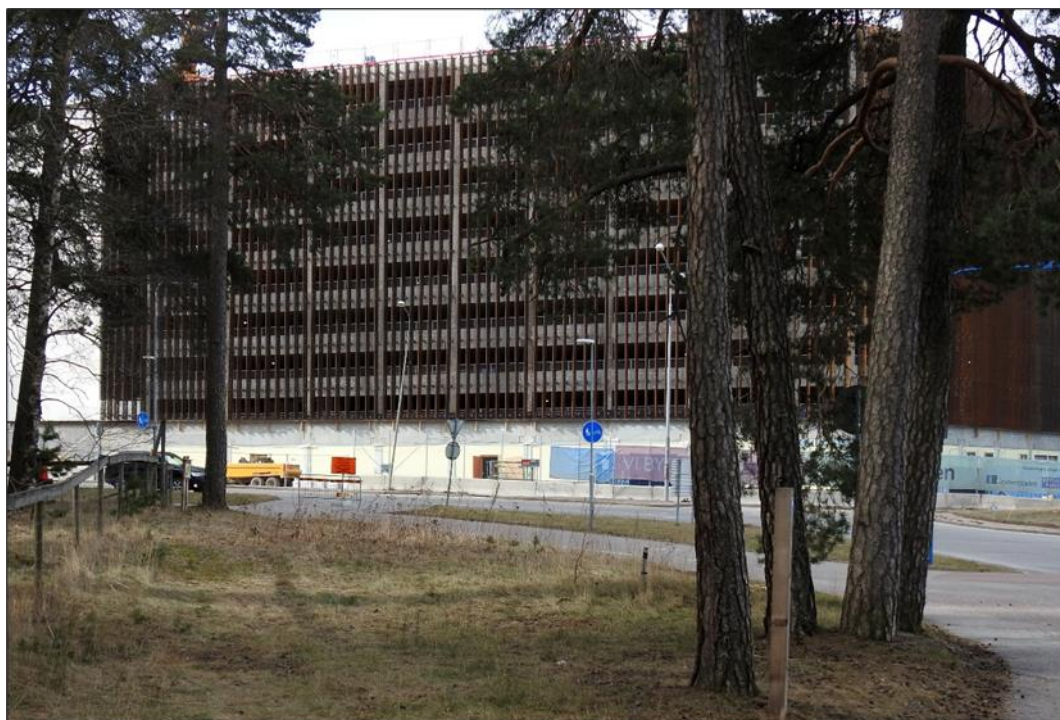
Vid korsningen mellan Dag Hammarskjölds väg och Sjukhusvägen har barn- och ungdomspsykiatriska kliniken från 1950-talet rivits och ersatts av nya klinikbyggnader.

Polacksbacken



En ny, stor byggnad med glasade fasader har uppförts i anslutning till Ängströmlaboratoriet.

Rosendal



Hela det forna Rosendalsfältet håller på att bebyggas med bostäder. Närmast Dag Hammarskjölds väg finns nu ett parkeringshus i nio plan.



Bostadsområden under uppförande på f.d. Rosendalsfältet.

Bäcklösa



I Bäcklösa, som har varit en del av Ultuna, har ett nytt bostadsområde uppförts i korsningen mellan den nya vägen Gottsunda allé och Dag Hammarskjölds väg.



Även norr om Gottsunda allé uppförs ett bostadsområde.

Ulleråker



Inom Ulleråkersområdet har den stora centrallassarettet rivits, liksom några ytterligare byggnader.