

Rapport – Bedömningar av risk för påverkan på Natura 2000-området Bäcklösa SE-0210291

Underlag till detaljplan för kapacitetsstark kollektivtrafik, delsträcka D



E

Uppdrag: Natura 2000-utredning Uppsala Spårväg,
30054703
Kund: Uppsala kommun
Datum: 2024-01-18
Upprättad av: Stefan Grundström
Granskad av: Kirsi Jokinen

Innehåll

Innehåll	3
1. Synpunkter i samrådet	4
2. Bakgrund och avgränsning	4
3. Metodik och underlag	7
4. Natura 2000 - området Bäcklösa (SE0210291)	8
5. Planområdets läge i förhållande till Natura 2000-området och förslag till skydds- och försiktighetsåtgärder	11
6. Bedömning av risken för att verksamheten (genomförande av detaljplanen) på ett betydande sätt kan påverka miljön i Natura 2000-området	14

1. Synpunkter i samrådet

Länsstyrelsen Uppsala län har i sitt samrådsyttrande 2023-09-12 bedömt att det inte säkerställts att det är möjligt att genomföra planen utan ingrepp innanför Natura 2000-områdets gräns under anläggningsfasen.

Vidare beskrivs att det inte kan uteslutas att planens genomförande riskerar att påverka miljön i det skyddade området på ett betydande sätt och att det därför krävs tillståndsprövning enligt 7 kap 28a § miljöbalken.

Länsstyrelsen bedömer också att när det planeras verksamhet så pass nära det skyddade områdets gräns är det inte tillräckligt att utreda försiktighets- och skyddsåtgärder kopplade till entreprenadarbetena först efter planens antagande.

Av denna anledning anser länsstyrelsen anser att provning enligt 28 a § miljöbalken ska göras innan planen antas så att det vid planens antagande är utrett att riksintresset Natura 2000-området Bäcklösa är tillgodosett.

De revideringar av dokumentet som är gjorda med anledning av länsstyrelsen kommentarer är att ett avsnitt lagts till, 4. Planområdets läge i förhållande till Natura 2000-området och förslag till skydds- och försiktighetsåtgärder för att förtydliga vad som är förutsättningar och vad som är bedömningar av risk för påverkan. De ändringar som är gjorda i löpande text är markerade med kursiv stil.

De figurer som är tillagda är nr 2, 3, 4, 5 och 6.

2. Bakgrund och avgränsning

Uppsala kommun planlägger områden för kapacitetsstark kollektivtrafik (delsträcka D) som passerar Bäcklösa strax öster om Ultuna, se figur 1. I Bäcklösa föreslås kollektivtrafikstråket att förläggas i befintlig infrastruktur (Gottsunda allé och vid en parallell GC-väg). Detaljplaneområdet för kollektivtrafikstråket gränsar mot den norra delen av Natura 2000-området Bäcklösa SE-0210291. *Delsträcka D:s yttre gräns är längs en sträcka av 100 meter belägen helt intill, cirka fem meter, från Natura 2000-områdets gräns men inget direkt fysiskt intrång i det skyddade området kommer att ske. De typer av entreprenadarbeten som kommer att vidtas är jordschaktning, ledningsomläggning, pålning, gjutning samt spårläggning.*

Denna rapport utgör ett underlag för bedömning av om genomförandet av kapacitetsstark kollektivtrafik på ett betydande sätt kan påverka miljön i Natura 2000 – området. Om sådan påverkan bedöms föreligga medför det ett krav på tillstånd enligt miljöbalken 7 kap 28 a §. Enligt 28 b § samma kapitel får sådant tillstånd lämnas endast om verksamheten ensam eller tillsammans med andra pågående eller planerade verksamheter och åtgärder inte:

1. kan skada den livsmiljö eller de livsmiljöer i området som avses skyddas och
2. medför att den art eller de arter som avses skyddas utsätts för störning som på ett betydande sätt kan försvåra bevarandet i området av arten eller arterna.

Följande detaljplaner ligger i närheten av delsträcka D:s passage vid Natura 2000-området, varav Bäcklösa Västra och Gottsunda Östra ligger närmast, se figur 1:

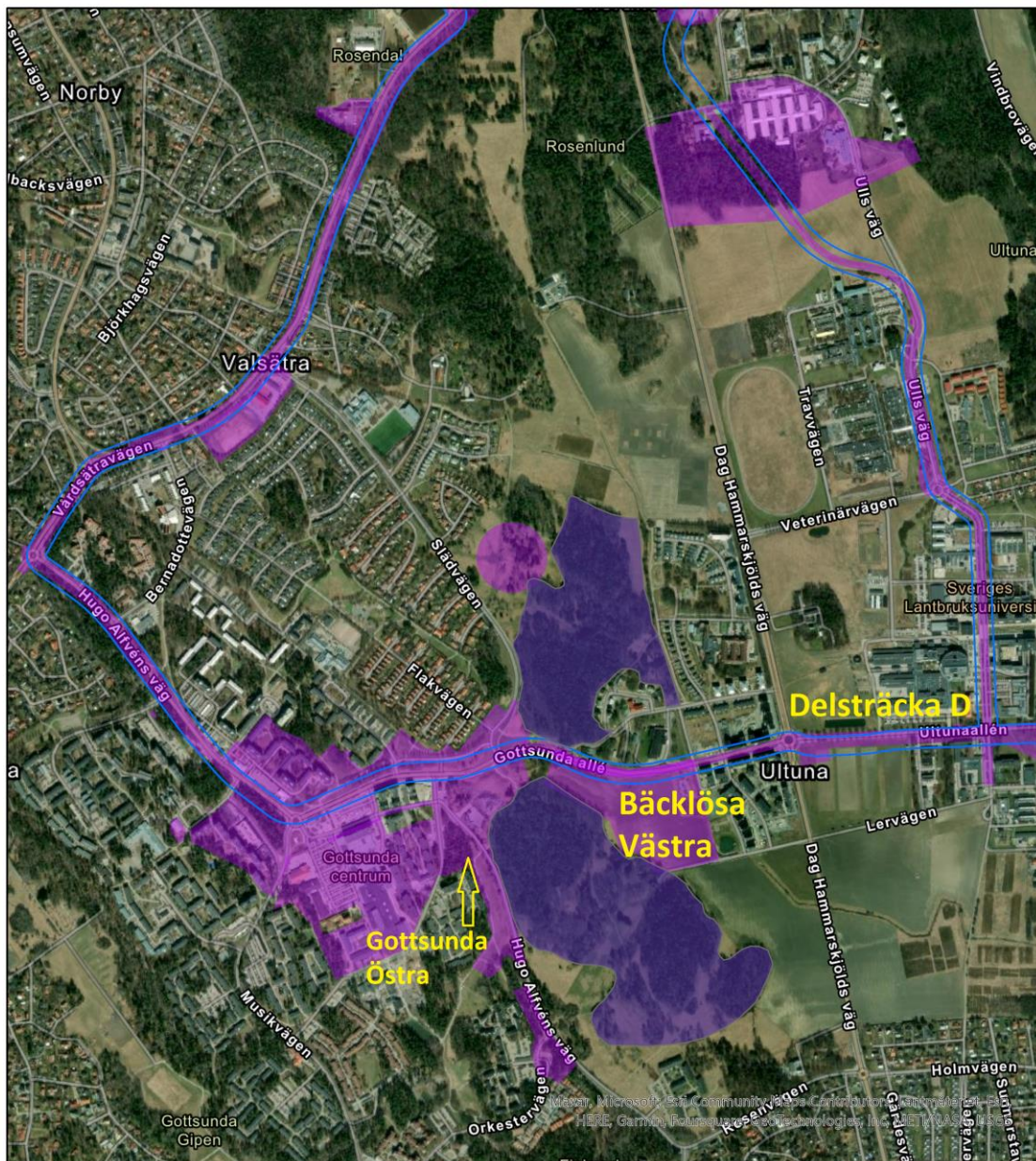
1. Bäcklösa Västra - Startskede
2. Gottsunda Östra - Samrådsskede
3. Gottsunda Stadsstråk - Samrådsskede
4. Valsätra - Samrådsskede
5. Norra Sunnersta - Startskede

Söder om D-stråket planeras ett verksamhetsområde, Bäcklösa Västra - PBN 2014-003221, som gränsar mot den södra delen av Natura 2000-området Bäcklösa. Denna plan består till största delen av åkermark och parkeringar och till en mindre del av slyskog. Det finns därmed inga förutsättningar i detta område för de utpekade arterna inom angränsande Natura 2000-område. Försiktighetsåtgärder vid ianspråktagandet av planen för Bäcklösa Västra måste vidtas för att undvika påverkan på naturmiljön inom Natura 2000-området. På den västra sidan av den södra delen av Natura 2000-området Bäcklösa finns en detaljplan för bostadskvarter i samrådsskede, Gottsunda Östra – PBN 2020-002655 där det inom ett skogsområde har påträffats cinnoberbagge. Cinnoberbagge har, utöver Natura 2000-skyddet, även ett strikt skydd enligt artskyddsförordningen vilket innebär att verksamheter som riskerar påverka individer av arten är förbjudna. Det behöver inför ianspråktagandet av planen för Gottsunda Östra vidtas specifika skydds- och försiktighetsåtgärder i form av bevarande och nyskapande av död ved. För Gottsunda Östra beskrivs följande i MKB: *”Planförslaget för Gottsunda Östra bedöms inte ha någon direkt påverkan och effekt på området som skyddas av Natura 2000, inklusive områdets ingående naturtyper och arter. De naturområden och arter som påverkas av planförslagen bedöms inte vara av särskild vikt för ekologiska samband i ett större område än lokalt inom planförslagen. Ingen av de åtgärder som räknas upp som hotbild i bevarandeplanen för Natura 2000 området planeras att genomföras inom planområdena.”*




Planarbetet med kollektivtrafikstråket kommer dock inte att ta ansvar för de skydds- och försiktighetsåtgärder som bedöms nödvändiga för att undvika kumulativ påverkan från de angränsande detaljplanerna på Natura 2000-skyddet Bäcklösa. Detta eftersom påverkan från anläggandet av Uppsala spårväg endast är tillfällig under byggtiden och denna är skild från anläggningstiden för de angränsande detaljplanerna.

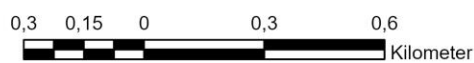
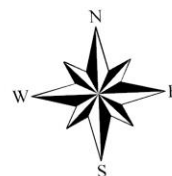
Utgångsläget för att bedöma statusen i naturmiljön är Natura 2000-beslutet från år 2001. För verksamheter (befintlig infrastruktur) som pågick före den 1 juli 2001 krävs inte tillstånd enligt 7 kap. 28 a § MB. I Naturvårdsverkets handbok för miljöprövningar i Natura 2000-områden beskrivs det:

”Avgörande för när artikel 6.2–6.4 ska tillämpas för ett område enligt EU-rätten, är när det enskilda Natura 2000-området har upptagits på EU-kommissionens lista över områden av gemenskapsintresse. I Sverige gäller dock alla svenska bestämmelser från det datum då regeringen beslutade att föreslå området till EU-kommissionen, dvs. något tidigare. Utgångspunkten i EU-rätten är att en redan befintlig verksamhet inte får ge upphov till en försämring av en utpekad naturtyp, en arts livsmiljö eller betydande störning på en utpekad art. Därav följer att områdets ekologiska egenskaper inte får försämrans under den nivå som förelåg när området utsågs. Om en bättre status har uppnåtts bör denna förbättrade status vara referens.”



Teckenförklaring

-  Natura 2000 område - Bäcklösa
-  Pågående detaljplaner
-  Utredningskorridor



Figur 1. Detaljplaneområdena för delsträcka D och Bäcklösa Västra samt det närliggande Natura 2000-området Bäcklösa.

3. Metodik och underlag

De underlag och grunder för bedömningar som använts i denna rapport är:

- Bevarandeplanen för Natura 2000-området Bäcklösa SE-0210291 – fastställd 2017,
- Vägledning för de utpekade naturtyperna och arterna,
- Skiktet Naturanaturtyper i skyddadnatur.se,
- Naturvårdsverkets handbok 2017:1 – Förutsättningar för prövning och tillsyn i Natura 2000-områden,
- Artuppgifter från Artportalen,
- Naturföretagets NVI från 2020 (enbart den norra delen av Natura 2000-området),
- Calluna 2022, Inventering av cinnoberbagge,
- Calluna 2023, Grön sköldmossa inom detaljplaneområde D för Uppsala spårväg,
- *Systra 2023, OM Miljö – Förslag på skyddsåtgärder Natura 2000 Bäcklösa,*
- *Ensucon 2023, Bullerberäkning för vägtrafik,*
- Markfuktighetskartan, <https://kartor.skogsstyrelsen.se/kartor/?startapp=skogligagrunddata>

De typiska arterna som används för att indikera naturtypens bevarandestatus finns beskrivna i Naturvårdsverkets vägledningar för Natura 2000-naturtyper. I vägledningarna beskrivs också viktiga strukturer och funktioner för respektive naturtyp.

Vid bedömningarna av påverkan på förutsättningarna att uppnå gynnsam bevarandestatus inom Natura 2000-området vägs målbeskrivningar mot de planerade verksamheterna. Indelningen av nivån på konsekvenserna används regelbundet i MKB:er.

Stora negativa konsekvenser uppstår när gynnsam bevarandestatus för naturtypen och/eller utpekade arter inte kan uppnås inom denna del av Natura 2000-området som en följd av verksamheten. Detta orsakas typiskt sett av fysiska förändringar av markområdet eller störningar som orsakar långvarig förändring av livsmiljön inom Natura 2000-området.

Måttliga negativa konsekvenser uppstår när möjligheten att uppnå gynnsam bevarandestatus för naturtypen och/eller utpekade arter riskerar att försvagas inom denna del av Natura 2000-området. Det innebär att fysiska förändringar av markområdet eller störningar på grund av verksamheten men att konsekvenserna kan lindras genom försiktighets- och skyddsåtgärder av något slag.

Små negativa konsekvenser uppstår när gynnsam bevarandestatus för naturtypen och/eller utpekade arter riskerar att påverkas inom denna del av Natura 2000-området men att påverkan är försumbar.

Inga/obetydliga negativa konsekvenser uppstår när gynnsam bevarandestatus och påverkan på livsmiljöer och de utpekade och typiska arterna inte riskerar att påverkas alls.

Positiva konsekvenser uppstår när förutsättningarna för att uppnå gynnsam bevarandestatus förbättras.

4. Natura 2000 - området Bäcklösa (SE0210291)

Natura 2000 - området är 44 hektar stort och består av naturtyperna 9010 – taiga (19 hektar) och 9070 – trädklädd betesmark (5 hektar). Resterande 20 hektar av Natura 2000 – området består av icke-natura skog, åker, öppen kultiverad gräsmark och exploaterad mark enligt Naturanaturtyps-skiktet i skyddadnatur.se. Karteringsstatusen för de utpekade naturtyperna *ej bedömd* eller *granskad vid skrivbordet* och naturtypsstatusen *ej granskad* eller *granskad vid skrivbordet*.

Enligt Naturanaturtypskartan består området som ligger närmast norr om delsträcka D av naturtyperna 6910 - öppen kultiverad gräsmark längs en sträcka av cirka 100 meter och av naturtypen 9010 – taiga längs en sträcka av cirka 20 meter. Ungefär 20 meter innanför naturtypen öppen kultiverad gräsmark vidtar icke-naturanaturtypen 9900 (icke-naturaskog). Naturtypen 6910 är inte utpekad i bevarandeplanen och detta område består i nuläget av ung lövrik blandskog, se figur 2 och 3.

De arter som är utpekade i området är 1086 – cinnoberbagge och 1386 – grön sköldmossa, båda beroende av död ved som livsmiljö. Cinnoberbagge är enligt bevarandeplanen påträffad i Natura 2000-områdets sydöstra hörn där det finns en poppel-allé. Enligt rapporter i Artportalen finns det ett nutida fynd (2022) i den norra kanten av den norra delen av Natura 2000 - området samt cirka 10 fynd från de senaste 15 åren utspridda i den södra delen av Natura-området. Cinnoberbagge påträffades dock inte inom området vid den inventering som gjordes av Calluna 2022 även om Calluna har beskrivit att det finns lämpligt substrat för arten där.

Grön sköldmossa är de senaste 15 åren påträffad på tre växtplatser i den södra delen av Natura 2000-området och på en plats i den norra delen. Grön sköldmossa är en ganska tämligen allmän art i Uppsala-trakten (bedömd som livskraftig nationellt i den senaste rödlistningen) med över 300 fynd inrapporterade till Artportalen de senaste 20 åren. Arten är också mycket oansenlig och sannolikt är mörkertalet för antalet fynd stort.

Nästan hela den södra delen av Natura 2000-området är även skyddad som ett naturreservat (Gula Stigen) och knappt hälften av den norra delen likaså. Det kommunala naturreservatet Gula Stigen bildades 2022 och består av ytterligare två delområden.

Enligt bevarandeplanen är bevarandetillståndet för de utpekade naturtyperna och arterna gynnsamt i Natura 2000 - området Bäcklösa. De prioriterade bevarandeåtgärderna beskrivs som:

- Fortsatt bete,
- Grova lövträd och tallar hålls fria från igenväxningsvegetation,
- Åtgärder för att främja tillgången på lämpliga aspräd för cinnoberbagge.

De hot som beskrivs som kan påverka Natura 2000 – området negativt är upphört bete, borttagande av död ved, skogsbruk, trängning (beskuggning) av grova träd och minskad andel lövträd.

Av de typiska arterna för naturtypen taiga finns flera arter uppgivna från området, till exempel tallticka, gränsticka, rynkskinn, tallört, spillkråka och reliktböck varav alla bedöms vara goda indikatorer för naturtypens status. Av typiska arter för naturtypen trädklädd betesmark finns bara ett fynd rapporterat och det är gullviva.

I bevarandeplanen för Natura 2000-området Bäcklösa beskrivs bevarandemål för de ingående naturtyperna 9010 - taiga och 9070 - trädklädd betesmark samt de utpekade arterna 1086 – Cinnoberbagge och 1386 – Grön sköldmossa.

Bevarandemålen för naturtypen taiga är:

- Fortsatt samma areal,
- Påtagligt inslag av asp och förekomst av andra lövträd samt rikligt med död ved,
- Variation mellan täta respektive öppna och glest beskogade delar,
- Typiska arter ska förekomma i livskraftiga populationer.

Bevarandemålen för naturtypen trädklädd betesmark är:

- Fortsatt samma areal,
- Öppna ängsytor med hävdgynnad flora (typiska kärlväxtarter) ska förekomma,
- Grova och vidkroniga, solitära lövträd ska vara solbelysta och inte trängda av andra träd,
- Död ved ska finnas i naturtypen och föryngring av asp ska gynnas,

Bevarandemålen för cinnoberbagge är kopplat till att det ska finnas asp i området varav en stor andel död ved av trädslaget. Bevarandemålen för grön sköldmossa är att det ska finnas en kontinuerlig tillgång på murken granved och att det är gynnsamma hydrologiska förhållanden för arten.

De viktiga strukturer och funktioner som beskrivs för 9010 – taiga är främst skoglig kontinuitet, förekomst av död ved och gamla grova träd samt naturlig dynamik men även ostörd hydrologi och naturlig näringsstatus.

De viktiga strukturer och funktioner som beskrivs för 9070 – trädklädd betesmark är främst trädkontinuitet, hävdpräglad markvegetation, förekomst av blommande buskar och förekomst av substrat för kryptogamer i form av torrträd och hålträd men även naturlig näringsstatus.

För cinnoberbagge och grön sköldmossa är förekomsten av substratet död ved helt avgörande.



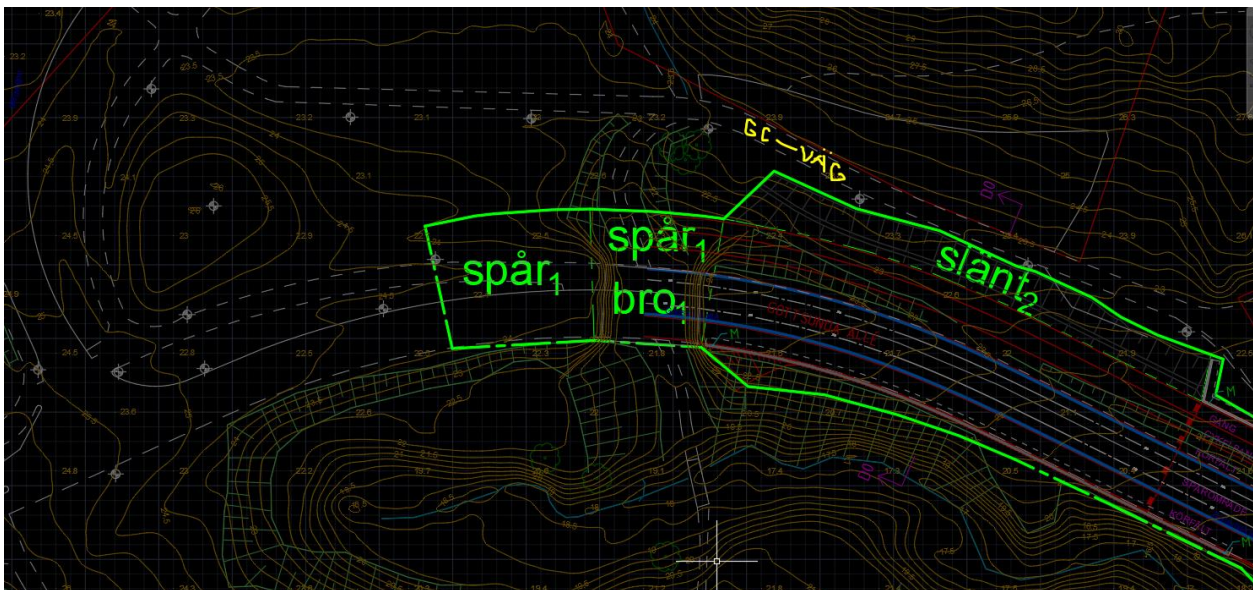
Figur 2. Vy från Natura 2000 – området Bäcklösa närmast planområdet med ganska tät yngre skog.



Figur 3. Befintlig GC-väg strax utanför Natura 2000 – området.

5. Planområdets läge i förhållande till Natura 2000-området och förslag till skydds- och försiktighetsåtgärder

Delsträcka D:s yttre gräns är längs en sträcka av 100 meter belägen helt intill, cirka fem meter, från Natura 2000-områdets gräns men inget direkt fysiskt intrång i det skyddade området kommer att ske, se figur 4. En ledningsschakt behöver göras inledningsvis men även detta ligger söder om befintlig GC-väg, se figur 5.



Figur 4. Detaljkarta över planområdesgränserna söder om befintlig GC-väg och Natura 2000-området norr om befintlig GC-väg.

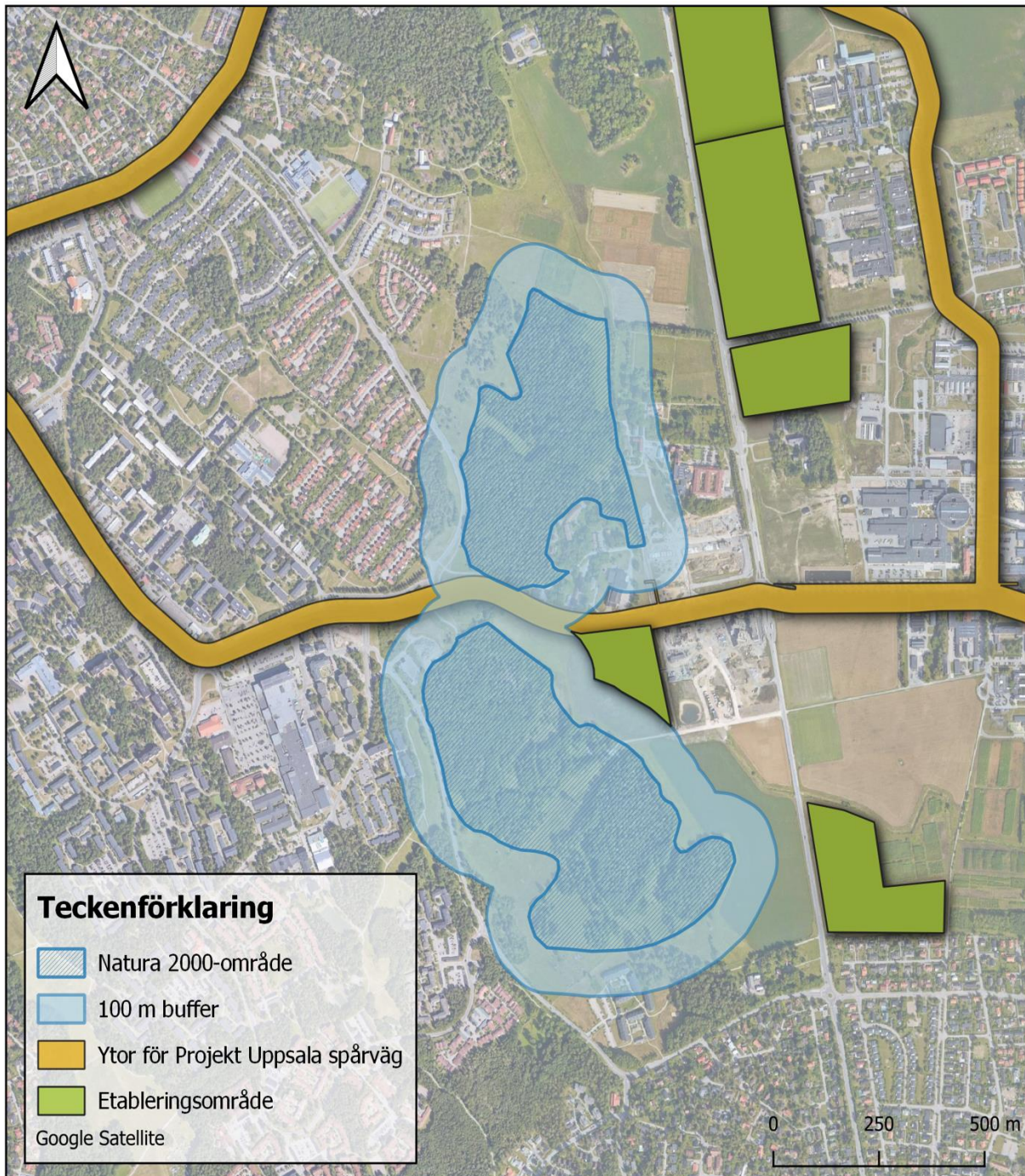


Figur 5. Detaljkarta över ledningsschakt som kommer nära Natura 2000-området.

Detaljplanestråket ligger helt inom mark som är ianspråktagen för befintlig infrastruktur i form av väg, GC-väg och anslutande vägområden och gräsytor. GC-vägen som ligger närmast Natura 2000-området kommer att bli kvar i befintligt läge, se figur 3 och 4. Inga äldre träd av liknande typ som finns inom Natura 2000-området kommer att behöva avverkas vid ianspråktagandet av planen, det är endast yngre träd, till exempel hägg och björk som står i de gräsytor som omger vägarna som behöver avverkas. *De träd som står inom Natura 2000-området närmast gränsen är samtliga unga, se figur 2 och 3, och inga trädets rotsystem kommer att skadas, även om rotändar tillhörande yngre träd kan påverkas.*

De störningar med risk för påverkan på naturmiljön som kan uppkomma vid upprättandet av detaljplanerna är de som uppkommer vid entreprenadarbetena i form av buller och damning. *Konsekvenserna av störningarna kan lindras genom att vidta skydds- och försiktighetsåtgärder som skrivs in i ett miljösäkringsdokument, miljösäkringslista och planbeskrivningens genomförandedel. Miljösäkringslistan skickas med i förfrågningsunderlaget vid upphandlingen av genomförandeentreprenaden. Skydds- och försiktighetsåtgärderna består av:*

- *Områdesgränserna för Natura 2000-området, där arbete ej får ske, ska markeras ut innan påbörjad entreprenad och ett stängsel ska sättas upp mot gränsen.*
- *Inga etableringsytor och upplagsytor ska vara närmare Natura 2000 – områdets yttre gräns än 100 meter, se figur 6.*
- *Tunga fordon som används under entreprenaden ska vara anpassade för minskad påverkan på marken. Stockmattor, körplåtar eller liknande skyddsutrustning bör användas för att reducera körskador, fördela fordonens vikt och reducera kompaktering av mark, framförallt i träd nära zoner som inte går att undvika. Handarbete kan förekomma som alternativ vid extra känsliga områden då anpassade maskiner eller arbetssätt saknas.*
- *För att minimera risken för damning ska resurser för damningsbekämpning finnas tillgängliga under entreprenaden.*
- *Bullrande arbete som överstiger befintliga nivåer enligt Ensucons beräkning, dvs 60-70 dBA inom nuvarande infrastrukturstråk där det passerar Natura 2000-området, ska i den mån det är möjligt undvikas under häckningsperiod för fåglar, motsvarande 1 april till och med 15 juli.*
- *Byggarbetsplatsen avskärmas från Natura 2000-området norrut med bullerskärmar. Vilken typ av bullerskärmar som uppfyller syftet på platsen får avgöras i samråd med entreprenören.*



Figur 6. Zon på 100 meter i blått kring Natura 2000 – områdena där etableringsytor under entreprenadtiden inte får förekomma. De möjliga etableringsytorna är markerade i grönt. Med etableringsytor avses områden där bodar, arbetsmaskiner, material o dyl kan ställas upp och förvaras.

6. Bedömning av risken för att verksamheten (genomförande av detaljplanen) på ett betydande sätt kan påverka miljön i Natura 2000-området

Någon risk för lokal påverkan på hydrologin inom Natura 2000-områdena på grund av avvattnande åtgärder som är nödvändiga för detaljplanens genomförande bedöms inte föreligga. De här naturtyperna är nästan helt belägna på torr till frisk mark enligt iakttagelser vid fältbesök på platsen, samt studier av markfuktighetskartan och jordartskartan, och bedöms därför inte vara särskilt känsliga för lokala grundvattensänkningar. Dessutom har det redan utförts vissa avvattnande åtgärder vid byggandet av befintlig infrastruktur och dessa åtgärder och eventuella effekter kommer att kvarstå. Det enda fuktstråk som finns är Bäcklösa-diket som löper i östra kanten av den norra delen av Natura-området och det är ett dagvattendike vars flöden inte bedöms påverkas.

Med de föreslagna skydds- och försiktighetsåtgärderna kan det under anläggningsskedet uppstå Små negativa konsekvenser för den del av Natura 2000-området som ligger närmast detaljplanområdet. Den här typen av störningar i form av buller och risk för damning bedöms dock inte på ett betydande sätt påverka miljön i Natura 2000-området. För cinnoberbagge och grön sköldmossa är förekomsten av substratet död ved helt avgörande vilket inte påverkas.

De typiska arternas, enligt vägledningarna för respektive naturtyp, förekomst ska utgöra en bedömningsgrund för naturtypens bevarandestatus. Den enda typiska art för naturtypen Taiga bland fåglarna som är känd från Natura 2000-området är spillkråka och den arten bedöms inte känslig för bullerstörningar. Lavar kan vara känsliga för luftföroreningar men det finns inga kända förekomster av de typiska arterna för Taiga och Trädklädd betesmark bland lavarna inom det skyddade området.

Vid en genomgång av bevarandemål och viktiga strukturer och funktioner bedöms Inga/obetydliga negativa konsekvenser uppstå om de föreslagna skyddsåtgärderna i avsnitt 4 vidtas. De beskrivna bevarandemålen i bevarandeplanen för Natura 2000-området Bäcklösa och de beskrivna viktiga strukturerna och funktionerna i vägledningsdokumenten för berörda naturtyper är inte relevanta för den typ av påverkan som anläggandet och driften av kollektivtrafikstråket innebär. För de utpekade arterna är det endast förekomsten av död ved i lagom fuktiga livsmiljöer som är viktiga och det kommer inte att påverkas av den planerade verksamheten.

Någon risk för kumulativ påverkan på de utpekade arterna cinnoberbagge och grön sköldmossa vid ianspråktagandet av de angränsande detaljplanerna Bäcklösa Västra och Gottsunda Östra bedöms inte finnas. De skydds- och försiktighetsåtgärder som behöver vidtas inom detaljplaneområdena Bäcklösa Västra och Gottsunda Östra vid ianspråktagandet av planerna kommer att innebära att det inte uppstår kumulativa effekter för cinnoberbagge och grön sköldmossa inom Natura 2000-området.

Sammantaget bedöms inte genomförandet av detaljplanen för delsträcka D kunna innebära att miljön inom Natura 2000 - området Bäcklösa SE0210291 påverkas på ett betydande sätt. Det innebär att tillståndskrav enligt 7 kap. 28 a § miljöbalken inte föreligger.