

# Rapport – Bedömningar av risk för påverkan på Natura 2000-området Lunsen SE-0210329

Underlag till detaljplan för kapacitetsstark kollektivtrafik, delsträcka D



E

**Uppdrag:** Natura 2000-utredning Uppsala Spårväg,  
30054703  
**Kund:** Uppsala kommun  
**Datum:** 2024-02-09  
**Upprättad av:** Stefan Grundström  
**Granskad av:** Kirsi Jokinen

## 1. Bakgrund och avgränsning

Uppsala kommun planlägger områden för kapacitetsstark kollektivtrafik längs en cirka 6 km lång delsträcka (D) som passerar norr om skogsområdet Lunsen i östra delen. Detaljplaneområdet för kollektivtrafikstråket ligger på 300 – 600 meters avstånd från den norra gränsen av Natura 2000-området Lunsen. Natura 2000-området har nästan samma avgränsning som naturreservatet Norra Lunsen med skillnaden att reservatet är 60 meter bredare i kantzonen ut mot väg 255. Enligt miljöbalkens fjärde kapitel följer också att Natura 2000-området är ett riksintresse.

Denna rapport utgör ett underlag för bedömning av om de planerade verksamheterna på ett betydande sätt kan påverka miljön i Natura 2000 - området. Om sådan påverkan bedöms föreligga krävs enligt miljöbalken 7 kap 28 a § tillstånd. Enligt 28 b § samma kapitel får sådant tillstånd lämnas endast om verksamheten ensam eller tillsammans med andra pågående eller planerade verksamheter och åtgärder inte:

1. kan skada den livsmiljö eller de livsmiljöer i området som avses skyddas och
2. medför att den art eller de arter som avses skyddas utsätts för störning som på ett betydande sätt kan försvåra bevarandet i området av arten eller arterna.

lanspråktagandet av bebyggelsen i de sydöstra stadsdelarna, fördjupad översiktsplan 2021 (FÖP), innebär risk för kumulativ påverkan på vissa av de utpekade arterna inom Natura 2000-området Lunsen. Denna planering är dock i ett tidigt skede och när de till FÖP:en hörande detaljplanerna framarbetats kommer erforderlig kumulativ bedömning att ske i det planarbetet.

Utgångsläget för att bedöma statusen i naturmiljön är Natura 2000-beslutet från år 2005. För verksamheter (befintlig infrastruktur) som pågick före den 1 juli 2001 krävs inte tillstånd enligt 7 kap. 28 a §. I Naturvårdsverkets handbok för miljöprovningar i Natura 2000-områden formuleras det:

*”Avgörande för när artikel 6.2–6.4 ska tillämpas för ett område enligt EU-rätten, är när det enskilda Natura 2000-området har upptagits på EU-kommissionens lista över områden av gemenskapsintresse. I Sverige gäller dock alla svenska bestämmelser från det datum då regeringen beslutade att föreslå området till EU-kommissionen, dvs. något tidigare. Utgångspunkten i EU-rätten är att en redan befintlig verksamhet inte får ge upphov till en försämring av en utpekad naturtyp, en arts livsmiljö eller betydande störning på en utpekad art. Därav följer att områdets ekologiska egenskaper inte får försämrats under den nivå som förelåg när området utsågs. Om en bättre status har uppnåtts bör denna förbättrade status vara referens.”*



**Figur 1.** Detaljplaneområdet för delsträcka D och Natura 2000-området Lunsen beläget 300-600 meter söderut.

## 2. Metodik och underlag

De underlag och grunder för bedömningar som använts i denna rapport är:

- Bevarandeplanen för Natura 2000-området Lunsen SE-0210329,
- Vägledningar för de utpekade naturtyperna och arterna,
- Skiktet Naturanaturtyper i skyddadnatur.se,
- Artuppgifter från Artportalen,
- Ecocom 2018, Naturvärdesinventering Sydöstra staden
- Ecocom 2019, Fördjupning NVI Sydöstra staden,
- Calluna 2022, Inventering av övriga insekter: dagfjärilar, dykare och trollsländor,
- Calluna 2022, Inventeringsrapport – groddjur,
- Calluna 2023, Grön sköldmossa inom detaljplaneområde D för Uppsala spårväg,
- PM hydrogeologisk modellering Detaljplan D - Underlag till bedömning av risk för påverkan på Natura 2000 Lunsen, Lektus/WSP, 2023.

De typiska arterna som brukar användas för att indikera naturtypens bevarandestatus finns beskrivna i Naturvårdsverkets vägledning för Natura 2000-naturtyper. Alla typiska arter finns dock inte inom det här geografiska området. I vägledningarna beskrivs också viktiga strukturer och funktioner för respektive naturtyp.

Vid bedömningarna om prövningsplikten enligt 7 kap 28 a § miljöbalken utlöses vägs målbeskrivningar mot de planerade verksamheterna. Indelningen av nivån på konsekvenserna används regelbundet i MKB:er.

Indelningen av nivån på konsekvenserna används regelbundet i MKB:er.

Stora negativa konsekvenser uppstår när gynnsam bevarandestatus för naturtypen och/eller utpekade arter inte kan uppnås inom denna del av Natura 2000-området som en följd av verksamheten. Detta orsakas typiskt sett av fysiska förändringar av markområdet eller störningar som orsakar långvarig förändring av livsmiljön inom Natura 2000-området.

Måttliga negativa konsekvenser uppstår när möjligheten att uppnå gynnsam bevarandestatus för naturtypen och/eller utpekade arter riskerar att försvagas inom denna del av Natura 2000-området. Det innebär att fysiska förändringar av markområdet eller störningar på grund av verksamheten men att konsekvenserna kan lindras genom försiktighets- och skyddsåtgärder av något slag.

Små negativa konsekvenser uppstår när gynnsam bevarandestatus för naturtypen och/eller utpekade arter riskerar att påverkas inom denna del av Natura 2000-området men att påverkan är försumbar.

Inga/obetydliga negativa konsekvenser uppstår när gynnsam bevarandestatus och påverkan på livsmiljöer och de utpekade och typiska arterna inte riskerar att påverkas alls.

Positiva konsekvenser uppstår när förutsättningarna för att uppnå gynnsam bevarandestatus förbättras.

### 3. Natura 2000 - området Lunsen

Natura 2000-området Lunsen (SE0210329) är 1 348 hektar stort och består av dessa naturtyper:

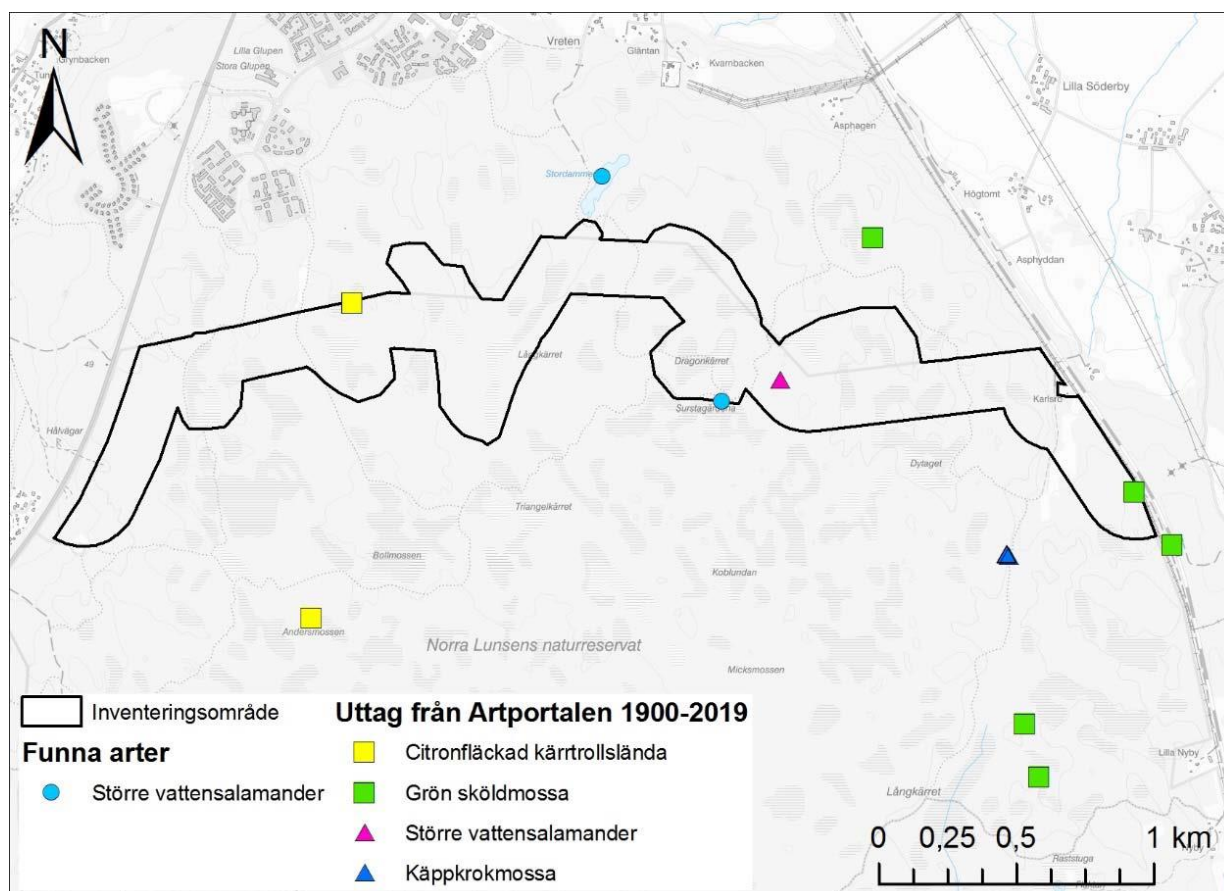
- 6270 - Silikatgräsmarker
- 7140 - Öppna mossar och kärr
- 7230 - Rikkärr
- 9010 - Taiga
- 9050 - Näringsrik granskog
- 9070 - Trädklädd betesmark (5 hektar)
- 9080 - Lövsumpskog
- 91D0 - Skogbevuxen myr

Enligt klassificeringen i Naturanaturtyps-kartan som utgör ett skikt i skyddadnatur.se är det mest naturtypen taiga som finns nära Natura 2000-områdets norra gräns, men också partier med icke-naturaskog (9940) samt mindre delar med naturtyperna öppna mossar och kärr, skogbevuxen myr och rikkärr.

Enligt bevarandeplanen, fastställd 2016, är de utpekade arterna i området; 1042 – Citronfläckad kärrtrollslända, 1166 - Större vattensalamander, 1386 – Grön sköldmossa och 1389 – Käppkrokmossa. Samtliga de utpekade arterna är bedömda som livskraftiga på nationell nivå enligt den senaste rödlistningen 2020.

De utpekade arterna har inventerats i Lunsens norra del av Ecocom 2019, se figur 2. Det finns också kompletterande uppgifter i Artportalen. Citronfläckad kärrtrollslända är påträffad på två ställen inom Natura 2000-området. En plats ligger nära den norra gränsen cirka 700 meter söder om delsträcka D. Större vattensalamander är påträffad på ett ställe inom Natura 2000-området på en lokal cirka 800 meter söder om delsträcka D. Grön sköldmossa är påträffad på flera ställen spritt inom Natura 2000-området varav den närmaste cirka 800 meter söder om delsträcka D samt vid Stordammen utanför Natura 2000-området. Käppkrokmossa är påträffad på ett ställe långt söder om delsträcka D.

Förekomsterna i Stordammen (belägen 100 – 300 meter norr om Natura 2000-området) av större vattensalamander och citronfläckad kärrtrollslända har sannolikt betydelse för dessa arters bevarandestatus. Särskilda skydds- och försiktighetsåtgärder kommer att vidtas vid anläggandet av kollektivtrafikstråket norr om Stordammen för att inte påverka livsmiljöerna för de strikt skyddade arterna där, däribland större vattensalamander och citronfläckad kärrtrollslända.



**Figur 2.** Artfynd vid Ecocoms inventering i Norra Lunsen 2019.

#### 4. Bedömning av risken för att verksamheten (genomförande av detaljplanen) kan påverka miljön i Natura 2000-området

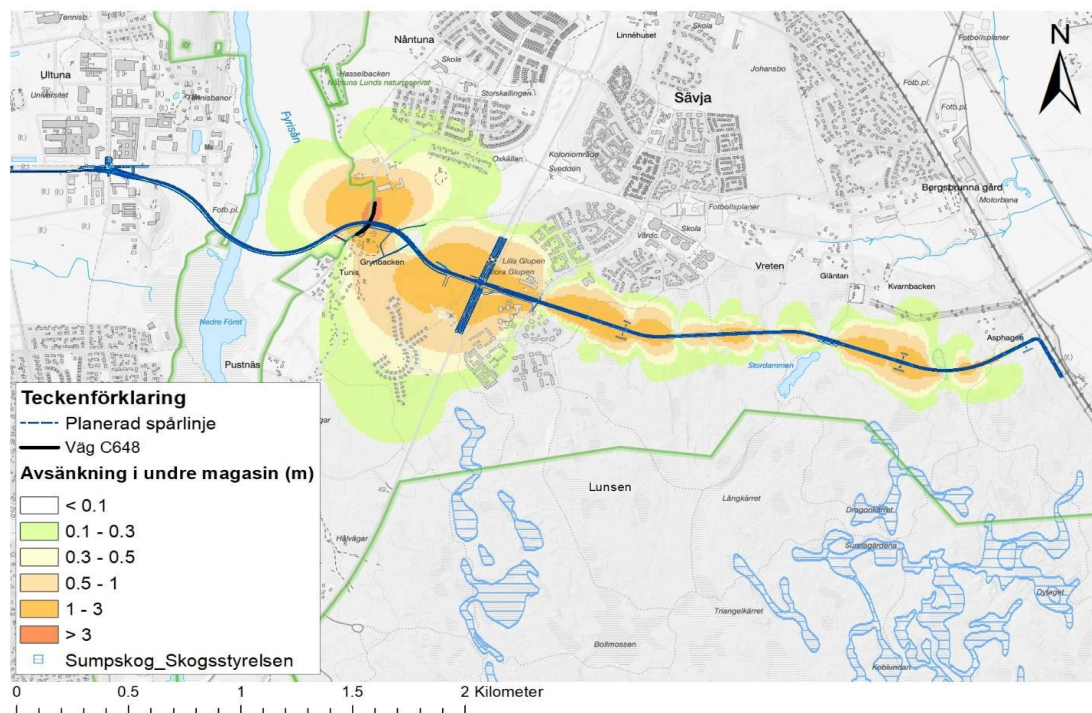
I bevarandeplanen för Natura 2000-området Lunsen beskrivs bevarandemål och hotbilder för de ingående naturtyperna 9010 och de utpekade arterna. Dessutom finns det beskrivet viktiga strukturer och funktioner för de olika naturtyperna.

Delsträcka D är planerad att passera Natura 2000-området Lunsen 300-600 meter norr om den övre gränsen och inget direkt fysiskt intrång i det skyddade området kommer därmed att ske.

Den modellering som gjorts av Lektus/WSP och illustreras i figur 3 avser en avsänkning i undremagasin medfört av grundvattenbortledning längs kollektivtrafikstråket. Förhållandena på platsen och modelleringen påvisar att risken för påverkan från byggnation och drift av kollektivtrafikstråket på hydrologin inom Natura 2000 – området är obefintlig.

För att minimera risken för damningar, buller och andra typer av störningar vid entreprenaden föreslås att skydds- och försiktighetsåtgärder vidtas så att inga arbetsytor, upplagsytor och arbetsvägar anläggs närmare än 300 meter från Natura 2000-området.

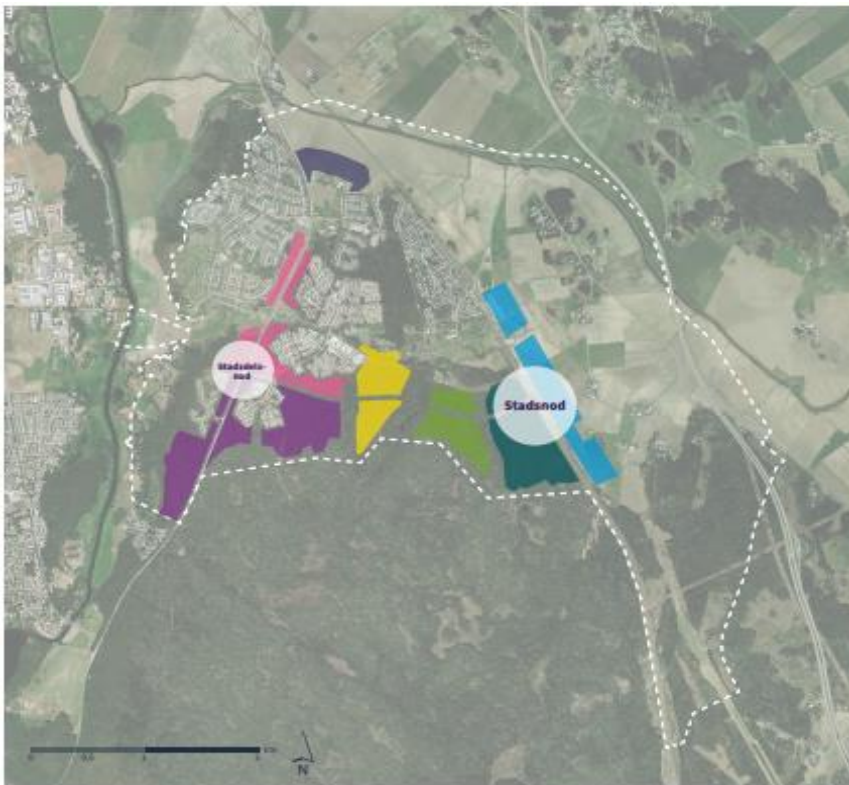
Sammantaget bedöms Inga negativa konsekvenser uppstå inom Natura 2000-området som en följd av upprättandet av detaljplanen för delsträcka D. Genomförandet av detaljplanen för delsträcka D bedöms inte innebära att miljön inom Natura 2000-området Lunsen SE0210329 påverkas på ett betydande sätt. Det innebär att tillståndskrav enligt 7 kap. 28 a § miljöbalken inte föreligger. Utifrån de underlag som presenteras här bedöms det inte heller finnas någon risk för påtaglig skada på riksintresset för Natura 2000-området vid ianspråktagandet av delsträcka D.



**Figur 3.** Beräkning av grundvattensänkning i jord för delsträcka D norr om Natura 2000 – området Lunsen.

## 5. Kumulativa effekter

Kring Delsträcka D planeras för ny bebyggelse mellan väg 255 och ny planerad järnvägsstation 'Uppsala Södra', strax söder om Bergsbrunna, se figur 4. Bebyggelsen kan medföra att kumulativa effekter uppstår för Natura 2000-området Lunsen. Flera naturinventeringar, hydrologiska utredningar och riskbedömningar har gjorts för området. En övergripande strukturplan för stadsdelar, ny bebyggelse och gröna stråk utgör grunden för planeringen ('Fördjupad översiktsplan för de sydöstra stadsdelarna inklusive Bergsbrunna') men kan justeras vid behov. Området kommer byggas ut successivt. Fortsatta utredningar om eventuell påverkan på Natura 2000-området kommer att göras kontinuerligt medan området detaljplaneras. Flera detaljplaner i sydvästra delen av Sävja och i området närmast 'Uppsala Södra' är i startskedet. Anpassningar av bebyggelsen, både när det gäller utbredning, placering och byggteknik, kommer att göras och skyddsåtgärder kommer tas fram för att säkerställa att ingen påverkan sker på Natura 2000-området Lunsen och dess ingående naturtyper och arter.



**Figur 4.** Illustration - Förslag till stadsdelar enligt 'Fördjupad översiktsplan för de sydöstra stadsdelarna inklusive Bergsbrunna' från 2021.