

Ny bebyggelse genom skogsområdet Lunsen mellan Fyrisåns och Sävjaåns dalgångar

Rapport 2023:128
Arkeologisk utredning, steg 1

Uppsala län, Uppland, Uppsala kommun,
Danmarks socken, fastighet Sävja 1:55 m.fl.

Ann-Mari Hällans Stenholm, Lena Beronius Jörpeland
och Niclas Björk



Ny bebyggelse genom skogsområdet Lunsen mellan Fyrisåns och Sävjaåns dalgångar

Rapport 2023:128
Arkeologisk utredning, steg 1

Uppsala län, Uppland, Uppsala kommun,
Danmarks socken, fastighet Sävja 1:55 m.fl.

Dnr 511-00858-2022

Ann-Mari Hållans Stenholm, Lena Beronius Jörpeland
och Niclas Björk



Arkeologerna

Statens historiska museer

Arkeologerna

Statens historiska museer

Våra kontor

Linköping

Lund

Mölnadal

Stockholm

Uppsala

Kontakt

010-480 80 00

info@arkeologerna.com

fornamn.efternamn@arkeologerna.com

www.arkeologerna.com

Arkeologerna

Statens historiska museer

Rapport 2023:128

Upphovsrätt, om inget annat anges, enligt Creative Commons licens CC BY
Villkor finns tillgängliga på <http://creativecommons.org/licenses/by/4.0/deed sv>

Bildredigering: Henrik Pihl och Åsa Östlund

Layout: Åsa Östlund

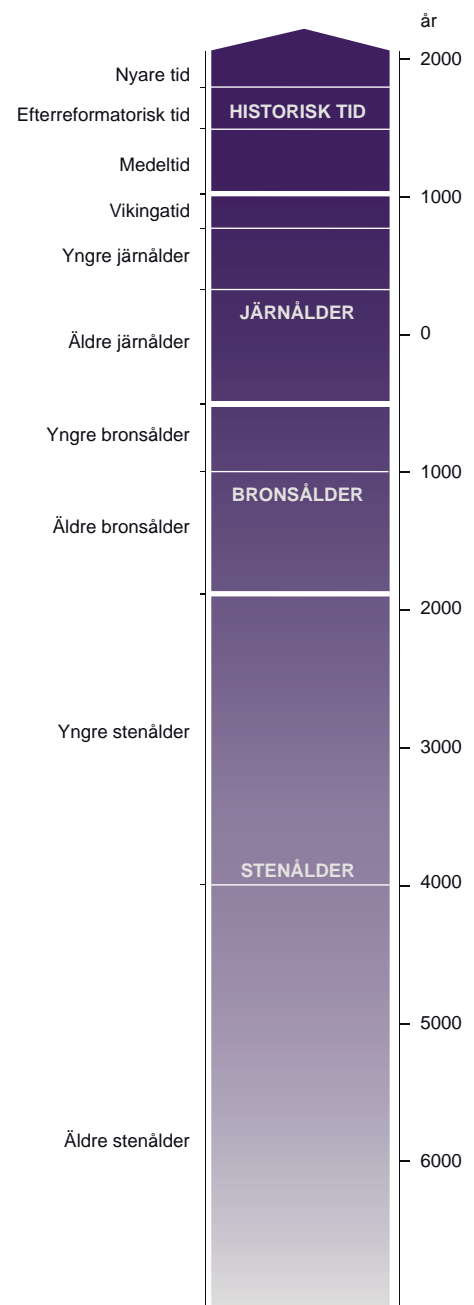
Omslag framsida: Exempel på odlingsröse inom objekt 203.

Foto från söder: Ann-Mari Hållans Stenholm, Arkeologerna.

Omslag baksida: Fossila odlingslämningar, objekt 203.

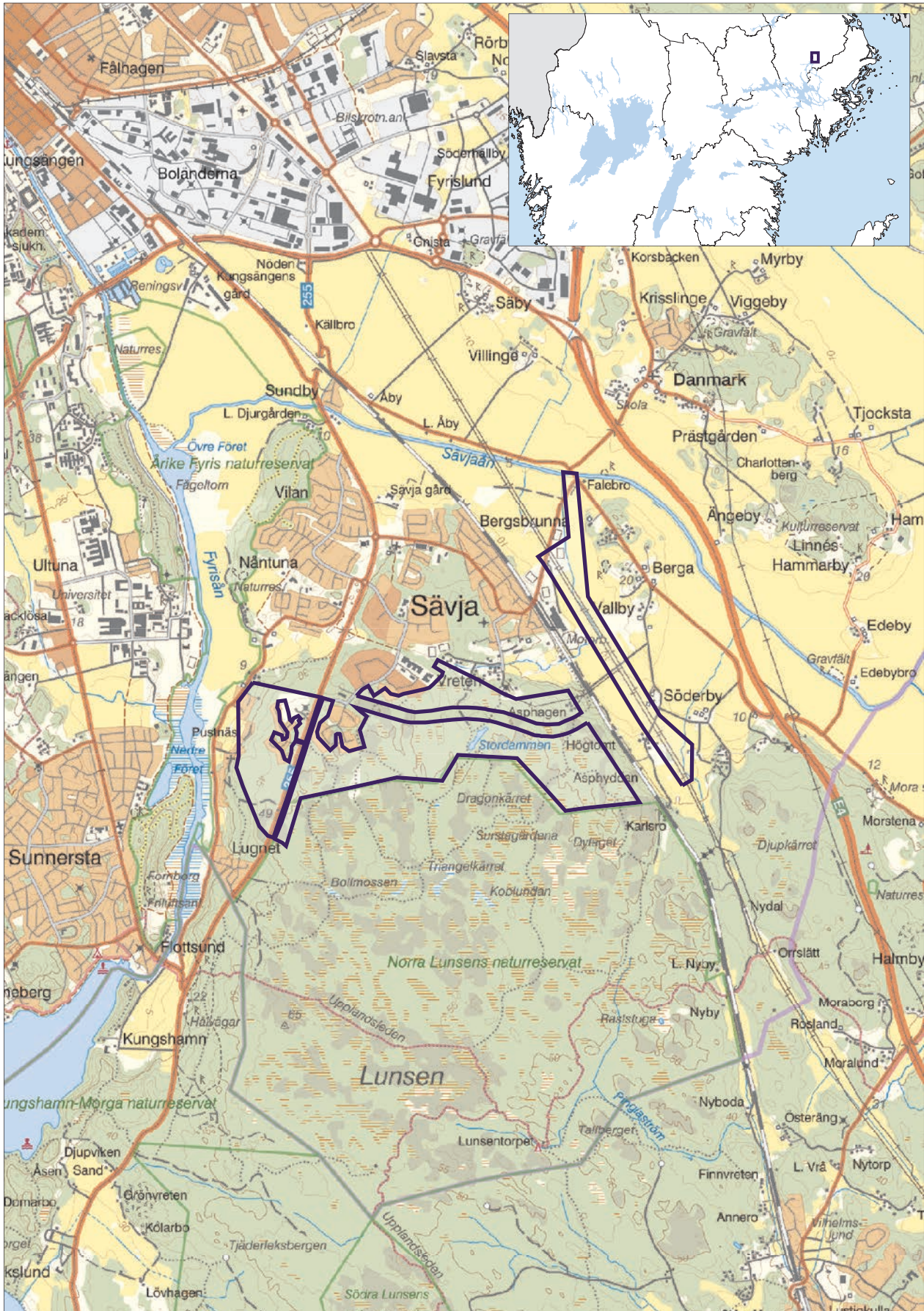
Foto: Ann-Mari Hållans Stenholm, Arkeologerna.

Tryck/utskrift: Ätta.45 Tryckeri AB, 2023



Innehåll

Sammanfattning	5
Inledning	5
Utredningsområdet	7
Antikvarisk bakgrund	7
Arkeologisk potential inför utredningen	9
Syfte och målsättning	9
Metod och genomförande	9
Kart- och arkivstudier	10
Delområde 1, Berga, Bergsbrunna och Söderby	10
Delområde 2 och 3, Lunsen	10
Delområde 4, Näntuna utmark	15
Resultat	17
Antikvarisk bedömning	20
Fornlämningar	20
Övriga kulturhistoriska lämningar	21
Utredningsobjekt – möjliga fornlämningar	28
Värdering av måluppfyllelse i relation till undersökningsplan	31
De obesuttnas bebyggelse	31
Boplatslägen från brons- och järnålder	31
Boplatslägen från sten- och bronsålder	32
Utmarksbruk från yngre perioder	32
Hålvägssystem	32
Referenser	32
Kartor	33
Administrativa uppgifter	33
Bilagor	34
Bilaga 1. Objektstabell samtliga områden	34
Bilaga 2. Objektstabell, område 1	39
Bilaga 3. Objektstabell, område 2	40
Bilaga 4. Objektstabell, område 3	41
Bilaga 5. Objektstabell, område 4	44



Figur 1. Läget för undersökningen markerat på utsnitt ur GSD-Terrängkartan, skala 1:50 000, och GSD-Översiktskartan. Lantmäteriet (CC0).

Sammanfattning

Utredningen omfattar olika markslag, men skogsmark dominerar. I skogsmarken har främst boplatslägen från stenålder till bronsålder dokumenterats, men också hålvägar, bruksvägar och stenbrott. I åker- och impedimentsmark har också förhistoriska boplatslägen registrerats, men även platser för lägenhetsbebyggelse från historisk tid. De objekt som dokumenterats har således en vid kronologisk spännvidd.

Ett antal objekt kan direkt bedömas som fornlämning (exempelvis färdväg i form av hålväg) alternativt övrig kulturhistorisk lämning (exempelvis brott/täkt i form av stenbrott), medan andra objekt måste utredas vidare för att kunna fastställa om de är fornlämning (se vidare tabell 1). De senare objekten finns i alla fyra utredningsområdena och betecknas i kolumnen "antikvarisk bedömning" som utredningsobjekt. Det handlar främst om boplatslägen, vilka endast indikeras av sitt läge i terrängen och i förhållande till meter över havet. De saknar i övrigt synliga spår ovan mark, varför det krävs sökschaktning (arkeologisk utredning, steg 2) för att fastställa om de är fornlämning.

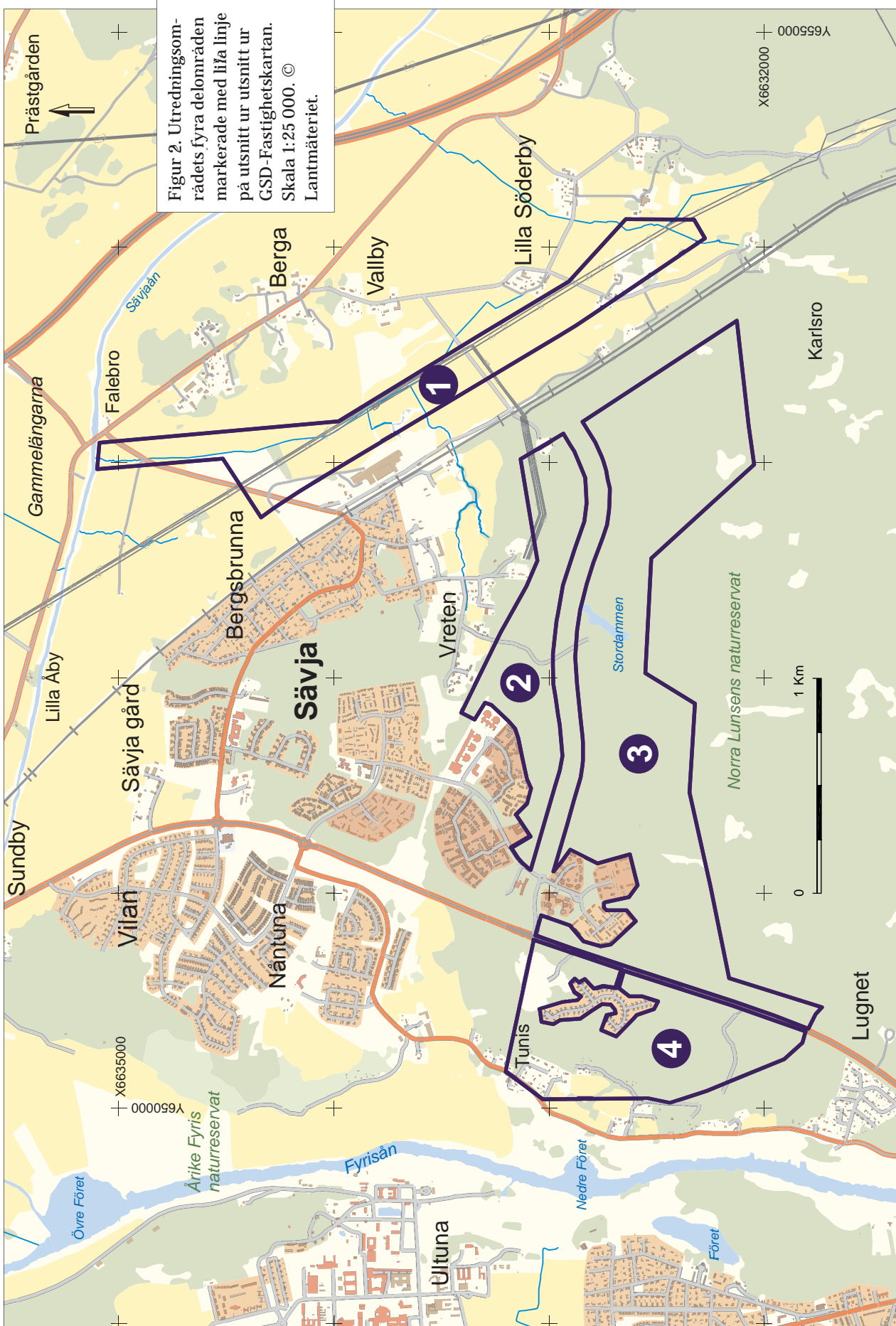
Viktigt att notera är att även övrig kulturhistorisk lämning i form av brott/täkt kan komma att utredas vidare och att den antikvariska bedömningen då kan förändras till fornlämning (se vidare under rubriken Brott/täkt nedan).

Inledning

På uppdrag av Länsstyrelsen i Uppsala län har Arkeologerna, Statens historiska museer (SHM), utfört en arkeologisk utredning steg 1 inom fyra områden vid Bergsbrunna och norra delen av skogsområdet Lunsen, Uppsala kommun (figur 1). Uppsala kommun, Stadsbyggnadsförvaltningen planerar utbyggnad av bostäder med mera inom fastigheten Sävja 1:55 m.fl., i Danmarks socken.

En utredning etapp 1 ska ge länsstyrelsen beslutsunderlag inför fortsatta åtgärder. Resultatet kan användas som planeringsunderlag av Uppsala kommun, Stadsbyggnadsförvaltningen, som också finansierade uppdraget.

Rapporten har författats av Lena Beronius Jörpeland, Ann-Mari Hällans Stenholm. Texten om boplatslägen från stenålder har skrivits av Niclas Björk.



Utredningsområdet

Utredningsområdet utgör sammantaget cirka 306,6 hektar. Det sträcker sig från Nántuna i väster till Bergsbrunna i öster och inbegriper det mellanliggande skogsområdet Lunsen och omfattar fyra delområden (figur 2).

Delområde 1 ligger öster om järnvägen och sträcker sig norrut till Sävjaån vid Falebro. Norra delen av området omfattar åker- och ängs- mark öster om Bergsbrunna bebyggelseläge enligt historiska kartor. Den södra delen av utredningsområdet omfattar ägorna till Söderby.

Delområde 2 och 3 utgörs av skogsområdet Lunsen. De utgör två tredjedelar av utredningsområdet och präglas av skog, berg i dagen, fuktsänkor och våtmarker. Lunsen har fungerat som utmark till omkringliggande byar och gårdar.

Delområde 4 ligger väster om riksväg 255. Det utgörs av skogs- mark, tomtmark och äldre åkermark. Det omfattar i huvudsak Nántunas utmark. Utredningsområdet tangerar ett omfattande häl- vägsystem längs med Fyrisåns östra sida.

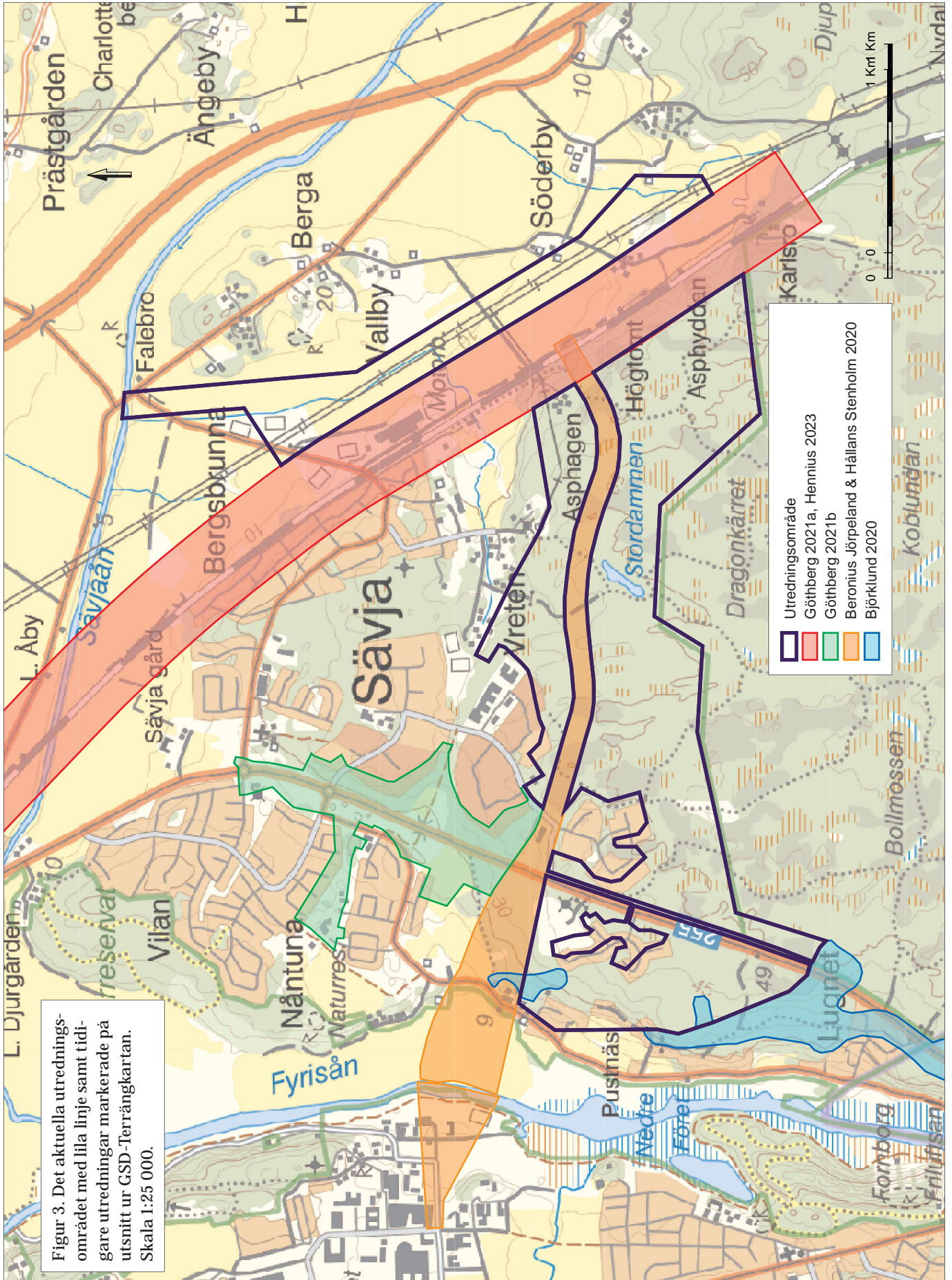
Antikvarisk bakgrund

Under de senaste åren har flera arkeologiska utredningar etapp 1 utförts i angränsande och närliggande områden (se figur 3). För resultat från angränsande utredningsområden se respektive rapport (Beronius Jörpeland & Hällans Stenholm 2020; Björklund 2020; Göthberg 2021a, 2021b; Henniuss 2023).

I direkt anslutning till det aktuella utredningsområdet gjordes en utredning av Arkeologerna för kapacitetsstark kollektivtrafik 2020 (Beronius Jörpeland & Hällans Stenholm 2020). Utredningen berörde bland annat Lunsen med spår efter stentäktsverksamhet och boplat- lägen från stenålder samt Nántuna med boplatslägen från järnålder till historisk tid samt lägenhetsbebyggelse (aa:29ff). Såväl Lunsen som Nántuna berörs av nu aktuella utredning.

Mellan Nántuna och Sävja liksom mellan Uppsala och Söderby gjordes utredningar år 2021 av Stiftelsen Upplandsmuseet (Göthberg 2021a, b). Den förra utredningen omfattar Nántunas inägomark, till- skillnad från den nu aktuella utredningen som berör utmarken. Sävja, Söderby och Bergsbrunna i öster berörs av dessa utredningar samt nu senast även av en utredning etapp 2 (Henniuss 2023).

Av relevans för föreliggande utredning är också en kartering av häl- vägsystem vid Flottsund gjord av Arkeologikonsult (Björklund 2020).



Arkeologisk potential inför utredningen

Inför utredningen uppmärksammades olika aspekter av kulturlandskapets historiska dimensioner, vilket i sin tur indikerade förekomst av lämningar från olika tider:

- De obesuttnas bebyggelse på byallmänningssmark och i övergången till åker- och ängsmark enligt yngre kartmaterial, framför allt vid Nántuna och Lilla Söderby, men även vid Berga och Bergsbrunna. Eventuellt kan det finnas torp som inte karterats i äldre kartor.
- Boplatslägen från brons- och järnålder i övergången till åker- och ängsmark.
- Boplatslägen från sten- och bronsålder i skogsområdet Lunsen. I detta höglänta område finns förutsättningar för förekomst av utredningsområdets äldsta lämningar.
- Utmarksbruk från yngre perioder, exempelvis stentäkter och bruksvägar i skogsområdet Lunsen.
- Omfattande hålvägssystem finns längs med Fyrisåns östra sida och tangerar utredningsområdet vid Nántuna.

Syfte och målsättning

Syftet med en arkeologisk utredning är att ta reda på om fornlämningar berörs av ett planerat arbetsföretag. Nyupptäckta fornlämningar inom utredningsområdet ska om möjligt avgränsas preliminärt.

Arkeologisk utredning etapp 1 innebär fältinventering, alltså inga sökschakt med maskin och/eller grovgropar för hand. Efter etapp 1 ska det vara klarlagt om det finns synliga men okända fornlämningar och om det finns ytor som behöver hanteras inom en arkeologisk utredning etapp 2 (sökschakt och/eller provgropar) för att kunna konstatera om det är fornlämning.

Resultaten från utredningen ska kunna användas vid länsstyrelsens fortsatta tillståndsprövning och utgöra underlag inför eventuella kommande arkeologiska åtgärder. Resultaten ska också kunna användas som underlag i företagarens planering.

Metod och genomförande

Fältinventeringen bestod av noggrann terrängrekognosering, som anpassades efter topografi, markslag och bedömd fornlämningspotential.

Samtliga potentiella lägen och andra objekt har mätts in med GPS och dokumenterats kortfattat enligt Riksantikvarieämbetets (RAÄ) praxis. Status har föreslagits för alla lämningar och bedömts utifrån RAÄ:s vägledning och lämningstypslista.

Utredningsobjekten har fotograferats. Bearbetning av det digitala materialet har skett i Intrasis. Metalldetektering har inte använts.

Vid inventeringen har de stenbrott i Lunsen som inrapporterats till länsstyrelsen besiktigats och dokumenterats.

Kart- och arkivstudier

Inför fältinventeringen har en kart- och arkivstudie genomförts. Studiens syfte är att få kunskap om markanvändningen inom utredningsområdet, samt lokalisera bebyggelse och andra lämningar. Källmaterialet har bestått av digitala lantmäteriakter, geologiska kartor och uppgifter i Det Medeltida Sverige (DMS). Lämningar i Fornminnesregistret (FMR) och lösfynd i SHM:s samlingar har också granskats, liksom uppgifter i tidigare rapporter och publikationer.

Den tidigare genomförda kartstudien för utredning av korridoren för ny kollektivtrafikled (Beronius Jörpeland & Hållans Stenholm 2020) omfattade de byar som i stort sett även nu är aktuella. Tillkommer gör två enheter i öster, Berga och Lilla Söderby.

Nedan redovisas de kartutsnitt som tillför kunskap om de objekt som påträffats i utredningen. De kartgenerationer som valts för respektive delområde har som syfte att sätta in de påträffade objekten i ett förmodat samtida sammanhang.

Vid rektifieringen av de äldre kartorna från 1700-talet har det visat sig att det är svårigheter att relatera området vid Sävjaån (norra delen av delområde 1) till dagens koordinatnät. Det handlar om backstugor på ömse sidor ägogränsen mellan Berga och Bergsbrunna. Deras lokalisering med utgångspunkt från kartorna skall således ses som en indikation i närområdet, snarare än en precis lägesbestämning.

Delområde 1, Berga, Bergsbrunna och Söderby

Delområdet löper längs med gränsen mellan Berga och Bergsbrunna byar i norra delen och Lilla Söderby i den södra delen. Enligt kartorna från 1600-talets slut och storskifteskartorna från 1700-talet har området huvudsakligen bestått av odlingsmark och ängsmark på ömse sidor om ett biflöde till Sävjaån som löper i nordsydlig riktning från Falebro.

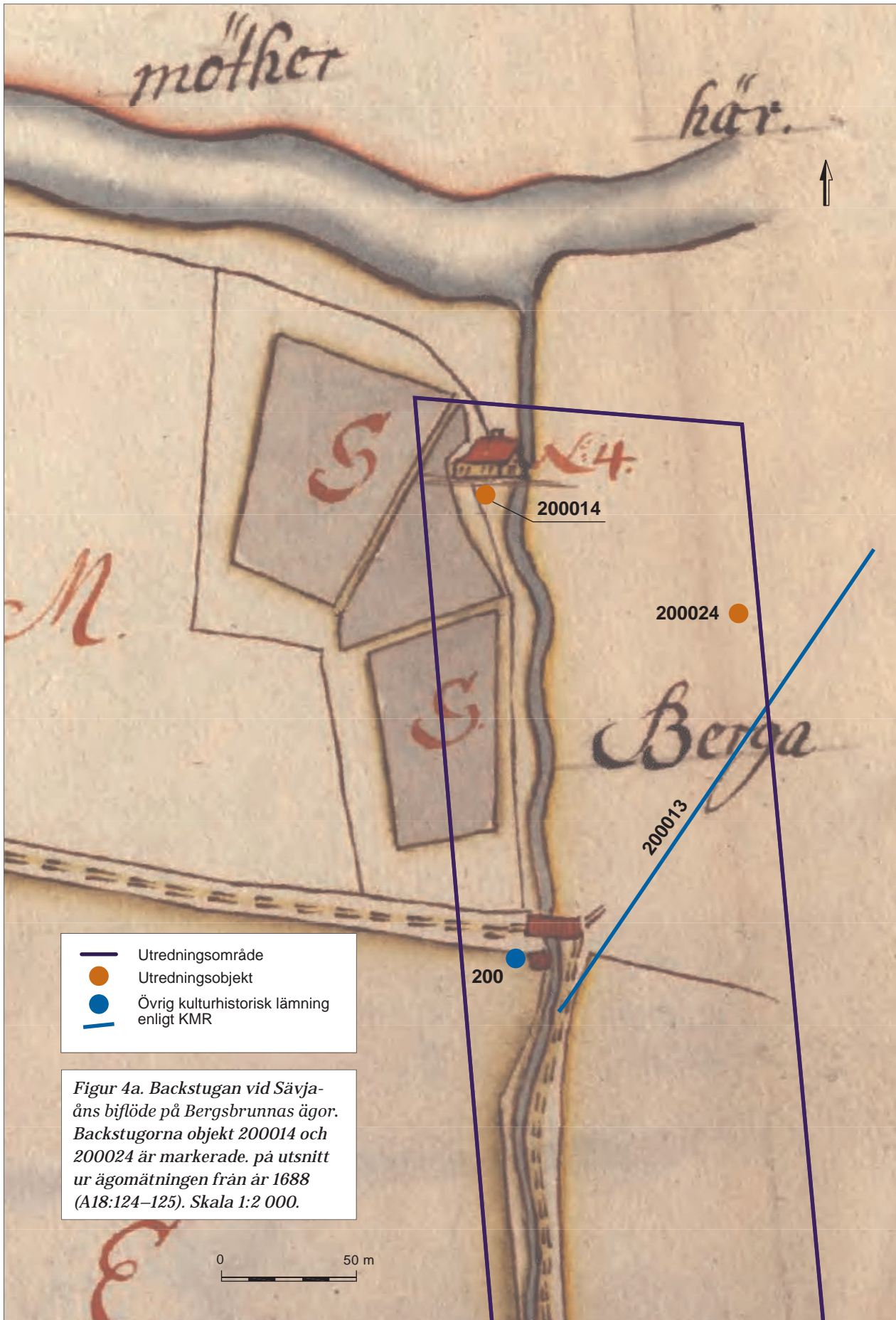
I kartstudien fokuseras på den norra delen av delområde 1. Här låg två backstugor på ömse sidor om biflödet till Sävjaån enligt kartorna från 1600-talets slut (figur 4a–b). Den västra låg på Bergsbrunnas ägor och var i bruk under längre tid än den östra på Bergas ägor. Enligt storskifteskartan över Berga hade backstugan lagts ned, alternativt flyttats närmare Sävjaån (figur 4b). Området är en central del i kommunikationen över Sävjaån med omedelbar närhet både till landsvägen upp mot Uppsala, men också till bron över ån, den så kallade Falebro. Bron är markerad på den geometriska kartan över Berga från år 1640 (B13-2:A5:5).

På Lilla Söderbys ägor är flera backstugor markerade på storskifteskartan från år 1778 (figur 6). Backstugorna låg i ett område mellan byns inägomark i öster och utmarken i väster och skulle kunna karaktäriseras som "Malmbebyggelse". Det vill säga en anhopning av obesuttnas bebyggelse på byallmänningssmark.

Bebyggelseplatsen är fortfarande bebyggd idag.

Delområde 2 och 3, Lunsen

Delområdet omfattas av skogsområdet Lunsen. I äldre kartor och fram i nutid har området varit utmark. Marken har ägts av byarna norr om Lunsen. Från väster räknat Sävja, Bergsbrunna, Vallby och Lilla Söderby. I kartorna från 1600-talets slut har utmarken karterats som långsträckta ägofigurer i nordsydlig riktning. Först i häradskartan från år 1901–1906 har även vägnätet markerats som nordsydliga brukningsvägar (figur 14).



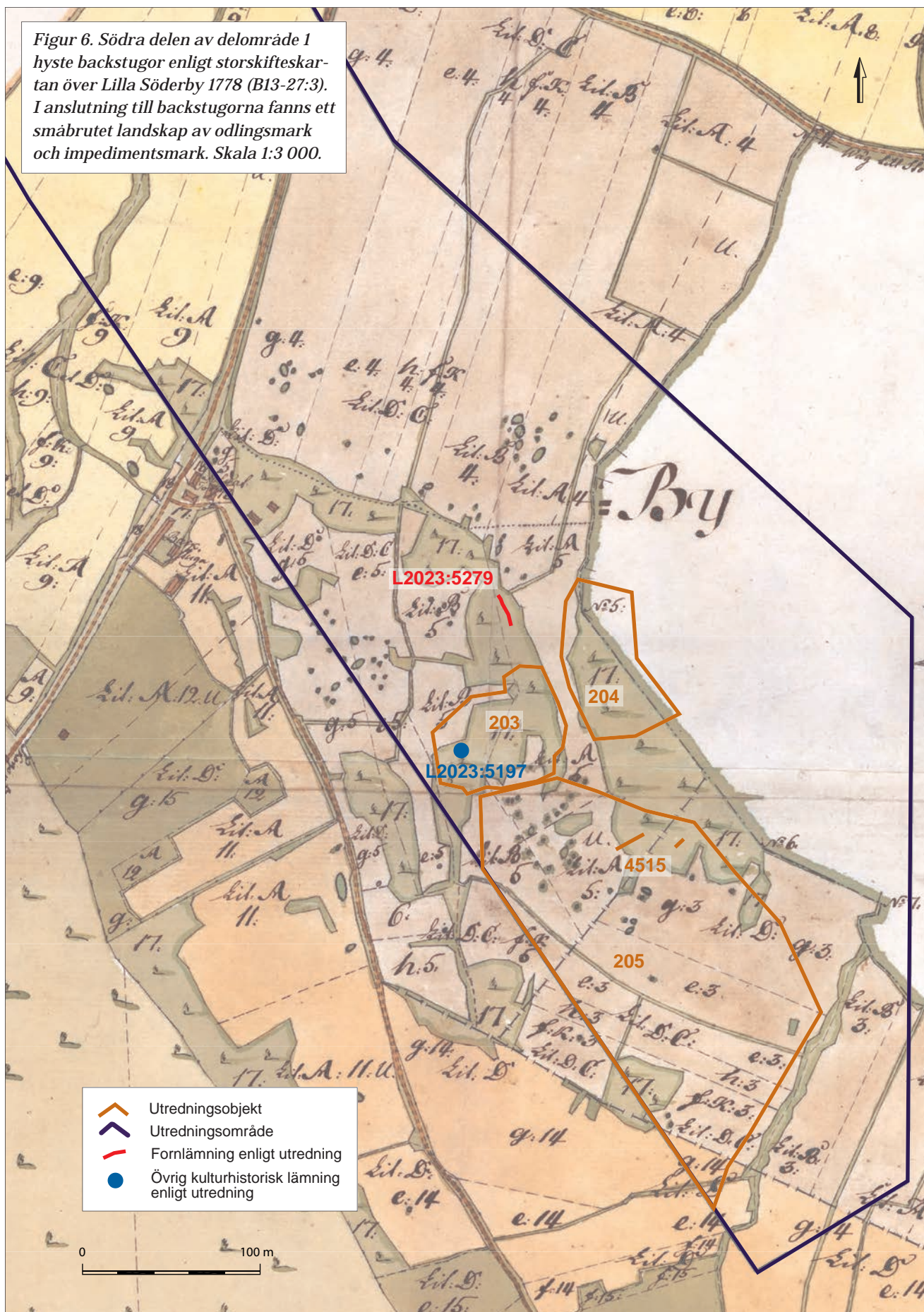


Figur 4b. Delområde 1. Bäckstugan vid Sävjaåns biflöde på Bergas ägor. Utredningsområdet och bäckstugorna objekt 200014 och 200024 markerade. Utsnitt ur ägomätningen från år 1690 (A18:126–127). Skala 1:2 000.



Figur 5. Backstugorna på Berga enligt Storskiftesskartan från år 1763 (B13-2:1). Notera att backstugan på Bergsbrunna fortfarande är i bruk, nu ett "soldathus" liksom att tomten med backstugor vid Sävjaån på Bergas ägor nu hyser två backstugor. Skala 1:5 000.

Figur 6. Södra delen av delområde 1 hyste backstugor enligt storskifteskartan över Lilla Söderby 1778 (B13-27:3). I anslutning till backstugorna fanns ett småbrutet landskap av odlingsmark och impedimentsmark. Skala 1:3 000.

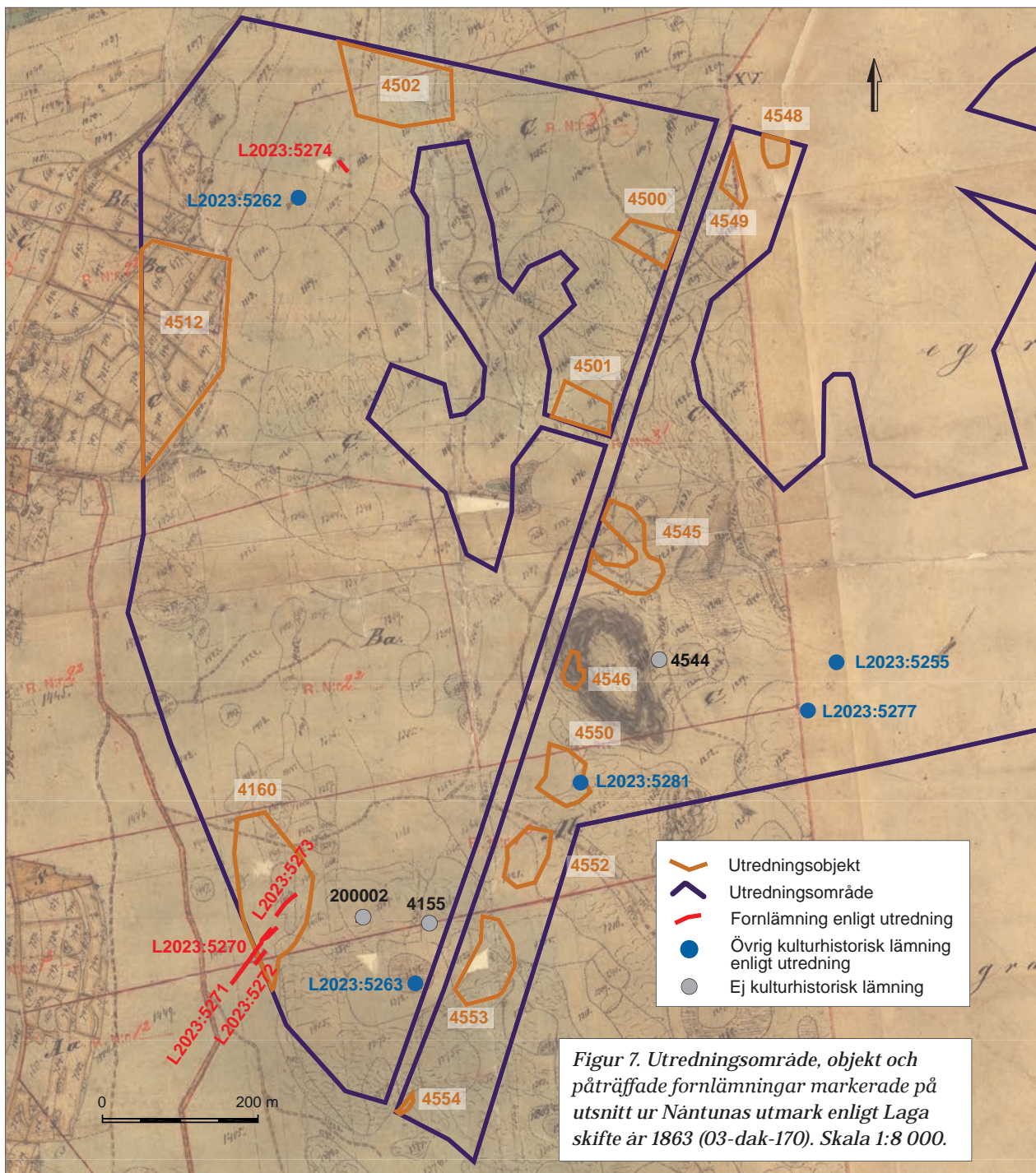


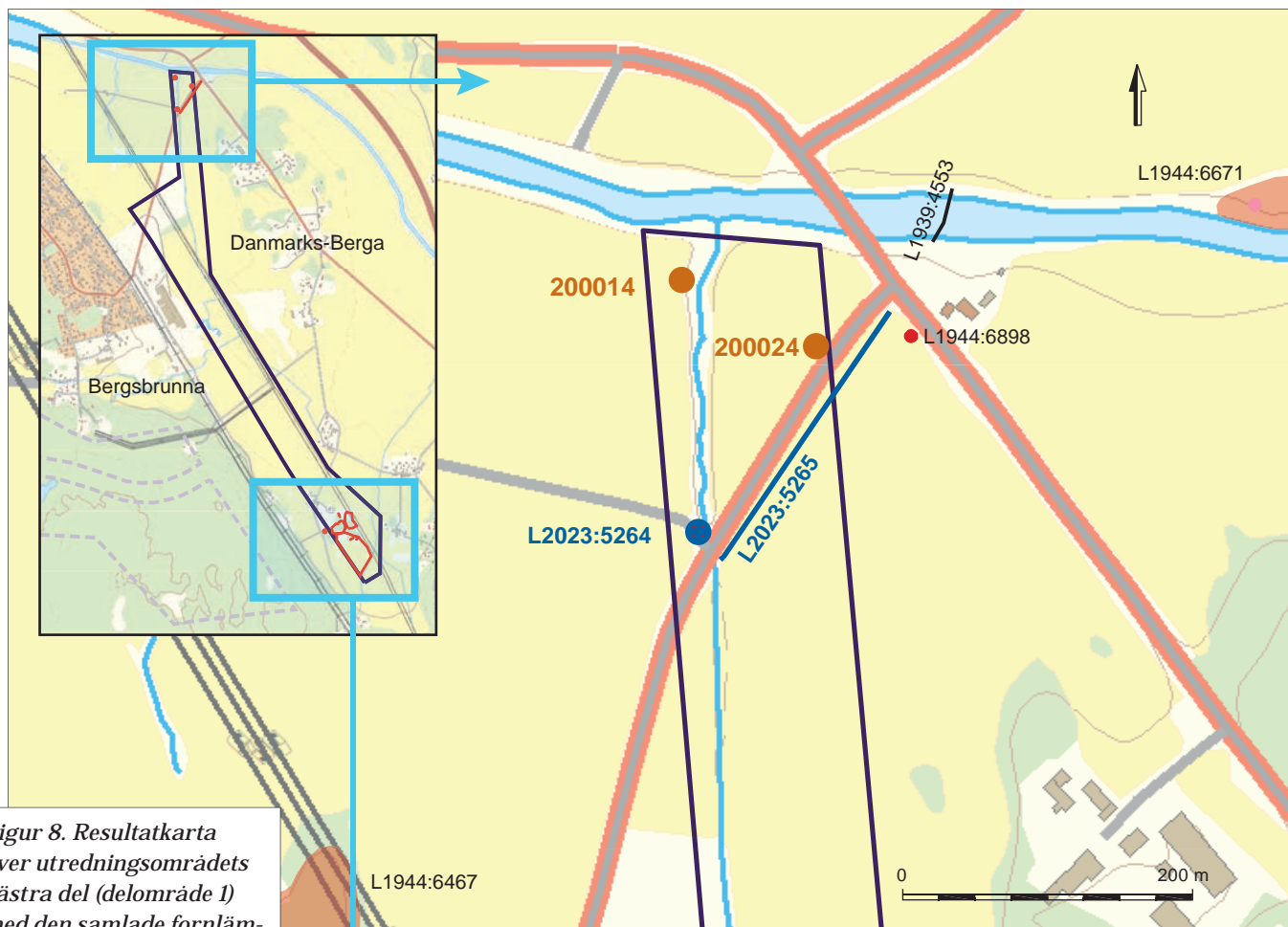
Delområde 4, Nántuna utmark

Den västligaste delen av utredningsområdet berör Nántunas utmark och tangerar ett omfattande halvvägsystem längs med Fyrisåns östra sida.

Området är karterat vid Laga skifte år 1863 (figur 7). Längs med landsvägen i väster finns här ett område med backstugor – Pustnäs – likaledes en malmbebyggelse såsom vid Lilla Söderby på Lunsens östra sida. Utredningsområdet tangerar endast Pustnäs.

Intressant att notera är att några av de äldre färdvägar som finns karterade i anslutning till utredningsområdet sammanfaller med de karterade vägarna i kartan över Laga skifte.





Figur 8. Resultatcarta över utredningsområdets västra del (delområde 1) med den samlade fornlämningsskildern markerad på två utsnitt ur GSD-Fastighetskartan. Skala 1:5 000.

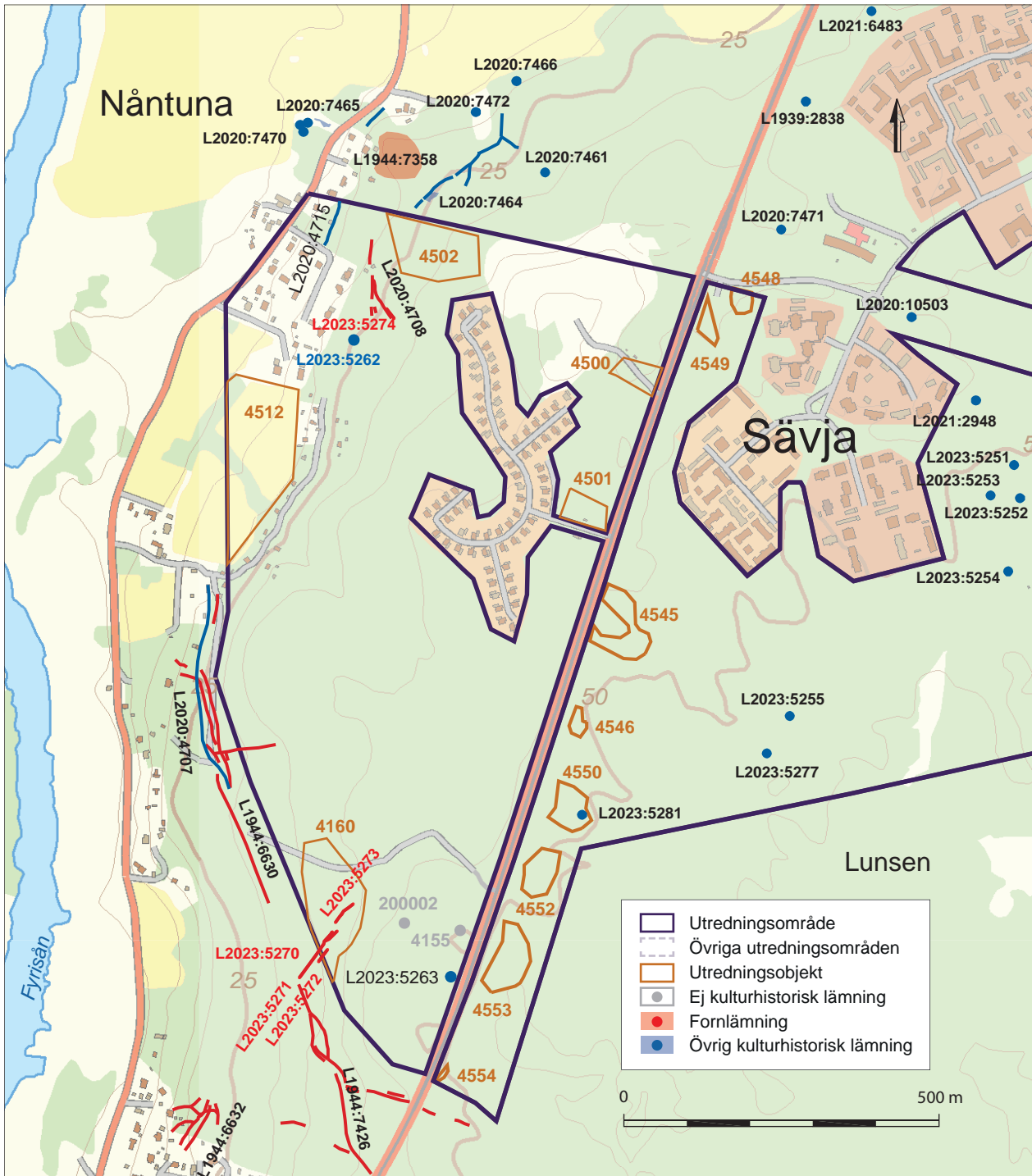


- Utredningsområde
- Övriga utredningsområden
- Utredningsobjekt
- Fornlämning
- Övrig kulturhistorisk lämning

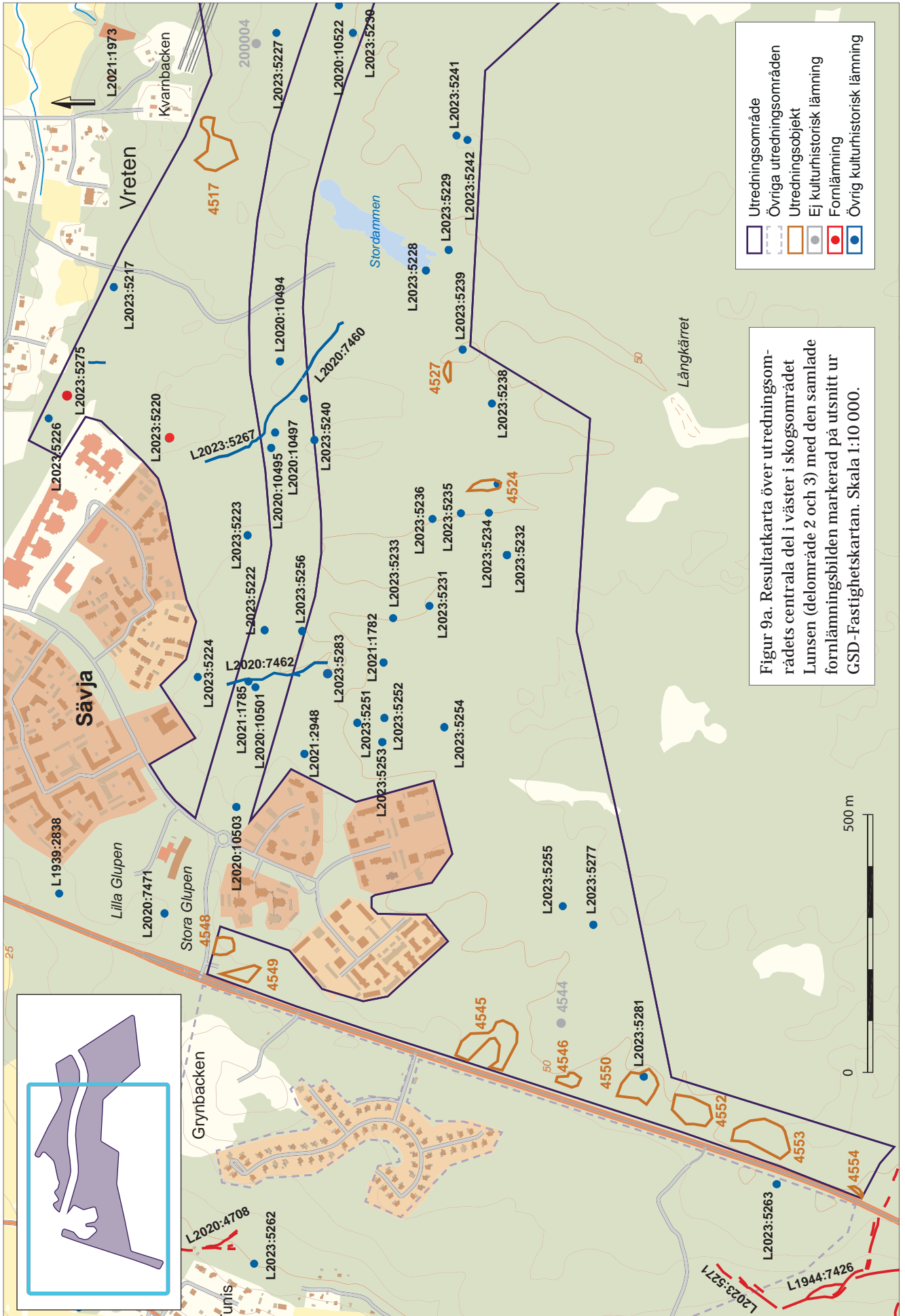
0 200 m

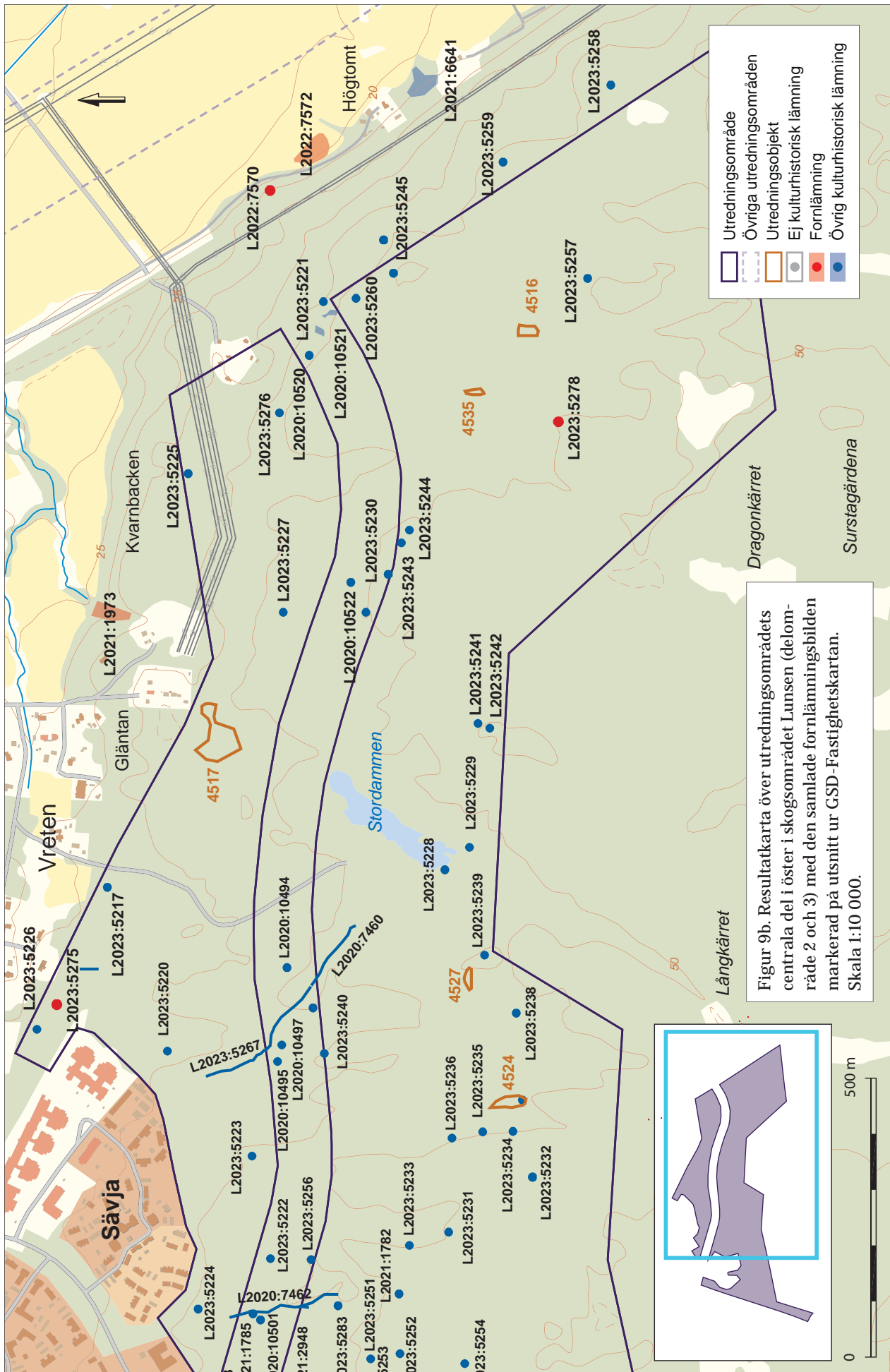
Resultat

Redogörelsen omfattar en beskrivning med utgångspunkt från anti-kvarisk bedömning det vill säga huruvida objekten har bedömts vara fornlämning, övrig kulturhistorisk lämning eller utredningsobjekt (figur 8–10).



Figur 10. Resultatkartan över utredningsområdets östra del (delområde 4) med den samlade fornlämningsbilden markerad på utsnitt ur GSD-Fastighetskartan. Skala 1:10 000.





Figur 9b. Resultatkartan över utredningsområdets centrala del i öster i skogsområdet Lunsen (delområde 2 och 3) med den samlade fornlämningsbildens markerad på utsnitt ur GSD-Fastighetskartan. Skala 1:10 000.

Antikvarisk bedömning

Fornlämningar

Sammanlagt åtta fornlämningar har registrerats vid utredningen. Det handlar om flera färdvägar, två gränsmärken och en hägnad.

Färdväg

I den södra delen av delområde 4 har fyra hålvägar registrerats (objekt 4156/L2023:5270, 4158/L2023:5271, 4159/L2023:5272, 4161/L2023:5273). De ingår sannolikt delvis i ett färdvägssystem L1944:6630 som utgörs av åtta hålvägar.

I den norra delen av delområde 4 har en hålväg (objekt 200010/L2023:5274) registrerats. Den ingår sannolikt i hålvägssystem L2020:4708 som består av fem hålvägar.

Gränsmärke

I delområde 2 låg ett gränsmärke med visare i ett stenröse med övermossade stenar (objekt 4506/L2023:5275). Det står inte i en aktiv gräns, utan i gräns som finns på karta från 1688, samt på häradskartan från 1901–1906 samt på Ekonomiska kartan från 1950-talet.



Figur 11. Hålväg (objekt 4158/L2023:5271). Foto från nordost: Niclas Björk.

I delområde 3 låg ett gränsmärke i form av en visare på ett åttakantigt kallmurat fundament i tre skikt (objekt 200007/L2023:5278). Märket står i en idag aktiv gräns, men det hör inte samman med denna gräns. Visaren utpekar en annan åt nordnordostlig löpande gräns som inte längre är aktiv och som är med på bland annat kartan Bergsbrunna år 1688, Vallby 1812, samt häradskartan från 1901–1906.

Hägnad

En stensträng dokumenterades i delområde 1 (objekt 202/L2023:5279). Den låg i kanten av ett område med fossila odlingslämningar i form av röjda ytor och röjningsrösen (objekt 203). Stensträngen var 20 meter lång, enskiktad och tät. Den bestod av 0,35–0,8 meter stora stenar som delvis var övermossade.

Övriga kulturhistoriska lämningar

Bro

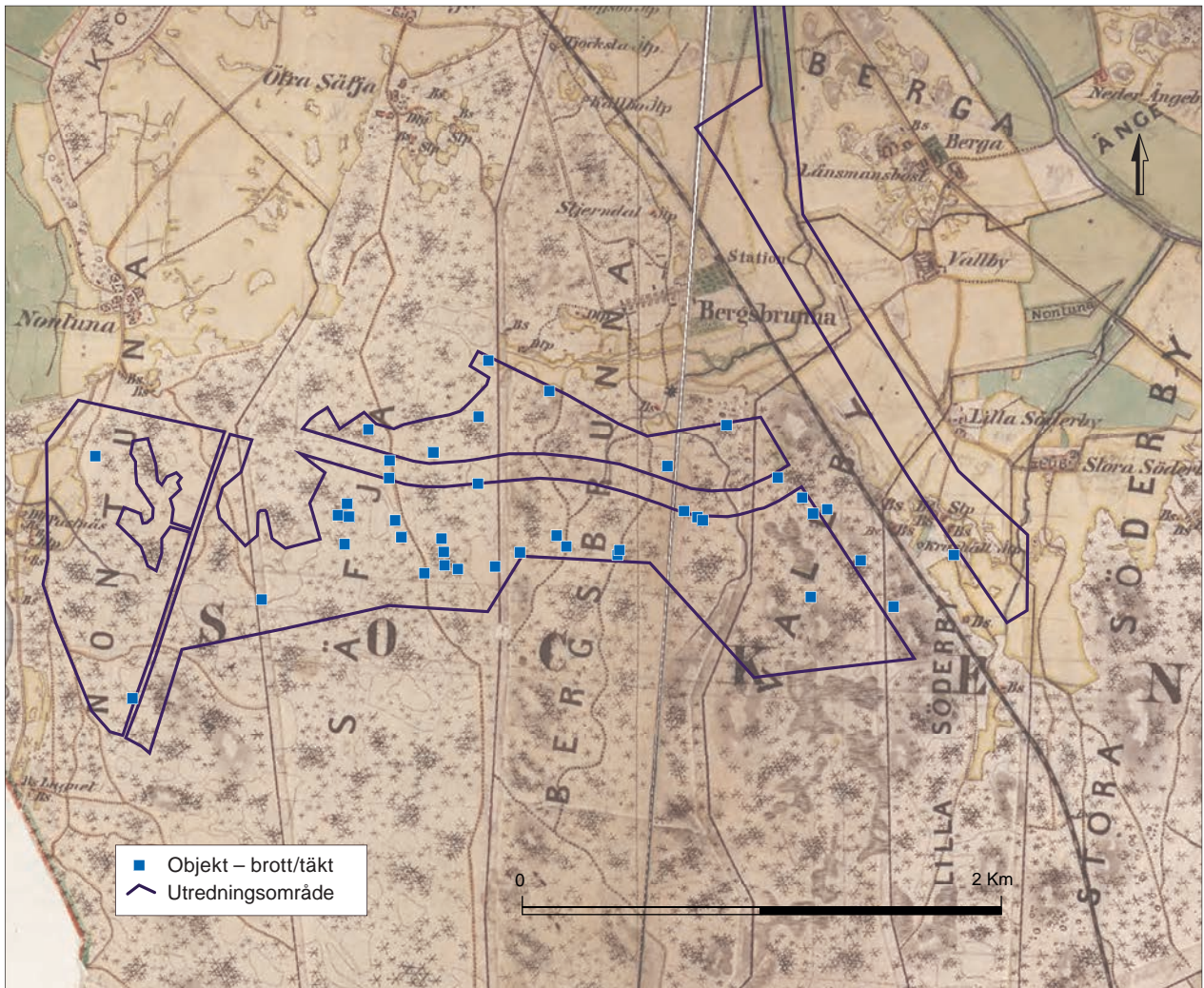
Inom delområde 1 registrerades vad som möjligen är ett brofäste (objekt 200/L2023:5264). Det utgjordes av två huggna och uppresta granitblock i den västra kanten av ett delvis utdikad vattendrag som utgör ett biflöde till Sävjaån (figur 13).



Figur 12. Gränsmärke (objekt 200007/L2023:5278). Foto från väster: Niclas Björk.



Figur 13. Brosten (objekt 200/L2023:5264). Foto från söder: Ann-Mari Hällans Stenholm.



Figur 14. Samtliga objekt som utgör brott/täkt markerade på ett utsnitt av häradskartan från år 1901–1906. Skala 1:30 000.

Brott/täkt

Sammanlagt 41 objekt bestämda som brott/täkt av sten har dokumenterats inom utredningsområdet. Det stora flertalet ligger i skogsområdet Lunsen (delområde 2 och 3) (figur 9a–b, 14). Samtliga stenbrott som tidigare inrapporterats till länsstyrelsen av en privatperson har besiktigats och registrerats. Förutom dessa stenbrott har ytterligare ett motsvarande antal brott nyupptäckts vid utredningen.

Dessa lämningar kan komma att utredas vidare och då kan deras antikvariska status förändras (se vidare nedan "Förslag på metoder vid eventuell arkeologisk utredning steg 2").

Närmare hälften av stentäkterna har spår av brytning i form av främst borrhål, men också spår av arbete med mejsel och kil (figur 15).

Två objekt har även kvarsittande verktyg som bland annat borr (objekt 4537/L2023:5245, 200022/L2023:5282) (figur 16).

Vid ett brott hittades ett verktyg, möjligen en mejsel (figur 17).



Figur 15. Brott/täkt (objekt 4537/L2023:5245) med borrhål. Foto: Niclas Björk.



Figur 16. Brott/täkt (objekt 4537/L2023:5245) med kvarsittande verktyg. Foto ur Stefan Roos, PM.



Figur 17. Brott/täkt (objekt 4537/L2023:5245) med mejsel. Foto: Niclas Björk.



Figur 18. Brott/täkt (objekt 20008//L2023:5258) med en större utbredning. Foto: Niclas Björk.

Brotten bestod av ett eller flera spräckta eller skarpkantade block som var 1–2 meter höga. I något fall låg utbrutna block vid en vertikal bergvägg. Bearbetningsområdet för de olika brotten varierade stort. Det handlade i flera fall om att endast en häll eller block utgjorde den synliga täkten och att områdets storlek i dessa fall inte omfattade mer än cirka 10 kvadratmeter. Lika vanligt var dock att området var betydligt större, mellan 20–80 kvadratmeter stort. I enstaka fall (objekt 4558/L2023:5224) förekom också att områden kunde vara 100 till 300 kvadratmeter stora.

Det är oklart från vilken tid stenbrottslämningarna härrör. De förekommer inte i historiska kartmaterial. Stenbrytningen i området kan dock ha gamla anor och lång kontinuitet. Under 1300–1400-talet innehade domkyrkans fabrica flera av landbogårdarna bland annat i Sävja och Nântuna (Dahlbäck, Ferm & Rahmqvist 1984:158ff). Det är möjligt att sten bröts i området redan under medeltid och att det var byggandet av framför allt kyrkor och kloster i Östra Aros som var incitamentet och därmed den äldsta avnämaren, men även Gustav Vasas slottsbygge under 1500-talet hade behov av huggen sten. Stenhuggeriverksamhet finns belagd redan år 1456 i Bondkyrka socken, genom en uppgift om en enhet benämnd Steenhuggarawrethen, där en Nils stenhuggare nämns (DMS 1984:63). Lunsen är kulturhistoriskt intressant som resursområde. Här fanns timmer, sten, men också vattenkraft för kvarndrift, som alla kan ha varit viktiga resurser i såväl ett lokalt som ett regionalt perspektiv.

Förslag på metoder vid eventuell arkeologisk utredning steg 2

Stentäkternas datering kunde således inte klargöras i utredning steg 1 och därmed inte heller om de är fornlämning. Inom utredning steg 2 kan möjligen deras datering fastställas genom olika insatser som syftar till att fördjupa kunskapen om framför allt brytningens teknik och metod.

Att närmare studera spåren i stenen av brytning, framför allt med utgångspunkt från borrhålen kan vara en framkomlig väg till datering. Kunskapen om brytningsteknik över tid härrör från forskning kring gruvdrift. Förekomst av borrhål visar på att man använt en metod som involverade sprängning med krut. I gruvbrytning var tillmakning den huvudsakliga brytningsmetoden under 1600-talet, även om krutet då introducerades på några få ställen i Sverige. Tillmakning innebar att man hettade upp berget med eld så att det bildades sprickor, vilket underlättade brytningen av berget med olika slags verktyg.

Under 1700-talet blir dock krutet alltmer förhärskande i de svenska gruvorna, men tillmakningsmetoden lever vidare, parallellt med krutet, in på 1870-talet (Nilsson Berg & Pettersson, i manus).

En generell strävan över tid har varit att minska borrhålens diametere. Till viss del kan därför borrhål användas för kronologiska studier. Detta är något som har gjorts i exempelvis Norge och Frankrike men hittills inte i någon större utsträckning i Sverige. Samtidigt visar de studier som gjorts att det är svårt att göra generella utsagor om kronologi utifrån borrhål eftersom det förekommer lokala variationer. Det ligger också en svårighet att bedöma var i det ursprungliga borrhålet man mäter (Nilsson Berg & Pettersson, i manus). Vid en kulturhistorisk dokumentation av Ramundbergets gruvor i Härjedalen visade det sig emellertid att borrhålen inom det undersökta området följde en tydlig tendens där diametrar kring 5 centimeter hörde till den tidigare gruvdriften och spår efter tunnare borrar, 2,5–3 centimeter, hörde till 1800-talets brytning (Klang 2005:48).

Maskinbörning introduceras under slutet av 1800-tal till tidigt 1900-tal. Borrstälten i maskinborrarna är 25–19 millimeter och mejselskåret 45 millimeter (Nilsson Berg & Pettersson, i manus).

En studie av täkternas karaktär i relation till deras rumsliga belägenhet skulle också kunna ge indikationer på deras datering. Täkter påträffade längs med järnvägen skulle hypotetiskt kunna härledas till järnvägsbygget och således representera en yngre fas av stenbrytning i området.

Att metalldetektera täktplatserna kan vara en annan metod för datering av verksamheten. Vid detektering kan daterbara verktyg och redskap påträffas, liksom exempelvis knappar och mynt som de som arbetat på platsen tappat. Metalldetektering vid kolningsgropar har visat sig vara en mycket bra metod för datering. Vid exempelvis metalldetektering i området runt en kolarkoja i Närke påträffades en ansamling mynt (Lindberg & Lindberg 2017).

Fyndplats

En fyndplats (objekt 200021/L2023:5283) för en huggmejsel i delområde 3 har också registrerats (figur 19). Den låg i närområdet till flera täkter och var 19 centimeter lång, 3 centimeter bred och vägde 900 gram.

*Figur 19. En huggmejsel
(objekt 200021/
L2023:5283).
Foto ur Stefan Roos, PM.
Ej i skala.*



Färdväg

Vid utredningen 2020 av en korridor genom Lunsen registrerades två färdvägar (L.2020:7460, L.2020:7462) i nordsydlig riktning genom området (Beronius Jörpeland & Hällans Stenholm 2020). Fyra objekt (200016/L.2023:5266, 200017/L.2023:5268, 200018/L.2023:5267 och 200019/L.2023:5269) utgör fortsättning på dessa vägar åt norr respektive söder i delområde 2 och 3.

Vägarna kan möjligen vara körvägar knutna till tåkten av sten.

De finns inte karterade på historiska kartor, men på häradsekonomiska kartan från sekelskiftet år 1900 löper samtliga vägsträckningar även i nordsydlig riktning genom skogsområdet, med syfte att sammanbinda utmarkerna med bebyggelsen i norr (figur 13).

I delområde 1 fanns en vägsträckning invid Falebro. Vägen ledde tidigare fram till Falebro och var 210 meter lång. Vägen ligger i plöjd åker, men är ännu synlig i terrängskuggning (objekt 200013/L.2023:5265).

Röjningsröse

I delområde 3 fanns ett röjningsröse, 5×2 meter stort, bestående av skarpkantad sten (objekt 4551/L.2023:5281). Det låg i skogsmark.

Utredningsobjekt – möjliga fornlämningar

Utredningsobjekten föreslås utredas i en etapp 2 för att fastställa om de är fornlämning eller inte.

Boplatsläge stenålder

Inom skogsområdet Lunsen (delområde 2, men framför allt 3) fanns 13 möjliga boplatslägen från stenålder. Inom skogsområdet i delområde 4 fanns ytterligare fyra boplatslägen från samma tidsperiod (figur 20, nästa sida).

Uppland är, i ett arkeologiskt perspektiv, ett av Sveriges mest föränderliga landskap. Under äldre delen av mesolitikum ligger i stort sett hela Uppland under vatten och sedan sker en succesiv förändring fram till vår tid. Strandlinjens läge vid olika tider är således en viktig förutsättning för att bedöma platsernas potential utifrån till exempel närhet till sjöar, öar och sund i rekonstruerade skärgårdslandskap. De modeller vi arbetat med i detta projekt bygger på bearbetningar av data från strandförskjutningsstudier i Uppland (Katrantsiotis 2013; Pliikk 2010; Risberg m.fl. 2007:99–135).

Utredningsområdet cirka 6500 f.Kr. ligger nästan 70 kilometer från fastlandet på ett djup av över 20 meter, men vid övergången mot yngre stenåldern, cirka 4000 f.Kr., ligger samma plats 20 kilo-

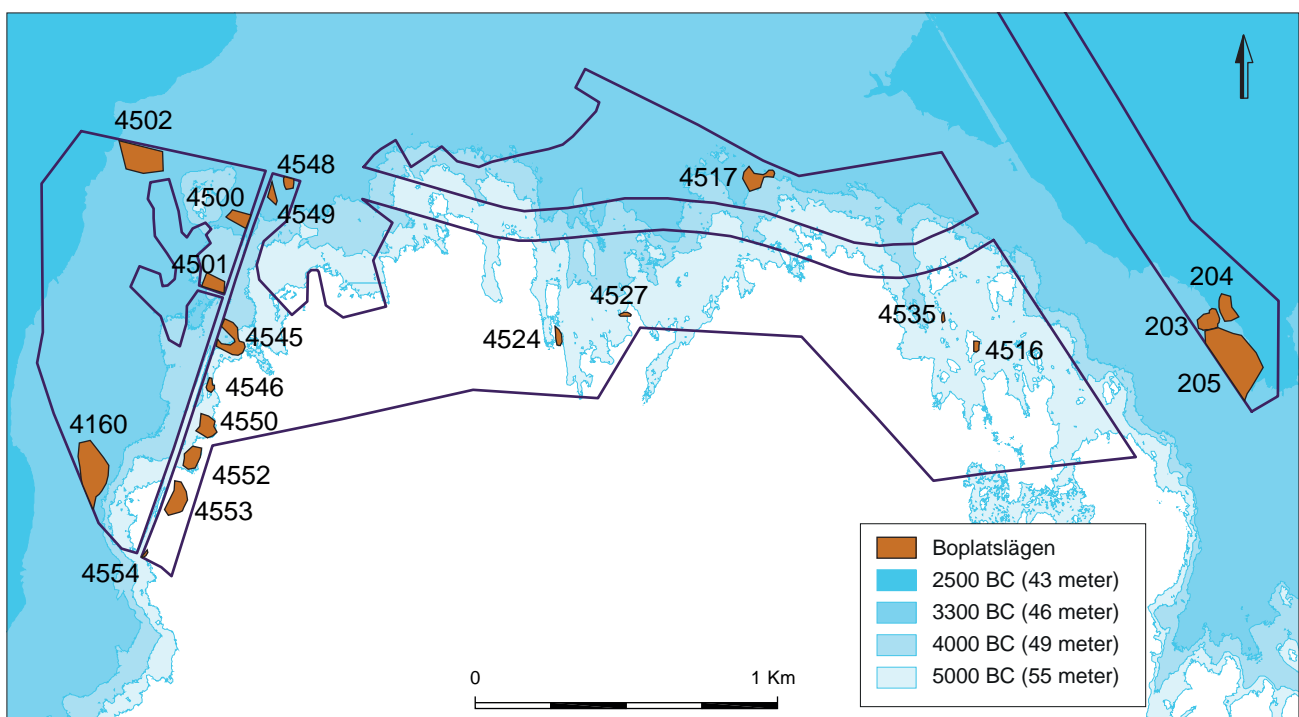
meter från fastlandet och utgör en cirka 6×6 kilometer stor ö. Ön som rest sig ur havet utmärker sig genom sin storlek i det östsvenska skärgårdslandskapet vid denna tid. Ett förhållande som får antas ha kunnat göra platsen särskilt attraktiv under senmesolitikum. Under loppet av yngre stenålder fortsätter landskapet att förändras. Det som sker under perioden 4000–2500 f.Kr. är att allt fler öar av likartad storlek växer fram omkring utredningsområdet, en bland många öar i det vidsträckta skärgårdslandskapet. Det är först under järnålder som området slutligen blir del av det uppländska fastlandet.

Stenålderslägena förväntas huvudsakligen ha nyttjats under den period då platsen låg strandnära under olika delar av perioden 5000–2300 f.Kr. När det gäller yngre stenålder bedömer vi att objekt 4548, 4549 och 4160 kan hysa boplatsslämningar från omkring 2500 f.Kr. Boplatslägena objekt 4500, 4501 och 4517 kan ha utgjort kustboplatser omkring 3000 f.Kr. Boplatslägena objekt 4545 och 4546 bedöms kunna ha utgjort kustboplatser omkring 3500 f.Kr. Under senare delen av äldre stenålder, cirka 5000–4000 f.Kr. bedöms objekt 4516, 4524, 4527 och 4535 kunna hysa boplatsslämningar från ett äldre skede och objekt 4550, 4552, 4553 och 4554 från ett yngre skede.

Boplatsläge bronsålder–järnålder

Fyra boplatslägen i delområde 1 respektive 4 härrör sannolikt från yngre perioder som bronsålder och järnålder (figur 20).

Boplatsläge objekt 204 och 4512 bedöms som äldst kunna tillhöra äldre järnålder sett till meter över havet, medan objekt 205 och 4502 som äldst kan härröra från bronsåldern. Det är sannolikt boplatser



Figur 20. Boplatslägen från sten-, brons-, och järnålder. Utredningsobjekten är markerade mot bakgrund av strandlinjen BC 5000, 4000, 3300 och 2500. Skala 1:25 000.



Figur 21. Boplatsläge i åkermark (objekt 205). Foto från nordväst: Ann-Mari Hållans Stenholm.



Figur 22. Exempel på odlingsröse inom objekt 203. Foto från söder: Ann-Mari Hållans Stenholm.

med främst agrar inriktning från nämnda perioder. Att det är spår efter gårdar gör således att eventuella boplatsslämningar i dessa fall även kan höra till yngre perioder.

I delområde 4 är ett boplatssläge med möjlig vid kronologisk spännvidd belägen (objekt 4512). Det ligger i åkermark i en sluttning åt nordväst.

I såväl den norra som södra delen av impedimentmarken i delområde 1 finns låga utskjutande uddar i åkermarken, vilka sannolikt var boplatsslägen under bronsålder–äldre järnålder (objekt 204, 205). Det ena boplatssläget sluttade svagt mot norr och hade en höjdrygg i söder (objekt 204). Det andra boplatssläget, som har en betydligt större utbredning, låg i en flack södersluttning som i öster och söder begränsas av ett vattendrag och i norr av en markerad höjdrygg (objekt 205). I anslutning till dessa boplatsslägen i delområde 1 fanns även områden med fossila odlingslämningar.

Fossil åkermark

I anslutning till boplatsslägena 204 och 205 i delområde 1 registrerades ett område med fossila odlingslämningar i form av röjda ytor med röjningsrösen (objekt 203) (figur 22). Det fanns även åkerytor avgränsade av diken. Det är uppenbart att området omfattar flera generationer av odling varav ytterkanten i söder och väster förefaller yngst.

Lägenhetsbebyggelse

Lägen för två backstugor (objekt 200014, 200024) har dokumenterats i delområde 1 enligt historiskt kartor från 1600-talet (se Kart- och arkivstudie ovan).

Ingen av lägena uppvisar synliga lämningar ovan mark, men tegel, buteljglas av äldre typ samt röd gods och kritpipsskaft noterades i ploglagret i åkern.

Värdering av måluppfyllelse i relation till undersökningsplan

De obesuttnas bebyggelse

Utredningsområdet berör byallmänningssmark i övergången till åker- och ängsmark enligt yngre kartmaterial, vilket är ett läge där backstugor kan dokumenteras. Två backstugor registrerats också vid Berga/Bergsbrunna intill Falebro. Vid Nántuna, där utredningsområdet endast tangerar områden med backstugor, kunde däremot inga backstugor dokumenteras. Inte heller vid Söderby fanns spår av backstugor, eftersom området för backstugor enligt historiska kartor var fortsatt var bebyggt idag.

Boplatsslägen från brons- och järnålder

I utredningsområdets västra och östra ytterkanter har fyra boplatsslägen registrerats. De låg i åkermark eller utlöpare i åkermark och är som äldst från bronsålder till äldsta järnålder, men kan omfatta även yngre skeden av järnålder. Boplatsslägena sluttar svagt åt nordväst och i ett fall åt söder.

Boplatslägen från sten- och bronsålder

I det höglänta skogsområdet Lunsen registrerades ett större antal boplatslägen från både äldre och yngre stenålder. Det är kunskapsmässigt intressanta tidsskikt i den här delen av Uppland.

Utmarksbruk från yngre perioder

Ett intensivt utmarksbruk har kunnat beläggas i skogsområdet Lunsen. Såväl stora som små stentäkter har registrerats, flertalet med spår efter brytning i form av borrhål och några även med kvarlämnade redskap.

I området har även dokumenterats bruksvägar gående i nordsydlig riktning, vilka sannolikt skall ses som en del av utmarksbruket.

Inga lämningar efter skogsbruk har emellertid påträffats i området.

Hålvägssystem

Kunskapen om de hålvägssystem som karterats längs med Fyrisåns östra sida och som tangerar utredningsområdet vid Nántuna har kunnat fördjupas. Flera nya hålvägar har kunnat beläggas inom denna del av utredningsområdet. De ansluter till redan kända hålvägssystem väster om utredningsområdet (L2020:4708, L1944:6630) och bidrar därmed med förståelse för områdets infrastruktur.

Referenser

- Berg Nilsson, L. & Pettersson Jensen, I.-M. Manuskript. Gruvmiljöer i antikvarisk praxis. Länsstyrelsen i Örebro län.
- Beronius Jörpeland, L. & Hällans Stenholm, A-M. 2020. Korridor för ny kollektivtrafikled mellan Ultuna och Bergsbrunna. Arkeologisk utredning, etapp 1. Arkeologerna, Statens historiska museer. Rapport 2020:113. Stockholm.
- Björklund, S. 2020. Kartering av hålvägssystem vid Flottsund. Alsike och Danmarks socknar, Knivsta och Uppsala kommuner, Uppsala län. Rapporter från Arkeologikonsult 2020:3369. Upplands Väsby.
- Göthberg, H. 2021a. Mellan Uppsala och Söderby. Fyrspår Uppsala–Bergsbrunna. Arkeologisk utredning, etapp 1. Stiftelsen Upplandsmuseet. Rapport 2021:24. Uppsala.
- 2021b. Mellan Nántuna och Sävja. Planområde Östra Nántuna. Upplandsmuseets rapporter 2021:23. Uppsala.
- Hennius, A. 2023. Boplatser, grav och bytomt. Planerad spårutbyggnad av tågbanan mellan Uppsala och Bergsbrunna. Arkeologisk utredning steg 2. Stiftelsen Upplandsmuseet. Rapport 2023:01. Uppsala.
- Katrantsiotis, C. 2013. Paleoenvironment and shore displacement since 3200 BC in the central part of the Långhundraleden trail, SE Uppland. Examensarbete i naturgeografi och kvartärgeologi, avancerad nivå 45 hp, Inst. för naturgeografi och kvartärgeologi, Stockholms universitet. Stockholm.
- Klang, L. 2005. Ramundbergets gamla gruvor i Tännäs socken, Härjedalen. Kulturhistorisk dokumentation 2004 och 2005.
- Kompletterande kulturmiljöunderlag. Fördjupad översiktsplan för de Sydöstra stadsdelarna inklusive Bergsbrunna, Uppsala kommun. 2019. WSP.
- Lindberg, K-F & Lindberg, M. 2017. Stenåldersboplatser och kolning vid Heden i Frövi. Arkeologisk utredning, etapp 2. Arkeologerna, Statens historiska museer. Rapport 2017:51. Stockholm.

- Lundgren, P. 2018. Bergsbrunna. Kulturhistorisk förundersökning inför fördjupad översiktsplan. Upplandsmuseet. Uppsala.
- Pliikk, A. 2010. Shore displacement in Fjärdhundraland, SW Uppland, and the northern coastal areas of Lake Mälaren since c. 1000 BC, Examensarbete i naturgeografi och kvartärgeologi, 60 hp. Inst. för naturgeografi och kvartärgeologi. Stockholms universitet. Stockholm.
- Risberg, J., Alm, G., Björck, N. & Guinard, M. 2007. Synkrona paleokustlinjer 7000–4000 kal. BP i mellersta och norra Uppland. I: N. Stenbeck (red.). Stenåldern i Uppland – uppdragsarkeologi och eftertanke. Arkeologi E4 Uppland – Studier. Volym 1. Riksantikvarieämbetet, Societas Archaeologica Upsaliensis (SAU), Upplandsmuseet. Stockholm, Uppsala. Roos, S. PM. Stenbrytning i Norra Lunsen.
- Roos, S. PM. Stenbrytning i Norra Lunsen.

Kartor

Kartmaterialet har hämtats från Lantmäteriets (LM) digitala arkiv (Historiska kartor/lantmateriet.se)

Berga geometrisk avmätning år 1640 B13-2:A5:5.
Berga geometrisk avmätning år 1690 A18:126–127
Berga storskifteskarta år 1763 B13-2:1
Bergsbrunna/Ekeby ägomätning år 1690 A18:124–125
Näntuna laga skifte 1863 LM03-dak-170
Lilla Söderby storskifte 1778 LM B13-27:3

Häradsekonomiska kartan

J112-84-12 1901–06
J112-83-13a 1901–06

Administrativa uppgifter

KMR uppdragsnr: 202201460
Lst dnr: 431-2159-2022, beslutsdatum: 2022-10-18
SHM dnr: 511-00858-2022
SHM projektnr: 720615115
Företagare: Uppsala kommun, Stadsbyggnadsförvaltningen
Intrasisprojekt: A2022_159
Undersökningstid: oktober/november 2022, april/maj 2023
Projektgrupp: Ann-Mari Hällans Stenholm, Lena Beronius Jörpeland, Niclas Björk.
Underkonsulter: -.
Exploateringsyta: 306,6 hektar
Undersökt yta: 306,6 hektar
Läge: Fastighetskartan, blad 66GSV
Koordinatsystem: Sweref 99 TM
Höjdsystem: RH 2000
Dokumentationshandlingar: Analoga dokumentationshandlingar förvaras i Statens historiska museers arkiv (SHM), Stockholm. Digitala dokumentationshandlingar lagras tillsammans med Intrasisdatabasen.
Fynd: F1 förvaras hos Arkeologerna, Statens historiska museer, Hägersten, i väntan på fyndfördelningsbeslut.
Fynd: inga fynd.

Bilagor

Bilaga 1. Objektstabell samtliga områden

Objekt Id	Lämningsnr	Lämnings-typ	Under-typ	Beskrivning	Antikvarisk bedömning	Utrednings-område
200	L2023:5264	Bro	Brofäste	Brofäste? Markering för bro. Två uppresta granitblock, fyrsidiga med järnkedjor kring resp. sten. Höjd 0,6 meter. 0,27×0,17meter stora. Avståndet dem emellan är 3,2 meter.	Övrig kulturhistorisk lämning	1
202	L2023:5279	Hägnad	Stensträng	Stensträng. N-S. 20 meter lång. Enskiktad tät 0,35-0,8 meter stora stenar. Delvis övermossade.	Fornlämning	1
203		Område med fossil åkermark		Område med fossila odlingslämningar. Cirka 80×60 meter stort i N-S öster om höjdrygg. Röda ytor med röjningrösen. Åkerytor avgränsade av diken. Flera generationer odling varav ytterkanten i söder och väster förefaller yngst. Impedimentsmark.	Utredningsobjekt	1
204	-	Boplats		Boplatsläge. Låg utskjutande udde i omkringliggande åkermark. N-S. 100×50 meter. Höjdrygg i söder. Svagt sluttande mot norr. Slånsnår och små förhöjningar i norra delen.	Utredningsobjekt	1
205	-	Boplats		Boplatsläge. Plan yta som i öster sluttar mot vattendrag. Låg utskjutande udde i omkringliggande åkermark. N-S. 250×120 meter. Markerad höjdrygg i norr. Svagt sluttande mot söder. Fossila odlingslämningar i norr, mestadels yngre, men med äldre inslag.	Utredningsobjekt	1
206		Stenrad	Ingår i 205	Stenrad bestående av fem övermossade stenar. Cirka 7 meter lång. SV-NÖ riktning. Stenstorlek: 0,4-1,2 meter stora. Impedimentsmark.	Utredningsobjekt	1
4155		Härd	Härdring?	Härdring?, cirka 1 meter diam, Uppbyggd av kantig sten (0,2-0,4 meter diam.). Belägen på hållmark, övermossad och delvis riven.	Ej kulturhistorisk lämning	4
4156	L2023:5270	Färdväg	Hålväg	Hålväg, 18,7 meter lång och 1 meter bred och 0,1-0,4 meter djup. Skogsmark.	Fornlämning	4
4158	L2023:5271	Färdväg	Hålväg	Hålväg, 94 meter lång och 1-1,3 meter bred och 0,1-0,6 meter djup. Skogsmark.	Fornlämning	4
4159	L2023:5272	Färdväg	Hålväg	Hålväg, 23 meter lång och 1-1,2 meter bred och 0,1-0,5 meter djup. Skogsmark.	Fornlämning	4
4160	-	Boplats		Boplatsläge, 5000 Cal BP, ca 3800 f. kr. Sluttning åt västsydväst. Skogsmark, tall och gran. Hållmark åt öster men stenfritt och sandig undergrund inom läget 200×100 meter.	Utredningsobjekt	4
4161	L2023:5273	Färdväg	Hålväg	Hålväg, 40 meter lång och 1 meter bred och 0,1-0,5 meter djup. Sandig sluttning åt SV. Barrskog, tall och gran. Skadad av körspår i norra del.	Fornlämning	4
4500	-	Boplats		Boplatsläge, 5000 Cal BP, ca 3800 f. kr. sluttning åt nordväst. Skogsmark, tall och gran. Hållmark åt söder men stenfritt och sandig till mjällig undergrund inom läget. Cirka 68×40 meter.	Utredningsobjekt	4
4501	-	Boplats		Boplatsläge, 5300 Cal BP, ca 4200 f. kr. sluttning åt nordväst. Skogsmark, tall och gran. Hållmark åt söder men stenfritt och sandig till mjällig undergrund inom läget. Cirka 70×40 meter.	Utredningsobjekt	4
4502	-	Boplats		Boplatsläge, 5000 Cal BP, ca 3800 f. kr. sluttning åt nordväst. Skogsmark, tall och gran. Stenfritt och sandig till mjällig undergrund inom läget. Cirka 140×85 meter.	Utredningsobjekt	4
4505	L2023:5217	Brott/täkt	Stenbrott	Eventuellt stenbrott, block 2,5×3 meter stort, brutet på flera sidor. Inga tydliga spår efter borrh eller mejsel. Skogsmark.	Övrig kulturhistorisk lämning	2
4506	L2023:5275	Gränsmärke	Gränsmärke	Gränsmärke, visare, triangulär, 0,3×0,3×0,2 meter stor. I stenröse, enskiktad och helt övermossad (sten 0,05×0,2 meter i diam). Ej i aktiv gräns. Gräns finns på karta 1688, häradskarta och Ek karta 1950-talet, Skogsmark.	Fornlämning	2
4507	L2023:5220	Brott/täkt	Stenbrott	Stenbrott, block 5×5 meter stort och 2,5 meter, brutet på flera sidor med mejsel. Skogsmark.	Övrig kulturhistorisk lämning	2

Objekt Id	Lämningsnr	Lämnings-typ	Under-typ	Beskrivning	Antikvarisk bedömning	Utrednings-område
4508	L2023:5228	Brott/täkt	Stenbrott	Stenbrott, block 3×3 meter stort och 1,5 meter högt stenblock, brutet på flera sidor med mejsel. Skogsmark.	Övrig kulturhistorisk lämning	3
4509	L2023:5229	Brott/täkt	Stenbrott	Stenbrott, block 0,3×0,3 meter stort och 0,2 meter högt stenblock, brutet på flera sidor. Synliga borrhål, ca 1 cm diam. Flera block av denna karaktär inom 5×5 meter stort område. Skogsmark.	Övrig kulturhistorisk lämning	3
4510	L2023:5230	Brott/täkt	Stenbrott	Stenbrott, håll 3×3 meter stor och 0,9 meter djup, flera lösa brutna stenblock. Flera block av denna karaktär inom området. Skogsmark.	Övrig kulturhistorisk lämning	3
4511		Lägenhets-bebyggelse	Backstuga	Byggnadsresteringar, inom ett 80×80 meter stort område. Finns källare, husgrunder, men även en del stående hus. Asphagen. Bedöms vara från omkring 1950.	Ej kulturhistorisk lämning	2
4512	–	Boplats		Boplatsläge, stenålder–järnålder beläget i slutning åt nordväst, Åkermark. Cirka 300×100 meter.	Utredningsobjekt	4
4513	L2023:5262	Brott/täkt	Stenbrott	Stenbrott, klucket block, 2 lösa block 1,5–2×0,5–1,2×1 meter. 6 synliga borrhål 0,05–0,1 meter djupa. Flera lösa brutna stenblock, fler block åt norr. Skogsmark.	Övrig kulturhistorisk lämning	4
4514	L2023:5197	Brott/täkt	Stenbrott	Stenbrott, klucket block, synliga borrhål 0,05–0,1 meter djup. Lösa brutna stenblock intill blocket. Skogsmark.	Övrig kulturhistorisk lämning	1
4515		Hägnad	Ingår i 205	Hägnad, stenmur, ca 22×1 meter stor och 0,3 meter hög (NÖ–SV). Flerskiktad och uppbyggd av natursten (0,1–0,5 meter diam). Impedimentsmark.	Utredningsobjekt	1
4516	–	Boplats		Boplatsläge, 6300 Cal BP, beläget i slutning åt nordväst. Skogsmark, tall och gran. Stenfritt och sandig till mjällig undergrund inom läget. Cirka 35×18 meter.	Utredningsobjekt	3
4517	–	Boplats		Boplatsläge, 6000–6300 Cal BP, beläget i slutning åt nordväst på ömse sidor om bäck. Skogsmark, tall och gran. Stenfritt och sandig till mjällig undergrund inom läget. Cirka 20–70×100 meter.	Utredningsobjekt	2
4518	L2023:5231	Brott/täkt	Stenbrott	Eventuellt stenbrott. möjlig klucket block i hållmark. Skogsmark. Inmätt med en punkt, kan finnas intilliggande lämningar. Inga synliga brytpår.	Övrig kulturhistorisk lämning	3
4519	L2023:5232	Brott/täkt	Stenbrott	Eventuellt stenbrott. Bearbetningsområde. Minst 6 block brutna från håll, 5×2 meter stort. Hållmark. Inmätt med en punkt, kan finnas intilliggande lämningar. Inga synliga brytpår. Skogsmark, tall och gran,	Övrig kulturhistorisk lämning	3
4520	L2023:5233	Brott/täkt	Stenbrott	Stenbrott, bearbetningsområde 4×4 meter stort. Flera brutna block i hållmark. Inmätt med en punkt, kan finnas intilliggande lämningar. Skogsmark, tall och gran.	Övrig kulturhistorisk lämning	3
4521	L2023:5234	Brott/täkt	Stenbrott	Eventuellt stenbrott. Bearbetningsområde, flera kluvna block (ca 2×1 meter stora) belägna i hållmark, Inga synliga brytpår, borr eller mejsel. Skogsmark, tall och gran, hållmark. Inmätt med en punkt, kan finnas intilliggande lämningar.	Övrig kulturhistorisk lämning	3
4522	L2023:5235	Brott/täkt	Stenbrott	Eventuellt stenbrott. Bearbetningsområde, flera kluvna block (ca 5×3 meter stora) i hållmark, Minst 10 brutna block. Skogsmark. Inga synliga brytpår, borr eller mejsel. Skogsmark, tall och gran, hållmark. Inmätt med en punkt, kan finnas intilliggande lämningar.	Övrig kulturhistorisk lämning	3
4523	L2023:5236	Brott/täkt	Stenbrott	Eventuellt stenbrott. Bearbetningsområde. Spridda block med skarpa kanter inom 5×3 meter stort område. Inga synliga borr eller mejselspår. Inmätt med en punkt, kan finnas intilliggande lämningar. Inga synliga brytpår. Hållmark, skogsmark.	Övrig kulturhistorisk lämning	3
4524	–	Boplats		Boplatsläge, 6500 Cal BP, beläget i slutning åt nordväst. Skogsmark, tall och gran. Stenfritt och sandig till mjällig undergrund inom läget. Cirka 65×20 meter.	Utredningsobjekt	3

Objekt Id	Lämningsnr	Lämnings-typ	Under-typ	Beskrivning	Antikvarisk bedömning	Utrednings-område
4525	L2023:5237	Brott/täkt	Stenbrott	Eventuellt stenbrott. Bearbetningsområde 5x5 meter stort. Kluven sten med skarpa kanter. Inga synliga borrhåll eller mejselspår. Hällmark, skogsmark. Inmätt med en punkt, kan finnas intilliggande lämningar.	Övrig kulturhistorisk lämning	3
4526	L2023:5238	Brott/täkt	Stenbrott	Eventuellt stenbrott. Bearbetningsområde 5x5 meter stort. Kluven sten med skarpa kanter. Inga synliga borrhåll eller mejselspår. Hällmark, skogsmark. Inmätt med en punkt, kan finnas intilliggande lämningar.	Övrig kulturhistorisk lämning	3
4527	–	Boplats		Boplatsläge, ca 6300 Cal BP, 49 m ö.h., Sluttning åt söder. Skogsmark, tall och gran. Stenfritt och sandig till mjällig undergrund inom läget. Cirka 10–20x40 meter.	Utredningsobjekt	3
4528	L2023:5239	Brott/täkt	Stenbrott	Eventuellt stenbrott. Bearbetningsområde 5x2 meter stort. Kluvna stenar med skarpa kanter. Inga synliga borrhåll eller mejselspår. Inmätt med en punkt, kan finnas intilliggande lämningar. Hällmark, skogsmark, tall och gran.	Övrig kulturhistorisk lämning	3
4529	L2023:5240	Brott/täkt	Stenbrott	Eventuellt stenbrott. Bearbetningsområde i hällmark, ca 5x3 meter stort. Sten med skarpa kanter men inga synliga borrhåll eller mejselspår. Inmätt med en punkt, kan finnas intilliggande lämningar. Hällmark, skogsmark, tall och gran.	Övrig kulturhistorisk lämning	3
4531	L2023:5241	Brott/täkt	Stenbrott	Stenbrott, minst 25x6 meter (NV–SÖ), 0,5 meter högt. I bl. a. en hällkant har brutits och flera kluvna block kvarligger. Ingår i ett större område med mängder av spår från brytning. Skogsmark, tallskog, hällmark.	Övrig kulturhistorisk lämning	3
4532	L2023:5242	Brott/täkt	Stenbrott	Eventuellt stenbrott. 5x1,6 meter (NV–SÖ), 0,5 meter högt. I en hällkant har eventuellt brutits sten. Skogsmark, tallskog, hällmark.	Övrig kulturhistorisk lämning	3
4533	L2023:5243	Brott/täkt	Stenbrott	Stenbrott, 10x6 meter (NV–SÖ), 2 meter högt. Flera stora block (1–2; 5x1–3 meter), synliga spår av brytning med mejsel. Skogsmark, tallskog, hällmark.	Övrig kulturhistorisk lämning	3
4534	L2023:5244	Brott/täkt	Stenbrott	Stenbrott, 2x5 meter (Ö–V), 2 meter högt. Kluvet block, synliga spår av brytning med borrhåll. Skogsmark, tallskog, hällmark.	Övrig kulturhistorisk lämning	3
4535	–	Boplats		Boplatsläge, 6300 Cal BP, beläget i sluttning åt nordöst. Skyddat läge med höglänt terräng åt både öster och väster. Skogsmark, tall och gran. Stenfritt och sandig till mjällig undergrund inom läget. Cirka 30x10–15 meter.	Utredningsobjekt	3
4536		Härd	Härdring	Härdring, 0,75 meter diam. Uppbyggd av sprucken natur sten. Delvis övermossad annars lavbevuxen. Belägen på håll i skogsmark, tall och gran.	Ej kulturhistorisk lämning	3
4537	L2023:5245	Brott/täkt	Stenbrott	Stenbrott, 14x6–10 meter (NV–SÖ), 3 meter högt. I en hällkant har brutits sten. I överkanten är med likartade mellanrum om ca 1–2 meter, borrhåll, 0,3–1 meter djup, 2 cm diameter. Stenen som sprängts loss ligger delvis kvar på plats. Stenblock med kvartsittande borrhåll och ett rostigt metallföremål, mejsel, bräckjärn? Skogsmark.	Övrig kulturhistorisk lämning	3
4538	L2023:5221	Brott/täkt	Stenbrott	Stenbrott, Större område cirka 10x10 meter, med rikliga spår efter stenbrytning, bl.a. block med rader av grunda borrhåll och hållar med tydliga borrhåll. Häll 4x6 meter (NV–SÖ), 1 meter hög. I överkant fanns borrhåll efter brytning. Stenen som sprängts loss ligger delvis kvar omkring. Skogsmark.	Övrig kulturhistorisk lämning	2
4539	L2023:5251	Brott/täkt	Stenbrott	Eventuellt stenbrott. Häll 14x6 meter (NV–SÖ), 1 meter högt. Inga synliga borrhåll eller mejselmärken efter brytning. Stenen som sprängts loss ligger delvis kvar omkring. Skogsmark.	Övrig kulturhistorisk lämning	3
4540	L2023:5252	Brott/täkt	Stenbrott	Eventuellt stenbrott. Häll 6x6 meter; 1,2 meter högt. Inga synliga borrhåll eller mejselmärken efter brytning. Sten som sprängts loss ligger delvis kvar omkring. Skogsmark.	Övrig kulturhistorisk lämning	3
4541	L2023:5253	Brott/täkt	Stenbrott	Eventuellt stenbrott. Häll 2x2 meter; 0,9 meter högt. Inga synliga borrhåll eller mejselmärken efter brytning. Finns sten som kluvits loss från låg berghäll samt t.ex. ett större kluvet block med släta sidor. Sten ligger delvis kvar i område. Skogsmark.	Övrig kulturhistorisk lämning	3

Objekt Id	Lämningsnr	Lämnings-typ	Under-typ	Beskrivning	Antikvarisk bedömning	Utrednings-område
4542	L2023:5254	Brott/täkt	Stenbrott	Eventuellt stenbrott. Häll 8×10 meter; 1,5 meter högt. Inga synliga borrhål eller mejselmärken efter brytning. Sten ligger delvis kvar omkring. Skogsmark.	Övrig kulturhistorisk lämning	3
4543	L2023:5255	Brott/täkt	Stenbrott	Eventuellt stenbrott. Block 8×10 meter; 1,5 meter högt. 5 stora block, 2–3×3–4 meter. Något är kluvet och ett annat har sten synbarligen brutits. Inga synliga borrhål eller mejselmärken efter brytning. Sten ligger delvis kvar omkring. Skogsmark.	Övrig kulturhistorisk lämning	3
4544		Härd	Härdring	Härdring, 1 meter diam, uppbyggd av kantig sten 0,2–0,4 meter diam. Belägen i hällmark, på häll, övermossad. Skogsmark, tall och gran.	Ej kulturhistorisk lämning	3
4545	–	Boplats		Boplatsläge, 6200 Cal BP. beläget i sluttning åt nordväst. Skogsmark, tall och gran. Hällmark och sand. En skärvsten påträffades i en rotvälta östligaste delen. I central del är en uppbyggd vägbank som finns med på flygfoto 1975 men ej 1960. Cirka 200×20–40 meter.	Utredningsobjekt	3
4546	–	Boplats		Boplatsläge, 6200 Cal BP. beläget i sluttning åt nordväst. Skogsmark, tall och gran. Hällmark och sand. Cirka 40×12–27 meter.	Utredningsobjekt	3
4548	–	Boplats		Boplatsläge, 5500 Cal BP. beläget i sluttning åt nordväst. Skogsmark, tall och gran. Hällmark och sand. Invid läget är en uppbyggd vägbank som finns med på flygfoto 1975 men ej 1960. Cirka 40×30 meter.	Utredningsobjekt	3
4549	–	Boplats		Boplatsläge, 5500 Cal BP. sluttning åt nordväst. Skogsmark, tall och gran. Hällmark och sand. Intill läget, mellan E4548 och E4549 är en uppbyggd vägbank som finns med på flygfoto 1975 men ej 1960.	Utredningsobjekt	3
4550	–	Boplats		Boplatsläge, 6500 Cal BP, beläget i sluttning åt nordväst. Skogsmark, tall och gran. Hällmark och sand. Cirka 65×60 meter.	Utredningsobjekt	3
4551	L2023:5281	Röjningsröse		Röjningsröse, 5×2 meter stort, skarpkantad sten (0,3–1,2 meter diam). Skogsmark.	Övrig kulturhistorisk lämning	3
4552	–	Boplats		Boplatsläge, 6300 Cal BP. beläget i sluttning åt nordväst. Skogsmark, tall och gran. Hällmark och sand. Cirka 80×50 meter.	Utredningsobjekt	3
4553	–	Boplats		Boplatsläge, 6200 Cal BP. beläget i sluttning åt nordväst. Skogsmark, tall och gran. Hällmark och sand. På häll i SÖ del av boplatsläge i form av lagd stenrad i krönläge. Cirka 115×55 meter.	Utredningsobjekt	3
4554	–	Boplats		Boplatsläge, 6500 Cal BP. sluttning åt sydväst. Skogsmark, tall och gran. Hällmark och sandig morän. Bättre utanför utredningsområdet åt söder. Cirka 26×18,5 meter.	Utredningsobjekt	3
4555	L2023:5222	Brott/täkt	Stenbrott	Stenbrott, bearbetningsområde minst 5×5 meter stort, Block (ca 2×2×1 meter) brutet i flera delar. Spår efter ansamling av stenblock och bitar av block. Har spår efter brytning med borr. Enstaka djupa borrhål förekommer. Skogsmark. Inmätt med en punkt, kan finnas intilliggande lämningar.	Övrig kulturhistorisk lämning	2
4556	L2023:5256	Brott/täkt	Stenbrott	Stenbrott, bearbetningsområde 9×9 meter. Brytning har skett i flera block. Inmätt med en punkt, kan finnas intilliggande lämningar. Beläget i hällmark, skogsmark, tall och gran.	Övrig kulturhistorisk lämning	3
4557	L2023:5223	Brott/täkt	Stenbrott	Stenbrott, bearbetningsområde ca 3×2,5 meter, ansamling av stenblock och bitar av block, i skogsmark. Spår av brytning med borr. Enstaka djupa borrhål förekommer. Inmätt med en punkt, kan finnas intilliggande lämningar.	Övrig kulturhistorisk lämning	2
4558	L2023:5224	Brott/täkt	Stenbrott	Stenbrott, bearbetningsområde minst ca 10×25 meter, ansamling av stenblock och bitar av block. Har brutits från både block och häll med varierande metoder, kil, borr, En rad med tydliga huggmärken efter kil, enstaka djupa borrhål, klyvning med mejsel utan tydliga spår förekommer. Brytningsspår även i berget. skogsmark. Inmätt med en punkt, kan finnas intilliggande lämningar.	Övrig kulturhistorisk lämning	2

Objekt Id	Lämningsnr	Lämnings- typ	Under- typ	Beskrivning	Antikvarisk bedömning	Utrednings- område
200001	L2023:5263	Brott/täkt	Stenbrott	Stenbrott, granit, ca 10×5 meter bestående av 3 markfasta block med brytspår. Borrhålen är ca 1,5 cm diam. Skogsmark.	Övrig kulturhistorisk lämning	4
200002		Härd	Härdring	Härdring, 0,8 meter diam. Sentida.	Ej kulturhistorisk lämning	4
200003	L2023:5277	Gränsmärke	Gränsmärke	Gränsmärke, 1 meter diam och 0,1–0,3 meter hög. I centrum en visarsten, 0,2×0,15 meter bred och 0,3 meter hög. (NNV–SSÖ). Övermossad. Skogsmark, tall och gran. Ej i gräns. Gräns finns på karta Nántuna 1863 och Ek karta 1950-talet, Skogsmark.	Övrig kulturhistorisk lämning	3
200004		Härd	Härdring	Härdring, 0,8 meter diam. Sentida.	Ej kulturhistorisk lämning	2
200005	L2023:5276	Gränsmärke	Gränsmärke	Gränsmärke, fundament 1×1 meter stort, visarsten triangulär, 0,3–0,1 meter stor och 0,4 meter hög. Ej speciellt och står i aktiv gräns. Skogsmark.	Övrig kulturhistorisk lämning	2
200006	L2023:5257	Brott/täkt	Stenbrott	Eventuellt stenbrott. Block med spår ifrån brytning spridda inom ett 4×3 meter stort område. Inga synliga spår av borr eller mejsel. Skogsmark.	Övrig kulturhistorisk lämning	3
200007	L2023:5278	Gränsmärke	Gränsmärke	Gränsmärke, kallmurat fundament, åttakantigt i tre skikt av sten (sten 0,1–0,6 meter). Visare (SSV–NNÖ) 0,2×0,3 meter stor och 0,6 meter hög. Speciellt och ej i aktiv gräns då visaren utpekar den åt NNÖ löpande gränens som är med på bl.a. karta Bergsbrunna 1688, Vallby 1812, häradskartan. Skogsmark.	Fornlämning	3
200008	L2023:5258	Brott/täkt	Stenbrott	Stenbrott, 12×10 meter, block med spår av brytning spritt över området. Borrhål, ca 1,5 cm diam. Skogsmark.	Övrig kulturhistorisk lämning	3
200009	L2023:5259	Brott/täkt	Stenbrott	Stenbrott, 10×30 meter, block med spår av brytning. Spår av borr. Sten kvarligger inom området. Skogsmark.	Övrig kulturhistorisk lämning	3
200010	L2023:5274	Färdväg	Hålväg	Hålväg, ingår i hålvägssystem bestående av 5 hålvägar med en sammanlagd längd av 173 meter (N–S till NV–SÖ). Hålvägarna är 10–70 meter långa, 1,3–3 meter breda och 0,1–0,9 meter djupa. Fritidshus med tomt har förstört delar av N delen. Skogsmark.	Fornlämning	4
200012	L2023:5260	Brott/täkt	Stenbrott	Stenbrott, häll 4×6 meter (NV–SÖ), 1 meter högt. I överkant borrhål efter brytning, även en rad med tydliga huggmärken. Stenen som sprängts loss ligger delvis kvar omkring. Skogsmark.	Övrig kulturhistorisk lämning	3
200013	L2023:5265	Färdväg	Färdväg	Färdväg, 210 meter lång och 3–4 meter bred (NÖ–SV), 0,1–0,2 meter hög. Tidigare ledde denna väg fram till faalebro, vägen är med på 1600-tals karta. Ligger i plöjd åker, men är ännu synlig i terrängskuggning.	Övrig kulturhistorisk lämning	1
200014		Lägenhets- bebyggelse	Backstuga	Läge för backstuga enligt 1688 års karta över Bergsbrunna. Inga synliga lämningar ovan mark. I åkern noterades tegel, buteljglas av äldre typ, rödgods samt 3 kritpipor.	Utredningsobjekt	1
200015	L2023:5225	Brott/täkt	Stenbrott	Stenbrott, ca 10×10 meter stort, spridd sten kvarliggande. Sten med borrhål (ca 2 cm diam) iaktogs. Skogsmark.	Övrig kulturhistorisk lämning	2
200016	L2023:5266	Färdväg	Färdväg	Ev. körväg, nordsydlig riktning, ca 20 meter lång inom utredningsområdet. Del av L2020:7462	Övrig kulturhistorisk lämning	2
200017	L2023:5268	Färdväg	Färdväg	nordsydlig körväg, skogsmark, ca 200 meter ångl och 1–2 meter bred. Vägen följer terrängen och löper tvärs över utredningsområdet. Del av ev. körväg L2020:7462	Övrig kulturhistorisk lämning	3
200018	L2023:5267	Färdväg	Färdväg	Nordväst–sydöstlig körväg, skogsmark, ca 395 meter lång och 1–2 meter bred. Vägen följer terrängen och löper på tvärs över utredningsområdet. Del av L2020:7460	Övrig kulturhistorisk lämning	2
200019	L2023:5269	Färdväg	Färdväg	Nordsydlig körväg, skogsmark, ca 120 meter lång inom utredningsområdet. Del av L2020:7460	Övrig kulturhistorisk lämning	3

Objekt Id	Lämningsnr	Lämnings-typ	Under-typ	Beskrivning	Antikvarisk bedömning	Utrednings-område
200020	L2023:5226	Brott/täkt	Stenbrott	Eventuellt stenbrott. Område med bruten sten, inga synliga spår efter borrhål eller mejsel upptäcktes. Skogsmark, tall och gran.	Övrig kulturhistorisk lämning	2
200021	L2023:5283	Fyndplats	Fyndplats	Fyndplats för huggmejsel som använts vid brytning av sten. Längd 19 cm, bredd 3 cm och vikt 900 gram. Skogsmark.	Övrig kulturhistorisk lämning	3
200022	L2023:5282	Brott/täkt	Stenbrott	Stenbrytning, borrhål i block. Borrhålet är ca 10 cm brett. Skogsmark.	Övrig kulturhistorisk lämning	3
200023	L2023:5227	Brott/täkt	Stenbrott	Stenbrott, Större område, cirka 8x6 meter, med rikliga spår efter stenbrytning, Ett stort antal skarpkantade block vilka har brutits, enstaka med tydliga borrhål. Sten som sprängts loss ligger delvis kvar omkring. Tät skog, blandskog, gran och lövträd.	Övrig kulturhistorisk lämning	2
200024		Lägenhets-bebyggelse	Backstuga	Läge för backstuga enligt 1690 års karta över Berga. Inga synliga lämningar ovan mark.	Utredningsobjekt	1

Bilaga 2. Objektstabel, område 1

Objekt Id	Lämningsnr	Lämnings-typ	Undertyp	Beskrivning	Antikvarisk bedömning
200	L2023:5264	Bro	Brofäste	Brofäste? Markering för bro. Två uppresta granitblock, fyrsidiga med järnkedjor kring resp. sten. Höjd 0,6 meter. 0,27x0,17 meter stora. Avståndet dem emellan är 3,2 meter.	Övrig kulturhistorisk lämning
202	L2023:5279	Hägnad	Stensträng	Stensträng. N-S. 20 meter lång. Enskiktad tät 0,35-0,8 meter stora stenar. Delvis övermossade.	Fornlämning
203		Område med fossil åkermark		Område med fossila odlingslämningar. Cirka 80x60 meter stort i N-S öster om höjdrygg. Röda ytor med röjningrösen. Åkerytor avgränsade av diken. Flera generationer odling varav ytterkanten i söder och väster förefaller yngst. Impedimentsmark.	Utredningsobjekt
204	-	Boplats		Boplatsläge. Låg utskjutande udde i omkringliggande åkermark. N-S. 100x50 meter. Höjdrygg i söder. Svagt sluttande mot norr. Slånsnår och små förhöjningar i norra delen.	Utredningsobjekt
205	-	Boplats		Boplatsläge. Plan yta som i öster sluttar mot vattendrag. Låg utskjutande udde i omkringliggande åkermark. N-S. 250x120 meter. Markerad höjdrygg i norr. Svagt sluttande mot söder. Fossila odlingslämningar i norr, mestadels yngre, men med äldre inslag.	Utredningsobjekt
206		Stenrad	Ingår i 205	Stenrad bestående av fem övermossade stenar. Cirka 7 meter lång. SV-NÖ riktning. Stenstorlek: 0,4-1,2 meter stora. Impedimentsmark.	Utredningsobjekt
4514	L2023:5197	Brott/täkt	Stenbrott	Stenbrott, klivet block, synliga borrhål 0,05-0,1 meter djup. Lösa brutna stenblock intill blocket. Skogsmark.	Övrig kulturhistorisk lämning
4515		Hägnad	Ingår i 205	Hägnad, stenmur, ca 22x1 meter stor och 0,3 meter hög (NÖ-SV). Flerskiktad och uppbyggd av natursten (0,1-0,5 meter diam). Impedimentsmark.	Utredningsobjekt
200013	L2023:5265	Färdväg	Färdväg	Färdväg, 210 meter lång och 3-4 meter bred (NÖ-SV), 0,1-0,2 meter hög. Tidigare ledde denna väg fram till faalebro, vägen är med på 1600-tals karta. Ligger i plöjd åker, men är ännu synlig i terrängskuggning.	Övrig kulturhistorisk lämning
200014		Lägenhets-bebyggelse	Backstuga	Läge för backstuga enligt 1688 års karta över Bergsbrunna. Inga synliga lämningar ovan mark. I åkern noterades tegel, buteljglas av äldre typ, rödgods samt 3 kritpipor.	Utredningsobjekt
200024		Lägenhets-bebyggelse	Backstuga	Läge för backstuga enligt 1690 års karta över Berga. Inga synliga lämningar ovan mark.	Utredningsobjekt

Bilaga 3. Objektstabel, område 2

Objekt Id	Lämningsnr	Lämningsstyp	Undertyp	Beskrivning	Antikvarisk bedömning
4505	L2023:5217	Brott/täkt	Stenbrott	Eventuellt stenbrott, block 2,5×3 meter stort, brutet på flera sidor. Inga tydliga spår efter borr eller mejsel. Skogsmark.	Övrig kulturhistorisk lämning
4506	L2023:5275	Gränsmärke	Gränsmärke	Gränsmärke, visare, triangulär, 0,3×0,3×0,2 meter stor. I stenröse, enskiktat och helt övermossat (sten 0,05×0,2 meter i diam). Ej i aktiv gräns. Gräns finns på karta 1688, härads-karta och Ek karta 1950-talet, Skogsmark.	Fornlämning
4507	L2023:5220	Brott/täkt	Stenbrott	Stenbrott, block 5×5 meter stort och 2,5 meter, brutet på flera sidor med mejsel. Skogsmark.	Övrig kulturhistorisk lämning
4511		Lägenhets-bebyggelse	Backstuga	Bebyggelselämningar, inom ett 80×80 meter stort område. Finns källare, husgrunder, men även en del stående hus. Asphagen. Bedöms vara från omkring 1950.	Ej kulturhistorisk lämning
4517	–	Boplats		Boplatsläge, 6000–6300 Cal BP, beläget i sluttning åt nordväst på ömse sidor om bäck. Skogsmark, tall och gran. Stenfritt och sandig till mjällig undergrund inom läget. Cirka 20–70×100 meter.	Utredningsobjekt
4538	L2023:5221	Brott/täkt	Stenbrott	Stenbrott, Större område, cirka 10×10 meter, med rikliga spår efter stenbrytning, bl.a. block med rader av grunda borrhål och hållar med tydliga borrhål. Häll 4×6 meter (NV–SÖ), 1 meter hög. I överkant fanns borrhål efter brytning. Stenen som sprängts loss ligger delvis kvar omkring. Skogsmark.	Övrig kulturhistorisk lämning
4555	L2023:5222	Brott/täkt	Stenbrott	Stenbrott, bearbetningsområde minst 5×5 meter stort, Block (ca 2×2 ×1 meter) brutet i flera delar. Spår efter ansamling av stenblock och bitar av block. Har spår efter brytning med borr. Enstaka djupa borrhål förekommer. Skogsmark. Inmätt med en punkt, kan finnas intilliggande lämningar.	Övrig kulturhistorisk lämning
4557	L2023:5223	Brott/täkt	Stenbrott	Stenbrott, bearbetningsområde ca 3×2,5 meter, ansamling av stenblock och bitar av block, i skogsmark. Spår av brytning med borr. Enstaka djupa borrhål förekommer. Inmätt med en punkt, kan finnas intilliggande lämningar.	Övrig kulturhistorisk lämning
4558	L2023:5224	Brott/täkt	Stenbrott	Stenbrott, bearbetningsområde minst ca 10×25 meter, ansamling av stenblock och bitar av block. Har brutits från både block och häll med varierande metoder, kil, borr, En rad med tydliga huggmärken efter kil, enstaka djupa borrhål, klyvning med mejsel utan tydliga spår förekommer. Brytningsspår även i berget. skogsmark. Inmätt med en punkt, kan finnas intilliggande lämningar.	Övrig kulturhistorisk lämning
200004		Härd	Härdring	Härdring, 0,8 meter diam. Sentida.	Ej kulturhistorisk lämning
200005	L2023:5276	Gränsmärke	Gränsmärke	Gränsmärke, fundament 1×1 meter stort, visarsten triangulär, 0,3–0,1 meter stor och 0,4 meter hög. Ej speciellt och står i aktiv gräns. Skogsmark.	Övrig kulturhistorisk lämning
200015	L2023:5225	Brott/täkt	Stenbrott	Stenbrott, ca 10×10 meter stort, spridd sten kvarliggande. Sten med borrhål (ca 2 cm diam) iaktogs. Skogsmark.	Övrig kulturhistorisk lämning
200016	L2023:5266	Färdväg	Färdväg	Ev. körväg, nord–sydlig riktning, ca 20 meter lång inom utredningsområdet. Del av L2020:7462	Övrig kulturhistorisk lämning
200018	L2023:5267	Färdväg	Färdväg	Nordväst–sydöstlig körväg, skogsmark, ca 395 meter lång och 1–2 meter bred. Vägen följer terrängen och löper på tvärs över utredningsområdet. Del av L2020:7460	Övrig kulturhistorisk lämning
200020	L2023:5226	Brott/täkt	Stenbrott	Eventuellt stenbrott. Område med bruten sten, inga synliga spår efter borr eller mejsel upptäcktes. Skogsmark, tall och gran.	Övrig kulturhistorisk lämning
200023	L2023:5227	Brott/täkt	Stenbrott	Stenbrott, Större område, cirka 8×6 meter, med rikliga spår efter stenbrytning. Ett stort antal skarpkantade block vilka har brutits, enstaka med tydliga borrhål. Sten som sprängts loss ligger delvis kvar omkring. Tät skog, blandskog, gran och lövträd.	Övrig kulturhistorisk lämning

Bilaga 4. Objektstabel, område 3

Objekt Id	Lämningsnr	Lämningsstyp	Undertyp	Beskrivning	Antikvarisk bedömning
4508	L2023:5228	Brott/täkt	Stenbrott	Stenbrott, block 3×3 meter stort och 1,5 meter högt stenblock, brutet på flera sidor med mejsel. Skogsmark.	Övrig kulturhistorisk lämning
4509	L2023:5229	Brott/täkt	Stenbrott	Stenbrott, block 0,3×0,3 meter stort och 0,2 meter högt stenblock, brutet på flera sidor. Synliga borrhål, ca 1 cm diam. Flera block av denna karaktär inom 5×5 meter stort område. Skogsmark.	Övrig kulturhistorisk lämning
4510	L2023:5230	Brott/täkt	Stenbrott	Stenbrott, håll 3×3 meter stor och 0,9 meter djup, flera lösa brutna stenblock. Flera block av denna karaktär inom området. Skogsmark.	Övrig kulturhistorisk lämning
4516	–	Boplats		Boplatsläge, 6300 Cal BP, beläget i sluttning åt nordväst. Skogsmark, tall och gran. Stenfritt och sandig till mjällig undergrund inom läget. Cirka 35×18 meter.	Utredningsobjekt
4518	L2023:5231	Brott/täkt	Stenbrott	Eventuellt stenbrott. möjligen klivet block i hållmark. Skogsmark. Inmätt med en punkt, kan finnas intilliggande lämningar. Inga synliga brytpår.	Övrig kulturhistorisk lämning
4519	L2023:5232	Brott/täkt	Stenbrott	Eventuellt stenbrott. Bearbetningsområde. Minst 6 block brutna från håll, 5×2 meter stort. Hållmark. Inmätt med en punkt, kan finnas intilliggande lämningar. Inga synliga brytpår. Skogsmark, tall och gran,	Övrig kulturhistorisk lämning
4520	L2023:5233	Brott/täkt	Stenbrott	Stenbrott, bearbetningsområde 4×4 meter stort. Flera brutna block i hållmark. Inmätt med en punkt, kan finnas intilliggande lämningar. Skogsmark, tall och gran.	Övrig kulturhistorisk lämning
4521	L2023:5234	Brott/täkt	Stenbrott	Eventuellt stenbrott. Bearbetningsområde, flera klivna block (ca 2×1 meter stora) belägna i hållmark, Inga synliga brytpår, borr eller mejsel. Skogsmark, tall och gran, hållmark. Inmätt med en punkt, kan finnas intilliggande lämningar.	Övrig kulturhistorisk lämning
4522	L2023:5235	Brott/täkt	Stenbrott	Eventuellt stenbrott. Bearbetningsområde, flera klivna block (ca 5×3 meter stora) i hållmark, Minst 10 brutna block. Skogsmark. Inga synliga brytpår, borr eller mejsel. Skogsmark, tall och gran, hållmark. Inmätt med en punkt, kan finnas intilliggande lämningar.	Övrig kulturhistorisk lämning
4523	L2023:5236	Brott/täkt	Stenbrott	Eventuellt stenbrott. Bearbetningsområde. Spridda block med skarpa kanter inom 5×3 meter stort område. Inga synliga borr eller mejselspår. Inmätt med en punkt, kan finnas intilliggande lämningar. Inga synliga brytpår. Hållmark, skogsmark.	Övrig kulturhistorisk lämning
4524	–	Boplats		Boplatsläge, 6500 Cal BP, beläget i sluttning åt nordväst. Skogsmark, tall och gran. Stenfritt och sandig till mjällig undergrund inom läget. Cirka 65×20 meter.	Utredningsobjekt
4525	L2023:5237	Brott/täkt	Stenbrott	Eventuellt stenbrott. Bearbetningsområde 5×5 meter stort. Kliven sten med skarpa kanter. Inga synliga borr eller mejselspår. Hållmark, skogsmark. Inmätt med en punkt, kan finnas intilliggande lämningar.	Övrig kulturhistorisk lämning
4526	L2023:5238	Brott/täkt	Stenbrott	Eventuellt stenbrott. Bearbetningsområde 5×5 meter stort. Kliven sten med skarpa kanter. Inga synliga borr eller mejselspår. Hållmark, skogsmark. Inmätt med en punkt, kan finnas intilliggande lämningar.	Övrig kulturhistorisk lämning
4527	–	Boplats		Boplatsläge, ca 6300 Cal BP, 49 möh, Sluttning åt söder. Skogsmark, tall och gran. Stenfritt och sandig till mjällig undergrund inom läget. Cirka 10–20×40 meter.	Utredningsobjekt
4528	L2023:5239	Brott/täkt	Stenbrott	Eventuellt stenbrott. Bearbetningsområde 5×2 meter stort. Klivna stenar med skarpa kanter. Inga synliga borr eller mejselspår. Inmätt med en punkt, kan finnas intilliggande lämningar. Hållmark, skogsmark, tall och gran.	Övrig kulturhistorisk lämning
4529	L2023:5240	Brott/täkt	Stenbrott	Eventuellt stenbrott. Bearbetningsområde i hållmark, ca 5×3 meter stort. Sten med skarpa kanter men inga synliga borr eller mejselspår. Inmätt med en punkt, kan finnas intilliggande lämningar. Hållmark, skogsmark, tall och gran.	Övrig kulturhistorisk lämning

Objekt Id	Lämningsnr	Lämningsstyp	Undertyp	Beskrivning	Antikvarisk bedömning
4531	L2023:5241	Brott/täkt	Stenbrott	Stenbrott, minst 25×6 meter (NV-SÖ), 0,5 meter högt. I bl. a. en hållkant har brutits och flera kluvna block kvarligger. Ingår i ett större område med mängder av spår från brytning. Skogsmark, tallskog, hållmark.	Övrig kulturhistorisk lämning
4532	L2023:5242	Brott/täkt	Stenbrott	Eventuellt stenbrott. 5×1,6 meter (NV-SÖ), 0,5 meter högt. I en hållkant har eventuellt brutits sten. Skogsmark, tallskog, hållmark.	Övrig kulturhistorisk lämning
4533	L2023:5243	Brott/täkt	Stenbrott	Stenbrott, 10×6 meter (NV-SÖ), 2 meter högt. Flera stora block (1–2,5×1–3 meter), synliga spår av brytning med mejsel. Skogsmark, tallskog, hållmark.	Övrig kulturhistorisk lämning
4534	L2023:5244	Brott/täkt	Stenbrott	Stenbrott, 2×5 meter (Ö-V), 2 meter högt. Klucket block, synliga spår av brytning med borr. Skogsmark, tallskog, hållmark.	Övrig kulturhistorisk lämning
4535	–	Boplats		Boplatsläge, 6300 Cal BP, beläget i sluttning åt nordöst. Skyddat läge med höglänt terräng åt både öster och väster. Skogsmark, tall och gran. Stenfritt och sandig till mjällig undergrund inom läget. Cirka 30×10–15 meter.	Utredningsobjekt
4536		Härd	Härdring	Härdring, 0,75 meter diam. Uppbyggd av sprucken natur sten. Delvis övermossad annars lavbevuxen. Belägen på håll i skogsmark, tall och gran.	Ej kulturhistorisk lämning
4537	L2023:5245	Brott/täkt	Stenbrott	Stenbrott, 14×6–10 meter (NV-SÖ), 3 meter högt. I en hållkant har brutits sten. I överkanten är med likartade mellanrum om ca 1–2 meter, borrhål, 0,3–1 meter djup, 2 cm diameter. Stenen som sprängts loss ligger delvis kvar på plats. Stenblock med kvarsittande borr och ett rostigt metallföremål, mejsel, bräckjärn? Skogsmark.	Övrig kulturhistorisk lämning
4539	L2023:5251	Brott/täkt	Stenbrott	Eventuellt stenbrott. Häll 14×6 meter (NV-SÖ), 1 meter högt. Inga synliga borrhål eller mejselmärken efter brytning. Stenen som sprängts loss ligger delvis kvar omkring. Skogsmark.	Övrig kulturhistorisk lämning
4540	L2023:5252	Brott/täkt	Stenbrott	Eventuellt stenbrott. Häll 6×6 meter; 1,2 meter högt. Inga synliga borrhål eller mejselmärken efter brytning. Sten som sprängts loss ligger delvis kvar omkring. Skogsmark.	Övrig kulturhistorisk lämning
4541	L2023:5253	Brott/täkt	Stenbrott	Eventuellt stenbrott. Häll 2×2 meter; 0,9 meter högt. Inga synliga borrhål eller mejselmärken efter brytning. Finns sten som kluvits loss från låg berghäll samt t.ex. ett större klucket block med släta sidor. Sten ligger delvis kvar i område. Skogsmark.	Övrig kulturhistorisk lämning
4542	L2023:5254	Brott/täkt	Stenbrott	Eventuellt stenbrott. Häll 8×10 meter; 1,5 meter högt. Inga synliga borrhål eller mejselmärken efter brytning. Sten ligger delvis kvar omkring. Skogsmark.	Övrig kulturhistorisk lämning
4543	L2023:5255	Brott/täkt	Stenbrott	Eventuellt stenbrott. Block 8×10 meter; 1,5 meter högt. 5 stora block, 2–3×3–4 meter. Något är klucket och ett annat har sten synbarligen brutits. Inga synliga borrhål eller mejselmärken efter brytning. Sten ligger delvis kvar omkring. Skogsmark.	Övrig kulturhistorisk lämning
4544		Härd	Härdring	Härdring, 1 meter diam, uppbyggd av kantig sten 0,2–0,4 meter diam. Belägen i hållmark, på håll, övermossad. Skogsmark, tall och gran.	Ej kulturhistorisk lämning
4545	–	Boplats		Boplatsläge, 6200 Cal BP. beläget i sluttning åt nordväst. Skogsmark, tall och gran. Hällmark och sand. En skärvsten påträffades i en rotvälta östligaste delen. I central del är en uppbyggd vägbank som finns med på flygfoto 1975 men ej 1960. Cirka 200×20–40 meter.	Utredningsobjekt
4546	–	Boplats		Boplatsläge, 6200 Cal BP. beläget i sluttning åt nordväst. Skogsmark, tall och gran. Hällmark och sand. Cirka 40×12–27 meter.	Utredningsobjekt
4548	–	Boplats		Boplatsläge, 5500 Cal BP. beläget i sluttning åt nordväst. Skogsmark, tall och gran. Hällmark och sand. Invid läget är en uppbyggd vägbank som finns med på flygfoto 1975 men ej 1960. Cirka 40×30 meter.	Utredningsobjekt
4549	–	Boplats		Boplatsläge, 5500 Cal BP. sluttning åt nordväst. Skogsmark, tall och gran. Hällmark och sand. Intill läget, mellan E4548 och E4549 är en uppbyggd vägbank som finns med på flygfoto 1975 men ej 1960.	Utredningsobjekt
4550	–	Boplats		Boplatsläge, 6500 Cal BP, beläget i sluttning åt nordväst. Skogsmark, tall och gran. Hällmark och sand. Cirka 65×60 meter.	Utredningsobjekt

Objekt Id	Lämningsnr	Lämningstyp	Undertyp	Beskrivning	Antikvarisk bedömning
4551	L2023:5281	Röjningsröse		Röjningsröse, 5×2 meter stort, skarpkantad sten (0,3–1,2 meter diam). Skogsmark.	Övrig kulturhistorisk lämning
4552	–	Boplats		Boplatsläge, 6300 Cal BP. beläget i sluttning åt nordväst. Skogsmark, tall och gran. Hällmark och sand. Cirka 80×50 meter.	Utredningsobjekt
4553	–	Boplats		Boplatsläge, 6200 Cal BP. beläget i sluttning åt nordväst. Skogsmark, tall och gran. Hällmark och sand. På håll i SÖ del av boplatsläge i form av lagd stenrad i krönläge. Cirka 115×55 meter.	Utredningsobjekt
4554	–	Boplats		Boplatsläge, 6500 Cal BP. sluttning åt sydväst. Skogsmark, tall och gran. Hällmark och sandig morän. Bättre utanför utredningsområdet åt söder. Cirka 26×18,5 meter.	Utredningsobjekt
4556	L2023:5256	Brott/täkt	Stenbrott	Stenbrott, bearbetningsområde 9×9 meter. Brytning har skett i flera block. Inmätt med en punkt, kan finnas intilliggande lämningar. Beläget i hällmark, skogsmark, tall och gran.	Övrig kulturhistorisk lämning
200003	L2023:5277	Gränsmärke	Gränsmärke	Gränsmärke, 1 meter diam och 0,1–0,3 meter hög. I centrum en visarsten, 0,2×0,15 meter bred och 0,3 meter hög. (NNV–SSÖ). Övermossad. Skogsmark, tall och gran. Ej i gräns. Gräns finns på karta Näntuna 1863 och Ek. karta 1950-talet, Skogsmark.	Övrig kulturhistorisk lämning
200006	L2023:5257	Brott/täkt	Stenbrott	Eventuellt stenbrott. Block med spår ifrån brytning spridda inom ett 4×3 meter stort område. Inga synliga spår av borr eller mejsel. Skogsmark.	Övrig kulturhistorisk lämning
200007	L2023:5278	Gränsmärke	Gränsmärke	Gränsmärke, kallmurat fundament, åttakantigt i tre skikt av sten (sten 0,1–0,6 meter). Visare (SSV–NNÖ) 0,2×0,3 meter stor och 0,6 meter hög. Speciellt och ej i aktiv gräns då visaren utpekar den åt NNÖ löpande gränens som är med på bl.a. karta Bergsbrunna 1688, Vallby 1812, häradskartan. Skogsmark.	Fornlämning
200008	L2023:5258	Brott/täkt	Stenbrott	Stenbrott, 12×10 meter, block med spår av brytning spritt över området. Borrhål, ca 1,5 cm diam. Skogsmark.	Övrig kulturhistorisk lämning
200009	L2023:5259	Brott/täkt	Stenbrott	Stenbrott, 10×30 meter, block med spår av brytning. Spår av borr. Sten kvarligger inom området. Skogsmark.	Övrig kulturhistorisk lämning
200012	L2023:5260	Brott/täkt	Stenbrott	Stenbrott, håll 4×6meter (NV–SÖ), 1 meter högt. I överkant borrhål efter brytning, även en rad med tydliga huggmärken. Stenen som sprängts loss ligger delvis kvar omkring. Skogsmark.	Övrig kulturhistorisk lämning
200017	L2023:5268	Färdväg	Färdväg	N–S körväg, skogsmark, ca 200 meter ångl och 1–2 meter bred. Vägen följer terrängen och löper tvärs över utredningsområdet. Del av ev. körväg L2020:7462	Övrig kulturhistorisk lämning
200019	L2023:5269	Färdväg	Färdväg	N–S körväg, skogsmark, ca 120 meter lång inom utredningsområdet. Del av L2020:7460	Övrig kulturhistorisk lämning
200021	L2023:5283	Fyndplats	Fyndplats	Fyndplats för huggmejsel som använts vid brytning av sten. Längd 19 cm, bredd 3 cm och vikt 900 gram. Skogsmark.	Övrig kulturhistorisk lämning
200022	L2023:5282	Brott/täkt	Stenbrott	Stenbrytning, borr fast i block. Borret är ca 10 cm brett. Skogsmark.	Övrig kulturhistorisk lämning

Bilaga 5. Objektstabell, område 4

Objekt Id	Lämningsnr	Lämningsstyp	Undertyp	Beskrivning	Antikvarisk bedömning
4155		Härd	Härdring?	Härdring?, cirka 1 meter diam, Uppbyggd av kantig sten (0,2–0,4 meter diam.). Belägen på hällmark, övermossad och delvis riven.	Ej kulturhistorisk lämning
4156	L2023:5270	Färdväg	Hålväg	Hålväg, 18,7 meter lång och 1 meter bred och 0,1–0,4 meter djup. Skogsmark.	Fornlämning
4158	L2023:5271	Färdväg	Hålväg	Hålväg, 94 meter lång och 1–1,3 meter bred och 0,1–0,6 meter djup. Skogsmark.	Fornlämning
4159	L2023:5272	Färdväg	Hålväg	Hålväg, 23 meter lång och 1–1,2 meter bred och 0,1–0,5 meter djup. Skogsmark.	Fornlämning
4160	–	Boplats		Boplatsläge, 5000 Cal BP, ca 3800 f. kr. Sluttning åt västsydväst. Skogsmark, tall och gran. Hällmark åt öster men stenfritt och sandig undergrund inom läget 200×100 meter.	Utredningsobjekt
4161	L2023:5273	Färdväg	Hålväg	Hålväg, 40 meter lång och 1 meter bred och 0,1–0,5 meter djup. Sandig sluttning åt SV. Barrskog, tall och gran. Skadad av körspår i norra del.	Fornlämning
4500	–	Boplats		Boplatsläge, 5000 Cal BP, ca 3800 f.kr. sluttning åt nordväst. Skogsmark, tall och gran. Hällmark åt söder men stenfritt och sandig till mjällig undergrund inom läget. Cirka 68×40 meter.	Utredningsobjekt
4501	–	Boplats		Boplatsläge, 5300 Cal BP, ca 4200 f. kr. sluttning åt nordväst. Skogsmark, tall och gran. Hällmark åt söder men stenfritt och sandig till mjällig undergrund inom läget. Cirka 70×40 meter.	Utredningsobjekt
4502	–	Boplats		Boplatsläge, 5000 Cal BP, ca 3800 f. kr. sluttning åt nordväst. Skogsmark, tall och gran. Stenfritt och sandig till mjällig undergrund inom läget. Cirka 140×85 meter.	Utredningsobjekt
4512	–	Boplats		Boplatsläge, stenålder–järnålder beläget i sluttning åt nordväst, Åkermark. Cirka 300×100 meter.	Utredningsobjekt
4513	L2023:5262	Brott/täkt	Stenbrott	Stenbrott, kluvet block, 2 lösa block 1,5–2×0,5–1,2×1 meter. 6 synliga borrhål 0,05–0,1 meter djupa. Flera lösa brutna stenblock, fler block åt norr. Skogsmark.	Övrig kulturhistorisk lämning
200001	L2023:5263	Brott/täkt	Stenbrott	Stenbrott, granit, ca 10×5 meter bestående av 3 markfasta block med brytspår. Borrhålen är ca 1,5 cm diam. Skogsmark.	Övrig kulturhistorisk lämning
200002		Härd	Härdring	Härdring, 0,8 meter diam. Sentida.	Ej kulturhistorisk lämning
200010	L2023:5274	Färdväg	Hålväg	Hålväg, ingår i hålvägssystem bestående av 5 hålvägar med en sammanlagd längd av 173 meter (N–S till NV–SÖ). Hålvägarna är 10–70 meter långa, 1,3–3 meter breda och 0,1–0,9 meter djupa. Fritidshus med tomt har förstört delar av N delen. Skogsmark.	Fornlämning

Ny bebyggelse genom skogsområdet Lunsen mellan Fyrisåns och Sävjaåns dalgångar

Uppsala kommun, Stadsbyggnadsförvaltningen planerar utbyggnad av bostäder med mera inom fastigheten Sävja 1:55 m.fl., i Danmarks socken. Inför kommande arbeten utförde Arkeologerna, Statens historiska museer en arkeologisk utredning, steg 1, inom fyra områden vid Bergsbrunna och norra delen av skogsområdet Lunsen. De objekt som dokumenterats har en vid kronologisk spännvidd och omfattar allt ifrån boplatslägen från stenålder till stenbrott/täkter från historisk tid. Utredningen har identifierat såväl nya fornlämningar som övriga kulturhistoriska lämningar. Inom utredningsområdet finns även objekt som fodrar vidare utredning för att kunna ges en antikvarisk bedömning.



Arkeologerna

Statens historiska museer