

Kulturförvaltningen
Tjänsteskrivelse till Kulturnämnden

Datum:
2020-11-19

Diarienummer:
KTN-2020-00123

Handläggare:
Anna Ehn

Skissförslag för konstnärliga gestaltningar för Södra Åstråket

Förslag till beslut

Kulturnämnden föreslås besluta

1. **att** ge konstnären Carl Boutard uppdraget att utföra konstnärlig gestaltning för Södra Åstråket, i anslutning till planerad brygga i höjd med Kap-området.
2. **att** ge Signe Johannesen och Erik Rören (Rören/Johannesen) uppdraget att utföra konstnärlig gestaltning för Södra Åstråket, på en av de föreslagna platserna vid åkanten i höjd med Ulleråkers hospital, samt
3. **att** avsätta 1234 tkr för Carl Boutards konstnärliga gestaltning varav 800 tkr är konstnärens budget och 1234 tkr för Signe Johannesens och Erik Rörens (Rören/Johannesen) konstnärliga gestaltning varav 800 tkr är konstnärens budget

Ärendet

Södra Åstråket är ett område som ska genomgå stor utveckling som ett grönt stråk med attraktiva park-, rekreations- och friluftsmöjligheter. Den offentliga konsten är en viktig del av detta utvecklingsarbete och investeringsmedel i kulturnämndens budget har avsatts för detta ändamål. Ärendet innehåller skissförslag för två konstnärliga gestaltningar för Södra Åstråket. I konstprogrammet lyfts teman om hållbar stadsutveckling, innovation och forskning och Södra Åstråket har stor potential att utvecklas till ett besöksmål för såväl Uppsalabor som turister. De två föreslagna konstverken kopplar tydligt till konstprogrammets tematik genom både det idémässiga innehållet och genom de samarbeten och dialoger som konstnärerna fört med olika Uppsalabaserade forskningsinstitutioner under sin skissperiod.

Beredning

Bakgrund

Arbetet med utvecklingsplanen av Södra Åstråket påbörjades år 2019 av stadsbyggnadsförvaltningen. Projektet är en fortsättning på den upprustning av årummet mellan Nybron och Islandsbron som genomfördes med start år 2001, där den offentliga konsten starkt bidragit till att stärka områdets attraktivitet. Södra Åstråketprojektet har som målsättning att skapa ett attraktivare område närmast ån, med flera sittplatser och platser som lockar till besök och skapar trygghet. Flera bryggor planeras längs den västra sidan.

Södra Åstråket omfattar stråken längs med Fyrisåns östra och västra sida, från Islandsbron i norr till reservatsgränsen Årike Fyris i söder, norr om Övre Föret. Södra Åstråket går från det urbana i norr till det lantliga naturlandskapet i söder. Den västra sidan inleds med Stadsträdgården och direkt söder om parken ligger Studenternas Arena. Därefter kommer Kapområdet som kommer att bli en alltmer aktiv del av Södra Åstråket med sittbryggor, bangolf, cykling, skatepark, brygga för kajaker och lekpark på sommaren och skidspår och pulkaåkning på vintern. Allt detta innebär att allt fler vistas allt längre söderut i området. Kungsängsbron är en stor trafikled som markerar övergången till det mer lantliga Ulleråkersområdet. Stråket avslutas vid Vindbron där åker- och ängslandskap tar över helt.

Åstråket-projektet tillsammans med kringliggande stadsdelars utveckling innebär att området i vidare bemärkelse har stor potential att bli en framstående destination för konst som bidrar till områdets attraktivitet och som tillsammans med naturupplevelser och andra utomhusaktiviteter kan locka till vistelse som främjar fysisk och social hälsa. Genom att anlägga stråket av konstnärliga gestaltningar längs ån kommer således områdets attraktionskraft att höjas ytterligare. Med en tillräcklig täthet och med ett genomtänkt och tematiskt sammanhållet urval konstnärer och gestaltningar kommer konsten att bli ett skulpturparksliknande utflyktsmål som lockar till vandring och skapar möten mellan människor och väcker nyfikenhet och intresse för Uppsala som stad att bo och vistas i och resa till. Södra Åstråket har stor potential att utvecklas till ett besöksmål för såväl Uppsalabor som turister.

Föredragning

Förslaget

De två föreslagna skissförslagen kompletterar varandra och aktiverar olika platser längs stråket. Carl Boutards förslag är placerat på den första planerade bryggan i höjd med Kap-området, och fungerar därmed som en tydlig inledning av konststråket. Boutard har analyserat platsens synliga fysiska omgivning samt utforskat delar av platsens marinbiologi och inbjuder betraktaren att ta del av den osynliga biologiska värld som omger platsen.

Signe Johannessen och Eriks Rörens förslag är placerat längre in på stråket, i den lugnare, mer parkliknande, delen, och skapar en egen plats som kan fungera både för kontemplation och som mötesplats för samtal och samarbeten. Förslaget behandlar bland annat frågor kring biologisk mångfald, kunskapsamlande och förmedlande.

Skissförslagen lyfter olika delar av platsens historia, inkluderat dess geologiska och biologisk historia samt lyfter frågeställningar kring forskning. Båda skissförslagen är framtagna genom olika typer av dialoger och samarbeten med Uppsalabaserade forskningsinstitutioner och där spjutspetsforskning lyfts fram på olika sätt. Genom detta belyses olika delar av konstprogrammets teman om hållbar stadsutveckling, innovation och forskning.

Ekonomiska konsekvenser

Föreslagen fördelning av investeringsbudget för offentlig konst för år 2020 ryms inom kulturnämndens budgetram enligt Mål och budget 2020–2022. Kulturnämnden har inom investeringsbudgeten avsatt 3 000 tkr för år 2020. Konstnärlig budget för vart av de två föreslagna konstverk är 800 tkr. Totalt 2468 tkr, inklusive kringkostnader.

Beslutsunderlag

Tjänsteskrivelse 2020-11-19

- | | |
|----------|-------------------------------|
| Bilaga 1 | Skissförslag Carl Boutard |
| Bilaga 2 | Skissförslag Rören/Johannesen |

Kulturförvaltningen

Sten Bernhardsson
Direktör, chef för kulturförvaltningen

Kulturförvaltningen
Bilaga till tjänsteskrivelse

Handläggare:
Linda Bergsek

Bilaga 1: Skissförslag konstnärlig gestaltning för Södra Åstråket Carl Boutard

Om konstnären

Carl Boutard föddes 1975 i Kiruna och är nu verksam både i Stockholm och Reykjavik. Han är utbildad på Malmö Konsthögskola, KTH Arkitekturskola samt på Iceland Academy of Art. Under sin yrkesbana har Boutard utfört flertalet offentliga gestaltningar samt haft utställningar nationellt och internationellt.

De offentliga gestaltningar Boutard utfört kombinerar gedigna, hållbara material med innehållsrika och visuellt starka uttryck.

I sitt konstnärskap har Boutard visat sig kunnig inom många olika material, och säker på skalor och kulörer. Han intresserar sig ofta för frågor kring natur och kultur, figuration och abstraktion och förhåller sig ofta till natur och arkitektur på platsen för konsten. Boutard arbetar gärna med element, synliga och osynliga, som inhämtas på platsen. Denna uppvisade känslighet för platsers förutsättningar kan förstås utifrån Boutards bakgrund, med utbildning inom både arkitektur och konst.

I sin konstnärliga process arbetar ofta Boutard med naturelement och vårt förhållande till naturen. Men istället för att närma sig ämnet på vanliga sätt som genom imitation, abstraktion eller stilisering så undersöker Boutard sitt ämne som en samlare. Från naturen och platsen inhämtas delar och fragment som plockas isär, sätts ihop, kombineras och kopieras för att bilda nya former. Såsom en poet finner nya meningar i ett språk. Genom att se på naturens eller platsens olika beståndsdelar genom konstnärens ögon uppstår nya associationer och förståelser.

Skissförslaget

Verkets titel är *Dimensioner*. Konstnären Carl Boutard föreslår en konstnärlig gestaltning i anslutning till den brygga som anläggs först längs åstråket, vid Kapområdet, kallad Utkiksplatsen. Syftet med placeringen är att ge den förbipasserande lust att stanna till en stund, att ändra sitt tempo och överväga att vistas ett slag på platsen.

Den konstnärliga gestaltningen består av tre lackerade stålskulpturer. Under skissperioden har konstnären intresserat sig för det som finns under (vatten)ytan, det vi inte kan se men som vi ändå vet finns där. Boutard har inspirerats av de små kiselalger som finns under vattenytan, mikroskopiskt små, utsökt enkla och, med konstnärens egna ord; formgivna. Den minsta av de tre skulpturerna har inspirerats av formen av en sådan kiselalg, insamlad i Fyrisån och undersökt av forskare i Uppsala, på Ångströmlaboratoriet.

Konstnären beskriver i sitt förslag att skulpturerna kan ses som ett slags organismer i ett fiktivt mikrokosmos. Boutard har också intresserat sig för strängteori och vad universums materia egentligen består av. Detta är vad som gett honom inspirationen till de två större skulpturernas form, de matematiska konstruktionerna med vilka man skapar sig en teoretisk bild av hur dessa dimensioner ser ut. Denna konstnärliga iscensättning av vetenskapliga teorier skapar ett visuellt starkt och mångbottnat verk.

Hur skissförslaget svarar mot konstprogrammet

Genom att utgå från platsens osynliga marinbiologiska värld och den forskning som förs kring de komponenter som utgör den knyter skissförslaget väl an till konstprogrammets tema om hållbarhet, forskning och innovation. De kiselalger Boutard intresserat sig för finns i alla hav och vattendrag och undersöks av forskare för att utröna förändringar och status av vattnet och dess ekosystem.

Under skissperioden har konstnären fört dialog med forskare på Sveriges Lantbruksuniversitet (SLU) och tagit del av forskningsresultat som anknyter till den marinbiologiska värld som finns på platsen, i form av kiselalger, så kallade Diatomer, insamlade i Fyrisån. I sin utformning utgår Boutard delvis från bildmaterial av dessa kiselalger, framtaget med hjälp av svepelektronmikroskop på Ångströmlaboratoriet. Skissförslaget lyfter därmed både platsens osynliga omgivning och den framstående forskning som förs i Uppsala.

Boutard har även genomfört platsanalyser och lyft in de färgskalor som finns i anslutning till platsen, främst i form av färger som återfinns på industribyggnader som kan iakttas på andra sidan ån.

Sammantaget presenterar Carl Boutard en visuellt intressant gestaltning med ett konceptuellt djup och ett samtida uttryck.

Särskilda förutsättningar

Det föreslagna konstverket är i stål som lackeras med tvåkomponents epoxylack för att säkerställa hållbarhet över tid både i yta och färgåtergivning. Konstnären har god erfarenhet av att arbeta i det valda materialet och kan uppvisa referensexempel på tidigare egen offentlig gestaltning utförd i samma material och metod.

Dialog med invånarna

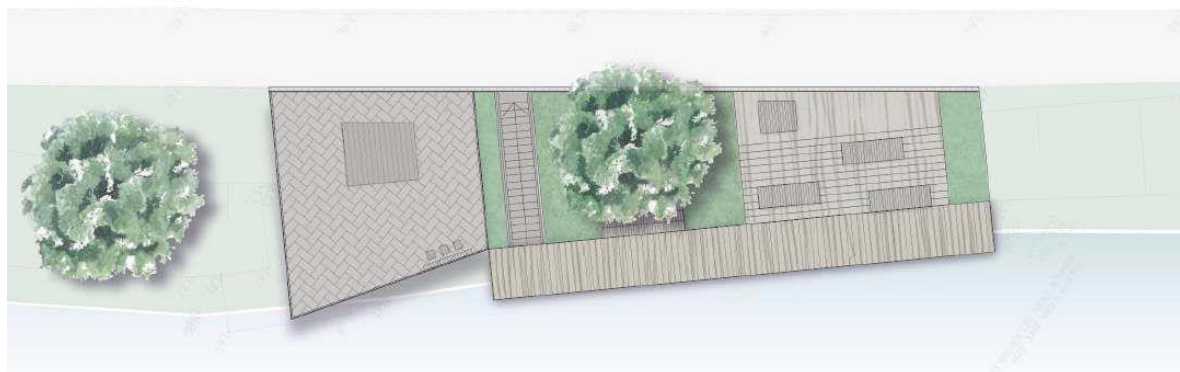
I projektet förs dialog, i form av en konstkommitté, bestående av rektor på Lundellska Gymnasiet, representanter från Fyrisåns Vattenvårdsförbund, Uppsala Biobank samt en närliggande kolonilottsörening. Projektledande konstkonsult har kontinuerligt sammankallat till möten med konstkommittén under projektets gång. Konstkommittén har varit med och bidragit med värdefulla åsikter inför urval av konstnär och skissförslag. I dialog om skissförslaget med konstkommittén framkom bland annat att gestaltningen tillför en kunskapsdimension i området som kan användas i pedagogiska sammanhang samt att man uppskattar det starka visuella

tilltalet i gestaltningen och att skulptureernas placering inbjuder till interaktion och kan betraktas från många olika perspektiv. Gestaltungsförslaget har tillkommit efter dialog och förankring med arbetsgruppen för Södra Åstråket på Stadsbyggnadsförvaltningen.

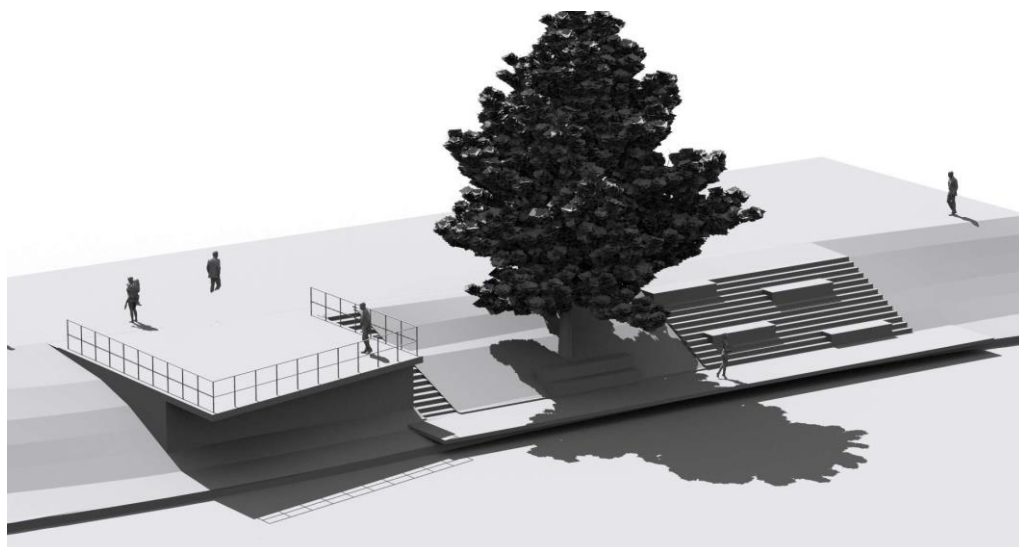
Placering



Tre planerade bryggor i höjd med Kap. Från vänster till höger: Sittgradänger, Solbryggan och Utkiksplatsen.

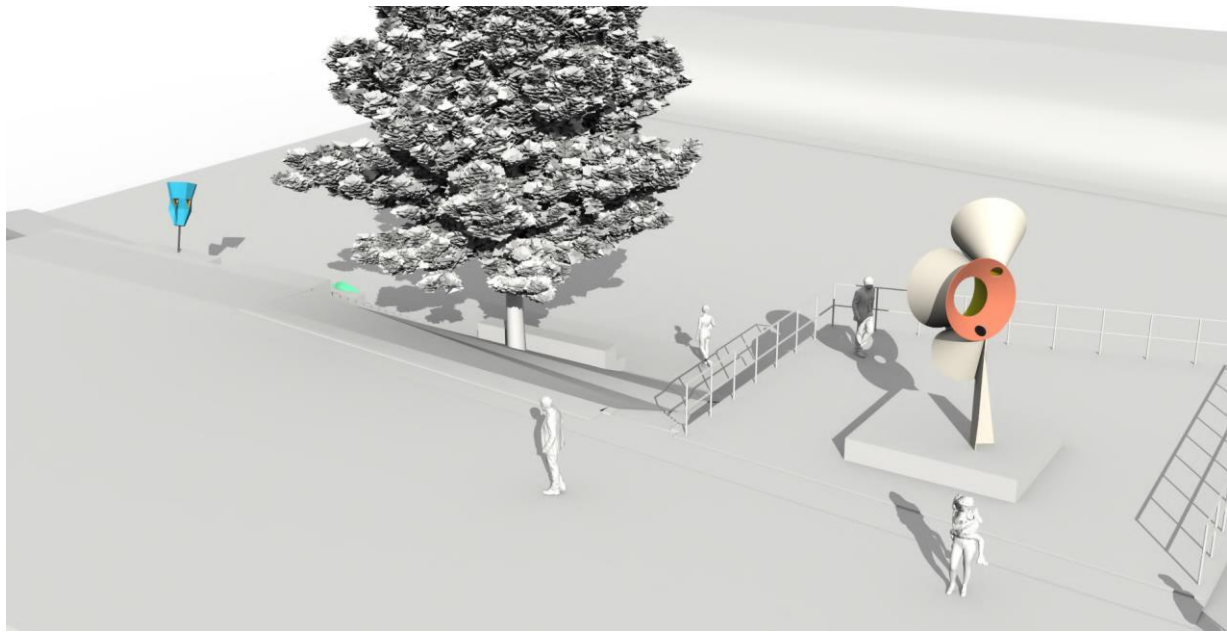


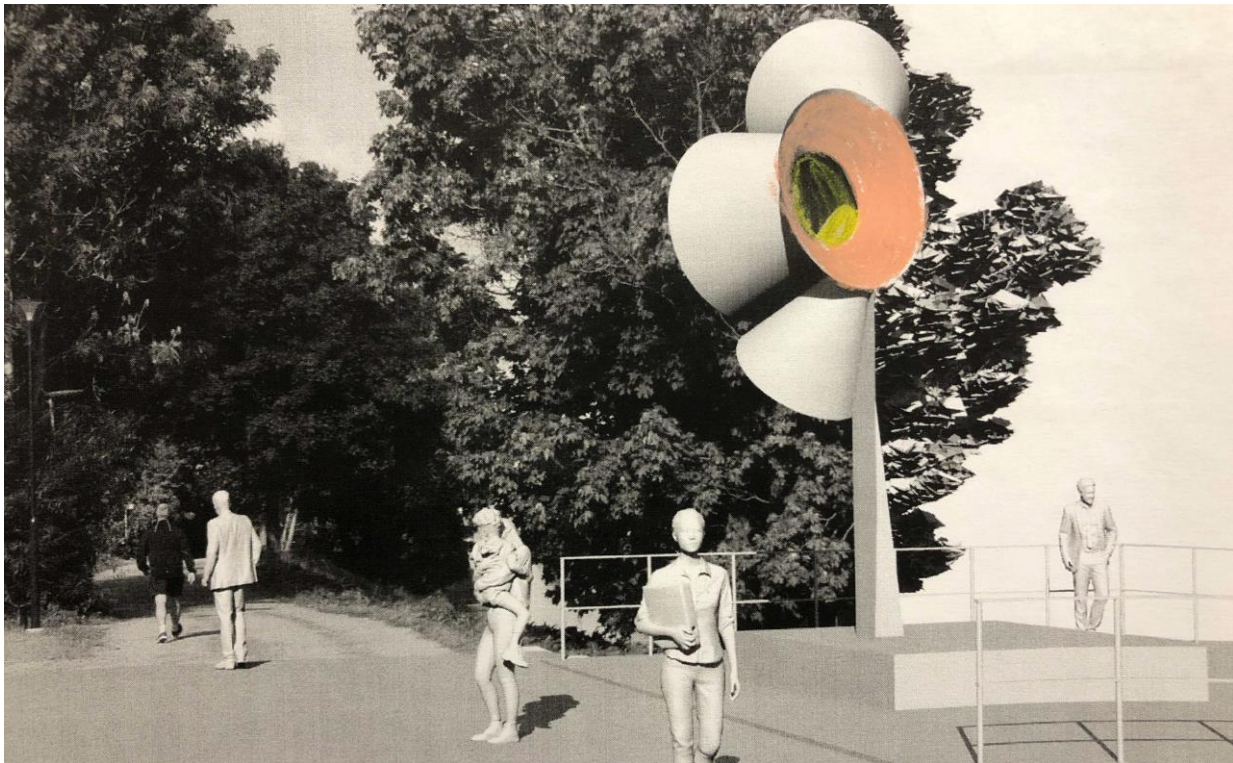
Utkiksplatsen



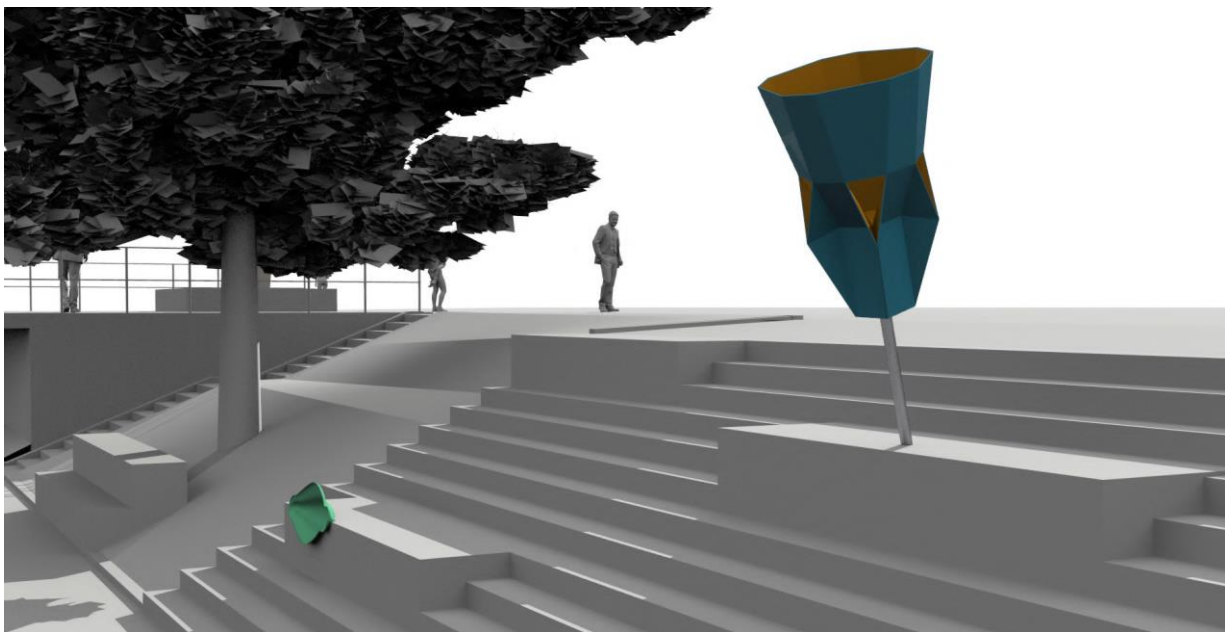
Skissförslaget



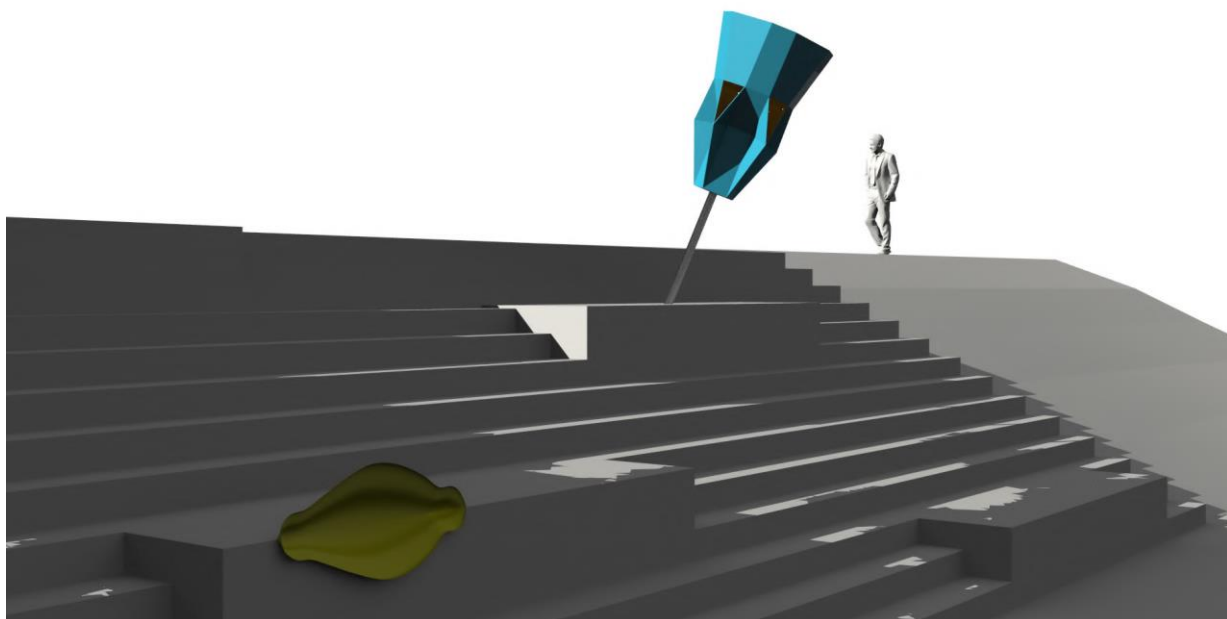




Vy från GC väg, skulpturen något större i detta perspektiv än den skall vara. Skulpturen är 4.5 - 5 meter hög



Exakt höjd på den mittenstora skulpturen inte fastställd



Färgsättning



Färgsättning på husen i industriområdet



RAL färger industriområdet



Bangolfen vid Kap



RAL färger bangolfen



Algblomning i Ekoln



RAL färger algblomning

Referensbilder konstnärlig idé och process

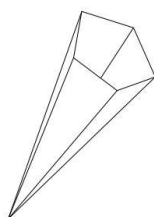
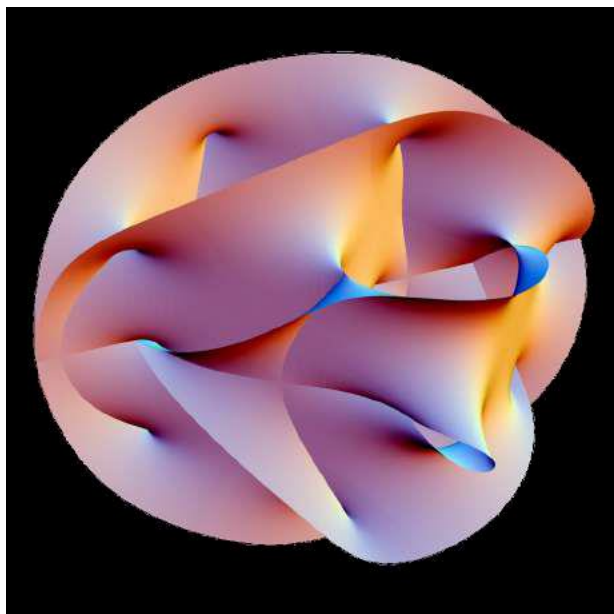


Figure 17: A Kähler cone.

The burden of [113] and [4] is that, in string theory, (7.1) can be relaxed and still result in perfectly well behaved physics. As discussed, the Kähler form of a target Calabi-Yau space is one of the moduli fields of the associated conformal field theory. Investigation of the conformal field

¹³To avoid confusion, we remark that the present discussion focuses on static vacuum solutions to string theory. One expects that configurations involving the generic slow variation of such scalar fields are solutions as well.

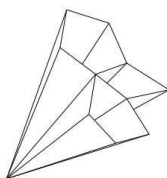
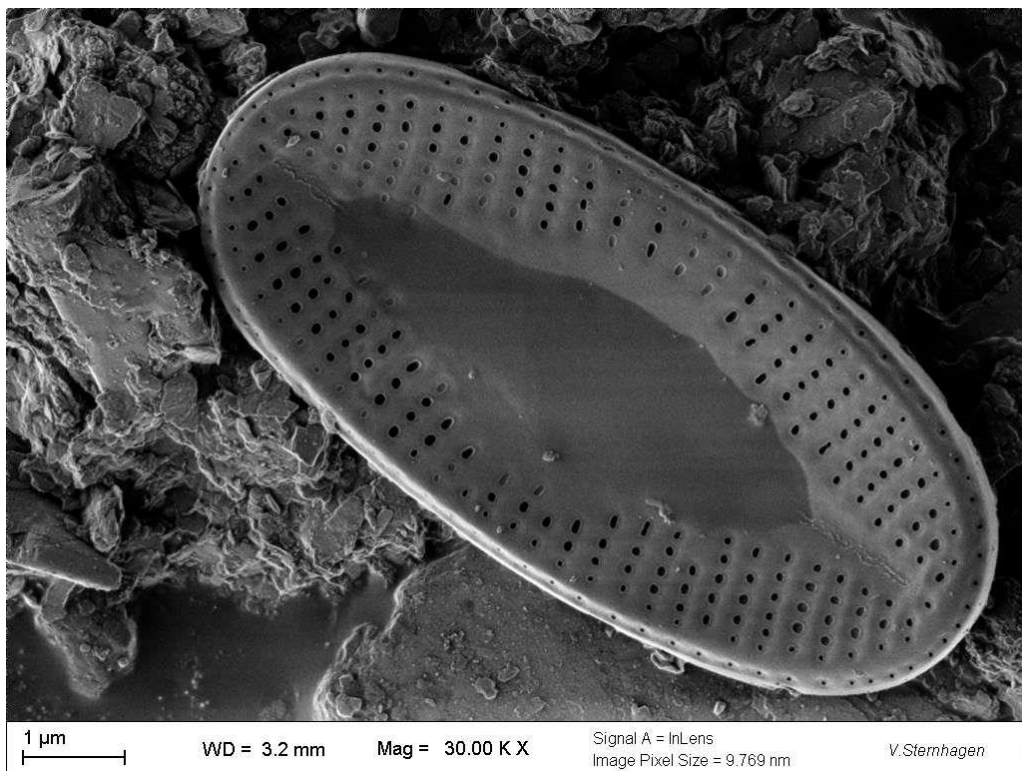
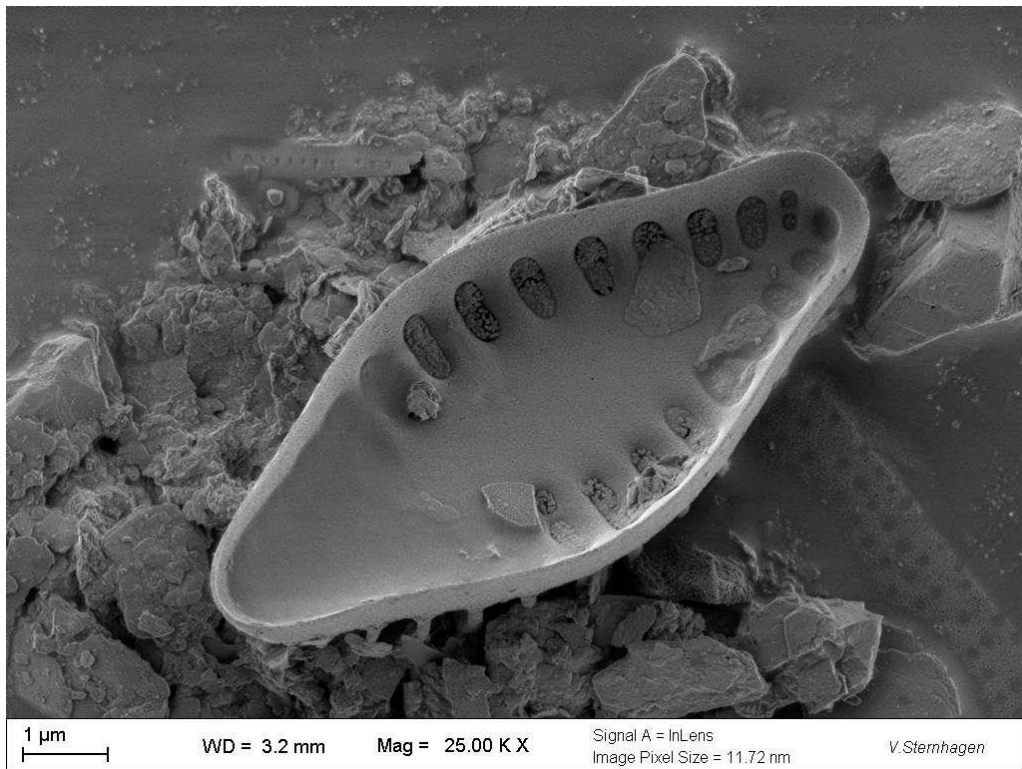


Figure 18: Adjoining Kähler cones.

Philosophically, this result is providing us with another important way in which classical geometry fails to capture qualitative properties of string physics. A change in topology is, by its basic mathematical definition, a process which is not smooth. However, *quantum geometry*, the proper geometry for describing string physics, allows for topology change in a perfectly smooth manner.



Referensbilder material, lackerat stål, tidigare verk av konstnären

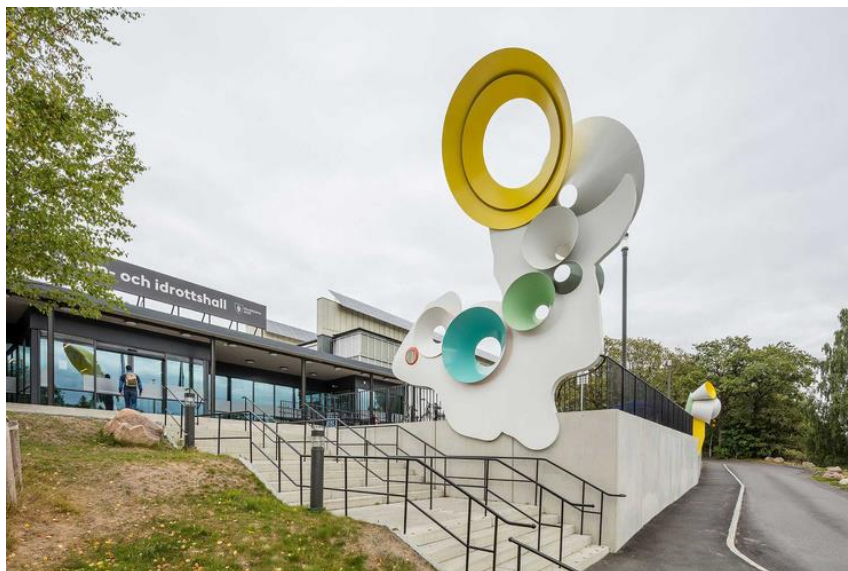


KONSTNÄRSBUDGET

Konstnärens ersättning för idé	120 tkr
Konstnärens ersättning för arbetstimmar (150 h)	120 tkr
Materialkostnad smidesverkstad	350 tkr
Lackering	60 tkr
Kostnad för medarbetare (40h)	32 tkr
Transportkostnader	40 tkr
Materialkostnad modeller	7 tkr
Erforderliga försäkringar Gefvert AB	7 tkr
Resor och logi	24 tkr
Oförutsedd kostnad 5 %	40 tkr

Totalt 800 tkr

Exempel på Carl Boutards tidigare verk:



Mo(der)nism Åkeshov, 2019



Into the Wild Lunds Universitet, 2013



River Walk Karlstad, 2015

Kulturförvaltningen
Bilaga till tjänsteskrivelse

Handläggare:
Linda Bergsek

Bilaga 2: Skissförslag konstnärlig gestaltning för Södra Åstråket Rören/Johannessen

Om Konstnärerna

Rören/Johannessen består av Erik Rören och Signe Johannessen.

Erik Rören är född 1972 och utbildad konstnär i Norge på Oslo National Academy of Arts. Signe Johannessen är född 1978 och utbildad på Kungliga Konsthögskolan i Stockholm och på National College of the Arts i Oslo. Båda är verksamma i Sverige och bedriver både konstnärskap tillsammans och var och en för sig. Förutom flertalet offentliga gestaltningar har konstnärerna ställt ut nationellt och internationellt. De är också två av grundarna av ArtLAB Gnesta.

I sina offentliga gestaltningar har duon visat på stor skicklighet i att skapa platser där samhörighet och utbyte av olika slag uppmuntras. Styrkan i samarbetet ligger i duons förmåga att både tänka pragmatiskt och praktiskt utifrån platsens förutsättningar utan att tappa konstnärlig udd och konceptuellt djup. Tillsammans skapar duon inbjudande platser för konstupplevelser som kan upplevas på olika plan över lång tid.

Konstnärduon är vana att interagera med omgivning och att analysera platser på djupet. De intresserar sig för platsens historia och samtidens potential. De hittar nära samarbeten med parter i närområdet för att hitta relevanta uttryck och för att kunna göra skillnad i lokalsamhället.

Genom sina deltagarbaserade metoder vill konstnärduon öppna upp det offentliga rummet och göra dem relevanta och lustfyllda för flera grupper i samhället. Rören/Johannessen strävar efter att belysa strukturella maktstrukturer i samhället och använder sig av lekfullhet, gemenskap och dialog för att belysa och förflytta makt.

Konstnärerna har genomfört långvariga tvärvetenskapliga samarbeten där de olika samarbetsparternas kompetens tas tillvara på ett likvärdigt sätt.

Skissförslaget

Rören/Johannessen föreslår en gestaltning med titel *Väsensryggen*. Verket föreslås placeras längs med ån i höjd med hospitalsträdgården. Den konstnärliga gestaltningen innebär en plats att beträda där frågor och aspekter kring biologisk

mångfald undersöks och lyfts fram. Verket består av en skulptural ”rygg” uppbyggd av hexagonformade granit- och cementstenar. Skissförslaget är framtaget genom omfattande dialogarbete med forskare på Centrum för Biologisk Mångfald, nedan kallad CBM, på Sveriges Lantbruksuniversitet, nedan kallad SLU. CBM utför spjutspetsforskning på området biologisk mångfald och institutionen befinner sig fysiskt nära föreslagen placering av den konstnärliga gestaltningen, vilket förstärker kopplingen.

Konstnärerna vill med skissförslaget lyfta fram vad de ser som en kritisk och föränderlig tid, som vi befinner oss i, och som präglas av globala skiften och ekologiska förändringar, inte minst gällande den eskalerande artdödligheten. De vill uppmärksamma hur vi befinner oss i en tid som har chansen att rätta till de, av människan orsakade, problem som naturen, och därmed även vi, står inför. Och hur viktigt det är att agera nu. Konstnärerna menar att frågan om biologisk mångfald och den forskning som sker däromkring är en av vår tids absolut viktigaste frågor. Genom sitt skissförslag vill de lyfta detta och samtidigt visa på sätt som konsten kan undersöka hur forskningen ska kunna tillgängliggöras och förstås av en bred allmänhet, något som forskarna själva lyft fram som en svårighet i sitt arbete.

Skissförslaget *Väsensryggen* föreslås som en mötesplats där biologisk mångfald, dess historia och samtida vitala position undersöks, upphöjs och hyllas. Konstnärerna beskriver det som att: ”Förslaget innebär att en skulptural rygg som för tankarna till trilobiter, mytologiska bestiarium eller jätteödlor sträcker sig från åns grumliga vatten upp mot gångvägen. Det kan verka som om ryggen endast är en liten bit av en enorm kropp som vilar under oss. Eller är formen ett fossil från en ännu oupptäckt varelse? En form från en annan tid? Den blanka, mörka ytan på fjällen i den skulpturala ryggen spränger sig upp ur marken och glänsar i solen. Ibland gnistrar det till lite särskilt i kontrasterande röda, magenta nyanser. När besökaren undersöker skulpturen närmare upptäcks ett intrikat mönster. Ett fantasieggande raster av mönster, former och ord breder ut sig över ryggens många fragment och utgör en ny form av kartläggning av allt levande i och längs Fyrisån. Verket blir en plats för besökare att vistas på. En kropp att undersöka. Där kan man sitta på ett av fjällen och kontempera, spana på kungsfiskaren som sitter i pilträdet bredvid eller doppa en tå i åns vatten och se hur den gigantiska kroppen försvinner ner i åns dyiga vatten. Gestaltningen ger besökaren tillgång till detta vatten på ett nytt sätt. *Väsensryggen* uppenbarar sig längs den anrika Linnéstigen. Området genomsyras av biologisk kategorisering, sökandet efter fakta, och ny kunskap. Det är också ett stråk som präglas av ett omfattande landskapsarkitektoniskt renoveringsarbete.”

Rören/Johannessen föreslår med *Väsensryggen* ett djuplodande samarbete med CBM. CBM och Rören/Johannessen möts i ett ömsesidigt, interdisciplinärt, engagemang kring det vitala i kunskapen om biologisk mångfald. Fyra forskare från CBM ingår i samarbetet. Konstnärerna och CBM kommer att genomföra en kartläggning över allt som lever längs ån och tillsammans utarbeta ett unikt mönster till *Väsensryggen*. Mönstret kommer att växa fram i workshops mellan konstnärerna och arbetsgruppen på CBM. Mönstret tas även fram i dialog med avdelningen för offentlig konst och ska godkännas i kulturförvaltningens sakkunniggrupp. Grundidén för kartläggningen och mönstret är att på ett icke hierarkiskt sätt inkludera allt levande på platsen längs Fyris ån. Både inhemska flora och fauna, men också människan och de arter av prydnadsväxter, träd och grönsaker som kultiveras där i hospitalträdgårdar, rabatter och kolonilotter. Dessa

arter har i sin tur människan transporterat hit på sina båtar längs Fyrisåns farled längre bak i historien.

Hur konstverket svarar mot konstprogrammet

Skissförslagets innehåll svarar väl upp mot konstprogrammet givet både platsens förutsättningar och dess idémässiga innehåll. Genom att lyfta fram uppsalabaserad forskning om biologisk mångfald och använda sig av denna i utformningen av verket samt att i den planerade kartläggningen fördjupa sig i platsens artrikedom uppfyller skissförslaget väl konstprogrammets tematik om hållbarhet, forskning och innovation.

Särskilda förutsättningar

Verket är uppbyggt av ca 130 fjäll i granitdiabas blandat i cement, infärgad med järnoxid och utformade som hexagoner. Hexagonformen återkommer i naturen på otaliga platser. Varför Hexagonen är naturens byggstenar finns det många rön om. Snöflingan, binas byggen, fjällen på djur som bärs upp av exoskelett, formen som skapas inom geologin eller i torr lera när jordskorpan torkar upp i extremtorka och spricker är några exempel. Hexagonerna i *Väsensryggen* har olika storlek och bygger tillsammans upp en sluttande yta ner i Fyrisån. Skalan anpassas efter förutsättningar på platsen men utgör ca 40 kvadrat yta. De största fjällen, de i mitten utgör en sitttyta för allmänheten. Tanken är att segmenten läggs ner i ett kraftigt bärlager utan att gjutas samman, de kan då på ett bra sätt anpassa sig efter naturens rörelser över tid och i olika årstider.



Exempel på hur naturen föredrar Hexagonformen, Denna bilden är från norra Irland

Dialog med invånarna

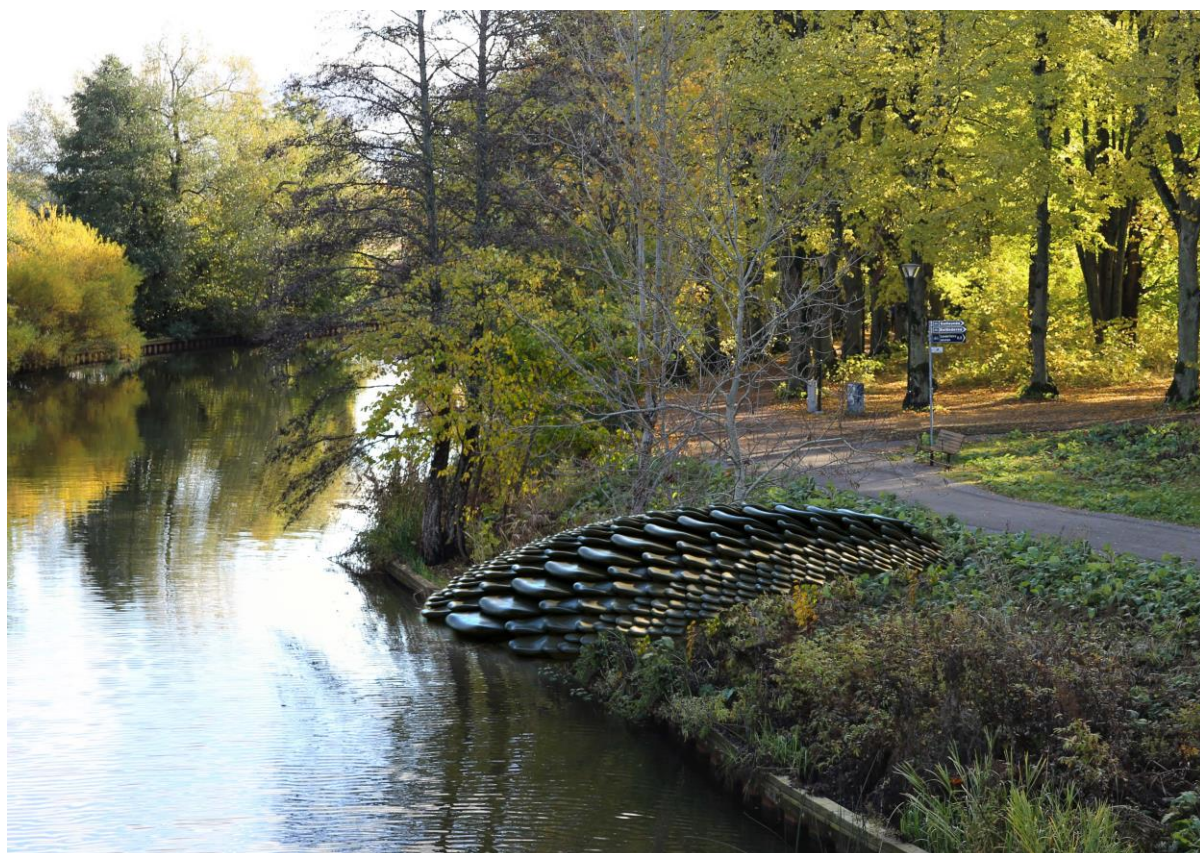
I projektet förs dialog, i form av en konstkommitté, bestående av rektor på Lundellska Gymnasiet, representanter från Fyrisåns Vattenvårdsförbund, Uppsala Biobank samt en närliggande kolonilottsörening. Projektledande konstkonsult har kontinuerligt sammankallat till möten med konstkommittén. Konstkommittén har bidragit med värdefulla åsikter inför urval av konstnär och skissförslag. Gestaltungsförslaget har tillkommit efter dialog och förankring med arbetsgruppen för Södra åstråket på stadsbyggnadsförvaltningen.

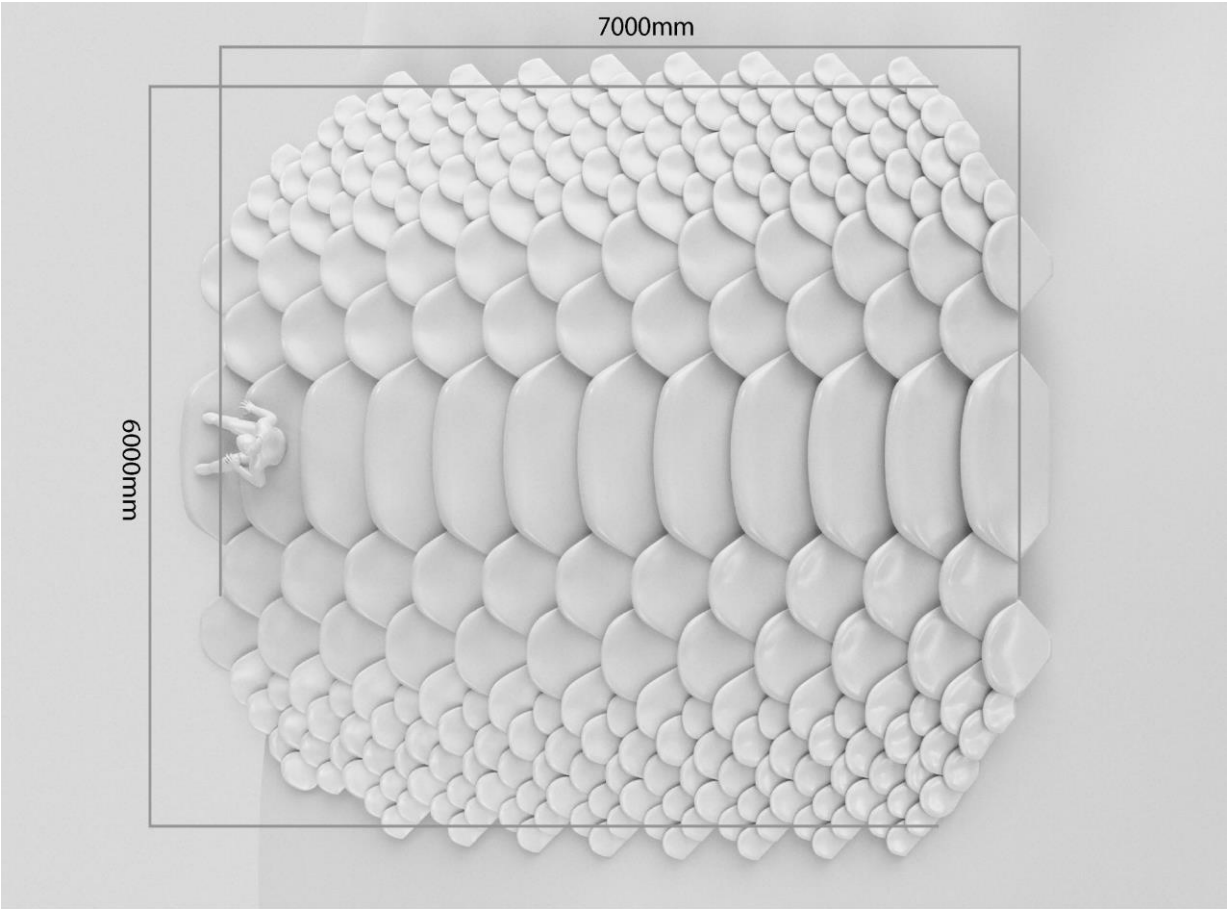
Placering

Efter dialoger med arbetsgruppen för Södra åstråket på stadsbyggnadsförvaltningen har de föreslagna placeringarna tillkommit. Slutgiltigt beslut om placering tas under våren 2021. Bilden visar alternativ.



Gestaltningen





Konstnärsbudget

Konstnärligt idé	120 tkr
Konstnärernas arbetstid, möten och produktion	324,7 tkr
Assistent 6 mån 50%	94,6 tkr
Material och verktyg	222,7 tkr
Försäkring Gefvert	6,6 tkr
Hyra av avställningsyta	5 tkr
Transportkostnader	10 tkr
Resor	9,6 tkr
Oförutsedda utgifter	6,8 tkr
Totalt	800 tkr



Konstnärssduon i ett tidigare projekt

Exempel på Rören/Johannesens tidigare verk:



Hagavågen Göteborg, 2019



Bältdjuret i Kjula Eskilstuna, 2017



Swamp Circle Frejaskolan Gnesta 2016



Trappgatan Gnesta 2014