



# Ekeby och Fullerö skog

Arkeologisk utredning etapp 1

Fullerö 23:4  
Uppsala socken  
Uppsala kommun  
Uppland

Hans Göthberg



# Ekeby och Fullerö skog

Arkeologisk utredning etapp 1

Fullerö 23:4  
Uppsala socken  
Uppsala kommun  
Uppland

Hans Göthberg

**Omslagsbild:** Skärvtenshögen Uppsala 181:2 är välbevarad och ligger i en dunge med granar. Foto mot norr.

**Upplandsmuseets rapporter 2018:13**  
**ISSN 1654-8280**

Fotograf och bearbetning av foton där inget annat anges: Malin Lucas  
Planframställning där inget annat anges: Hans Göthberg  
Granskning: Anna Ölund

Allmänt kartmaterial: © Lantmäteriet, dnr I2014/00634.

© Upplandsmuseet, 2018

---

Upplandsmuseet, Drottninggatan 7, 753 10 Uppsala  
Telefon 018 – 16 91 00  
[www.upplandsmuseet.se](http://www.upplandsmuseet.se)

# Innehåll

---

<b>Sammanfattning</b>	<b>7</b>
<b>Inledning</b>	<b>8</b>
<b>Bakgrund</b>	<b>8</b>
Syfte, metod och genomförande	8
Topografi och fornlämningsmiljö	8
<b>Utredningsresultat</b>	<b>11</b>
Tidigare undersökningar och fynd	11
Äldre kartor och historiska uppgifter	12
Fältinventering	15
Södra delområdet	16
Mellersta delområdet	20
Nordöstra delområdet	22
Nordvästra delområdet	23
<b>Diskussion och antikvarisk bedömning</b>	<b>25</b>
Antikvarisk bedömning	26
<b>Administrativa uppgifter</b>	<b>27</b>
<b>Referenser</b>	<b>27</b>
<b>Bilaga – lämningslista</b>	<b>30</b>



Figur 1. Karta över Uppsala län med Ekeby och Fullerö markerad med röd cirkel.

# Sammanfattning

---

Upplandsmuseets avdelning Arkeologi gjorde i april 2018 en arkeologisk utredning, etapp 1 vid Ekeby och Fullerö söder om Storvreta i Uppsala kommun. Utredningen gjordes på grund av planer för nytt bostadsområde. Syftet med utredningen var att identifiera och preliminärt avgränsa eventuell förekomst av fornlämningar inom utredningsområdet. Uppdragsgivare var Uppsala kommun.

Utredningsområdet omfattade ca 75 hektar, som mestadels utgjordes av skogsbevuxen och kuperad blockrik mark. Inom området var skärvstenshögar kända på två platser, samt lämningar av sentida bebyggelse. Vid utredningen lokaliserades därtill tre stensättningar och tre boplatzlägen i åkermark i anslutning till främst kända skärvstenshögar. Indikationerna på dessa boplatser utgjordes av skärvsten och topografiska faktorer som lokala höjdlägen. Därtill identifierades tolv möjliga lägen för boplatser i nuvarande skogsmark. Dessa utgjordes av relativt plana och stenfria ytor som kontrasterade mot den annars blockrika terrängen. Gemensamt för såväl kända skärvstenshögar, som vid utredningen lokaliserade stensättningar och boplatzlägen är att de ligger i gränzonen mellan odlingsmark och impedimentmark. I motsvarande lägen har undersökningar i närområdet visat att det finns lämningar från senneolitikum och framåt, vilket därför också kan gälla lämningarna inom utredningsområdet.

Därutöver finns lämningar från senare tid, däribland lämningar av bebyggelse, varav merparten troligen är yngre än 1850. Några bebyggelser kan via kartbelägg emellertid ha tillhört 1700-tal. Andra sentida lämningar är gränsmärken och färdvägar. Vidare identifierades lämningar förknippade med stembrytning i form av stembrott i bergsryggar och borrhål i stenblock. Sådana lämningar återfanns främst i den sydligaste delen av utredningsområdet. Eftersom stembrytningen består av spår av både borrhål och andra slag av brytningsteknik kan stembrytningen ha pågått under längre tid, oklart dock när den inleddes och avslutades.



# Inledning

Upplandsmuseets avdelning Arkeologi gjorde under april 2018 en arkeologisk utredning etapp 1 inom fastigheten Fullerö 23:4 i Uppsala socken i Uppsala kommun inför planerat bostadsområde (fig. 1, 2). Utredningen gjordes på uppdrag av Uppsala kommun och efter beslut av Länsstyrelsen i Uppsala län (lstn dnr 431-8075-17). Projektledare inom Upplandsmuseet var Hans Göthberg.



Figur 2. Utredningsområdet och fornlämningar i omgivningen. Skala 1:15 000.



# Bakgrund

---

## Syfte, metod och genomförande

Syftet med utredningen etapp 1 var att identifiera och preliminärt avgränsa eventuell förekomst av fornlämning inom utredningsområdet.

I utredningen ingick två moment, en genomgång av kart- och arkivmaterial och en fältinventering. I den förstnämnda ingick en översiktlig genomgång av äldre lantmäterikartor för att få en bild av markanvändning och bebyggelsen under sen historisk tid. Därtill togs uppgifter fram om platsen under historisk tid. Dessutom gjordes en kontroll av eventuella arkeologiska fynd eller undersökningar från det aktuella området i Statens Historiska museer, Upplandsmuseet och Museum Gustavianum.

Fältinventeringen bestod av en systematisk okulär terrängrekognosering av utredningsområdet för att identifiera eventuella fornlämningar eller potentiella lägen för sådana. Med geologsond kontrollerades företeelser som inte var synliga i markytan och naturligt avsatta lager. I fältinventeringen ingick en beskrivning samt en antikvarisk bedömning av fornlämningar och lämningar av annan karaktär. Påträffade lämningar lägesbestämdes manuellt och med GPS med nätverks-RTK.

## Topografi och fornlämningsmiljö

Utredningsområdet omfattar generellt ett stråk med impedimentmark som avlöser det bälte av odlingsmark som följer Fyrisån. Impedimentmarken är skogsbevuxen och består både av områden med berg i dagen, men främst av moränmark som i stor utsträckning är blockrik, ibland till och med extremt blockrik (fig. 3). Mindre inslag av odlingsmark finns i utredningsområdets västra, södra och östra kant. I norr ansluter utredningsområdet till bebyggelsen i Storvreta (fig. 2). Nivåerna inom utredningsområdet ligger mellan 25 och 40 m ö h.

Sett till fornlämningarna karaktäriseras området kring Fullerö, Ekeby och Storvreta av stora inslag med skärvtenshögar, gravar och gravfält. De talrika skärvtenshögarna tillhör en utlöpare öster om Fyrisån av ett stråk med sådana lämningar längs den norra kanten av Uppsalaslätten. Gravfälten har att döma av gravformerna inslag från både äldre och yngre järnålder (Hjärthner-Holder 1991).

Därtill har undersökningar påvisat flera överplöjda förhistoriska bosättningar från brons- och järnålder vid Fullerö, Björkgården, Trekanten, Ekeby och Lyckebo (Lindkvist & Svenman manus; Björck & Appelgren 2006; Onsten-Molander & Wikborg 2006; Karlenby 1993; Schütz & Göthberg 2007; Holm 1996). Strax utanför den nordvästra delen av utredningsområdet ligger lämningar efter några av Ekebys gårdar och torp (Uppsala 192:1–2). Från Ekeby finns också uppgifter om en sedan 1700-talet försvunnen runsten (U 984), som att döma av beskrivningarna kan ha funnits nära Ekeby kvarn och Fyrisån (Wessén & Jansson 1953 s. 137f).



Figur 3. I vissa delar av utredningsområdet är storblockigheten extrem.

Inom och i nära anslutning till utredningsområdet finns lämningar av olika karaktär. Strax utanför den nordvästra delen av området finns skärvstenshögen Uppsala 196:1, stensättningen 195:1 och gravfältet 202:1. I områdets norra del finns skärvstenshögar 198:1-2 och boplatsvallen 198:3. Strax utanför områdets nordöstra del finns skärvstenshögen 212:1. I områdets sydvästra del finns en ansamling av skärvstenshögar, 180:1 och 181:1-6, varav 181:1 är osäker. Andra lämningar inom området har oklart eller sentida ursprung. Till dessa hör husgrunden 228:1 från historisk tid i områdets norra del, 230:1 i dess östra del och 239:1 i dess sydvästra del. Därtill finns de fornlämningsliknande lämningarna 182:1 och 183:1 i områdets södra del.

# Utredningsresultat

---

## Tidigare undersökningar och fynd

I samlingarna för Statens Historiska Museer (SHM), Museum Gustavianum (UMF) och Upplandsmuseet (UM) finns uppgifter om fynd av föremål från Ekeby och Fullerö. För många av dem är dock by eller gård den enda uppgiften om fyndplatsen. Till dessa hör hela eller delar av stenyxor av enkel skafthålstyp (SHM 7247, 8853, 10021, UMF 2024, 4374), samt en mejsel (UMF 2025) som påträffats inom Fullerö. Dessa fynd har föreslagits spegla ett senneolitiskt kulturlandskap som omfattat Fullerö och de delar av Gamla Uppsala socken som ligger söder därom (Guinard 2001).

Två fynd som kan lokaliseras något bättre är från gravar under flat mark vid Ekeby. I den ena graven påträffades ett skelett med huvudet i väster, ett lerkärl och obrända ben av nötboskap och fågel (SHM 15276). Graven påträffades 1914 vid grävning på en gårdstomt för en vattenledning. Den andra graven innehöll ett skelett, 2 små silverbleck, 5 glaspärlor och 4 spikar av järn (SHM 15992). Fyndet gjordes vid grundgrävning 1917 för ett hus (Wallner 1994). Föremålen och gravskicket kan tyda på att skelettgravarna härstammar från övergången mellan vikingatid och medeltid. Gravarna påträffades på två gårdstomter i Ekeby, inom bytomten Uppsala 768, mellan Fyrisån och gamla landsvägen (fig. 2, blå triangel).

I utredningsområdets närmaste omgivning har flera fornlämningar berörts av undersökningar och förundersökningar av varierande storlek.

Nordöst om utredningsområdet vid Lyckebo har skärvstenshögar, stensättningar och boplatser inom Uppsala 213:1 samt stensättning inom Uppsala 229:1 undersökts. Skärvstenshögar inom den förstnämnda har dateringar till övergången mellan senneolitikum och bronsålder, mellersta bronsålder och förromersk järnålder. Stensättningarna har daterats till folkvandringstid. Inom boplatserna fanns härdar, en blästerugn och stolphus med dateringar i romersk järnålder, folkvandringstid, samt tidig medeltid (Holm 1996).

Väster om utredningsområdet finns i det närmaste ett stråk av förhistoriska bosättningar. I nordväst vid Ekeby har boplatser påvisats inom Uppsala 191:1 och 640 med dateringar till romersk järnålder respektive bronsålder. Inom den förstnämnda identifierades stolphus (Karlenby 1993; Schütz & Göthberg 2007). I närheten finns Uppsala 694 och 695, varav den förra tillhör järnålder och den sistnämnda tidig medeltid (Appelgren & Nelson 2012). I närmare anslutning till utredningsområdet och strax väster om detta har ytterligare förhistoriska boplatser påvisats, Uppsala 754, 755, 756, 757.

I det ovannämnda området har boplatserna Uppsala 601:1 (Björkgården) och 602:1 (Trekanten) undersökts till varierande del. Inom Björkgården identifierades stolphus vilka har dateringar till yngre bronsålder till folkvandringstid, med tyngdpunkt under romersk järnålder och folkvandringstid (Onsten-Molander & Wikborg 2006; Schütz & Göthberg 2007). Inom trekanten lokaliserades ett stort antal stolphus som har dateringar till äldre bronsålder till vendel/vikingatid (Onsten-Molander & Wikborg 2006).

Längre västerut vid Fullerö har boplatserna Uppsala 598:1 med stolphus dateringar till yngre bronsålder till folkvandringstid. Det angränsande gravfältet Uppsala 661 kunde

dateras till övergången mellan yngre bronsålder och äldre järnålder (Björck & Appelgren 2006). Bortanför denna ligger platsen för den rika romartida kammargraven vid Fullerö (Arwidsson 1948; Zachrisson 2017).

Ytterligare lämningar har påvisats inom en sydlig del av Uppsala 602:1 (Björck & Larsson 2012; Lindkvist 2009). Där har en undersökning påvisat verksamhetsytor från bronsålderns mitt och stolphus från romersk järnålder. Därtill finns dateringar från sennolitikum (Lindkvist & Svenman manus). I andra delar av ytan har avslag av flinta och bergart påträffats. De skulle kunna indikera en närvaro under sen neolitikum eller äldre bronsålder (Björck & Larsson 2012).

Söder om utredningsområdet har boplatserna Uppsala 708, 710 och 711 påträffats med fynd av flinta, kvarts och obrända ben, samt en lokal med en härd – Uppsala 713. I detta område fanns också de sentida lägenhetsbebyggelserna Uppsala 709, 712, 714 (Bondesson 2014).

## Äldre kartor och historiska uppgifter

Utredningsområdet berör mark som främst har ingått i Ekebys ägor och till en mindre del Fullerös ägor. De äldsta skriftliga beläggen är från 1357 ”Ekeby” och från 1299 ”fuldrethum”. Vid 1500-talets mitt bestod Ekeby av fyra gårdar, ett torp och en kvarn, medan Fullerö bestod av tio gårdar och ett torp (DMS 1984 s. 185ff).

För Ekeby visar tre generationer kartor utredningsområdet, från 1640, 1705 och 1846 (se referenser, lantmäteriakter). Fullerö finns fyra generationer kartor som innehåller information om utredningsområdet, från 1640, 1705, 1763 och 1842.

Den norra delen av utredningsområdet berörde Ekebys ägor. Kartan från 1640 visade att denna del till stor del bestod av impedimentmark, med mindre inslag av åkermark. Nästan all åkermark låg i ett bälte längs med Fyrisåns och därmed väster om utredningsområdet. Däremot redovisades delar av åkermarken som obrukad och låg därmed i långvarig träda. Strax utanför utredningsområdet i sydväst fanns en mindre ängsmark. Det var den enda ängsmarken inom det centrala ägoområdet, men ytterligare ängsmark fanns på annan plats, sannolikt på skogsmarken mot Vittulsberg.

Även kartan från 1705 visade att större delen av utredningsområdet bestod av utmark, vilken beskrevs som ung skog med gott mulbete. Mindre inslag av åkermark fanns i den nordligaste delen samt i den sydvästra delen. Vid områdets sydöstra kant fanns en äng vid Fullerömyren. I den södra delen av utmarken angavs ett område som ”Tvistig skogspark mellan Ekeby och Fullerö by”. En alternativ sydligare gränsdragning finns också utsatt på kartan (fig. 4). Kartan 1846 visade att inga större förändringar i åkermarkens omfattning väster om utredningsområdet jämfört med kartan 1705. I den mer kuperade terrängen nordöst om utredningsområdet fanns däremot ett område med åkermark. På denna karta har gränsen mot Fullerö en sydlig dragning, vilket tyder på att gränstvisterna lösts till Ekebys favör.

Den Häradsekonomska kartan från 1859–63 visade att det fanns tre backstugor på den västra sidan av ängen vid Fullerömyren. De motsvarar bebyggelse på ekonomiska kartan från 1954 med namnet Norrbo. Därtill visar Generalstabskartan



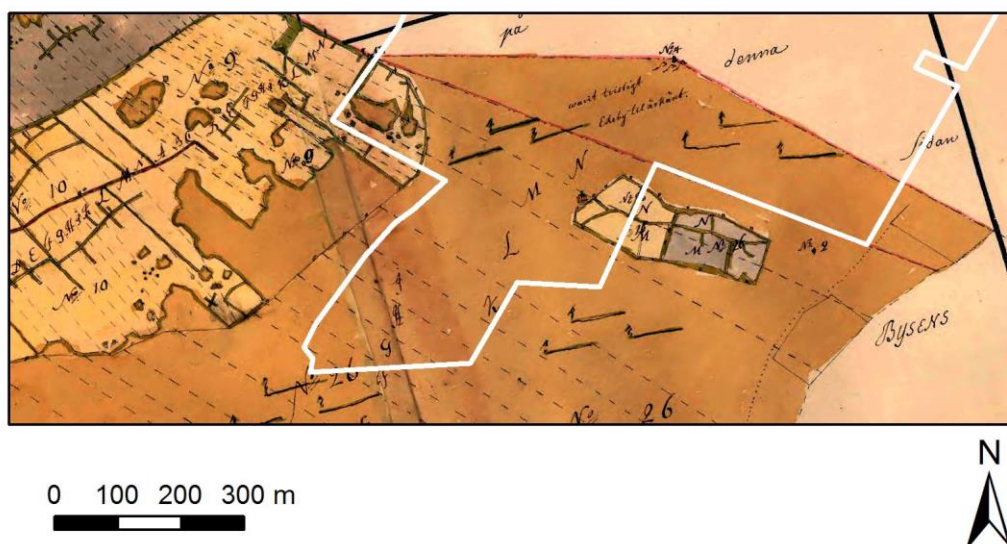


Figur 4. Rektifierat utsnitt av karta över Ekeby från 1705. Utredningsområdet (vit linje) berör till stor del utmark, på vilken det i öster fanns en äng (Fullerömyren). Några av Ekebys gårdar låg strax väster om utredningsområdet, medan andra låg nära Fyrisån, som ses i kartans nordvästra hörn. Gränsdragningen i söder mot Fullerö var omtvistad och visar en nordligare dragning än på yngre kartor. Gränsen markeras där av ett gränsmärke som karaktäriseras som "Odugligt rör". Skala 1:12 000.

från 1943 att det fanns en bebyggelse med namnet Ekeberga vid den sydvästra delen av utredningsområdet.

Samtliga kartor visar att Ekebys gårdsbebyggelse låg på två platser väster om utredningsområdet. En grupp gårdar (Uppsala 768) i väster låg i anslutning till kvarnen och därmed invid Fyrisån. De låg också vid vägen som ledde från Gamla Uppsala, Fullerö och vidare mot Storvreta. Den östra gruppen av gårdar (Uppsala 192:1–2) låg i högre belägen terräng omkring 300 m åt sydöst med exponering söderut och österut. Den östra gruppen av gårdar hade enligt 1640 års karta direkt anslutning till utmarken och därmed betesmark. På kartan från 1705 leder en fägata från dessa gårdar till utmarken. Gårdar i båda grupperna ingick i ett säteri som byggdes före 1670 söder om gårdarna vid ån. Säterifriheten hade upphört på 1690-talet (Almquist 1931 s. 597).

De två gårdsgrupperna har olika förhållanden till kända gravfält. Den östra gårdsgruppen har en nära rumslig anslutning till gravfält (Uppsala 191:1, 247:1, 188:1)



Figur 5. Rektifierat utsnitt ur karta över Fullerö från 1763. Kartan är en fortsättning mot söder jämfört med kartutsnittet över Ekeby (fig. 4). Merparten av utredningsområdet (vit linje) utgjordes av utmark. Inom utmarken finns en åker, vid vars västra ände symbolen för ett torp kan anas. Skala 1:12 000.

från järnåldern. Dessutom låg gårdarna på samma höjdsträckning som gravfälten. Den västra gårdsgruppen låg på något större avstånd från dessa gravfält och markant lägre genom läget vid Fyrisån. Däremot finns ett mycket nära rumsligt samband till skelettgravarna vid gårdarna invid ån. De påträffades på platser där kartan 1846 visade att det funnits hus. Detta kan mycket väl även ha gällt tidigare, eftersom fyndplatserna ligger nära en gårdssymbol på kartorna både från 1640 och 1705. Att två skelettgravar påträffats talar för att ytterligare gravar har funnits på platsen. Med tanke på gravarnas troliga datering till övergången mellan vikingatid och medeltid bör gårdarna ha anlagts något senare, möjligen i samband med att kvarnen etablerades.

Inom Fullerös ågor visar kartorna att den samlade odlingsmarken låg väster om utredningsområdet (fig. 5). Åkermarken var uppdelad på minst fyra större gårdar i tvåsäte. De största gårdarna ligger i nordost, väster om utredningsområdet. I synnerhet för det gårde som låg närmast utredningsområdet var transportavståndet stort till bybebyggelsen. Delar av det låg också i långvarig träda enligt kartan från 1640, vilket skulle kunna spegla bristande gödsling. Eftersom bybebyggelsen låg i sydväst nära Fyrisån finns en tendens att den låg assymmetriskt jämfört med åkermarken. Det skulle kunna vara följden av sen uppodling, men samtidigt bör sådan främst ha gjorts av de lågt belägna markerna mot Fyrisån. Sammantaget verkar därför bybebyggelsens lokalisering enligt kartorna ha styrts av andra faktorer än närhet till de marker som hade optimala förutsättningar för åkerbruk.

Kartan från 1687 visar att utredningsområdet huvudsakligen bestod av utmark, förutom i dess sydvästra del där det fanns åker. Inom utmarken fanns också några mindre åkrar, men deras exakta läge är svårt att bestämma, eftersom det sannolikt finns förskjutningsfel i kartan. Sannolikt infaller en av åkrarna delvis inom utredningsområdet.

Kartan från 1763 visar samma allmänna drag, men med enbart en åker på den aktuella delen av utmarken som ligger inom utredningsområdet (fig. 5). Vid den västra



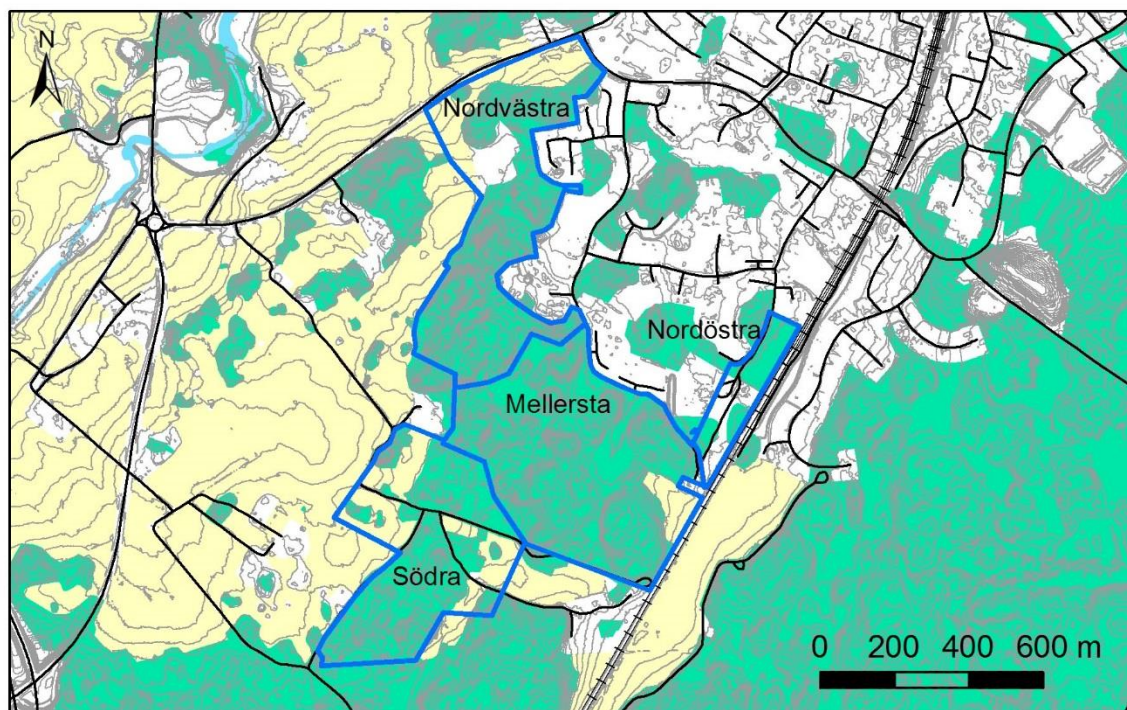
änden av åkermarken visar en symbol att det fanns ett torp. Gränsen mot Ekeby följde den sydliga alternativa dragningen som redovisades på kartan över Ekeby från 1705.

Kartan från 1842 visar att ytterligare uppodling till åkermark har skett på utmarken. På platsen för torpet på kartan från 1763 fanns inga tecken på bebyggelse. Däremot fanns en bebyggelse öster om utredningsområdet. Den finns markerad på Häradsekonomiska kartan från 1859–63 med namnet Norrbo och bestod av tre backstugor. Denna ska inte förväxlas med det Norrbo inom Ekebys ägor som på samma karta inte har något namn utsatt.

Fullerös gårdar var uppdelade på två lägen väster om utredningsområdet. En grupp med gårdar låg invid Fyrisån, medan en mindre grupp gårdar låg något högre vid Söderbyn. Efter laga skiftet har gårdar flyttat ut från dessa lägen. På Häradsekonomiska kartan finns en markering för en utflyttad gård i den sydvästra delen av utredningsområdet, på ett impediment väster om skärvstenshögen Uppsala 180:1. Emellertid visar Generalstabskartan från 1943 ingen bebyggelse på den platsen, men däremot låg två gårdar på impediment 100–200 m längre åt sydväst och därmed strax utanför utredningsområdet.

## Fältinventering

Utredningsområdets storlek uppgick till ca 75 hektar. Utifrån de topografiska förutsättningarna har det delats in i fyra delområden, de södra, mellersta, nordöstra, nordvästra (fig. 6).



Figur 6. Utredningsområdet (blå linje) med indelning av delområden. Skala 1:20 000.

Det *södra delområdet* har nivåer mellan 29 och 38 m ö h. De högre partierna är mycket blockrika samt har inslag av berg i dagen. Mellan dessa finns relativt flacka och stenfria ytor.

Det *mellersta delområdet* är kuperat med relativt stora nivåskillnader, med de högsta nivåerna på 45 m ö h och de lägsta på 33 m ö h. Det utgörs i större utsträckning av bergshöjder och är inte fullt lika blockrikt som det södra området. Flera av de lågliggande partierna mellan höjderna är vattensjuka och utgörs av kärr. En av dessa har dikats, förmodligen för att kunna användas som betesmark. Vissa delar av dessa i öster har odlats upp till åker. I nordöst ansluter det till bostadsbebyggelsen i Stolvreta.

Det *nordöstra delområdet* är genomgående flackt med nivåer på 32-34 m ö h. Dess södra del är uppfylld, förmodligen i samband med att ytorna omedelbart i väster gjordes iordning. I nordväst ansluter det till bebyggelsen i Stolvreta. Den norra delen är skogsbevuxen, flack och med enstaka stenar och block.

Det *nordvästra delområdet* är kuperat med stora höjdskillnader, med 26 m ö h i den lägsta delen av åkermarken och 45 m ö h på höjdrönen. Det består i söder av ett höjdområde med berg i dagen och blockrika marker. Den norra delen är kuperad med både blockrika höjdparter och en stor andel lågliggande mark. De sistnämnda utgörs av odlingsmark i väst och nordväst. Därtill finns också ett koloniområde. I öster ansluter området till Stolvretas bebyggelse.

Beskrivningar av påträffade lämningar finns i Bilaga – lämningslista.

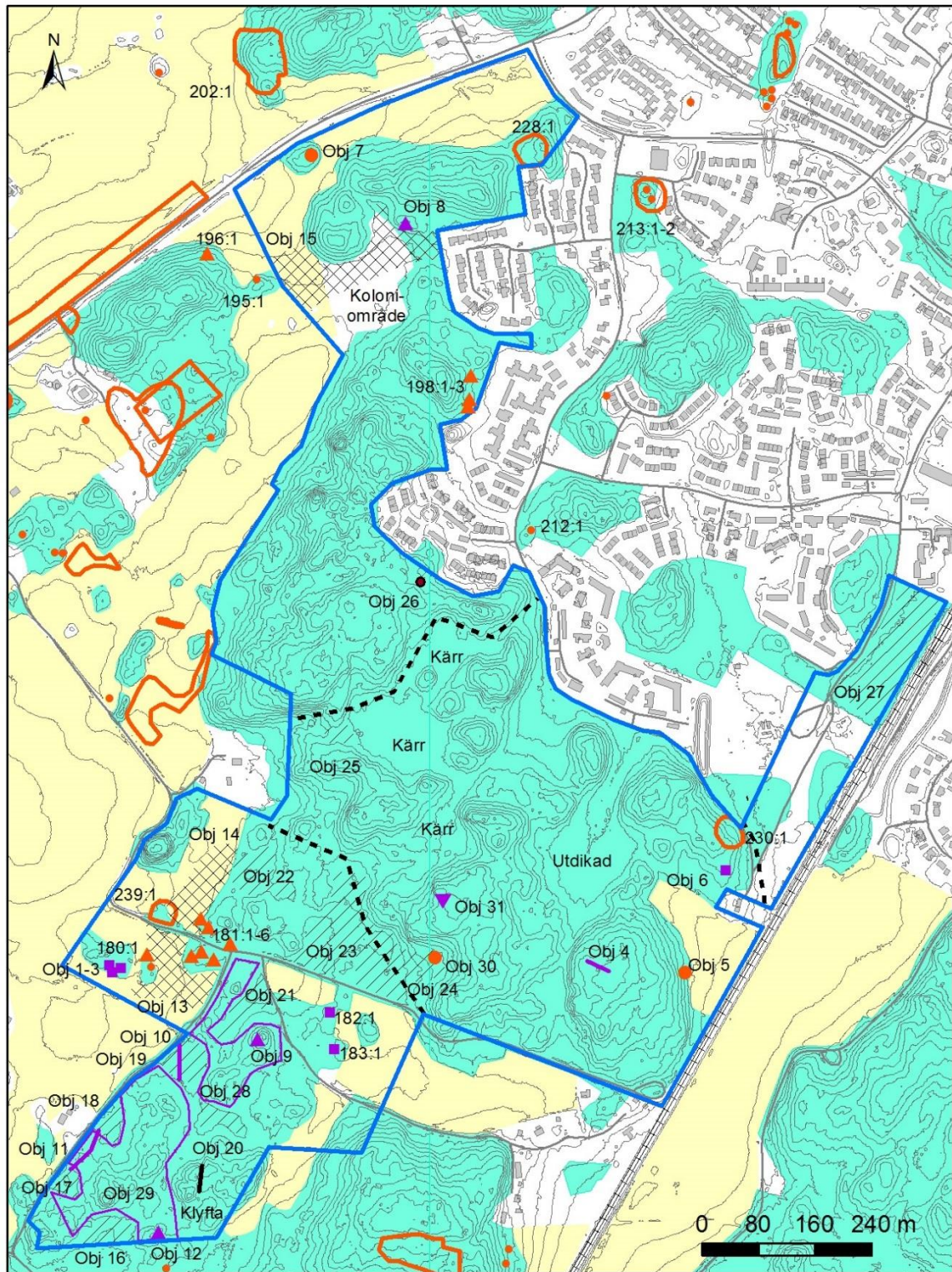
## **Södra delområdet**

På impediment i kanten av åkermark i den sydvästra kanten av området finns skärvtenshögarna Uppsala 180:1 och 181:1-6 (fig. 7). Av dessa är 181:1-3 tydliga med välvd form och 181:1 har även kantkedja. Däremot är 181:4 och 181:6 mindre tydliga, eftersom röjningssten från åker, sprängsten och en hög med schaktmassor ligger nära dem. Skärvtenshögen 181:5 kunde inte lokaliseras, men eftersom den enligt beskrivningen i Fornsök ligger nära en väg kan den ha förstörts i samband med vägbreddning. Slutligen nyinmättes 180:1, eftersom dess registrerade läge var oriktigt.

I åkermarken söder om skärvtenshögarna noterades spridd skärvtens, vilket kan ses som en indikation på en anslutande boplatsyta, Objekt 13. Åkermarken norr om skärvtenshögarna utgjordes vid fältinventeringen av stubbåker. Eftersom denna åker ligger något högre än de andra omgivande åkrarna, inklusive Objekt 13, kan det ses som en topografisk indikation på en möjlig boplatsyta, Objekt 14.

Inom delområdet finns också flera ytor av varierande storlek som kännetecknas av att de ligger i flack mark och är stenfria. De omges i större eller mindre grad av blockrika markpartier. De ligger också på nivåer omkring 30 och 32 m ö h. Spår av röjning kunde inte urskiljas. Tecken på åkerbruk i form av odlingshak eller diken saknas också. De har varierande exponering och utgör naturligt skyddade lägen för väder och vind. Sådana ytor kan därför ses som möjliga boplatslägen. De utgörs av Objekt 16–23, varav flertalet har mindre storlek. Ett undantag är Objekt 23 som är större.





- |                      |                             |                     |
|----------------------|-----------------------------|---------------------|
| ● Stensättning       | ▨ Boplatsläge               | — Utreddningsområde |
| ■ Sentida bebyggelse | ▨ Stenfri yta               | - - - Delytsgräns   |
| ▲ Skärvestenshög     | ▭ Spår av stenbearbetning   | ● FMIS punkt        |
| ▼ Gränsmärke         | ● Stenfri yta objekt 26     | ▭ FMIS yta          |
| ▲ Stenbrott          | — Arkeologiskt objekt Linje |                     |

Figur 7. Olika kategorier av identifierade lämningar inom utredningsområdet. Skala 1:8 000.





Figur 8. I källargrunden Uppsala 183:1 är en kallmurad vägg anlagd mellan två stenblock, vilken skymtas bakom vegetationen. Mot väster.

Strax väster om 181:1-6 finns lägenhetsbebyggelsen Uppsala 239:1. Den ska ha haft namnet Vaskvreten och Ekeberga (Wallner 1994 s. 47, fig. 11). Den finns utritad på Generalstabskartan från 1943.

På ett impediment i åkermarken sydväst därom finns lämningar av ytterligare en lägenhetsbebyggelse. Den består av en husgrund efter boningshus (Objekt 1), en stenfylld källargrund (Objekt 2) och en husgrund efter uthus (Objekt 3). Placeringen överensstämmer med en markering på Häradsekonomiska kartan från 1859-63. Sannolikt är det en gård från Fullerö som flyttats ut efter laga skiftet.

I den sydöstra delen av det södra delområdet finns andra lämningar av bebyggelse, Uppsala 182:1 och 183:1. De är i Fornsök registrerade som fornlämningsliknande lämningar. Uppsala 183:1 utgörs av en grop mellan två stenblock. Gropen är 4x2,5 m och avgränsas i norr och söder av flyttblock. Dess västra begränsning utgörs av en välbevarad kallmurad mur som är 2,5 m lång och 1 m hög (fig. 8). Dessa utsida utgörs av en jordvall. Gropens östra sida utgörs av en raserad mur, med en möjlig ingång. De delvis välbevarade murarna talar för att det är en källargrop. Dessutom ligger den på platsen för ett torp eller backstuga enligt en karta över Fullerö från 1763 och utgör därmed en fornlämning. Bebyggelsen har dock övergivits före 1842, eftersom karta från detta år inte visar några tecken på bebyggelse. Lämningsen bör därför kategoriseras som lägenhetsbebyggelse och beskrivas som källargrop.





Figur 9. Stenbrottet Objekt 9 består av ett schakt i en bergshöjd. I bakre delen av schaktet finns ett kallmurat parti. Mot öster.

Uppsala 182:1 är en källargrop med kallmurade väggar, vars ingång i öster är blockerad av stora röjningsstenar. Den kan inte identifieras på någon äldre karta, men eftersom den enbart ligger 55 m från 183:1 kan den ha samband med det torp som avbildas på kartan från 1763, möjligen en föregångare eller efterföljare till detta. Lämningen bedöms vara en fornlämning och den bör kategoriseras som lägenhetsbebyggelse och beskrivas som källargrop.

Inom det södra delområdet finns två stenbrott, Objekt 9 och 12. Stenbrotten utgörs av 15-25 m långa, ca 4 m breda och uppemot 2 m djupa schakt i bergshöjder (fig. 9). Inga borrhål kunde urskiljas i dessa brott.

I de omgivande blockrika markerna är sprickbildningar vanliga i både berghällar och block. Utöver de regelrätta stenbrotten finns också spår av stembearbetning på många block, i form av borrhål och mejselhuggna hål för kilar. Vi gjordes uppmärksamma på att dessa spår var vanliga av Sven-Inge Windahl, Storvreta. Områdena med spår av stembearbetning är Objekt 28 och 29. Inom dessa finns de nämnda stenbrotten Objekt 9 respektive 12. I anslutning till Objekt 29 finns dessutom en långsträckt klyfta i en bergshöjd. Vid första anblicken kan den uppfattas som ytterligare ett stenbrott, men en närmare granskning visade att klyftans sidor i stor utsträckning är rundade, om än med sprickor. Vid sidan av klyftan finns dock block och hållar som kan ha bearbetats.

Inom området finns också spår av vägar, Objekt 10 och 11. Objekt 11 löper genom sten- och blockrik terräng mellan de stenfria ytorna Objekt 17 och 18. Objekt 10 är en hålväg inom den stenfria ytan Objekt 19. Där finns också fler antydningar till



ytterligare hålvägar. Genom de stenfria ytorna Objekt 19 och 20 har också vägen mot Norrbo löpt enligt en karta från 1842. Den redovisas på den ekonomiska kartan från 1954 som en körväg.

### **Mellersta delområdet**

Nära den östra gränsen av det mellersta delområdet finns en möjlig stensättning, Objekt 5 (fig. 7). Den är 5 x 8 m stor och 0,5-0,8 m hög och omger ett 2 m stort block (fig. 10). Den består av 0,3-0,4 m stora stenar. I omgivningen finns tämligen stort inslag av stenar.



Figur 10. Objekt 5 är en möjlig stensättning kring ett block, vilken ligger nära kanten mot nuvarande åkermark. Mot sydost.

Lämningen ligger i den nedre delen av den östra sluttningen av en höjd. Den ligger också omkring 10 m från kanten av åkermark, men nivåskillnaden på närmare 2 m är relativt stor. Denna åkermark har tidigare varit ängsmark enligt äldre kartor och är relativt sent uppodlad.

I den västra sluttningen av en höjd finns en möjlig stensättning, Objekt 30. Den verkar vara rundad, 5 m stor och 0,2-0,5 m hög med en välvd form. Den består av 0,2-0,3 m stora stenar som ligger i anslutning till en 1 m stor sten. Stenarna är delvis övertorvade. Avgränsning och form framgår mest tydligt i söder, medan den norra sidan är svårare att urskilja p.g.a. buskar och träd.





Figur 11. Mellan två blockrika höjdryggar ligger den plana och stenfria ytan Objekt 25. Mot söder.

Stensättningen ligger i inom den relativt stenfria ytan Objekt 24. Denna yta avgränsas av berghällar i norr och söder och mer stembunden mark i öster. I väster ansluter den till den stenfria ytan Objekt 23. Utöver att ytan ligger i sluttning är den också mer ojämn än yta 23. Dess södra del var vid inventeringstillfället något blöt p.g.a. avrinning från höjden i söder.

Mellan två blockbundna höjdryggar i norr och söder finns ytterligare en stenfria yta, Objekt 25 (fig. 11). I öster gränsar den till ett kärr och i väster till en stenig sluttning. Ytan är relativt plan, med gropar som troligen är spår efter rotvältor. Underlaget består av sand och mo. Ytan ligger på nivåer mellan 38 och 39 m ö h.

I mellersta delområdet östra del finns bebyggelselämningen Uppsala 230:1. Den motsvarar den sydligaste av de tre backstugor som är utritade på Häradsekonomiska kartan från 1859-63. Den finns också avbildad på Generalstabskartan från 1943. Omkring 50 m söder om denna finns Objekt 6, en källargrund med öppning i söder. Den kan inte identifieras på några äldre kartor. Den har därför sannolikt tillhört en bebyggelse från sent 1800-tal eller tidigt 1900-tal.

På ett bergskrön finns ett möjligt gränsmärke, Objekt 31. Det utgörs av en tresidig stenformation med 1,4 m långa sidor och bestående av 0,4-0,5 m stora stenar (fig. 12). Den ligger på den södra sidan av ett block med svagt spetsig topp. En av uddarna av den tresidiga stenformationen är riktad mot blocket. Platsen överensstämmer med ett gränsmärke på några äldre kartor. I beskrivningen till karta från 1763 för Fullerö finns



gränsmärket beskrivet som ”En spitsig sten med några större omkring i en bergbacke”. På en karta från 1705 för Ekeby beskrivs gränsmärket



Figur 12. Gränsmärket Objekt 31 består av en tresidig samling av stenar. Mot öster.

som ”Odugligt Rör”. Dessa ordval kan tyda på att det hade en avvikande utformning mot gränsmärken som ”femstenarör”. Gränsmärket markerade den nordligare äldre dragningen av gränsen mellan Ekeby och Fullerö.

På nästa höjd österut finns på berghällar flera 0,5-0,8 m stora stenar parvis upplagda, Objekt 4. De ligger på en ca 30 m lång linje som sammanfaller relativt väl sett till riktning och placering med den nordliga, äldre gränsen mellan Ekeby och Fullerö.

### ***Nordöstra delområdet***

I delområdets norra del är marken flack och relativt stenfri, vilket utgör Objekt 27 (fig. 7). Det finns en tendens till att inslaget av sten ökar i den nordligaste delen samt att marken där är något mer ojämn och våtare. Nivåerna ligger på 33 m ö h.

Inom den södra delen av delområdet kan två backstugor som är utritade på Häradsekonomiska kartan från 1859-63 ha varit belägna. På grund av utfyllningarna i denna del kan inga spår av äldre bebyggelse urskiljas.



## **Nordvästra delområdet**

I den norra delen av delområdet finns skärvtenshögarna Uppsala 198:1-2 och skärvtensvallen 198:3 (fig. 7, 13). De ligger vid den östra kanten av området och nära bebyggelsen i Storvreta.



Figur 13. Skärvtenshögen Uppsala 198:1 har en välvd form och ligger i ett lokalt krönläge vid kanten av utredningsområdet mot bebyggelsen i Storvreta. Mot norr.

Invid områdets gräns mot norr finns på krönet av ett impediment en möjlig stensättning, Objekt 7. Den består av en krets av stenar, 10 x 8 m stor. Stenarna ligger med 1-3 m mellanrum och är 0,5-1 m stora. Ett block ligger i södra kanten. Innanför kretsen är enbart ett fåtal stenar synliga. Detta avviker mot att impedimentet i övrigt är mycket stenigt. Impedimentet ligger mellan två höjdryggar genom vilket en naturlig färdled löper norrut från Ekeby. Impedimentet och den möjliga stensättningen ligger också mitt för gravfältet Uppsala 202:1.

Strax utanför den nordvästra gränsen ligger även stensättningen Uppsala 195:1. Ytan norr om denna har ett sadelläge som är exponerat både mot nordväst och söder, vilket kan ses som en topografisk indikation på en möjlig boplatsyta, Objekt 15.

I högre belägen terräng finns en liten stenfri yta, Objekt 26, på en naturlig plåtå i moränbunden mark nedanför och norr om en bergsrygg (fig. 14). Nivån ligger på 41 m ö h. Ytan är betydligt mindre än de andra motsvarande ytorna inom utredningsområdet.





Figur 14. Över den stenfria ytan Objekt 26 löper flera stigar, eftersom den ligger i den norra delen av området nära bostadsbebyggelsen i Stolvreta. Foto mot öster.

I områdets norra ände finns lägenhetsbebyggelsen Uppsala 228:1 med husgrunder och gårdsplan. Den kan inte spåras på vare sig äldre kartor eller kartor från 1800- och 1900-tal. Lämningarnas karaktär och buskvegetation talar dock för att den är sentida, från slutet av 1800-tal eller tidig 1900-tal.

I den norra delen finns också spår av ett stenbrott, Objekt 8. I den södra sidan av en bergsklack finns spår av brytning och flera borrhål.

## Diskussion och antikvarisk bedömning

---

Fornlämningarna i utredningsområdets omgivning uppvisar vissa skillnader i lokalisering och utbredning vilket till del kan vara kronologiskt betingade.

Potentiellt äldst är de platser där avslag av flinta och kvarts påträffats söder om utredningsområdet. De ligger i något högre terräng på nivåer mellan 30 och 45 m ö h. Dateringarna är dock oklara, men fynden skulle möjligen kunna härröra från neolitikum. Möjliga motsvarigheter inom utredningsområdet skulle de stenfria ytorna Objekt 25 och 26, vilka är relativt högt belägna eftersom de ligger på 38-41 m ö h.

Mer konkreta dateringar finns från övergången mellan senneolitikum och bronsålder. Sådana finns från lämningar vid Uppsala 602:1 strax i kanten av odlingsmarken sydväst om utredningsområdet och vid 213:1 vid Lyckebo i nordöst. På båda dessa platser finns också dateringar från bronsålder och äldre järnålder (Holm 1996; Lindkvist & Svenman manus). Dessa lämningar återfinns i brytningen mellan odlingsmark och impedimentmark. Nivåmässigt låg de i anslutning till eller strax under 30 m ö h. Rumsligt har de mer eller mindre nära anknytning till miljöer med skärvstenshögar. Överfört till utredningsområdet är det därför möjligt att lämningar från senneolitikum och äldre bronsålder skulle kunna finnas vid skärvstenshögar Uppsala 180:1, 181:1-6 och 198:1-3. I samma höjdintervall och topografiska läge ligger också de möjliga stensättningarna Objekt 5, 8 och 30. I anslutning till skärvstenshögar och stensättningar finns också ytor i åkermark som utifrån förekomst av skärvsten och topografiskt läge kan ha rymt boplatslämningar, Objekt 13, 14 och 15. Därtill finns också ytor som är relativt plana och stenfria, men med ett indraget läge då de omges av blockmarker och därför möjligen kan ha varit boplatslägen, Objekt 16-24 och 27.

I likhet med de undersökta boplatslämningarna vid Lyckebo och i söder kan dessa olika typer av lämningar inom utredningsområdet eventuellt också ha varit använda senare under bronsålder och under järnålder. Noterbart är att inga gravfält lokaliserats inom utredningsområdet. Gravfält verkar i Störvretabygden tillhöra både äldre och yngre järnålder (Hjärthner-Holdar 1991). De återfinns på impediment i åkermarken, samt ofta med exponering mot Fyrisån. Det skulle möjligen kunna tyda på en omlokalisering till mer exponerade lägen av såväl gravar som bosättningar under järnålder.

Ett möjligt gravfält med ett avvikande relativt lågt läge invid Fyrisån markeras av skelettgravarna från övergången mellan vikingatid och tidig medeltid vid Ekeby. Både den sena dateringen och det avvikande läget har paralleller på andra platser i Uppsalas omgivning, däribland Enbacken i Vaksala, Sävja och Falebro i Danmark (Löfstrand 1973; Sjöling 2007; Fagerlund m. fl. 2014). De representerar nyanlagda gravfält som bröt mot den äldre traditionen att gravfälten rumsligt anknöt till gårdarna. Istället låg de intill vattenleder eller färdvägar till lands och visade därigenom mer offentligt invånarnas nya tro (Tesch 2017 s. 12ff).

Gravfälten brukar genom sin rumsliga närhet till de historiskt kända gårdarna ses som tecken på att de sistnämnda har rötter i järnålder. Det är lite paradoxalt att merparten av gravfälten ligger nära Ekeby, samtidigt som Fullerö var betydligt större än Ekeby sett till antal gårdar och ytmässigt. Gravfälten pekar på att en uppdelning motsvarande Ekeby och Fullerö funnits sedan under yngre järnålder. Det kontrasterar mot att bosättningar från äldre järnålder bildar ett närmast sammanhängande stråk utan

spår av uppdelning. Till bilden hör också att Fullerö har varit hemvist för personer med hög social status att döma av den tidigare nämnda romartida kammargraven (Arwidsson 1948; Zachrisson 2017). En avspiegling av hög status under medeltid är att en huvudgård omnämns i Fullerö under 1300-talet (DMS 1984 s.188).

En stor andel av lämningarna inom utredningsområdet tillhör perioden 1700-tal och framåt. Till de som kan bedömas vara äldre än 1850 utifrån äldre kartor hör bebyggelserna Uppsala 182:1 och 183:1. Andra är yngre än 1850, däribland bebyggelserna Uppsala 228:1, 230:1, 239:1, Objekt 1-3 och 6. Till de sentida lämningarna hör också gränsmärkena Objekt 4 och 31.

En annan troligen sentida kategori är stenbrott och tecken på stenbrytning. Inom stenbrottet Objekt 8 och ytorna med spår av stenbrytning Objekt 28 och 29 finns borrhål. Av allt att döma har borrhning i berg som teknik tillämpats åtminstone sedan mitten av 1700-talet (se Sandels 1769). Inom stenbrotten Objekt 9 och 12, men även inom ytorna 28 och 29 har andra brytningstekniker använts. Det öppnar för att dessa kanske har varit i bruk tidigare, om än vid en okänd tid. Till de sentida lämningarna hör också spår av vägar, Objekt 10 och 11, som ansluter till områdena med spår av stenbrytning.

## Antikvarisk bedömning

De antikvariska bedömningarna som redovisas i FMIS av redan kända lämningar har ofta inte förändrats. Till undantagen hör Uppsala 183:1 där lämningen ses som lägenhetsbebyggelse och den antikvariska bedömningen ändras till fornlämning eftersom den kan kopplas till har kartbelägg från 1763 och har övergivits före 1842. En ändring har också gjorts av Uppsala 182:1, där lämningen är lägenhetsbebyggelse och den antikvariska bedömningen ändras till fornlämning, eftersom den har rumslig närhet till 183:1 och att kartbelägg saknas för yngre bebyggelse på platsen.

Övriga lägenhetsbebyggelser kan genom kartbelägg eller lämningarnas karaktär och växtlighet bedömts tillkomma senare än 1850 och har därmed getts den antikvariska bedömningen Övrig kulturhistorisk lämning.

De två gränsmärkena kan kopplas till en gräns som ändrats under sent 1700-tal eller början av 1800-talet. Lämningarnas atypiska utformning gör att de får den antikvariska bedömningen Övrig kulturhistorisk lämning.

Stenbrotten och ytorna med spår av stenbrytning har också fått bedömningen Övrig kulturhistorisk lämning, eftersom lämningarnas datering är oklar. Det senare gäller också färdvägarna, som därför också har fått bedömningen Övrig kulturhistorisk lämning.

Andra kategorier har inte getts någon antikvarisk bedömning utan bedöms för närvarande ha oklar status. Stensättningar hör till dessa, där bedömningen förslagsvis kan söka avgöras genom en utredning etapp 2, genom röjnings- och grävningssats. Ytterligare kategorier är boplatsslagen indikerade av skärvsten eller topografiskt läge, samt stenfria ytor. För båda dessa bör en antikvarisk bedömning kunna göras efter en utredning etapp 2 med grävningssats.



# Administrativa uppgifter

---

*Plats:* Fullerö 23:4, Uppsala socken, Uppsala kommun, Uppsala län.  
*Undersökningstyp:* Utredning etapp 1  
*Orsak till undersökning:* Bostadsbygge  
*Uppdragsgivare:* Uppsala kommun  
*Fältarbetsperiod:* 13 – 23 april 2018  
*Upplandsmuseets projektledare:* Hans Göthberg  
*Upplandsmuseets personal:* Malin Lucas  
*Upplandsmuseets diarienummer:* Ar 148–2018  
*Upplandsmuseets projektnummer:* 8679  
*Länsstyrelsens diarienummer och beslutsdatum:* dnr 431-8075-17 (2018-03-07).  
*Dokumentationsmaterial:* Förvaras i Upplandsmuseets arkiv.  
*Fynd:* Inga fynd tillvaratogs.

## Referenser

---

### Litteratur

- Almquist, Johan Axel. 1931. Frälsegodsen under storhetstiden med särskild hänsyn till proveniens och säteribildning. Första delen. Stockholms och Uppsala län. Band 2 Säterier. Stockholm.
- Appelgren, Katarina & Nelson, Mats. 2012. Spår av järnålder och tidig medeltid i Fullerö. Arkeologisk förundersökning. Riksantikvarieämbetet. UV Rapport 2012:112.
- Arwidsson, Greta. 1948. Valsgårde-Fullerö. I: Tor 1948. Uppsala.
- Björck, Nicklas. & Appelgren, Katarina. 2006. Boplats och gravar från äldre järnålder i Fyrisåns dalgång. Väg E4. Riksantikvarieämbetet, UV GAL, Rapport 2005:5.
- Bondesson, Wivianne. 2014. Fullerö bostäder. Arkeologisk utredning. Riksantikvarieämbetet. UV Rapport 2014:11.
- DMS. 1984. Det Medeltida Sverige. Band 1 Uppland: 2 Tiundaland, Ulleråker, Vaksala, Uppsala stad. Dahlbäck, Göran, Ferm, Olle, Rahmqvist, Sigurd (red.). KVHAA. Stockholm.
- Fagerlund, Dan, Frölund, Per, Göthberg, Hans & Syse, Bent. 2014. Ett gravfält från övergången mellan vikingatid och medeltid i Sävja. Upplandsmuseets rapporter 2014:12. Uppsala.

- Guinard, Michael. 2001. Fördjupad arkeologisk utredning inför utarbetandet av detaljplaneprogram för områdena Ulleråker och Rosendal. Bondkyrko socken, Uppsala kommun. Lstn dnr 220-4170-00. SAU Rapport 2001:3. Uppsala.
- Hjärthner-Holdar, Eva. 1991. Fornlämningar och förhistorisk bebyggelse. I: Storvretabygden. Forntid-nutid. Uppsala.
- Holm, Jenny. 1996. Gravar, boplats och odlingsytor. Från senneolitikum till folkvandringstid. Arkeologisk undersökning. Lyckeboområdet, Storvreta, Uppland. Riksantikvarieämbetet. UV Uppsala Rapport.
- Karlenby, Leif. 1993. Ett tvärsnitt genom Gamla Uppsala socken. Arkeologiska undersökningar inför gång och cykelvägen mellan Gamla Uppsala och Storvreta. Riksantikvarieämbetet och Statens Historiska Museer Rapport UV 1993:3. Stockholm.
- Lindkvist, Ann. 2009. Fullerö park. Särskild arkeologisk utredning. SAU rapport 2009:13. Uppsala.
- Lindkvist, Ann. & Svenman, Emelie. Manus. 3000 år under Fullerö huvudgata – boplats, lertäkt och festplats. Arkeologisk förundersökning och undersökning. SAU rapport.
- Löfstrand, Lars. Långhundraleden, Falebro och landhöjningen. Tor. Vol. XV 1972-73. Uppsala.
- Onsten-Molander, Anna & Wikborg, Jonas. 2006. Trekanten och Björkgården. Boplatslämningar från brons- och järnålder vid Fullerö. Undersökningar för E4. SAU Skrifter 13. Uppsala.
- Sandels, Samuel. 1769. Rön, Angående Malm- och Berg-ssprängning. I: Kongl. Vetenskaps Academiens handlingar för år 1769. Vol. XXX.
- Schütz, Berit & Göthberg, Hans. 2007. Förhistoriska boplatser och historisk bytomt vid Fullerö-Storvreta. Upplandsmuseet rapport 2007:06. Uppsala.
- Sjöling, Emma. 2007. Enbacken. Ett gravfält från yngre järnåldern i Uppland. SAU Skrifter 19. Uppsala.
- Tesch, Sten. 2017. Skiftet och Sigtuna. Hybriditet och motstånd som en del av Mälardalens kristnande. I: Tesch, S. (red.). Skiftet. Vikingatida sed och kristen tro. Ett mångvetenskapligt perspektiv på kristnandeprocessen i Mälardalen. Skellefteå.
- Wallner, Helmer. 1994. Ekeby – byn vid åsgeomskärningen och forsarna. I: Storvretabygden. Årsbok 1994. Ekeby Qvarn. Storvreta kultur- och hembygdsförening. Hembygdsgruppen.
- Wessén, Elias. & Jansson, Sven B.F. 1953. Upplands runinskrifter. Fjärde delen. Uppsala stad, Vaksala härad, Rasbo härad, Norunda härad. KVHAA. Uppsala.
- Zachrisson, Torun. 2017. Fullerö: Roman Reflections in the rural countryside of Uppland. I: Valentin Eriksen, Berit, Abegg-Wigg, Angelika, Bleile, Ralf & Ickerodt, Ulf (eds.). Interaktionen ohne Grenzen/Interaction without borders: Beispiele archeologischer Forschungen am Beginn des 21. Jahrhunderts/ Exemplary archaeological research at the beginning of the 21st century. Festschrift für Claus von Carnap-Bornheim zum 60. Geburtstag. Neumünster.

## Lantmäteriakter

Lantmäteristyrelsens arkiv.

Gamla Uppsala socken

Ekeby

Geometrisk avmätning 1640 B22-A5:102-103

Ägodelning 1705 B22-7:1

Fullerö

Ägodelning 1687 B22-A18:118-119

Storskifte 1763 B22-9:2

Laga skifte 1842 B22-9:5

Lantmäterimyndigheten, Uppsala län

Gamla Uppsala socken

Ekeby

Laga skifte 1846 03-GAM-125

Rikets allmänna kartverk

Häradsekonomiska kartan 1859-63

Blad Erentuna (J112-84-2)

Generalstabskartan 1943

Blad Uppsala (J243-84-1)

Fornsök. FMIS. Riksantikvarieämbetets digitala fornlämningsregister.



## Bilaga – lämninglista

FL = Fornlämning

ÖKL = Övrig kulturhistorisk lämning

**Svart fet stil** anger ändring av typ, beskrivning och förslag till antikvarisk bedömning jämfört med FMIS.

Objekt	Typ	Beskrivning	Del-område	Antikvarisk bedömning
1	Bebyggelse	Husgrund, 5x8 m (N-S). Spisröse mitt på Ö långsidan. Skadad i NV av hjulspår	S	ÖKL
2	Bebyggelse	Källargrund, 5x5 m, innermått 2x1,5 m, ingång i S. Igenfylld med sten.	S	ÖKL
3	Bebyggelse	Husgrund, 12x7 m. Tydlig stensyll i N och V.	S	ÖKL
4	Gränsmärke?	Rad av stenar, 30 m lång. Av 0,5-0,8 m stora stenar lagda parvis på berghällar.	M	ÖKL
5	Stensättning	Stensättning?, 5x8 m stor, oregelbunden, 0,5-0,8 m hög. Av 0,3-0,4 m stora stenar. Omger ett 2 m stort block.	M	Oklar
6	Bebyggelse	Källargrund, 7x2m, innermått 2x1,5 m. Ingång i S.	M	ÖKL
7	Stensättning	Stensättning?, 10x8 m, rundad. Av klumpstenar, 0,5-1 m stora med 2-3 m mellanrum. Ett block i S kanten. På krön av stenig backe, med enbart få stenar innanför kretsen av stenar.	NV	Oklar
8	Stenbrott	Stenbrott, 10x1 m. Borrhål i bergkant.	NV	ÖKL
9	Stenbrott	Schakt i krön av berg, 13x4 m och 2 m djupt. Ej spår av borrhål.	S	ÖKL
10	Färdväg	Hålväg, 50 m lång (N-S), 2 m bred, 0,2 m djup. Inom Objekt 19.	S	ÖKL
11	Färdväg	Färdväg, ca 60 m lång, 3 m bred. Avgränsad på båda sidor av stenrik terräng.	S	ÖKL
12	Stenbrott	Schakt i krön av berg, 25x4 m, 2 m djupt. Ej spår av borrhål.	S	ÖKL
13	Boplats	Boplatsläge i åkermark, ca 100x90 m, oregelbunden. Mellan skärvstenshögar 180:1 och 181:1-3. Inslag av skärvsten.	S	Oklar
14	Boplats	Boplatsläge? i åkermark, ca 140x50 m. På svag förhöjning. Nordväst om skärvstenshögar 181:4-6	S	Oklar
15	Boplats	Boplatsläge? i fd åkermark, ca 220x30-80 m, oregelbunden. I sadelläge och svag sluttning mot S.	NV	Oklar

Objekt	Typ	Beskrivning	Del- område	Antikvarisk bedömning
16	Stenfri yta	Stenfri yta, 90x45 m. I svag sluttning mot S. Avgränsad av blockrik mark.	S	Oklar
17	Stenfri yta	Stenfri yta, 40x40 m, oregelbunden. Relativt plan. Avgränsad av blockrik mark.	S	Oklar
18	Stenfri yta	Stenfri yta, 50x40 m, oregelbunden. Svag sluttning mot NO. Avgränsad av blockmark.	S	Oklar
19	Stenfri yta	Stenfri yta, 50x50 m. Relativt plan. Slybevuxen. Avgränsad av blockrik mark.	S	Oklar
20	Stenfri yta	Stenfri yta, 70x20-30 m, oregelbunden. Avgränsad av blockrik mark.	S	Oklar
21	Stenfri yta	Stenfri yta, 110x20-40 m, oregelbunden. Relativt plan. Avgränsad av blockrik mark.	S	Oklar
22	Stenfri yta	Stenfri yta, 90x20-70 m, oregelbunden. Relativt plan. Avgränsad av blockrik mark.	S	Oklar
23	Stenfri yta	Stenfri yta, 160x80-140 m, oregelbunden. Svagt sluttande mot S. Avgränsad av blockrik mark i V samt höjdrygg i N och Ö.	S	Oklar
24	Stenfri yta	Stenfri yta, 60x40 m. Något ojämn yta. Sluttning mot V, begränsad av höjdryggar.	M	Oklar
25	Stenfri yta	Stenfri yta, 40x20 m. Relativt plan. Mellan blockrik mark i N och S, samt kärr i Ö.	M	Oklar
26	Stenfri yta	Stenfri yta, 20x10 m. Relativt plan. Begränsad av höjdrygg i S och stenrik mark i N.	NV	Oklar
27	Stenfri yta	Stenfri yta, 190x60-70 m. Svagt sluttande mot Ö. Något ojämnare yta i N än i S.	NO	Oklar
28	Stenbrytning	Inom yta med blockrik mark, ca 150x100 m, oregelbunden, finns stenar och block med spår av stenbrytning i form av borrhål	S	ÖKL
29	Stenbrytning	Inom yta i blockrik terräng, 200x150 m, oregelbunden, finns stenar och block med spår av stenbrytning i form av borrhål.	S	ÖKL
30	Stensättning	Stensättning?, 5 m stor rundad, 0,5 m hög, välvd form, övermossad. Av 0,2-0,3 m stora stenar samt 1 m stor sten. Inom objekt 24.	M	Oklar
31	Gränsmärke	Tresidig stenläggning med 1,4 m sida, med spets mot N. Av sju 0,3-0,4 m stora stenar. Ligger 1 m söder om ett 2x1 m stort block på bergskrön.	M	ÖKL
180:1	Skärvstenshöjg	1 skärvstenshöjg, se FMIS	S	FL
181:1-6	Skärvstenshöjgar	6 skärvstenshöjgar, se FMIS	S	FL
182:1	<b>Bebyggelse</b>	Källargrund, se FMIS.	S	<b>FL</b>
183:1	<b>Bebyggelse</b>	<b>Källargrund, 4x2,5 m (innermått), mellan stenblock. 1 m hög kallmur i V, raserad mur och trolig ingång i Ö.</b>	S	<b>FL</b>

Objekt	Typ	Beskrivning	Del- område	Antikvarisk bedömning
198:1-3	Skärvstens- högar	2 skärvstenshögar, 1 skärvstensvall, se FMIS	NV	FL
228:1	Husgrund, historisk tid	1 husgrund, 2 jordkällare, se FMIS	NV	ÖKL
230:1	Husgrund, historisk tid	1 husgrund, 1 jordkällare, se FMIS	M	ÖKL
239:1	Husgrund, historisk tid	1 husgrund, 1 ladugårdsgrund, se FMIS	S	ÖKL



