



Naturvärdesinventering av Södra Storvreta, Uppsala kommun

Naturföretaget 2018



Inventering och rapport: Mattias Lif
Framsidesbild: Blockig brant med senvuxna björkar.
Foto: Mattias Lif
Kvalitetsgranskning: Ulrika Westling
Datum rapport: 2018-12-10
Version: 1

Kontaktperson för denna rapport: Mattias Lif, mattias@naturforetaget.se, 073-021 45 68

Naturföretaget
Vaksalagatan 6
753 20 Uppsala

info@naturforetaget.se

Kartor publicerade med tillstånd av ESRI.

Innehåll

Sammanfattning	4
Bakgrund	5
Metodik	5
Naturvärdesinventering	5
Datainsamling.....	6
Rapportering av arter	6
Arter inom Artskyddsförordningen	6
Förstudie.....	6
Osäkerhet i bedömningen	6
Övergripande beskrivning av området och dess naturvärden	6
Övergripande beskrivning	6
Områdets naturvärden.....	6
Skyddade och fridlysta arter.....	8
Dokumenterad förekomst.....	8
Beskrivning av delområden	9
1. Granskog kring blockiga bergshöjder	9
2. Betesmark med glest träskikt.....	10
3. Liten åkerholme.....	11
4. Barrblandskog.....	12
5. Blandskogsdunge med höjd i söder.....	13
6. Åkerholmar	14
7. Tallskog på liten höjd.....	15
8. Barrblandskog.....	16
9. Barrblandskog.....	17
10. Sumpskog/skogsmyr.....	18
11. Granskog med bombmurkla	19
12. Lövbryn med hassel.....	20
13. Åkerholme med asp.....	21
Källor.....	21
Litteratur.....	21
Databaser	21
Bilaga 1. Karta med naturvärdesklasser	23
Bilaga 2. Karta med delområden	24
Bilaga 3. Artfynd vid inventering 5–8 november 2018.....	25
Bilaga 4. Tidigare relevanta artfynd från Artportalen.	26

Sammanfattning

Naturvärdesinventeringen utfördes enligt svensk standard för Naturvärdesinventering avseende biologisk mångfald (NVI) (SS 199000:2014). Inom det inventerade området registrerades 13 delområden med naturvärden, och dessa beskrevs i text och bedömdes till naturvärdesklass. Två mindre skogsområden, en granskog och en barrblandskog, bedömdes ha högt naturvärde (naturvärdesklass 2). De övriga elva delområdena bedömdes ha påtagligt naturvärde (naturvärdesklass 3) och bland dessa finns barrblandskogar, åkerholmar, lövbryn och en betesmark. Drygt 25 naturvårdarter noterades under inventeringen, varav fem är rödlistade och fyra skyddade. Ytterligare några naturvårdarter finns sedan tidigare rapporterade från området i Artportalen.

Bakgrund

På uppdrag av Uppsala kommun har Naturföretaget den 5–8 november 2018 genomfört en naturvärdesinventering av utredningsområdet Södra Störvreta. Inventeringsområdet är ca 82 ha.

Begreppet naturvårdsarter förekommer i rapporten. Enligt ArtDatabankens definition är naturvårdsarter ett samlingsbegrepp för arter som behöver uppmärksammas inom naturvården; arter som är extra skyddsvärda, antingen genom att själva vara av särskild vikt eller genom att peka på att områden eller naturtyper är särskilt viktiga ur ett naturvårdsperspektiv. I begreppet ingår rödlistade arter, skyddade arter (fridlysta arter och sådana som är listade i EU:s art- och habitatdirektiv eller fågeldirektiv), signalarter (indikerar artrikedom), typiska arter (som är lämpliga indikatorer för en Natura 2000-naturtyps bevarandestatus), ansvarsarter (arter som har en betydande andel av sin population inom ett visst begränsat geografiskt område), samt nyckelarter (arter som bär upp artsamhällen).

Metodik

Naturvärdesinventering

Området inventerades den 5–8 november 2018. Inventeringen utfördes enligt svensk standard för Naturvärdesinventering avseende biologisk mångfald (NVI) (SS 199000:2014). Inventeringen utfördes på fältnivå med detaljeringsgrad Medel, med tillägget detaljerad artredovisning.

Syftet med naturvärdesinventering är att identifiera områden som är av betydelse för biologisk mångfald. Det inventerade området delades upp i delområden som beskrevs i text och vars naturvärdesklass bedömdes. Naturvärdesklassen baseras på områdets biotopvärde och artvärde. Biotopvärdet bedöms utifrån områdets biotopkvaliteter och på biotopens sällsynthet eller hur hotad den är. Artvärdet bedöms utifrån förekomst av naturvårdsarter, rödlistade arter, hotade arter samt artrikedom.

Naturvärdesbedömningen resulterar i antingen lågt naturvärde (områden av ingen eller ringa betydelse för biologisk mångfald) eller någon av följande naturvärdesklasser:

Klass 1. Högsta naturvärde: Områden av särskild betydelse för att upprätthålla biologisk mångfald på nationell eller global nivå.

Klass 2. Högt naturvärde: Områden av särskild betydelse för att upprätthålla biologisk mångfald på regional eller nationell nivå. Motsvaras ungefär av t.ex. Skogsstyrelsens nyckelbiotoper, Våtmarksinventeringens klass 1 och 2 och skogsbrukets klass Urvatten.

Klass 3. Påtagligt naturvärde: Området behöver inte vara av särskild betydelse för att upprätthålla biologisk mångfald på regional, nationell eller global nivå, men det bedöms vara av särskild betydelse att den totala arealen av dessa områden bibehålls eller blir större samt att deras ekologiska kvalitet upprätthålls eller förbättras. Motsvaras ungefär av Skogsstyrelsens objekt med naturvärde, Våtmarksinventeringens klass 3 och 4 och skogsbrukets klass Naturvatten.

Klass 4. Visst naturvärde (**Observera att klass 4 är ett tillägg som ej ingår i denna inventering**): Området behöver inte vara av betydelse för att upprätthålla biologisk mångfald på regional, nationell eller global nivå, men det är av betydelse att den totala arealen av dessa områden bibehålls eller blir större samt att deras ekologiska kvalitet upprätthålls eller förbättras. Naturvärdesklass 4 är användbar för områden som tydligt påverkats av mänsklig aktivitet men där det trots allt finns biotopkvaliteter eller arter av viss positiv betydelse för biologisk mångfald, t.ex. äldre produktionsskog med flerskiktat trädbestånd men där andra värdestrukturer och värdeelement saknas.

Datainsamling

Data samlades in i fält med appen Collector for ArcGIS i surfplatta, med ortofoto som bakgrund. Polygoner, punkter och linjer ritades in i appen, och synkroniserades direkt in i ArcGIS. Datat kunde sedan tas ut från ArcGIS i olika format, t.ex. shapefiler. Noggrannheten var ca 5-10 m. Koordinatsystemet som användes var Sweref 99 TM.

Rapportering av arter

Alla naturvårdsintressanta arter rapporteras in till Artportalen. Koordinat togs för varje förekomst, med undantag för om många förekomster av samma art fanns i samma delområde.

Arter inom Artskyddsförordningen

Arter som omfattas av juridiskt skydd enligt Artskyddsförordning (SFS 2007:845) tas upp under rubriken Skyddade och fridlysta arter. Där sammanfattas vilka skyddade arter som har påträffats i området.

Förstudie

Fynd av arter från området har inhämtats från ArtDatabanken. Uppgifter om naturvärden och områdesskydd har inhämtats från Skogsstyrelsens karttjänst Skogens pärlor och Naturvårdsverkets karttjänst Skyddad natur. Även information om fornlämningar och kulturlämningar har studerats på Riksantikvarieämbetets karttjänst Fornsök.

Osäkerhet i bedömningen

Inventeringen var en naturvärdesinventering med detaljeringsgrad medel och ingen artgrupp har inventerats detaljerat. Eftersom inventeringen gjordes så pass sent på året kan vissa arter vara förbisedda som t ex kärlväxter eller ettåriga svampar. Men bedömningen av strukturer, element och andra biotopkvalitéer var tillräcklig för att göra en rättvis klassning av naturmiljöerna.

Övergripande beskrivning av området och dess naturvärden

Övergripande beskrivning

Det inventerade området är cirka 82 hektar och utgörs främst av skog och åkermark. Det finns även ett par mindre betesmarker, vägar, kraftledningsgata och ett område med odlingslotter.

Vattenskyddsområdet Uppsala- och Vattholmaåsarna berör större delen av inventeringsområdet (delar i öst och sydöst berörs inte). Inga nyckelbiotoper finns inom det aktuella området. Den närmaste nyckelbiotopen, som är en hassellund, ligger strax nordväst om det inventerade området. I övrigt berörs området inte av några riksintressen, områdesskydd eller tidigare kända naturvärdesobjekt enligt Naturvårdsverket, Skogsstyrelsen eller kommunens naturvårdsinventering.

Områdets naturvärden

Naturvärdena i området är främst knutna till skogs- eller trädmiljöer. De högsta värdena (naturvärdesklass 2) finns dels i ett mindre granskogsområde med bombmurkla (VU) och dels i en barrblandskog med gammal tall och ett stort inslag av lövträd där det bl.a. finns kandelabersvamp (NT) och ullticka (NT). I områdets centrala del finns större barrblandskogar (naturvärdesklass 3) som bjuder på en variation av småmiljöer som bergshöjder, blockiga branter med gamla och senvuxna träd, lövrika bryn med hassel samt grandominerade partier. I dessa skogar noterades arter som stor aspticka (NT), sotlav, bårdlav, trådticka, hasselticka, dvärgtufs och gnagspår av bronsbjon. Det finns även hyggen och ungskogar och äldre jämnåldriga produktionskogar inom inventeringsområdet som har lågt eller visst naturvärde, men även i dessa delar finns det enstaka gamla och grova träd som är värdefulla och som hyser naturvärdesarter (som skinnlav och dvärgtufs på asp samt lönnlav på ask). Några mindre åkerholmar (naturvärdesklass 3) finns i områdets södra del samt en i norr. Här är värdena främst knutna till lövträd och brynmiljöer med blommande och bärande buskar. Även en del hävdgynnade kärlväxter finns i åkerholmarnas bryn.

I söder finns en betesmark där avgränsad del (naturvärdesklass 3) bedöms vara ogödslad. Denna del av betesmarken har ett glest träd- och buskskikt, små höjder, en hel del block och enstaka stora block. Ett antal signalarter och typiska arter för silikatgräsmark finns här.

Drygt 25 naturvårdsintressanta arter noterades under inventeringen (Tabell 1, Bilaga 3), varav fem är rödlistade och fyra skyddade. I Artportalen finns även tidigare fynd av bombmurkla (VU), skogsalm (CR), korskovall (NT), sånglärka (NT), gröngöling (NT) och skarp dropptaggsvamp (Tabell 1, Bilaga 4).

Tabell 1. Naturvårdsarter som påträffades i området (se även Bilaga 3). Rödlistade arter: med förkortningar enligt rödlistan 2015, signalarter: arter som är utpekade som signalarter enligt Skogsstyrelsen (SKS) eller ängs- och betesmarksinventeringen (ÄoB), skyddade arter: arter som är skyddade enligt Artskyddsförordningen (ASF), typiska arter: arter som är lämpliga indikatorer på en Natura 2000-naturtyps bevarandestatus.

Artnamn	Rödlista 2015	Signalarter	Skyddade arter	Typiska arter	Ansvarsarter	Kommentar
Kärlväxter						
Ask	EN					
Blåsippa		X	X			Signalart enl. SKS. Fridlyst enl. 8§ ASF.
Bockrot		X				Signalart enl. ÄoB, typisk art 6270.
Brudbröd		X		X		Signalart enl. ÄoB, typisk art 6270.
Gullviva		X	X	X		Signalart enl. ÄoB. Fridlyst enl. 9§ ASF. Typisk art 6270.
Gulmåra		X				Signalart enl. ÄoB.
Korskovall	NT	X				Fynd från Artportalen. Signalart enl. ÄoB.
Liten blåklocka				X		Typisk art 6270.
Myskmadra		X				Signalart enl. SKS.
Prästkrage		X				Signalart enl. ÄoB, typisk art 6270.
Skogsalm	CR					Fynd från Artportalen.
Stenbär		X				Signalart enl. ÄoB.
Stor blåklocka				X		Typisk art 6270.
Ängshavre		X				Signalart enl. ÄoB.
Lavar						
Bårdlav		X				Signalart enl. SKS.
Dvärgtufs		X				Signalart enl. SKS.
Lönnlav		X				Signalart enl. SKS.
Skinnlav		X		X		Signalart enl. SKS, typisk art 9010.
Sotlav		X		X		Signalart enl. SKS, typisk art 9010.
Mossor						
Fällmossa		X				Signalart enl. SKS.
Svampar						
Bombmurkla	VU	X	X		X	Fynd från Artportalen, ÅGP-art. Signalart enl. SKS. Fridlyst enl. 8§ ASF.
Hasselticka		X				Signalart enl. SKS.
Kandelabersvamp	NT	X		X		Signalart enl. SKS, typisk art 9010.
Korallfingersvampar		X				Signalart enl. SKS.
Rävticka		X		X		Signalart enl. SKS, typisk art 9010.
Skarp dropptaggsvamp		X				Fynd från Artportalen. Signalart enl. SKS.

Stor aspticka	NT	X		X		Signalart enl. SKS, typisk art 9010.
Trådticka		X		X		Signalart enl. SKS, typisk art 9010.
Ullticka	NT	X		X		Signalart enl. SKS, typisk art 9010.
Insekter						
Bronshjon		X		X		Signalart enl. SKS, typisk art 9010.
Fåglar						
Gröngöling	NT		X			Fynd från Artportalen. Fridlyst enl. 4§ ASF.
Nötkråka	NT		X			Fridlyst enl. 4§ ASF.
Sånglärka	NT		X			Fynd från Artportalen. Fridlyst enl. 4§ ASF.

Skyddade och fridlysta arter

Dokumenterad förekomst

Baserat på fynd från denna inventering samt fynd från Artportalen mellan åren 2000–2018 har i området följande skyddade arter påträffats: blåsippa, gullviva, bombmurkla (VU), sånglärka (NT), gröngöling (NT) och nötkråka (NT) (tabell 1). Det finns även ett antal vanligare fågelarter (alla fåglar är skyddade enligt 4§ i Artskyddsförordningen) rapporterade i området, där några observationer är registrerade med häckningskriterier, men dessa tas inte upp här. Blåsippa och gullviva finns på ett flertal platser inom området, och nötkråka noterades på två platser under inventeringen. Bombmurkla, gröngöling och sånglärka finns rapporterade sedan tidigare i Artportalen, där observationerna av de två fågelarterna dock inte indikerar säkra eller troliga häckningar. De två påträffade kärlväxterna är vanliga i regionen. En riktad fågelinventering behövs för att utreda förekomst och status av fågelfaunan i området.

Beskrivning av delområden

Inom inventeringsområdet avgränsades 13 delområden med naturvärden (naturvärdesklass 1–3). För karta över de olika delområdena, se Bilaga 1 och 2. Här nedan beskrivs delområdena i text och bild.

Tabell 2. Sammanfattning av delområdena, dess naturvärdesklass samt arealer.

Objektnummer	Namn	Naturvärdesklass	Areal (ha)
1	Granskog kring blockiga bergshöjder	3	0,57
2	Betesmark med glest trädskikt	3	0,52
3	Liten åkerholme	3	0,10
4	Barrblandskog	2	1,68
5	Blandskogsduge med höjd i söder	3	0,65
6	Åkerholmar	3	0,30 + 0,07
7	Tallskog på liten höjd	3	0,28
8	Barrblandskog	3	3,40
9	Barrblandskog	3	14,59
10	Sumpskog/skogsmyr	3	0,42
11	Granskog med bombmurkla	2	0,58
12	Lövbryn med hassel	3	0,30
13	Åkerholme med asp	3	0,16

1. Granskog kring blockiga bergshöjder



Figur 1. Liten bergshöjd med block i slänterna. En senvuxen ek syns centralt bland blocken.

Beskrivning

Granskog med inslag av tall, björk, asp, sälg och ek. Lövinslaget finns främst på och kring de mindre bergshöjderna eller grupper med stora block som förekommer. Det är viss spridning vad gäller grovlek, höjd och ålder på granarna och enstaka äldre granar och tallar finns. Buskskiktet är glest och spritt med hassel, skogstry, måbär samt rosor och i de lägre skikten finns bl.a. blåsipppa, piprör, gökärt, stensöta och kransmossa. Äldre gallringsstubbar finns.

Naturvårdsarter

Blåsippa

Naturvärdesbedömning

Naturvärdesklass 3 (svag klass 3). Bedömningen baseras på ett Påtagligt biotopvärde främst med avseende på den variation de blockiga höjderna och samlingarna av stora block med lövinslag tillför granbeståndet, samt att det är skiktat och olikåldrigt. Artvärdet klassades som Obetydligt artvärde, då endast en naturvårdsart, blåsippa, noterades.

Natura 2000-naturtyp

-

2. Betesmark med glest trädskikt



Figur 2. Betesmark med enbuskar och spridda träd. Blocksamlingar, små höjder och grov död ved bidrar till variationen.

Beskrivning

En till större delen ögödslad och frisk betesmark med ett glegt och varierat träd- och buskskikt i vilka tall, asp, gran, björk, stora enbuskar, rosor och olvon förekommer. I det välbetade fältskiktet finns bl.a. olika gräsarter, gullviva, brudbröd, stor blåklocka, liten blåklocka, prästkrage, smultron och gulmåra. Fläckvis förekommer negativa indikatorer som örnbräken och hundäxing.

Blocksamlingar/odlingsrösen, enstaka stora block och ett par höjder som centralt har en stenkädd grop (varav den ena är tolkad som f.d. källare och den andra som rest från stentäktsverksamhet på platsen, enligt RAÄ:s Fornsök) bidrar med en variation av småmiljöer i betesmarken. I nordöstra delen finns en grov tallhögstubbe, och tillhörande låga, som har rikligt med gnagspår efter skalbaggar.

Beteshagen är större än delområdets avgränsning men delar av f.d. åkermark och del med tätare trädtäckning bedöms ha lägre värde och ingår ej i delområdet.

Naturvårdsarter

Gullviva, gulmåra, brudbröd, blåsippa, liten blåklocka, prästkrage, stor blåklocka.

Naturvärdesbedömning

Naturvärdesklass 3. Bedömningen baseras på ett Påtagligt biotopvärde främst med avseende på den variation som finns inom betesmarken i form av träd, buskar, block och rösen. Artvärdet klassades som Visst artvärde, visserligen förekommer flera naturvårdsarter men alla är förhållandevis vanliga i området. Fläckvis förekomst av negativa arter drar ner artvärdet

Natura 2000-naturtyp

6270 Silikatgräsmark

3. Liten åkerholme



Figur 3. Åkerholme med varierat buskskikt.

Beskrivning

En liten (knappt 0,1 ha stor) åkerholme med stor variation av blommande och bärande buskar och träd; rosor, olvon, enbuskar, måbär, skogstry, vildapel, hägg och rönn. Förutom en äldre vildapel saknas gamla träd (avverkning har skett för några år sedan) men det finns yngre individer av asp, björk, tall och gran. I fältskiktet växer bl.a. blåsippa och gullviva samt utmed brynet även brudbröd, gulmåra, ängshavre och stor blåklocka. Det är rikligt med ditfraktade ganska stora block (större än vad man normalt brukar se i odlingsrösen) på åkerholmen.

Naturvårdsarter

Blåsippa, brudbröd, gullviva, gulmåra, ängshavre.

Naturvärdesbedömning

Naturvärdesklass 3. Bedömningen baseras på ett Visst biotopvärde där den rika förekomsten av blommande/bärande buskar och träd utgör viktiga pollenkällor samt föda för bl.a. olika insekter och fåglar. Artvärdet klassades som Visst artvärde då flera naturvårdsarter förekommer av vilka alla är förhållandevis vanliga i området.

Natura 2000-naturtyp

-

4. Barrblandskog



Figur 4. Barrblandskog där gamla tallar dominerar det övre skiktet på höjden i delområdets norra och östra delar. Notera spärrgrenigheten på tallen centralt.

Beskrivning

Barrblandskog som på höjden i öster domineras av äldre tall i det övre skiktet med enstaka björkar (hävdpräglade) samt senvuxna granar. I det lägre skiktet på denna höjd hittas framförallt gran och enbuskar och i markskikten lingon, blåbär, renlav och vanliga markmossor. I sydost och i sydväst finns små och blockiga höjder med senvuxen asp och i sydväst växer rävticka och fällmossa på högstubbar av asp. Mot åkermark i väster ett lövrikt bryn med asp, björk och enstaka sälg och ask. Det är viss blockighet generellt i delområdet och en måttlig förekomst av död ved, främst av björk och tall. Kandelabersvamp finns på en gammal björklåga och ullticka på en relativt klen låga (av senvuxen gran).

Flera av de äldre björkarna ser hävdpräglade ut med grov bark och ofta med flera stammar från gemensam bas. Det tillsammans med att det finns enbuskar och spärrgreniga tallar (med lågt sittande, ofta döda grenar, se figur 4) tyder på att skogen har varit mer ljusöppen och troligen betats tidigare.

Naturvårdsarter

Kandelabersvamp (NT), ullticka (NT), rävticka, fällmossa, blåsippa, ask (EN).

Naturvärdesbedömning

Naturvärdesklass 2. Bedömningen baseras på ett Påtagligt biotopvärde främst med avseende på naturlighet och strukturer/element som olikåldrighet, gamla och senvuxna träd samt lågor av hög kvalitet. Artvärdet klassades som Påtagligt artvärde då flera naturvårdsarter förekommer varav tre är rödlistade.

Natura 2000-naturtyp

9010 Taiga

5. Blandskogsdunge med höjd i söder



Figur 5. Klipphöjd med sprickor i södra delen. Gamla, senvuxna och krokiga björkar syns uppe på höjden och sticka upp från den blockiga branten bakom krönet.

Beskrivning

Mindre blandskogdunge som är nästan helt omgiven av åkermark. Trädskiktet utgörs av asp, gran, björk, tall och enstaka lönn och ek. I söder finns en höjd med uppsprucket berg uppe på krönet och med blockiga branter som hyser gott om sprickor, håligheter och skrymslen. Mindre lodytor finns i den nordvästvända branten och där växer fällmossa på block och bas av asp samt dvärgtufs på aspbark. Uppe på höjden och i de blockiga branterna finns ett flertal gamla, krokiga och senvuxna björkar med grov bark, ofta med flera stammar från samma bas.

I norra delen finns flera grövre aspar varav åtminstone en med hackspettshål, samt en grov asplåga. I fältskiktet växer bland annat lingon, piprör, stensöta, smultron, blåbär, gullviva, kransmossa. Utmed brynet finns även stembär och gulmåra.

Naturvårdsarter

Dvärgtufs, fällmossa, blåsippan, gullviva, gulmåra, stembär.

Naturvärdesbedömning

Naturvärdesklass 3. Bedömningen baseras på ett Påtagligt biotopvärde främst med avseende strukturer/element som block, sprickor, lodytor, asp med bohål, gamla och senvuxna björkar. Artvärdet klassades som Visst artvärde då några naturvårdsarter förekommer varav ett par är signalarter med högt indikatorvärde.

Natura 2000-naturtyp

-

6. Åkerholmar



Figur 6. Äldre spärrgrenig björk centralt på den större åkerholmen vittnar om att det varit mer ljusöppet tidigare.

Beskrivning

Två åkerholmar med lövskog. De äldre träden på den större åkerholmen utgörs av en handfull grova, gamla spärrgreniga och grovbarkiga björkar samt några ”hagmarksgranar”. I övrigt består trädskiktet av yngre uppväxande lönn, asp, ask, sälg och rönn. Buskskiktet är glest centralt men mer utvecklat i brynen och består av hassel, rosor, slån, skogstry, måbär, syren och en. I fältskiktet finns bl.a. blåsippan, gullviva, skogsviol, vårfryle och stensöta samt i brynet även gulmåra, prästkrage, brudbröd, smultron, äkta johannesört och väddklint. Det finns en hel del block som verkar vara ditfraktade, många ser ut att vara sprängda.

På den mindre åkerholmen finns enstaka asp och björk i högre skikt samt björk, asp, lönn och rönn i lägre skikt. Enstaka rosbuskar och måbär samt bl.a. gullviva och brudbröd i fältskiktet.

Naturvårdsarter

Blåsippan, brudbröd, gullviva, gulmåra, prästkrage.

Naturvärdesbedömning

Naturvärdesklass 3. Bedömningen baseras på ett Påtagligt biotopvärde då det förekommer gamla och grova björkar och granar, artrik lövträdssammansättning samt brynmiljöer med flera blommande och bärande buskar. Artvärdet klassades som Visst artvärde då det förekommer flera naturvårdsarter.

Natura 2000-naturtyp

-

7. Tallskog på liten höjd



Figur 4. Mindre höjd med klippställ och block med gles talldominerat bestånd.

Beskrivning

Gles tallskog på/kring mindre bergshöjd. Det övre trädsiktet domineras av drygt 120-årig tall med någon enstaka asp (med aspticka) och gran medan det i ett lägre skikt finns senvuxen gran, tall, senvuxna enbuskar och björk. Notera att viss tallföryngring sker här. Vegetationen på hållarna utgörs av renlav, islandslav, bergsyra, kruståtel samt stensöta och där jordlagret är lite tjockare växer även blåbär, lingon, ljung och markmossor. Det finns enstaka avverkningsstubbar och viss förekomst av död ved. På en granlåga (som troligen stått död ett tag innan den föll) finns gnagspår av bronshjon.

Naturvårdsarter

Bronshjon.

Naturvärdesbedömning

Naturvärdesklass 3 (svag). Bedömningen baseras på ett Visst biotopvärde främst med strukturer/element som något äldre tall, senvuxna träd, block/häll samt enstaka lågor. Artvärdet klassades som Obetydligt artvärde då endast en signalart noterades men då det oftast är få naturvärdesarter i tallmiljöer i regionen och då delområdet är litet bedöms det ändå komma upp i (svag) klass 3.

Natura 2000-naturtyp

8. Barrblandskog



Figur 8. Barrblandskog med äldre tallar som dominerar det övre skiktet och något yngre gran i flera skikt.

Beskrivning

Barrblandskog med gran och tall med spridning i höjd, ålder och grovlek. Ett flertal tallöverståndare på ca 130-170 år förekommer samt en del granar som är drygt 110 år. Beståndet har gallrats/luckhuggits och i dessa luckor har förnygring av både tall och gran (samt enstaka enbuskar) skett. Inne i beståndet finns enstaka björkar och utåt brynen både asp och björk. På en grovbarkig björk i sydöstra delen växer sotlav. Marktypen är frisk med blåbär, lingon, piprör, kruståtel, friskmarksmossor och enstaka lågorter som blåbär och smultron. Det är brist på död ved. Sentida bebyggelseämningar (husgrund, jordkällare och stenmur) finns innanför brynet som vetter mot nordost.

Naturvårdsarter

Blåsippa, sotlav.

Naturvärdesbedömning

Naturvärdesklass 3. Bedömningen baseras på ett Visst biotopvärde främst med avseende på förekomsten av äldre tallar och granar samt flerskiktning. Bristen på död ved och påverkan av skogsbruk gör att bedömningen inte blir högre. Artvärdet klassades som Visst artvärde då ett par signalarter förekommer och sotlav har ett högt signalvärde.

Natura 2000-naturtyp

-

9. Barrblandskog



Figur 9. Blockig höjd med asplåga och grovbarkig björk.

Beskrivning

Större sammanhängande och ganska heterogen barrblandskog. Området är småkuperat med mindre bergshöjder där tall dominerar det högre skiktet, ofta med gran och enbuskar under. I markskiktet på dess höjder finns bl.a. markmossor, renlavar, kruståtel och ljung. Viss blockighet förekommer i sluttningarna av och ibland på dessa höjder, och där finns ofta senvuxna lövträd (framförallt asp och björk). Dvärgtufs och stor aspticka växer på enstaka aspar i blockiga miljöer. Aspar med bohål förekommer.

I de lägre delarna är ofta granen det dominerande trädslaget. Förekomsten av död ved är generell ganska sparsam, men det finns enstaka förrötade och knäckta granar som fallit. Ett par små brandfläckar finns nära bebyggelsen i centrala delens norra kant.

Det finns ett mindre kärr i den centrala delen av området med vitmossor, starr och kråklöver. Björk och viden finns i brynet och centralt finns tuvor med fattigris, tranbär, rundsileshår och rosling. Mindre delar av delområdet har höga naturvärden och andra delar lägre. Centralt ingår ett parti som gallrades för ca 10-15 år sedan (framförallt gran togs bort) där man sparat ett glesare övre skikt med framförallt tallöverståndare (> 130 år) under vilket ungskog med björk, gran och tall är på väg upp. Vid brynet mot åker i NV är det en högre andel lövträd, framförallt asp men även björk och sälg samt enstaka ek, lönn och fågelbär. Rosor, måbär, skogstry, blåsippa, gullviva, brudbröd och kransmossa finns i de lägre skikten. Innanför brynet finns det hasselbuskar med hasselticka.

Naturvårdsarter

Blåsippa, bronshjon, brudbröd, bårdlav, dvärgtufs, gullviva, hasselticka, korallfingersvamp, prästkrage, stor aspticka (NT), trådticka.

Naturvärdesbedömning

Naturvärdesklass 3 (stark). Bedömningen baseras på ett Påtagligt biotopvärde främst med avseende på variation, olikåldrighet, flerskiktning, förekomst av äldre och senvuxna träd, brynmiljöer samt enstaka lågor av hög kvalitet. Artvärdet klassades som Påtagligt artvärde då flera naturvårdsarter förekommer varav en är rödlistad. Vissa mindre delar av delområdet håller höga naturvärden och andra delar på gränsen till visst naturvärde. Den generella bristen på död ved och en viss påverkan av skogsbruk håller ner bedömningen till en stark klass 3.

Natura 2000-naturtyp

-

10. Sumpskog/skogsmyr



Figur 10. Våtmarken har både skogsbevuxna delar och mer öppna delar.

Beskrivning

Området består dels av sumpskog och dels mer öppen myrmark. I den öppna delen domineras bottenskiktet av vitmossor, i övrigt några starrarter samt rosling och tranbär. Sumpskogen domineras av tall och björk men även viden och senvuxna granar förekommer i kanten och på större tuvor. Det finns en hel del död ved. Vitmossor finns främst i de lägre delarna (höljorna) och på tuvor växer markmossor samt lingon, blåbär, odon och skvattram. Även vattenklöver, kaveldun och sjöfräken är förekommande. Ett litet dike leder vatten åt sydost från delområdets östra del.

Naturvårdsarter

-

Naturvärdesbedömning

Naturvärdesklass 3. Bedömningen baseras på ett Visst biotopvärde främst med avseende på viss naturlighet och strukturer/element som senvuxna träd och död ved. Viss dikespåverkan sänker biotopvärdet. Artvärdet klassades som Visst artvärde då våtmarken hyser ett antal arter som inte finns i det närmast omgivande landskapet (är artrikare med avseende på våtmarksarter än omgivningen).

Natura 2000-naturtyp

-

11. Granskog med bombmurkla



Figur 11. Granskog på något blockig mark som är en växtlokal för bombmurkla.

Beskrivning

En ganska flack blockig höjd med nästan uteslutande gran där de äldsta är drygt 110 år. Det finns enstaka rotvältor och några nyligen knäckta och fallna förrötade granolågor. Enstaka tall och senvuxen björk. I busk-, fält- och markskikten finns bl.a. hassel, måbär, örnbräken, stensöta, piprör, blåbär, liljekonvalj, blåsippan, skogssallat, harsyra, vispstarr och torsklav. Delområdet är en växtlokal för den hotade svampen bombmurkla (VU). Bombmurkla och hasselticka finns rapporterat i Artportalen.

Naturvårdsarter

Blåsippa, bombmurkla (VU), hasselticka.

Naturvärdesbedömning

Naturvärdesklass 2. Bedömningen baseras på ett Påtagligt biotopvärde främst med avseende på att skogen är äldre och förekomsten av block. Artvärdet klassades som Högt artvärde eftersom den hotade bombmurklan finns här.

Natura 2000-naturtyp

-

12. Lövbryn med hassel



Figur 12. Hasselbuketter i bryn mot sydväst. Hasselticka växer på döda stammar av hassel i området.

Beskrivning

Buskrik brynmiljö med bl.a. hassel, en, olvon, måbär, skogstry och rosor. Hasselticka på döda stammar i åtminstone två hasselbuketter. Bukettformiga björkar och spärrgreniga tallar indikerar att det tidigare har varit förhållandevis öppet, troligen har backen betats tidigare.

Naturvårdsarter

Blåsippa, brudbröd, gullviva, hasselticka.

Naturvärdesbedömning

Naturvärdesklass 3. Bedömningen baseras på ett Visst biotopvärde främst med avseende på trolig kontinuitet av hassel, buskrikt bryn och gamla hävdpräglade björkar. Artvärdet klassades som Visst artvärde då några naturvårdsarter förekommer och hasselticka är en bra signalart för lundar med höga naturvärden. Hasseltickans växtplatser har normalt långvarig lövkontinuitet med hassel och kräver att det successivt bildas döda hasselstammar.

Natura 2000-naturtyp

-

13. Åkerholme med asp



Figur 13. Aspdunge omgiven av åker och i norr avgränsad av vägar.

Beskrivning

En åkerholme med jämnåldrig och ganska ung asp, troligen en klon. Aspticka växer på några aspar och ett par stammar har bohål. Enstaka björkar förekommer, varav en är något äldre. Unggranar är på väg upp och i brynet finns även enstaka unga sälgar. Klen död ved finns sparsamt. I fältskiktet växer piprör, liljekonvalj, lingon, blåsippa och utmed brynet även hävdgynnade arter som brudbröd, gulmåra, ängshavre, bockrot och stenbär.

Naturvårdsarter

Blåsippa, bockrot, brudbröd, gulmåra, stenbär, ängshavre.

Naturvärdesbedömning

Naturvärdesklass 3. Bedömningen baseras på ett Visst biotopvärde främst med avseende förekomsten av rötade aspar och aspar med bohål. Artvärdet klassades som Visst artvärde då ett antal ganska vanliga naturvårdsarter förekommer.

Natura 2000-naturtyp

-

Källor

Litteratur

ArtDatabanken 2015. Rödlistade arter i Sverige 2015. ArtDatabanken, SLU, Uppsala.
Hallingbäck, T. (red.) 2013. Naturvårdsarter. ArtDatabanken, SLU, Uppsala.
Jordbruksverket 2005. Indikatorsystem för ängs- och betesmarker. Jordbruksverket, rapport 2005:8.
Nitare, J. 2000. Signalarter – Indikatorer på skyddsvärd skog. Jönköping, Skogsstyrelsens förlag.
SIS 2014. Naturvärdesinventering avseende biologisk mångfald (NVI) - Genomförande, naturvärdesbedömning och redovisning. SS 199000:2014.

Databaser

ArtDatabanken. Uttag ur Artportalen (2018-12-03)
ArtDatabanken. www.artfakta.artdatabanken.se (2018-12-03)

Artskyddsförordning (SFS 2007:845). [http://www.naturvardsverket.se/sv/Start/Naturvard/ Biologisk-mangfald/Artskydd/Fridlysning-/Fridlysta-arter/](http://www.naturvardsverket.se/sv/Start/Naturvard/Biologisk-mangfald/Artskydd/Fridlysning-/Fridlysta-arter/)

Lantmäteriet. <https://www.lantmateriet.se/Kartor-och-geografisk-information/Historiska-kartor/> (2018-12-09)

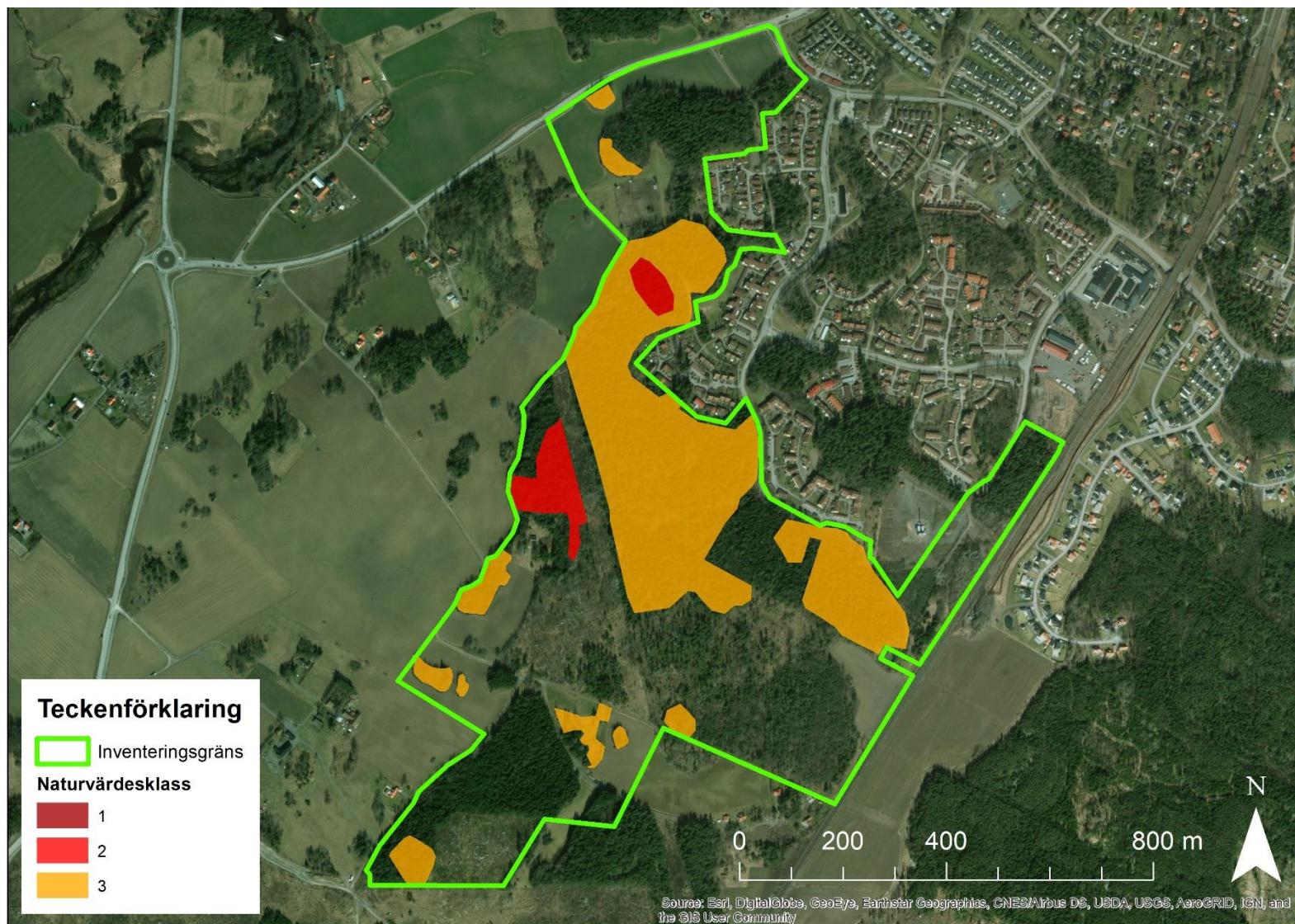
Naturvårdsverket. Skyddad natur. <http://skyddadnatur.naturvardsverket.se/> (2018-11-09)

Skogsstyrelsen. Skogens Pärlor. <http://minasidor.skogsstyrelsen.se/skogensparlor/> (2018-11-09)

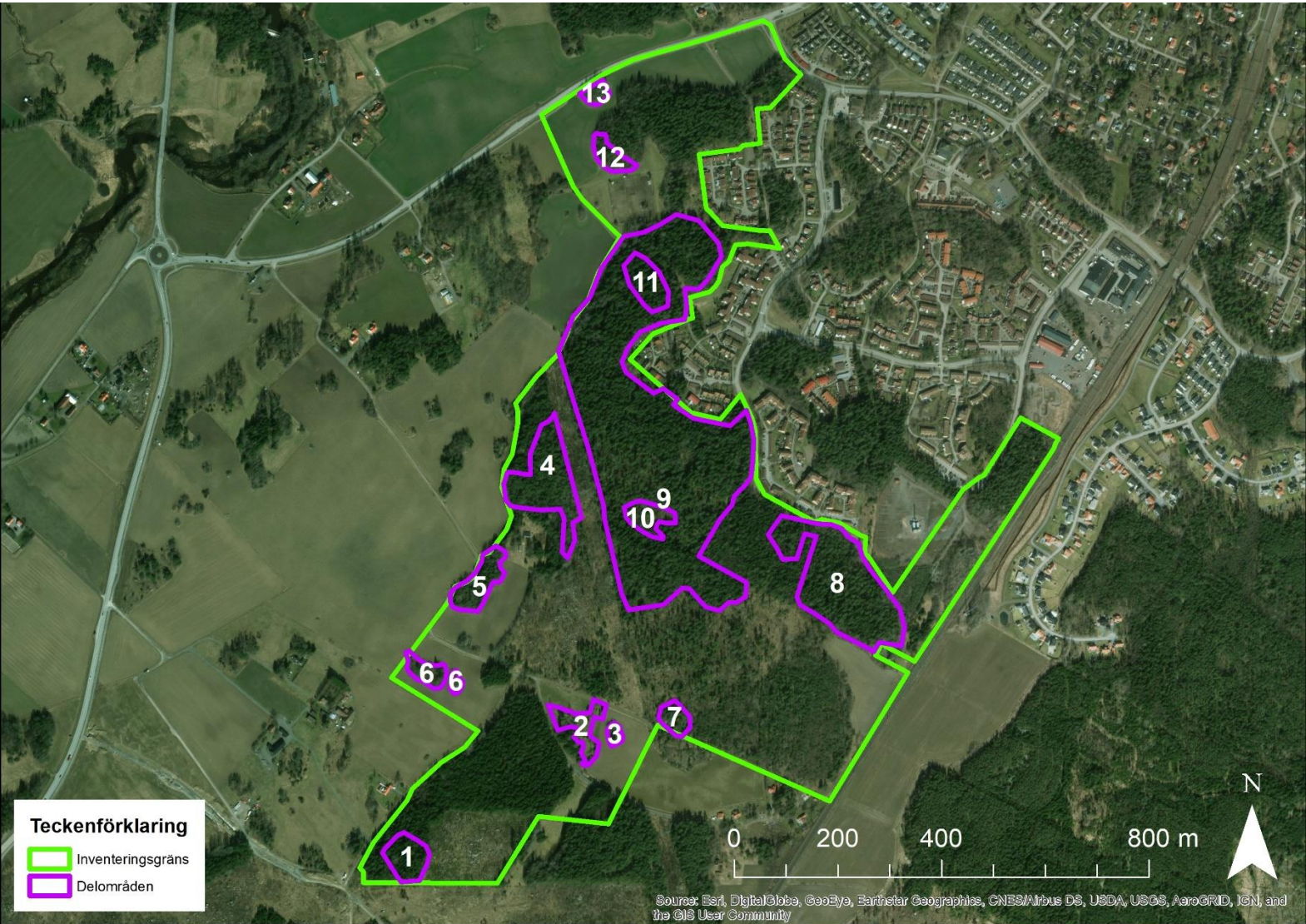
Riksantikvarieämbetet. Fornsök. <http://www.fmis.raa.se> (2018-11-20)

Uppsala kommun. Naturvärdesinventering av Uppsala kommun 1988-96 (lagren nvi_spec_rev11 samt nvi-allm)

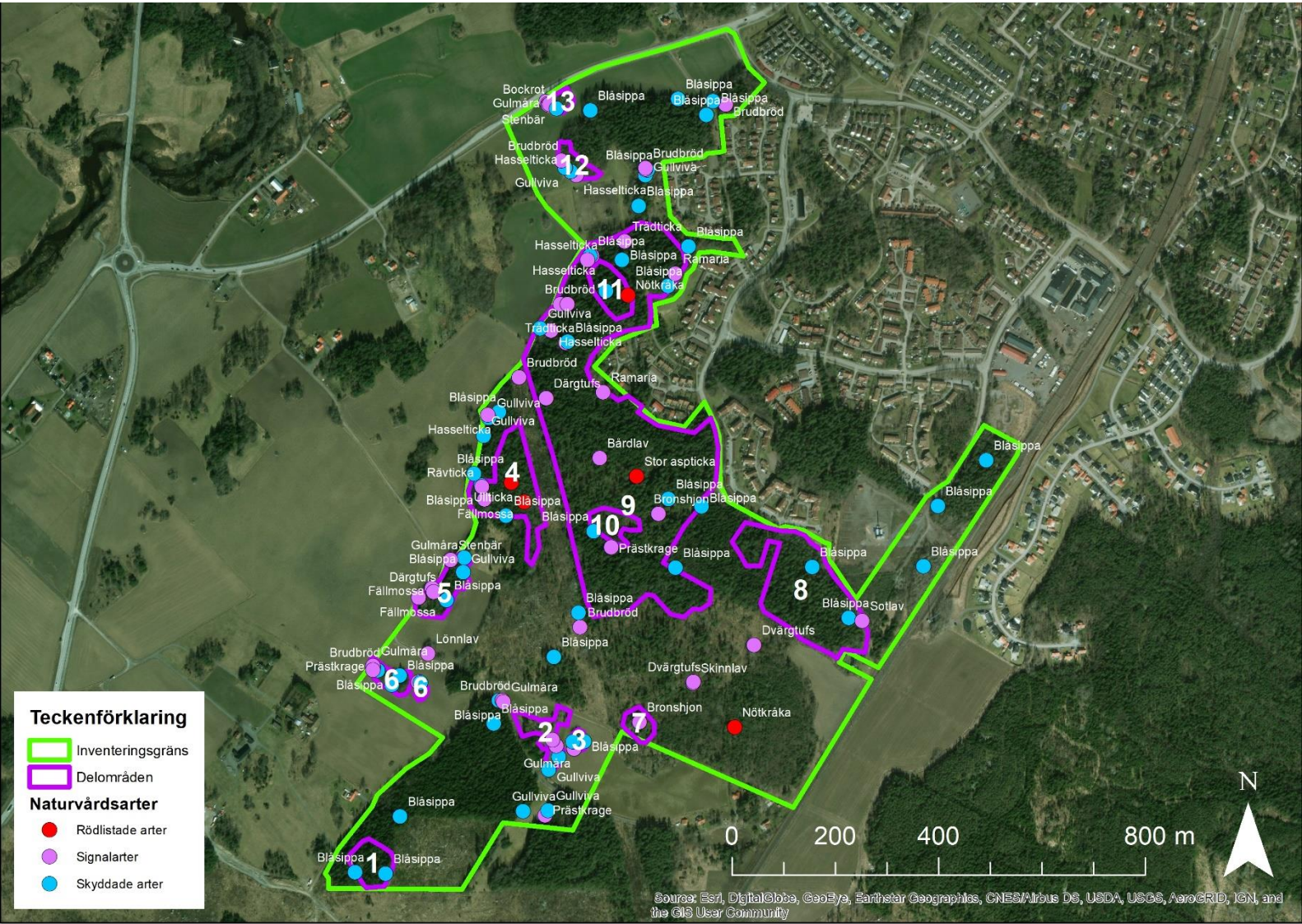
Bilaga 1. Karta med naturvärdesklasser.



Bilaga 2. Karta med delområden.



Bilaga 3. Artfynd vid inventering 5–8 november 2018.



Bilaga 4. Tidigare relevanta artfynd från Artportalen.

