



Fågelinventering Södra Storvreta, Uppsala kommun

Naturföretaget 2023



Inventering och rapport: Samuel Persson
Foto: Samuel Persson
Kvalitetsgranskning: Martin Berg
Datum rapport: 2023-09-08
Version: 1

Kontaktperson för denna rapport: Samuel Persson, samuel@naturforetaget.se, 073-539 41 20

Naturföretaget
Vaksalagatan 6
753 20 Uppsala
info@naturforetaget.se

Kartor publicerade med tillstånd av ESRI

Innehåll

Sammanfattning.....	4
Metodik	5
Datainsamling.....	5
Rapportering av arter.....	5
Arter inom Artskyddsförordningen	5
Förstudie.....	5
Osäkerhet i bedömningen	6
Beskrivning av inventeringsområdet.....	6
Resultat.....	7
Skyddade och fridlysta arter	8
Dokumenterad förekomst.....	8
Tidigare rapporterade fynd.....	9
Slutsats	9
Källor.....	10
Litteratur.....	10
Databaser	10
Bilaga 1. Karta över artfynd	11

Sammanfattning

Uppsala kommun har beslutat att utveckla naturmarken strax söder om Storvreta tätort och norr om Fullerö. På uppdrag av Uppsala kommun har en fågelinventering utförts under våren 2023 med syfte att utreda vilka fågelarter som häckar inom området och om den planerade verksamheten strider mot bestämmelserna i Artskyddsförordningen beträffande fåglar. Under fågelinventeringen följdes Naturvårdsverkets standard för kombinerad punkt- och linjetaxering.

Det inventerade området är 82 hektar och utgörs främst av skog och åkermark. Totalt hittades 29 fågelarter varav en är upptagen i bilaga 1 i EU:s fågeldirektiv, fyra rödlistade som nära hotad (NT) och en som starkt hotad (EN). Av de funna arterna är fyra prioriterade i skogsvårdslagen.

En eventuell exploatering av skogslandskapet inom södra Storvreta riskerar att påverka den lokala populationen av entita (NT) negativt. Arten är ortstrogen och sprider sig sällan långt, vilket gör den sårbar för fragmentering och avverkning av lämpliga livsmiljöer. Arten förekommer med två par i den norra delen av inventeringsområdet. Föreslagna skyddsåtgärder är att lämna lövrika skogsbestånd i så stor utsträckning som möjligt och att jobba på att skapa grönstråk där det finns äldre skogar med död ved och hålträd inom flera delar av området än bara just där de observerats i år. Vi rekommenderar också att skyddsåtgärden arbetas in i tidigare rekommenderade skyddsåtgärder för groddjur och att hänsyn på så vis också kan tas till naturvärdesobjekt av högre klass för att behålla värdekärnor i naturområdet Södra Storvreta.

Övriga noterade häckande fågelarter inom inventeringsområdet bedöms antingen vanliga inom närområdet, lätt kunna sprida sig till intilliggande skogar och att de därför har en minimal risk att påverkas negativt av en eventuell exploatering. Bedömningen gäller arternas populationer på lokal, regional och nationell nivå.

Bakgrund

Uppsala kommun har beslutat att utveckla naturmarken strax söder om Storvreta tätort norr om Fullerö. Området utgörs av ett skogsområde som är tänkt att utvecklas med bostäder, skolor, förskolor och kompletterande service. En första detaljplan, Södra Storvreta etapp 1, har redan tagits fram och antagits av plan- och byggnadsnämnden i mars 2022. Den första detaljplanen gör det möjligt att bygga en huvudgata som binder ihop Fullerö med övriga Storvreta, och att i anslutning till gatan bygga en förskola och cirka 125 bostäder som radhus, parhus och villor. Övriga delar av utvecklingsområdet kommer att planläggas, i en eller flera detaljplaner, med start under 2022. Samråd om nästa detaljplan, Södra Storvreta etapp 2 planeras ske tidigast under första halvåret 2023. Inom detaljplanen planeras förskola och bostäder samt tillhörande infrastruktur. Flera underlagsutredningar har redan tagits fram för utvecklingsområdet av Naturföretaget, däribland en naturvärdesinventering (Lif, 2018), en fågelutredning (Lif, 2020) som redovisar inrapporterade arter i Artportalen samt en groddjursinventering (Lundkvist, 2021). På uppdrag av Uppsala kommun har Naturföretaget gjort en fågelinventering under våren 2023 med syfte att utreda vilka fågelarter som häckar inom området och ifall Artskyddsförordningens bestämmelser riskerar att aktiveras för någon av fågelarterna.

Metodik

Under fågelinventeringen följdes Naturvårdsverkets standard för kombinerad punkt- och linjetaxering (Naturvårdsverket, 2016). Undersökningsmetoden är utformad för att identifiera förekomst och populationstäthet av samtliga fågelarter inom inventeringsområdet. Den allmänna fågelinventeringen genomfördes 5 april, 4 maj samt 13 juni och startade vid soluppgång och avslutades fyra till fem timmar senare. Observatören, i detta fall Samuel Persson, täckte av hela området genom att gå utmed ett antal förbestämda transekter. Regelbundna stopp genomfördes även utmed transekterna i syfte att notera fågelarter som bara sporadiskt ger sig till känna genom sång- eller locklåten. Samtliga sedda och hörda fågelarter noterades under hela inventeringstiden.

Datansamling

Data inhämtades i fält med appen Field maps för ArcGIS direkt i mobiltelefonen med ortofoto som bakgrund. Rödlistade eller andra naturvårdsintressanta artfynd registrerades som punkter på kartskiktet, och synkroniserades direkt in i ArcGIS. Dessa data kan sedan tas ut från ArcGIS i olika format, t.ex. shapefiler. Noggrannheten är 3 - 10 m, beroende på väderförhållanden och satellitäckning. Koordinatsystemet som användes var Sweref 99 TM. Noterade arter kommer i efterhand även rapporteras in i Artportalen.

Rapportering av arter

Alla naturvårdsintressanta arter rapporteras in till Artportalen. Rödlistade arter och arter i fågeldirektivets bilaga 1, rapporteras med en koordinat för varje förekomst, med undantag för om många förekomster av samma art finns inom samma Naturvärdesobjekt. Övriga fågelarter rapporteras normalt med en koordinat per delområde med noterat antal individer.

Arter inom Artskyddsförordningen

Arter som omfattas av juridiskt skydd enligt Artskyddsförordning (SFS 2007:845) tas upp under rubriken ”Skyddade och fridlysta arter”. Där sammanfattas vilka skyddade arter som har påträffats i området, och vad fynden kan innebära vid en eventuell exploatering. För fågelinventeringen innebär det rödlistade arter, arter som är upptagna i fågeldirektivets bilaga 1, prioriterade fågelarter i skogsvårdslagen samt regionalt ovanliga arter.

Förstudie

Fynd av arter som rapporterats från inventeringsområdet samt en buffertzona av två kilometer utanför området hämtas från ArtDatabanken från första januari 2000 och fram till den 31 mars 2023.

Osäkerhet i bedömningen

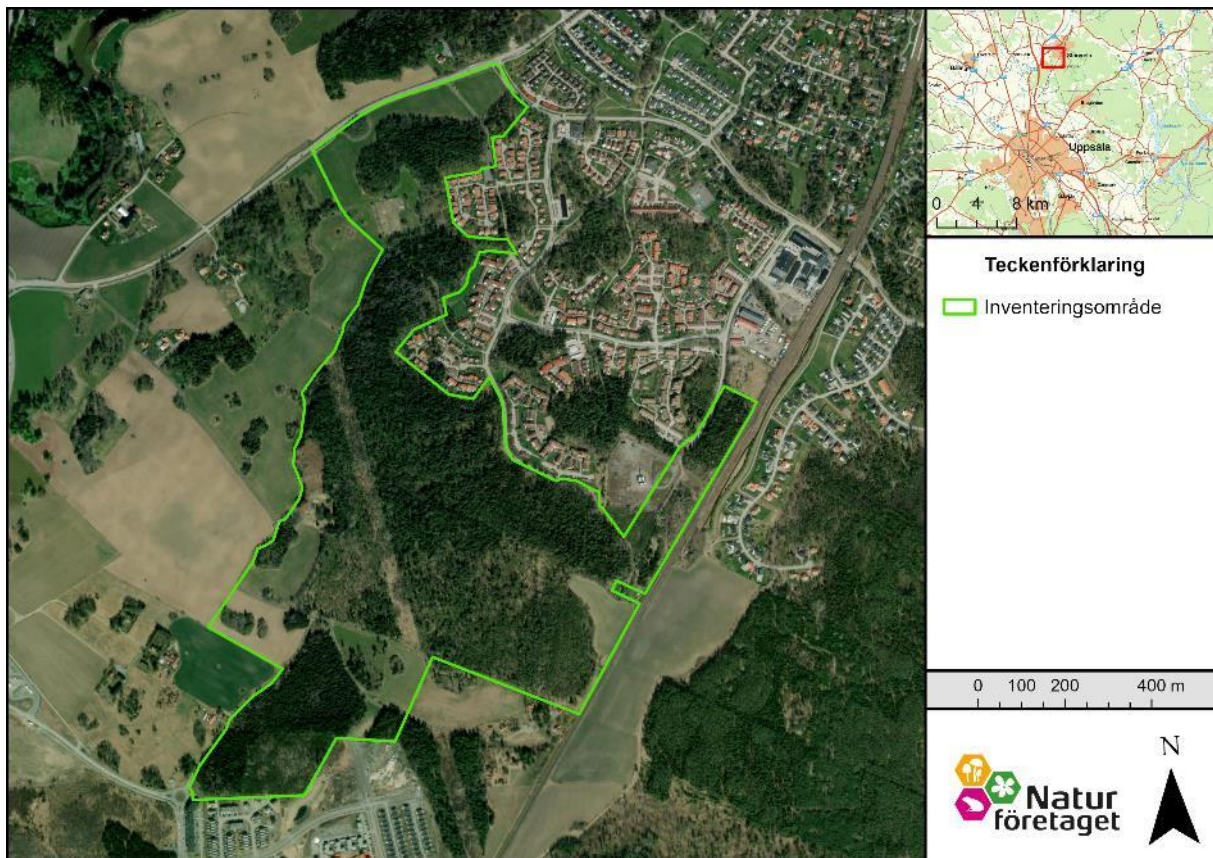
Vi bedömer vårt resultat som tillförlitligt och vi ser ingen osäkerhet i vår bedömning. Detta antagande grundar vi på följande:

- Inventeringsperioden sträckte sig över en stor del av häckningssäsongen (från början av april till mitten på juni).
- Inventeringar genomfördes under gryning och under morgonen då fågelaktiviteten är som störst.
- Väderförhållandena var goda under samtliga inventeringstillfällen (vindstilla och klart väder).

Beskrivning av inventeringsområdet

Det inventerade området är cirka 82 hektar och utgörs främst av skog och åkermark. Naturvärdena i området är främst knutna till skogs- eller trädmiljöer. De högsta värdena finns dels i lite äldre granskog, dels i barrblandskog med gammal tall och ett stort inslag av lövträd (Lif, 2018). I områdets centrala del finns större barrblandskogar som bjuder på en variation av småmiljöer som bergshöjder, blockiga branter med gamla och senvuxna träd, lövrika bryn med hassel samt grandominerade partier. Det finns även hyggen och ungskogar och äldre jämnåldriga produktionsskogar inom inventeringsområdet, men även i dessa delar finns det enstaka gamla och grova träd som är värdefulla. Några mindre åkerholmar finns i områdets södra del samt en i norr. Här är värdena främst knutna till lövträd och brynmiljöer med blommande och bärande buskar. I söder finns en betesmark där en del av hagen bedöms vara oödslad. Denna del av betesmarken har ett glest träd- och buskskikt, små höjder och en hel del stenblock.

Vattenskyddsområdet Uppsala- och Vattholmaåsarna berör större delen av inventeringsområdet (delar i öst och sydöst berörs inte). Inga nyckelbiotoper finns inom det aktuella området. Den närmaste nyckelbiotopen, som är en hassellund, ligger strax nordväst om det inventerade området. I övrigt berörs området inte av några riksintressen, områdesskydd eller tidigare kända naturvärdesobjekt enligt Naturvårdsverket, Skogsstyrelsen eller kommunens naturvårdsinventering.



Figur 1. Översiktskarta som visar inventeringsområdets läge i omgivningen.

Resultat

Totalt hittades 29 fågelarter varav en är upptagen i bilaga 1 i EU:s fågeldirektiv, fyra rödlistade som nära hotad (NT) och en som starkt hotad (EN) (Tabell 1). Av de funna arterna är fyra prioriterade i skogsvårdslagen. En bedömning för hur dessa arter eventuellt påverkas av den planerade åtgärden finns under rubriken Skyddade och fridlysta arter.

Tabell 1. Samtliga fågelarter noterade inom inventeringsområdet.

Fågelart	Rödlista 2020	Fågeldirektivet bilaga 1.	Prioriterad i skogsvårdslagen	Typisk art	Förekomst
Blåmes					Enstaka
Bofink					Allmän
Domherre					Enstaka
Entita	NT		X	X	Enstaka
Grönfink	EN				Allmän
Gröngöling			X		Enstaka
Grönsiska					Allmän
Gulspurv	NT				Allmän
Järnsparv					Enstaka
Koltrast					Allmän
Kråka	NT				Enstaka
Kungsfågel					Allmän
Lövsångare					Allmän
Nötväcka					Allmän
Ringduva					Allmän
Rödhake					Allmän
Rödstjärt					Enstaka
Sånglärka					Enstaka
Steglits					Enstaka
Stjärtmes				X	Enstaka
Större hackspett					Allmän
Svartmes					Allmän
Talgoxe					Allmän
Talltita	NT		X		Enstaka
Taltrast					Allmän
Tofsmes				X	Enstaka
Trädkrypare					Enstaka
Trädlärka		X	X		Enstaka
Trädpiplärka					Enstaka

Skyddade och fridlysta arter

Dokumenterad förekomst

I och intill inventeringsområdet noterades en art som är upptagen i bilaga 1 i EU:s fågeldirektiv, fyra rödlistade som nära hotad (NT) och en som starkt hotad (EN). Här nedan följer en bedömning för hur var och en av dessa arter eventuellt påverkas av den planerade åtgärden i inventeringsområdet.

I vår bedömning av påverkan på fågelarter, skyddade enligt 4 § artskyddsförordningen, använder vi Naturvårdsverkets och Skogsstyrelsens gemensamma tolkning av de förändringar i 4 § som trädde i kraft 1 oktober 2022 (Naturvårdsverket & Skogsstyrelsen, 2022). För alla fågelarter bedöms om planerad åtgärd riskerar att påverka arten på ett sådant sätt att det försämrar möjligheten för arten att bibehålla eller återupprätta en population på en tillfredsställande nivå. Med hänsyn till detta tar vi i våra bedömningar extra hänsyn till fågelarter som är rödlistade, upptagna i Fågeldirektivets bilaga 1 och prioriterade i Skogsvårdslagen. För fågelarter som är klassade som livskraftiga, vanligt förekommande lokalt och nationellt och/eller generalister vad gäller miljökrav föreligger vanligtvis mycket liten risk för att en begränsad störning ska medföra påverkan på populationsnivå.

Entita (NT) – Vid det första inventeringstillfället noterades två par entitor i områdets norra del. De båda paren hittades i lämpliga häckningsmiljöer med lövrika skogsbryn mot öppen mark eller bebyggelse vid tomtarna. Det fanns t.ex. asp och björk med bohål och viss förekomst av död ved där arten kan leta föda. Hanen i det ena paret hävdade tydligt revir vid observationen. Entitans ortstrohet gör arten sårbar när landskapet fragmenteras. Arten trivs i småbrutet landskap där det finns skogsdungar och hagar med gamla lövträd. Kantzoner och trädgårdsmiljöer kan också fungera som livsmiljö och entita dyker ofta upp på fågelmatningar. Men den gemensamma faktorn för en lämplig livsmiljö är att det ska finnas grova lövträd med hål i. En eventuell exploatering i området riskerar att påverka arten negativt om lämplig livsmiljö avverkas och ytterligare fragmentering sker. Att lämna zoner rika på lövträd och jobba för att behålla grönstråk inom verksamhetsområdet kan eventuellt hjälpa arten att stanna kvar i området. På regional och nationell nivå bedöms arten ej påverkas av exploateringen.

Grönfink (EN) – Spridda förekomster inom inventeringsområdet. Arten är allmänt förekommande i stora delar av landet men rödlistad som starkt hotad sedan 2020 på grund av sjukdomen gulknopp, orsakad av en flagellat, som fått arten att minska drastiskt på kort tid. Förlust av lämpliga habitat är däremot inte ett aktuellt hot och grönfinken häckar i flera olika träd- och buskmiljöer. Därför bedömer vi att en eventuell exploatering inte påverkar artens population negativt på lokal, regional eller nationell nivå.

Gröngöling (LC, Prioriterad i skogsvårdslagen) – Minst ett revir bedöms finnas inom inventeringsområdets södra och västra del. Det finns relativt gott om grova lövträd spridda samt enstaka betesmarker intill skogarna vilket gör området till en lämplig livsmiljö. Arten är prioriterad i skogsvårdslagen men inte rödlistad. I Syd- och Mellansverige är gröngöling vanlig och inom Uppsala kommun och Storvretas närområde är den också vanlig. En eventuell exploatering bedöms därför inte påverka artens population negativt på vare sig lokal, regional eller nationell nivå.

Gulspurv (NT) – Förekommer inom inventeringsområdet på hyggen, längs vägkanter, på åkerholmar och i kraftledningsgata. Arten är rödlistad men fortfarande talrik och i närområdet finns gott om lämpliga livsmiljöer. Därför bedöms inte arten påverkas negativt av en eventuell exploatering, på vare sig lokal, regional eller nationell nivå.

Kråka (NT) – Endast en obs av kråka gjordes i områdets östra del. Det fastställdes inte om arten häckar inom inventeringsområdet, men artens rödlistning beror inte på habitatförlust utan snarare förändring i sophantering mm. Därför bedöms arten inte påverkas negativt av en eventuell exploatering inom området.

Talltita (NT) – Ett par observationer av talltita gjordes inom centrala och södra delen av området. Arten bedöms kunna häcka inom inventeringsområdet men häckning kunde inte konstateras då observationerna rörde ensamma individer. Talltita missgynnas generellt vid avverkning av äldre barrskog men i detta fall finns det gott om äldre barrskog i Storskogen nära inventeringsområdet i östlig riktning. Det är ett stort sammanhängande skogsområde där det även finns ett naturreservat. Vi bedömer att en eventuell exploatering inte kommer att påverka talltitans population negativt på lokal, regional eller nationell nivå eftersom det finns gott om skog i områdets direkta närhet samt ett större formellt skyddat område.

Trädlärka (LC) – En revirhävdande trädlärka noterades vid ett av fältbesöken precis utanför inventeringsgränsen i väst, kring en större åkerholme. Arten är upptagen i fågeldirektivets bilaga 1 men populationen är bedömd som livskraftig enligt 2020-års rödlistan. Inom själva inventeringsområdet finns ingen direkt lämplig livsmiljö för arten och den noteras ofta intill hyggen och trädklädda betesmarker. Därför bedöms dess population förbli opåverkad både lokalt, regionalt och nationellt av en eventuell exploatering.

Tidigare rapporterade fynd

Det finns flera tidigare rapporterade observationer av naturvårdsintressanta fåglar ifrån inventeringsområdet och dess närhet. Vår bedömning är att många av dessa rapporter rör sporadiskt närvarande fåglar eller arter som bara flugit förbi. Enstaka arter bedöms däremot röra arter som lever inom eller potentiellt kan använda området som livsmiljö. Det gäller främst enstaka tidigare rapporterade observation av mindre hackspett och spillkråka. Delar av området är bitvis lämplig livsmiljö för dessa arter men de noterades inte under något av inventeringstillfällena våren 2023. Vår bedömning är därför att de inte häckar inom området utan enbart förekommer där sporadiskt under födosök. De båda hackspettarna har ofta mycket stora revir och närområdet hyser ännu mer skogsmark, där de troligtvis har sina häckplatser. Bland annat finns det mycket god kvalitet på livsmiljö inom naturreservatet Storskogen. Även lövskogarna vid Ekeby, nordväst om området, är lämpliga för mindre hackspett som kräver mer lövträd och död ved än vad produktionsskogarna kan erbjuda. En eventuell exploatering har därför en mycket låg risk att påverka någon av dessa två arters lokala population negativt.

Slutsats

En eventuell exploatering av skogslandskapet inom Södra Storvreta riskerar att påverka den lokala populationen av entita (NT) negativt. Arten är ortstrogen och sprider sig sällan långt, vilket gör den sårbar för fragmentering och avverkning av lämpliga livsmiljöer. Arten förekommer med två par i den norra delen av inventeringsområdet. Föreslagna skyddsåtgärder är att lämna lövrika skogsbestånd i så stor utsträckning som möjligt och att jobba på att skapa grönstråk där det finns äldre skogar med död ved och hålträd inom flera delar av området än bara just där de observerats i år. Vi rekommenderar också att skyddsåtgärden arbetas in i tidigare rekommenderade skyddsåtgärder för groddjur och att hänsyn på så vis också kan tas till naturvärdesobjekt av högre klass för att behålla värdekärnor i naturområdet Södra Storvreta.

Övriga noterade arter som häckar inom inventeringsområdet bedöms antingen vanliga inom närområdet, eller lätt kunna sprida sig till intilliggande skogar. Vi bedömer därför att dessa arter har en minimal risk att påverkas negativt av en eventuell exploatering. Bedömningen gäller arternas populationer på lokal, regional och nationell nivå.

Källor

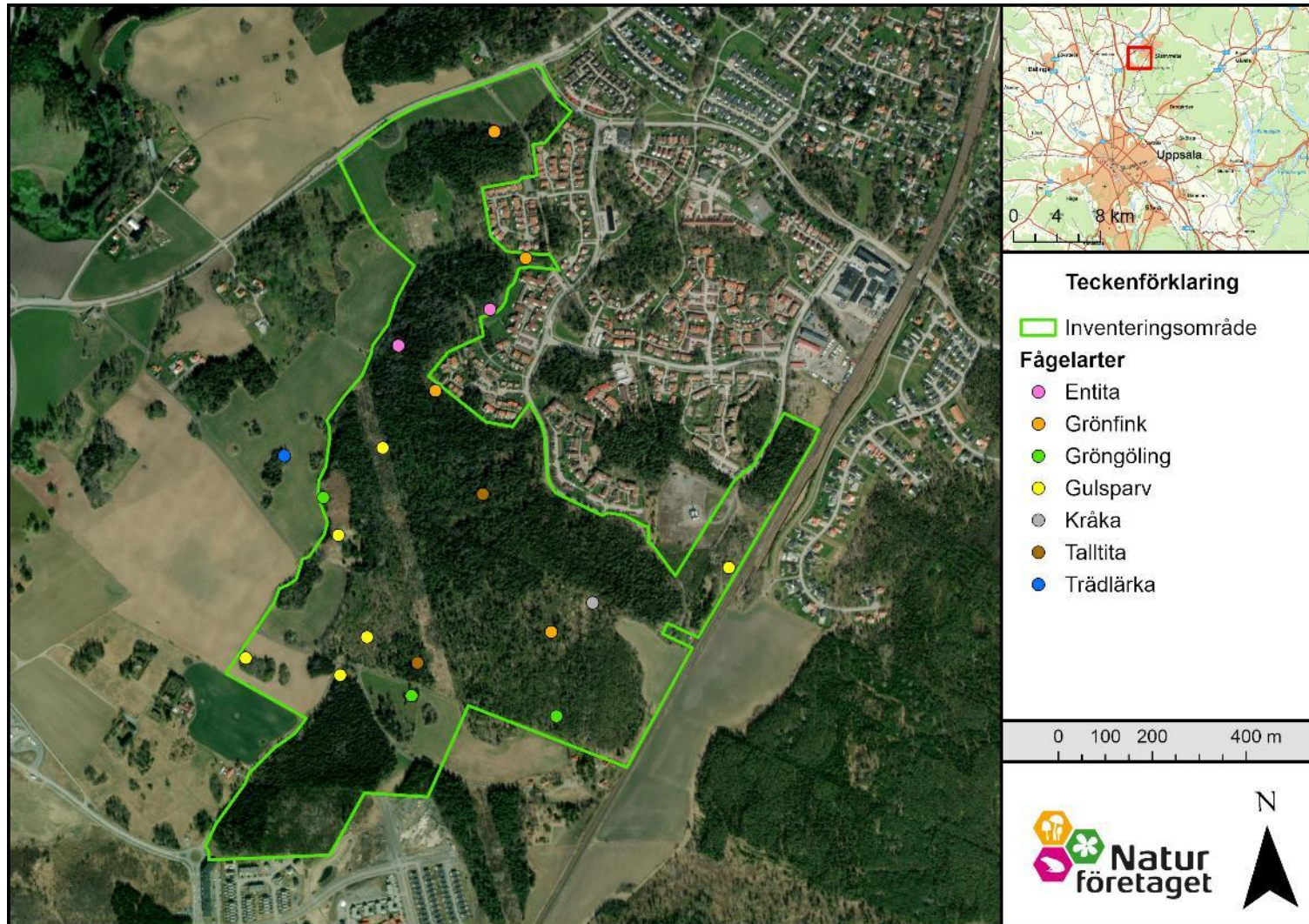
Litteratur

- ArtDatabanken 2020. Rödlistade arter i Sverige 2020. ArtDatabanken, SLU, Uppsala.
- Lif, M. 2018. Naturvärdesinventering av Södra Storvreta, Uppsala kommun. Naturföretaget, 26 sidor.
- Lif, M. 2020. PM Utlåtande om häckande fågel vid Södra Storvreta. Naturföretaget, 26 sidor.
- Lundkvist, S. 2021. PM Inventering av groddjur Södra Storvreta. Naturföretaget, 6 sidor.
- Naturvårdsverket 2016. Linjetaxering samt kombinerad punkt- och linjetaxering Version 1:0, 2016-03-21.

Databaser

- ArtDatabanken. Uttag ur Artportalen och Obsdatabasen (datum för uttag)
- ArtDatabanken. www.artfakta.artdatabanken.se
- Artskyddsförordning (SFS 2007:845). [http://www.naturvardsverket.se/sv/Start/Naturvard/ Biologisk-mangfald/Artskydd/Fridlysning-/Fridlysta-arter/](http://www.naturvardsverket.se/sv/Start/Naturvard/Biologisk-mangfald/Artskydd/Fridlysning-/Fridlysta-arter/)

Bilaga 1. Karta över artfynd



Figur 1. Rödlistade fågelarter, arter upptagna i bilaga 1 fågeldirektivet, samt fågelarter prioriterade i skogsvårdslagen som noterades inom inventeringsområdet. Noteringarna gjordes genom sång och/eller visuell identifikation. Vissa arter har bekräftade revir inom området, andra har det inte.