

Diarienummer:
KSN-2024-01216
PBN-2024-001025

Samråd om förslag till skötselplan för Stabbyskogens naturreservat, Uppsala kommun



Detta är ett förslag till skötselplan. Samrådet pågår under perioden februari till mars 2025.

Innehåll

Skötselplanens syfte	3
Naturresevatets syfte	3
Beskrivningsdel	5
Administrativa data	5
Beskrivning av området	6
Historisk markanvändning	7
Biologiska värden	10
Friluftsvärden	14
Kulturvärden och fornlämningar	18
Geologiska värden	19
Plandel.....	20
Övergripande mål och skötsel.....	20
Generella riktlinjer, naturmiljöer	20
Generella riktlinjer, friluftsliv och tillgänglighet.....	22
Generella riktlinjer, forn- och kulturlämningar	22
Skötselområden.....	24
Stabby backe.....	24
Storbacken	35
Anordningar för friluftslivet (gäller hela naturresevatet).....	40
Sammanfattning och prioritering av skötselåtgärder	43
Gränsmarkering och skyltning	44
Tillsyn och förvaltning.....	44
Uppföljning.....	45
Källförteckning	46
Rapporter.....	46
Digitala källor	46
Bilagor	47
Bilaga 1 Skötselområden	48
Bilaga 2 Friluftskarta.....	49
Bilaga 3 Naturvårdsintressanta arter	50

Skötselplanens syfte

Skötselplanen ger anvisningar om hur naturreservatet ska förvaltas för att tillgodose naturreservatets syfte. Skötselplanen utgör ett praktiskt program för förvaltning, planering och genomförande av skötselåtgärder samt för dokumentation och uppföljning av bevarandemål.

Naturreservatets syfte

Syftet med Stabbyskogens naturreservat är att för framtiden säkerställa ett tätortsnära friluftsområde i västra delen av Uppsala samt att bevara och utveckla biologisk mångfald och livsmiljöer för skyddsvärda arter.

Precisering av syftet

Mer specifikt är syftet med naturreservatet att bevara och utveckla ett viktigt tätortsnära friluftsområde i anslutning till de tätt befolkade stadsdelarna Luthagen och Rickomberga, som har få andra närliggande grönområden. Naturreservatet ska långsiktigt säkra tillgången till ett sammanhängande grönområde där besökare av olika åldrar och med olika behov på ett lättillgängligt sätt kan tillgodogöra sig de värden och upplevelser som naturreservatet erbjuder. Naturreservatets rekreativa värden och värden för friluftslivet ska upprätthållas och utvecklas så att besökare kan bedriva olika typer av friluftsaktiviteter, uppleva värdefulla naturmiljöer och kulturlandskap och en hög biologisk mångfald. Områdets särskilda värde för pedagogik samt folkhälsa och rekreation ska främjas.

Syftet är också att bibehålla en stor variation av naturmiljöer och förstärka naturvärdet inom dessa. Ett speciellt fokus ska riktas på att höja naturvärdet i gamla tallmiljöer, asprik skog och öppna betes- och slåttermarker för att gynna flora, fauna och funga. Naturreservatet ska också kunna användas som förstärkningsområde för åtgärder för hotade arter.

Syftet ska uppnås genom att

- Sköta aspmiljöerna så att de bidrar med levande och död aspved i alla åldrar och dimensioner och därmed erbjuder livsmiljöer för bland annat cinnoberbagge. Åtgärder för att gynna cinnoberbagge i naturreservatet ska vara en del av kommunens populationsförstärkande arbete för arten.
- Undanta skogen från virkesproduktion. Viss skötsel i form av frihuggning av värdefulla träd, liksom främjande av värdefulla strukturer såsom död ved tillåts. Detsamma gäller åtgärder som främjar värden för friluftslivet.
- Fortsatt hävda jordbruksmarkerna genom betesdrift, slåtter och åkerbruk.
- Restaurera nyligen igenvuxna slåtter- och betesmarker.
- Införa satsningar på riktade, långsiktiga och uppföljningsbara åtgärder för bevarande och förstärkande av livsmiljöer och populationer av skyddsvärda arter, framför allt cinnoberbagge men även arter knutna till gammal tall- och ädellövskog samt ogödslad torr gräsmark.
- Bekämpa främmande arter som riskerar att påverka den inhemska biologiska mångfalden på ett negativt sätt.

- Sköta kulturmiljöerna så att både kultur- och naturvärden upprätthålls och så att tillgängligheten samt kunskapen om både kultur- och naturvärden främjas.
- Utveckla promenadstigar, naturinformation och friluftsanläggningar så att de förstärker möjligheten till ett rörligt friluftsliv i hela området.
- Upprätta anläggningar och informationsskyltar som inbjuder till och underlättar besök i området. Anläggningar och information placeras så att de har en kanaliserande effekt.

Beskrivningsdel

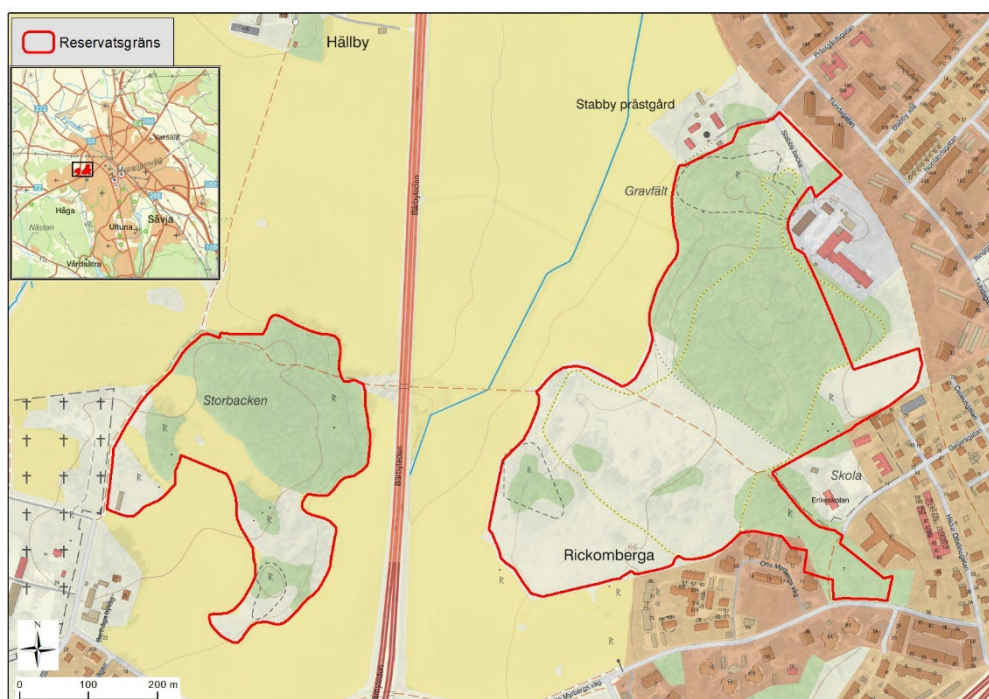
Administrativa data

Uppgift	Information
Naturresevatets namn	Stabbyskogens naturresevat
Kommun	Uppsala
Församling	Helga Trefaldighet
NVR ID	Kompletteras senare.
Fastigheter	Librobäck 1:41, Hällby 7:4 och Rickomberga 9:4.
Markägare	Uppsala kommun
Förvaltare	Uppsala kommun
Fastighetsanknutna rättigheter	Avtalsservitut för utfartsväg, ledning, jordkabelstråk och starkströmsanläggning; Uppsala kommun Skolfastigheter AB, Bonnier Fastigheter AB, Uppsala kommun och Vattenfall Eldistribution AB. Nyttjanderätt för väg; Uppsala kommun. Jordbruksarrende och nyttjanderättsavtal för bete finns.
Natura 2000	Nej
Lägesbeskrivning	Naturresevatet är beläget ca 1,5 km väster om Uppsala centrum.
Gräns	Naturresevatet är markerat med skraffering på beslutskarta, bilaga 1 till beslutet.
Naturgeografisk region	Svealands sprickdalsterräng med lerslättdalar och sjöbäcken (24).
Bedömningar	Kommunens naturvårdsinventering 1988-2011: Klass II och III. Naturvärdesinventering Stabby-Flogsta 2018 och Storbacken 2024.
Areal- naturresevat	Totalt 30,8 hektar, varav delområde Stabby backe 21,5 hektar och delområde Storbacken 9,3 hektar.
Markslag och naturtyp (ungefärliga arealer)	Äldre ädellövskog med tall 2,9 ha Äldre ädellövskog 0,7 ha Äldre barr- och lövskog 7,4 ha Medelålders barr- och lövskog 4,7 ha Betesmark 8,4 ha Igenväxningsmark 3,5 ha Åkermark 1,1 ha Övrig gräsmark 2,1 ha Summa 30,8 ha

Beskrivning av området

Stabbyskogens naturreservat är beläget cirka 1,5 km väster om Uppsala centrum och består av två delområden; Stabby backe och Storbacken, som ligger på ömsidor om Bärbyleden (Väg 55). En gång- och cykelbana under vägen förbinder de två delområdena.

Det östra delområdet består av ett större sammanhängande naturområde som i folkmun kallas både Stabby backe, Stabbyskogen och Stabbyparken. Hädanefter benämns hela delområdet Stabby backe. Stabby backe gränsar till Rickomberga i söder och Luthagen i öster. Norr om Stabby backe ligger Stabby prästgård. Området väster om Stabby backe brukas som åkermark. Stabby backe består av både skogsklädda kullar och öppna gräsmarker som betas av får. Det västra delområdet kallas för Storbacken och utgörs av en serie åkerholmar strax öster om Berthåga kyrkogård. Åkerholmarna utgörs av igenväxande betesmark och skogsklädda bergiga kullar.



Figur 1 Översiktskarta över Stabbyskogens naturreservat.

Området kring Stabby har varit bebott i flera tusen år. Det finns gott om fornlämningar och flera gravfält från järnåldern. Stabby by har anor från medeltiden. Sedan 1600-talet har backarna betats eller använts för ängsbruk och flacka partier har brukats som åker. Den historiska markanvändningen har givit upphov till de varierade naturmiljöer som vi ser idag. Naturreservatet har särskilda naturvärden knutna till gamla tallar och till artrika torrbackar med många blommande växter. Upplands landskapsinsekt, den starkt hotade skalbaggen cinnoberbagge, finns också i både Stabby backe och i Storbacken.

Stabby backe är ett mycket populärt friluftsområde och ett av västra Uppsalas viktigaste grönområden. Här finns tillgänglighetsanpassade stigar, elljusspår, utegym, grillplatser och hundrastgårdar. Linnéstigarna Husbyvandringen och Hågavandringen passerar igenom eller i direkt anslutning till området.

Historisk markanvändning

Det vi ser idag av Stabby backe och Storbacken är rester från en tidigare vidsträckt skärgård. Området är flackt och strandnivån har därför förändrats avsevärt från sten till brons- och järnålder. Bergskullen Stabby backe, som idag når ca 30 meter över havet, steg upp ur havet under den senare delen av stenåldern. Vid inledningen av yngre bronsålder, kring 1000 före Kristus, låg Stabby och Rickomberga på en större ö. Under äldre järnåldern gick det in en vik av Ekoln till Rickomberga och Stabby och denna utgjordes då av en nord-sydlig farled. Farleden torrlades förhållandevis snabbt på grund av att dalbotten är relativt flack. Kring tiden för Kristi födelse låg vattennivån på cirka 12 meter över dagens havsnivå och det fanns en sjö eller våtmark i området öster om dagens Bärbyled. De större öarna i det forntida havet befolkades snabbt av människan. Ända sedan järnåldern har människan varit bosatt i Stabby backe vilket de många järnåldersgravarna vittnar om.



Figur 2 Stabby prästgård ägs av Bondkyrko hembygdsförening som hyr ut gården för konferenser och fester. Byggnaderna är främst från 1800-talet men gården har anor från 1500-talet. Prästgården ligger direkt utanför naturreservatsgränsen.

Stabby och Berthåga är typiska exempel på byar på uppsalaslätten. Stabby prästgård utgör en del av den äldre bytomten till Stabby och Stabby backe tillhörde prästgårdens marker.

Bybebyggelsen ligger på ursvallade morän- och hållmarkskullar omgivna av dalgångar med finsediment. Dessa förhållanden har haft betydelse för hur markerna nyttjats, vilket i sin tur format naturtyperna och deras flora och fauna. Båda byarna är små till arealen och hade tämligen lite betesmark. I Stabby fanns ingen utmark alls, och i beskrivningen till den geometriska kartan från 1632 står att *Till denne by ähr intet utrymme hvarken till skog, muhlbete eller fiskevatten*. Vid storskiftet 1762 hade ett par åkerskiften väster om byn fått läggas ut till bete. I Berthåga var det något bättre ställt med betet; här fanns ett par beteshagar nordväst om byn och en ca 60 hektar stor utmark.

Kartbeskrivningen till geometriska kartan 1632 anger dock: *Tarfveskog* [husbehovsskog] och *muhlbetet ringa*. Vid storskiftet 1779 kunde lantmätaren kartera siktlinjer till inte mindre än fem kyrktorn tvärs igenom skogen, vilket antyder att den måste varit ordentligt uthuggen. Även ängsmarken var knapp och all tillgänglig mark slogs, vilket var några fuktängar i dalbotten mellan byarna och mot Fyrisån, lindor (åker i vila), någorlunda produktiva partier i åkerbackarna samt bäckdälder (små bäckraviner) och dikesrenar.

I båda byarna var den huvudsakliga betesmarken åkerträdor och lågproduktiva backar i åkermarken samt efterbete på ängarna. Av dessa markslag är det främst åkerbackarna som är floristiskt intressanta idag, och dessa återfinns både i delområde Stabby backe och i Storbacken. Med undantag för ett par inhägnade hagar närmast byn i Stabby, var kullarna och hållmarkerna hägnade tillsammans med åkermarken; de betecknas därför åkerbackar. Att backarna var hägnade tillsammans med åkrarna innebär att deras tillgänglighet för bete var avhängig odlingsrytmen i åkern. Backarna kunde inte betas så länge åkern bar oskördad säd. Fram till laga skiftet på 1860-talet brukades åkern i tvåsäde. Åkermarken var indelad i två gårdar, i båda byarna hette de *norra* och *södra gårdet*. Det ena gårdet bar säd medan det andra trädades, året därpå bytte man trädes- och sädesgårde. I trädesgården kunde djuren beta hela sommaren, men i sädesgården fick betessläppet vänta tills åkern var skördad, troligen någon gång från mitten av augusti som tidigast.

Det innebär att vegetation fick växa ostört en stor del av sommaren vartannat år, vilket ofta har visat sig gynna arter av växter och insekter med tidig reproduktion. Flera sådana arter har namn på "back-", vilket indikerar deras växtplatser i det gamla jordbrukslandskapet, alltså senbetade backar i åker- eller ängsgården. En artlista från en botanisk exkursion till de södra backarna i Stabby (det som är fårhagarna idag) i juni 1985 visar mycket riktigt att det då ännu fanns flera typiska back-arter: backsippa, backklöver, backsmörblomma, knölsmörblomma, gullviva, toppjungfrulin, kattfot, backnejlika, flentimotej och vårstarr. Därtill flera vårblommande arter på hållmarkerna vilka troligen också är gynnade av sent betessläpp. Vissa av arterna fanns även utanför de egentliga backarna, i den småflikiga ängsmarken (mörkgrönt på kartan i figur 3). Dessa ängar uppodlades till åker mot slutet av 1800-talet, men blev antagligen aldrig djupplöjda eller intensivgödslade.



Figur 3 Stabby storskifte 1762. Lantmäteriet akt B7-20:1. Notera att de södra backarna, det som är fårhagar idag, vid denna tid utgörs av ängsmark (mörkgrönt), betesbackar (ljusgrönt) och endast någon liten åkerlapp (ljusgrått). Under 1800-talet plöjdes och gödslades de flackare ängarna, vilket avspeglar sig i den artfattiga floran vi ser idag på dessa marker. Torrbacksfloran på betesbackarna finns fortfarande delvis kvar.

Hur Stabby backe och Storbacken i detalj såg ut under förindustriell tid vet vi inte. I kartan i figur 3 ser vi att hagarna närmast Stabby by och den södra backe-ängsmosaiken markeras som trädlösa medan den mellanliggande Stabby backe har trädsymboler. Dessa skillnader ska dock inte tas bokstavligt utan kan beskriva en för oss okänd gradskillnad i exempelvis virkesinnehåll.

Klart är att Stabby backe idag har mer skogskaraktär än de övriga backarna i Stabby, och det kan förmodas bero på en kombination av att den inte betats i senare tid (till skillnad från de södra backarna) och inte heller växt igen från trädfattig mark (till skillnad från de gamla hagarna närmast prästgården). Få träd vid Stabby är äldre än ca 150-200 år, troligen dock med undantag för de mer eller mindre sockel- eller klonväxta lindar som finns i norra delen samt några av del äldsta tallarna. Beteshagarna torde varit varierade med tanke på stenigheten och den oregelbundna topografin. Ett fotografi av Carl Liljefors (bror till Bruno Liljefors) från Berthåga 1901 kan ge en antydning om hur vissa betesmarker såg ut vid förra sekelskiftet (figur 4).



Figur 4 Betesmarker vid Berthåga 1901. Foto Carl Liljefors. Upplandsmuseet cc-PDM

Biologiska värden

Stabby backe

Stabby backe bjuder på en varierad natur. Norra delen av Stabby backe utgörs av en moränbacke med gott om berg i dagen. Den nordligaste delen, som innehåller ett gravfält från järnåldern, utgörs av en gles skogsbacke beväxt med ädellövträd. Här finns en rik trädslagsblandning med lönn och skogslind samt gott om vidkroniga ekar och tallar. Stora kloner av flerstammiga lindar vittnar om att träden använts för lövtäkt genom stubbskörd. Ask och alm har tidigare varit en del av trädsmammansättningen men dessa är till stor del döda till följd av alm- och askskottsjuka.

De gamla tallarna har ett stort värde i Stabby backe och är ca 150-200 år gamla. Fynd av talticka, vintertagging, grovticka och spår av reliktböck visar på att naturvärdena knutna till just gamla tallar är höga. Söder om ädellövslogen ligger Stabby backes högsta punkt, ca 30 m ö.h. Här övergår skogen till mer näringsfattig ek- och tallskog med inslag av björk och asp samt gran i sluttningarna.

Hela skogen i norra Stabby backe har tidigare varit betydligt öppnare, vilket gamla flygbilder samt de vidkroniga träden och resterna av den hävdgynnade floran vittnar om (figur 5). En successiv igenväxning har lett till mer sluten skog, som börjar visa på värden av naturskogskaraktär med död ved av bland annat gran. Även brynen har vuxit igen, främst med asp och sälg, vilket har gynnat bland annat cinnoberbagge men missgynnat konkurrenssvaga örter och deras följearter.



Figur 5 Hällmarker i sydvästra Stabby backe som utgör växtplats för bland annat rosenlök och hällveronika. Artsammansättningen på dessa hällar vittnar om att markerna tidigare varit öppna ängs- och betesmarker.

Nedanför backarna i sydvästra delen finns gräsmarker som betas av får. Dessa gräsmarker har tidigare delvis varit åker som plöjts och gödslats, vilket återspeglas i den högväxta och tämligen artfattiga floran. Insprängt i den flacka lerjorden finns dock gott om uppstickande berghällar, som tack vare den knappa näringstillgången och den kontinuerliga hävden uppvisar en artrik torrbacksflora med korskovall, axveronika, backklöver, flentimotej och säfferot. Dock verkar artrikedomen här ha minskat, för av de torrbacksarter som noterades under juni-exkursionen 1985 har backsippa, backsmörblomma, toppjungfrulin, kattfot och vårstarr sannolikt försvunnit. Delar av hällarna håller på att växa igen med framför allt slån. I hagarna finns även gott om blommande och bärande buskar och träd, såsom hagtorn, getapel och sälg, vilket gynnar både pollinerande insekter och fåglar. I den södra hagen finns ett gravfält som är helt igenväxt av slån, rosor och hagtorn.

Storbacken

Storbackens norra del utgörs av en skogsklädd moränbacke som omges av åker. Skogen utgörs av gran, tall och björk med inslag av lönn och asp. Rester av en hävdgynnad flora vittnar om att området tidigare nyttjats för bete, men växer nu igen. Gräsmarksarterna finns framför allt kvar i hällmarksbrynen, men för en tynande tillvaro. Både i brynen mot omgivande åkermark och uppe på höjden finns påtagligt gott om asp. I nydöda aspar lever här den starkt hotade och fridlysta cinnoberbaggen, som är Upplands landskapsinsekt.

Den södra delen av delområdet Storbacken utgörs av en serie åkerholmar som fortfarande delvis uppvisar en artrik gräsmarksflora med flera hävdgynnade arter, bland annat backsippa, jungfrulin, flentimotej, axveronika, backklöver och säfferot. De solvarma brynen har gott om blommande och bärande buskar som utgör bra insekts- och fågelbiotoper.



Figur 6 De betade fårhagarna i sydvästra Stabby backe utgörs av före detta ängsmark, betesmark och åkermark. De flacka partierna med lermark har sedan 1800-talet plöjts, dikats och gödslats och har idag relativt låg biologisk mångfald. De uppstickande hållpartierna, vilka betats eller slagits i flera hundra år, uppvisar en mycket artrik torrbacksflora.

Natura 2000 och åtgärdsprogram för hotade arter

I naturreservatet förekommer en art som omfattas av EU:s art- och habitatdirektiv; cinnoberbagge *Cucujus cinnabarinus* (EU kod 1086). Cinnoberbaggen ingår dessutom i ett så kallat Åtgärdsprogram för hotade arter (ÅGP); Åtgärdsprogram för skalbaggar på gammal asp.

Cinnoberbagge är en sällsynt skalbagge som på den nationella rödlistan (2020) är klassad i kategorin EN ”starkt hotad”. Tidigare utbredning sträckte sig från Blekinge till Jämtland, men efter år 2000 är arten bara känd från Uppland, samt några få fynd på Gästrikeshalvön, och cinnoberbaggen är således en ansvarsart för Uppsala län. Cinnoberbaggen lever i döda, stående eller liggande träd, framför allt asp, alm och sälg med en diameter på cirka 15 cm och uppåt. Nutida fynd i Uppsala är också gjorda på tall, sötkörbär, ask, klibbal, hästkastanj, ek och skogslönn. Arten kräver kontinuerlig tillgång till nyligen döda träd eftersom larvutvecklingen sker under bark som inte har blivit för torr eller börjat lossna. Mindre viktigt är var de döda träden finns, men larvutvecklingen kan inte ske i alltför exponerade och därmed torra miljöer. Det är särskilt viktigt att asprika bestånd sköts så att det kontinuerligt finns rik tillgång på nydöda aspar.



Figur 7 Cinnoberbaggen är en sällsynt skalbagge som är beroende av kontinuerlig tillgång på nyligen döda träd, av främst asp, alm och sälg.

Prioriterade bevarandevärden

Naturvärde

Löv- och blandskog med asp

Gamla tallar

Gräsmark med artrik torrbacksflora

Arter

Beskrivning och motiv

Lövmiljö skog med stort inslag av asp. Denna typ av skog finns främst i brynmiljöer men även fläckvis i övriga delar och är mycket viktig för bland annat cinnoberbagge.

Gamla, vidkroniga solbelysta tallar i betesmark och i glesa blandskogar med inslag av berghällar. Tallarna är viktiga substrat för flera rödlistade svampar och insekter och utgör en viktig del i Uppsala kommuns tallnätverk.

Öppna till halvöppna gräsmarker som betas av får. De näringsfattiga delarna med tunna jordlager hyser en stor mångfald av hävdgynnade örter. Även hållmark i obetade delar av naturreservatet har rester av denna typ av flora.

Torrbacksväxter såsom backsippa, korskovall, axveronika, backklöver, flentimotej och säfferot. Arter knutna till gamla tallar såsom reliktböck och vintertagging. Cinnoberbagge.

Främmande och invasiva arter

Naturreservatet är på olika sätt påverkat av mänsklig aktivitet. Olika typer av schakt- och grävningsarbeten samt närheten till trädgårdar, ruderatmarker och åkrar har lett till att främmande och ibland invasiva arter har etablerat sig eller planterats och numera spridits inom området. Några av arterna förekommer ännu endast med enstaka plantor och är inte så spridningsbenägna, medan andra har större utbredning och spridningskraft och kan betraktas som invasiva. Den art som tydligast sprider sig vid Stabby är häggmispel, som i stora delar av området helt dominerar undervegetationen i skogsmarken. Arten konkurrerar sannolikt ut unga plantor av andra lövträd, såsom alm, ask, lönn och ek och försvårar eller omöjliggör naturligt förnyring av dessa träd. Även jättebalsamin, ryssgubbe, kanadensiskt gullris, weymouthtall, svarttall, oregongran, silvergran, lärk, hybridlärk, sibirisk cembratall och tysklönn finns rapporterade från området. Det är viktigt att tidigt bekämpa spridningen av dessa arter för att minska risken för att de tar över stora områden och tränger ut andra, naturligt förekommande växt- och djurarter.



Figur 8 Häggmispel är en främmande art som har etablerats i naturreservatet. På hösten lyser dess blad i orange och gult. Åtgärder för att bekämpa häggmispel i Stabbyskogen genomförs.

Friluftsvärden

Stabby backe är det enda närliggande större grönområdet i anslutning till de tätt befolkade stadsdelarna Luthagen och Rickomberga, och är därför ett mycket viktigt och välbesökt friluftsområde. Besökarna kommer främst från de närliggande bostadsområdena men även från andra delar av Uppsala.

Stabby backe nyttjas för motion, lek, pedagogik, vila och för naturupplevelser. Det finns ett 1,9 km långt elljusspår som går genom de skogstäckta kullarna och mellan de betade fårhagarna. Ett mindre utegym finns längs med spåret.

Runtom höjderna finns tillgänglighetsanpassade, men obelysta, gångvägar vilka även nyttjas för cykling. I anslutning till Stabby backe finns två Linnéstigar; Hågavandringen som passerar mellan de södra fårhagarna och har en informationspunkt vid grillplatsen uppe på berget norr om hundrastgårdarna samt Husbyvandringen som passerar längs den gamla banvallen på östra sidan av området och har en informationspunkt intill Stabby prästgård. Det är även lätt att ta sig mellan dessa Linnéstigar genom Stabbyområdet. Vägvisare med texten "Fornminne" finns vid gravfältet söder om Stabby prästgård. Utöver dessa markerade leder finns det en mängd mindre och större stigar som löper kors och tvärs genom Stabby backe.



Figur 9 Runtom Stabby backe är lättframkomliga stigar anlagda.

Naturreservatets närhet till skolor och förskolor gör att det är ett mycket välanvänt område för utomhuspedagogik, skogslek och utomhusidrott, exempelvis orientering. Den östra halvan av Stabby backe har höga värden för barn. Mängden kojor är stor och pulkaåkning sker vintertid. De öppna, parklika skogsområdena uppe på Stabby backe och den flacka söderslutningen inbjuder till vistelse, umgänge och lek, medan de tätare sluttningarna har färre besökare.

Det finns flera grillplatser i området; vid de västvända hållmarkerna ovanför hundrastgården, strax öster om utegymmet samt en tillgänglighetsanpassad grillplats i nordväst. Alla är välbesökta. Utöver de iordningställda grillplatserna finns det flera platser med bänkar och bord eller endast bänkar. För den som föredrar att rasta i lugn och ro kan man i fårhagarna få en alldeles egen liten håll att sitta på. Mellan de skogsklädda kullarna och fårhagen finns två inhägnade hundrastgårdar med bänkar och bord. Toaletter saknas i området.

En gång- och cykelväg under Bärbyleden binder ihop delområde Stabby backe med delområde Storbacken. Storbacken används i dagsläget inte lika frekvent eller på samma sätt som Stabby backe, utan de flesta passerar endast igenom området på cykelbanan.

En vältrampad men smal stig går dock runt höjden i Storbacken och nyttjas bland annat av närboende för hundpromenader. Skogen i området är ganska tät och inbjuder inte till vistelse och lek på samma sätt som i Stabby backe. Från Storbacken leder en mindre stig ut på åkerholmarna i söder och här finns en inofficiell, men välanvänd, eldstad. Stigen fortsätter en bit ut men försvinner sedan i de täta snåren. Även i de små åkerholmarna i väst, närmast Berthåga kyrkogård, finns det vältrampade stigar, vilket visar att även små grönområden har stor betydelse för rekreation och friluftsliv.



Figur 10 Grillplats i västerläge med utsikt över åkrar, skogar och Bärbyleden. En njutbar plats som dock är påtagligt bullerstörd. Platsen ligger i skötselområde B.

Det finns få avskilda och tysta platser i Stabby, och man söker sig hit för rekreation och motion snarare än upplevelse av orörd natur, avskildhet och skogskänsla. Området är relativt litet och det är många som ska samsas. Dessutom ligger bullret från Bärbyleden som en ljudmatta över hela området. Särskilt påtagligt är detta i västra Stabby backe där ljudet färdas fritt över åkrarna med västvindarna, vilket är den vanligaste vindriktningen.

Tillgänglighet

Naturreseptatet ligger ca 1,5 km väster om Uppsala centrum och går enkelt att nå till fots, med cykel eller buss och bil. Busshållplatser i anslutning till delområdet Stabby backe finns vid Stabby Prästgård och vid Tiundaskolan. Flera cykelbanor leder in till området söderifrån, bland annat längs den gamla banvallen på östra sidan. En cykelbana går igenom Stabby Backe, mellan skogskullarna i norr och fårhagarna i söder, och fortsätter västerut i en tunnel under Bärbyleden och in till delområdet Storbacken. Storbacken går också att nå västerifrån via cykelbana från Berthåga. För att nå Storbacken med buss behöver man gå från Flogsta centrum. Parkeringsplatser för bilburna besökare finns strax nordost om naturreseptatet mellan Tiundagatan och gamla banvallen, samt vid Berthåga kyrkogård.



Figur 11 Entrén österifrån kan göras trevligare med exempelvis rastbord, toalett, något inbjudande för barnen och eventuellt några parkeringsplatser för cykel.

Runtom Stabby backe finns stigar och vägar som är anpassade för rullstolar, barnvagnar och för personer som har svårt att gå i ojämn terräng. Det går att färdas med manuell rullstol nästan runt hela Stabby backe, men vissa avsnitt har svåra anslutningar, lutar i sidled och stigarna i östra delen har några branta backar. I nordöst går det att angöra området med rullstol från Tiundagatan, över banvallen och in via vägen förbi Stabby prästgård. Avtagsstigen ut från området längre söderut ned mot den gamla banvallen är svår att passera med rullstol, vilket försämrar tillgängligheten österifrån. Vid Stabby backes nordvästra hörn finns en tillgänglighetsanpassad grillplats. Grillplatsen vid utegymmet kan också nås med rullstol, även om marken är lite ojämn. Det går att passera över till Storbacken med elrullstol men cykelvägen är för brant för manuell framfart. Gångstigarna grusas inte vintertid, vilket medför att det kan bli halt och därmed svårframkomligt.



Figur 12 Grillplatsen vid utegymmet är flack nog för åtkomst med rullstol, trots att den inte är uttalat tillgänglighetsanpassad.

Slitage och störningskänslighet

Stabby backe är ett oerhört välbesökt område och det höga besökstrycket har på vissa platser lett till hårt slitage på marken. Särskilt stort är slitaget på områdena kring gravfälten i norr, de större berghällarna, de öppna tallskogarna i de centrala och södra delarna och skogen vid den intilliggande Eriksskolan. Även de större hållarna i fårhagen inbjuder till lek, vila och picknick. Troligen utgör slitaget på hållarna ingen fara idag för den artrika floran som är knuten till dem, men ett ökat besökstryck kan leda till minskad förekomst av blommande örter, både genom mekaniskt slitage och plockning.

Slitaget och det stora användandet av området leder bland annat till en minskad mängd lavar och mossor på hållarna och därmed blottläggning av berghällarna. Död ved flyttas runt för kojbyggen vilket skulle kunna påverka djur och svampar som nyttjar den döda veden. Markslitaget leder till minskad markvegetation och försvårande av nyetablering av växter, vilket leder till öppnare skogsmark. Fåren i de södra hagarna är sannolikt vana vid en stor mängd passerande människor, men är naturligtvis känsliga för störning från till exempel hundar, buller, ovanligt hög mänsklig aktivitet, och så vidare. Storbacken är mycket mindre välbesökt än Stabby backe. De flesta passerar endast förbi på cykelvägen som leder igenom området. I Storbacken kan ett ökat besökstryck vara gynnsamt för vissa av biotoperna.

Allt slitage på Stabby backe är inte nödvändigtvis av ondo, då ett visst mått av slitage gynnar konkurrenssvaga arter som är känsliga mot igenväxning. Dessutom gör slitaget på hållarna att de geologiskt intressanta isräfflorna kommer i dagen. I Stabby backe är upprätthållande och utvecklande av friluftslivet högprioriterat och därmed får ett visst mått av störning och slitage accepteras. I dagsläget bedöms varken Stabby backe eller Storbacken utsättas för oacceptabel störning eller slitage, men uppmärksamhet bör hållas och utvärderingar av slitaget göras kontinuerligt, exempelvis genom kontinuerlig inventering av hållarnas flora.

Kulturvärden och fornlämningar

Stabby backe och Storbacken har varit bebodda av människor ända sedan området steg upp ur havet för flera tusen år sedan, vilket vi ser många spår av än idag i form av fornlämningar och andra kulturhistoriska lämningar. I naturreservatet finns ett stort antal järnåldersgravar, boplatzlämningar och fossila åkrar. Gravarna är främst från yngre järnåldern och består av stensättningar och högar. Ett rikt gravfält med både högar och runda stensättningar finns på höjden strax söder om Stabby prästgård i norra delen av Stabby backe, och här finns även informationsskyltar. Ett annat gravfält ligger inne bland slånsnår i den södra fårhagen. Dessutom finns flera gravhögar intill Eriksskolan.

Även delområde Storbacken är rikt på fornlämningar. På den södra åkerholmen finns ett gravfält med högar, gropar och stensättningar, men som är svåra att urskilja då området är kraftigt igenväxt. Norr om gravfältet finns rester av en färdväg, i form av en hålväg samt flera skärvstenshögar. Även kring åkerholmarna mot Berthåga kyrkogård finns fornlämningar i form av boplatser och skärvstenshögar.



Figur 13 Gravfältet vid Stabby backe utgörs av hela 35 stensättningar och 10 gravhögar. Fältet är till största del från yngre järnåldern och vittnar om att det bott människor i området under lång tid.

Geologiska värden

Inlandsisen har format landskapet kring Stabby backe och Storbacken. Karaktäristiskt för Stabby backe är de slipade berghällarna som kan ses i hela området. Många av hållarna har tydliga isräfflor som vittnar om inlandsisens nötning på berggrunden.



Figur 14 På hållarna i Stabby backe kan man se tydliga spår av inlandsisens framfart.

Plandel

Övergripande mål och skötsel

Det övergripande målet med skötseln är att bevara och utveckla områdets värden för det lokala friluftslivet samtidigt som naturvärdena bevaras och stärks. Skötselåtgärderna ska bidra till att erhålla en långsiktig samexistens mellan friluftsliv, kulturmiljövård och biologisk mångfald.

Allmänheten ska ha möjlighet till naturupplevelser och kunna utöva ett aktivt friluftsliv. Områdets särskilda vikt för naturpedagogik, folkhälsa och rekreation ska främjas. Skötselåtgärderna ska medföra att besökare upplever naturreservatet som inbjudande, lättillgängligt och välskött.

Naturvärden knutna till kulturlandskapet ska vårdas och slåtter- och betesmark ska fortsätta hävdas. Skötselåtgärderna i dessa naturtyper ska motverka igenväxning och främja arter knutna till ogödslade, välhävdade gräsmarker. Aspskog och öppen tall- och ädellövskog ska vara prioriterade i skötseln av skog. Särskilda åtgärder för att gynna cinnerbagge ska prioriteras. Målet är dessutom att skydda områdets fornminnen och kulturvärden.

Generella riktlinjer, naturmiljöer

Kulturlandskapet

Målet med skötseln i kulturlandskapet är att öppna gräsmarker, träd- och buskbärande betesmarker och småbiotoper bevaras och utvecklas. Betesmarkerna ska fortsätta betas och/eller hävdas genom slåtter. Igenväxande delar av hagmarkerna ska restaureras för att långsiktigt bevara och öka den hävdgynnade torrbacksfloran. Även igenväxande blomrika hållmarker utanför betesmarkerna bör prioriteras i skötseln. I träd- och buskbärande betesmarker ska det endast finnas inhemska blommande och bärande träd och buskar; invasiva arter röjs bort. Gamla och grova träd i hagmarkerna, exempelvis tallar och lövträd, friställs.

Skogsmarken

Skogen undantas från virkesproduktion och lämnas av naturvårdsskäl till att bli gammal. Mänsklig påverkan ska vara liten, med undantag för skötselåtgärder för säkerhet utmed stigar och leder samt punktinsatser såsom frihuggning av grova träd, skapa ”fri sikt”, skapa gläntor runt rastplatser och bekämpning av främmande, invasiva arter. Skogsskötseln ska bidra till att naturvärden bevaras och utvecklas samt att det rörliga friluftslivet gynnas.

I skogsbryn mellan sluten skog och öppen mark finns ofta en stor artrikedom. Värdefulla strukturer i brynen är gamla träd, solexponerad ved, buskage och bärande träd. Att sköta brynzoner i områden som saknar betesdjur kräver försiktighet och kontinuitet. Strävan ska vara att uppnå omväxlande täta och öppna partier. Brynen ska således inte gallras till enbart parklik karaktär som sedan snabbt riskerar att växa igen med mycket lövsly.

Flera skyddsvärda arter i naturreservatet är knutna till gamla, döende och döda träd, främst tall och asp. För att dessa arter ska kunna ha tillgång till lämpliga substrat och därmed överleva på lång sikt krävs en succession av träd av olika åldrar och dimensioner. Därmed bör även unga träd av dessa arter gynnas och inte röjas bort. Tallarna behöver stå öppet och vara solbelysta för att bevara och utveckla de värden som är knutna till gamla tallar. Död ved är ett viktigt substrat för många arter i naturreservatet, framför allt för svampar och insekter, och bör finnas i en rik tillgång med en stor variation i både art, dimension och nedbrytningsstadie.

Döda träd som utgör en säkerhetsrisk och vindfällan över stigar och leder måste åtgärdas, men ingreppen bör vara skonsamma och den döda veden bör inte skadas mer än nödvändigt. De träd som fälls ska i största möjligaste mån lämnas som hela träd och inte kapas upp i bitar.

Prioriterade naturvärden och arter i skötseln av naturreservatet

I naturreservatet Stabby finns det flera olika typer av miljöer som erbjuder eller på sikt kan erbjuda livsmiljöer för sällsynta eller hotade arter. Åtgärder till stöd för hotade och sällsynta arter får göras inom naturreservatet. Vid eventuella konflikter när det gäller skötseln ska arter med åtgärdsprogram, akut eller starkt hotade arter samt arter som omfattas av art- och habitatdirektivet i första hand prioriteras.

Följande naturmiljöer och arter bör prioriteras i skötseln av området:

Löv- och blandskog med asp

Den starkt hotade arten cinnoberbagge finns på flera platser i naturreservatet, och är främst funnen på nydöda aspar. Både Stabby backe och Storbacken är rika på asp, särskilt ung asp i igenväxande brynmiljöer. Dessa bör bevaras för att få asprika bestånd i olika åldrar med rik förekomst av döende och döda träd. Det är särskilt viktigt att asprika bestånd sköts så att det kontinuerligt finns rik tillgång på nydöda aspar.

Gamla tallar

Vid Stabby backe finns det gott om gamla tallar, både på de skogsklädda kullarna och i betesmarken. Dessa har vuxit upp i ett betydligt öppnare och betespräglad landskap vilket har gett träden förutsättningar för att bli grova och vidkroniga.

I Stabbyskogen finns flera rödlistade arter knutna till gammal tall bland annat tallticka, vintertagging och reliktbock. Tallticka och vintertagging är två svamparter som uteslutande växer på gamla tallar, gärna över 150 år gamla. Tallticken vill ha levande träd och vintertaggingen hittas ofta på döende eller döda grenar på tallar. Reliktbock är en skalbagge som lever i gamla, solbelysta tallar. För att tallarnas naturvärde ska bevaras och utvecklas är det viktigt att träden hålls fria från inväxande vegetation, till exempel genom frihugning och rövning. Det är även av stor vikt att gynna tallföryngring och unga tallar, för att säkra en långsiktig tillgång till lämpligt substrat för arter knutna till gammal tall.

Gräsmark med artrik torrbacksflora

Stabbys historia som kulturlandskap med stor betesprägel har gett upphov till en artrik torrbacksflora med flera rödlistade kärlväxtarter. Denna har tidigare varit utbredd över stora delar av naturreservatet men finns nu kvar främst i anslutning till de torra hållarna i fårhagarna samt som små restpopulationer kring hållarna i skogsmarken.

I Stabby växer bland annat flentimotej, brudbröd, backklöver, axveronika, korskovall, säfferot, gullklöver, rosenlök, kantig fetknopp, darrgräs och getväppling. Artsammansättningen tyder på att markerna historiskt sköts med sent bete. Arterna är känsliga för igenväxning och kräver årlig, gärna sen, beteshävd samt att marken hålls fri från inväxande buskar.

Generella riktlinjer, friluftsliv och tillgänglighet

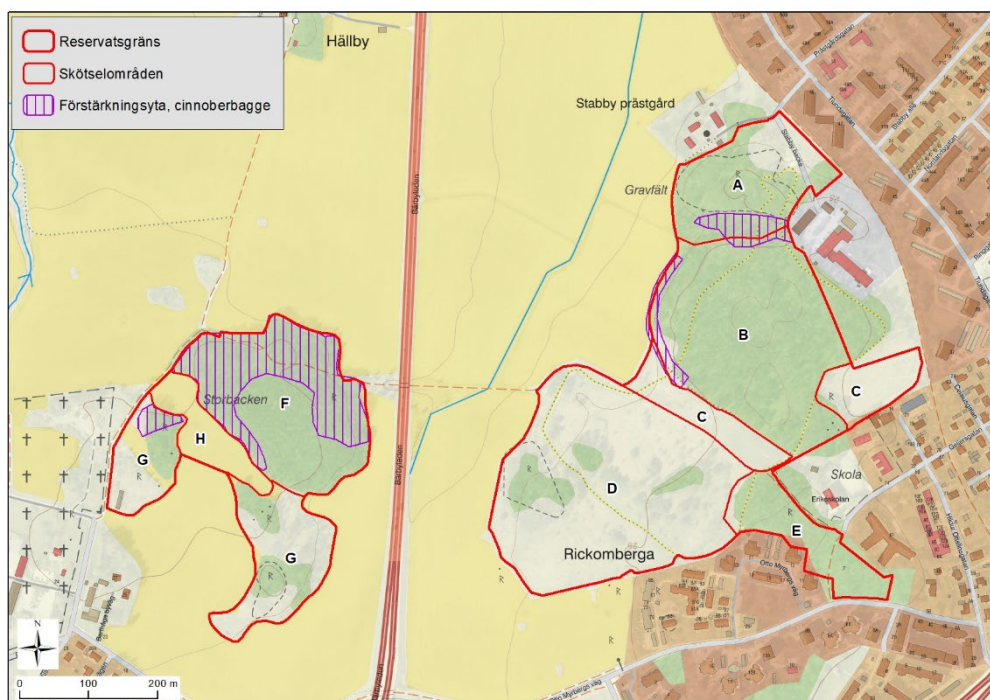
Områdets värden för friluftslivet ska upprätthållas och utvecklas så att besökare med olika behov kan bedriva friluftslivsaktiviteter och pedagogisk verksamhet i stadsnära värdefull natur. Man ska kunna uppleva biologisk mångfald, geologiska värden och den kulturhistoria som finns i området. Besökare med olika bakgrund, ålder och rörelseförutsättningar ska på ett tryggt och inspirerande sätt kunna tillgodogöra sig områdets värden för såväl naturupplevelser och rekreation som naturpedagogik, motion och lek. Här ska finnas utrymme både för enskildas naturupplevelse och organiserade aktiviteter. Skolor och förskolor ska fortsatt kunna använda Stabby backe för sin pedagogiska verksamhet. Områdets friluftsliv kanaliseras och organiseras på ett sådant sätt att risken för konflikter och olyckor minimeras.

Naturreservatet ska, med hänsyn till områdets naturliga förutsättningar, vara så tillgängligt som möjligt för så många som möjligt. Det finns ett behov av översyn av vilken tillgänglighetsnivå det ska vara på olika stigar, rastplatser och entréer. Uppdaterad information ska finnas att tillgå digitalt för besökare, för att kunna planera sitt besök utifrån sina behov, med information om exempelvis underlag, framkomlighet, bänkar och markerade stigar. Det är en fördel om det finns en tillgänglig stig som går i en rundslinga genom området. Tillgång till toaletter är en viktig aspekt för vissa besökare och för att naturreservatet ska upplevas fräscht och ska därför om möjligt prioriteras. Området har ett stort besökstryck och det finns behov av fler rastplatser; både bänkar, bord och grillplatser. Entrén i norr kan göras mer inbjudande och informativ och förses med cykelparkering. För att sprida ut besökarna och tillgängliggöra större områden kan en stig märkas upp och en rastplats anläggas vid Storbacken.

Generella riktlinjer, forn- och kulturlämningar

Forn- och kulturlämningar ska bevaras och får lyftas fram genom skötselinsatser i form av röjningar, slåtter, informationsskyltar etcetera. Detta gäller i hela naturreservatet, i samtliga skötselområden.

Vissa åtgärder i denna skötselplan, såsom större röjningar inom fornlämningsområde, kräver tillstånd enligt kulturmiljölagen. Samråd görs med Länsstyrelsen.



Figur 15 Skötselområden och förstärkningsytor för cinnaerbagg i Stabbyskogens naturreservat.

Skötselområden

Stabby backe

Skötselområde A: Norra Stabby backe, 2,9 ha

Frihuggning, röjning

Beskrivning: Norra delen av Stabby backe utgörs av en mjukt kuperad skogsklädd moränkulle, som sluttar brant åt norr och väster. På toppen av kullen finns ett större gravfält med gravar som avtecknar sig tydligt i den öppna skogen. Skogen utgörs på toppen av kullen av gles, parklik ädellövskog med ek, lönn och lind men även tall. Inslag finns av poppel, lärk och ask. Många av tallarna, och även vissa ekar, är grova och vidkroniga och vittnar om områdets tidigare öppenhet. Sluttningarna är mer slutna och här finns en kraftig underväxt av ek, hagtorn och rönn. De öppna berghällarna, som delvis fortfarande hyser en artrik torrbacksflora, håller på att växa igen och hålls nu främst öppna genom tramp från besökare.

En del död alm finns neråt Prästgården. I sänkan mellan norra och södra kullen går ett fuktstråk med grov asp, oxel och lind samt ett bestånd med planterad lärk. Där almen dött syns ett stort uppslag av alm och ask. I hela området finns en kraftig inväxning av häggmispel, som på sina håll är helt dominerande och konkurrerar ut de inhemska träd- och buskarterna. Öster om vägen Stabby backe ingår ett mindre område med ädellövskog och ruderatmark i naturreservatet, och här finns naturreservatets grövsta ask. Stigar går upp på kullen från alla väderstreck, och särskilt frekvent används stigen från Prästgården och från elljusspårets start vid vägen Stabby backe. Här finns en entré med informationstavla, cykelställ och bänkar. På kullens topp stannar många besökare för att läsa om gravfälten. Området används för skogslek och det finns många kojor.

Inom skötselområdet finns en yta som är avsedd som förstärkningsyta för cinnoberbagge, se rapporten Cinnoberbagge, Skötselplan för förstärkningsytor i och kring Uppsala stad.



Figur 16 Uppe på den norra kullen är skogen öppen och har en parklik karaktär. Hela området utgörs av ett gammalt gravfält. Tall, ek, lönn och lind dominerar. Den döda veden samlas snabbt ihop till kojor av de många lekande barnen i området.

Bevarandemål:

- Öppen ädellövskog med en rik trädslagsblandning och stor förekomst av gamla, grova ädellövträd och tallar.
- Det sker en naturlig föryngring av tall och inhemska ädellövträd.
- Häggmispel och andra invasiva arter hålls under kontroll och hindrar inte föryngring av inhemska arter.
- Skogen är flerskiktad och det finns gott om både stående och liggande död ädellövved i olika dimensioner och nedbrytningsstadier.
- Skogen ska inbjuda till vandring, friluftsliv, lek och upplevelser av kulturmiljöer.



Figur 17 I sänkan mellan skötselområde A och B finns ett fint parti med tät ädellövskog. Här inbjuder bänkar och slingrande stigar till både spännande naturupplevelser och rofylldhet.

Skötselåtgärder:

Nyskapande/restaurerande åtgärder:

- I området är det av särskild vikt att bekämpa häggmispel genom en kraftig initial och därefter återkommande röjning. Fokus på röjningarna ska vara kring hållmarker, i bryn och kring grova träd. Även ung lärk tas bort.
- Frihuggningar görs för att gynna gamla, grova träd, särskilt tall, lind och ek som fått konkurrens av yngre uppväxande träd. Kraftiga röjningar görs även kring hållmarker där bland annat slån och häggmispel tas bort. Även denna röjning ska vara återkommande.

Löpande skötselåtgärder:

- Hållmarken i nordostsluttningen ner mot entrén bör röjas och/eller slås för att gynna torrbacksväxterna. Slätter bör ske sent och allt slaget/röjt material forslas bort.

- Träden i området tillåts att bli gamla och döende, och även finnas kvar som döda stående eller liggande träd. Om döda eller döende träd utgör en säkerhetsrisk, så högkapar man (framförallt sälg) eller fäller träden och låter stammar och grenar ligga kvar på eller intill växtplatsen. Fällda stamdelar bör vara så intakta som möjligt och inte kapade i mindre bitar.
- Den glesa ädellövskogen uppe på höjden samt hållmarken hålls öppen genom sparsam men återkommande röjning av unga träd och buskar. Självföryngrad tall och ek och i viss mån även lind, lönn och asp sparas dock för att kunna ersätta de gamla träden när de dör.
- Om det finns förutsättningar för stängsling och bete är det möjligt att genomföra detta i skötselområdet, då området har en lång historia av beteshävd.
- Stigar, skyltar, bänkar och andra anordningar för friluftslivet hålls välskötta och uppdaterade.

Skötselområde B: Södra Stabby backe, 6,5 ha

Frihuggning, röjning

Beskrivning: Södra delen av Stabby backe utgör området högsta punkt och höjer sig drygt 15 meter ovanför omgivande åkermark. Kullen består av gles till bitvis tätare tall- och ekskog med stort inslag av björk som skiljer sig markant från ädellövskogen på den norra kullen. Tallarna är ca 100–200 år gamla. Marken är ganska mager och fältskiktet är risdominerat med gräs och örter i de öppnare partierna. Bitvis finns ett stort aspinslag. I vissa delar är det även gott om hassel, rönn och lönn. De högre delarna av området utgörs av småkullig terräng med gott om hållar och småsvackor emellan. I sluttningarna finns en del gran. I den flacka sydslutningen finns en stor mängd död ved av både tall, gran, asp och björk. Mängden död ved uppe på höjden är dock liten och utgörs mestadels av klenare lågor av björk och gran. I området finns bitvis en kraftig uppväxt av häggmispel, som på vissa platser helt dominerar underväxten. Detta hindrar dock inte att det också finns en relativt stor naturlig föryngring av ek och tall, som troligen varit ännu kraftigare om inte häggmispeln fanns i området.

Trots att Stabby backe på 1700- och 1800-talet var mer eller mindre helt öppet har det bildats naturvärden knutna till död ved av gran och tall. Påträffade naturvårdsarter i området är bland annat gransotdyna, blackticka, apelticka, koralltaggsvamp, talticka, grovticka, vintertagging och reliktböck, varav de fyra senare är knutna till gamla, grova tallar. Cinnoberbagge är påträffad i ett asprikt bryn i sydväst.

Kullens västkrön utgörs av branta berghällar med utsikt över åkerlandskapet, och här uppehåller människor gärna sig för att fika, grilla och leka. På hållarna finns rester av en hävdgynnad flora med exempelvis kantig fetknopp, kärleksört, axveronika, backruta, backklöver och rosenlök. Även uppe på de centrala delarna av kullen finns hållar och dessa platser utgör populära besöks- och lekområden.



Figur 18 Skötselområde B utgör centrum för naturreservatet och är tillika områdets högsta punkt. Ett nätverk av stigar korsar kullen och överallt syns spår efter lek och friluftsliv.

Södra Stabby backe utgör centrum för naturreservatet. En mängd stigar, både anlagda och naturliga samt ett elljusspår korsar området. Kullen används dagligen för en mängd olika aktiviteter; lek, motion, promenader, umgänge, svamplockning etcetera. Skolor och förskolor använder området mycket frekvent för lek, utomhuspedagogik och orientering.

Inom skötselområdet finns en yta som är avsedd som förstärkningsyta för cinnoberbagge, se rapporten Cinnoberbagge, Skötselplan för förstärkningsytor i och kring Uppsala stad.



Figur 19 Nyligen röjd häggmispel förvandlas fort till en koja i lekande barns händer.

Bevarandemål:

- Luckig och varierad blandskog med tall och ek. Tall och ek får växa sig grova och det sker en naturlig föryngring av dessa trädslag.
- Häggmispel och andra invasiva arter hålls under kontroll och hindrar inte föryngring av inhemska arter.
- Död ved av tall, ek, gran, asp och andra lövträd i olika dimensioner och nedbrytningsstadier förekommer spritt i skötselområdet.
- Skogen inbjuder till upplevelser av skog, utövande av friluftsliv och lek.

Skötselåtgärder:**Nyskapande/restaurerande åtgärder:**

- I området är det av särskild vikt att bekämpa häggmispel genom en kraftig initial och därefter återkommande röjning. Fokus på röjningarna ska vara kring hållmarker, i bryn och kring grova träd. Även ung lärk tas bort.
- Frihuggningar görs för att gynna gamla, grova träd, särskilt tall, lind och ek som fått konkurrens av yngre uppväxande träd. Även denna röjning ska vara återkommande.

Löpande åtgärder:

- Träden i området tillåts att bli gamla och döende, och även finnas kvar som döda stående eller liggande träd. Om döda eller döende träd utgör en säkerhetsrisk, så högkapar man (framförallt säl) eller faller träden och låter stammar och grenar ligga kvar på eller intill växtplatsen. Fällda stamdelar bör vara så intakta som möjligt och inte kapas i mindre bitar.
- Den glesa tall- och ekskogen uppe på höjden hålls öppen genom sparsam men återkommande röjning av unga träd och buskar. Självföryngrad tall, ek och asp röjs inte. Häggmispel och ung björk kan tas bort. Slutningarna kan fortsätta vara tätare. Skogen ska ha omväxlande täta och öppna partier.
- Löpande röjning av häggmispel och andra invasiva arter (se även ovan).
- Löpande frihuggning av grova träd (se även ovan).
- Om hållmarkerna visar igenväxningstendenser ska inväxande buskar eller högt gräs röjas/slås och allt material bortforslas.
- Stigar, skyltar, grillplatser, bänkar och andra anordningar för friluftslivet hålls välskötta och uppdaterade.

Skötselområde C: Gräsytor, 2,1 ha

Slätter, gräsklippning

Beskrivning: Skötselområdet utgörs av två öppna gräsytor nedanför Stabby backe. Den östra är en långgräsyta som framför allt nyttjas för passage och transport på de stigar som passerar igenom. Ytan har inte någon specifik skötsel idag. Den utgörs av tidigare åkermark och vegetationen består av högväxta gräsarter och näringsgynnade örter såsom hundkex, ryssgubbe, häckvicker och humleblomster. I östra delen finns flertalet blommande buskar och träd, bland annat äppelträd, hagtorn och rosor. Insprängt finns små partier med hållmark där det växer mer lågväxta arter.



Figur 20 Den stora gräsytan nedanför Stabby backe nyttjas i dagsläget främst för passage, men här finns potential att utveckla området för både biologisk mångfald och aktiviteter.

Den västra ytan är en halvöppen gräsyta med spridda träd och buskar. Här finns två välanvända hundrastgårdar med bänkar och bord. Hagtorn växer i rastgårdarna och grova stockar finns utplacerade. Närmast skolan används gräsytan som fotbollsplan. Båda gräsytor omges av hårdgjorda stigar och cykelvägar.



Figur 21 I delområde Stabby backe finns två välanvända hundrastgårdar.

Bevarandemål:

- Öppna gräsytor som är värdefulla för såväl biologisk mångfald som spontanidrott, lek och rastning av hundar.
- Delar av gräsytor har skötts så att de har utvecklat en stor artrikedom av kärlväxter och insekter.
- Det ska finnas inhemska blommande och bärande träd och buskar som ger boplats och föda till fåglar och insekter.

Skötselåtgärder:

Nyskapande/restaurerande åtgärder:

- Den östra långgräsytan är en möjlig plats för utveckling av såväl biologisk mångfald som aktiviteter, både spontana och mer riktade.
- Prioritet av åtgärder för biologisk mångfald ska ges åt sådana som gynnar pollinatörer, andra insekter, fåglar och inhemska växtarter samt pedagogiskt material om biologisk mångfald. Om växter sås eller planteras in ska proveniensens vara lokal.
- Åtgärder för aktiviteter ska komma flera olika grupper till del, och vara intressanta för personer av olika ålder och rörelseförmåga. Åtgärderna ska gynna både spontana aktiviteter och mer riktade aktiviteter.

Löpande åtgärder:

- Gräsklippning i hundrastgårdar, på fotbollsplaner och andra kortgräsytor sker efter behov.
- Långgräsytor slås en till två gånger per år. Det slagna gräset ska omhändertas för att på sikt magra ur marken.
- Skötsel av anordningar för biologisk mångfald så att syftet med anordningen bevaras och utvecklas.

- Skötsel av anordningar för lek och friluftsliv så att miljön upplevs som trivsam och inbjuder till aktivitet.

Skötselområde D: Fårhagarna, 8,4 ha

Bete, röjning, slåtter

Beskrivning: Sydvästra delen av Stabby backe utgörs av två betesmarker med en gångstig emellan. Hagarna betas idag av får och har så gjorts under senare tid. Betesmarkerna har historiskt brukats som både äng, betesmark och åker. På Storskifteskartan från 1762 kan man se att det mesta var slåtteräng och betesmark med enstaka åkerlappar. I mitten av 1800-talet hade lermarkerna mellan hällarna tagits upp för åkerbruk och åkermarken plöjdes, gödslades och dikades. Man kan tydligt se diken ännu idag. De tidigare åkerytorna ligger insprängda mellan impediment som utgörs av små, bergiga kullar och hällmarker.



Figur 22 Fåren betar helst de små örterna och har inte förmåga att hålla undan den kraftiga bredbladiga gräsfloran som växer på de tidigare åkerlapparna. För den biologiska mångfalden vore andra djurslag mer önskvärda, men fåren utgör en viktig upplevelsefaktor för besökarna i Stabby och detta är också mycket viktigt.

Hagarna har tidigare varit helt öppna, sånär som på några enstaka tallar. Det finns idag en tydlig igenväxningstendens över stora delarna av beteshagarna och markerna är numera halvöppna med spridda träd och buskar. Tall, sälg, ask, hagtorn, häggmispel och getapel förekommer spritt. Vissa partier är mer slutna och har karaktär av betad tallskog med några riktigt grova, vidkroniga tallar. Tallarna är som mest 150–200 år gamla och står både öppet och mer slutet. Gnagspår av reliktbodyck finns på solbelysta tallar och tallticka är en karaktärsart för de grövsta tallarna. I den västra hagen finns ett gravfält. Detta är nu helt igenvuxet med ogenomträngliga snår av slån, hagtorn och rosor.

Berghällarna har en artrik torrbacksflora som visar på lång hävdkontinuitet och frånvaro av gödsling. Här växer en rad hävdgynnade arter, bland annat flentimotej, brudbröd, backklöver, axveronika, korskovall, säfferot, gullklöver, backlök, kantig fetknopp, darrgräs och getväppling.

Mindre bastardsvärmare och mindre blåvinge är påträffade i området. Flera av berghällarna och deras artrikedom hotas av igenväxning av slån, särskilt i de västvända delarna ned mot Bärbyleden. Fåren förmår inte hålla undan vare sig gräs eller slånbuskar, utan igenväxningen pågår kontinuerligt trots bete.

De mellanliggande åkerytorna utgörs av näringsrika lerjordar med tjockt förnalager och högväxta gräs som hundäxing och knylhavre. Artrikedomen på dessa ytor är låg.

Hagarna utgör populära vandringsstråk och det går upptrampade stigar kors och tvärs. De större hållarna är frekventa rastplatser och används för vila, umgänge, solning, lek och picknick. Sannolikt hjälper det stora antalet besökare till att hålla hållarna öppna och minska igenväxningen, samtidigt som det medför slitage och störning i form av nedskräpning och störning av mark och vegetation.



Figur 23 Slånbuskagen kryper närmare och närmare inpå hållmarkerna, varpå den artrika torrbacksfloran riskerar att försvinna.

Bevarandemål:

- De gamla åkerytorna utvecklas till öppen, frisk ängs- eller hagmark med blommande växter som gynnar pollinerande insekter.
- Det finns ett spritt träd- och buskskikt med inhemska blommande och bärande arter och grova, solbelysta träd. Invasiva arter förekommer inte.
- Berghällarna ska fortsatt uppvisa en artrik torrbacksflora med hävdgynnade växter och de hotas inte av inväxande buskage.
- Det finns en stor mångfald av insekter och fåglar.

Skötselåtgärder:

Nyskapande/restaurerande åtgärder:

- Rökning av buskar och träd, framför allt slån, i de igenväxta delarna för att skapa mer öppen, torr gräsmark.

Röjning prioriteras kring hållarna i den sydvästra delen närmast Bärbyleden. Röjning i gravfältsområdet måste föregås av samråd med länsstyrelsen då det kan kräva tillstånd enligt kulturmiljölagen. Äldre asp får inte avverkas men aspsly kan röjas om det hotar örtrik flora. Avgränsade buskage lämnas för fågellivet. Åtgärden planeras i samråd med Länsstyrelsens naturvårdsenhet i syfte att skapa en långsiktigt hållbar röjningsinsats.

- Röjning bör även ske i det gräsmarksområde som ligger utanför stängslet i norra delen.
- En möjlig åtgärd är plantering/insådd av getvåpling för att gynna mindre blåvinge. Frön/plantor ska ha lokal proveniens, det vill säga från Uppsala.
- Bortröjning av all häggmispel.
- Friställning av grov tall och grova lövträd. Om tallarna skuggar sig själva med nedhängande grenar kan sådana grenar kapas.

Löpande åtgärder:

- Fortsatt bete för att hålla marken öppen och bevara en flora av torrbackskaraktär. Bete med nöt och häst är egentligen att föredra ur naturvårdssynpunkt framför fårbete, men kan vara svårt att få till i så tätortsnära miljö. Betet får gärna vara sent för att gynna tidigblommande arter men det är viktigast att bete faktiskt sker.
- För att öka betestrycket på högväxta ytor kan tillfälliga fållor upprättas på utvalda platser.
- Om bete inte sker, eller om det behövs som komplement, får slåtter utföras i de delar där det är möjligt. Slåttern kan vara tidig (runt 15 juni) i de mer näringsrika partierna vilka gärna kan slås två gånger per år. All slagen vegetation avlägsnas. Även hållmarkerna kan slås. Slåttern på de magra torrbacksdelarna ska vara sen för att låta örterna hinna sätta frön. Slåtter får gärna utföras även i det gräsmarksområde som ligger utanför stängslet i norra delen.
- Häggmispel röjs årligen. Vid behov (vid exempelvis lågt betestryck) kan även återkommande röjning av andra buskar, särskilt slån, bli aktuellt.

Skötselområde E: Lövskog, 1,6 ha

Röjning

Beskrivning: Långsmalt område med främst lövskog som skapar en grön korridor mellan Stabbyskogen och Rickomberga. Skogen omgärdas av gång- och cykelbanor och hus. I nordvästra delen dominerar björk, lönn, asp och poppel tillsammans med tall, gran och enstaka planterad lärk. Denna del ligger precis intill skolan och nyttjas för lek och andra aktiviteter. I mittersta delen finns ett parti med hållmark och rester av en torrbacksflora från tiden då området var öppet och betades. Här finns hållkar som tidigare hyst den rödlistade arten rödlänke, men denna art verkar ha utgått från lokalen på grund av igenväxning. Trädskiktet domineras av äldre tall med inslag av ädellöv, lärk, björk och rönn.

I södra delen övergår skogen i en lummig ädellövsskog. Trädskiktet består av äldre tall, ask, lönn, björk och hägg. Tidigare har grov alm varit en stor del av trädskiktet, men samtliga är döda och står kvar som torrträd. Mängden död ved är stor och förekommer i hela området som torrakor, lågor och nedfallna grenar. I objektets södra del, mot Myrbergska gården, förekommer ett fuktigare parti som kantas av medelåldriga alar. I ädellövs skogen förekommer de rödlistade arterna liten och gulvit blekspik, almrostöra och filthättemossa. Cinnoberbagge, såväl imago som larver, är påträffade i hela skötselområdet på både alm, asp och poppel.

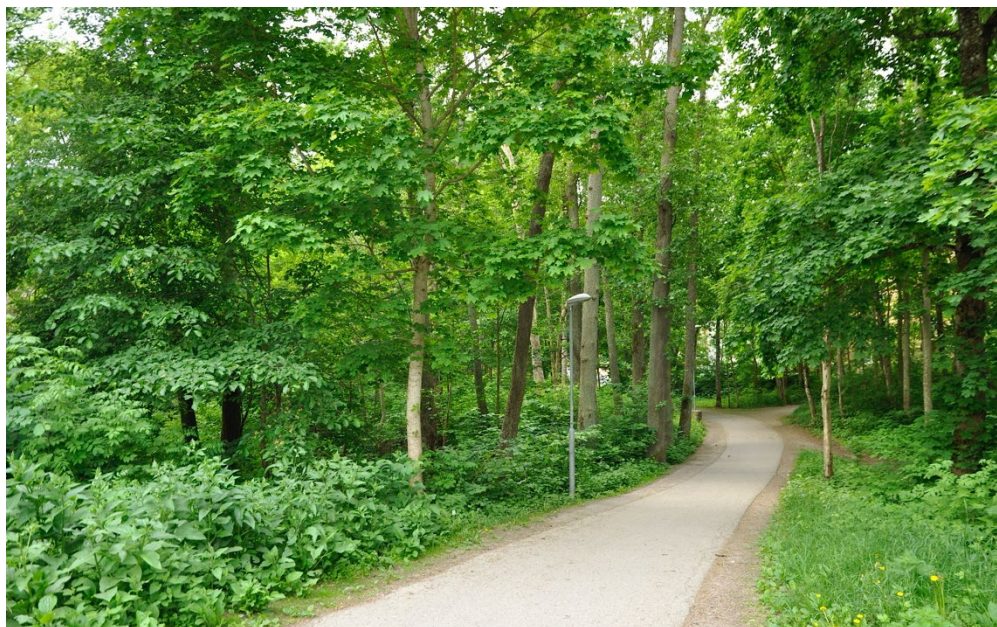
Bevarandemål:

- Gammal blandlövsskog och ädellövsskog med stor trädslagsvariation och åldersspridning samt rik förekomst av döende och döda träd.
- Främmande invasiva arter förekommer inte.

Skötselåtgärder:

Löpande åtgärder:

- Träden tillåts bli gamla. Självvallring ska förekomma för att successivt, på ett naturligt sätt, skapa döende och döda träd.
- Om träden utgör en säkerhetsrisk fälls eller högkas de (framförallt sälgl). Fällda träd och kapade stammar lämnas kvar på eller intill växtplatsen och bör vara så intakta som möjligt och inte kapade i mindre bitar.
- Återkommande bekämpning av främmande, invasiva arter, bland annat häggmispel och självföryngrad lärk.



Figur 24 Ädellövskog med inslag av gammal tall, asp och al i södra delarna av skötselobjekt E.

Storbacken

Skötselområde F: Norra Storbacken, 4,7 ha

Röjning

Beskrivning: Den norra delen av Storbacken består av en skogsklädd moränkulle i ett åkerlandskap. Skogen har tidigare betats och då varit betydligt mer öppen, men är nu i en igenväxningssuccession. De äldsta träden är de gamla, vidkroniga tallarna som finns spritt på höjden och som vittnar om att de stått relativt öppet. Särskilt grova är tallarna norr om cykelvägen på kullens nordsida. I övrigt består skogen av relativt tät gran- och lövskog med asp, björk, rönn, lönn och en del yngre tall. Mängden död ved är ganska låg, men granbarkborrarna har försett området med en stor mängd nydöd gran. I övrigt finns det en del äldre granlågor och även död sälg, björk och alm. Artrikedomen av träd och buskar är stor och andra arter som kan nämnas är fågelbär, sälg, alm, hägg och ek. Underväxten av löv är kraftig och i vissa delar är häggmispel helt dominerande. Markskiktet är varierande och bitvis örtrikt med rester av en gräsmarksflora, men stora delar består av blåbärsris på tjocka mosstücken. I de syd- och östvända hållmarksbrynen finns det kvar delar av en artrik torrbacksflora.



Figur 25 I brynen runt Storbacken finns det gott om asp. I ett sådant bestånd har cinnoberbagge påträffats.

Bitvis är aspinslaget mycket stort och aspdungar finns både längs med cykelvägen samt i stor mängd längs med åkerkanterna och i brynen. Några aspar har blivit ganska gamla och det finns en del nydöd aspved i de självgallrande bestånden, men många är fortfarande unga och har kommit upp som en igenväxningssuccession efter upphörd hävd i de tidigare öppna brynmiljöerna. Det finns dock på vissa ställen en underväxt av gran i aspbrynen som på sikt kan konkurrera ut asparna. Cinnoberbagge har påträffats på båda sidorna om cykelbanan, och det är sannolikt att den finns spritt inom Storbacken. Med rätt skötsel kommer miljöerna sannolikt att bli mycket gynnsamma för cinnoberbagge.

Inom skötselområdet finns en yta som är avsedd som förstärkningsyta för cinnoberbagge, se rapporten Cinnoberbagge, Skötselplan för förstärkningsytor i och kring Uppsala stad.

Bevarandemål:

- Beståndet ska på sikt utvecklas till en gammal barrblandskog med naturskogskaraktär. Lövinslaget ska vara stort och det ska finnas gott om död ved av både barr- och lövträd.
- Varierande skogsbryn med dels vidkroniga, solexponerade träd i olika åldrar, dels halvöppna eller slutna partier av tall, lövträd och buskar.
- Aspbestånden ska bevaras och vara självgallrande för att på sikt skapa en långsiktigt god tillgång till både levande och död asp.
- Häggmispel och andra invasiva arter hålls under kontroll och hindrar inte föryngring av inhemska arter.

Skötselåtgärder:

Nyskapande/restaurerande åtgärder:

- Rövning av ung gran ur aspbyn och andra aspbestånd i de fall granen bedöms hämma aspföryngring- och tillväxt.
- Frihuggning av naturvårdsmässigt värdefulla träd, till exempel grova tallar och ekar som fått konkurrens av yngre uppväxande träd.
- Rövning av gläntor i skogen och/eller runt rastplatser för att öka områdets attraktivitet för vistelse och lek.
- I området är det av särskild vikt att bekämpa häggmispel genom en kraftig initial och därefter återkommande rövning. Fokus ska vara kring hållmarker, i bryn och kring grova träd.
- Försiktig utglesning av bryn genom frihuggning av grova lövträd eller tallar. Hällmarksbryn röjs mer kraftigt för att återfå torrbackskaraktären. Sydvända varma bryn prioriteras. Asprika bryn tillåts utvecklas fritt och vara självgallrande.

Löpande åtgärder:

- Hålla större stigar fria från fallna träd och åtgärda riskträd. Där det är möjligt och lämpligt, kan man göra högstubbar av riskträden (framförallt sälj). Fällda träd och kapade stammar lämnas kvar på eller intill växtplatsen och bör vara så intakta som möjligt och inte kapade i mindre bitar.
- Bekämpning av främmande arter ska ske och särskilt fokus bör ligga på att röja häggmispel.
- Gynna aspföryngring och spara all död aspved, både naturliga träd och fällda. Om det är brist på död aspved kan fällning av enstaka aspar ske.
- Bryn och andra ytor som huggits måste skötas kontinuerligt genom att ständigt hålla tillbaka uppväxande sly.

Skötselområde G: Västra och södra Storbacken, 3,5 ha

Röjning, (bete)

Skötselområdet utgörs av två områden med åkerholmar som är i igenväxningsfas. Holmarna har tidigare betats men när betet upphörde för ca 30 år sedan började de växa igen.

Nu utgörs stora delar av skötselområdet av svårforcerade busksnår av häggmispel, slån, enbuskar, rosor och hagtorn och trädklädda täta dungar med rönn, lönn och döda almar. Äldre vidkroniga tallar vittnar om områdets tidigare öppenhet. Det finns fortfarande hållpartier med torrbackskaraktär och på dessa växer en artrik flora med backsippa, korskovall, flentimotej, backklöver, axveronika, säfferot, tjärblomster och jungfrulin.

Den östra åkerholmen, som ligger söder om Storbackens moränkulle, är förbunden med denna genom ett smalt obrukat åkerstråk där en stig går ut på holmen. Här finns ett öppet hållparti med en rik flora samt en inofficiell eldstad och sittstockar. Platsen används sannolikt relativt frekvent av de som känner till den. Södra delen utgörs av en markerad höjd med blottade hällar på toppen, som nu knappt skymtas under de tjocka mosstäckena och de täta busksnårerna. Även här finns rester av en torrbacksflora med hävdgynnade arter. I svackan, som för 60 år sedan var brukad åker, finns också ett större aspparti, med mest yngre asp men även några äldre träd. I sluttningarna växer unga och medelålders tallar och björkar och fältskiktet domineras av högväxta gräs, framför allt knylhavre.



Figur 26 Inofficiell grillplats på åkerholmen söder om Storbacken. Här finns det flera rödlistade kärlväxter som hotas av igenväxning.

De västra åkerholmarna ligger intill gång- och cykelvägen som går längs med Berthåga kyrkogård. Även dessa är stadigt igenväxande med en, rönn, hagtorn, häggmispel, alm, slån och rosor. På hällen växer axveronika, backlök, mandelblomma, tjärblomster, flentimotej, backnejlika, brudbröd och fetknoppar. I norra delen har det funnits träd under en längre tid och tallarna har nått en ansevärd ålder. Här växer även asp, lönn och alm. Flera stigar går genom området.

Åkerholmarna, och även de omgivande åkermarkerna, är rika på fornlämningar; på den östra åkerholmen finns ett större gravfält, flera boplatser, skärvstenshögar och en hålväg. Även på de västra åkerholmarna finns rester av flera boplatser och skärvstenshögar.

Inom skötselområdet finns en yta som är avsedd som förstärkningsyta för cinnoberbagge, se rapporten Cinnoberbagge, Skötselplan för förstärkningsytor i och kring Uppsala stad.

Bevarandemål:

- De gamla åkerytorna utvecklas till öppen, frisk ängs- eller hagmark med blommande växter som gynnar pollinerande insekter.
- Det finns ett spritt träd- och buskskikt med inhemska blommande och bärande arter och grova, solbelysta träd. Invasiva arter förekommer inte.
- Berghällarna ska fortsatt uppvisa en artrik torrbacksflora med hävdgynnade växter.
- Det finns en stor mångfald av insekter.



Figur 27 Igenväxningsmark på åkerholmarna. En kraftig röjning följt av bete vore en optimal skötsel för dessa marker.

Skötselåtgärder:

Nyskapande/restaurerande åtgärder:

- Kraftig röjning av buskar och träd i de igenväxta delarna för att skapa mer öppen, torr gräsmark. Särskilt ska slån och häggmispel bort. Röjning prioriteras kring hållarna och längs med stigar. Röjning i fornlämningar måste föregås av samråd med länsstyrelsen då det kan krävas tillstånd enligt kulturmiljölagen.

Uppvuxen asp får inte avverkas, aspsly kan röjas om det hotar örtrik flora. Rövningar bör göras med en sådan intensitet att de ska vara möjliga att upprätthålla under lång tid.

- Friställning av grov tall och grova lövträd.
- Om möjligt är det mycket gynnsamt om bete kan införas, till exempel restaureringsbete med getter. Betesfållan får gärna innefatta åkerholmarna på både Storbacken västra och södra samt brynen av Storbacken norra. Även en del åker kan ingå.

Löpande åtgärder:

- Om möjligt återkommande bete.
- Slåtter får gärna utföras på de ytor där det är möjligt. Om området slås ska slåttern ska vara tidig (runt 15 juni) i de mer näringsrika delarna och sen (runt 15 augusti) i de magra delarna. De näringsrika delarna får gärna slås två gånger per år. All slagen vegetation avlägsnas.
- Området får ej gödslas.
- Häggmispel röjs årligen.
- Vid behov kan även återkommande rövning av andra buskar och sly bli aktuellt.

Skötselområde H: Åkermark, 1,1 ha

Åker- eller vallbruk, slåtter, bete

Beskrivning: Aktivt brukad åker.

Bevarandemål:

- Konventionellt brukande som åker eller vall alternativt att åkerytorna utvecklas till öppen, frisk ängs- eller hagmark eller betesmark.

Skötselåtgärder:

Nyskapande/restaurerande åtgärder:

- Åkern får övergå till annan typ av öppen mark som gynnar biologisk mångfald i större utsträckning, genom exempelvis insådd av blommande örter eller införande av bete.
- Det finns även möjlighet att utveckla området med andra åtgärder som gynnar biologisk mångfald och naturpedagogik.

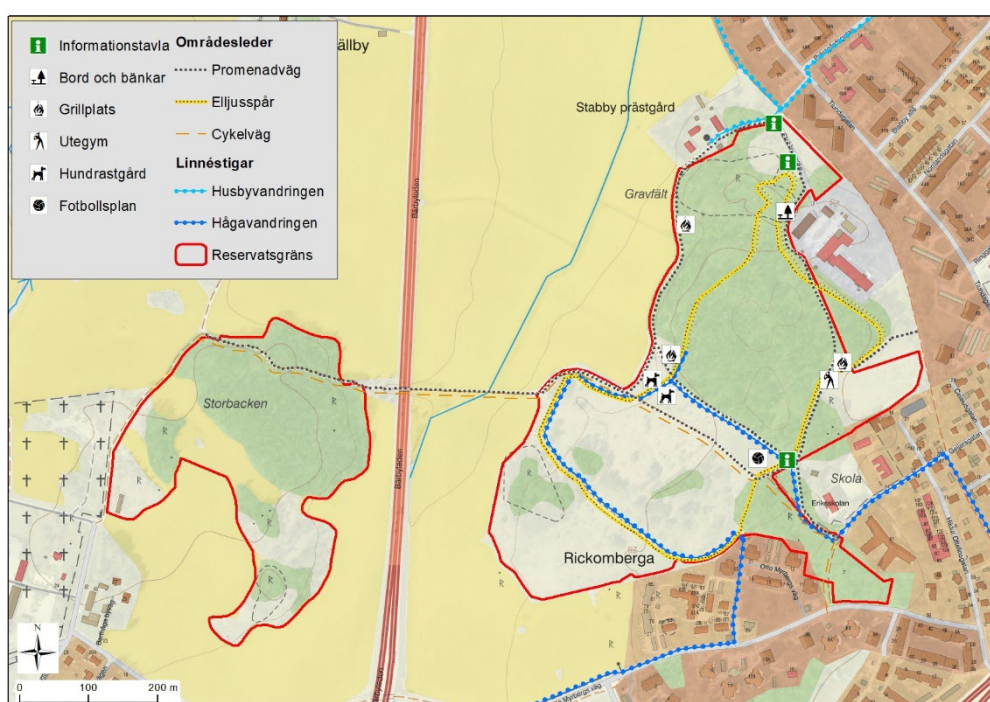
Löpande åtgärder:

- Återkommande slåtter och bortförande av slaget hö, alternativt återkommande bete alternativt åker- eller vallbruk.

Anordningar för friluftslivet (gäller hela naturreservatet)

Stabbyskogens naturreservat har ett stort värde för friluftslivet och överallt syns spår efter olika typer av friluftsliv. En generell redogörelse av områdets värden för friluftslivet görs i den inledande beskrivningsdelen. Nedan beskrivs kortfattat var olika typer av anläggningar eller andra punkter för friluftslivet är koncentrerade idag (se figur 28).

Stigar löper både tvärs över naturreservatets båda delområden och runtom kullarna. I Stabby backe finns långt fler stigar än i Storbacken. Ett 1,9 km långt elljusspår går genom Stabby backe och två Linnéstigar ansluter. Tillgänglighetsanpassade grusade stigar finns men delar av dessa är svårframkomliga med manuell rullstol. De båda delområdena Stabby backe och Storbacken binds samman med en asfalterad gång- och cykelväg.



Figur 28 Intressepunkter och anläggningar för friluftslivet i Stabbyskogens naturreservat.

Rastplatser med grillmöjligheter i kommunens regi finns vid Stabby backes nordvästra hörn, vid utegymmet samt vid hållarna ovanför hundrastgården. De två förstnämnda går att nå med rullstol. Utöver dessa finns det fler bänkar med bord utan grillmöjligheter samt bänkar utplacerade längs med stigar. I delområde Storbacken finns en bänk längs med gång- och cykelvägen men i övrigt inga iordningställda rastplatser. En inofficiell grillplats finns på åkerholmen söder om Storbacken.

Skyltar med information om Stabby backe finns på flera ställen runtom naturreservatet, bland annat vid östra entrén och vid Eriksskolan. Utöver dessa finns det mindre skyltar med information om växtlighet, historia och fornlämningar. Även Linnéstigarna har skyltning i området. Vid Storbacken finns inga skyltar.

Andra anläggningar

Det finns ett antal parkeringsplatser strax nordost om Stabby Backe och vid Berthåga kyrkogård, men det är få möjligheter till säker cykelparkering. Det finns i dagsläget inga toaletter i området.

Bevarandemål:

- Områdets värden för friluftslivet har utvecklats så att besökare kan bedriva olika typer av friluftslivsaktiviteter och pedagogisk verksamhet i värdefull natur samt uppleva en stor variation av naturmiljöer och biologisk mångfald i naturreservatet.
- Naturreservatet erbjuder besökarna möjligheter att tillgodogöra sig områdets värden oavsett bakgrund, ålder, rörelseförutsättningar och eventuella funktionsvariationer.
- Det finns en långsiktig samexistens mellan olika typer av friluftsliv och mellan friluftsliv och biologisk mångfald. Utveckling av friluftsliv får inte vara i konflikt med bevarandemålen i sin helhet. Områdets friluftsliv är organiserat på ett sådant sätt att risken för konflikter och olyckor minimeras.
- Det finns välskötta entréer med tydliga och informativa skyltar vid båda delområdena och dessa inspirerar och vägleder besökarna till att ta del av naturreservatets alla värden. Ytterligare skyltning inom naturreservatet bidrar med kunskap om naturreservatets kulturhistoria, geologi och naturvärden.
- Infrastruktur i form av parkeringsplatser för cyklar har ökat tillgängligheten till området. Rastplatser, eldstäder, eventuellt toaletter, bänkar och skyltar gör det möjligt för besökare med olika intressen och behov att bedriva friluftsliv i området.
- Anläggningar är väl underhållna och påfyllda med förbrukningsmaterial.

Skötselåtgärder:

Nyskapande:

- Det ska finnas information om naturreservatets naturvärden, rekreativvärden, anordningar för friluftslivet, anpassningar för tillgänglighet och historik på plats liksom digitalt.
- Tydliga och inbjudande entréer på strategiska platser. Informationen vid områdets entréer och skyltning bör samordnas med övrig information i området.
- Se över och göra en plan för tillgänglighetsnivån på befintliga stigar och anläggningar liksom för var och hur information kring detta ska finnas och uppdateras.
- Överväg att märka upp en tillgänglighetsanpassad rundslinga runt Stabby backe, och en icke tillgänglighetsanpassad slinga som även leder besökare till och runt Storbacken. Sistnämnda slinga kan gärna gå på mindre stigar i Stabby backe och leda besökare förbi gravfältet.

- Det finns möjligheter att utveckla naturreservatet med anordningar för både spontan och riktad aktivitet samt naturpedagogik. Exempel på platser där sådan utveckling är lämplig är vid entrén i öster i skötselområde A eller vid gräsytona i skötselområde C. Även andra platser kan användas såtillvida att de inte riskerar att påverka naturvärdena i området på ett negativt sätt.
- Om ny belysning, exempelvis i anslutning till utegym eller entré, uppförs ska det följa elljusspåret belysningstid.
- Det finns ett behov av nya rastplatser och toaletter i området, och lägen för dessa, utformning och omfattning bör utredas. En eller två nya rastplatser skulle kunna anläggas vid Storbacken.
- Det finns ont om parkeringsplatser för cyklar längs naturreservatet. Det bör utredas huruvida fler parkeringsplatser för cyklar ska anläggas. Det finns utrymme att iordningställa säkra cykelparkeringar vid entrén i nordost, antingen väster eller öster om asfaltsvägen (skötselområde A).

Löpande:

- Städade och välhållna rastplatser och entréer.
- Underhåll av promenadstigar. Se till att fallna träd inte ligger över stigar/leder.
- Möjlighet att ta bort eller flytta enstaka fallna träd vid platser som har stor vikt för friluftslivet, till exempel på platser som skolor och förskolor använder regelbundet.
- Underhåll av anläggningar, informationstavlor och övriga anordningar i naturreservatet.
- Vid behov underhållsröjning vid entréer, skyltar, vid rastplatser och längs stigar där gräs och buskar hänger över sommartid.
- Bete i de hagar där sådan skötsel förordas.
- Översyn och underhåll av bland annat stängsel och genomgångar.

Sammanfattning och prioritering av skötselåtgärder

Tabell 1

Skötselåtgärder natur	Prioritet	Skötselområde	Kommentar
Bete	1	D (A, G)	Bete är förstahandsalternativet i område D, slåtter andrahandsalternativet. I område A och G kan bete införas om det bedöms möjligt.
Röjning	1	Alla områden förutom C och H.	Röjning av framförallt häggmispel, dock ej asp/sälg i förstärkningsområden för cinnoberbagge.
Röjning	1	D och G.	Igenväxningsvegetation prioriteras i gräsmarks- och hållområdena, dock ej asp/sälg i förstärkningsområden för cinnoberbagge.
Slåtter	1	Framförallt C, D och H. Små områden i A och G.	Bete är förstahandsalternativet i område D, slåtter andrahandsalternativet.
Fällning av träd/höghögkapning	1	Alla områden förutom C och H.	Fällning och/eller höghögkapning av riskträd. Fällning av unga träd utifrån igenväxningsperspektiv eller främmande trädarter, dock ej asp/sälg i förstärkningsområden för cinnoberbagge.
Fällning träd	2	A, B, F och G.	Fällning av enstaka aspar i syfte att skapa död ved i förstärkningsområden för cinnoberbagge.
Frihuggning	1	Alla områden förutom C och E.	Framförallt grov tall och solitära lövträd.
Riktade åtgärder för insekter (till exempel insektshotell, insådd av ängsblommor, sandbäddar)	2	Framförallt C, G och H.	Om resurser finns.

Tabell 2

Skötselåtgärder friluftsliv	Prioritet	Skötsel- område	Kommentar
Underhåll av stigar och leder.	1	Hela naturreservatet	Lättframkomliga och välmärkta stigar och leder.
Framtagande, uppdatering och underhåll av skyltar och information.	1	Hela naturreservatet	Informationen ska vara relevant och i gott skick.
Underhåll av befintliga friluftslivsanordningar.	1	Hela naturreservatet	Alla anläggningar för friluftsliv ska vara i gott skick, dvs vara säkra och upplevas som trevliga.
Utveckling av den östra entrén.	1	A	
Framtagande av långsiktig plan och prioritering för nya entréer, stigar, rastplatser, parkeringar, toaletter, tillgänglighetsanpassningar och nya anordningar för naturpedagogik, friluftsliv, lek och idrott.	1	Hela naturreservatet	Det finns stora utvecklingsmöjligheter men det är viktigt att det finns en långsiktig helhetsplan.
Utförande av ovan nämnda plan.	2	Hela naturreservatet	

Gränsmarkering och skyltning

Naturreservatets gränser skall markeras ut av naturvårdsförvaltaren enligt svensk standard (SIS 03 15 22) och Naturvårdsverkets anvisningar. Naturvårdsförvaltaren ansvarar även för övrig skyltning (informationstavlor, vägvisare, leder, stigar etcetera). Skyltningen utförs enligt Naturvårdsverkets vägledning för skyltning av skyddad natur.

Tillsyn och förvaltning

Uppsala kommun ansvarar för förvaltning, tillsyn och tillstånds-/dispensprövning i naturreservatet. Ansvarsfördelningen framgår av kommunens reglemente.

Förvaltaren ansvarar för genomförande och dokumentation av skötselåtgärder enligt gällande skötselplan samt naturreservatets gränsmarkering, skyltning, samt återkommande underhåll av mark, vatten och anläggningar. Förvaltaren ska fortlöpande samråda med tillsynsmyndigheten, särskilt i frågor där skötselplanen inte tydligt reglerar åtgärden.

Tillsynsmyndigheten ansvarar för myndighetstillsyn. Tillsynsmyndighet enligt kommunens reglemente är för närvarande Miljö- och hälsoskyddsnämnden i Uppsala kommun. I tillsynen ingår kontroll av efterlevnad av naturreservatsbestämmelser samt provning av tillstånd och dispenser.

Uppföljning

Naturvårdsförvaltaren skall dokumentera utförda åtgärder, hur miljön utvecklas i förhållande till bevarandemålen samt annat som kan vara av intresse för förvaltningen. Dokumentationen skall årligen ställas samman och delges Gatu- och samhällsmiljönämnden. Dokumentationen är viktig då den skall ligga till grund för ändringar i förvaltningen och som underlag för eventuell revidering av skötselplanen. Noteringar görs lämpligen för respektive skötselzon/-område.

Vid dokumentationen skall anges:

- Plats för åtgärden.
- Åtgärdens art.
- Tidpunkt för åtgärdens utförande.
- Eventuell notering om åtgärdens effekt.
- Kostnader för naturvårdsförvaltningen.
- Intäkter.
- Intressanta iakttagelser som kan vara av intresse för förvaltningen.
- Foto innan och efter utförd åtgärd.

Inventeringar av områdets naturvärden bör göras regelbundet vilka ska ligga till grund för att se om naturreservatets föreskrifter och skötsel ger önskat resultat. Inventeringar kan initieras av såväl privatpersoner som naturvårdsförvaltaren och naturreservatets tillsynsmyndighet. Alla artfynd skall rapporteras till Artportalen.

Källförteckning

Rapporter

ArtDatabanken. 2020: Rödlistade arter i Sverige 2020. ArtDatabanken, SLU, Uppsala.

Ecocom 2019: Naturvärdesinventering Stabby-Flogsta, Uppsala kommun.

Forslund, M. (red.) 2015: Ansvarsarter och ansvarsnaturtyper i Uppsala län. Meddelandeserien 2015:03 Länsstyrelsen i Uppsala län.

Ingmar, T., Bergmark, A. & Sandberg, G. 1968: Naturvårdsinventering av Uppsalatrakten. Almqvist & Wiksells Boktryckeri AB, Uppsala

Lindkvist, A & Celin, U. 2015: Mellan Rickomberga, Berthåga, Hällby och Stabby. Arkeologisk utredning, etapp 1 och 2. Uppsala 305:1–2, 323:1, 330:1, 457:1–3 samt nytillkomna lämningar, Uppsala socken, Uppland. Fastigheterna Hällby 7:4, Hällby 8:1, Librobäck 1:41 och Berthåga 11:14, Uppsala kommun, Uppsala län. SAU rapport 2015:4.

Sterner, Jan (2014). Rickomberga, Erikslund och Stabby – en tillbakablick

Uppsala kommun. 1996: Naturvårdsinventering av Uppsala kommun 1988–1996. Bondkyrko socken (BON). Naturvårdsförvaltningen. Rapport 21/40.

Digitala källor

ArtDatabanken, Artportalen 2024. <https://www.artportalen.se/>

ArtDatabanken, Artfakta 2024. <https://artfakta.artdatabanken.se/>

Lantmäteriet, Kartor och Historiska kartor 2024.

<https://www.lantmateriet.se/sv/kartor-och-geografisk-information/historiska-kartor/>

Riksantikvarieämbetet, Fornsök 2024. <https://app.raa.se/open/fornsok/>

Stabby Prästgård och Bondkyrko hembygdsförening.

<http://stabbygarden.se/ver3/bondkyrko-hembygdsforening/>

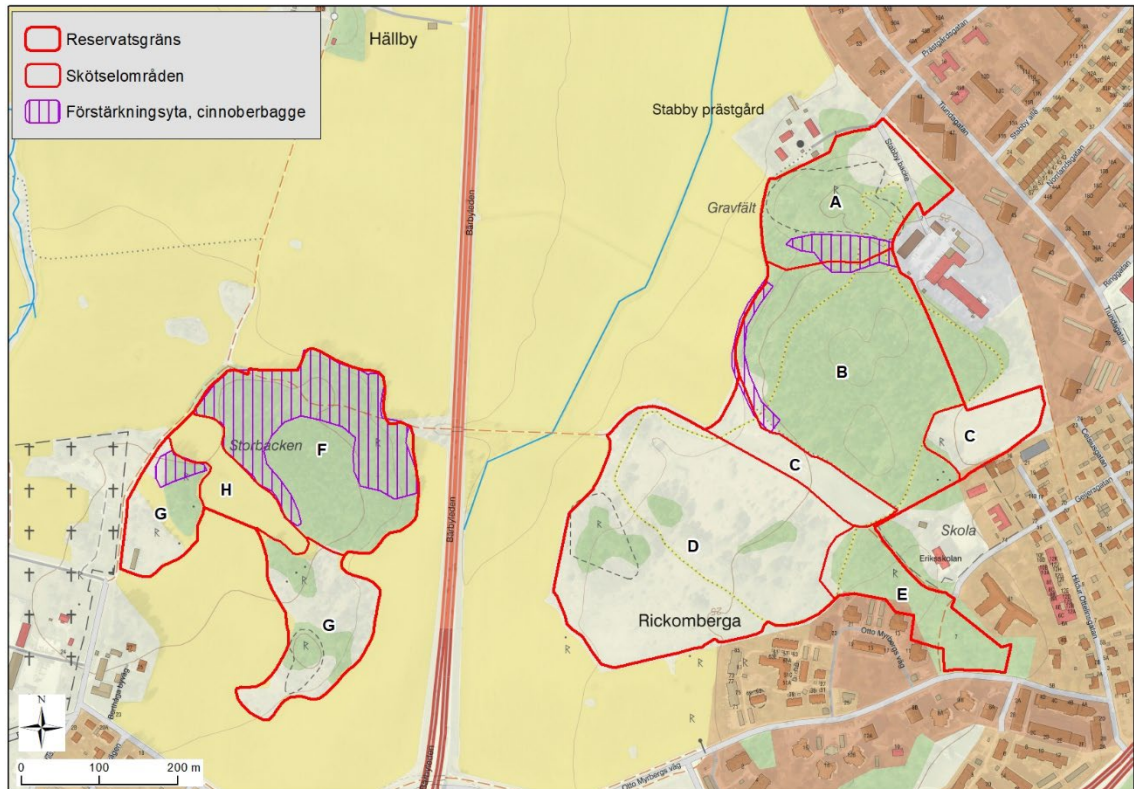
Bilagor

Bilaga 1 Karta skötselområden

Bilaga 2 Friluftskarta

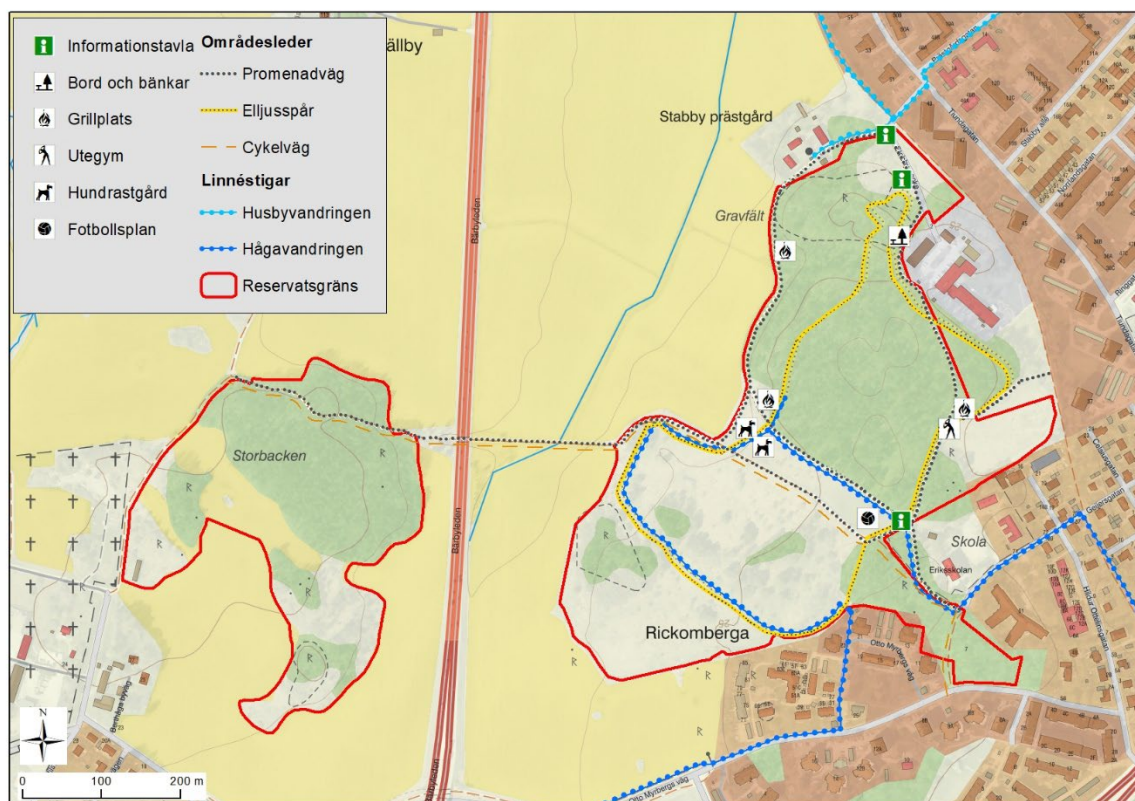
Bilaga 3 Naturvårdsintressanta arter

Bilaga 1 Skötselområden



Figur 1. Skötselområden och förstärkningsytor för cinnoberbagge.

Bilaga 2 Friluftskarta



Figur 2. Friluftskarta med befintliga anläggningar/anordningar och leder/stigar.

Bilaga 3 Naturvårdsintressanta arter

Teckenförklaring till naturvårdsarter

s	=	Signalart enligt Skogsstyrelsen 2005
§	=	Arten är fridlyst i Sverige
A	=	Arten omfattas av EU:s art- och habitatdirektiv
F	=	Arten omfattas av EU:s fågeldirektiv
P	=	Arten omfattas av ett åtgärdsprogram för hotade arter
C	=	Ansvarsart i Uppsala län, enligt Länsstyrelsen 2015
n	=	Övrig naturvårdsintressant art i Uppsala län

Hotkategori i Sverige enligt rödlistan år 2020

CR	=	Critically endangered, akut hotad
EN	=	Endangered, starkt hotad
VU	=	Vulnerable, sårbar
NT	=	Near threatened, nära hotad
DD	=	Data deficient, kunskapsbrist

Kräldjur

Vetenskapligt namn	Svenskt namn	Kategori
<i>Vipera berus</i>	Huggorm	§

Insekter

Vetenskapligt namn	Svenskt namn	Kategori
<i>Allygus maculatus</i>	En strit	NT
<i>Bombylius medius</i>	Prickvingad svävfluga	n
<i>Cucujus cinnaberinus</i>	Cinnoberbagge	EN, §, A, P, C
<i>Cupido minimus</i>	Mindre blåvinge	NT
<i>Leioderes kollari</i>	Lönnbock	n
<i>Microbregma emarginatum</i>	Granbarkgnagare	s
<i>Nothorhina muricata</i>	Reliktbock	NT

Vetenskapligt namn	Svenskt namn	Kategori
<i>Satyrrium w-album</i>	Almsnabbvinge	NT
<i>Tomicus minor</i>	Mindre mägborre	s
<i>Zygaena filipendulae</i>	Sexfläckig bastardsvärmare	NT
<i>Zygaena viciae</i>	Mindre bastardsvärmare	NT

Fåglar

Vetenskapligt namn	Svenskt namn	Kategori	Kommentar
<i>Accipiter gentilis</i>	Duvhök	NT	
<i>Buteo lagopus</i>	Fjällvråk	NT	
<i>Chloris chloris</i>	Grönfink	EN	
<i>Curruca curruca</i>	Ärtsångare	NT	
<i>Dryobates minor</i>	Mindre hackspett	NT	Påträffad 2017 i område E med sång i lämplig häckningsbiotop
<i>Emberiza citrinella</i>	Gulspurv	NT	
<i>Ficedula hypoleuca</i>	Svartvit flugsnappare	NT	
<i>Jynx torquilla</i>	Göktyta	n	
<i>Lanius collurio</i>	Törnskata	F	
<i>Phylloscopus sibilatrix</i>	Grönsångare	NT	
<i>Poecile palustris</i>	Entita	NT	
<i>Sturnus vulgaris</i>	Stare	VU	
<i>Turdus iliacus</i>	Rödvingetrast	NT	
<i>Turdus pilaris</i>	Björktrast	NT	

Vetenskapligt namn	Svenskt namn	Kategori	Kommentar
<i>Vanellus vanellus</i>	Tofsvipa	VU	
<i>Accipiter gentilis</i>	Duvhök	NT	
<i>Buteo lagopus</i>	Fjällvråk	NT	
<i>Chloris chloris</i>	Grönfink	EN	
<i>Curruca curruca</i>	Ärtsångare	NT	
<i>Dryobates minor</i>	Mindre hackspett	NT	
<i>Emberiza citrinella</i>	Gulsparv	NT	
<i>Ficedula hypoleuca</i>	Svartvit flugsnappare	NT	
<i>Jynx torquilla</i>	Göktyta	n	
<i>Lanius collurio</i>	Törnskata	F	
<i>Phylloscopus sibilatrix</i>	Grönsångare	NT	
<i>Poecile palustris</i>	Entita	NT	
<i>Sturnus vulgaris</i>	Stare	VU	
<i>Turdus iliacus</i>	Rödvingetrast	NT	
<i>Turdus pilaris</i>	Björktrast	NT	
<i>Vanellus vanellus</i>	Tofsvipa	VU	

Lavar

Vetenskapligt namn	Svenskt namn	Kategori
<i>Bacidia rubella</i>	Lönnlav	s
<i>Sclerophora pallida</i>	Gulvit blekspik	VU
<i>Sclerophora peronella</i>	Liten blekspik	VU

Svampar

Vetenskapligt namn	Svenskt namn	Kategori
<i>Aurantiporus fissilis</i>	Apelticka	VU
<i>Auricularia mesenterica</i>	Svartöra	NT
<i>Camarops tubulina</i>	Gransotdyna	NT
<i>Crustoderma corneum</i>	Hornvaxskinn	NT
<i>Cuphophyllus virgineus s.lat.</i>	Vit vaxskivling	s
<i>Granulobasidium vellereum</i>	Almkrämskinn	NT
<i>Hemipholiota populnea</i>	Poppeltofsskivling	NT
<i>Hericium coralloides</i>	Koralltaggsvamp	NT
<i>Hygrocybe quieta</i>	Luktvaxskivling	s
<i>Hymenochaete ulmicola</i>	Almrostöra	EN
<i>Irpicodon pendulus</i>	Vintertagging	NT
<i>Meruliopsis taxicola</i>	Blodticka	s
<i>Phaeolus schweinitzii</i>	Grovticka	s
<i>Pleurotus calyptratus</i>	Slöjmussling	EN
<i>Porodaedalea pini</i>	Tallticka	NT
<i>Pseudomerulius aureus</i>	Gullgröppa	s
<i>Sparassis crispa</i>	Blomkålssvamp	s
<i>Spongipellis spumeus</i>	Skumticka	NT

Vetenskapligt namn	Svenskt namn	Kategori
<i>Steccherinum collabens</i>	Blackticka	VU
<i>Steccherinum robustius</i>	Prakttagging	EN
<i>Rhodofomes roseus</i>	Rosenticka	NT
<i>Lentaria epichnoa</i>	Vit vedfingersvamp	NT

Mossor

Vetenskapligt namn	Svenskt namn	Kategori	Kommentar
<i>Homalothecium sericeum</i>	Guldlockmossa	s	
<i>Orthotrichum pallens</i>	Parkhättemossa	NT	
<i>Orthotrichum urnigerum</i>	Filthättemossa	NT	
<i>Pterygoneurum ovatum</i>	Stjärtmossa	NT	Fynd från Rickomberga 1879

Kärlväxter

Vetenskapligt namn	Svenskt namn	Kategori	Kommentar
<i>Alchemilla plicata</i>	Trubbdaggkäpa	VU	2 Fynd från Stabby 1907 och 1908
<i>Allium carinatum</i>	Rosenlök	NT, §	
<i>Allium lusitanicum</i>	Kantlök	VU	Ej tidsangivet fynd, "Ruderat i Stabby backe", UME256312
<i>Blitum bonus-henricus</i>	Lungrot	VU	
<i>Buglossoides arvensis</i>	Sminkrot	NT	Fynd från Rickomberga 1925

Vetenskapligt namn	Svenskt namn	Kategori	Kommentar
<i>Campanula latifolia</i>	Hässleklocka	s	
<i>Consolida regalis</i>	Riddarsporre	NT	
<i>Fraxinus excelsior</i>	Ask	EN	
<i>Helianthemum nummularium subsp. nummularium</i>	Ljus solvända	NT	
<i>Hepatica nobilis</i>	Blåsippa	§	
<i>Lathyrus tuberosus</i>	Knölvial	VU, §	
<i>Lathyrus vernus</i>	Vårärt	s	
<i>Lythrum portula</i>	Rödlånke	NT	
<i>Melampyrum cristatum</i>	Korskovall	NT	
<i>Phleum phleoides</i>	Flentimotej	NT	
<i>Primula veris</i>	Gullviva	§	
<i>Pulsatilla vulgaris</i>	Backsippa	VU, §	
<i>Seseli libanotis</i>	Säfferot	NT	
<i>Succisa pratensis</i>	Ängsvädd	n	
<i>Taxus baccata</i>	Idegran	n	
<i>Thalictrum simplex</i>	Backruta	NT	
<i>Trifolium aureum</i>	Gullklöver	NT	
<i>Trifolium montanum</i>	Backklöver	NT	
<i>Ulmus glabra</i>	Skogsalm	CR	

Vetenskapligt namn	Svenskt namn	Kategori	Kommentar
<i>Veronica longifolia</i> × <i>spicata</i>	Hällveronika	NE	
<i>Veronica spicata</i>	Axveronika	NT	